

## 令和元年度 倉庫事業経営指標(概況)

### I 調査の概要

#### 1. 調査の目的

この調査は、主要倉庫事業者の財務・経営・原価等の実態を把握することにより、倉庫業における企業経営の指針を明らかにするとともに、倉庫業の健全な発展と経営の合理化に資するため、毎年継続して行っているものである。(※)

#### 2. 調査対象事業者

(1)この調査は、倉庫の種類及び規模別に任意抽出した者を対象としているが、当概況の普通倉庫業及び冷蔵倉庫業の集計結果については、倉庫の種類別単位で計上している。

倉庫の種類	普通倉庫			冷蔵倉庫			貯蔵槽倉庫	鉄鋼専用倉庫	木材専用倉庫	合計
	規模	大	中	小	大	中				
事業者数	47	63	19	67	18	6	19	16	4	259

(2)この調査は、所管面(容)積ベースで普通倉庫の約2割、冷蔵倉庫の約4割をカバーしている。

- 普通倉庫：調査対象事業者136社／全体4,629社  
調査対象所管面積847万9千㎡／全体5,455万8千㎡
- 冷蔵倉庫：調査対象事業者96社／全体1,211社  
調査対象所管容積1,283万6千㎡／全体3,291万3千㎡

(3)元年度の調査票回収率は以下のとおりとなっている。

- 普通倉庫：調査対象事業者129社／調査票発出事業者136社 (回収率…94.9%)
- 冷蔵倉庫：調査対象事業者91社／調査票発出事業者96社 (回収率…94.8%)
- その他倉庫：調査対象事業者39社／調査票発出事業者41社 (回収率…95.1%)
- 合計：調査対象事業者259社／調査票発出事業者273社 (回収率…94.9%)

※当該調査においては昭和44年度より毎年継続して実施してきたが、平成22年度の調査については東日本大震災の影響等により中止した。

なお、平成23年度より調査を再開したものの調査対象事業者については例年よりも絞ったため平成21年度以前の数字との継続性が無いものもあるので、平成21年度以前の数字は参考として併記している。

(注)端数処理のため合計値が一致しない箇所がある。

## II 調査結果の概要

### 1. 普通倉庫

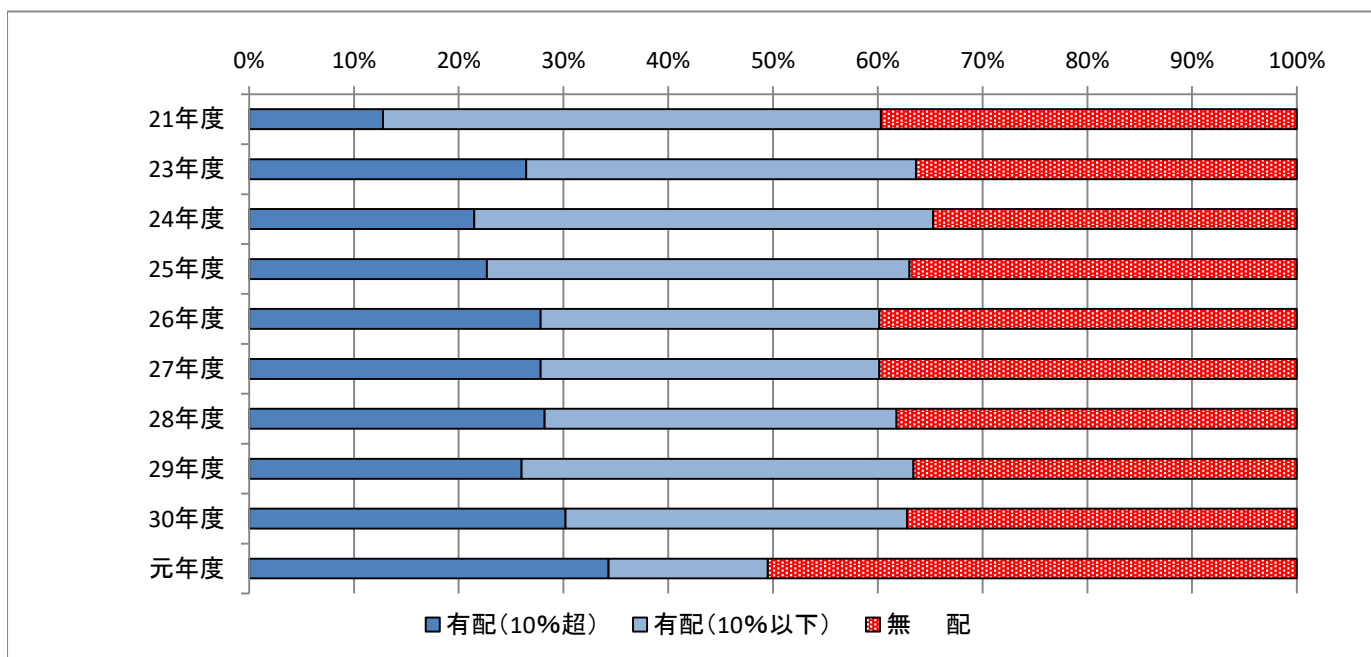
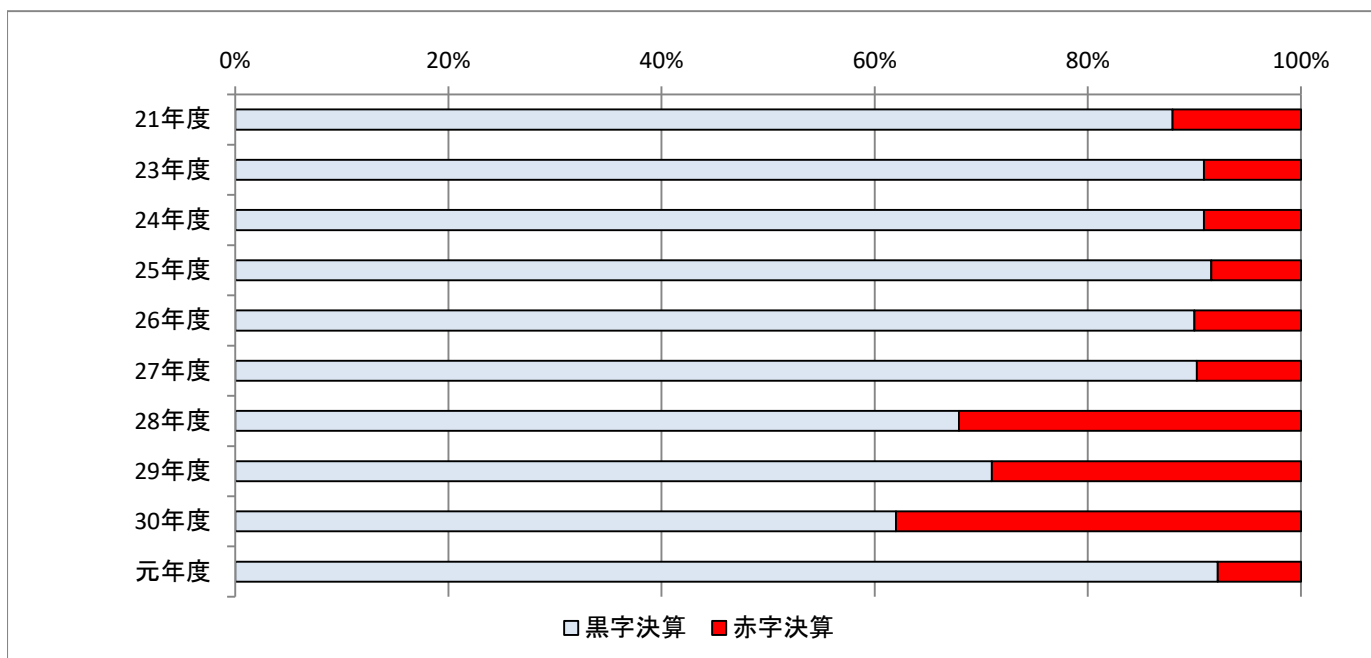
#### (1) 経営状況

普通倉庫事業者129社のうち黒字決算は119社(全92.2%)となり、前年度から30.2ポイントの増加と大きく伸びた。

#### ○ 経営状況の推移

(単位：%)

区 分	21年度	23年度	24年度	25年度	26年度	27年度	28年度	29年度	30年度	元年度
黒 字 決 算	87.9	90.9	90.9	91.6	90.0	90.2	67.9	71.0	68.2	92.2
赤 字 決 算	12.1	9.1	9.1	8.4	10.0	9.8	32.1	29.0	31.8	7.8
有 配 ( 10 % 超 )	12.8	26.4	21.5	22.7	21.8	27.8	28.2	26.0	29.5	34.3
有 配 ( 10 % 以 下 )	47.5	37.2	43.8	40.3	38.2	32.3	33.6	37.4	33.3	15.2
無 配	39.7	36.4	34.7	37.0	40.0	39.8	38.2	36.6	37.2	50.4



(2) 事業別営業収益構成(1社平均)

元年度の事業別営業収益の構成をみると、全営業収益85億1,739万5千円のうち、普通倉庫業20億950万8千円(23.6%)、貨物自動車運送事業6億5,014万2千円(7.6%)、貨物利用運送事業22億2,848万8千円(26.2%)、港湾運送事業12億2,795万1千円(14.4%)、不動産賃貸業7億8,579万4千円(9.2%)等となっております。貨物自動車運送事業の割合が前年度と同じく大きく落ち込んでいる。

○ 会社全体における事業別営業収益構成の推移(1社平均)

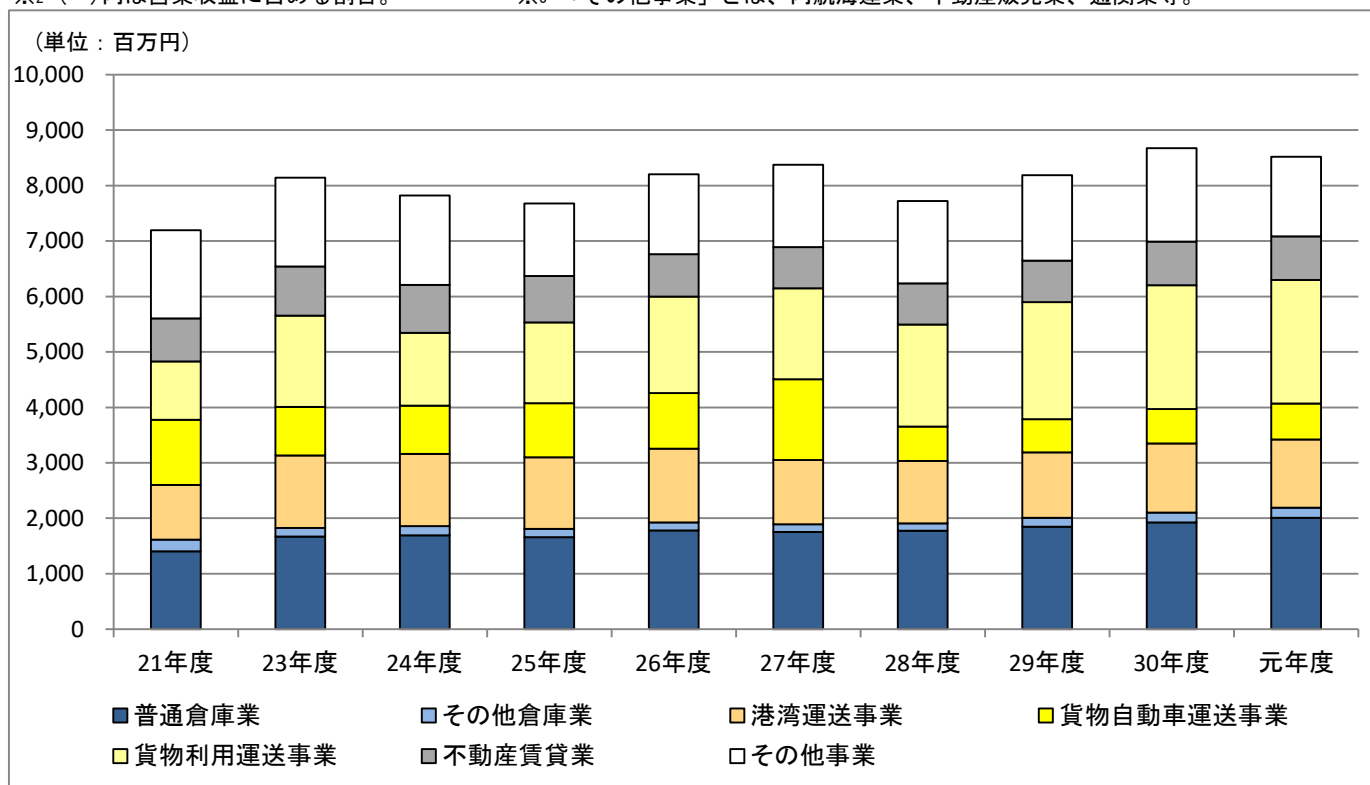
(単位：千円、%)

区分	21年度	23年度	24年度	25年度	26年度	27年度	28年度	29年度	30年度	元年度
普通倉庫業	1,404,194 (19.5)	1,671,653 (20.5)	1,693,351 (21.6)	1,659,250 (21.6)	1,783,434 (21.7)	1,755,794 (21.0)	1,772,787 (23.0)	1,847,923 (22.6)	1,923,196 (22.2)	2,009,508 (23.6)
その他倉庫業	208,170 (2.9)	152,702 (1.9)	162,605 (2.1)	151,686 (2.0)	143,891 (1.8)	133,754 (1.6)	138,258 (1.8)	161,528 (2.0)	178,830 (2.1)	183,345 (2.2)
港湾運送事業	990,027 (13.8)	1,308,301 (16.1)	1,303,047 (16.7)	1,290,745 (16.8)	1,326,713 (16.2)	1,159,190 (13.8)	1,123,991 (14.6)	1,180,459 (14.4)	1,247,439 (14.4)	1,227,951 (14.4)
貨物自動車運送事業	1,173,585 (16.3)	877,311 (10.8)	870,463 (11.1)	974,163 (12.7)	1,001,296 (12.2)	1,458,377 (17.4)	616,545 (8.0)	595,680 (7.3)	621,416 (7.2)	650,142 (7.6)
貨物利用運送事業	1,051,207 (14.6)	1,644,454 (20.2)	1,312,170 (16.8)	1,457,632 (19.0)	1,744,652 (21.3)	1,640,229 (19.6)	1,839,712 (23.8)	2,113,188 (25.8)	2,233,542 (25.7)	2,228,488 (26.2)
不動産賃貸業	776,550 (10.8)	888,818 (10.9)	867,124 (11.1)	835,235 (10.9)	762,692 (9.3)	741,316 (8.9)	744,641 (9.6)	746,654 (9.1)	784,316 (9.0)	785,794 (9.2)
その他事業	1,592,236 (22.1)	1,599,912 (19.6)	1,614,022 (20.6)	1,307,980 (17.0)	1,438,509 (17.5)	1,486,594 (17.7)	1,483,232 (19.2)	1,540,178 (18.8)	1,688,121 (19.5)	1,432,166 (16.8)
営業収益	7,195,968 (100.0)	8,143,150 (100.0)	7,822,782 (100.0)	7,676,693 (100.0)	8,201,187 (100.0)	8,375,253 (100.0)	7,719,166 (100.0)	8,185,609 (100.0)	8,676,859 (100.0)	8,517,395 (100.0)

※1 「貨物利用運送事業」の数値のうち、15年度から18年度までは鉄道貨物利用運送事業のみの数値。

※2 ( )内は営業収益に占める割合。

※3 「その他事業」とは、内航海運業、不動産販売業、通関業等。



### (3) 収支状況(1社平均)

元年度の倉庫部門における営業収益は19億2,319万6千円、営業費用は18億5,818万5千円となり、営業損益は6,501万1千円となった。

また、経常収益は20億5,099万円、経常費用は19億5,896万2千円、経常損益は9,202万8千円となり、経常収支率は104.7%と、20年度以降黒字を維持している。

#### ○ 普通倉庫業(保管+荷役)における収支状況の推移(1社平均)

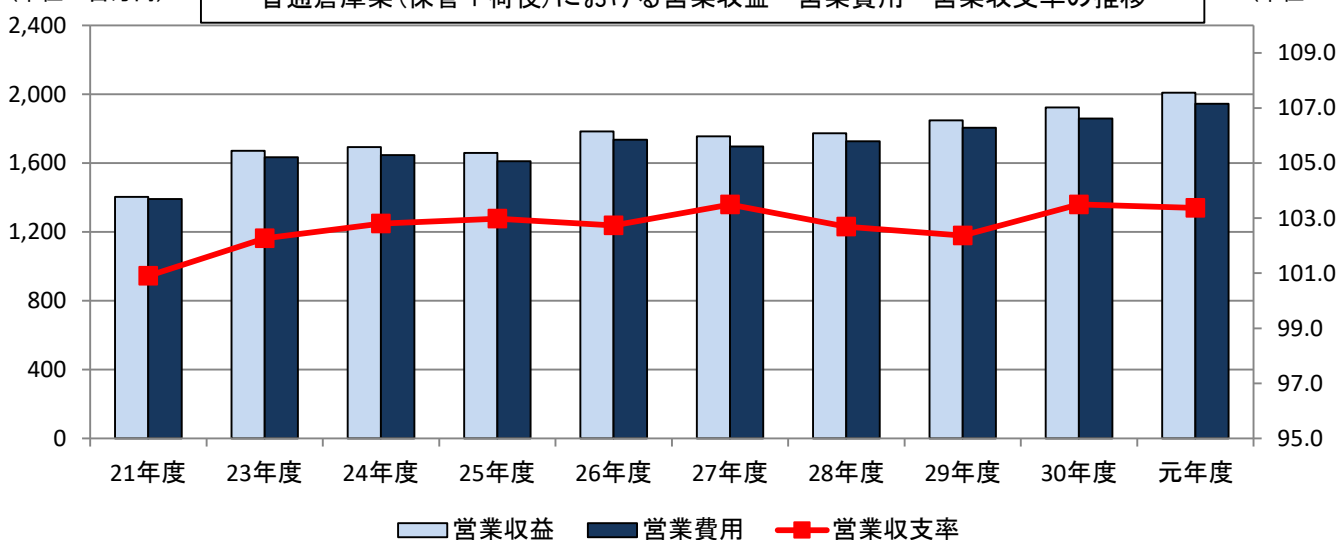
(単位：千円、%)

区 分	21年度	23年度	24年度	25年度	26年度	27年度	28年度	29年度	30年度	元年度
営業収益	1,404,194	1,671,653	1,693,351	1,659,250	1,783,434	1,755,794	1,772,787	1,847,923	1,923,196	2,009,508
営業外収益	23,011	29,391	32,320	39,869	54,017	55,793	43,189	47,687	36,183	41,482
経常収益	1,427,205	1,701,045	1,725,671	1,699,119	1,837,451	1,811,587	1,815,976	1,895,609	1,959,379	2,050,990
営業費用	1,391,647	1,634,535	1,647,191	1,611,310	1,736,042	1,696,467	1,726,429	1,805,192	1,858,185	1,943,964
営業外費用	26,163	25,939	25,717	20,717	22,448	20,947	16,409	19,171	15,971	14,999
経常費用	1,417,809	1,660,473	1,672,909	1,632,027	1,758,490	1,717,413	1,742,839	1,824,363	1,874,155	1,958,962
営業損益	12,547	37,119	46,160	47,940	47,392	59,327	46,358	42,731	65,011	65,545
経常損益	9,396	40,572	52,762	67,092	78,961	94,174	73,137	71,246	85,224	92,028
営業収支率	100.9	102.3	102.8	103.0	102.7	103.5	102.7	102.4	103.5	103.4
経常収支率	100.7	102.4	103.2	104.1	104.5	105.5	104.2	103.9	104.5	104.7

(単位：百万円)

普通倉庫業(保管+荷役)における営業収益・営業費用・営業収支率の推移

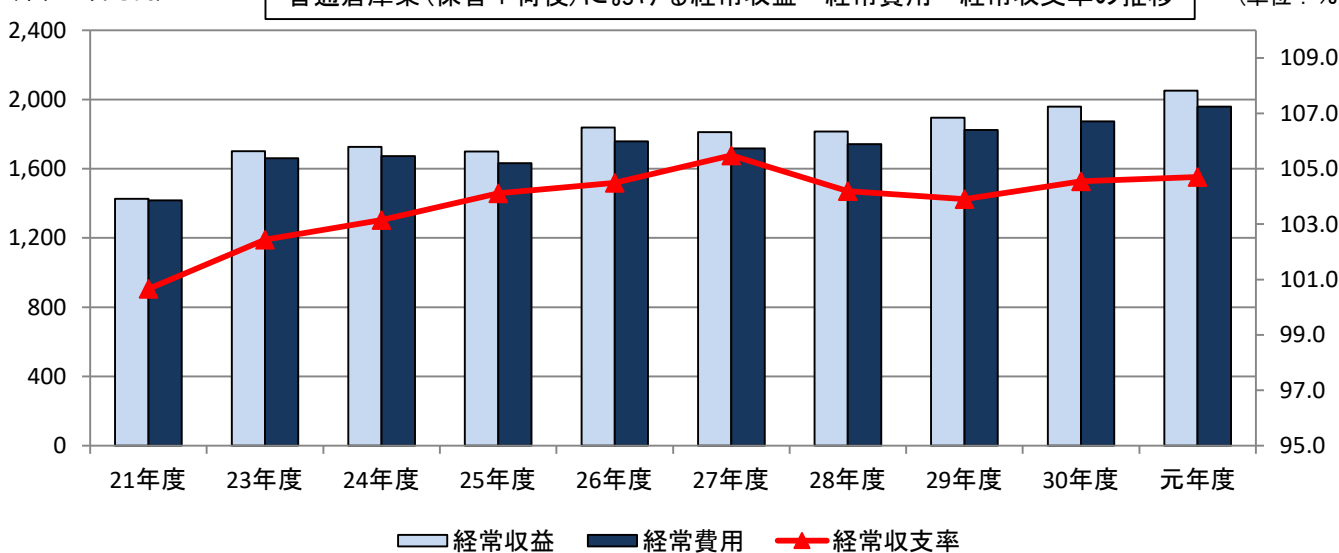
(単位：%)



(単位：百万円)

普通倉庫業(保管+荷役)における経常収益・経常費用・経常収支率の推移

(単位：%)



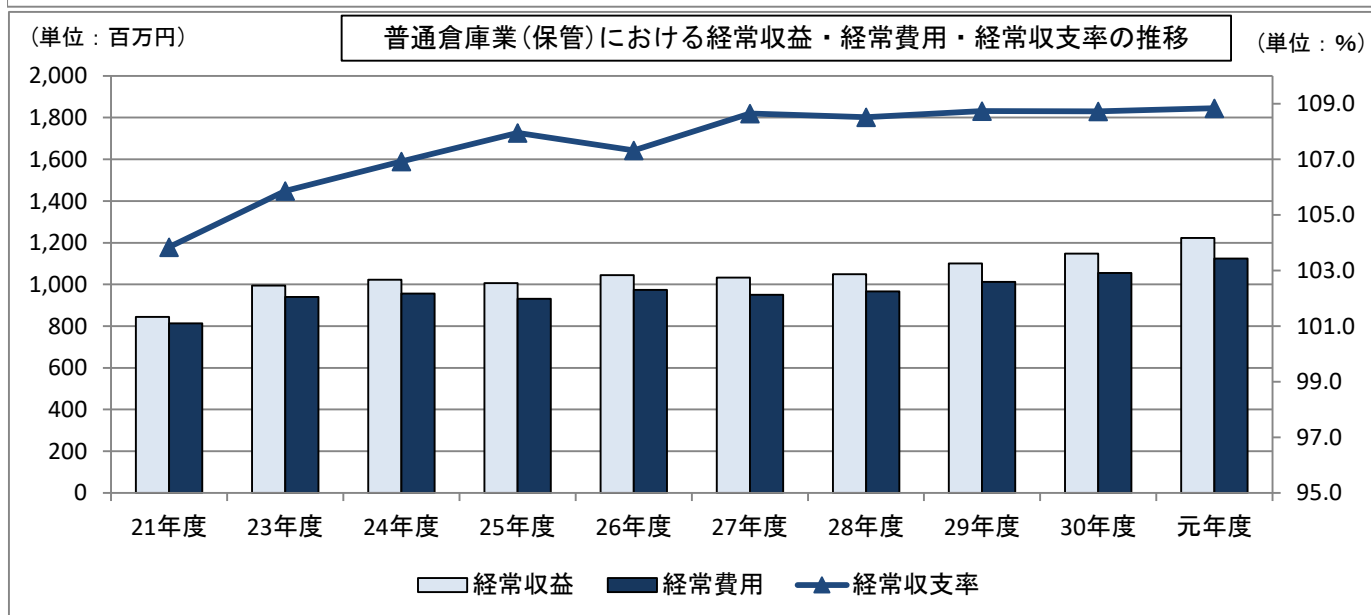
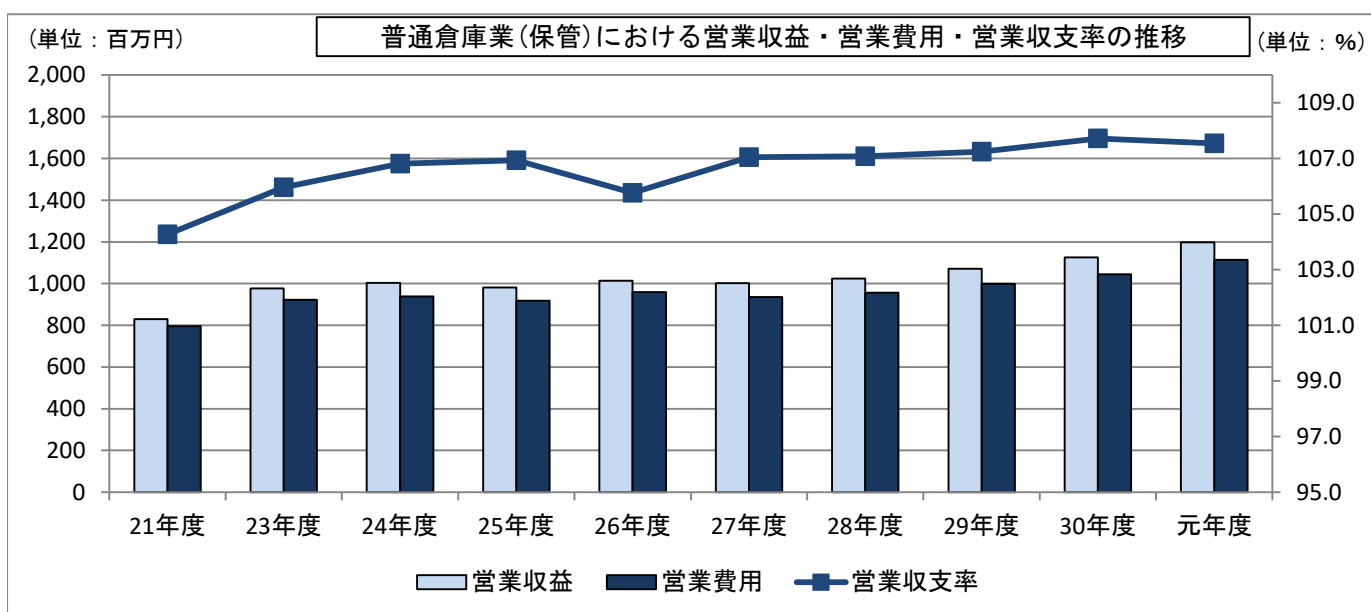
倉庫部門のうち、保管部門における営業収益は11億9,752万1千円、営業費用は11億1,358万7千円となり、営業損益は8,393万5千円となった。

また、経常収益は12億2,310万7千円、経常費用は11億2,376万5千円となり、経常損益は9,934万2千円となった。経常収支率は108.8%となった。

○ 普通倉庫業(保管)における収支状況の推移(1社平均)

(単位：千円、%)

区分	21年度	23年度	24年度	25年度	26年度	27年度	28年度	29年度	30年度	元年度
営業収益	830,249	977,308	1,002,794	981,809	1,013,733	1,001,255	1,023,289	1,071,744	1,125,305	1,197,521
営業外収益	14,223	17,324	19,024	24,000	30,906	30,858	25,715	28,532	22,157	25,586
経常収益	844,472	994,632	1,021,818	1,005,810	1,044,639	1,032,113	1,049,004	1,100,276	1,147,462	1,223,107
営業費用	796,250	922,310	938,871	918,202	958,525	935,417	955,621	999,369	1,044,713	1,113,587
営業外費用	16,964	17,197	16,739	13,555	14,870	14,504	11,012	12,508	10,675	10,179
経常費用	813,214	939,507	955,610	931,757	973,396	949,922	966,632	1,011,877	1,055,389	1,123,765
営業損益	33,999	54,998	63,924	63,607	55,208	65,837	67,668	72,376	80,591	83,935
経常損益	31,258	55,125	66,209	74,052	71,243	82,191	82,371	88,400	92,073	99,342
営業収支率	104.3	106.0	106.8	106.9	105.8	107.0	107.1	107.2	107.7	107.5
経常収支率	103.8	105.9	106.9	107.9	107.3	108.7	108.5	108.7	108.7	108.8



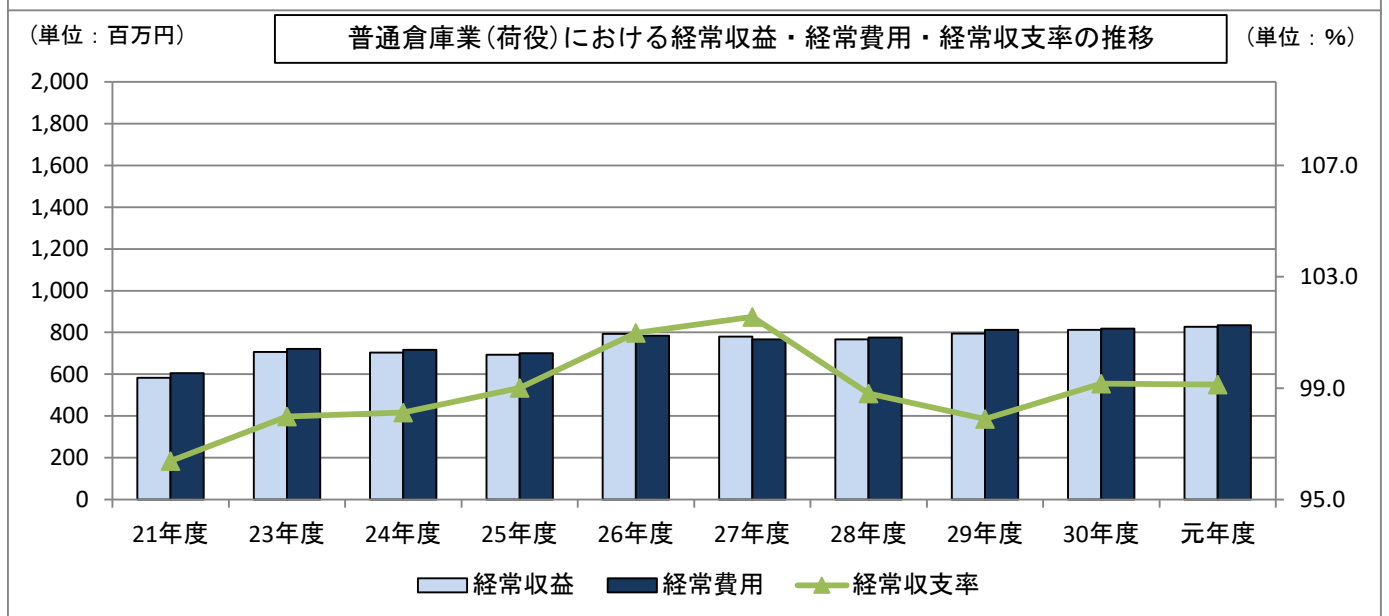
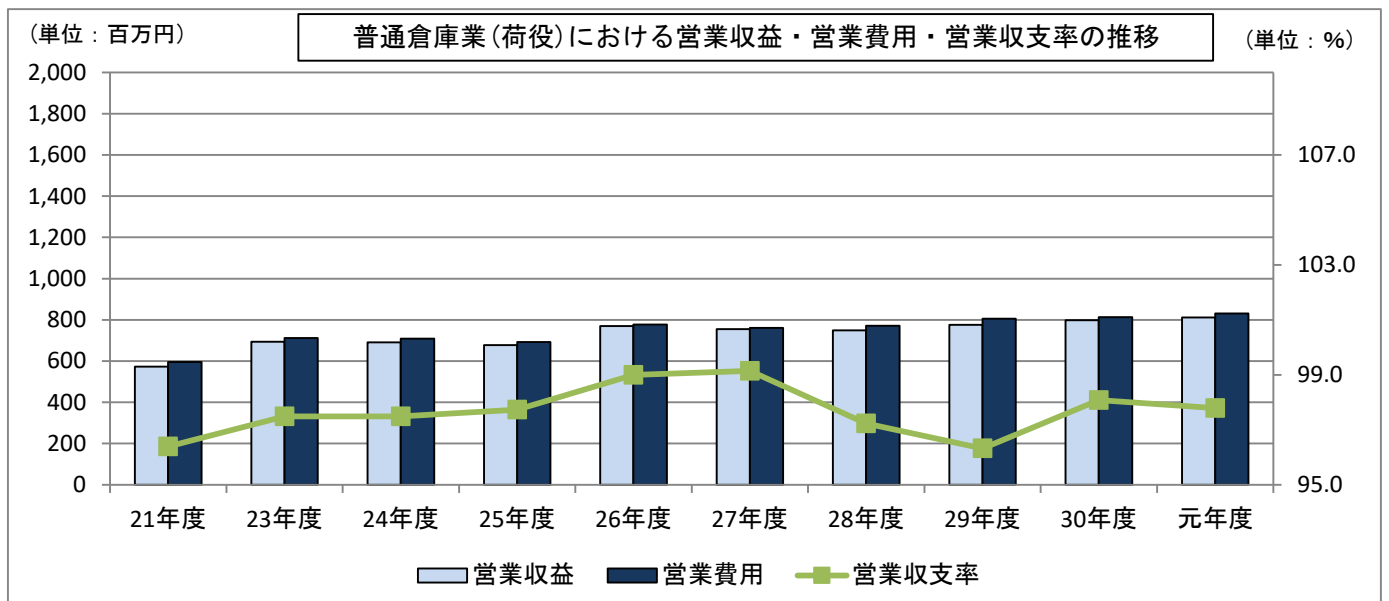
倉庫部門のうち、荷役部門における営業収益は8億1,198万7千円、営業費用は8億2,788万3千円となり、営業損益は△1千839万円となった。

また、経常収益は8億2,788万3千円、経常費用は8億3,519万7千円となり、経常損益は△731万4千円となった。経常収支率は99.1%となった。

○ 普通倉庫業(荷役)における収支状況の推移(1社平均)

(単位：千円、%)

区分	21年度	23年度	24年度	25年度	26年度	27年度	28年度	29年度	30年度	元年度
営業収益	573,945	694,345	690,557	677,441	769,700	754,539	749,498	776,178	797,891	811,987
営業外収益	8,788	12,067	13,296	15,869	23,111	24,935	17,475	19,155	14,026	15,896
経常収益	582,733	706,412	703,852	693,309	792,812	779,474	766,973	795,333	811,917	827,883
営業費用	595,396	712,224	708,320	693,107	777,517	761,049	770,809	805,823	813,471	830,377
営業外費用	9,199	8,742	8,979	7,162	7,577	6,442	5,398	6,663	5,296	4,820
経常費用	604,595	720,966	717,299	700,269	785,094	767,492	776,206	812,486	818,767	835,197
営業損益	-21,452	-17,879	-17,764	-15,666	-7,816	-6,511	-21,311	-29,645	-15,580	-18,390
経常損益	-21,862	-14,554	-13,446	-6,960	7,717	11,983	-9,234	-17,153	-6,850	-7,314
営業収支率	96.4	97.5	97.5	97.7	99.0	99.1	97.2	96.3	98.1	97.8
経常収支率	96.4	98.0	98.1	99.0	101.0	101.6	98.8	97.9	99.2	99.1



#### (4) 経常収支率の推移

過去10年の経常収支率の推移をみると、普通倉庫部門全体では21年度の100.7%と比較して4.0ポイント増加しており、昨年度の値から0.2ポイントの増加となった。

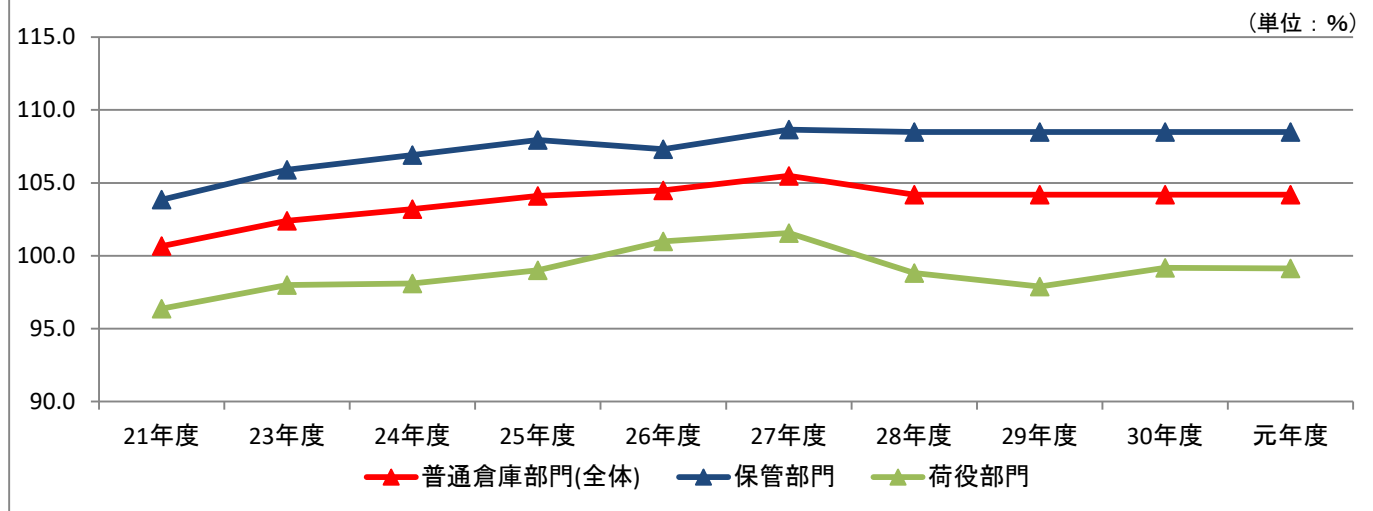
保管部門については、過去最高値であった27年度の108.7%を0.1ポイント増となった。

荷役部門については、過去最高値であった27年度の101.6%と比較して2.5ポイントの減少となった。

#### ○ 普通倉庫業における経常収支率の推移

(単位：%)

区 分	21年度	23年度	24年度	25年度	26年度	27年度	28年度	29年度	30年度	元年度
普通倉庫部門(全体)	100.7	102.4	103.2	104.1	104.5	105.5	104.2	103.9	104.5	104.7
(うち保管部門)	103.8	105.9	106.9	107.9	107.3	108.7	108.5	108.7	108.7	108.8
(うち荷役部門)	96.4	98.0	98.1	99.0	101.0	101.6	98.8	97.9	99.2	99.1



(5) 主要原価構成 (1社平均)

元年度の経常費用19億5,896万2千円の主要原価構成割合については、人件費20.7%、請負費用29.4%、派遣費用2.0%、減価償却費7.3%、賃借料13.0%、営業外費用0.8%となっている。

主要原価構成割合のうち人件費の占める割合が増加傾向にあり、外部に支払う請負費用と派遣費用の占める割合も約3割となっている。

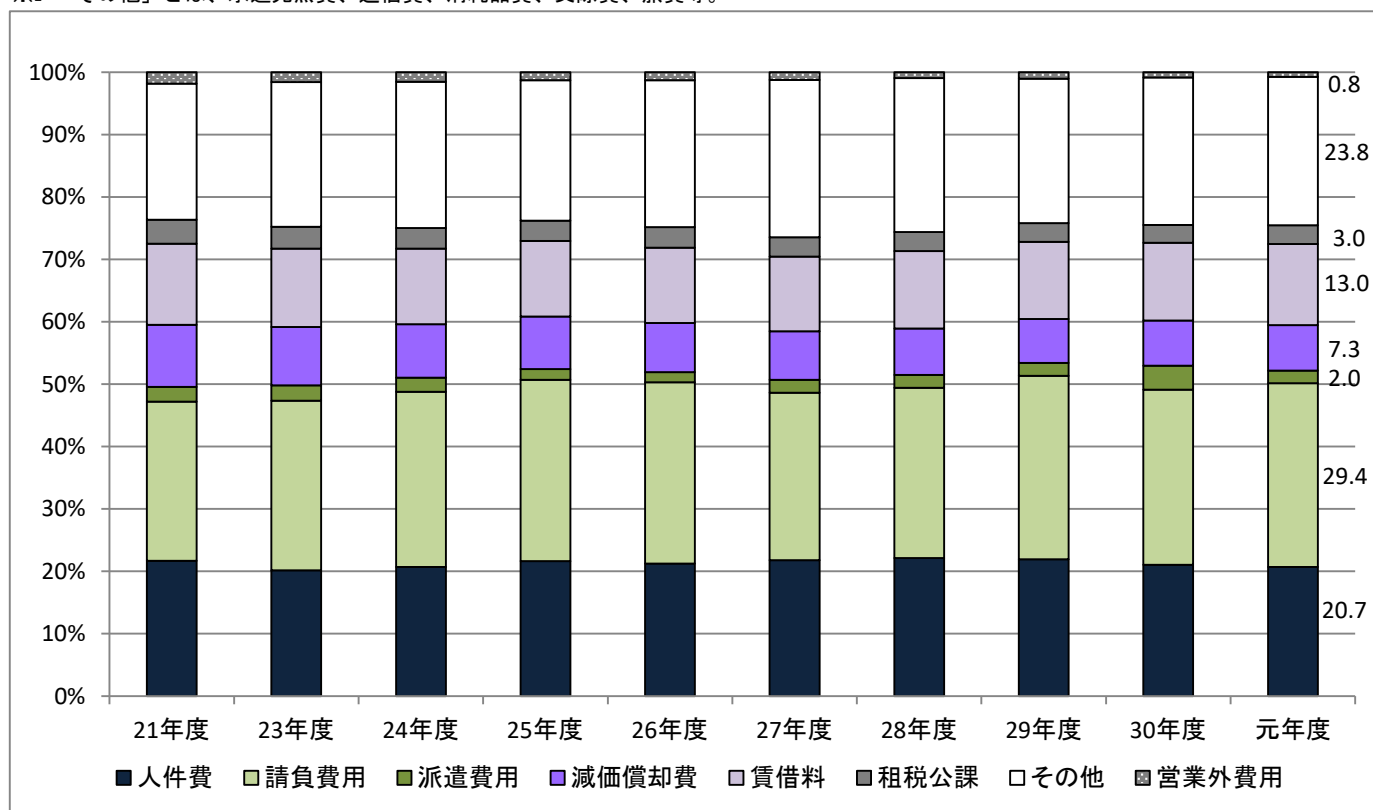
○ 普通倉庫業における主要原価構成の推移 (1社平均)

(単位：千円、%)

区 分	21年度	23年度	24年度	25年度	26年度	27年度	28年度	29年度	30年度	元年度
人 件 費	307,199 (21.7)	334,514 (20.1)	346,784 (20.7)	353,239 (21.6)	373,779 (21.3)	374,535 (21.8)	386,154 (22.2)	400,106 (21.9)	394,806 (21.1)	405,563 (20.7)
請負費用	362,241 (25.5)	451,319 (27.2)	469,166 (28.0)	474,569 (29.1)	511,195 (29.1)	460,878 (26.8)	475,270 (27.3)	536,948 (29.4)	526,131 (28.1)	576,805 (29.4)
派遣費用	—	—	—	—	—	35,476 (2.1)	35,764 (2.1)	37,053 (2.0)	71,352 (3.8)	40,016 (2.0)
減 価 償 却 費	141,151 (10.0)	155,367 (9.4)	143,117 (8.6)	137,738 (8.4)	139,005 (7.9)	133,317 (7.8)	129,693 (7.4)	128,705 (7.1)	135,990 (7.3)	142,113 (7.3)
賃 借 料	183,996 (13.0)	208,619 (12.6)	203,154 (12.1)	197,071 (12.1)	212,294 (12.1)	205,812 (12.0)	216,787 (12.4)	225,677 (12.4)	233,859 (12.5)	255,169 (13.0)
租 税 公 課	54,380 (3.8)	58,166 (3.5)	54,925 (3.3)	53,319 (3.3)	57,525 (3.3)	52,894 (3.1)	53,025 (3.0)	54,751 (3.0)	53,094 (2.8)	58,867 (3.0)
そ の 他	309,224 (21.8)	385,466 (23.2)	392,073 (23.4)	367,554 (22.5)	414,163 (23.6)	433,553 (25.2)	429,737 (24.7)	421,950 (23.1)	442,952 (23.6)	465,429 (23.8)
営業外 費 用	26,163 (1.8)	25,939 (1.6)	25,717 (1.5)	20,717 (1.3)	22,448 (1.3)	20,947 (1.2)	16,409 (0.9)	19,171 (1.1)	15,971 (0.9)	14,999 (0.8)
(うち 金融費用)	20,979 (1.5)	21,153 (1.3)	23,803 (1.4)	17,766 (1.1)	17,176 (1.0)	14,889 (0.9)	13,526 (0.8)	14,396 (0.8)	11,283 (0.6)	10,804 (0.6)
費 用 総 計	1,417,809 (100.0)	1,660,473 (100.0)	1,672,909 (100.0)	1,632,027 (100.0)	1,758,490 (100.0)	1,717,413 (100.0)	1,742,839 (100.0)	1,824,363 (100.0)	1,874,155 (100.0)	1,958,962 (100.0)

※1 20年度より「下請費用」を「請負費用」に改め、「派遣費用」を追加した。14年度から19年度までの数値は、「下請費用」の数値。

※2 「その他」とは、水道光熱費、通信費、消耗品費、交際費、旅費等。





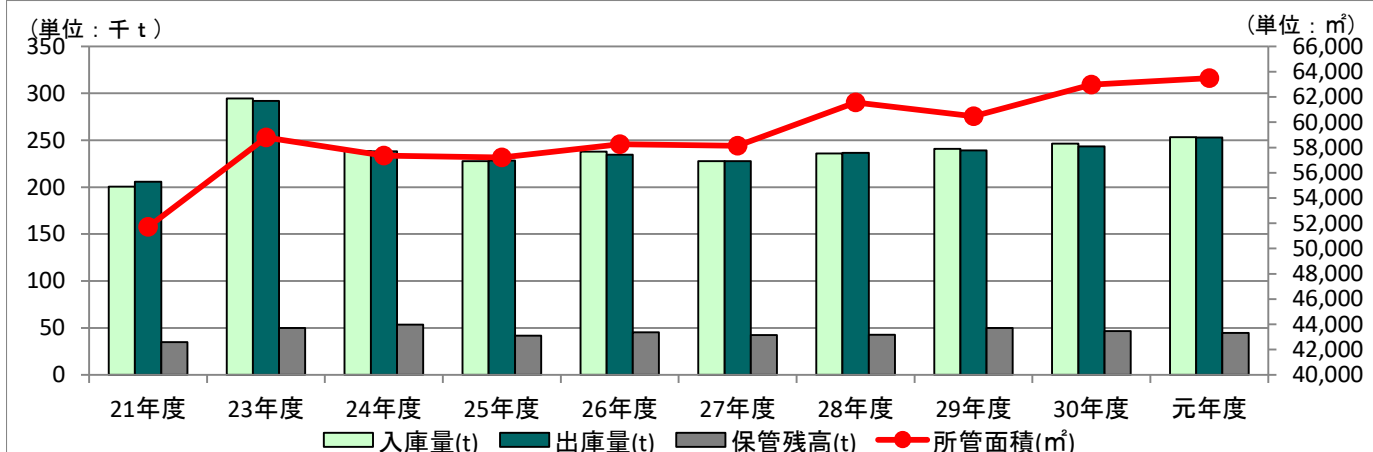
**(6) 入出庫量・保管残高・所管面積・従業員数(1社平均)**

元年度の入庫量は25万3千237トン、出庫量は25万3,112トンとなった。

一方、保管残高は4万4,541トンとなった。所管面積は6万3,489㎡となり、従業員数は100人となった。

**○ 普通倉庫業における入出庫量・保管残高・所管面積・従業員数の推移(1社平均)**

区 分	21年度	23年度	24年度	25年度	26年度	27年度	28年度	29年度	30年度	元年度
入庫量(t)	200,527	294,468	238,565	227,748	237,804	227,759	235,908	240,906	246,450	253,237
出庫量(t)	205,873	292,022	238,194	228,290	234,644	227,827	236,557	239,310	243,612	253,112
保管残高(t)	34,798	50,020	53,438	41,696	45,441	42,261	42,799	49,933	46,559	44,541
所管面積(㎡)	51,704	58,803	57,366	57,205	58,244	58,122	61,562	60,469	62,973	63,489
従業員数(人)	100	103	103	98	101	173	181	185	143	100

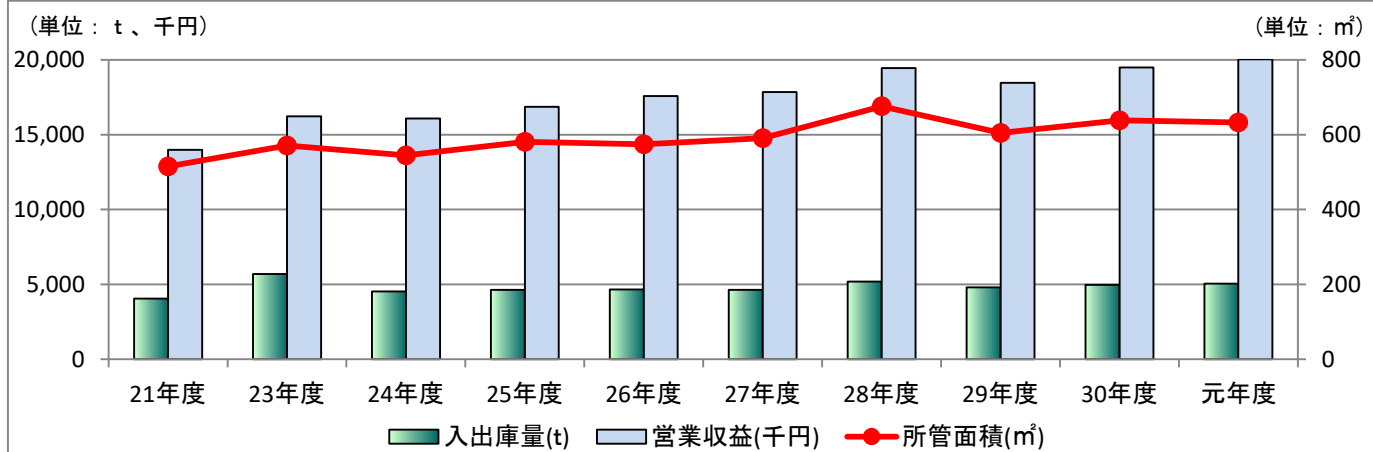


**(7) 生産性(従業員1人あたり)**

元年度の従業員1人あたりの入出庫量は5,049トン、営業収益は2,003万6千円となった。所管面積は、633㎡となった。

**○ 普通倉庫業における従業員1人あたりの生産性(入出庫・営業収益・所管面積)**

区 分	21年度	23年度	24年度	25年度	26年度	27年度	28年度	29年度	30年度	元年度
入出庫量(t)	4,049	5,693	4,528	4,633	4,659	4,633	5,186	4,800	4,967	5,049
営業収益(千円)	13,991	16,226	16,083	16,856	17,587	17,857	19,460	18,471	19,493	20,036
所管面積(㎡)	515	571	545	581	574	591	676	604	638	633



## 2. 冷蔵倉庫

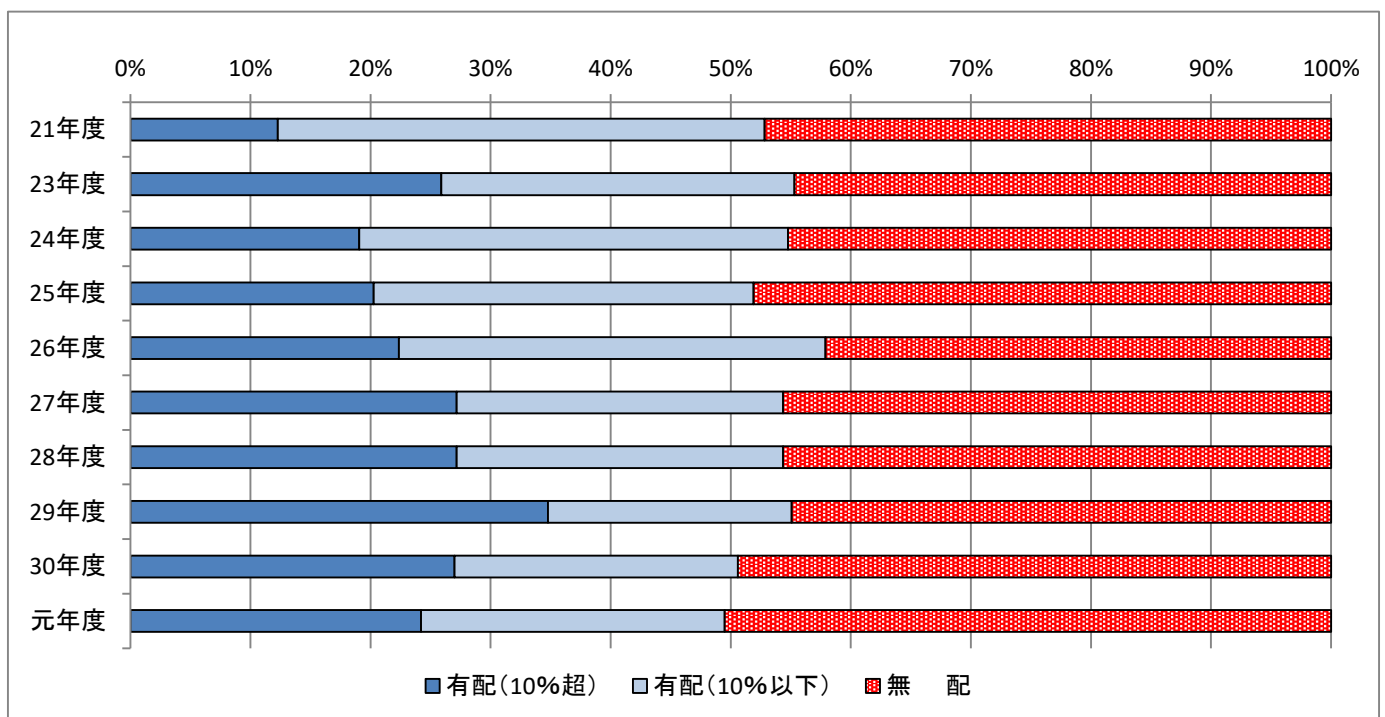
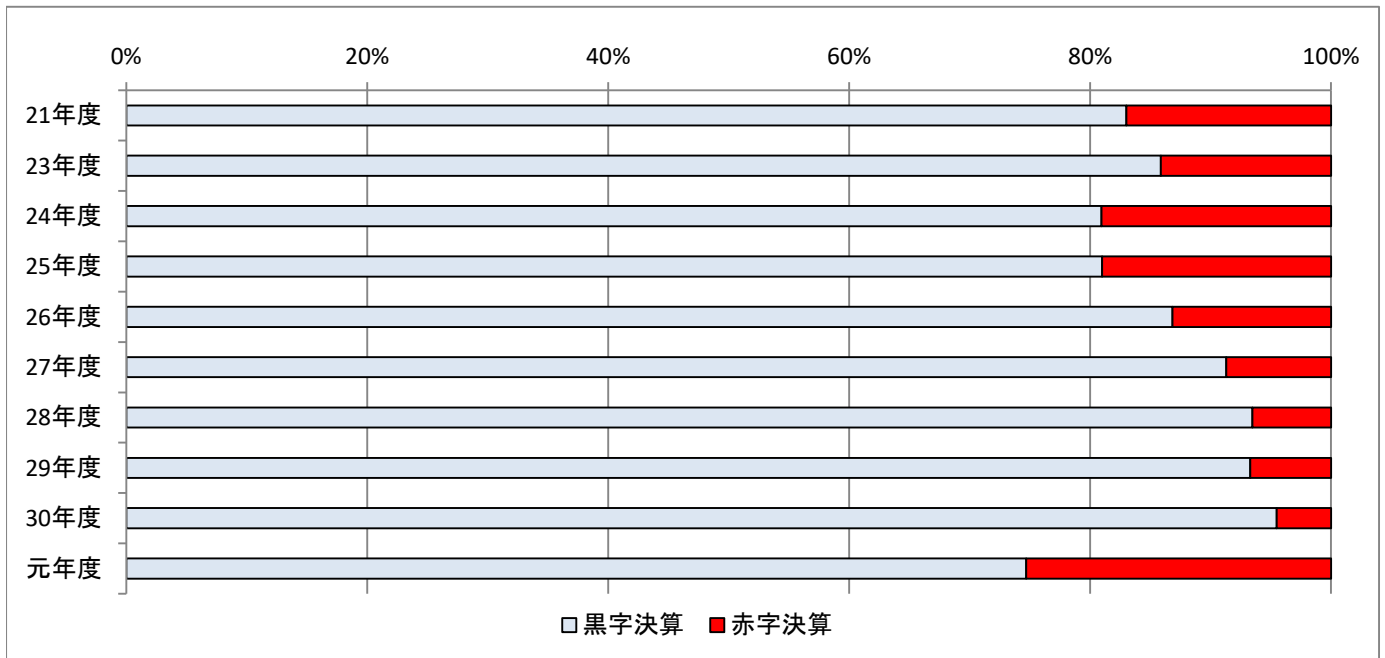
### (1) 経営状況

冷蔵倉庫事業者91社のうち黒字決算は68社(全体の74.7%)となり、前年度から20.8ポイントと減少している。

#### ○ 経営状況の推移

(単位：%)

区分	21年度	23年度	24年度	25年度	26年度	27年度	28年度	29年度	30年度	元年度
黒字決算	83.0	85.9	81.0	81.0	86.8	91.3	93.5	93.3	95.5	74.7
赤字決算	17.0	14.1	19.0	19.0	13.2	8.7	6.5	6.7	4.5	25.3
有配(10%超)	12.3	25.9	19.0	20.3	22.4	27.2	27.2	34.8	27.0	24.2
有配(10%以下)	40.6	29.4	35.7	31.6	35.5	27.2	27.2	20.3	23.6	25.3
無配	47.2	44.7	45.2	48.1	42.1	45.7	45.7	44.9	49.4	50.5



(2) 事業別営業収益構成(1社平均)

元年度の事業別営業収益の構成をみると、全営業収益69億1,461万2千円のうち、冷蔵倉庫業22億4,645万9千円(32.5%)、食品事業27億3,807万8千円(39.6%)、貨物利用運送事業6億2,068万8千円(9.0%)、凍結・製氷業5,078万1千円(0.7%)、不動産賃貸業6,056万4千円(0.9%)等となっている。

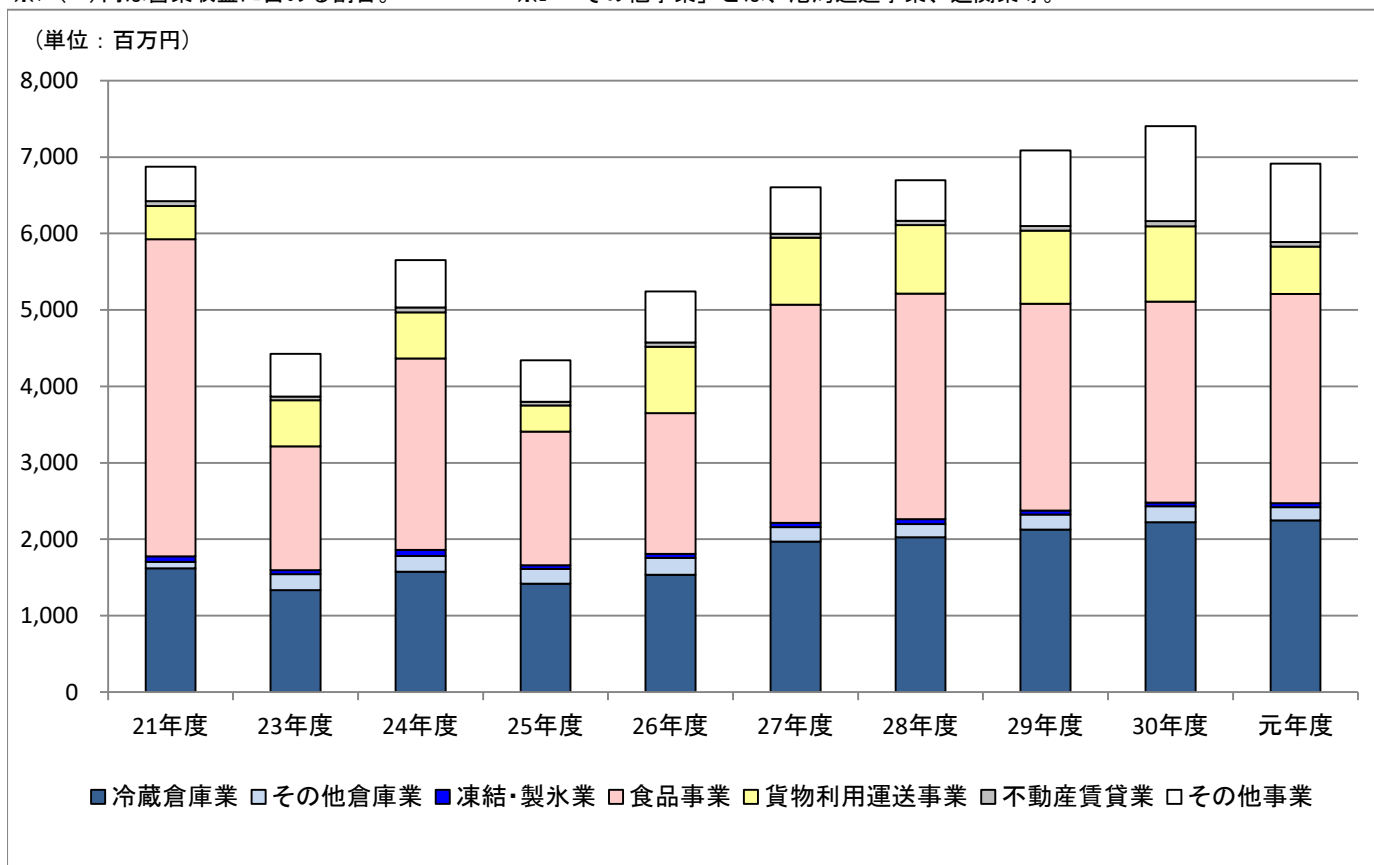
○ 会社全体における事業別営業収益構成の推移(1社平均)

(単位：千円、%)

区分	21年度	23年度	24年度	25年度	26年度	27年度	28年度	29年度	30年度	元年度
冷蔵倉庫業	1,617,038 (23.5)	1,332,537 (30.1)	1,576,440 (27.9)	1,418,056 (32.7)	1,535,374 (29.3)	1,966,826 (29.8)	2,025,268 (30.2)	2,127,024 (30.0)	2,220,043 (30.0)	2,246,459 (32.5)
その他倉庫業	86,939 (1.3)	211,813 (4.8)	204,936 (3.6)	193,019 (4.4)	218,648 (4.2)	192,203 (2.9)	173,164 (2.6)	194,942 (2.8)	210,937 (2.8)	172,894 (2.5)
凍結・製氷業	71,689 (1.0)	51,619 (1.2)	80,798 (1.4)	46,663 (1.1)	52,504 (1.0)	54,854 (0.8)	62,688 (0.9)	51,289 (0.7)	49,929 (0.7)	50,781 (0.7)
食品事業	4,148,655 (60.4)	1,620,130 (36.6)	2,501,071 (44.3)	1,751,595 (40.3)	1,841,746 (35.1)	2,853,545 (43.2)	2,952,391 (44.1)	2,707,744 (38.2)	2,628,023 (35.5)	2,738,078 (39.6)
貨物利用運送事業	—	—	—	—	868,473 (16.6)	877,718 (13.3)	895,910 (13.4)	956,098 (13.5)	986,213 (13.3)	620,688 (9.0)
不動産賃貸業	67,364 (1.0)	48,950 (1.1)	62,050 (1.1)	48,116 (1.1)	58,460 (1.1)	50,652 (0.8)	58,490 (0.9)	60,584 (0.9)	66,100 (0.9)	60,564 (0.9)
その他事業	446,944 (6.5)	559,480 (12.6)	618,258 (10.9)	542,252 (12.5)	666,114 (12.7)	609,324 (9.2)	530,155 (7.9)	990,020 (14.0)	1,244,238 (16.8)	1,025,148 (14.8)
営業収益	6,872,453 (100.0)	4,426,026 (100.0)	5,649,967 (100.0)	4,341,573 (100.0)	5,241,319 (100.0)	6,605,123 (100.0)	6,698,066 (100.0)	7,087,700 (100.0)	7,405,482 (100.0)	6,914,612 (100.0)

※1 ( )内は営業収益に占める割合。

※2 「その他事業」とは、港湾運送事業、通関業等。



### (3) 収支状況(1社平均)

元年度の倉庫部門における営業収益は22億4,645万9千円、営業費用は20億5,613万7千円となり、営業損益は1億9,032万2千円となった。

また、経常収益は22億7,346万6千円、経常費用は20億8,125万5千円、経常損益は1億9,221万2千円となり、経常収支率は109.2%と、12年度以降黒字を維持している。

#### ○ 冷蔵倉庫業(保管+荷役)における収支状況の推移(1社平均)

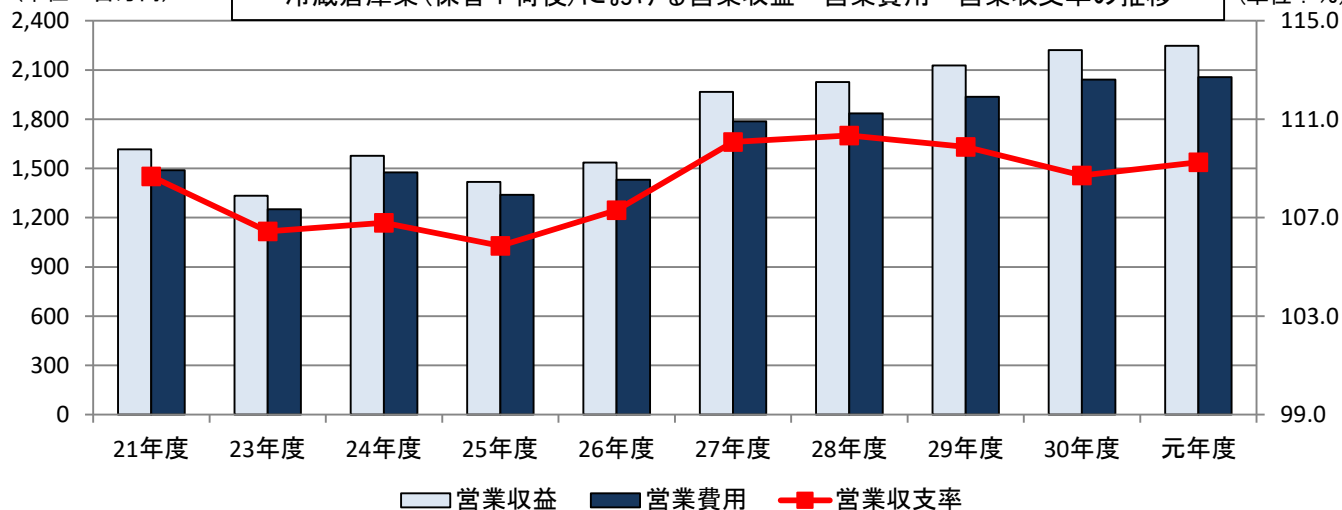
(単位：千円、%)

区分	21年度	23年度	24年度	25年度	26年度	27年度	28年度	29年度	30年度	元年度
営業収益	1,617,038	1,332,537	1,576,440	1,418,056	1,535,374	1,966,826	2,025,268	2,127,024	2,220,043	2,246,459
営業外収益	17,229	14,737	16,711	21,653	39,433	20,849	16,855	18,681	34,642	27,007
経常収益	1,634,268	1,347,274	1,593,152	1,439,709	1,574,807	1,987,676	2,042,122	2,145,705	2,254,685	2,273,466
営業費用	1,487,939	1,251,928	1,476,134	1,339,612	1,430,908	1,786,846	1,835,501	1,935,911	2,042,028	2,056,137
営業外費用	33,409	24,644	29,537	23,769	26,308	28,497	21,049	17,021	24,999	25,118
経常費用	1,521,348	1,276,571	1,505,671	1,363,381	1,457,216	1,815,343	1,856,550	1,952,933	2,067,027	2,081,255
営業損益	129,099	80,609	100,307	78,444	104,466	179,980	189,766	191,112	178,015	190,322
経常損益	112,920	70,703	87,481	76,328	117,590	172,332	185,572	192,772	187,658	192,212
営業収支率	108.7	106.4	106.8	105.9	107.3	110.1	110.3	109.9	108.7	109.3
経常収支率	107.4	105.5	105.8	105.6	108.1	109.5	110.0	109.9	109.1	109.2

(単位：百万円)

冷蔵倉庫業(保管+荷役)における営業収益・営業費用・営業収支率の推移

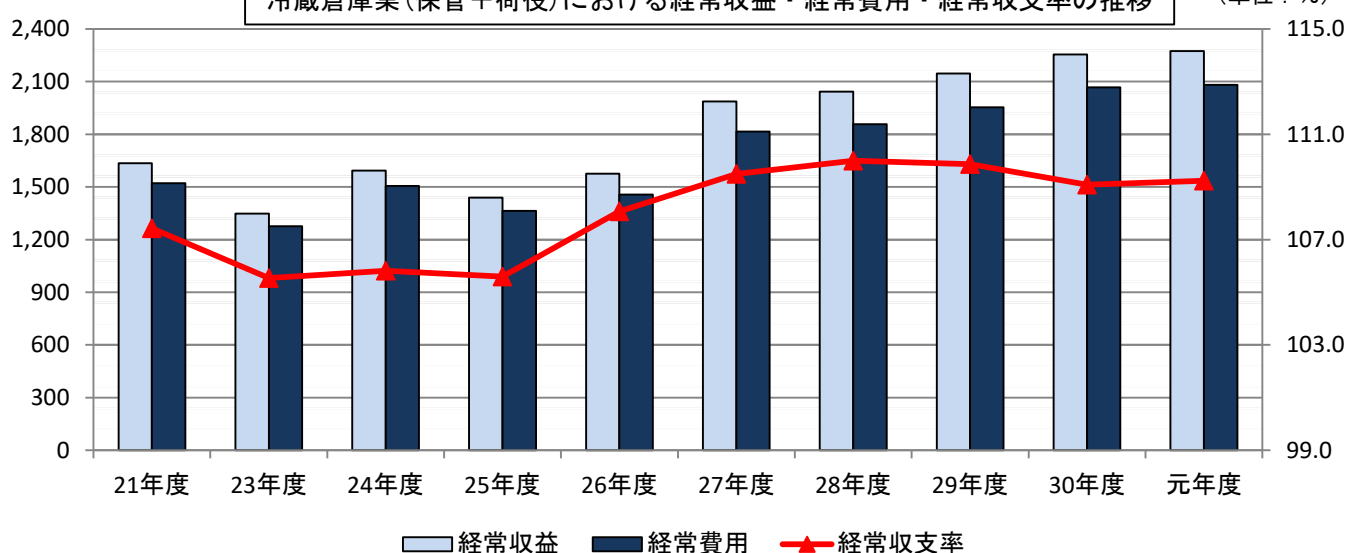
(単位：%)



(単位：百万円)

冷蔵倉庫業(保管+荷役)における経常収益・経常費用・経常収支率の推移

(単位：%)



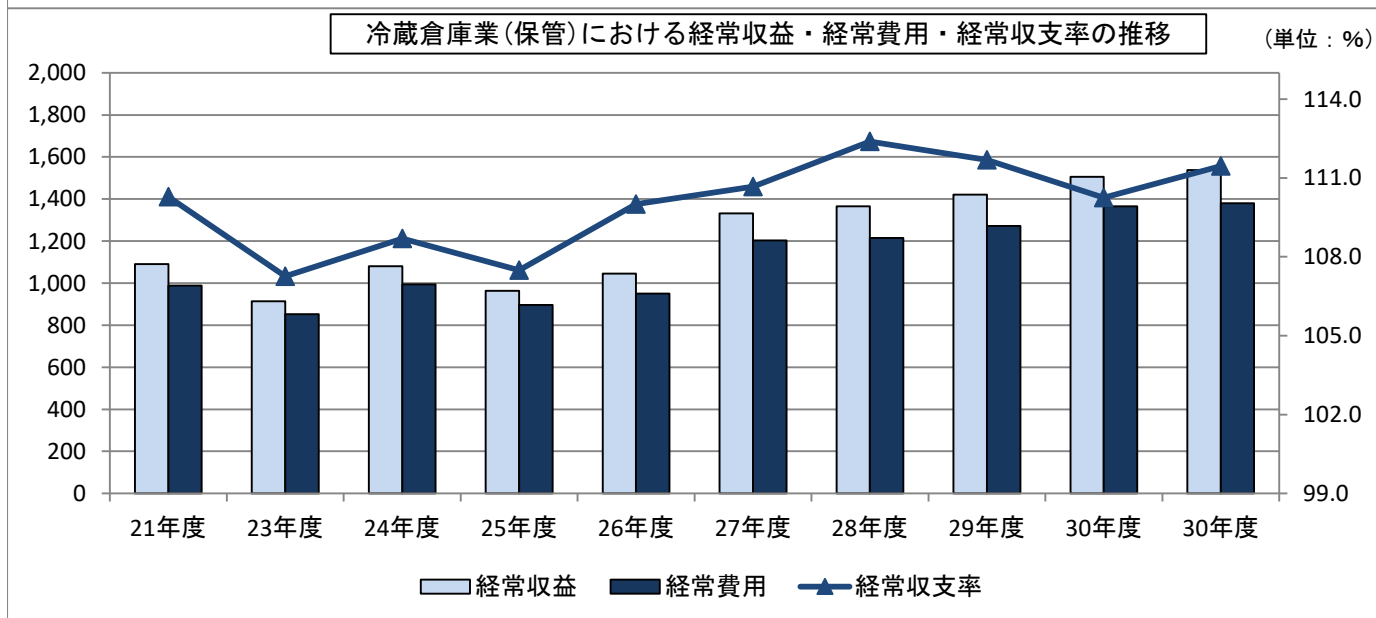
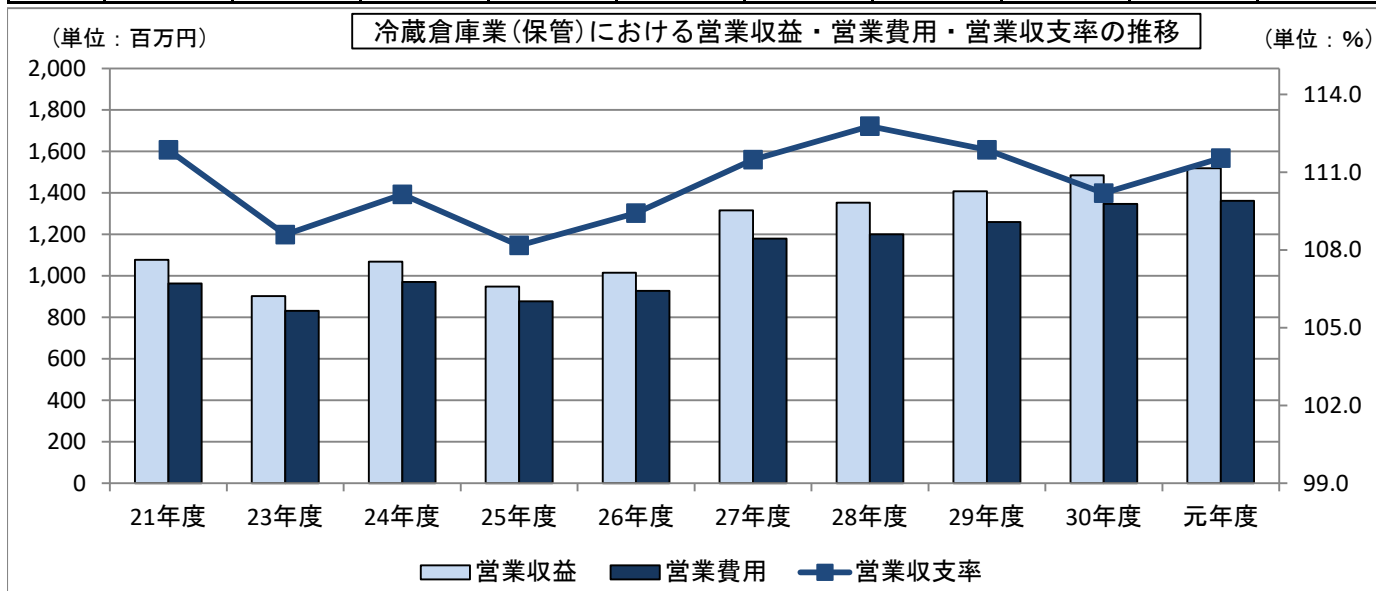
倉庫部門のうち、保管部門における営業収益は15億1,912万3千円、営業費用は13億6,198万6千円となり、営業損益は1億5,713万7千円となった。

また、経常収益は15億3,784万円、経常費用は13億7,983万9千円となり、経常損益は1億5,800万1千円となった。経常収支率は111.5%となった。

○ 冷蔵倉庫業(保管)における収支状況の推移(1社平均)

(単位：千円、%)

区分	21年度	23年度	24年度	25年度	26年度	27年度	28年度	29年度	30年度	元年度
営業収益	1,077,812	902,570	1,068,805	948,231	1,015,488	1,315,682	1,352,826	1,408,408	1,484,274	1,519,123
営業外収益	12,482	11,047	12,045	15,138	29,073	15,366	12,903	12,016	21,250	18,717
経常収益	1,090,294	913,617	1,080,850	963,369	1,044,561	1,331,047	1,365,729	1,420,424	1,505,524	1,537,840
営業費用	963,489	831,174	970,356	876,608	928,052	1,180,156	1,199,603	1,259,101	1,347,047	1,361,986
営業外費用	25,086	20,603	24,070	19,657	21,673	22,509	15,603	12,659	18,467	17,853
経常費用	988,575	851,777	994,427	896,264	949,725	1,202,664	1,215,206	1,271,760	1,365,514	1,379,839
営業損益	114,323	71,396	98,449	71,623	87,436	135,526	153,223	149,307	137,227	157,137
経常損益	101,718	61,840	86,423	67,104	94,836	128,383	150,523	148,664	140,011	158,001
営業収支率	111.9	108.6	110.1	108.2	109.4	111.5	112.8	111.9	110.2	111.5
経常収支率	110.3	107.3	108.7	107.5	110.0	110.7	112.4	111.7	110.3	111.5

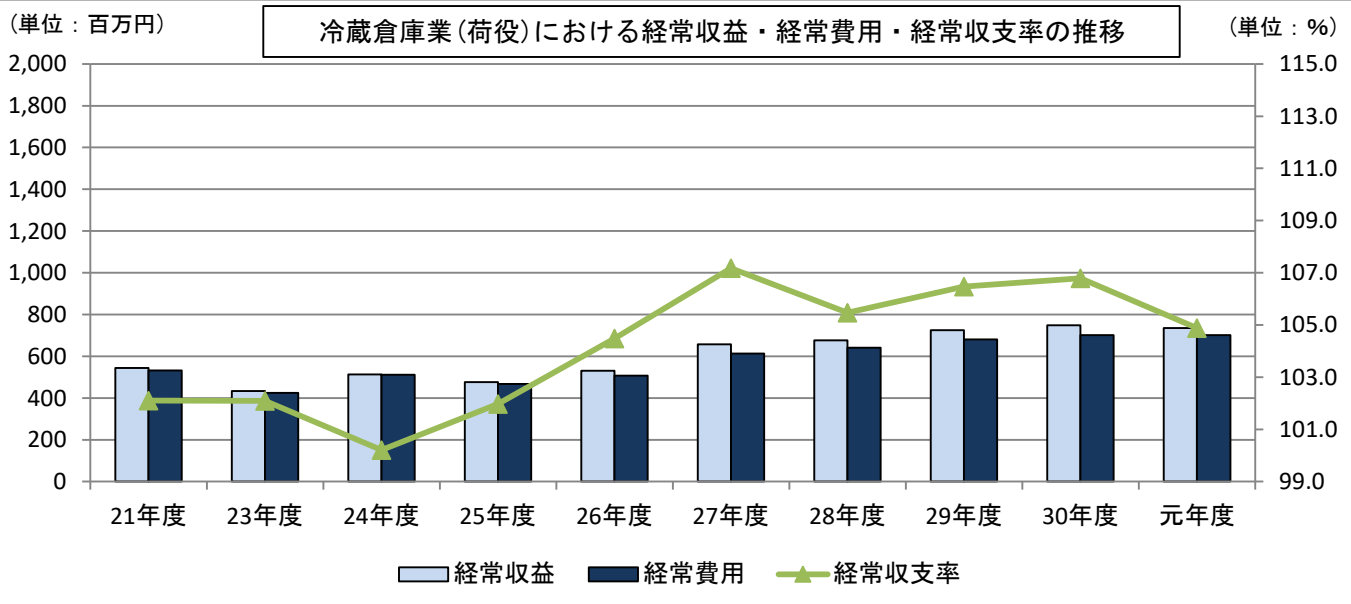
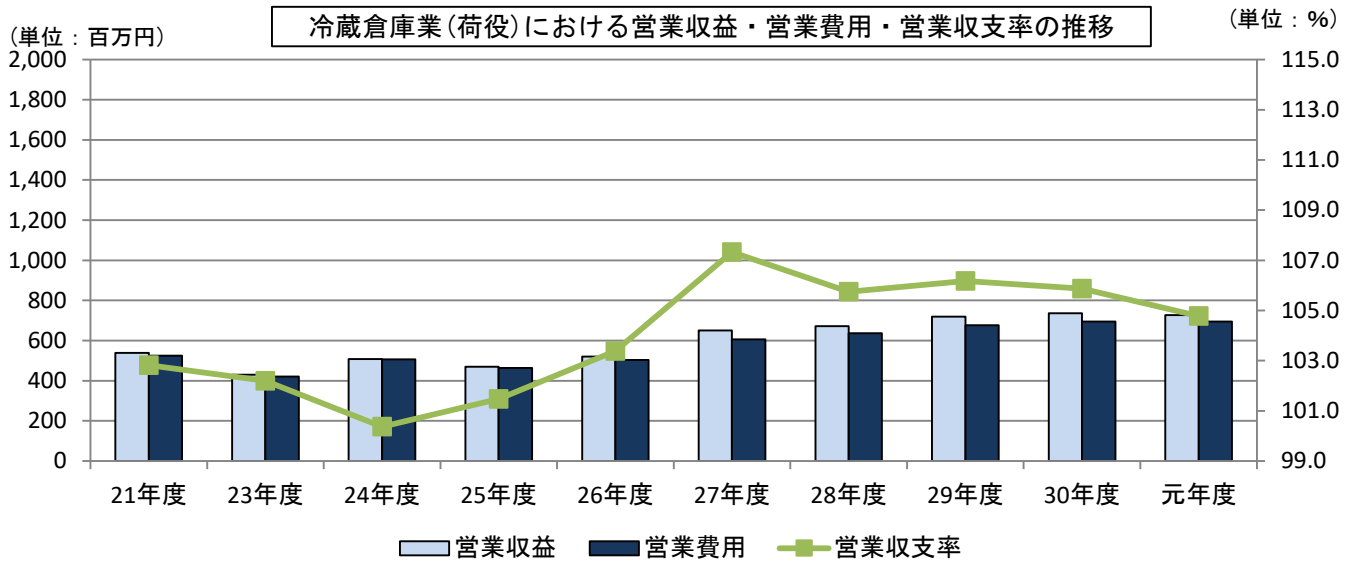


倉庫部門のうち、荷役部門における営業収益は7億2,733万6千円、営業費用は6億9,415万1千円となり、営業損益は3,318万5千円となった。  
 また、経常収益は7億3,562万6千円、経常費用は7億141万6千円となり、経常損益は3,421万1千円、経常収支率は104.9%となった。

○ 冷蔵倉庫業(荷役)における収支状況の推移(1社平均)

(単位：千円、%)

区分	21年度	23年度	24年度	25年度	26年度	27年度	28年度	29年度	30年度	元年度
営業収益	539,227	429,966	507,635	469,825	519,886	651,145	672,441	718,616	735,769	727,336
営業外収益	4,747	3,691	4,667	6,516	10,359	5,484	3,952	6,665	13,392	8,290
経常収益	543,974	433,657	512,302	476,341	530,246	656,628	676,393	725,281	749,160	735,626
営業費用	524,451	420,754	505,778	463,004	502,856	606,690	635,898	676,811	694,981	694,151
営業外費用	8,322	4,041	5,467	4,113	4,635	5,989	5,446	4,363	6,532	7,264
経常費用	532,773	424,795	511,245	467,117	507,491	612,679	641,344	681,173	701,513	701,416
営業損益	14,776	9,213	1,858	6,821	17,030	44,454	36,543	41,805	40,788	33,185
経常損益	11,201	8,862	1,058	9,224	22,754	43,949	35,050	44,107	47,647	34,211
営業収支率	102.8	102.2	100.4	101.5	103.4	107.3	105.7	106.2	105.9	104.8
経常収支率	102.1	102.1	100.2	102.0	104.5	107.2	105.5	106.5	106.8	104.9



#### (4) 経常収支率の推移

過去10年の経常収支率の推移をみると、冷蔵倉庫部門全体では21年度の107.4%と比較して1.8ポイントの増加となった。

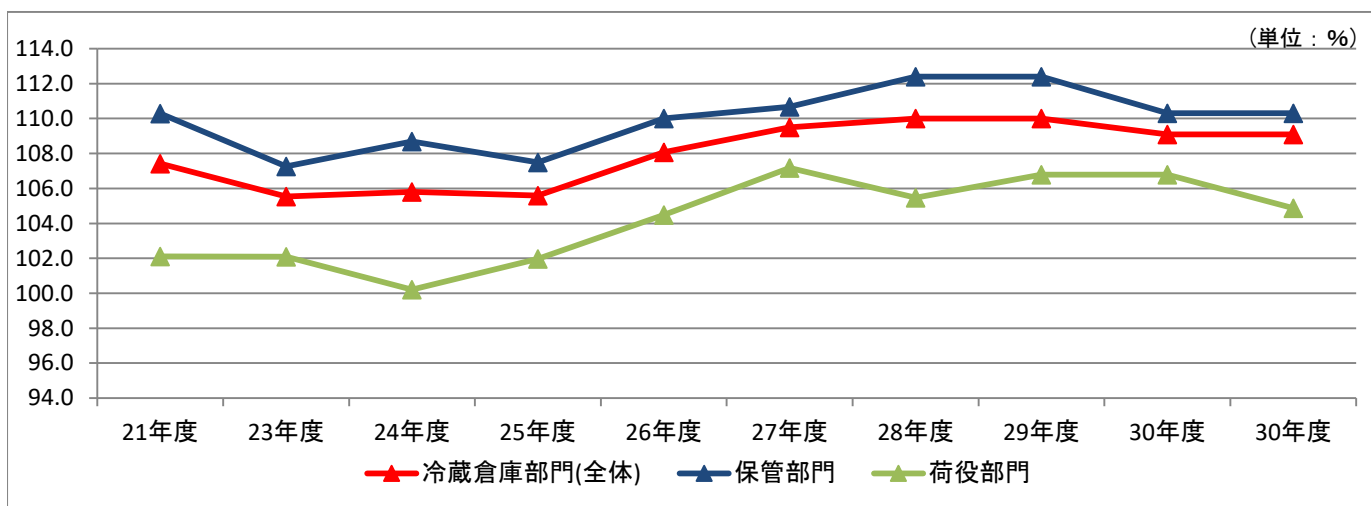
保管部門については、昨年度の110.3%と比較すると1.2ポイントの増加となった。

荷役部門については、27年度の最高値107.2%から2.3ポイントの減少となった。

#### ○ 冷蔵倉庫業における経常収支率の推移

(単位：%)

区 分	21年度	23年度	24年度	25年度	26年度	27年度	28年度	29年度	30年度	元年度
冷蔵倉庫部門(全体)	107.4	105.5	105.8	105.6	108.1	109.5	110.0	109.9	109.1	109.2
(うち保管部門)	110.3	107.3	108.7	107.5	110.0	110.7	112.4	111.7	110.3	111.5
(うち荷役部門)	102.1	102.1	100.2	102.0	104.5	107.2	105.5	106.5	106.8	104.9



(5) 主要原価構成 (1社平均)

元年度の経常費用20億8,125万5千円の主要原価構成割合については、人件費23.3%、請負費用20.0%、派遣費用0.8%、減価償却費9.8%、賃借料10.1%、営業外費用1.2%等となっている。  
外部に支払う請負費用と派遣費用の占める割合は約2割となっている。

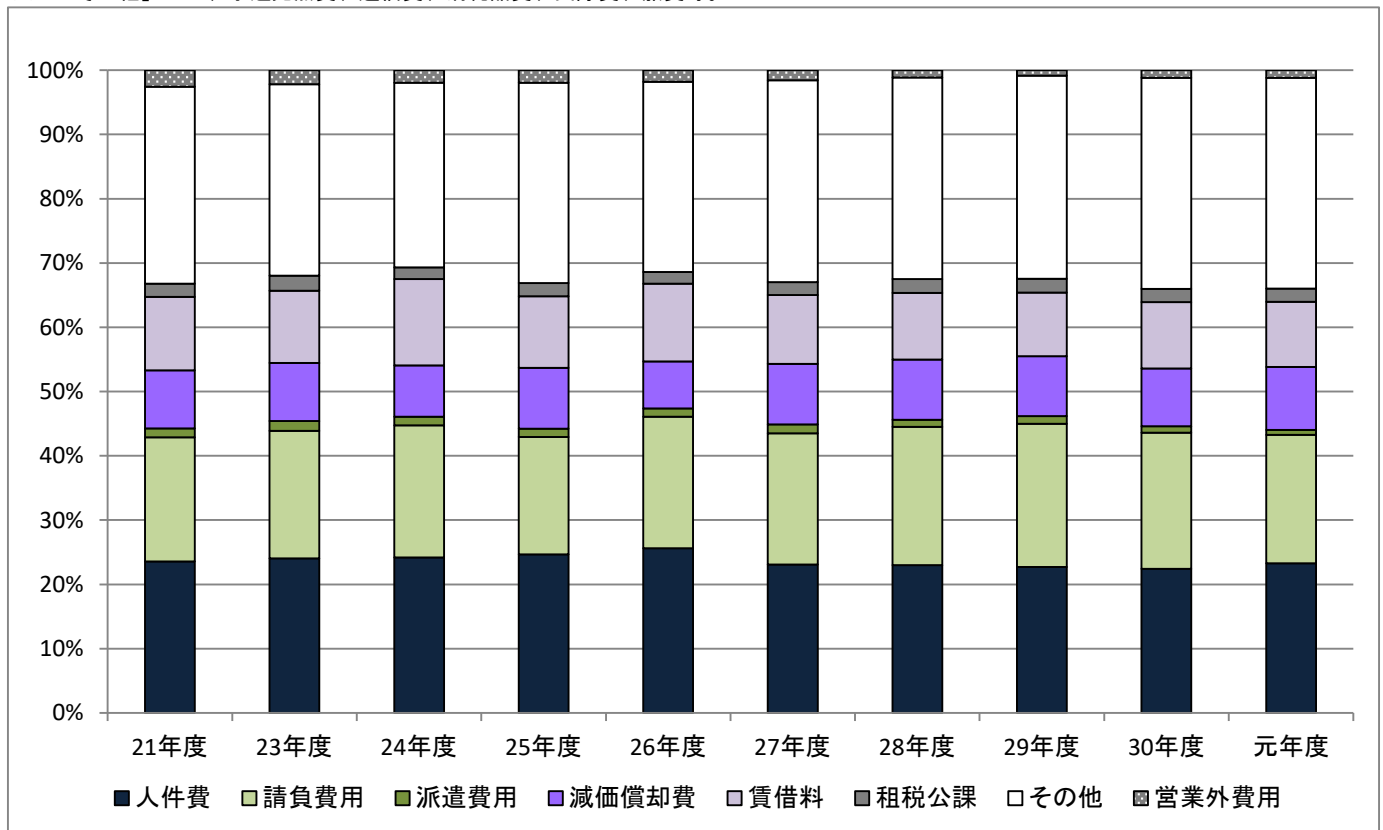
○ 冷蔵倉庫業における主要原価構成の推移 (1社平均)

(単位：千円、%)

区分	21年度	23年度	24年度	25年度	26年度	27年度	28年度	29年度	30年度	元年度
人件費	365,986 (24.1)	309,026 (24.2)	371,292 (24.7)	350,970 (25.7)	373,639 (25.6)	419,490 (23.1)	427,012 (23.0)	443,698 (22.7)	463,075 (22.4)	484,100 (23.3)
請負費用	301,929 (19.8)	262,412 (20.6)	275,360 (18.3)	263,264 (19.3)	297,620 (20.4)	370,453 (20.4)	399,333 (21.5)	434,696 (22.3)	438,177 (21.2)	415,911 (20.0)
派遣費用	—	—	—	—	—	24,804 (1.4)	20,568 (1.1)	23,195 (1.2)	20,351 (1.0)	16,087 (0.8)
減価償却費	137,811 (9.1)	101,955 (8.0)	142,524 (9.5)	101,387 (7.4)	106,919 (7.3)	171,335 (9.4)	173,505 (9.3)	182,386 (9.3)	186,071 (9.0)	203,922 (9.8)
賃借料	170,411 (11.2)	171,430 (13.4)	168,202 (11.2)	167,040 (12.3)	176,119 (12.1)	193,959 (10.7)	192,500 (10.4)	193,498 (9.9)	213,618 (10.3)	210,747 (10.1)
租税公課	35,632 (2.3)	23,395 (1.8)	30,993 (2.1)	23,342 (1.7)	26,063 (1.8)	36,513 (2.0)	40,206 (2.2)	42,087 (2.2)	42,074 (2.0)	42,761 (2.1)
その他	453,350 (29.8)	366,820 (28.7)	468,929 (31.1)	413,663 (30.3)	431,564 (29.6)	570,294 (31.4)	582,377 (31.4)	616,352 (31.6)	678,663 (32.8)	682,607 (32.8)
営業外費用	33,409 (2.2)	24,644 (1.9)	29,537 (2.0)	23,769 (1.7)	26,308 (1.8)	28,497 (1.6)	21,049 (1.1)	17,021 (0.9)	24,999 (1.2)	25,118 (1.2)
(うち金融費用)	23,932 (1.6)	18,245 (1.4)	21,453 (1.4)	18,056 (1.3)	19,196 (1.3)	19,808 (1.1)	12,437 (0.7)	10,227 (0.5)	13,792 (0.7)	14,549 (0.7)
費用総計	1,521,348 (100.0)	1,276,571 (100.0)	1,505,671 (100.0)	1,363,381 (100.0)	1,457,216 (100.0)	1,815,343 (100.0)	1,856,550 (100.0)	1,952,933 (100.0)	2,067,027 (100.0)	2,081,255 (100.0)

※1 20年度より「下請費用」を「請負費用」に改め、「派遣費用」を追加した。16年度から19年度までの数値は「下請費用」の数値。

※2 「その他」とは、水道光熱費、通信費、消耗品費、交際費、旅費等。



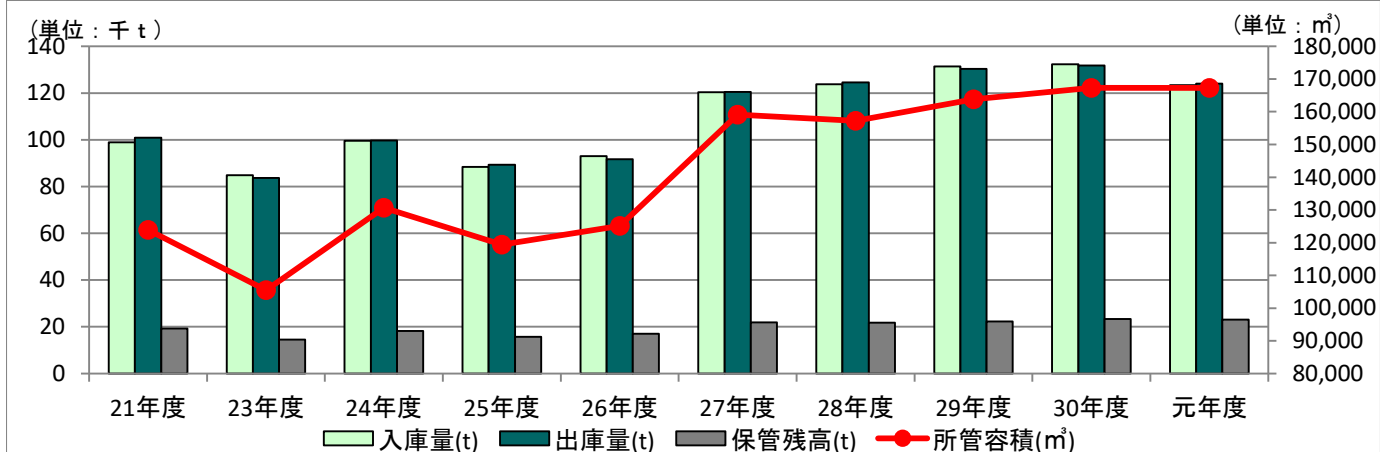


**(6) 入出庫量・保管残高・所管容積・従業員数(1社平均)**

元年度の入庫量は12万3千331トン、出庫量は12万4千046トンとなった。  
 また、保管残高は2万3千080トンとなった。  
 所管容積は16万7,231m<sup>3</sup>となり、従業員数は115人となった。

**○ 冷蔵倉庫業における入出庫量・保管残高・所管容積・従業員数の推移(1社平均)**

区分	21年度	23年度	24年度	25年度	26年度	27年度	28年度	29年度	30年度	元年度
入庫量(t)	98,981	84,844	99,614	88,452	93,031	120,284	123,772	131,404	132,343	123,331
出庫量(t)	100,912	83,732	99,692	89,328	91,682	120,475	124,542	130,365	131,815	124,046
保管残高(t)	19,241	14,489	18,257	15,786	16,989	21,839	21,715	22,281	23,325	23,080
所管容積(m <sup>3</sup> )	123,930	105,486	130,656	119,363	125,157	159,153	157,210	163,761	167,309	167,231
従業員数(人)	103	84	83	82	81	119	121	142	134	115



**(7) 生産性(従業員1人あたり)**

元年度の従業員1人あたりの入出庫量は2,158トン、営業収益は1,959万3千円となった。  
 所管容積は1,459m<sup>3</sup>となった。

**○ 冷蔵倉庫業における従業員1人あたりの生産性(入出庫量・営業収益・所管容積)**

区分	21年度	23年度	24年度	25年度	26年度	27年度	28年度	29年度	30年度	元年度
入出庫量(t)	1,934	2,017	2,390	2,171	2,270	2,676	2,626	2,689	2,622	2,158
営業収益(千円)	15,649	15,944	18,905	17,320	18,869	21,861	21,416	21,853	22,035	19,593
所管容積(m <sup>3</sup> )	1,199	1,262	1,567	1,458	1,538	1,769	1,662	1,682	1,661	1,459

