

ETC 普及による渋滞の低減

ETC 利用率は全国平均で 72%に達し、料金所渋滞がほぼ解消。ETC 車載器購入支援、多様で弾力的な料金施策の実施、統一的な広報等により、ETC への転換を促進し、渋滞の緩和を図る。



(1)取組みの背景と必要性

■ 渋滞緩和や環境改善などの効果

ETC の導入により、ノンストップで料金所を通過することで、料金所渋滞の解消が図られる。また、ETC 時間帯割引の導入により、割引時間帯への交通転換が図られ、本線の渋滞も緩和される。さらに、利用者の利便性・快適性の向上、料金所周辺の環境改善などの効果が期待される。

(2)達成度報告(昨年度の取組みと成果)

■ ETC 普及促進策の実施

①ETC 車載器購入支援等の実施

ETC 車載器リース制度の実施により、約 60 万台分の導入を支援し、ETC 利用率は約 1.5%上昇した。その他、ETC 車載器の購入支援や ETC マイレージサービスなどを実施した。

②ワンストップサービスの実施

全国の販売店や SA・PA、集客施設などのワンストップサービスが可能な箇所において、約 70 万台がセットアップした。

③二輪車 ETC の本格運用の開始

平成 18 年 11 月から二輪車 ETC の本格運用を開始し、二輪車向け車載器の購入支援を行った。

■ 料金所渋滞がほぼ解消し、料金所周辺の環境も改善

平成 19 年 3 月の首都高速道路本線料金所の渋滞は、平成 15 年 3 月と比較して約 95%減少するなど料金所渋滞がほぼ解消され、料金所周辺の CO₂削減による環境改善も発現している。

(3)業績計画(今年度の取組みと期待される成果)

■ 普及促進策を実施し、ETC への転換を促進

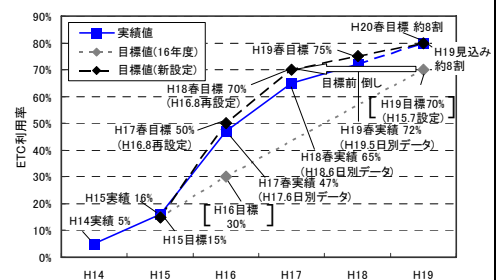
ETC に関して高速道路会社で統一的な広報を行い、効果的な PR を実施する。また、ETC 車載器購入支援の実施、高頻度現金利用者対策の対応、多様で弾力的な料金施策等を実施し、ETC への転換を促進し、渋滞の緩和を図る。

(4)代表的な指標の動向

■ ETC 利用率は 72%(日別データ)に増加

ETC 利用率は、65% (平成 18 年 6 月 15 日) から 72% (平成 19 年 5 月 30 日) に増加している。平成 19 年春の目標は 75%であり、引き続き、普及促進策を実施する。

| | | |
|------------|-----|------------------|
| 平成 14 年度実績 | | 5% |
| 平成 18 年度 | 実績 | 72%(H19.5 日別データ) |
| | 目標 | 75% |
| 平成 19 年度 | 見込み | 約 8 割 |
| | 目標 | 約 8 割 |



担当：道路局 有料道路課

(1) 取組みの背景と必要性

■ 渋滞緩和や環境改善などの効果

ETC が導入される以前の平成 12 年当時、高速道路における渋滞の約 3 割は料金所部で発生していた。料金所渋滞を解消するためには、大規模な拡張工事だけでは限界があり、料金所 1 レーン当りの処理台数を増やすことが効果的であることから、ETC の整備が開始された。また、ETC を活用した多様な弾力的な料金割引の実施により、深夜割引や早朝夜間割引等の時間帯割引が導入され、交通量の少ない割引時間帯へ交通が転換することによる本線上の渋滞緩和も期待されている。

渋滞の解消以外にもキャッシュレス化による利便性向上や渋滞による不快感の解消、料金所の渋滞解消やノンストップ走行に伴う平均速度の向上による料金所周辺の環境改善、低コストで整備可能なスマートインターチェンジ（ETC 専用インターチェンジ）の整備による建設費の削減などの効果が期待されている。

(2) 達成度報告（昨年度の取組みと成果）

■ ETC 普及促進策の実施

① ETC 車載器リース制度等の実施

新規で ETC 車載器を購入した方を対象に、車載器購入支援や ETC マイレージサービス（マイレージサービスに新規登録するとポイントプレゼント）を実施した。ETC 車載器リース制度では、約 60 万台分の導入支援を行った。ETC 車載器リース制度の利用者に対するアンケートから ETC の日あたり利用回数は約 13 万回増えたことになり、ETC 利用率の 3 月末週平均の約 1.5%分に相当する。また、ETC マイレージサービスでは、約 200 万台にマイレージポイントプレゼントを実施した。

表 13-1 平成 18 年度 ETC 車載器購入支援

| 実施主体 | 種別 | メニュー | 実施時期 | 備考 |
|-------------|-----------|---------------------|----------------------|----------------------------|
| NEXCO 東/中/西 | マイレージサービス | 600ポイントプレゼントキャンペーン | H18.4~H19.3 | 600ポイントプレゼント |
| | | 1000ポイントプレゼントキャンペーン | H19.1~H19.3 | 1000ポイントプレゼント |
| | | 民営化1周年記念ラッキー7キャンペーン | H18.10~H19.3 | 1000ポイントプレゼント |
| 国交省、高速6社 | 車載器購入支援 | ETC車載器リース制度 | H18.4~H19.3 | 5,250円を助成 |
| 高速6社 | | ETCスイスイsummerキャンペーン | H18.8~9 | 12,000円ギフトプレゼント |
| NEXCO 東/中 | | ETC普及促進謝恩キャンペーン | H19.1~H19.3 | 5,250円を助成 |
| 首都高速 | | ETCプレゼントキャンペーン | H18.11 H19.1~2 | セットアップ済車載器+ 取付クーポンプレゼント |
| | | 阪神高速ETC化キャンペーン | H18.7 | 5,250円を助成 |
| 阪神高速 | | 民営化1周年記念共同謝恩キャンペーン | H18.11~12 H19.2~3 | 5,250円を助成 |

表 13-2 ETC 車載器リース制度利用者の高速道路利用

| | ほぼ毎日 | 週に数日程度 | 週に1日程度 | 月に1~2日程度 | 年に数日以下 | 合計 |
|----------|--------|---------|---------|----------|--------|---------|
| リース制度利用者 | 66,779 | 111,550 | 103,902 | 215,086 | 75,704 | 573,021 |
| 日あたり利用回数 | 66,779 | 37,183 | 14,843 | 7,170 | 631 | 126,606 |

※ 平成 18 年度 ETC 車載器リースアンケートより

【VI. 高速ネットワークの効率的活用・機能強化】

②ワンストップサービスの実施

ETC 利用のために必要な ETC カードの取得、車載器の購入、セットアップ、車載器の取付けを 1 箇所で行えるワンストップサービスを首都高速道路の大黒 PA、東名高速の上郷 SA 等全国の SA・PA やショッピングセンターなどの大型集客施設の駐車場、カー用品店などで実施し、約 70 万台がセットアップした。

③二輪車 ETC の本格運用の開始

平成 18 年 11 月から二輪車 ETC の本格運用を開始し、約 2.5 万台に車載器が取り付けられた。

■ 料金所渋滞がほぼ解消し、料金所周辺の環境も改善

平成 19 年 3 月の首都高速道路本線料金所の渋滞は、平成 15 年 3 月と比較して約 95%減少し、ほぼ解消している。また、年末年始の全国の本線料金所における 5km 以上の渋滞発生もほぼ解消している。また、ノンストップ走行によるアイドリングが無くなるとともに、渋滞解消による平均速度の向上により料金所部の CO₂排出量が削減され、環境の改善にも寄与している。ETC 利用率 60%の時点で、料金所周辺の CO₂排出量は約 38%（年間約 14 万トン）削減されると推計される。

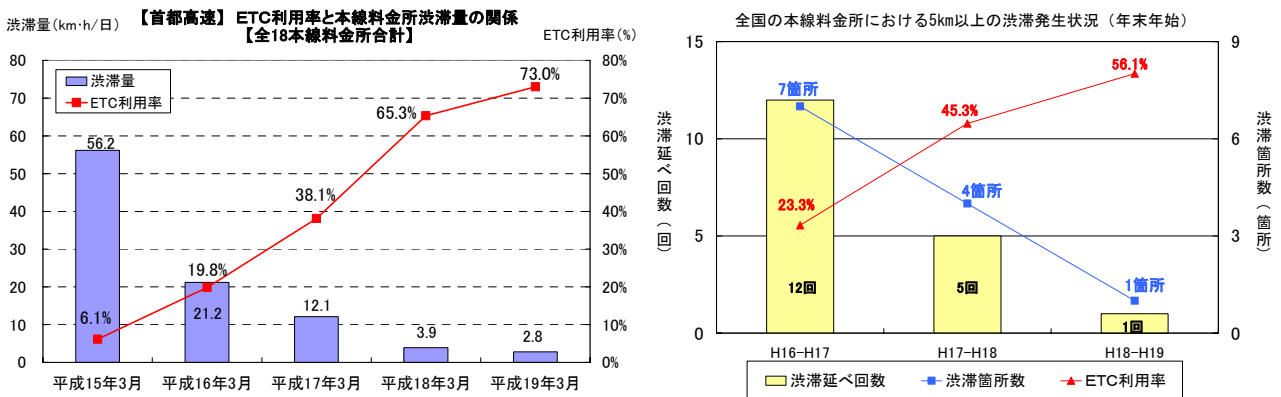


図 13-1 渋滞発生状況の推移

(3) 業績計画 (今年度の取組みと期待される成果)

ETC の普及の状況は、ETC セットアップ時のアンケートによると、ETC 購入者の高速道路の利用頻度割合が、高頻度利用者から中・低頻度利用者へ移行している。また、ETC の認知度に関するアンケートでは、料金割引制度やマイレージポイント、普及促進策など、ETC に関する施策やキャンペーンについての認知度が低くなっている。

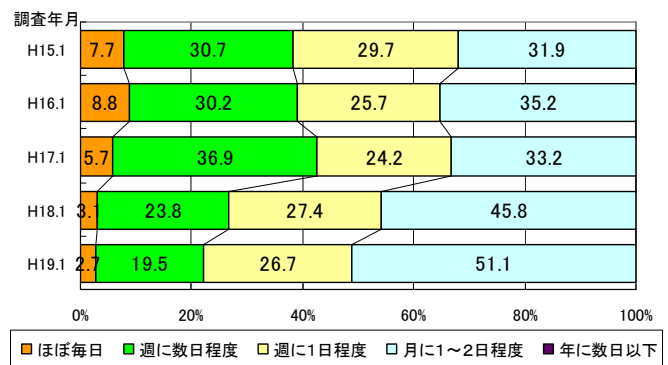


図 13-2 ETC 購入者の高速道路利用頻度

一方で、現金利用者へのアンケートでは、個人所有車の約4割、法人所有車の約7割が高頻度利用者である。さらに、ETCを購入しない理由として、「取付などの手続きが煩雑」、「ETC購入費用が高額」、「領収書が必要」などが主な理由になっている。これらの状況を踏まえ普及促進策を実施する。

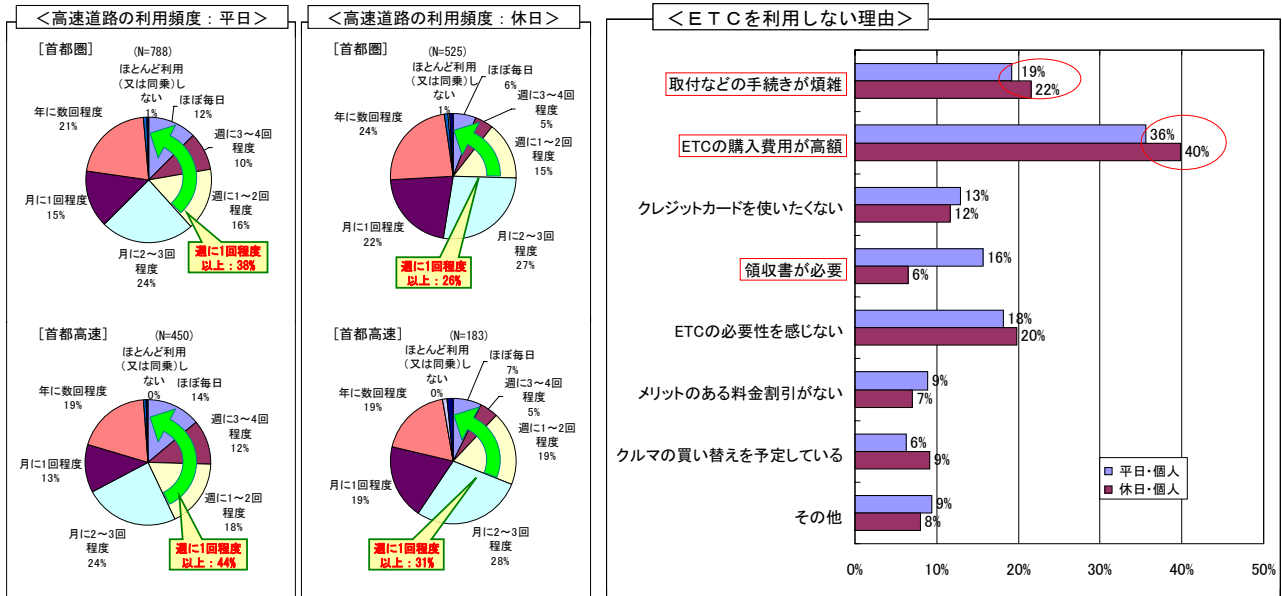


図 13-3 現金利用者アンケート（首都圏）【個人所有車】

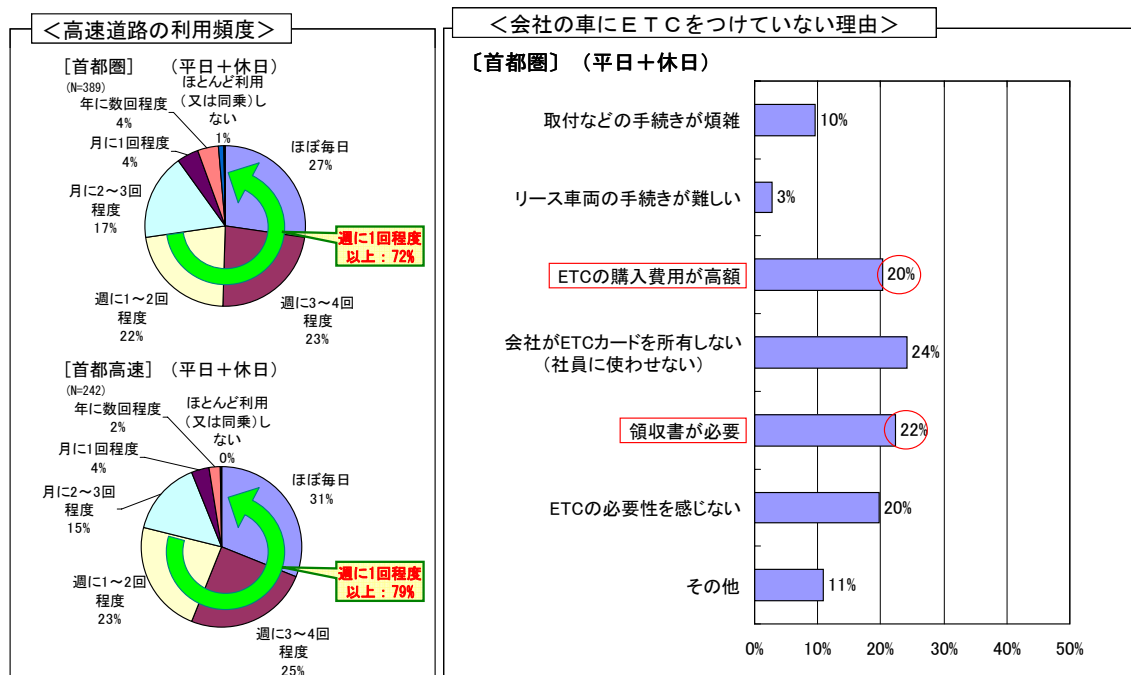


図 13-4 現金利用者アンケート（首都圏）【法人所有車】

※ 平成 18 年 8 月、高速道路会社が料金所にて、現金車に対してアンケート用紙を配布することにより実施

【VI. 高速ネットワークの効率的活用・機能強化】

■ ETC の統一的な広報の実施

ETC に関連する事項についての認知度を上げるため、ETC のワンストップサービス、料金割引、ETC パーソナルカード等について、高速道路会社で統一的な広報を行い、効果的な PR により、現金利用者の ETC への転換を促す。

■ ETC 車載器リース制度等の実施

普及促進策として ETC 車載器リース制度、ETC マイレージサービス、ワンストップサービスを継続して実施する。また、クレジットカード会社と連携し、ETC 車載器リース制度を活用した各種キャンペーンを実施する。

■ 高頻度現金利用者への対応

アンケート結果から、高頻度現金利用者でも ETC に転換しない理由として、「領収書が必要」であることがあげられていることから、ETC 利用照会サービスを広報するとともに ETC 利用履歴発行プリンターの設置を行う。

| | | | | |
|---|---|---|---|--|
| ご利用ありがとうございます。 利用証明書 東日本高速道路株式会社 料金所(自) 玉川 料金所(至) 保土ヶ谷 07年 4月21日 13時23分 通行料金 ¥250- ETC割引 ¥250- 車種 1 取扱番号 13942-10035-94840 ※利用証明書は、ETC利用照会サービスで発行されます。サービス内容の更新は、ETC利用照会サービスのホームページをご覧ください。 | ご利用ありがとうございます。 利用証明書 首都高速道路株式会社 2004年首都圏ETC専用料金所へ 料金所(自) 三ツ沢本線 料金所(至) みなとみらい下 07年 4月21日 13時25分 通行料金 ¥270- ETC割引 ¥270- 車種 1 取扱番号 14142-10643-04974 ※利用証明書は、ETC利用照会サービスで発行されます。サービス内容の更新は、ETC利用照会サービスのホームページをご覧ください。 | ご利用ありがとうございます。 利用証明書 東日本高速道路株式会社 料金所(自) 保土ヶ谷 料金所(至) 玉川 07年 4月21日 22時19分 通行料金 ¥250- ETC割引 ¥250- 車種 1 取扱番号 13942-10476-07653 ※利用証明書は、ETC利用照会サービスで発行されます。サービス内容の更新は、ETC利用照会サービスのホームページをご覧ください。 | ご利用ありがとうございます。 利用証明書 首都高速道路株式会社 2004年首都圏ETC専用料金所へ 料金所(自) 霞が関外 料金所(至) (東北道接続) 07年 5月 4日 5時 8分 通行料金 ¥560- ETC割引 ¥560- 車種 1 取扱番号 14150-42597-58039 ※利用証明書は、ETC利用照会サービスで発行されます。サービス内容の更新は、ETC利用照会サービスのホームページをご覧ください。 | ご利用ありがとうございます。 利用証明書 東日本高速道路株式会社 料金所(自) 浦和本線 料金所(至) 那須 07年 5月 4日 7時16分 通行料金 ¥3,900- ETC割引 ¥3,900- 車種 1 取扱番号 11059-41861-30199 ※利用証明書は、ETC利用照会サービスで発行されます。サービス内容の更新は、ETC利用照会サービスのホームページをご覧ください。 |
|---|---|---|---|--|

| 発行対象 | 利用年月日 | 時分 | 利用IC(自) | 利用IC(至) | 通行料金 | 車種 | 備考 |
|--------------------------|----------|-------|---------|---------|--------|----|----|
| <input type="checkbox"/> | 07/05/04 | 17:43 | 川口本線 | 霞が関内 | ¥560 | 1 | |
| <input type="checkbox"/> | 07/05/04 | 17:39 | 那須 | 浦和本線 | ¥3,900 | 1 | |
| <input type="checkbox"/> | 07/05/04 | 07:16 | 浦和本線 | 那須 | ¥3,900 | 1 | |
| <input type="checkbox"/> | 07/05/04 | 05:08 | 霞が関外 | (東北道接続) | ¥560 | 1 | |
| <input type="checkbox"/> | 07/04/21 | 22:19 | 保土ヶ谷 | 玉川 | ¥250 | 1 | |
| <input type="checkbox"/> | 07/04/21 | 13:25 | 三ツ沢本線 | みなとみらい下 | ¥270 | 1 | |
| <input type="checkbox"/> | 07/04/21 | 13:23 | 玉川 | 保土ヶ谷 | ¥250 | 1 | |
| <input type="checkbox"/> | 07/04/21 | 11:11 | 霞が関外 | 北池袋 | ¥630 | 1 | |

図 13-5 ETC 利用照会サービス

■ 多様で弾力的な料金施策の実施

料金所渋滞は概ね解消したものの、さらなる ETC 普及促進により、ETC 料金割引を享受する利用者が増加することによって、交通が集中する時期や時間帯における本線上の渋滞緩和が期待される。また、既存の高速ネットワークの効率的活用のため、深夜割引の時間帯拡充や休日渋滞ポイントにおける時間帯割引などの料金社会実験を実施する。

【5カ年の達成見込みについて】

○平成 19 年度目標：約 8 割 ← 平成 19 年度見込み：約 8 割

当初に設定した目標値（平成 19 年度：70%）は、早期に達成する見込みであったことから、新たに平成 19 年度に約 8 割という目標値を設定し、施策を実施している状況である。平成 18 年度には当初の目標値である 70%を達成し、新たな目標値（約 8 割）に対しては、引き続き、普及促進策を実施することで達成する見込みである。

(4) バックデータ

【都道府県別 ETC 利用率】

■ 上位10位

■ 下位10位

| 都道府県別データ | ETC利用率 | | 平成19年4月 | | 平成18年4月 (前年同月) | | 1年間の伸び (19年4月-18年4月) | | | | | | |
|----------|------------|------------|------------|------------|-------------------|------------|-------------------------|------------|-------|------------|-----------|-----------|-----------|
| | | | | | | | | | | | | | |
| 北海道 | 北海道 | 北海道 | 52.7% (42) | 52.7% | 45.4% (41) | 45.4% | 7.4% (41) | 7.4% | | | | | |
| | 道 | 東北 | 青森県 | 50.0% (44) | 59.5% | 41.6% (44) | 51.6% | 8.3% (18) | 7.9% | | | | |
| | | | 秋田県 | 55.4% (39) | | 47.7% (39) | | 7.8% (29) | | | | | |
| | | | 岩手県 | 63.1% (31) | | 55.1% (29) | | 8.0% (26) | | | | | |
| | | | 山形県 | 60.0% (33) | | 52.3% (33) | | 7.7% (30) | | | | | |
| | | | 宮城県 | 56.9% (38) | | 48.9% (38) | | 8.1% (24) | | | | | |
| | | | 福島県 | 64.3% (27) | | 56.7% (22) | | 7.6% (36) | | | | | |
| | | | 府 | 関東 | | 東京都 | | 73.5% (1) | | 68.6% | 66.2% (1) | 61.0% | 7.3% (42) |
| | 神奈川県 | 66.8% (13) | | | 59.1% (12) | 7.7% (31) | | | | | | | |
| | 千葉県 | 64.5% (25) | | | 56.9% (21) | 7.6% (33) | | | | | | | |
| 埼玉県 | 70.0% (6) | 62.5% (4) | | | 7.5% (38) | | | | | | | | |
| 茨城県 | 64.8% (22) | 56.6% (23) | | | 8.2% (20) | | | | | | | | |
| 栃木県 | 63.6% (28) | 55.0% (30) | | | 8.6% (13) | | | | | | | | |
| 群馬県 | 67.1% (12) | 58.4% (15) | | | 8.8% (9) | | | | | | | | |
| 長野県 | 70.2% (5) | 62.2% (5) | | | 8.0% (25) | | | | | | | | |
| 山梨県 | 66.2% (17) | 57.5% (18) | | | 8.6% (11) | | | | | | | | |
| 都道府県別データ | 新 | 北陸 | | | 新潟県 | 67.9% (11) | 66.7% | 60.3% (10) | 59.1% | | 7.7% (32) | | 7.6% |
| | | | 富山県 | 65.7% (20) | 58.4% (16) | 7.4% (40) | | | | | | | |
| | | | 石川県 | 64.8% (23) | 57.2% (20) | 7.6% (35) | | | | | | | |
| | 府 | 中部 | 静岡県 | 68.2% (10) | 71.0% | 60.6% (9) | 62.6% | 7.6% (34) | 8.4% | | | | |
| | | | 岐阜県 | 70.5% (4) | | 61.4% (7) | | 9.1% (3) | | | | | |
| | | | 愛知県 | 72.7% (2) | | 64.2% (3) | | 8.6% (14) | | | | | |
| | | | 三重県 | 69.7% (7) | | 61.1% (8) | | 8.6% (15) | | | | | |
| | | | 滋賀県 | 69.2% (9) | | 61.6% (6) | | 7.6% (37) | | | | | |
| | 都道府県別データ | 近畿 | 京都府 | 59.8% (34) | 67.4% | 51.7% (35) | 58.5% | 8.2% (21) | 8.9% | | | | |
| | | | 大阪府 | 69.2% (8) | | 60.1% (11) | | 9.1% (4) | | | | | |
| 兵庫県 | | | 65.0% (21) | 56.3% (25) | | 8.7% (10) | | | | | | | |
| 福井県 | | | 66.2% (16) | 59.1% (13) | | 7.2% (45) | | | | | | | |
| 奈良県 | | | 72.6% (3) | 64.8% (2) | | 7.8% (28) | | | | | | | |
| 和歌山県 | | | 66.6% (15) | 56.3% (24) | | 10.2% (1) | | | | | | | |
| 都道府県別データ | | | 中国 | 鳥取県 | | 59.3% (35) | | 64.6% | | 52.1% (34) | 54.3% | 7.2% (44) | 10.3% |
| | | | | 島根県 | | 53.4% (40) | | | | 43.4% (43) | | 10.1% (2) | |
| | 岡山県 | 65.9% (19) | | 57.5% (19) | 8.3% (19) | | | | | | | | |
| | 広島県 | 66.7% (14) | | 57.9% (17) | 8.8% (8) | | | | | | | | |
| | 山口県 | 63.2% (30) | | 54.7% (31) | 8.5% (17) | | | | | | | | |
| 都道府県別データ | 四国 | 徳島県 | 66.0% (18) | 63.1% | 58.6% (14) | 55.0% | 7.5% (39) | 8.1% | | | | | |
| | | 香川県 | 64.4% (26) | | 56.3% (26) | | 8.1% (23) | | | | | | |
| | | 愛媛県 | 62.4% (32) | | 54.4% (32) | | 7.9% (27) | | | | | | |
| | | 高知県 | 57.9% (37) | | 49.1% (37) | | 8.8% (7) | | | | | | |
| | | 都道府県別データ | 九州 | | 福岡県 | | 64.7% (24) | | 55.5% | 55.8% (27) | 47.0% | 8.9% (5) | 8.4% |
| 佐賀県 | 63.4% (29) | | | 55.3% (28) | 8.1% (22) | | | | | | | | |
| 長崎県 | 42.0% (46) | | | 33.1% (46) | 8.9% (6) | | | | | | | | |
| 熊本県 | 58.7% (36) | | | 50.1% (36) | 8.6% (12) | | | | | | | | |
| 大分県 | 52.0% (43) | | | 43.5% (42) | 8.5% (16) | | | | | | | | |
| 宮崎県 | 52.8% (41) | | | 45.7% (40) | 7.1% (46) | | | | | | | | |
| 鹿児島県 | 44.9% (45) | | | 38.4% (45) | 6.5% (47) | | | | | | | | |
| 沖縄県 | 31.3% (47) | | | 31.3% | 24.1% (47) | 24.1% | 7.2% (43) | 7.2% | | | | | |
| 全国 | | 66.6% | | 58.5% | | 8.2% | | | | | | | |

注) カッコ内は順位を示す。

注) 高速道路会社の調査に基づく月平均 ETC 利用率

【VI. 高速ネットワークの効率的活用・機能強化】

【都道府県別セットアップ累計件数】

上位10位

下位10位

| | | | セットアップ累計件数 | | 自動車保有台数(四輪) | | 保有台数に占める セットアップ台数 の割合 | | | | | |
|-------|--------------|----------------|---------------|--------------|----------------|------------|-----------------------------|------------|---------------|------------|------------|-------|
| | | | 平成19年4月末 | | 平成19年1月末 | | | | | | | |
| 都道府県別 | 北海道 | 北海道 | 256,511 (14) | 256,511 | 3,595,754 (5) | 3,595,754 | 7.1% (39) | 7.1% | | | | |
| | 青森県 | 東北 | 41,223 (43) | 624,943 | 976,954 (27) | 6,717,786 | 4.2% (47) | 9.3% | | | | |
| | 秋田県 | | 50,412 (41) | | 812,118 (38) | | 6.2% (43) | | | | | |
| | 岩手県 | | 77,664 (35) | | 965,238 (28) | | 8.0% (36) | | | | | |
| | 山形県 | | 80,484 (34) | | 904,623 (31) | | 8.9% (34) | | | | | |
| | 宮城県 | | 228,938 (18) | | 1,529,022 (19) | | 15.0% (19) | | | | | |
| | 福島県 | | 146,222 (23) | | 1,529,831 (18) | | 9.6% (33) | | | | | |
| | 東京都 | | 関東 | | 2,374,820 (1) | | 6,453,509 | | 4,108,417 (2) | 23,006,603 | 57.8% (1) | 28.1% |
| | 神奈川県 | 1,286,821 (4) | 3,716,711 (4) | 34.6% (3) | | | | | | | | |
| | 千葉県 | 760,073 (6) | 3,317,615 (7) | 22.9% (7) | | | | | | | | |
| 埼玉県 | 859,597 (5) | 3,730,346 (3) | 23.0% (6) | | | | | | | | | |
| 茨城県 | 275,794 (13) | 2,361,189 (11) | 11.7% (29) | | | | | | | | | |
| 栃木県 | 166,911 (21) | 1,581,668 (17) | 10.6% (32) | | | | | | | | | |
| 群馬県 | 331,521 (11) | 1,678,474 (15) | 19.8% (9) | | | | | | | | | |
| 長野県 | 292,885 (12) | 1,804,330 (12) | 16.2% (16) | | | | | | | | | |
| 山梨県 | 105,087 (31) | 707,853 (41) | 14.8% (20) | | | | | | | | | |
| 地 | 新潟県 | 北陸 | 220,128 (19) | 466,546 | 1,755,041 (14) | 3,466,336 | | 12.5% (26) | 13.5% | | | |
| | 富山県 | 126,733 (29) | 859,777 (35) | | 14.7% (21) | | | | | | | |
| | 石川県 | 119,685 (30) | 851,518 (36) | | 14.1% (24) | | | | | | | |
| 別 | 静岡県 | 中部 | 429,242 (9) | 2,247,721 | 2,690,855 (10) | 10,489,787 | 16.0% (17) | 21.4% | | | | |
| | 岐阜県 | | 249,836 (15) | | 1,629,069 (16) | | 15.3% (18) | | | | | |
| | 愛知県 | | 1,326,830 (3) | | 4,757,324 (1) | | 27.9% (4) | | | | | |
| | 三重県 | | 241,813 (17) | | 1,412,539 (21) | | 17.1% (15) | | | | | |
| | 滋賀県 | | 137,833 (25) | | 2,884,174 | | 946,064 (29) | | 10,841,606 | 14.6% (23) | 26.6% | |
| デ | 京都府 | 近畿 | 242,347 (16) | 2,884,174 | 1,311,914 (22) | 10,841,606 | 18.5% (10) | 26.6% | | | | |
| | 大阪府 | | 1,439,509 (2) | | 3,576,635 (6) | | 40.2% (2) | | | | | |
| | 兵庫県 | | 717,429 (7) | | 2,832,969 (9) | | 25.3% (5) | | | | | |
| | 福井県 | | 67,401 (38) | | 633,059 (42) | | 10.6% (31) | | | | | |
| | 奈良県 | | 149,496 (22) | | 814,631 (37) | | 18.4% (11) | | | | | |
| | 和歌山県 | | 130,159 (27) | | 726,334 (40) | | 17.9% (14) | | | | | |
| | 鳥取県 | | 中国 | | 23,125 (47) | | 756,200 | | 449,285 (47) | 5,252,158 | 5.1% (44) | 14.4% |
| | 島根県 | | | | 38,767 (46) | | | | 534,431 (46) | | 7.3% (38) | |
| 岡山県 | 193,330 (20) | 1,448,542 (20) | | 13.3% (25) | | | | | | | | |
| 広島県 | 372,339 (10) | 1,777,479 (13) | | 20.9% (8) | | | | | | | | |
| 山口県 | 128,639 (28) | 1,042,421 (25) | | 12.3% (27) | | | | | | | | |
| タ | 徳島県 | 四国 | 71,682 (37) | 411,622 | 600,904 (44) | 2,863,021 | 11.9% (28) | 14.4% | | | | |
| | 香川県 | | 134,841 (26) | | 735,609 (39) | | 18.3% (12) | | | | | |
| | 愛媛県 | | 143,342 (24) | | 979,385 (26) | | 14.6% (22) | | | | | |
| | 高知県 | | 61,757 (40) | | 547,123 (45) | | 11.3% (30) | | | | | |
| | 福岡県 | | 九州 | | 554,669 (8) | | 946,933 | | 3,061,246 (8) | 8,894,252 | 18.1% (13) | 10.6% |
| | 佐賀県 | | | | 41,078 (44) | | | | 628,223 (43) | | 6.5% (41) | |
| | 長崎県 | | | | 74,442 (36) | | | | 890,651 (32) | | 8.4% (35) | |
| 熊本県 | 87,809 (32) | 1,277,331 (24) | | 6.9% (40) | | | | | | | | |
| 大分県 | 66,622 (39) | 866,493 (34) | | 7.7% (37) | | | | | | | | |
| 宮崎県 | 41,068 (45) | 887,295 (33) | | 4.6% (46) | | | | | | | | |
| 鹿児島県 | 81,245 (33) | 1,283,013 (23) | | 6.3% (42) | | | | | | | | |
| 沖縄県 | 沖縄県 | 44,573 (42) | 44,573 | 912,225 (30) | 912,225 | 4.9% (45) | 4.9% | | | | | |
| 全国 | | | 15,128,428 | | 76,039,528 | | 19.9% | | | | | |

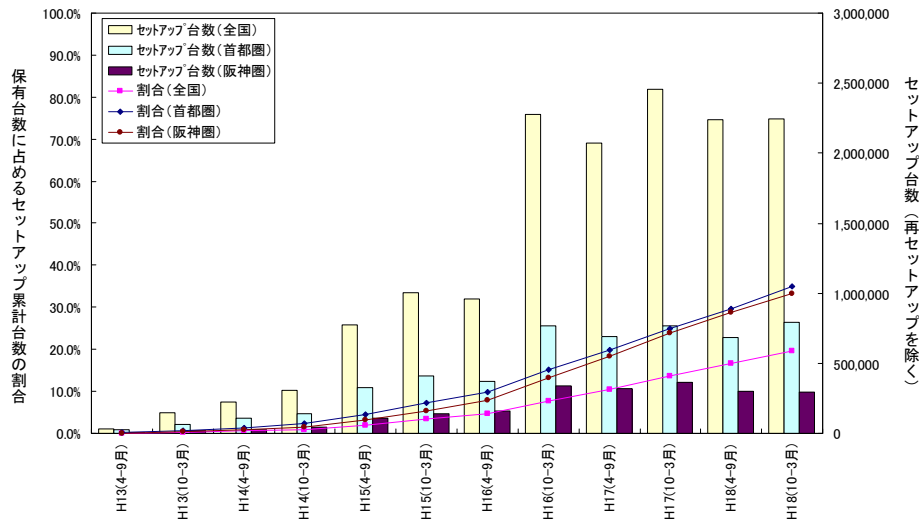
注) ORSE データを基に作成、全国合計値はモニターの 35,696 件を含む。

注) カッコ内は順位を示す。

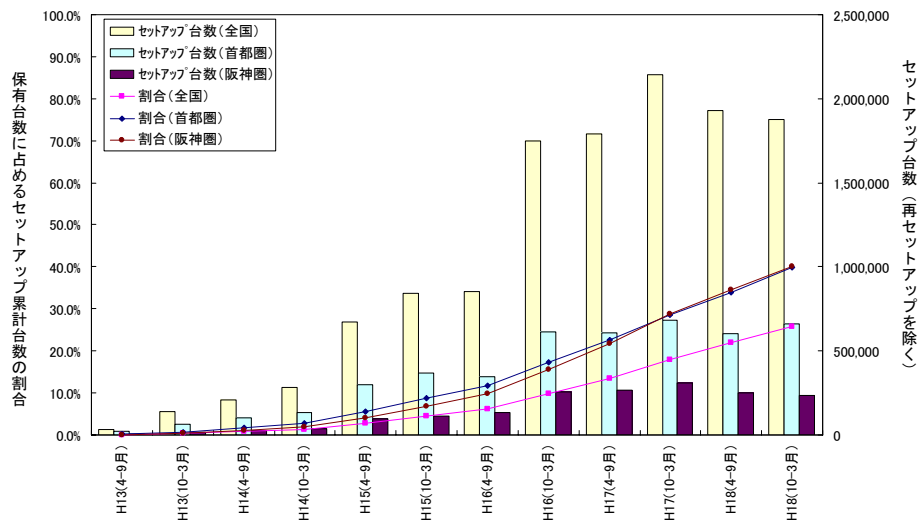
注) セットアップ累計件数は(財)道路システム高度化機構、自動車保有台数は(財)自動車検査登録協会の調査に基づく。

注) 再セットアップは除く。

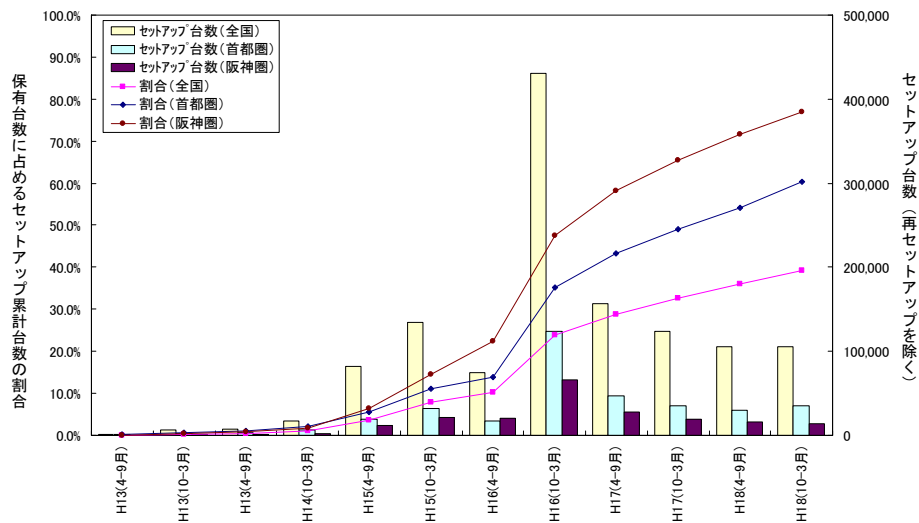
【車種別 ETC 普及率】



セットアップ台数と普及率（全車）



セットアップ台数と普及率（普通車）



セットアップ台数と普及率（大型車）