

国土交通省総合政策局
建設経済統計調査室
令和5年1月31日(火)公表

建築着工統計調査報告

令和4年12月分

令和5年1月分は2月28日(火)公表予定

※問い合わせ先

国土交通省総合政策局建設経済統計調査室

電話 03-5253-8111

直通 03-5253-8344

担当 高 城 (課長補佐) 28-621

熊 谷 (係長) 28-634

高 野 28-634

この統計調査報告の概要は、国土交通省ホームページでもご覧いただけます。

https://www.mlit.go.jp/statistics/details/jutaku_list.html

令和 4 年 12 月の新設住宅着工戸数（概要）

12月の新設住宅着工は、貸家及び分譲住宅は増加したが、持家が減少したため、全体で前年同月比1.7%の減少となった。また、季節調整済年率換算値では前月比0.5%の増加となった。

1. 総戸数

- 新設住宅着工戸数は 67,249 戸。
 - ・前年同月比 1.7%減, 3か月連続の減少。
- 新設住宅着工床面積は 5,328千㎡。
 - ・前年同月比 6.6%減, 4か月連続の減少。
- 季節調整済年率換算値では 846千戸。
 - ・前月比 0.5%増, 先月の減少から再びの増加。

2. 利用関係別戸数

①持家

- 持家は 19,768戸（前年同月比 13.0%減, 13か月連続の減少）
 - ・民間資金による持家は 18,055戸（同 12.8%減, 12か月連続の減少）
 - ・公的資金による持家は 1,713戸（同 15.6%減, 14か月連続の減少）

民間資金による持家が減少し、公的資金による持家も減少したため、持家全体で減少となった。

②貸家

- 貸家は 26,845戸（前年同月比 6.4%増, 22か月連続の増加）
 - ・民間資金による貸家は 24,823戸（同 6.0%増, 6か月連続の増加）
 - ・公的資金による貸家は 2,022戸（同 11.9%増, 3か月連続の増加）

民間資金による貸家が増加し、公的資金による貸家も増加したため、貸家全体で増加となった。

③分譲住宅

- 分譲住宅は 20,200戸（前年同月比 1.4%増, 先月の減少から再びの増加）
 - ・マンションは 8,117戸（同 14.5%増, 先月の減少から再びの増加）
 - ・一戸建住宅は 11,977戸（同 5.9%減, 2か月連続の減少）

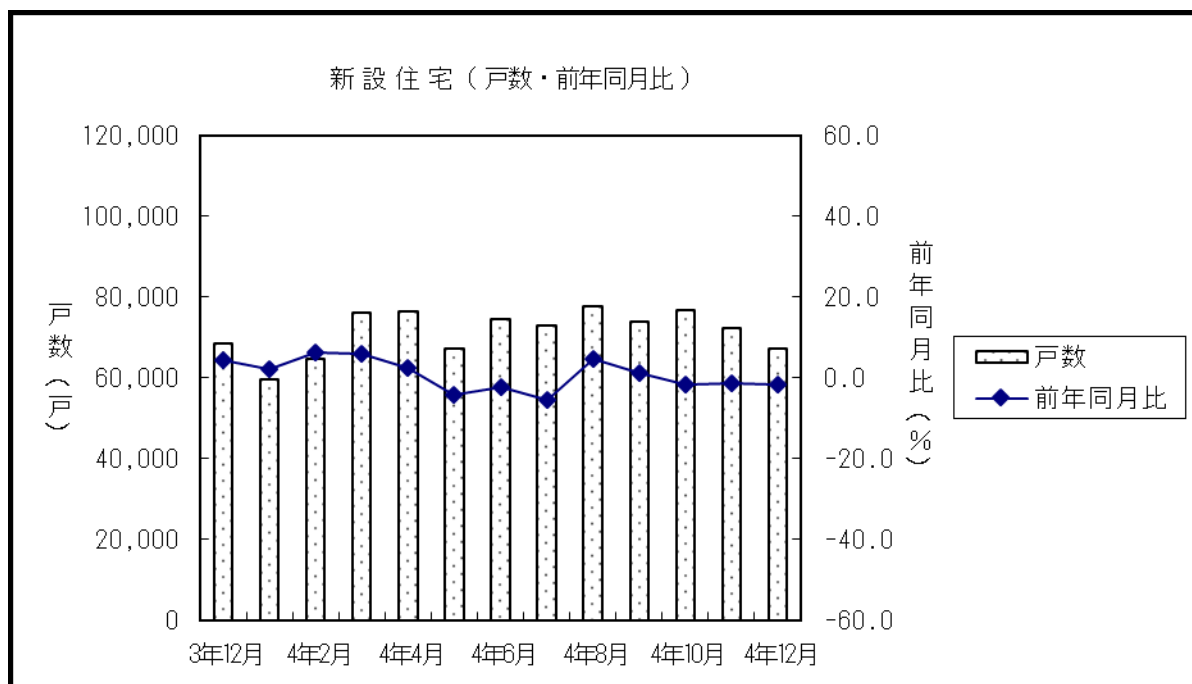
一戸建住宅は減少したが、マンションが増加したため、分譲住宅全体で増加となった。

3. 地域別戸数

- 首都圏 総戸数（前年同月比 1.9%減）
 持家（同 19.5%減），貸家（同 1.0%減），
 分譲住宅（同 6.8%増）
 うちマンション（同 27.0%増），うち一戸建住宅（同 7.6%減）
- 中部圏 総戸数（前年同月比 2.6%減）
 持家（同 11.2%減），貸家（同 2.0%増），
 分譲住宅（同 3.9%増）
 うちマンション（同 35.8%増），うち一戸建住宅（同 4.4%減）
- 近畿圏 総戸数（前年同月比 7.7%増）
 持家（同 16.5%減），貸家（同 37.0%増），
 分譲住宅（同 8.0%減）
 うちマンション（同 12.6%減），うち一戸建住宅（同 5.1%減）
- その他地域 総戸数（前年同月比 4.9%減）
 持家（同 9.8%減），貸家（同 2.3%増），
 分譲住宅（同 3.1%減）
 うちマンション（同 1.8%増），うち一戸建住宅（同 4.5%減）

4. その他

- 建築工法別
 - ・プレハブは， 8,003戸（前年同月比 15.5%減， 2か月連続の減少）
 - ・ツーバイフォーは， 7,122戸（前年同月比 8.9%減， 9か月連続の減少）



資料2

新設住宅着工・利用関係別戸数, 床面積

(単位:戸, 千㎡, %)

	新設住宅着工戸数, 床面積												季節調整値		
	総計	持家				貸家				給与住宅		分譲住宅		年率 (千戸)	前月比
		前年比	床面積	前年比	前年比	前年比	前年比	前年比	前年比	前年比	前年比				
平成24年度	893,002	6.2	79,413	4.8	316,532	3.8	320,891	10.7	5,919	-21.9	249,660	4.4			
平成25年度	987,254	10.6	87,313	9.9	352,841	11.5	369,993	15.3	5,272	-10.9	259,148	3.8			
平成26年度	880,470	-10.8	74,007	-15.2	278,221	-21.1	358,340	-3.1	7,867	49.2	236,042	-8.9			
平成27年度	920,537	4.6	75,592	2.1	284,441	2.2	383,678	7.1	5,832	-25.9	246,586	4.5			
平成28年度	974,137	5.8	78,705	4.1	291,783	2.6	427,275	11.4	5,793	-0.7	249,286	1.1			
平成29年度	946,396	-2.8	75,829	-3.7	282,111	-3.3	410,355	-4.0	5,435	-6.2	248,495	-0.3			
平成30年度	952,936	0.7	76,573	1.0	287,710	2.0	390,093	-4.9	7,958	46.4	267,175	7.5			
令和元年度	883,687	-7.3	73,107	-4.5	283,338	-1.5	334,509	-14.2	6,108	-23.2	259,732	-2.8			
令和2年度	812,164	-8.1	66,299	-9.3	263,097	-7.1	303,018	-9.4	6,908	13.1	239,141	-7.9			
令和3年度	865,909	6.6	71,161	7.3	281,279	6.9	330,752	9.2	5,494	-20.5	248,384	3.9			
3.1-3.12	856,484	5.0	70,666	6.3	285,575	9.4	321,376	4.8	5,589	-22.7	243,944	1.5			
4.1-4.12	859,529	0.4	69,010	-2.3	253,287	-11.3	345,080	7.4	5,675	1.5	255,487	4.7			
3.4-3.12	665,485	7.1	54,958	8.6	223,645	11.2	251,781	7.9	4,426	-23.0	185,633	2.7			
4.4-4.12	659,105	-1.0	52,807	-3.9	195,653	-12.5	266,109	5.7	4,607	4.1	192,736	3.8			
3年12月	68,393	4.2	5,702	5.9	22,731	-0.4	25,222	3.3	513	-34.1	19,927	13.1	849	-0.3	
4年1月	59,690	2.1	4,968	3.0	18,130	-5.6	23,083	16.6	323	-11.5	18,154	-4.9	839	-1.2	
2月	64,614	6.3	5,282	4.7	19,258	-5.6	23,583	4.6	320	-23.8	21,453	23.3	865	3.1	
3月	76,120	6.0	5,953	2.0	20,246	-9.4	32,305	18.6	425	12.4	23,144	6.0	909	5.1	
4月	76,295	2.4	6,134	1.2	21,040	-8.0	29,526	2.4	522	55.4	25,207	12.1	874	-3.9	
5月	67,223	-4.2	5,566	-4.9	21,314	-6.9	25,963	3.5	349	-55.9	19,597	-8.5	836	-4.3	
6月	74,617	-2.2	6,029	-4.2	23,196	-11.3	30,294	1.7	435	-9.8	20,692	4.1	848	1.4	
7月	73,024	-5.4	5,886	-7.3	22,430	-14.0	29,686	1.6	295	-26.4	20,613	-4.0	835	-1.5	
8月	77,731	4.6	6,180	0.5	22,302	-11.1	31,303	8.9	954	78.7	23,172	16.2	894	7.0	
9月	74,004	1.1	5,848	-2.7	22,258	-13.3	30,623	8.4	351	-14.4	20,772	10.2	859	-3.9	
10月	76,590	-1.8	6,030	-5.6	21,834	-18.7	31,996	7.3	919	81.6	21,841	4.8	867	0.9	
11月	72,372	-1.4	5,806	-5.5	21,511	-15.1	29,873	11.4	346	-23.6	20,642	-0.8	842	-2.9	
12月	67,249	-1.7	5,328	-6.6	19,768	-13.0	26,845	6.4	436	-15.0	20,200	1.4	846	0.5	

資料3

マンション, 分譲一戸建, プレハブ, ツーバイフォー, 着工戸数

(単位:戸, %)

	分譲住宅				プレハブ				ツーバイフォー	
	マンション		分譲に占める割合	一戸建		新設に占める割合			前年比	
		前年比			前年比					
平成24年度	124,027	3.3	49.7	124,536	5.6	134,087	4.6	15.0	110,459	11.9
平成25年度	123,818	-0.2	47.8	133,906	7.5	149,756	11.7	15.2	120,520	9.1
平成26年度	110,215	-11.0	46.7	124,221	-7.2	140,157	-6.4	15.9	111,549	-7.4
平成27年度	118,432	7.5	48.0	126,235	1.6	143,164	2.1	15.6	115,391	3.4
平成28年度	112,354	-5.1	45.1	134,700	6.7	147,594	3.1	15.2	123,572	7.1
平成29年度	108,278	-3.6	43.6	137,849	2.3	136,245	-7.7	14.4	119,695	-3.1
平成30年度	119,683	10.5	44.8	144,905	5.1	130,916	-3.9	13.7	116,690	-2.5
令和元年度	111,615	-6.7	43.0	146,154	0.9	124,575	-4.8	14.1	107,322	-8.0
令和2年度	108,188	-3.1	45.2	129,351	-11.5	107,688	-13.6	13.3	89,580	-16.5
令和3年度	102,762	-5.0	41.4	144,124	11.4	114,282	6.1	13.2	96,450	7.7
3.1-3.12	101,292	-6.1	41.5	141,094	7.9	113,474	3.1	13.2	96,018	3.2
4.1-4.12	108,198	6.8	42.3	145,992	3.5	112,528	-0.8	13.1	91,233	-5.0
3.4-3.12	75,346	-8.4	40.6	109,092	12.1	89,074	6.9	13.4	76,481	9.2
4.4-4.12	80,782	7.2	41.9	110,960	1.7	87,320	-2.0	13.2	71,264	-6.8
3年12月	7,091	15.3	35.6	12,723	12.4	9,466	5.8	13.8	7,816	3.3
4年1月	7,071	-19.4	39.0	11,003	7.7	8,138	4.4	13.6	5,854	-1.3
2月	9,727	43.5	45.3	11,590	10.7	8,376	1.8	13.0	6,194	-5.8
3月	10,618	2.2	45.9	12,439	9.9	8,694	3.7	11.4	7,921	12.7
4月	12,685	17.7	50.3	12,456	7.4	8,711	8.4	11.4	7,648	-2.0
5月	7,569	-19.9	38.6	11,907	0.9	9,019	0.4	13.4	7,195	-8.9
6月	7,855	11.8	38.0	12,689	0.3	10,801	-0.2	14.5	8,148	-8.3
7月	8,053	-11.7	39.1	12,462	1.8	10,128	-6.9	13.9	7,644	-8.0
8月	10,727	34.6	46.3	12,341	4.7	10,417	-2.8	13.4	8,017	-7.4
9月	8,386	15.7	40.4	12,296	6.9	9,261	-8.6	12.5	8,383	-9.1
10月	9,298	10.2	42.6	12,462	1.4	11,133	12.0	14.5	8,865	-5.3
11月	8,092	-1.8	39.2	12,370	-1.1	9,847	-2.6	13.6	8,242	-3.3
12月	8,117	14.5	40.2	11,977	-5.9	8,003	-15.5	11.9	7,122	-8.9

注) マンション (利用関係……分譲住宅, 建て方……共同住宅, 構造……鉄骨鉄筋コンクリート造, 鉄筋コンクリート造, 鉄骨造)
 一戸建 (利用関係……分譲住宅, 建て方……一戸建)

令和 4 年 12 月の建築物の着工床面積（概要）

〔民間非居住建築物〕

前年同月と比較すると、工場は増加したが、事務所、店舗及び倉庫が減少したため、全体で減少となった。

1. 全建築物の着工床面積は 897万㎡、前年同月比 15.8%減

○4か月連続の減少

○公共の建築主は 27万㎡（前年同月比 18.8%減、先月の増加から再びの減少）

○民間の建築主は 870万㎡（同 15.7%減、4か月連続の減少）

2. 民間建築主

○居住用は 554万㎡（前年同月比 5.4%減、4か月連続の減少）

○非居住用は 316万㎡（同 29.3%減、4か月連続の減少）

① 主な用途別（民間非居住用）

・ 鉱業，採石業，砂利採取業，建設業用は	6万㎡	（前年同月比	47.1%減）
・ 製 造 業用は	83万㎡	（ 同	9.3%減）
・ 情 報 通 信 業用は	5万㎡	（ 同	209.2%増）
・ 卸 売 業 ， 小 売 業用は	44万㎡	（ 同	21.7%減）
・ 金 融 業 ， 保 険 業用は	2万㎡	（ 同	59.3%減）
・ 不 動 産 業用は	8万㎡	（ 同	77.5%減）
・ 宿 泊 業 ， 飲 食 サービス業用は	12万㎡	（ 同	10.4%減）
・ 医 療 ， 福 祉用は	33万㎡	（ 同	7.2%減）
・ そ の 他 の サービス業用は	22万㎡	（ 同	32.3%減）

② 主な使途別（民間非居住用）

・ 事 務 所 は	30万㎡	（前年同月比	49.7%減、	先月の増加から再びの減少）
・ 店 舗 は	36万㎡	（ 同	20.0%減、	先月の増加から再びの減少）
・ 工 場 は	67万㎡	（ 同	2.0%増、	先月の減少から再びの増加）
・ 倉 庫 は	88万㎡	（ 同	49.4%減、	4か月連続の減少）

着工建築物用途別・用途別床面積の推移（民間建築主）

（単位：棟、千㎡、％）

	非居住計（民間）			[使 途 別]												[用 途 別]								
	棟数		床面積	事務所		店舗		工場		倉庫		鉱業、採石業、砂利採取業、建設業用			製造業用			情報通信用						
				棟数	床面積	棟数	床面積	棟数	床面積	棟数	床面積	棟数	床面積	棟数	床面積	棟数	床面積	棟数	床面積					
			前年比																					
平成24年度	73,078	44,559	10.0	9,503	5,315	5.5	9,619	7,403	43.1	7,602	8,203	14.4	12,493	6,248	16.6	3,245	727	2.4	10,456	7,762	-1.8	548	344	-41.7
平成25年度	75,056	47,859	7.4	9,515	4,999	-5.9	10,034	8,326	12.5	7,356	7,890	-3.8	12,955	6,842	9.5	3,342	875	20.3	9,910	8,061	3.9	540	329	-4.5
平成26年度	72,143	45,013	-5.9	9,503	5,097	2.0	9,433	7,112	-14.6	7,497	7,482	-5.2	12,560	8,003	17.0	3,748	955	9.1	10,348	7,920	-1.7	461	600	82.5
平成27年度	71,923	44,098	-2.0	10,112	5,261	3.2	8,509	6,029	-15.2	7,938	8,739	16.8	13,198	7,921	-1.0	4,281	1,045	9.5	11,243	8,976	13.3	619	328	-45.3
平成28年度	73,324	45,299	2.7	10,289	5,805	10.3	8,275	5,570	-7.6	7,918	8,162	-6.6	14,067	8,496	7.3	4,061	1,118	6.9	11,007	8,624	-3.9	643	420	27.9
平成29年度	74,955	47,293	4.4	10,463	5,536	-4.6	7,749	5,493	-1.4	8,019	9,073	11.2	14,100	9,768	15.0	4,214	1,148	2.7	11,782	9,701	12.5	578	359	-14.5
平成30年度	72,844	46,037	-2.7	10,196	5,322	-3.9	7,248	5,179	-5.7	8,282	9,889	9.0	13,789	8,625	-11.7	4,186	1,217	6.0	12,489	11,017	13.6	458	454	26.4
令和元年度	69,621	43,019	-6.6	10,692	5,442	2.3	6,158	4,118	-20.5	7,279	7,638	-22.8	13,765	9,904	14.8	4,219	1,056	-13.3	11,049	9,029	-18.0	474	415	-8.5
令和2年度	61,217	40,030	-6.9	9,599	5,047	-7.3	5,010	4,035	-2.0	6,139	5,827	-23.7	13,963	11,741	18.6	4,488	1,135	7.5	9,358	6,802	-24.7	406	405	-2.5
令和3年度	62,172	43,738	9.3	10,051	6,796	34.6	5,457	4,174	3.4	6,741	7,081	21.5	12,588	13,249	12.8	4,651	1,040	-8.3	10,805	8,415	23.7	382	635	56.9
3.1-3.12	62,165	43,874	10.5	10,089	7,087	36.7	5,364	4,262	9.6	6,416	6,752	17.9	12,861	13,025	14.8	4,657	1,060	-12.5	10,252	8,014	20.9	398	560	22.4
4.1-4.12	63,403	43,652	-0.5	9,590	5,143	-27.4	5,795	4,147	-2.7	7,221	8,602	27.4	12,248	13,191	1.3	4,310	931	-12.2	11,343	9,979	24.5	454	517	-7.6
3.4-3.12	48,425	34,035	12.7	7,856	5,806	54.1	4,180	3,226	7.6	5,090	5,390	20.7	10,018	9,962	14.8	3,694	848	-8.1	8,136	6,352	23.6	304	514	43.2
4.4-4.12	49,656	33,950	-0.3	7,395	4,153	-28.5	4,518	3,199	-0.8	5,570	6,910	28.2	9,678	9,904	-0.6	3,353	738	-12.9	8,674	7,916	24.6	376	396	-22.9
3年12月	5,396	4,466	35.6	821	590	-12.6	476	448	-9.5	585	659	45.5	1,030	1,747	125.9	364	119	41.0	999	920	68.5	30	15	-86.8
4年1月	4,386	2,937	-1.7	763	351	13.2	404	252	12.1	500	480	17.0	851	996	17.8	295	50	-29.6	923	626	20.8	24	11	-7.3
2月	4,513	3,459	12.3	673	297	-40.9	431	385	25.4	568	554	7.1	862	1,215	50.5	316	68	-1.7	840	669	29.7	22	40	43.9
3月	4,848	3,306	-12.3	759	342	-27.1	442	310	-38.4	583	657	51.5	857	1,076	-23.7	346	74	3.7	906	769	22.3	32	70	1,014.2
4月	5,330	4,503	22.3	815	506	1.9	485	401	13.0	644	957	106.8	1,080	1,492	19.1	437	104	4.4	935	1,107	107.2	36	17	57.9
5月	5,372	3,707	-7.0	825	376	-45.1	531	337	-24.2	648	893	22.5	1,000	1,143	12.4	346	78	-29.0	977	944	23.9	44	44	-87.0
6月	5,666	4,539	13.1	880	485	-1.9	586	399	8.5	670	1,062	37.1	1,148	1,522	32.5	400	90	-24.2	993	1,175	76.4	43	48	47.2
7月	5,702	4,639	32.6	885	710	52.6	539	437	29.2	600	695	22.1	1,098	1,485	56.4	385	90	-10.4	960	774	15.2	34	17	29.1
8月	5,610	3,708	33.8	806	376	-38.7	511	298	2.3	633	723	51.3	1,090	1,209	121.3	355	85	15.5	1,025	831	37.9	43	57	549.1
9月	5,487	3,295	-0.3	777	519	34.9	427	317	-5.6	640	583	26.3	1,125	900	-17.9	348	60	-22.8	1,021	812	22.6	36	30	-42.8
10月	5,635	3,238	-33.9	832	428	-74.7	466	327	-13.2	658	727	11.7	1,069	625	-37.6	396	95	22.4	967	796	-2.4	74	91	506.9
11月	5,769	3,163	-7.3	823	456	19.7	521	323	20.8	555	599	-1.1	1,107	644	-46.5	375	73	2.4	897	642	-10.4	34	46	73.3
12月	5,085	3,158	-29.3	752	297	-49.7	452	359	-20.0	522	672	2.0	961	884	-49.4	311	63	-47.1	899	834	-9.3	32	45	209.2

（注）四捨五入の関係で一致しないことがある。

着工建築物用途別・使途別床面積の推移（民間建築主）

（単位：棟、千㎡、％）

	卸売業、小売業用			金融業、保険業用			不動産業用			宿泊業、飲食サービス業用			医療、福祉用			その他のサービス業用		
	棟数	床面積		棟数	床面積		棟数	床面積		棟数	床面積		棟数	床面積		棟数	床面積	
			前年比			前年比			前年比			前年比			前年比			前年比
平成24年度	11,800	9,017	40.0	666	466	-2.2	2,248	2,184	19.8	3,815	1,238	26.9	10,246	8,212	-15.7	10,468	3,657	13.9
平成25年度	12,077	10,159	12.7	656	654	40.2	2,164	1,499	-31.4	4,019	1,427	15.3	11,256	10,019	22.0	11,154	4,572	25.0
平成26年度	11,462	8,773	-13.6	667	414	-36.7	2,119	1,767	17.9	3,635	1,401	-1.8	9,742	8,252	-17.6	10,766	3,825	-16.3
平成27年度	10,300	7,495	-14.6	746	698	68.5	2,604	2,305	30.5	3,923	1,797	28.3	8,450	6,245	-24.3	11,238	4,100	7.2
平成28年度	10,234	7,502	0.1	690	339	-51.5	3,435	2,048	-11.1	4,287	2,721	51.4	8,765	6,530	4.6	10,583	3,796	-7.4
平成29年度	9,597	6,918	-7.8	616	567	67.6	3,200	2,674	30.5	4,848	3,597	32.2	8,399	5,557	-14.9	10,491	3,347	-11.8
平成30年度	9,063	6,640	-4.0	519	423	-25.5	3,144	2,038	-23.8	4,896	3,544	-1.5	7,665	4,838	-12.9	10,448	3,731	11.5
令和元年度	7,681	5,332	-19.7	491	324	-23.5	3,189	2,683	31.7	5,137	3,200	-9.7	7,386	5,108	5.6	11,476	3,519	-5.7
令和2年度	6,901	5,274	-1.1	470	247	-23.5	2,453	2,786	3.8	3,145	1,966	-38.5	6,790	4,355	-14.7	8,579	3,419	-2.8
令和3年度	7,445	5,925	12.3	477	456	84.2	2,550	3,000	7.7	3,759	1,853	-5.7	6,335	4,350	-0.1	8,933	3,194	-6.6
3.1-3.12	7,354	5,989	18.2	482	465	121.5	2,589	3,635	38.0	3,494	1,909	-16.0	6,505	4,448	0.4	9,061	3,184	-8.3
4.1-4.12	7,379	5,462	-8.8	434	320	-31.2	2,716	1,624	-55.3	5,162	1,798	-5.8	6,350	4,442	-0.1	9,480	3,048	-4.3
3.4-3.12	5,760	4,612	18.3	366	384	131.2	1,978	2,760	44.4	2,781	1,522	-3.6	4,923	3,326	2.9	6,837	2,487	-8.6
4.4-4.12	5,694	4,150	-10.0	323	248	-35.3	2,144	1,384	-49.8	4,184	1,467	-3.6	4,938	3,418	2.7	7,384	2,341	-5.9
3年12月	658	568	-11.2	57	42	163.6	242	346	-18.9	386	129	29.7	553	355	11.7	749	327	-5.6
4年1月	511	341	12.9	38	26	107.7	210	106	-76.8	257	88	-41.7	457	316	-12.3	655	152	-13.3
2月	617	579	25.6	30	11	-48.6	159	66	-80.5	345	165	14.5	483	319	-12.3	657	253	-10.3
3月	557	392	-36.2	43	35	-27.0	203	68	-13.8	376	78	-14.8	472	389	-2.0	784	302	26.4
4月	656	567	22.5	42	20	-57.4	242	232	102.2	412	232	101.1	472	414	-19.3	754	265	-21.5
5月	650	421	-38.4	45	62	339.7	179	52	-68.5	473	121	-59.6	474	325	23.5	797	181	-4.5
6月	634	453	-4.5	46	22	14.8	235	288	70.8	464	125	-15.6	510	379	-0.9	885	272	-25.0
7月	639	647	59.6	44	32	-80.0	221	207	51.4	479	304	73.0	540	343	1.3	971	485	68.0
8月	612	368	-6.4	31	14	-10.7	252	85	-67.0	536	118	-49.8	570	379	24.6	689	191	-5.6
9月	592	383	-4.6	32	54	92.3	230	82	-31.3	397	144	52.2	628	363	-4.3	892	276	8.2
10月	642	436	-37.6	23	15	-4.6	223	110	-91.8	450	111	-50.0	595	504	13.8	862	288	-1.0
11月	686	432	-18.0	33	12	-69.8	305	250	109.8	498	196	88.2	607	381	9.7	748	161	-30.9
12月	583	444	-21.7	27	17	-59.3	257	78	-77.5	475	116	-10.4	542	329	-7.2	786	221	-32.3

（注）四捨五入の関係で一致しないことがある。

建築着工統計調査報告

(令和4年12月分)

表1. 建築物：総括表

		床面積の合計			工事費予定額		
		千平方メートル	対前月比(%)	対前年同月比(%)	百万円	対前月比(%)	対前年同月比(%)
建築物計		8,967	△6.3	△15.8	2,075,872	△6.8	△7.7
建築 主 別	公共	269	△34.2	△18.8	105,903	△28.0	6.8
	国	26	△33.3	△74.5	9,815	△5.4	△63.9
	都道府県	58	△21.2	55.1	19,990	△17.8	121.1
	市区町村	185	△37.6	△4.1	76,099	△32.3	21.0
	民間	8,698	△5.0	△15.7	1,969,969	△5.3	△8.3
	会社	5,027	△0.2	△20.6	1,146,892	2.5	△10.6
会社でない団体	624	△17.7	25.7	179,697	△32.7	8.5	
個人	3,048	△9.5	△12.9	643,380	△7.2	△8.1	
用途	居住用	5,577	△7.9	△5.6	1,189,429	△8.9	△0.8
	居住専用	5,301	△7.3	△6.8	1,102,867	△7.7	△2.8
	居住産業併用	276	△18.7	25.7	86,561	△21.5	34.2
	非居住用	3,391	△3.5	△28.6	886,444	△3.7	△15.5
	農林水産業用	55	△45.0	△61.3	8,721	△44.2	△57.2
	鉱業、採石業、砂利採取業、建設業用	63	△13.9	△46.9	11,379	△21.1	△55.5
	製造業用	837	30.3	△9.1	253,761	57.7	42.7
	電気・ガス・熱供給・水道業用	29	△70.6	△40.4	6,485	△60.1	△20.7
	情報通信業用	45	△2.0	208.2	30,816	117.3	728.7
	運輸業用	769	68.8	△40.5	112,164	85.7	△30.5
	卸売業、小売業用	445	3.0	△21.7	87,910	△0.3	△18.1
	金融業、保険業用	17	42.8	△59.3	8,064	76.6	△57.1
	不動産業用	78	△69.0	△77.8	19,522	△78.4	△85.9
	宿泊業、飲食サービス業用	118	△40.3	△8.6	43,201	△49.8	△11.7
	教育、学習支援業用	167	△52.9	△13.5	56,079	△50.7	5.6
	医療、福祉用	339	△26.0	△6.4	107,315	△23.4	10.1
その他のサービス業用	232	40.0	△34.8	67,157	95.3	△47.5	
公務用	109	△11.8	△19.3	47,074	△14.4	△1.4	
その他	88	△14.6	21.0	26,795	△0.0	109.9	
構造 別	木造	3,861	△9.0	△10.2	697,431	△8.1	△5.6
	非木造	5,106	△4.1	△19.6	1,378,441	△6.0	△8.7
	鉄骨鉄筋コンクリート造	143	△10.5	△60.6	71,843	19.1	△26.6
	鉄筋コンクリート造	1,698	7.4	4.3	495,401	△4.3	6.4
	鉄骨造	3,186	△7.8	△25.5	803,743	△8.3	△14.5
	コンクリートブロック造	4	△30.0	△14.5	984	△49.0	△5.1
その他	74	△38.3	△9.3	6,470	△40.4	28.6	

表2. 建築物：建築主別、用途別 床面積の合計（千平方メートル）

用途別	建築主別		公		共		民		間	
	千平方メートル	対前年同月比(%)	計	対前年同月比(%)	計	対前年同月比(%)	計	対前年同月比(%)	計	対前年同月比(%)
合計	8,967	△15.8	269	△18.8	8,698	△15.7				
居住用	5,577	△5.6	36	△28.9	5,541	△5.4				
居住専用	5,301	△6.8	33	△30.8	5,268	△6.6				
居住産業併用	276	25.7	3	△3.2	272	26.2				
非居住用	3,391	△28.6	233	△16.9	3,158	△29.3				
農林水産業用	55	△61.3	1	△24.0	54	△61.6				
鉱業、採石業、砂利採取業、建設業用	63	△46.9	0	-	63	△47.1				
製造業用	837	△9.1	3	206.2	834	△9.3				
電気・ガス・熱供給・水道業用	29	△40.4	1	△96.2	28	△16.1				
情報通信業用	45	208.2	0	△100.0	45	209.2				
運輸業用	769	△40.5	0	△82.4	769	△40.5				
卸売業、小売業用	445	△21.7	0	-	444	△21.7				
金融業、保険業用	17	△59.3	0	-	17	△59.3				
不動産業用	78	△77.8	0	△100.0	78	△77.5				
宿泊業、飲食サービス業用	118	△8.6	3	667.3	116	△10.4				
教育、学習支援業用	167	△13.5	83	△0.4	84	△23.3				
医療、福祉用	339	△6.4	10	31.8	329	△7.2				
その他のサービス業用	232	△34.8	11	△62.8	221	△32.3				
公務用	109	△19.3	107	△19.3	2	△15.9				
その他	88	21.0	15	182.4	72	7.9				

表3. 建築物：構造別、用途別 床面積の合計（千平方メートル）

用途別	構造別		木		非木		造		造	
	千平方メートル	対前年同月比(%)	計	対前年同月比(%)	計	対前年同月比(%)	計	対前年同月比(%)	計	対前年同月比(%)
合計	8,967	△15.8	3,861	△10.2	5,106	△19.6				
居住用	5,577	△5.6	3,605	△10.3	1,972	4.4				
居住専用	5,301	△6.8	3,570	△10.2	1,730	1.0				
居住産業併用	276	25.7	35	△20.5	241	37.1				
非居住用	3,391	△28.6	256	△8.9	3,134	△29.8				
農林水産業用	55	△61.3	15	△65.6	40	△59.3				
鉱業、採石業、砂利採取業、建設業用	63	△46.9	17	△7.5	46	△53.9				
製造業用	837	△9.1	13	12.3	824	△9.4				
電気・ガス・熱供給・水道業用	29	△40.4	2	△41.1	27	△40.3				
情報通信業用	45	208.2	1	△53.0	45	233.9				
運輸業用	769	△40.5	1	△73.9	768	△40.4				
卸売業、小売業用	445	△21.7	17	12.4	427	△22.7				
金融業、保険業用	17	△59.3	1	53.7	16	△61.3				
不動産業用	78	△77.8	14	50.6	64	△81.2				
宿泊業、飲食サービス業用	118	△8.6	34	25.4	84	△17.5				
教育、学習支援業用	167	△13.5	12	2.6	155	△14.5				
医療、福祉用	339	△6.4	85	6.7	253	△10.2				
その他のサービス業用	232	△34.8	30	△11.3	202	△37.3				
公務用	109	△19.3	5	7.1	105	△20.1				
その他	88	21.0	9	△38.7	78	36.6				

表4. 新設住宅：総括表

	戸数			床面積の合計		
	戸	対前月比(%)	対前年同月比(%)	千平方メートル	対前月比(%)	対前年同月比(%)
新設住宅計	67,249	△7.1	△1.7	5,328	△8.2	△6.6
建築別						
公 共	636	△38.1	△22.5	34	△40.0	△28.1
民 間	66,613	△6.6	△1.4	5,295	△7.9	△6.4
利用関係別						
持家	19,768	△8.1	△13.0	2,269	△8.3	△14.3
貸家	26,845	△10.1	6.4	1,259	△11.0	7.2
給与住宅	436	26.0	△15.0	34	11.2	△5.3
分譲住宅	20,200	△2.1	1.4	1,766	△6.4	△4.3
資金別						
民間資金	61,093	△6.6	△2.4	4,801	△8.4	△7.3
公的資金	6,156	△12.0	5.9	527	△6.2	0.4
別						
公営住宅	491	△21.3	18.9	26	△23.4	15.2
住宅金融機構融資住宅	2,306	△4.6	△15.0	234	△2.9	△14.3
都市再生機構建設住宅	70	△81.3	△69.4	4	△80.1	△62.6
その他の住宅	3,289	△8.1	34.0	263	△1.2	20.3
構造別						
木造	37,378	△10.5	△8.5	3,543	△8.5	△10.4
非木造	29,871	△2.4	8.5	1,786	△7.8	2.1
造						
鉄骨鉄筋コンクリート造	232	△59.4	△7.6	15	△55.0	6.7
鉄筋コンクリート造	20,582	7.6	20.6	1,122	△1.1	13.3
鉄骨造	8,968	△16.6	△11.6	641	△15.4	△13.1
コンクリートブロック造	36	△65.4	△18.2	3	△38.5	△23.4
その他	53	△14.5	60.6	4	△17.2	28.7

表5. 新設住宅：資金別、利用関係別 戸数 (戸)

利用関係別	合 計		民間資金住宅		公 的 資 金 住 宅			
	計	対前年同月比(%)	計	対前年同月比(%)	計	対前年同月比(%)	住宅金融機構	対前年同月比(%)
合 計	67,249	△1.7	61,093	△2.4	6,156	5.9	2,306	△15.0
持家	19,768	△13.0	18,055	△12.8	1,713	△15.6	729	△23.2
貸家	26,845	6.4	24,823	6.0	2,022	11.9	188	△55.5
給与住宅	436	△15.0	336	0.6	100	△44.1	0	△100.0
分譲住宅	20,200	1.4	17,879	△1.4	2,321	29.3	1,389	3.5

表6. 新設住宅：構造別、建て方別 利用関係別 戸数 (戸)

利用関係別	構造別・建て方別	合 計				
		持 家	貸 家	給 与 住 宅	分 譲 住 宅	
合 計	計	67,249	19,768	26,845	436	20,200
	一戸建住宅	32,147	19,611	451	108	11,977
	長屋建住宅	5,422	102	5,237	43	40
	共同住宅	29,680	55	21,157	285	8,183
木 造	計	37,378	17,296	8,226	140	11,716
	一戸建住宅	29,338	17,237	388	83	11,630
	長屋建住宅	4,072	48	3,979	25	20
	共同住宅	3,968	11	3,859	32	66
非木造	計	29,871	2,472	18,619	296	8,484
	一戸建住宅	2,809	2,374	63	25	347
	長屋建住宅	1,350	54	1,258	18	20
	共同住宅	25,712	44	17,298	253	8,117

表7. 枠組壁工法(ツーバイ・フォー) 新設住宅 戸数 (戸)

利用関係別	合 計		持 家		貸 家		給 与 住 宅		分 譲 住 宅	
	戸	対前年同月比(%)	戸	対前年同月比(%)	戸	対前年同月比(%)	戸	対前年同月比(%)	戸	対前年同月比(%)
木 造	7,122	△8.9	2,450	△4.7	3,640	△13.5	29	7.4	1,003	△0.9

表8. プレハブ新設住宅 戸数 (戸)

構 造 別	戸	対前年同月比(%)	利 用 関 係 別	戸	対前年同月比(%)
合 計	8,003	△15.5	持 家	2,611	△15.5
木 造	835	1.3	貸 家	5,035	△14.4
鉄筋コンクリート造	96	4.3	給 与 住 宅	11	△90.4
鉄 骨 造	7,072	△17.3	分 譲 住 宅	346	△8.5

表9. 都道府県別・地域別・都市圏別：総括表

総数	建築物			新設住宅					
	床面積の合計		工事費予定額 百万円	戸数の合計		床面積の合計		資金別	
	千平方メートル	対前年同月比 %		戸	対前年同月比 %	千平方メートル	対前年同月比 %	民間資金 戸	公的資金 戸
	8,967	△15.8	2,075.872	67,249	△1.7	5,328	△6.6	61,093	6,156
北海道	231	△18.3	50,562	1,987	△5.0	161	△6.3	1,849	138
青森	59	△24.3	13,172	386	△10.9	36	△11.0	381	5
岩手	79	△52.9	18,864	587	44.9	45	12.2	581	6
宮城	228	△15.8	50,344	1,394	△11.8	104	△13.5	1,177	217
秋田	32	△5.3	5,570	274	△2.8	25	△1.5	258	16
山形	57	△16.7	10,955	403	6.6	38	1.4	399	4
福島	112	△36.8	23,931	790	△7.3	71	△16.3	732	58
茨城	187	△62.3	37,384	1,406	12.6	131	2.0	1,324	82
栃木	131	△41.3	25,678	801	△35.1	80	△34.0	733	68
群馬	154	△30.0	30,378	905	△4.4	91	1.7	877	28
埼玉県	540	△11.1	115,708	4,379	7.3	358	0.9	3,948	431
千葉県	536	6.5	128,881	4,072	13.7	317	10.6	3,829	243
東京都	891	△24.9	295,833	10,109	△3.7	653	△9.5	8,853	1,256
神奈川県	576	△5.2	135,996	5,008	△14.6	370	△18.2	4,880	128
新潟	93	△27.1	17,858	610	△20.7	60	△21.4	565	45
富山	99	45.8	22,045	413	9.5	39	4.5	403	10
石川	89	3.2	20,251	378	△23.0	38	△17.2	366	12
福井	62	△4.8	17,612	276	△27.4	27	△23.6	273	3
山梨	62	2.8	12,976	351	△13.8	35	△19.6	299	52
長野	188	10.1	44,541	1,118	25.5	107	13.4	957	161
岐阜	323	102.0	83,770	941	△7.7	93	△4.4	891	50
静岡県	321	7.2	98,838	1,678	△2.0	152	△10.3	1,406	272
愛知県	544	△49.4	115,869	4,747	1.8	387	△2.9	4,187	560
三重	94	△64.1	21,255	581	△24.5	58	△18.5	532	49
滋賀	117	12.2	25,355	828	△2.7	75	△2.3	717	111
京都	147	△7.0	35,298	1,042	△20.3	79	△23.7	965	77
大阪府	940	57.0	178,819	5,443	20.1	349	△0.6	5,024	419
兵庫県	290	△12.3	57,323	2,651	2.2	193	△10.7	2,071	580
奈良	64	△9.3	14,781	578	23.5	49	3.6	522	56
和歌山	62	△31.6	11,809	444	△1.1	39	△6.0	410	34
鳥取	25	△3.2	4,521	184	6.4	18	0.6	179	5
島根	30	△2.3	7,090	197	△17.2	16	△15.2	180	17
岡山	111	△16.2	23,547	1,009	6.2	87	2.8	899	110
広島	136	△33.2	28,788	1,115	△38.7	98	△26.6	958	157
山口	76	△4.8	14,818	569	△28.6	48	△25.9	508	61
徳島	47	44.4	11,298	267	31.5	27	18.3	254	13
香川	64	△33.2	14,699	314	△16.7	32	△19.9	243	71
愛媛	79	△16.0	13,525	539	7.4	50	10.2	461	78
高知	30	△23.6	6,673	259	△8.8	25	△2.5	241	18
福岡	395	△32.6	78,916	3,205	1.3	253	1.5	2,951	254
佐賀	71	△12.6	13,021	449	8.5	40	3.1	421	28
長崎	69	3.3	14,825	574	0.3	46	8.3	556	18
熊本	127	△9.1	28,680	1,128	12.6	84	△6.8	1,060	68
大分	79	16.8	19,257	411	△19.4	38	△12.8	405	6
宮崎	57	△25.0	10,437	403	△31.2	38	△27.8	400	3
鹿児島	129	9.0	26,946	1,019	40.6	85	29.8	952	67
沖縄	135	△1.3	37,172	1,027	10.3	81	△3.3	1,016	11
北海道	231	△18.3	50,562	1,987	△5.0	161	△6.3	1,849	138
東北	567	△28.7	122,836	3,834	△2.5	319	△8.5	3,528	306
関東	3,265	△19.9	827,375	28,149	△2.1	2,143	△6.5	25,700	2,449
北陸	343	△1.1	77,767	1,677	△16.9	164	△15.9	1,607	70
中部	1,282	△28.6	319,733	7,947	△2.6	690	△6.3	7,016	931
近畿	1,620	19.8	323,386	10,986	7.7	784	△6.2	9,709	1,277
中国	378	△20.0	78,765	3,074	△22.7	269	△16.5	2,724	350
四国	220	△16.0	46,195	1,379	1.0	134	0.2	1,199	180
九州	926	△18.4	192,082	7,189	3.1	583	0.3	6,745	444
沖縄	135	△1.3	37,172	1,027	10.3	81	△3.3	1,016	11
首都圏	2,543	△12.5	676,419	23,568	△1.9	1,699	△6.5	21,510	2,058
2中圏	1,282	△28.6	319,733	7,947	△2.6	690	△6.3	7,016	931
3近畿圏	1,620	19.8	323,386	10,986	7.7	784	△6.2	9,709	1,277
4その他	3,522	△23.5	756,335	24,748	△4.9	2,154	△6.8	22,858	1,890

着工建築物（床面積の合計，工事費予定額） 着工新設住宅（戸数）

－ 季 節 調 整 値 －

（令和4年12月分）

			4年10月	4年11月	4年12月	対前月比 (%)	
						4/11	4/12
着工建築物	床面積の合計	合計	9,408	9,483	9,166	0.8	-3.3
		居住専用	5,595	5,481	5,447	-2.0	-0.6
		居住産業併用	363	339	276	-6.6	-18.6
		農林水産業用	94	98	57	4.3	-41.8
		鉱工業用	826	811	923	-1.8	13.8
		公益事業用	468	583	839	24.6	43.9
		商業用	679	746	500	9.9	-33.0
		サービス業用	722	558	443	-22.7	-20.6
		公務・文教用	554	754	579	36.1	-23.2
建築物	工事費予定額	合計	22,135	22,283	21,282	0.7	-4.5
		居住専用	11,769	11,591	11,520	-1.5	-0.6
		居住産業併用	1,130	1,102	866	-2.5	-21.5
		農林水産業用	143	165	97	15.0	-41.0
		鉱工業用	2,232	2,001	2,667	-10.4	33.3
		公益事業用	843	882	1,469	4.6	66.7
		商業用	1,554	2,058	953	32.4	-53.7
		サービス業用	2,466	1,741	1,430	-29.4	-17.9
		公務・文教用	1,658	2,454	1,962	48.1	-20.0
着工新設住宅	(戸)	合計	72,221	70,137	70,486	-2.9	0.5
		持家	20,350	20,045	20,183	-1.5	0.7
		貸家	29,637	28,899	28,622	-2.5	-1.0
		給与住宅	919	346	436	-62.4	26.0
		分譲住宅	21,315	20,847	21,245	-2.2	1.9
		民間資金住宅	64,766	63,454	64,176	-2.0	1.1
		(年率換算)	866,652	841,644	845,832		

建築物（床面積の合計），新設住宅（戸数） 一季節調整値

