

国土交通省総合政策局  
建設経済統計調査室  
令和3年1月29日(金)公表

# 建築着工統計調査報告

令和2年12月分

令和3年1月分は2月26日(金)公表予定

※問い合わせ先

国土交通省総合政策局建設経済統計調査室

電話 03-5253-8111

担当 相 部 (課長補佐) 28-621

高 木 (係長) 28-625

山 川 (主任) 28-626

この統計調査報告の概要は、国土交通省ホームページでもご覧いただけます。

[http://www.mlit.go.jp/statistics/details/jutaku\\_list.html](http://www.mlit.go.jp/statistics/details/jutaku_list.html)

## 令和 2 年 12 月の新設住宅着工戸数（概要）

12月の新設住宅着工は、持家は増加したが、貸家及び分譲住宅が減少したため、全体で前年同月比9.0%の減少となった。また、季節調整済年率換算値では前月比4.2%の減少となった。

## 1. 総戸数

- 新設住宅着工戸数は 65,643 戸。
  - ・前年同月比 9.0%減, 18か月連続の減少。
- 新設住宅着工床面積は 5,385千㎡。
  - ・前年同月比 7.9%減, 17か月連続の減少。
- 季節調整済年率換算値では 784千戸。
  - ・前月比 4.2%減, 3か月ぶりの減少。

## 2. 利用関係別戸数

## ①持家

- 持家は 22,819戸（前年同月比 2.4%増, 2か月連続の増加）
  - ・民間資金による持家は 20,501戸（同 3.5%増, 2か月連続の増加）
  - ・公的資金による持家は 2,318戸（同 7.1%減, 9か月連続の減少）

公的資金による持家は減少したが、民間資金による持家が増加したため、持家全体で増加となった。

## ②貸家

- 貸家は 24,423戸（前年同月比 11.5%減, 28か月連続の減少）
  - ・民間資金による貸家は 22,147戸（同 10.4%減, 43か月連続の減少）
  - ・公的資金による貸家は 2,276戸（同 21.1%減, 5か月連続の減少）

民間資金による貸家が減少し、公的資金による貸家も減少したため、貸家全体で減少となった。

## ③分譲住宅

- 分譲住宅は 17,622戸（前年同月比 18.4%減, 14か月連続の減少）
  - ・マンションは 6,149戸（同 31.3%減, 先月の増加から再びの減少）
  - ・一戸建住宅は 11,315戸（同 8.9%減, 13か月連続の減少）

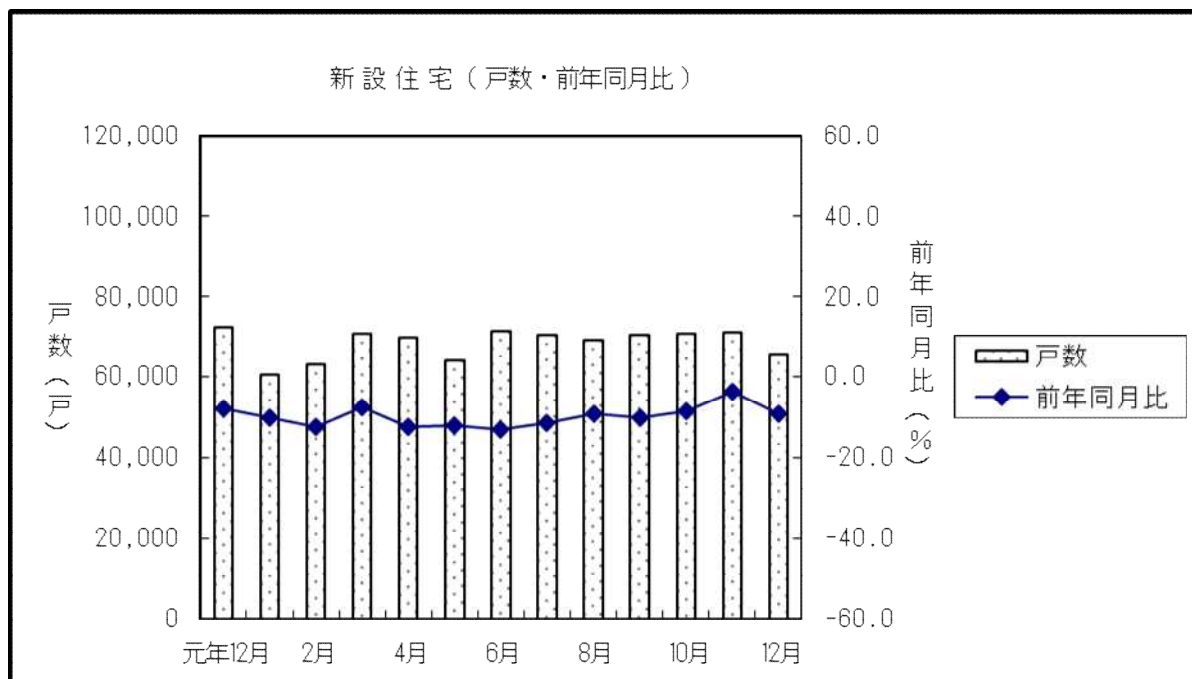
マンションが減少し、一戸建住宅も減少したため、分譲住宅全体で減少となった。

### 3. 地域別戸数

- 首都圏 総戸数（前年同月比 9.7%減）  
 持家（同 7.6%増），貸家（同 9.1%減），  
 分譲住宅（同 20.2%減）  
 うちマンション（同 26.4%減），うち一戸建住宅（同 15.4%減）
- 中部圏 総戸数（前年同月比 9.9%減）  
 持家（同 1.5%増），貸家（同 9.9%減），  
 分譲住宅（同 18.8%減）  
 うちマンション（同 23.5%減），うち一戸建住宅（同 17.3%減）
- 近畿圏 総戸数（前年同月比 13.2%減）  
 持家（同 4.5%減），貸家（同 2.2%減），  
 分譲住宅（同 26.7%減）  
 うちマンション（同 43.1%減），うち一戸建住宅（同 5.3%減）
- その他地域 総戸数（前年同月比 6.4%減）  
 持家（同 2.4%増），貸家（同 17.6%減），  
 分譲住宅（同 8.0%減）  
 うちマンション（同 27.1%減），うち一戸建住宅（同 1.9%増）

### 4. その他

- 建築工法別
  - ・プレハブは， 8,950戸（前年同月比 9.0%減， 9か月連続の減少）
  - ・ツーバイフォーは， 7,568戸（前年同月比 17.9%減， 21か月連続の減少）



資料2

新設住宅着工・利用関係別戸数, 床面積

(単位:戸, 千㎡, %)

	新設住宅着工戸数, 床面積												季節調整値	
	総計	床面積		持家	貸家		給与住宅		分譲住宅		前年比	前月比	年率	前月比
		前年比	前年比		前年比	前年比	前年比	前年比	前年比	前年比				
平成22年度	819,020	5.6	73,876	9.0	308,517	7.5	291,840	-6.3	6,580	-50.3	212,083	29.6		
平成23年度	841,246	2.7	75,748	2.5	304,822	-1.2	289,762	-0.7	7,576	15.1	239,086	12.7		
平成24年度	893,002	6.2	79,413	4.8	316,532	3.8	320,891	10.7	5,919	-21.9	249,660	4.4		
平成25年度	987,254	10.6	87,313	9.9	352,841	11.5	369,993	15.3	5,272	-10.9	259,148	3.8		
平成26年度	880,470	-10.8	74,007	-15.2	278,221	-21.1	358,340	-3.1	7,867	49.2	236,042	-8.9		
平成27年度	920,537	4.6	75,592	2.1	284,441	2.2	383,678	7.1	5,832	-25.9	246,586	4.5		
平成28年度	974,137	5.8	78,705	4.1	291,783	2.6	427,275	11.4	5,793	-0.7	249,286	1.1		
平成29年度	946,396	-2.8	75,829	-3.7	282,111	-3.3	410,355	-4.0	5,435	-6.2	248,495	-0.3		
平成30年度	952,936	0.7	76,573	1.0	287,710	2.0	390,093	-4.9	7,958	46.4	267,175	7.5		
令和元年度	883,687	-7.3	73,107	-4.5	283,338	-1.5	334,509	-14.2	6,108	-23.2	259,732	-2.8		
31. 1— 1. 12	905,123	-4.0	74,876	-0.6	288,738	1.9	342,289	-13.7	6,400	-14.3	267,696	4.9		
2. 1— 2. 12	815,340	-9.9	66,454	-11.2	261,088	-9.6	306,753	-10.4	7,231	13.0	240,268	-10.2		
31. 4— 1. 12	689,512	-6.5	57,244	-2.9	223,417	0.5	261,179	-15.5	4,622	-25.2	200,294	0.3		
2. 4— 2. 12	621,165	-9.9	50,591	-11.6	201,167	-10.0	233,423	-10.6	5,745	24.3	180,830	-9.7		
元年 12月	72,174	-7.9	5,850	-7.8	22,294	-8.7	27,611	-10.3	676	66.9	21,593	-5.1	858	1.5
2年 1月	60,341	-10.1	4,821	-12.1	18,037	-13.8	24,147	-2.5	301	-36.6	17,856	-14.6	814	-5.1
2月	63,105	-12.3	5,194	-10.9	19,557	-11.1	22,638	-18.9	548	-36.5	20,362	-3.9	846	3.9
3月	70,729	-7.6	5,848	-7.5	22,327	-0.3	26,545	-6.6	637	44.8	21,220	-16.1	889	5.1
4月	69,568	-12.4	5,758	-11.8	21,018	-17.4	25,379	-14.0	614	-40.4	22,557	-3.6	819	-7.9
5月	63,839	-12.0	5,195	-15.2	19,697	-20.7	24,041	-8.1	344	-8.0	19,757	-6.9	800	-2.3
6月	71,101	-12.8	5,861	-14.4	23,650	-16.7	26,666	-13.0	596	-5.7	20,189	-7.7	808	1.1
7月	70,244	-11.3	5,616	-15.6	22,708	-13.6	27,696	-8.8	481	-23.0	19,359	-11.8	830	2.7
8月	69,101	-9.1	5,466	-14.6	21,915	-8.8	27,671	-5.4	582	147.7	18,933	-15.9	807	-2.8
9月	70,186	-9.9	5,825	-9.2	22,337	-7.0	25,053	-14.8	637	37.3	22,159	-7.8	803	-0.5
10月	70,685	-8.3	5,735	-10.2	23,013	-6.1	26,043	-11.5	923	193.0	20,706	-9.6	813	1.2
11月	70,798	-3.7	5,750	-4.7	24,010	1.5	26,451	-8.1	789	192.2	19,548	-6.1	819	0.7
12月	65,643	-9.0	5,385	-7.9	22,819	2.4	24,423	-11.5	779	15.2	17,622	-18.4	784	-4.2

## 資料3

## マンション, 分譲一戸建, プレハブ, ツーバイフォー, 着工戸数

(単位:戸, %)

	分譲住宅				プレハブ				ツーバイフォー	
	マンション		分譲に占める割合	一戸建		新設に占める割合				
		前年比			前年比		前年比		前年比	
平成22年度	97,757	45.1	46.1	113,427	19.0	125,702	1.1	15.3	97,437	4.9
平成23年度	120,092	22.8	50.2	117,979	4.0	128,216	2.0	15.2	98,680	1.3
平成24年度	124,027	3.3	49.7	124,536	5.6	134,087	4.6	15.0	110,459	11.9
平成25年度	123,818	-0.2	47.8	133,906	7.5	149,756	11.7	15.2	120,520	9.1
平成26年度	110,215	-11.0	46.7	124,221	-7.2	140,157	-6.4	15.9	111,549	-7.4
平成27年度	118,432	7.5	48.0	126,235	1.6	143,164	2.1	15.6	115,391	3.4
平成28年度	112,354	-5.1	45.1	134,700	6.7	147,594	3.1	15.2	123,572	7.1
平成29年度	108,278	-3.6	43.6	137,849	2.3	136,245	-7.7	14.4	119,695	-3.1
平成30年度	119,683	10.5	44.8	144,905	5.1	130,916	-3.9	13.7	116,690	-2.5
令和元年度	111,615	-6.7	43.0	146,154	0.9	124,575	-4.8	14.1	107,322	-8.0
31. 1- 1. 12	117,803	6.6	44.0	147,522	3.6	127,131	-3.3	14.0	109,625	-6.3
2. 1- 2. 12	107,884	-8.4	44.9	130,753	-11.4	110,107	-13.4	13.5	93,009	-15.2
31. 4- 1. 12	85,973	-2.1	42.9	112,750	2.4	97,756	-3.7	14.2	84,356	-7.7
2. 4- 2. 12	82,242	-4.3	45.5	97,349	-13.7	83,288	-14.8	13.4	70,043	-17.0
元年 12月	8,957	-6.2	41.5	12,427	-4.5	9,833	-7.6	13.6	9,219	-11.3
2年 1月	6,789	-27.5	38.0	10,881	-2.8	8,546	-9.9	14.2	7,013	-10.8
2月	9,353	2.4	45.9	10,907	-7.9	8,649	-16.5	13.7	7,285	-11.9
3月	9,500	-28.7	44.8	11,616	-1.0	9,624	0.9	13.6	8,668	-5.1
4月	10,723	2.3	47.5	11,665	-8.1	8,078	-19.1	11.6	7,717	-14.4
5月	9,292	1.4	47.0	10,381	-12.8	8,269	-14.8	13.0	6,778	-17.5
6月	8,422	-2.0	41.7	11,658	-11.0	10,384	-19.3	14.6	7,280	-27.4
7月	8,352	-2.9	43.1	10,820	-17.2	9,662	-18.4	13.8	7,835	-16.4
8月	9,377	-7.7	49.5	9,455	-22.7	9,582	-14.5	13.9	7,485	-16.6
9月	11,970	-0.4	54.0	10,036	-15.6	9,435	-13.6	13.4	8,575	-13.2
10月	9,908	-0.9	47.9	10,647	-16.3	9,267	-16.6	13.1	8,248	-16.5
11月	8,049	0.7	41.2	11,372	-10.5	9,661	-6.3	13.6	8,557	-12.6
12月	6,149	-31.3	34.9	11,315	-8.9	8,950	-9.0	13.6	7,568	-17.9

注) マンション (利用関係……分譲住宅, 建て方……共同住宅, 構造……鉄骨鉄筋コンクリート造, 鉄筋コンクリート造, 鉄骨造)  
 一戸建 (利用関係……分譲住宅, 建て方……一戸建)

(単位：戸、%)

	三大都市圏計		首都圏										中部圏									
	総数	前年比	総数	前年比	埼玉県		千葉県		東京都		神奈川県		岐阜県		静岡県		愛知県		三重県			
平成30年度	98,659	15.5	61,164	6.2	5,605	17.8	3,893	-32.2	37,872	5.5	13,794	23.1	9,691	39.8	635	24.5	563	-40.6	8,301	60.3	192	-34.9
令和元年度	90,258	-8.5	55,250	-9.7	4,304	-23.2	4,909	26.1	34,833	-8.0	11,204	-18.8	10,238	5.6	656	3.3	493	-12.4	8,919	7.4	170	-11.5
31.1-1.12	95,286	6.5	59,406	7.6	4,097	-25.3	5,211	61.0	37,666	10.3	12,432	0.8	10,576	23.0	765	43.5	500	-51.5	9,311	36.8	0	-100.0
2.1-2.12	89,256	-6.3	53,913	-9.2	5,991	46.2	5,320	2.1	32,895	-12.7	9,707	-21.9	9,570	-9.5	413	-46.0	801	60.2	7,746	-16.8	610	-
31.4-1.12	68,307	-4.7	42,440	-4.0	3,083	-32.8	3,835	52.4	26,659	-0.8	8,863	-13.3	7,846	12.7	571	29.5	442	-12.5	6,833	17.3	0	-100.0
2.4-2.12	67,305	-1.5	41,103	-3.2	4,770	54.7	4,246	10.7	24,721	-7.3	7,366	-16.9	7,178	-8.5	328	-42.6	750	69.7	5,660	-17.2	440	-
令和元年12月	7,227	-5.8	4,104	-19.1	368	-24.6	423	27.8	3,123	11.4	190	-86.9	459	-40.2	57	-73.0	27	-	375	-32.6	0	-
令和2年1月	5,420	-29.6	3,065	-22.3	547	98.2	0	-100.0	2,244	-16.8	274	-59.8	707	-21.2	0	-100.0	0	-	707	-17.8	0	-
2月	8,322	6.7	4,669	-7.5	359	-32.1	626	-12.8	2,537	19.3	1,147	-31.5	848	16.2	45	-65.1	51	-	625	4.0	127	-
3月	8,209	-28.5	5,076	-36.3	315	50.7	448	22.7	3,393	-45.1	920	-24.2	837	-24.1	40	42.9	0	-100.0	754	-25.9	43	-
4月	9,461	17.7	5,649	11.7	407	57.1	495	9.8	3,149	8.5	1,598	10.4	1,645	317.5	225	-	82	22.4	1,338	309.2	0	-
5月	7,707	-3.2	4,338	-19.5	471	-32.4	1,370	546.2	2,272	-18.9	225	-86.6	607	-53.1	42	-	0	-100.0	565	-50.8	0	-
6月	6,628	8.9	4,297	29.5	636	131.3	219	-	2,617	9.2	825	27.5	719	-37.8	0	-100.0	87	-13.9	632	-35.7	0	-
7月	6,874	13.9	3,815	15.4	275	-11.6	294	-13.5	2,183	8.8	1,063	63.5	976	-8.7	23	-93.4	253	-	616	-14.8	84	-
8月	7,428	-10.8	4,913	-16.3	754	61.5	225	-72.9	3,042	-16.5	892	-3.8	775	5.7	0	-100.0	121	303.3	654	7.7	0	-
9月	10,463	0.4	7,721	4.6	954	120.3	1,122	-19.5	4,729	17.3	916	-39.9	751	-6.9	0	-	119	-	476	-41.0	156	-
10月	7,163	-7.0	3,960	-8.8	457	603.1	298	106.9	2,336	-30.9	869	15.6	847	26.6	0	-	88	22.2	559	-6.4	200	-
11月	6,693	2.7	3,389	-7.8	572	175.0	41	-2.4	2,111	-11.2	665	-36.5	507	-59.9	38	-	0	-	469	-62.9	0	-
12月	4,888	-32.4	3,021	-26.4	244	-33.7	182	-57.0	2,282	-26.9	313	64.7	351	-23.5	0	-100.0	0	-100.0	351	-6.4	0	-

	近畿圏														その他の地域	
	総数	前年比	滋賀県		京都府		大阪府		兵庫県		奈良県		和歌山県		総数	前年比
平成30年度	27,804	33.2	950	12.0	1,527	8.7	21,378	59.3	3,389	-31.7	431	339.8	129	-5.1	21,024	-8.1
令和元年度	24,770	-10.9	826	-13.1	2,190	43.4	15,449	-27.7	5,535	63.3	491	13.9	279	116.3	21,357	1.6
31.1-1.12	25,304	-1.4	608	-39.6	2,400	128.6	16,165	-17.1	5,299	47.9	502	42.6	330	87.5	22,517	7.0
2.1-2.12	25,773	1.9	756	24.3	3,024	26.0	15,295	-5.4	6,403	20.8	201	-60.0	94	-71.5	18,628	-17.3
31.4-1.12	18,021	-12.2	543	-38.6	1,757	98.8	10,793	-32.6	4,226	82.5	423	20.2	279	257.7	17,666	9.2
2.4-2.12	19,024	5.6	473	-12.9	2,591	47.5	10,639	-1.4	5,094	20.5	133	-68.6	94	-66.3	14,937	-15.4
令和元年12月	2,664	45.7	114	-58.2	105	90.9	1,517	30.0	723	230.1	205	79.8	0	-	1,730	-7.9
令和2年1月	1,648	-42.2	56	-	242	-31.4	707	-66.1	643	56.1	0	-	0	-	1,369	-18.1
2月	2,805	38.8	71	-	135	136.8	2,293	43.4	278	-2.8	28	-64.6	0	-	1,031	-22.6
3月	2,296	-4.7	156	140.0	56	-76.0	1,656	-1.8	388	3.5	40	-	0	-100.0	1,291	-30.1
4月	2,167	-16.1	56	-45.1	194	-49.2	585	-44.4	1,332	27.5	0	-	0	-	1,262	-48.4
5月	2,762	116.3	0	-	681	320.4	1,140	13.3	941	763.3	0	-	0	-	1,585	31.3
6月	1,612	0.1	42	-	96	84.6	983	-19.1	491	77.9	0	-	0	-100.0	1,794	-28.6
7月	2,083	25.7	0	-100.0	301	50.5	1,320	36.2	462	23.5	0	-	0	-	1,478	-42.4
8月	1,740	0.9	0	-	152	-35.6	1,246	38.9	342	6.9	0	-100.0	0	-100.0	1,949	6.3
9月	1,991	-10.9	0	-100.0	109	12.4	1,609	59.1	218	-76.4	0	-100.0	55	-	1,507	-5.8
10月	2,356	-12.5	48	-34.2	99	-59.3	1,702	-22.9	464	174.6	43	-	0	-	2,745	19.5
11月	2,797	77.0	259	-	726	159.3	1,211	31.9	511	78.0	90	260.0	0	-100.0	1,356	-8.1
12月	1,516	-43.1	68	-40.4	233	121.9	843	-44.4	333	-53.9	0	-100.0	39	-	1,261	-27.1

\* マンション：利用関係…分譲住宅、建て方…共同住宅、構造…鉄骨鉄筋コンクリート造・鉄筋コンクリート造・鉄骨造

	首都圏								中部圏							
	総数		持家		貸家		分譲		総数		持家		貸家		分譲	
		前年比		前年比		前年比		前年比		前年比		前年比		前年比		前年比
平成24年度	316,191	3.1	70,153	2.4	112,695	5.3	131,659	3.2	103,164	3.0	49,391	1.5	31,438	5.8	21,728	3.4
平成25年度	337,699	6.8	75,478	7.6	129,068	14.5	131,083	-0.4	115,526	12.0	54,792	10.9	36,237	15.3	24,013	10.5
平成26年度	309,191	-8.4	59,849	-20.7	125,560	-2.7	120,690	-7.9	99,112	-14.2	42,512	-22.4	33,414	-7.8	22,393	-6.7
平成27年度	318,142	2.9	59,880	0.1	134,912	7.4	121,898	1.0	104,625	5.6	43,317	1.9	37,711	12.9	22,931	2.4
平成28年度	343,148	7.9	59,672	-0.3	153,742	14.0	128,393	5.3	108,451	3.7	43,926	1.4	40,915	8.5	23,152	1.0
平成29年度	327,384	-4.6	56,756	-4.9	148,557	-3.4	120,538	-6.1	107,562	-0.8	41,945	-4.5	39,736	-2.9	25,256	9.1
平成30年度	327,128	-0.1	57,662	1.6	140,539	-5.4	126,343	4.8	113,998	6.0	43,099	2.8	40,567	2.1	29,120	15.3
令和元年度	300,309	-8.2	57,329	-0.6	122,971	-12.5	118,358	-6.3	108,608	-4.7	42,940	-0.4	34,460	-15.1	30,300	4.1
令和元年 12月	23,749	-9.0	4,566	-3.3	9,750	-7.4	9,344	-13.4	8,710	-8.4	3,276	-10.2	3,053	-6.7	2,134	-12.1
令和2年 1月	21,437	-7.7	3,974	-10.1	9,635	5.1	7,801	-16.2	7,985	-3.9	3,050	-10.1	2,709	10.2	2,179	-10.6
2月	22,185	-11.4	4,182	-9.8	8,530	-14.9	9,286	-9.6	7,158	-15.9	2,956	-13.7	1,904	-28.9	2,273	-4.7
3月	24,113	-13.8	4,303	-3.3	9,964	-3.5	9,656	-26.1	8,719	-5.2	3,452	2.7	2,593	-14.6	2,503	-10.1
4月	25,309	-11.7	4,298	-18.2	10,016	-15.7	10,741	-3.6	8,982	10.9	3,301	-4.1	2,519	-0.4	3,139	61.4
5月	22,642	-5.4	4,196	-7.8	9,363	8.9	8,988	-15.5	6,501	-41.4	2,744	-35.1	1,893	-48.6	1,849	-41.8
6月	24,487	-5.7	4,841	-12.7	10,291	-8.0	9,300	3.0	7,997	-23.6	3,541	-14.5	2,226	-33.8	2,212	-24.1
7月	23,903	-4.3	4,848	-7.0	10,457	-1.5	8,518	-6.2	8,607	-10.5	3,437	-14.6	2,695	-2.1	2,361	-15.0
8月	25,526	-6.4	4,664	-9.0	11,631	7.5	9,022	-20.0	7,377	-17.0	3,043	-14.9	2,280	-20.2	1,866	-23.7
9月	25,783	-7.3	4,504	-4.9	9,241	-11.7	11,933	-4.1	7,454	-15.2	3,320	-3.7	2,213	-27.8	1,902	-16.0
10月	23,410	-8.8	4,834	-2.4	10,103	-7.8	8,311	-14.4	8,527	-8.5	3,467	-7.9	2,373	-22.4	2,260	-8.5
11月	23,220	-5.3	5,074	3.0	9,783	-7.3	8,226	-8.1	8,322	-14.7	3,460	-3.4	2,735	-5.6	1,853	-42.3
12月	21,445	-9.7	4,911	7.6	8,859	-9.1	7,458	-20.2	7,848	-9.9	3,325	1.5	2,751	-9.9	1,732	-18.8

	近畿圏								その他の圏							
	総数		持家		貸家		分譲		総数		持家		貸家		分譲	
		前年比		前年比		前年比		前年比		前年比		前年比		前年比		前年比
平成24年度	131,704	3.5	38,091	2.4	42,826	5.3	49,899	2.7	341,943	11.3	158,897	5.6	133,932	19.2	46,374	10.7
平成25年度	148,618	12.8	42,234	10.9	52,662	23.0	53,074	6.4	385,411	12.7	180,337	13.5	152,026	13.5	50,978	9.9
平成26年度	133,118	-10.4	33,145	-21.5	53,563	1.7	45,142	-14.9	339,049	-12.0	142,715	-20.9	145,803	-4.1	47,817	-6.2
平成27年度	138,247	3.9	34,487	4.0	54,153	1.1	48,517	7.5	359,523	6.0	146,757	2.8	156,902	7.6	53,240	11.3
平成28年度	141,981	2.7	36,578	6.1	59,866	10.5	45,012	-7.2	380,557	5.9	151,607	3.3	172,752	10.1	52,729	-1.0
平成29年度	136,197	-4.1	34,626	-5.3	58,442	-2.4	42,613	-5.3	375,253	-1.4	148,784	-1.9	163,620	-5.3	60,088	14.0
平成30年度	145,225	6.6	36,088	4.2	58,058	-0.7	50,152	17.7	366,585	-2.3	150,861	1.4	150,929	-7.8	61,560	2.4
令和元年度	135,857	-6.5	36,544	1.3	50,912	-12.3	47,324	-5.6	338,913	-7.5	146,525	-2.9	126,166	-16.4	63,750	3.6
令和元年 12月	12,043	6.0	3,211	-0.6	3,974	-8.2	4,679	23.9	27,672	-11.9	11,241	-12.3	10,834	-14.4	5,436	-5.7
令和2年 1月	9,758	-14.2	2,340	-7.3	4,071	-6.4	3,305	-26.1	21,161	-12.5	8,673	-18.1	7,732	-12.1	4,571	-2.6
2月	10,978	-2.9	2,666	-10.0	3,609	-18.6	4,582	19.9	22,784	-15.9	9,753	-11.1	8,595	-20.3	4,221	-10.5
3月	11,646	0.2	2,865	-2.7	4,467	1.9	4,145	-1.3	26,251	-5.4	11,707	0.5	9,521	-10.7	4,916	-6.5
4月	10,030	-15.7	2,446	-25.7	3,639	-13.7	3,780	-13.4	25,247	-17.8	10,973	-18.4	9,205	-15.4	4,897	-17.8
5月	10,131	-1.2	2,314	-20.3	3,591	-15.4	4,205	38.6	24,565	-10.0	10,443	-20.5	9,194	-4.6	4,715	8.0
6月	10,982	-3.0	2,923	-14.4	4,471	4.3	3,476	-0.9	27,635	-18.2	12,345	-19.3	9,678	-18.1	5,201	-18.9
7月	11,782	-8.3	2,806	-19.8	5,067	-5.4	3,876	2.6	25,952	-18.3	11,617	-14.2	9,477	-18.7	4,604	-27.0
8月	9,716	-9.5	2,715	-9.0	3,641	-12.5	3,346	-6.2	26,482	-9.1	11,493	-6.9	10,119	-11.3	4,699	-10.1
9月	11,318	-4.5	3,018	-8.3	4,213	0.9	3,842	-11.4	25,631	-13.0	11,495	-8.3	9,386	-19.8	4,482	-10.1
10月	11,061	-2.2	2,995	1.1	3,853	3.2	4,164	-8.7	27,687	-10.2	11,717	-8.6	9,714	-16.7	5,971	-3.0
11月	12,102	7.9	3,175	1.8	3,996	-13.5	4,708	36.0	27,154	-3.1	12,301	2.3	9,937	-7.2	4,761	-8.4
12月	10,453	-13.2	3,068	-4.5	3,885	-2.2	3,431	-26.7	25,897	-6.4	11,515	2.4	8,928	-17.6	5,001	-8.0

## 令和 2 年 12 月の建築物の着工床面積（概要）

## 〔民間非居住建築物〕

前年同月と比較すると、事務所及び店舗は増加したが、工場及び倉庫が減少したため、全体で減少となった。

1. 全建築物の着工床面積は 918万㎡、前年同月比 11.4%減

○16か月連続の減少

○公共の建築主は 32万㎡（前年同月比 25.6%減、3か月連続の減少）

○民間の建築主は 886万㎡（同 10.7%減、16か月連続の減少）

2. 民間建築主

○居住用は 556万㎡（前年同月比 9.2%減、15か月連続の減少）

○非居住用は 329万㎡（同 13.2%減、3か月連続の減少）

## ① 主な用途別（民間非居住用）

- ・鉱業、採石業、砂利採取業、建設業用は 8万㎡（前年同月比 2.9%増）
- ・製造業用は 55万㎡（同 6.7%減）
- ・情報通信業用は 11万㎡（同 71.3%増）
- ・卸売業、小売業用は 64万㎡（同 32.6%増）
- ・金融業、保険業用は 2万㎡（同 0.1%減）
- ・不動産業用は 43万㎡（同 3.3%減）
- ・宿泊業、飲食サービス業用は 10万㎡（同 55.0%減）
- ・医療、福祉用は 32万㎡（同 22.9%減）
- ・その他のサービス業用は 35万㎡（同 36.1%増）

## ② 主な使途別（民間非居住用）

- ・事務所は 67万㎡（前年同月比 2.0%増、8か月ぶりの増加）
- ・店舗は 50万㎡（同 50.3%増、3か月連続の増加）
- ・工場は 45万㎡（同 21.3%減、12か月連続の減少）
- ・倉庫は 77万㎡（同 11.7%減、6か月ぶりの減少）



## 着工建築物用途別・用途別床面積の推移（民間建築主）

（単位：棟、千㎡、％）

	非居住計（民間）			[ 使 途 別 ]										[ 用 途 別 ]										
	棟 数		床 面 積 前年比	事 務 所		店 舗		工 場		倉 庫		鉱業、採石業、砂利採取業、建設業用			製造業用			情報通信業用						
				棟 数	床 面 積 前年比	棟 数	床 面 積 前年比	棟 数	床 面 積 前年比	棟 数	床 面 積 前年比	棟 数	床 面 積 前年比	棟 数	床 面 積 前年比	棟 数	床 面 積 前年比	棟 数	床 面 積 前年比					
	棟 数	床 面 積	前年比	棟 数	床 面 積	前年比	棟 数	床 面 積	前年比	棟 数	床 面 積	前年比	棟 数	床 面 積	前年比	棟 数	床 面 積	前年比	棟 数	床 面 積	前年比			
平成22年度	65,833	37,403	7.3	8,457	4,658	-26.8	7,418	5,727	4.1	6,619	6,405	17.6	11,252	4,234	6.1	2,546	593	-11.9	9,073	6,670	7.6	583	429	54.1
平成23年度	67,717	40,502	8.3	8,746	5,039	8.2	8,345	5,173	-9.7	7,220	7,168	11.9	11,397	5,361	26.6	2,629	710	19.8	10,056	7,905	18.5	542	590	37.6
平成24年度	73,078	44,559	10.0	9,503	5,315	5.5	9,619	7,403	43.1	7,602	8,203	14.4	12,493	6,248	16.6	3,245	727	2.4	10,456	7,762	-1.8	548	344	-41.7
平成25年度	75,056	47,859	7.4	9,515	4,999	-5.9	10,034	8,326	12.5	7,356	7,890	-3.8	12,955	6,842	9.5	3,342	875	20.3	9,910	8,061	3.9	540	329	-4.5
平成26年度	72,143	45,013	-5.9	9,503	5,097	2.0	9,433	7,112	-14.6	7,497	7,482	-5.2	12,560	8,003	17.0	3,748	955	9.1	10,348	7,920	-1.7	461	600	82.5
平成27年度	71,923	44,098	-2.0	10,112	5,261	3.2	8,509	6,029	-15.2	7,938	8,739	16.8	13,198	7,921	-1.0	4,281	1,045	9.5	11,243	8,976	13.3	619	328	-45.3
平成28年度	73,324	45,299	2.7	10,289	5,805	10.3	8,275	5,570	-7.6	7,918	8,162	-6.6	14,067	8,496	7.3	4,061	1,118	6.9	11,007	8,624	-3.9	643	420	27.9
平成29年度	74,955	47,293	4.4	10,463	5,536	-4.6	7,749	5,493	-1.4	8,019	9,073	11.2	14,100	9,768	15.0	4,214	1,148	2.7	11,782	9,701	12.5	578	359	-14.5
平成30年度	72,844	46,037	-2.7	10,196	5,322	-3.9	7,248	5,179	-5.7	8,282	9,889	9.0	13,789	8,625	-11.7	4,186	1,217	6.0	12,489	11,017	13.6	458	454	26.4
令和元年度	69,621	43,019	-6.6	10,692	5,442	2.3	6,158	4,118	-20.5	7,279	7,638	-22.8	13,765	9,904	14.8	4,219	1,056	-13.3	11,049	9,029	-18.0	474	415	-8.5
31. 1- 1. 12	70,793	43,581	-7.5	10,238	5,299	-3.5	6,491	4,350	-18.1	7,622	8,607	-12.9	13,832	8,956	-6.3	4,229	1,005	-19.2	11,595	9,954	-10.3	471	396	-22.7
2. 1- 2. 12	62,306	39,688	-8.9	10,117	5,185	-2.2	5,004	3,888	-10.6	6,239	5,727	-33.5	14,044	11,348	26.7	4,397	1,211	20.5	9,495	6,630	-33.4	428	457	15.6
31. 4- 1. 12	54,792	33,522	-6.8	7,941	4,024	-0.6	4,980	3,229	-20.4	5,853	6,376	-16.7	10,841	7,233	4.8	3,347	767	-21.7	8,796	7,539	-12.4	358	316	-15.5
2. 4- 2. 12	47,477	30,191	-9.9	7,366	3,767	-6.4	3,826	2,999	-7.1	4,813	4,465	-30.0	11,120	8,678	20.0	3,525	922	20.2	7,242	5,139	-31.8	312	359	13.4
元年 1 2月	5,620	3,797	-1.6	852	662	75.0	516	330	-20.4	553	575	9.3	1,196	876	-7.0	348	82	-59.6	903	585	-13.4	42	65	97.9
2年 1月	4,695	2,636	-27.2	783	338	-19.2	403	188	-45.3	462	343	-65.8	920	664	1.8	274	63	-13.8	715	431	-56.4	44	26	-0.0
2月	4,716	3,395	-2.2	832	377	-35.4	389	373	-2.1	469	443	-26.2	954	1,265	84.4	288	54	-44.0	743	498	-31.7	39	28	75.8
3月	5,418	3,466	16.8	1,136	704	157.6	386	327	-17.3	495	476	-24.2	1,050	741	92.9	310	171	154.7	795	562	-19.5	33	45	19.6
4月	5,653	3,564	-9.5	948	555	39.1	429	285	-39.6	580	564	-20.3	1,252	989	1.7	391	105	27.8	892	630	-17.4	53	36	-44.1
5月	4,627	3,794	4.4	809	343	-28.8	358	312	-23.5	524	564	-14.0	1,042	1,273	82.1	391	108	54.4	718	655	-21.7	25	31	209.9
6月	6,854	3,321	-20.1	897	515	-1.7	457	352	-7.4	580	536	-33.5	2,550	673	-39.4	466	135	29.6	868	578	-42.6	52	61	-18.2
7月	5,100	3,277	-25.8	759	396	-25.4	437	280	-31.7	506	490	-39.9	1,083	1,100	8.8	387	125	45.0	791	576	-48.5	26	10	-63.4
8月	4,701	3,262	-9.9	735	327	-18.2	388	280	-11.7	492	486	-30.9	989	1,181	89.2	325	89	23.1	732	557	-26.3	30	53	335.9
9月	5,158	3,294	2.2	768	304	-12.3	427	276	-13.5	550	501	-10.1	1,079	927	48.5	373	110	-6.5	830	548	-15.9	28	6	-75.9
10月	5,354	3,294	-2.8	818	313	-1.3	433	280	9.8	551	497	-34.5	1,117	880	35.9	432	81	22.0	878	603	-35.9	31	39	101.2
11月	5,171	3,091	-7.7	831	339	-7.1	471	439	29.8	538	373	-53.1	1,007	881	32.0	396	85	-1.4	800	447	-49.3	28	11	-41.1
12月	4,859	3,294	-13.2	801	675	2.0	426	495	50.3	492	453	-21.3	1,001	773	-11.7	364	84	2.9	733	546	-6.7	39	111	71.3

（注）四捨五入の関係で一致しないことがある。

## 着工建築物用途別・用途別床面積の推移（民間建築主）

（単位：棟、千㎡、％）

	卸売業、小売業用			金融業、保険業用			不動産業用			宿泊業、飲食サービス業用			医療、福祉用			その他のサービス業用		
	棟数	床面積	前年比	棟数	床面積	前年比	棟数	床面積	前年比	棟数	床面積	前年比	棟数	床面積	前年比	棟数	床面積	前年比
平成22年度	8,748	6,595	-0.2	629	388	-24.7	2,080	2,199	-26.9	3,663	1,008	-20.6	9,635	7,880	87.5	9,957	3,807	-1.4
平成23年度	9,826	6,441	-2.3	591	477	22.8	2,166	1,822	-17.1	3,466	976	-3.3	10,970	9,742	23.6	9,508	3,210	-15.7
平成24年度	11,800	9,017	40.0	666	466	-2.2	2,248	2,184	19.8	3,815	1,238	26.9	10,246	8,212	-15.7	10,468	3,657	13.9
平成25年度	12,077	10,159	12.7	656	654	40.2	2,164	1,499	-31.4	4,019	1,427	15.3	11,256	10,019	22.0	11,154	4,572	25.0
平成26年度	11,462	8,773	-13.6	667	414	-36.7	2,119	1,767	17.9	3,635	1,401	-1.8	9,742	8,252	-17.6	10,766	3,825	-16.3
平成27年度	10,300	7,495	-14.6	746	698	68.5	2,604	2,305	30.5	3,923	1,797	28.3	8,450	6,245	-24.3	11,238	4,100	7.2
平成28年度	10,234	7,502	0.1	690	339	-51.5	3,435	2,048	-11.1	4,287	2,721	51.4	8,765	6,530	4.6	10,583	3,796	-7.4
平成29年度	9,597	6,918	-7.8	616	567	67.6	3,200	2,674	30.5	4,848	3,597	32.2	8,399	5,557	-14.9	10,491	3,347	-11.8
平成30年度	9,063	6,640	-4.0	519	423	-25.5	3,144	2,038	-23.8	4,896	3,544	-1.5	7,665	4,838	-12.9	10,448	3,731	11.5
令和元年度	7,681	5,332	-19.7	491	324	-23.5	3,189	2,683	31.7	5,137	3,200	-9.7	7,386	5,108	5.6	11,476	3,519	-5.7
31.1-1.12	8,093	5,663	-16.2	494	389	-30.8	3,127	2,581	29.4	5,160	3,199	-12.7	7,627	5,096	6.3	10,678	3,641	4.8
2.1-2.12	6,843	5,066	-10.5	463	210	-46.0	2,586	2,635	2.1	3,458	2,272	-29.0	6,700	4,431	-13.0	9,468	3,473	-4.6
31.4-1.12	6,145	4,164	-19.0	382	279	-10.7	2,445	1,960	38.3	4,111	2,508	-12.1	5,894	3,910	7.1	8,363	2,768	-3.2
2.4-2.12	5,307	3,897	-6.4	354	166	-40.6	1,842	1,912	-2.5	2,432	1,580	-37.0	5,208	3,234	-17.3	6,355	2,723	-1.7
元年 12月	645	482	-9.3	51	16	19.6	235	441	394.7	373	221	-19.3	594	412	-9.7	935	254	10.1
2年 1月	516	231	-46.7	33	13	-84.3	281	192	12.6	342	234	-15.5	493	467	26.6	923	249	-36.5
2月	535	458	-12.2	27	12	-44.5	247	171	-49.5	286	203	-21.6	480	353	-14.0	949	190	-10.3
3月	485	480	-12.0	49	19	204.8	216	360	225.0	398	255	64.6	519	377	-7.1	1,241	311	15.8
4月	577	396	-37.7	40	22	-61.9	261	212	-48.0	346	216	-14.4	492	375	-24.7	868	426	74.1
5月	516	413	-8.1	44	20	58.6	232	304	-22.9	262	207	-15.1	421	372	14.4	698	456	18.9
6月	625	445	-14.0	43	23	-59.6	229	198	44.5	359	260	7.5	543	384	2.2	749	301	1.2
7月	567	322	-38.7	38	17	-74.9	203	129	-12.4	298	133	-61.1	532	309	-38.8	700	231	-24.3
8月	536	380	-5.1	41	21	2.2	177	168	-2.1	245	129	-70.4	579	320	-27.1	611	173	-38.1
9月	589	334	-10.2	41	19	3.7	162	73	-11.1	219	189	-2.8	708	474	-12.2	697	313	16.0
10月	596	367	-6.8	29	12	-41.4	198	286	476.7	246	159	-39.3	711	367	-11.0	672	232	-41.2
11月	679	600	55.3	42	17	62.5	179	115	-11.4	232	186	-40.6	652	314	-21.9	682	244	-28.0
12月	622	639	32.6	36	16	-0.1	201	427	-3.3	225	99	-55.0	570	318	-22.9	678	346	36.1

（注）四捨五入の関係で一致しないことがある。

建築着工統計調査報告

(令和2年12月分)

表1. 建築物：総括表

		床面積の合計			工事費予定額		
		千平方メートル	対前月比(%)	対前年同月比(%)	百万円	対前月比(%)	対前年同月比(%)
建築物計		9,179	△2.1	△11.4	1,986,172	4.3	△9.3
建築 主 別	公共	324	△0.8	△25.6	105,364	4.7	△18.5
	国	32	6.3	△41.9	9,824	△8.2	△47.1
	都道府県	99	95.9	△20.3	34,934	174.9	△11.2
	市区町村	193	△21.6	△24.7	60,606	△21.5	△15.0
	民間	8,855	△2.1	△10.7	1,880,808	4.3	△8.7
	会社	5,001	0.5	△12.1	1,095,733	12.4	△6.9
会社でない団体	356	△8.6	△41.3	106,499	△9.5	△39.8	
個人	3,497	△5.0	△3.4	678,576	△4.6	△4.0	
用途 用	居住用	5,614	△6.4	△9.0	1,106,092	△5.6	△9.6
	居住専用	5,466	△5.1	△6.0	1,067,490	△3.8	△4.7
	居住産業併用	148	△38.8	△58.8	38,602	△38.9	△62.8
	非居住用	3,565	5.8	△14.8	880,079	20.3	△8.9
	農林水産業用	156	3.3	△6.1	14,906	△13.0	△11.3
	鉱業、採石業、砂利採取業、建設業用	84	△0.8	2.4	16,896	△2.7	4.6
	製造業用	546	21.5	△9.4	113,646	16.4	△4.7
	電気・ガス・熱供給・水道業用	36	34.1	32.9	6,117	△0.4	△2.3
	情報通信業用	111	835.6	71.3	27,090	655.7	5.6
	運輸業用	339	△49.0	△53.8	47,276	△41.0	△58.7
	卸売業、小売業用	640	1.6	31.7	168,461	71.4	113.4
	金融業、保険業用	16	△7.3	△0.1	5,941	2.5	44.9
	不動産業用	427	270.9	△3.3	152,879	384.3	8.5
	宿泊業、飲食サービス業用	101	△45.9	△54.5	30,366	△56.8	△58.3
	教育、学習支援業用	163	△30.4	△59.4	56,420	△32.5	△56.5
	医療、福祉用	411	15.9	△3.5	123,955	31.3	9.6
その他のサービス業用	348	40.4	29.7	65,892	△6.4	14.4	
公務用	126	33.8	△25.9	40,020	27.8	△29.6	
その他	61	△40.7	△21.4	10,215	△57.6	△24.0	
構造 別	木造	4,281	△5.4	△3.7	730,066	△6.2	△3.1
	非木造	4,898	1.1	△17.1	1,256,106	11.6	△12.6
	鉄骨鉄筋コンクリート造	226	△20.9	109.7	85,815	103.3	152.0
	鉄筋コンクリート造	1,238	△17.6	△24.5	353,880	△16.5	△22.8
	鉄骨造	3,380	12.7	△16.1	812,397	24.3	△12.6
	コンクリートブロック造	3	△32.8	△40.0	628	△53.0	△36.3
その他	52	△5.4	△60.9	3,386	△21.2	△75.0	

表2. 建築物：建築主別、用途別 床面積の合計（千平方メートル）

用途別	建築主別		公		共		民		間	
	千平方メートル	対前年同月比(%)	計	対前年同月比(%)	計	対前年同月比(%)	計	対前年同月比(%)	計	対前年同月比(%)
合計	9,179	△11.4	324	△25.6	8,855	△10.7				
居住用	5,614	△9.0	53	9.9	5,560	△9.2				
居住専用	5,466	△6.0	53	38.9	5,413	△6.3				
居住産業併用	148	△58.8	0	△97.1	148	△57.6				
非居住用	3,565	△14.8	271	△30.1	3,294	△13.2				
農林水産業用	156	△6.1	0	△96.3	156	△3.5				
鉱業、採石業、砂利採取業、建設業用	84	2.4	0	△86.8	84	2.9				
製造業用	546	△9.4	0	△100.0	546	△6.7				
電気・ガス・熱供給・水道業用	36	32.9	3	5.1	33	36.3				
情報通信業用	111	71.3	0	△100.0	111	71.3				
運輸業用	339	△53.8	0	△97.3	338	△53.0				
卸売業、小売業用	640	31.7	0	△92.5	639	32.6				
金融業、保険業用	16	△0.1	0	-	16	△0.1				
不動産業用	427	△3.3	0	△88.9	427	△3.3				
宿泊業、飲食サービス業用	101	△54.5	2	30.8	99	△55.0				
教育、学習支援業用	163	△59.4	89	△52.5	75	△65.3				
医療、福祉用	411	△3.5	93	556.4	318	△22.9				
その他のサービス業用	348	29.7	2	△84.0	346	36.1				
公務用	126	△25.9	73	△38.0	53	1.1				
その他	61	△21.4	8	△23.8	53	△21.1				

表3. 建築物：構造別、用途別 床面積の合計（千平方メートル）

用途別	構造別		木		非木		造		造	
	千平方メートル	対前年同月比(%)	計	対前年同月比(%)	計	対前年同月比(%)	計	対前年同月比(%)	計	対前年同月比(%)
合計	9,179	△11.4	4,281	△3.7	4,898	△17.1				
居住用	5,614	△9.0	3,973	△3.5	1,641	△20.2				
居住専用	5,466	△6.0	3,930	△3.4	1,536	△12.1				
居住産業併用	148	△58.8	43	△12.5	105	△66.1				
非居住用	3,565	△14.8	308	△6.7	3,257	△15.5				
農林水産業用	156	△6.1	67	30.6	89	△22.6				
鉱業、採石業、砂利採取業、建設業用	84	2.4	20	12.3	65	△0.3				
製造業用	546	△9.4	17	6.5	529	△9.8				
電気・ガス・熱供給・水道業用	36	32.9	4	44.7	32	31.8				
情報通信業用	111	71.3	1	△32.1	111	73.1				
運輸業用	339	△53.8	3	0.1	335	△54.0				
卸売業、小売業用	640	31.7	16	△26.8	623	34.5				
金融業、保険業用	16	△0.1	1	△53.2	15	4.8				
不動産業用	427	△3.3	10	32.0	417	△3.9				
宿泊業、飲食サービス業用	101	△54.5	21	△24.5	81	△58.6				
教育、学習支援業用	163	△59.4	18	11.0	145	△62.3				
医療、福祉用	411	△3.5	85	△20.8	326	2.3				
その他のサービス業用	348	29.7	28	△26.2	320	38.9				
公務用	126	△25.9	6	△13.0	120	△26.5				
その他	61	△21.4	11	6.2	50	△25.9				

表4. 新設住宅：総括表

	戸数			床面積の合計		
	戸	対前月比(%)	対前年同月比(%)	千平方メートル	対前月比(%)	対前年同月比(%)
新設住宅計	65,643	△7.3	△9.0	5,385	△6.3	△7.9
建築別	656	4.6	13.9	42	14.6	1.3
民間	64,987	△7.4	△9.2	5,343	△6.5	△8.0
利用関係別	22,819	△5.0	2.4	2,661	△5.0	1.6
持家	24,423	△7.7	△11.5	1,111	△7.3	△14.2
貸家	779	△1.3	15.2	39	8.4	△14.7
給与住宅	17,622	△9.9	△18.4	1,574	△8.2	△16.7
分譲住宅	59,052	△7.8	△8.6	4,811	△6.7	△7.1
資金別	6,591	△2.6	△12.7	574	△2.9	△14.5
民間資金	645	9.1	28.0	41	21.9	45.9
公的資金	3,218	1.6	△25.1	304	△3.7	△24.3
公営住宅	0	-	-	0	-	-
住宅金融機構融資住宅	2,728	△9.4	△0.7	229	△5.2	△5.2
都市再生機構建設住宅	40,207	△7.3	△6.1	3,899	△4.8	△3.5
その他の住宅	25,436	△7.2	△13.3	1,486	△10.1	△17.9
構造別	443	214.2	7.5	34	182.7	78.6
木造	15,123	△14.6	△16.9	781	△18.1	△23.8
非木造	9,809	3.1	△7.7	665	△2.5	△12.1
鉄骨鉄筋コンクリート造	28	△17.6	△39.1	3	△19.7	△38.3
鉄筋コンクリート造	33	50.0	△51.5	4	41.6	△26.8
鉄骨造						
コンクリートブロック造						
その他						

表5. 新設住宅：資金別、利用関係別 戸数 (戸)

利用関係別	合計		民間資金住宅		公的資金住宅			
	計	対前年同月比(%)	計	対前年同月比(%)	計	対前年同月比(%)	住宅金融機構	対前年同月比(%)
合計	65,643	△9.0	59,052	△8.6	6,591	△12.7	3,218	△25.1
持家	22,819	2.4	20,501	3.5	2,318	△7.1	1,125	△15.9
貸家	24,423	△11.5	22,147	△10.4	2,276	△21.1	709	△44.9
給与住宅	779	15.2	659	12.5	120	33.3	105	10,400.0
分譲住宅	17,622	△18.4	15,745	△19.3	1,877	△9.8	1,279	△23.6

表6. 新設住宅：構造別、建て方別 利用関係別 戸数 (戸)

利用関係別	構造別・建て方別	合計				
		持家	貸家	給与住宅	分譲住宅	
合計	計	65,643	22,819	24,423	779	17,622
	一戸建住宅	34,613	22,681	515	102	11,315
	長屋建住宅	5,750	93	5,632	5	20
	共同住宅	25,280	45	18,276	672	6,287
木造	計	40,207	20,194	8,698	161	11,154
	一戸建住宅	31,670	20,124	473	75	10,998
	長屋建住宅	4,622	61	4,538	5	18
	共同住宅	3,915	9	3,687	81	138
非木造	計	25,436	2,625	15,725	618	6,468
	一戸建住宅	2,943	2,557	42	27	317
	長屋建住宅	1,128	32	1,094	0	2
	共同住宅	21,365	36	14,589	591	6,149

表7. 枠組壁工法(ツーバイ・フォー) 新設住宅 戸数 (戸)

利用関係別	合計		持家		貸家		給与住宅		分譲住宅	
	戸	対前年同月比(%)	戸	対前年同月比(%)	戸	対前年同月比(%)	戸	対前年同月比(%)	戸	対前年同月比(%)
木造	7,568	△17.9	2,500	1.5	4,146	△27.2	23	△57.4	899	△10.7

表8. プレハブ新設住宅 戸数 (戸)

構造別	戸	対前年同月比(%)	利用関係別	戸	対前年同月比(%)
合計	8,950	△9.0	持家	2,921	△8.6
木造	904	△7.9	貸家	5,505	△11.8
鉄筋コンクリート造	154	123.2	給与住宅	203	372.1
鉄骨造	7,892	△10.1	分譲住宅	321	△8.5

表9. 都道府県別・地域別・都市圏別：総括表

総数	建築物			新設住宅						
	床面積の合計		工事費予定額 百万円	戸数の合計		床面積の合計		資金別		
	千平方メートル	対前年同月比 %		戸	対前年同月比 %	千平方メートル	対前年同月比 %	民間資金 戸	公的資金 戸	
	9,179	△11.4	1,986,172	65,643	△9.0	5,385	△7.9	59,052	6,591	
都道府県別	1 北海道	283	2.7	58,867	2,322	△4.4	200	3.1	2,204	118
	2 青森	62	△19.2	9,383	433	4.8	42	△1.4	430	3
	3 岩手	82	△12.0	13,393	429	△36.7	43	△26.2	394	35
	4 宮城	156	△21.3	31,700	1,112	△12.8	98	△4.4	925	187
	5 秋田	49	△2.3	9,233	233	△28.3	25	△15.9	215	18
	6 山形	58	△18.1	9,169	356	△19.6	36	△17.7	353	3
	7 福島	160	△9.6	32,552	843	△15.2	81	△14.7	762	81
	8 茨城	208	△29.6	39,884	1,320	△1.7	134	1.9	1,195	125
	9 栃木	219	37.6	37,875	947	△1.6	98	4.8	840	107
	10 群馬	136	△13.5	24,888	989	21.8	96	13.6	964	25
	11 埼玉	499	△23.2	95,614	3,853	△6.7	333	△6.2	3,479	374
	12 千葉	561	2.8	106,316	3,385	3.5	270	2.3	3,014	371
	13 東京都	738	△45.6	207,345	9,844	△14.1	573	△17.4	9,286	558
	14 神奈川県	502	△0.9	108,863	4,363	△10.8	333	△9.4	3,989	374
	15 新潟	165	7.1	39,939	755	△32.6	72	△31.9	735	20
	16 富山	108	32.2	22,117	491	29.6	48	29.9	465	26
	17 石川	80	△18.5	16,045	590	6.9	55	8.5	588	2
	18 福井	49	△41.1	9,558	287	△29.1	32	△14.3	267	20
	19 山梨	50	14.3	9,375	349	20.3	39	21.5	270	79
	20 長野	138	△30.6	28,302	994	△10.2	104	△3.4	828	166
	21 岐阜	121	△35.4	21,679	1,002	△5.5	93	△11.7	940	62
	22 静岡県	237	△23.9	45,791	1,780	△5.4	171	△2.7	1,556	224
	23 愛知	505	△18.2	99,550	4,268	△12.3	373	△9.0	3,613	655
	24 三重	288	111.4	44,569	798	△11.3	76	△7.1	652	146
	25 滋賀	111	△10.2	19,502	657	△22.0	65	△16.7	557	100
	26 京都	209	21.2	52,874	1,382	26.3	102	9.5	1,341	41
	27 大阪府	1,053	37.0	325,478	4,845	△19.2	346	△16.5	4,142	703
	28 兵庫県	420	△16.6	85,883	2,593	△12.5	222	△15.0	2,304	289
	29 奈良	64	△32.9	12,285	481	△38.5	49	△36.4	440	41
	30 和歌山	69	16.9	11,492	495	34.5	47	23.4	433	62
	31 鳥取	27	△40.2	4,723	170	△27.4	19	△11.3	167	3
	32 島根	39	△2.4	7,549	312	△17.7	26	△14.2	241	71
	33 岡山	115	△28.0	21,706	952	△18.0	80	△23.8	848	104
	34 広島	207	△10.7	39,793	1,638	△1.1	139	△3.9	1,425	213
	35 山口	90	19.1	16,923	663	15.1	61	25.6	557	106
	36 徳島	46	4.2	8,701	323	△0.9	33	9.6	307	16
	37 香川	103	29.0	16,402	460	24.7	45	22.7	402	58
	38 愛媛	115	8.4	21,579	856	17.3	62	4.1	797	59
	39 高知	35	△9.9	6,340	321	11.5	29	14.4	295	26
	40 福岡	422	△10.7	99,835	3,205	1.3	241	△7.2	2,841	364
	41 佐賀	62	△50.9	10,629	381	5.5	36	4.1	317	64
	42 長崎	70	12.9	12,673	456	17.5	43	30.0	442	14
	43 熊本	127	△28.2	24,362	1,030	△17.7	88	△13.6	858	172
	44 大分	66	△2.4	11,726	532	△10.3	46	△2.8	527	5
	45 宮崎	86	△20.3	13,582	611	3.6	53	△6.1	540	71
	46 鹿児島	105	△23.8	18,782	733	△11.9	68	△6.4	684	49
	47 沖縄	84	△38.6	21,348	804	△35.4	60	△26.8	623	181
地域別	1 北海道	283	2.7	58,867	2,322	△4.4	200	3.1	2,204	118
	2 東北	567	△14.8	105,431	3,406	△17.5	325	△12.6	3,079	327
	3 関東	3,051	△22.0	658,462	26,044	△7.9	1,981	△7.0	23,865	2,179
	4 北陸	402	△3.6	87,660	2,123	△13.6	206	△10.3	2,055	68
	5 中部	1,151	△8.1	211,588	7,848	△9.9	713	△7.7	6,761	1,087
	6 近畿	1,925	11.8	507,513	10,453	△13.2	831	△13.6	9,217	1,236
	7 中国	479	△13.4	90,694	3,735	△6.8	325	△7.1	3,238	497
	8 四国	299	11.2	53,021	1,960	14.4	169	11.4	1,801	159
	9 九州	938	△18.5	191,589	6,948	△3.2	575	△5.0	6,209	739
	10 沖縄	84	△38.6	21,348	804	△35.4	60	△26.8	623	181
都市圏別	1 首都圏	2,300	△24.8	518,137	21,445	△9.7	1,510	△10.2	19,768	1,677
	2 中部圏	1,151	△8.1	211,588	7,848	△9.9	713	△7.7	6,761	1,087
	3 近畿圏	1,925	11.8	507,513	10,453	△13.2	831	△13.6	9,217	1,236
	4 その他	3,804	△12.0	748,933	25,897	△6.4	2,332	△4.2	23,306	2,591

表10. 都道府県別・地域別・都市圏別：利用関係別表

		新設住宅・利用関係別													
		戸数の合計		持家		貸家		給与住宅		分譲住宅					
										うち		うち		うち	
		戸	%	戸	%	戸	%	戸	%	戸	%	マンション		一戸建	
対前年同月比	対前年同月比											対前年同月比	対前年同月比	対前年同月比	対前年同月比
総数		65,643	△9.0	22,819	2.4	24,423	△11.5	779	15.2	17,622	△18.4	6,149	△31.3	11,315	△8.9
都道府県別	1 北海道	2,322	△4.4	833	5.7	1,082	△15.4	7	16.7	400	12.4	91	40.0	309	6.2
	2 青森	433	4.8	241	△7.3	138	53.3	0	△100.0	54	△10.0	0	0.0	54	△10.0
	3 岩手	429	△36.7	284	△15.2	112	△61.5	0	0.0	33	△36.5	0	0.0	33	△36.5
	4 宮城	1,112	△12.8	386	6.6	392	△36.5	1	△88.9	333	16.0	53	-	280	△2.4
	5 秋田	233	△28.3	163	△7.9	32	△59.5	0	△100.0	38	△35.6	0	0.0	38	△33.3
	6 山形	356	△19.6	202	△6.5	84	△29.4	0	0.0	70	△35.2	0	0.0	70	△35.2
	7 福島	843	△15.2	453	34.4	232	△7.2	3	200.0	155	△61.8	0	△100.0	155	△2.5
	8 茨城	1,320	△1.7	791	13.8	261	△24.6	5	25.0	263	△11.7	0	△100.0	263	8.2
	9 栃木	947	△1.6	542	17.1	212	△16.2	1	-	192	△22.0	0	△100.0	192	3.2
	10 群馬	989	21.8	500	13.4	246	69.7	0	0.0	243	7.5	56	-	185	△15.1
	11 埼玉	3,853	△6.7	1,317	7.1	1,227	3.8	36	△40.0	1,273	△23.3	244	△33.7	1,027	△17.7
	12 千葉	3,385	3.5	1,076	27.2	1,134	△2.8	152	1,420.0	1,023	△18.0	182	△57.0	817	0.9
	13 東京都	9,844	△14.1	1,340	1.1	4,853	△6.7	11	△42.1	3,640	△25.9	2,282	△26.9	1,334	△23.5
	14 神奈川県	4,363	△10.8	1,178	1.1	1,645	△25.2	18	-	1,522	△0.4	313	64.7	1,159	△12.5
	15 新潟	755	△32.6	441	△17.3	213	△44.4	1	0.0	100	△51.0	0	△100.0	100	△8.3
	16 富山	491	29.6	234	12.0	144	10.8	1	-	112	180.0	54	-	44	10.0
	17 石川	590	6.9	273	12.3	200	△14.9	0	△100.0	117	60.3	54	-	63	△13.7
	18 福井	287	△29.1	195	2.6	60	△66.3	1	△50.0	31	△11.4	0	0.0	31	△11.4
	19 山梨	349	20.3	254	17.6	35	△7.9	0	0.0	60	66.7	0	0.0	60	66.7
	20 長野	994	△10.2	634	10.1	219	△46.8	0	0.0	141	18.5	0	△100.0	141	22.6
	21 岐阜	1,002	△5.5	484	△6.4	371	25.8	0	△100.0	147	△34.4	0	△100.0	147	△12.0
	22 静岡県	1,780	△5.4	928	△0.6	524	△16.0	10	△47.4	318	4.3	0	△100.0	318	14.4
	23 愛知県	4,268	△12.3	1,418	1.9	1,614	△9.9	28	△83.5	1,208	△20.2	351	△6.4	853	△24.5
	24 三重	798	△11.3	495	14.3	242	△29.2	2	△94.1	59	△35.2	0	0.0	59	△35.2
	25 滋賀	657	△22.0	352	△1.9	139	△46.7	2	△88.9	164	△19.6	68	△40.4	96	6.7
	26 京都	1,382	26.3	359	△7.5	574	75.0	7	133.3	442	17.9	233	121.9	209	△16.4
	27 大阪	4,845	△19.2	894	△18.2	2,136	△7.5	11	△80.0	1,804	△28.9	843	△44.4	931	△8.1
	28 兵庫県	2,593	△12.5	895	6.7	842	1.7	9	△91.3	847	△29.1	333	△53.9	514	9.1
	29 奈良	481	△38.5	269	3.5	76	△58.5	39	-	97	△71.4	0	△100.0	91	△32.1
	30 和歌山	495	34.5	299	9.9	118	78.8	1	-	77	156.7	39	-	38	46.2
	31 鳥取	170	△27.4	134	8.9	10	△89.5	0	△100.0	26	85.7	0	0.0	26	85.7
	32 島根	312	△17.7	134	△2.9	157	△28.0	0	△100.0	21	△4.5	0	0.0	21	40.0
	33 岡山	952	△18.0	427	△27.1	396	△11.2	0	△100.0	129	8.4	0	0.0	129	8.4
	34 広島	1,638	△1.1	425	△3.8	643	12.4	1	△66.7	569	△11.1	277	△7.0	292	△9.3
	35 山口	663	15.1	335	28.8	189	△28.1	1	△50.0	138	170.6	60	-	78	52.9
	36 徳島	323	△0.9	190	7.3	49	△58.8	0	△100.0	84	189.7	66	-	18	△37.9
	37 香川	460	24.7	212	△2.3	119	16.7	0	0.0	129	158.0	91	-	38	△24.0
	38 愛媛	856	17.3	313	3.0	214	△32.9	268	26,700.0	61	△42.5	0	△100.0	61	17.3
	39 高知	321	11.5	116	6.4	85	△15.0	1	0.0	119	52.6	70	25.0	49	122.7
	40 福岡	3,205	1.3	790	3.4	1,771	19.6	3	50.0	641	△30.1	201	△54.3	440	△5.4
41 佐賀	381	5.5	188	2.7	122	13.0	14	40.0	57	△5.0	0	0.0	57	△5.0	
42 長崎	456	17.5	257	23.0	159	7.4	4	33.3	36	28.6	0	0.0	36	28.6	
43 熊本	1,030	△17.7	482	△8.0	396	△35.5	20	-	132	15.8	0	0.0	132	15.8	
44 大分	532	△10.3	239	10.6	182	△27.5	0	0.0	111	△11.9	54	△31.6	57	21.3	
45 宮崎	611	3.6	275	△9.8	229	33.1	20	900.0	87	△21.6	26	△58.7	61	27.1	
46 鹿児島	733	△11.9	383	△7.0	135	△44.4	12	-	203	14.7	108	24.1	95	5.6	
47 沖縄	804	△35.4	189	△18.2	410	△44.4	89	3.5	116	△38.6	0	△100.0	114	103.6	
地域別	1 北海道	2,322	△4.4	833	5.7	1,082	△15.4	7	16.7	400	12.4	91	40.0	309	6.2
	2 東北	3,406	△17.5	1,729	2.5	990	△31.5	4	△82.6	683	△29.7	53	△78.5	630	△12.9
	3 関東	26,044	△7.9	7,632	9.7	9,832	△10.2	223	139.8	8,357	△18.6	3,077	△27.1	5,178	△12.6
	4 北陸	2,123	△13.6	1,143	△2.7	617	△33.4	3	△25.0	360	2.3	108	13.7	238	△7.4
	5 中部	7,848	△9.9	3,325	1.5	2,751	△9.9	40	△83.8	1,732	△18.8	351	△23.5	1,377	△17.3
	6 近畿	10,453	△13.2	3,068	△4.5	3,885	△2.2	69	△61.5	3,431	△26.7	1,516	△43.1	1,879	△5.3
	7 中国	3,735	△6.8	1,455	△6.1	1,395	△12.5	2	△88.9	883	4.4	337	13.1	546	4.8
	8 四国	1,960	14.4	831	3.0	467	△27.0	269	8,866.7	393	49.4	227	110.2	166	8.5
	9 九州	6,948	△3.2	2,614	0.0	2,994	△0.8	73	329.4	1,267	△17.4	389	△41.9	878	3.1
	10 沖縄	804	△35.4	189	△18.2	410	△44.4	89	3.5	116	△38.6	0	△100.0	114	103.6
都市圏別	1 首都圏	21,445	△9.7	4,911	7.6	8,859	△9.1	217	143.8	7,458	△20.2	3,021	△26.4	4,337	△15.4
	2 中部圏	7,848	△9.9	3,325	1.5	2,751	△9.9	40	△83.8	1,732	△18.8	351	△23.5	1,377	△17.3
	3 近畿圏	10,453	△13.2	3,068	△4.5	3,885	△2.2	69	△61.5	3,431	△26.7	1,516	△43.1	1,879	△5.3
	4 その他	25,897	△6.4	11,515	2.4	8,928	△17.6	453	181.4	5,001	△8.0	1,261	△27.1	3,722	1.9

※表9及び表10の地域別、都市圏別の区分は次のとおりである。

地域別	1 北海道	北海道
	2 東北	青森、岩手、宮城、秋田、山形、福島
	3 関東	茨城、栃木、群馬、埼玉、千葉、東京、神奈川、山梨、長野
	4 北陸	新潟、富山、石川、福井
	5 中部	岐阜、静岡、愛知、三重
	6 近畿	滋賀、京都、大阪、兵庫、奈良、和歌山
	7 中国	鳥取、島根、岡山、広島、山口
	8 四国	徳島、香川、愛媛、高知
	9 九州	福岡、佐賀、長崎、熊本、大分、宮崎、鹿児島
	10 沖縄	沖縄
都市圏別	1 首都圏	埼玉、千葉、東京、神奈川
	2 中部圏	岐阜、静岡、愛知、三重
	3 近畿圏	滋賀、京都、大阪、兵庫、奈良、和歌山
	4 その他	上記以外

着工建築物（床面積の合計，工事費予定額） 着工新設住宅（戸数）

－ 季 節 調 整 値 －

(令和2年12月分)

		2年10月	2年11月	2年12月			
					2/11	2/12	
着工建築物	床面積の合計	合計	9,060	9,203	9,199	1.6	-0.0
		居住専用	5,373	5,538	5,413	3.1	-2.3
		居住産業併用	242	242	148	0.0	-38.8
		農林水産業用	178	152	155	-14.6	2.0
		鉱工業用	650	587	660	-9.7	12.4
		公益事業用	748	697	379	-6.8	-45.6
		商業用	688	785	1,104	14.1	40.6
		サービス業用	510	488	714	-4.3	46.3
		公務・文教用	601	599	552	-0.3	-7.8
着工新設住宅	工事費予定額	合計	18,999	18,907	20,064	-0.5	6.1
		居住専用	10,635	10,787	10,695	1.4	-0.9
		居住産業併用	656	631	386	-3.8	-38.9
		農林水産業用	199	176	157	-11.3	-10.7
		鉱工業用	1,262	1,206	1,353	-4.4	12.2
		公益事業用	1,187	881	546	-25.8	-38.0
		商業用	1,772	1,441	3,351	-18.7	132.6
		サービス業用	1,339	1,536	1,747	14.7	13.8
		公務・文教用	1,827	1,968	1,695	7.7	-13.9
着工新設住宅(戸)	合計	67,724	68,210	65,328	0.7	-4.2	
	持家	21,878	22,810	22,558	4.3	-1.1	
	貸家	24,036	25,043	24,145	4.2	-3.6	
	給与住宅	923	789	779	-14.5	-1.3	
	分譲住宅	20,887	19,568	17,846	-6.3	-8.8	
	民間資金住宅	61,816	61,703	58,748	-0.2	-4.8	
(年率換算)		812,688	818,520	783,936			

建築物（床面積の合計），新設住宅（戸数）－季節調整値

