

国土交通省総合政策局  
建設経済統計調査室  
令和2年10月30日(金)公表

# 建築着工統計調査報告

令和2年9月分

令和2年10月分は11月30日(月)公表予定

※問い合わせ先

国土交通省総合政策局建設経済統計調査室

電話 03-5253-8111

担当 相 部 (課長補佐) 28-621

高 木 (係長) 28-625

山 川 (主任) 28-626

この統計調査報告の概要は、国土交通省ホームページでもご覧いただけます。

[http://www.mlit.go.jp/statistics/details/jutaku\\_list.html](http://www.mlit.go.jp/statistics/details/jutaku_list.html)

## 令和 2 年 9 月の新設住宅着工戸数（概要）

9月の新設住宅着工は、持家、貸家及び分譲住宅が減少したため、全体で前年同月比9.9%の減少となった。また、季節調整済年率換算値では前月比0.5%の減少となった。

## 1. 総戸数

- 新設住宅着工戸数は 70,186 戸。
  - ・前年同月比 9.9%減, 15か月連続の減少。
- 新設住宅着工床面積は 5,825千㎡。
  - ・前年同月比 9.2%減, 14か月連続の減少。
- 季節調整済年率換算値では 815千戸。
  - ・前月比 0.5%減, 2か月連続の減少。

## 2. 利用関係別戸数

## ①持家

- 持家は 22,337戸（前年同月比 7.0%減, 14か月連続の減少）
  - ・民間資金による持家は 20,002戸（同 6.6%減, 14か月連続の減少）
  - ・公的資金による持家は 2,335戸（同 10.2%減, 6か月連続の減少）

民間資金による持家が減少し、公的資金による持家も減少したため、持家全体で減少となった。

## ②貸家

- 貸家は 25,053戸（前年同月比 14.8%減, 25か月連続の減少）
  - ・民間資金による貸家は 23,341戸（同 12.3%減, 40か月連続の減少）
  - ・公的資金による貸家は 1,712戸（同 38.5%減, 2か月連続の減少）

民間資金による貸家が減少し、公的資金による貸家も減少したため、貸家全体で減少となった。

## ③分譲住宅

- 分譲住宅は 22,159戸（前年同月比 7.8%減, 11か月連続の減少）
  - ・マンションは 11,970戸（同 0.4%減, 4か月連続の減少）
  - ・一戸建住宅は 10,036戸（同 15.6%減, 10か月連続の減少）

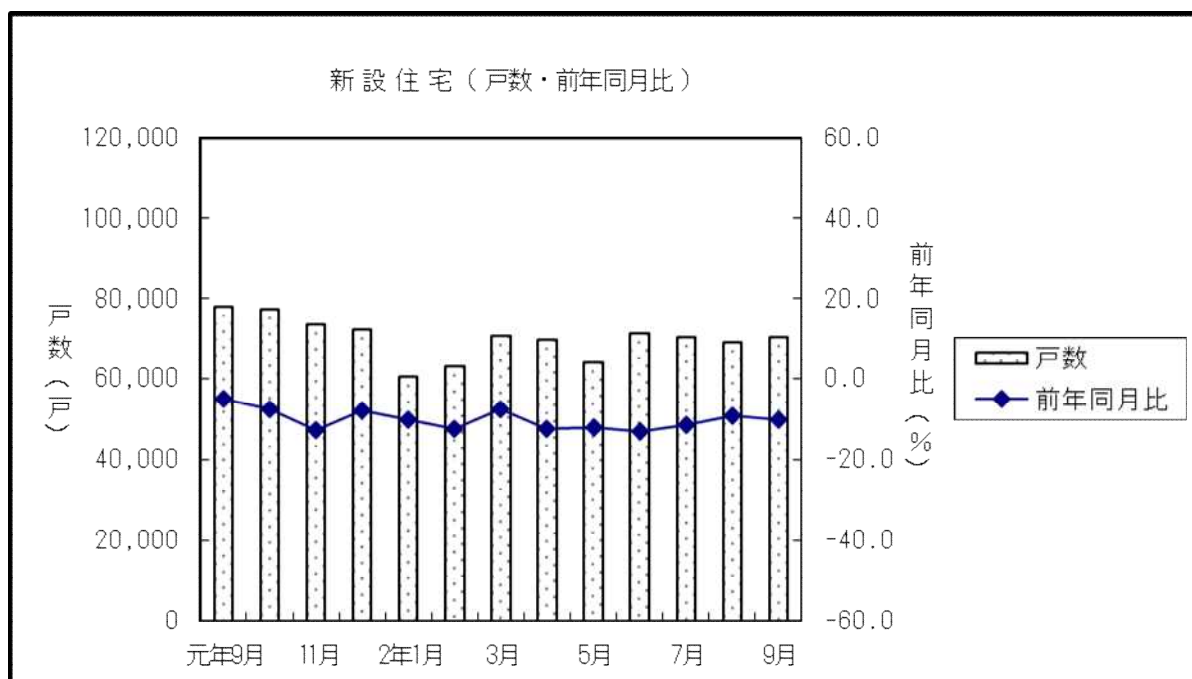
マンションが減少し、一戸建住宅も減少したため、分譲住宅全体で減少となった。

### 3. 地域別戸数

- 首都圏 総戸数（前年同月比 7.3%減）  
 持家（同 4.9%減），貸家（同 11.7%減），  
 分譲住宅（同 4.1%減）  
 うちマンション（同 4.6%増），うち一戸建住宅（同 17.9%減）
- 中部圏 総戸数（前年同月比 15.2%減）  
 持家（同 3.7%減），貸家（同 27.8%減），  
 分譲住宅（同 16.0%減）  
 うちマンション（同 6.9%減），うち一戸建住宅（同 21.0%減）
- 近畿圏 総戸数（前年同月比 4.5%減）  
 持家（同 8.3%減），貸家（同 0.9%増），  
 分譲住宅（同 11.4%減）  
 うちマンション（同 10.9%減），うち一戸建住宅（同 11.4%減）
- その他地域 総戸数（前年同月比 13.0%減）  
 持家（同 8.3%減），貸家（同 19.8%減），  
 分譲住宅（同 10.1%減）  
 うちマンション（同 5.8%減），うち一戸建住宅（同 12.2%減）

### 4. その他

- 建築工法別
  - ・プレハブは， 9,435戸（前年同月比 13.6%減， 6か月連続の減少）
  - ・ツーバイフォーは， 8,575戸（前年同月比 13.2%減， 18か月連続の減少）



## 資料2

## 新設住宅着工・利用関係別戸数, 床面積

(単位:戸, 千㎡, %)

	新設住宅着工戸数, 床面積												季節調整値	
	総計	床面積		持家	貸家		給与住宅		分譲住宅		年率 (千戸)	前月比		
		前年比	前年比		前年比	前年比	前年比	前年比						
平成22年度	819,020	5.6	73,876	9.0	308,517	7.5	291,840	-6.3	6,580	-50.3	212,083	29.6		
平成23年度	841,246	2.7	75,748	2.5	304,822	-1.2	289,762	-0.7	7,576	15.1	239,086	12.7		
平成24年度	893,002	6.2	79,413	4.8	316,532	3.8	320,891	10.7	5,919	-21.9	249,660	4.4		
平成25年度	987,254	10.6	87,313	9.9	352,841	11.5	369,993	15.3	5,272	-10.9	259,148	3.8		
平成26年度	880,470	-10.8	74,007	-15.2	278,221	-21.1	358,340	-3.1	7,867	49.2	236,042	-8.9		
平成27年度	920,537	4.6	75,592	2.1	284,441	2.2	383,678	7.1	5,832	-25.9	246,586	4.5		
平成28年度	974,137	5.8	78,705	4.1	291,783	2.6	427,275	11.4	5,793	-0.7	249,286	1.1		
平成29年度	946,396	-2.8	75,829	-3.7	282,111	-3.3	410,355	-4.0	5,435	-6.2	248,495	-0.3		
平成30年度	952,936	0.7	76,573	1.0	287,710	2.0	390,093	-4.9	7,958	46.4	267,175	7.5		
令和元年度	883,687	-7.3	73,107	-4.5	283,338	-1.5	334,509	-14.2	6,108	-23.2	259,732	-2.8		
31. 1- 1. 9	682,303	-2.0	56,604	2.0	218,294	5.3	256,482	-13.2	5,139	-10.4	202,388	7.7		
2. 1- 2. 9	608,214	-10.9	49,584	-12.4	191,246	-12.4	229,836	-10.4	4,740	-7.8	182,392	-9.9		
31. 4- 1. 9	466,692	-5.0	38,971	-0.4	152,973	4.4	175,372	-15.7	3,361	-24.5	134,986	2.0		
2. 4- 2. 9	414,039	-11.3	33,721	-13.5	131,325	-14.2	156,506	-10.8	3,254	-3.2	122,954	-8.9		
元年 9月	77,915	-4.9	6,412	-1.0	24,008	-3.5	29,414	-16.8	464	-24.7	24,029	14.1	903	-0.6
10月	77,123	-7.4	6,386	-4.5	24,495	-5.6	29,417	-16.5	315	-58.7	22,896	7.0	895	-0.8
11月	73,523	-12.7	6,036	-10.8	23,655	-7.3	28,779	-17.5	270	-52.1	20,819	-10.3	848	-5.3
12月	72,174	-7.9	5,850	-7.8	22,294	-8.7	27,611	-10.3	676	66.9	21,593	-5.1	852	0.5
2年 1月	60,341	-10.1	4,821	-12.1	18,037	-13.8	24,147	-2.5	301	-36.6	17,856	-14.6	813	-4.6
2月	63,105	-12.3	5,194	-10.9	19,557	-11.1	22,638	-18.9	548	-36.5	20,362	-3.9	871	7.2
3月	70,729	-7.6	5,848	-7.5	22,327	-0.3	26,545	-6.6	637	44.8	21,220	-16.1	905	3.9
4月	69,568	-12.4	5,758	-11.8	21,018	-17.4	25,379	-14.0	614	-40.4	22,557	-3.6	801	-11.4
5月	63,839	-12.0	5,195	-15.2	19,697	-20.7	24,041	-8.1	344	-8.0	19,757	-6.9	809	1.0
6月	71,101	-12.8	5,861	-14.4	23,650	-16.7	26,666	-13.0	596	-5.7	20,189	-7.7	790	-2.1
7月	70,244	-11.3	5,616	-15.6	22,708	-13.6	27,696	-8.8	481	-23.0	19,359	-11.8	828	4.8
8月	69,101	-9.1	5,466	-14.6	21,915	-8.8	27,671	-5.4	582	147.7	18,933	-15.9	819	-1.0
9月	70,186	-9.9	5,825	-9.2	22,337	-7.0	25,053	-14.8	637	37.3	22,159	-7.8	815	-0.5

## 資料3

## マンション, 分譲一戸建, プレハブ, ツーバイフォー, 着工戸数

(単位:戸, %)

	分譲住宅				プレハブ				ツーバイフォー	
	マンション		分譲に占める割合	一戸建		新設に占める割合		前年比	前年比	
	前年比	前年比		前年比	前年比					
平成22年度	97,757	45.1	46.1	113,427	19.0	125,702	1.1	15.3	97,437	4.9
平成23年度	120,092	22.8	50.2	117,979	4.0	128,216	2.0	15.2	98,680	1.3
平成24年度	124,027	3.3	49.7	124,536	5.6	134,087	4.6	15.0	110,459	11.9
平成25年度	123,818	-0.2	47.8	133,906	7.5	149,756	11.7	15.2	120,520	9.1
平成26年度	110,215	-11.0	46.7	124,221	-7.2	140,157	-6.4	15.9	111,549	-7.4
平成27年度	118,432	7.5	48.0	126,235	1.6	143,164	2.1	15.6	115,391	3.4
平成28年度	112,354	-5.1	45.1	134,700	6.7	147,594	3.1	15.2	123,572	7.1
平成29年度	108,278	-3.6	43.6	137,849	2.3	136,245	-7.7	14.4	119,695	-3.1
平成30年度	119,683	10.5	44.8	144,905	5.1	130,916	-3.9	13.7	116,690	-2.5
令和元年度	111,615	-6.7	43.0	146,154	0.9	124,575	-4.8	14.1	107,322	-8.0
31. 1- 1. 9	90,853	10.9	44.9	109,664	5.2	95,877	-0.8	14.1	80,742	-4.9
2. 1- 2. 9	83,778	-7.8	45.9	97,419	-11.2	82,229	-14.2	13.5	68,636	-15.0
31. 4- 1. 9	59,023	-0.4	43.7	74,892	4.0	66,502	-0.3	14.2	55,473	-6.6
2. 4- 2. 9	58,136	-1.5	47.3	64,015	-14.5	55,410	-16.7	13.4	45,670	-17.7
元年 9月	12,022	34.6	50.0	11,889	0.1	10,914	-5.8	14.0	9,881	-6.9
10月	9,998	16.2	43.7	12,726	1.4	11,109	-7.9	14.4	9,877	-12.7
11月	7,995	-23.6	38.4	12,705	1.1	10,312	-14.8	14.0	9,787	-5.4
12月	8,957	-6.2	41.5	12,427	-4.5	9,833	-7.6	13.6	9,219	-11.3
2年 1月	6,789	-27.5	38.0	10,881	-2.8	8,546	-9.9	14.2	7,013	-10.8
2月	9,353	2.4	45.9	10,907	-7.9	8,649	-16.5	13.7	7,285	-11.9
3月	9,500	-28.7	44.8	11,616	-1.0	9,624	0.9	13.6	8,668	-5.1
4月	10,723	2.3	47.5	11,665	-8.1	8,078	-19.1	11.6	7,717	-14.4
5月	9,292	1.4	47.0	10,381	-12.8	8,269	-14.8	13.0	6,778	-17.5
6月	8,422	-2.0	41.7	11,658	-11.0	10,384	-19.3	14.6	7,280	-27.4
7月	8,352	-2.9	43.1	10,820	-17.2	9,662	-18.4	13.8	7,835	-16.4
8月	9,377	-7.7	49.5	9,455	-22.7	9,582	-14.5	13.9	7,485	-16.6
9月	11,970	-0.4	54.0	10,036	-15.6	9,435	-13.6	13.4	8,575	-13.2

注) マンション (利用関係……分譲住宅, 建て方……共同住宅, 構造……鉄骨鉄筋コンクリート造, 鉄筋コンクリート造, 鉄骨造)  
 一戸建 (利用関係……分譲住宅, 建て方……一戸建)

(単位：戸、%)

	三大都市圏計		首都圏										中部圏									
	総数	前年比	総数		埼玉県		千葉県		東京都		神奈川県		総数	前年比	岐阜県		静岡県		愛知県		三重県	
			戸数	前年比	戸数	前年比	戸数	前年比	戸数	前年比	戸数	前年比			戸数	前年比	戸数	前年比	戸数	前年比	戸数	前年比
平成30年度	98,659	15.5	61,164	6.2	5,605	17.8	3,893	-32.2	37,872	5.5	13,794	23.1	9,691	39.8	635	24.5	563	-40.6	8,301	60.3	192	-34.9
令和元年度	90,258	-8.5	55,250	-9.7	4,304	-23.2	4,909	26.1	34,833	-8.0	11,204	-18.8	10,238	5.6	656	3.3	493	-12.4	8,919	7.4	170	-11.5
31.1-1.9	73,839	11.6	47,288	20.1	3,456	-19.7	4,602	113.6	28,787	20.7	10,443	15.1	8,183	29.4	708	187.8	401	-58.1	7,074	44.5	0	-100.0
2.1-2.9	70,512	-4.5	43,543	-7.9	4,718	36.5	4,799	4.3	26,166	-9.1	7,860	-24.7	7,865	-3.9	375	-47.0	713	77.8	6,367	-10.0	410	-
31.4-1.9	46,860	-3.1	30,322	6.8	2,442	-28.5	3,226	125.0	17,780	7.2	6,874	-1.3	5,453	16.3	514	233.8	343	-20.4	4,596	17.5	0	-100.0
2.4-2.9	48,561	3.6	30,733	1.4	3,497	43.2	3,725	15.5	17,992	1.2	5,519	-19.7	5,473	0.4	290	-43.6	662	93.0	4,281	-6.9	240	-
令和元年	10,423	41.2	7,382	54.1	433	58.0	1,394	326.3	4,031	83.1	1,524	-23.4	807	18.2	0	-	0	-100.0	807	44.6	0	-100.0
10月	7,701	13.3	4,340	-1.3	65	-86.7	144	-79.9	3,379	48.4	752	-17.8	669	-15.1	0	-100.0	72	-	597	-20.0	0	-
11月	6,519	-26.4	3,674	-42.0	208	2.5	42	16.7	2,377	-54.3	1,047	16.9	1,265	76.4	0	-100.0	0	-100.0	1,265	107.7	0	-
12月	7,227	-5.8	4,104	-19.1	368	-24.6	423	27.8	3,123	11.4	190	-86.9	459	-40.2	57	-73.0	27	-	375	-32.6	0	-
令和2年	5,420	-29.6	3,065	-22.3	547	98.2	0	-100.0	2,244	-16.8	274	-59.8	707	-21.2	0	-100.0	0	-	707	-17.8	0	-
1月	8,322	6.7	4,669	-7.5	359	-32.1	626	-12.8	2,537	19.3	1,147	-31.5	848	16.2	45	-65.1	51	-	625	4.0	127	-
2月	8,209	-28.5	5,076	-36.3	315	50.7	448	22.7	3,393	-45.1	920	-24.2	837	-24.1	40	42.9	0	-100.0	754	-25.9	43	-
3月	9,461	17.7	5,649	11.7	407	57.1	495	9.8	3,149	8.5	1,598	10.4	1,645	317.5	225	-	82	22.4	1,338	309.2	0	-
4月	7,707	-3.2	4,338	-19.5	471	-32.4	1,370	546.2	2,272	-18.9	225	-86.6	607	-53.1	42	-	0	-100.0	565	-50.8	0	-
5月	6,628	8.9	4,297	29.5	636	131.3	219	-	2,617	9.2	825	27.5	719	-37.8	0	-100.0	87	-13.9	632	-35.7	0	-
6月	6,874	13.9	3,815	15.4	275	-11.6	294	-13.5	2,183	8.8	1,063	63.5	976	-8.7	23	-93.4	253	-	616	-14.8	84	-
7月	7,428	-10.8	4,913	-16.3	754	61.5	225	-72.9	3,042	-16.5	892	-3.8	775	5.7	0	-100.0	121	303.3	654	7.7	0	-
8月	10,463	0.4	7,721	4.6	954	120.3	1,122	-19.5	4,729	17.3	916	-39.9	751	-6.9	0	-	119	-	476	-41.0	156	-

	近畿圏														その他の地域	
	総数	前年比	滋賀県		京都府		大阪府		兵庫県		奈良県		和歌山県		総数	前年比
			戸数	前年比	戸数	前年比	戸数	前年比	戸数	前年比	戸数	前年比	戸数	前年比		
平成30年度	27,804	33.2	950	12.0	1,527	8.7	21,378	59.3	3,389	-31.7	431	339.8	129	-5.1	21,024	-8.1
令和元年度	24,770	-10.9	826	-13.1	2,190	43.4	15,449	-27.7	5,535	63.3	491	13.9	279	116.3	21,357	1.6
31.1-1.9	18,368	-10.1	421	-33.5	1,772	133.5	11,523	-28.0	4,120	57.0	272	14.3	260	47.7	17,014	8.0
2.1-2.9	19,104	4.0	381	-9.5	1,966	10.9	11,539	0.1	5,095	23.7	68	-75.0	55	-78.8	13,266	-22.0
31.4-1.9	11,085	-27.4	356	-30.3	1,129	90.4	6,151	-50.8	3,047	124.4	193	-18.9	209	167.9	12,163	11.8
2.4-2.9	12,355	11.5	98	-72.5	1,533	35.8	6,883	11.9	3,786	24.3	0	-100.0	55	-73.7	9,575	-21.3
令和元年	2,234	17.2	140	337.5	97	-	1,011	-44.3	923	1,491.4	63	-	0	-	1,599	2.9
10月	2,692	67.0	73	-27.7	243	20.9	2,207	93.4	169	0.0	0	-	0	-	2,297	27.0
11月	1,580	-12.4	0	-	280	700.0	918	-23.4	287	-49.6	25	-	70	-	1,476	-7.9
12月	2,664	45.7	114	-58.2	105	90.9	1,517	30.0	723	230.1	205	79.8	0	-	1,730	-7.9
令和2年	1,648	-42.2	56	-	242	-31.4	707	-66.1	643	56.1	0	-	0	-	1,369	-18.1
1月	2,805	38.8	71	-	135	136.8	2,293	43.4	278	-2.8	28	-64.6	0	-	1,031	-22.6
2月	2,296	-4.7	156	140.0	56	-76.0	1,656	-1.8	388	3.5	40	-	0	-100.0	1,291	-30.1
3月	2,167	-16.1	56	-45.1	194	-49.2	585	-44.4	1,332	27.5	0	-	0	-	1,262	-48.4
4月	2,762	116.3	0	-	681	320.4	1,140	13.3	941	763.3	0	-	0	-	1,585	31.3
5月	1,612	0.1	42	-	96	84.6	983	-19.1	491	77.9	0	-	0	-100.0	1,794	-28.6
6月	2,083	25.7	0	-100.0	301	50.5	1,320	36.2	462	23.5	0	-	0	-	1,478	-42.4
7月	1,740	0.9	0	-	152	-35.6	1,246	38.9	342	6.9	0	-100.0	0	-100.0	1,949	6.3
8月	1,991	-10.9	0	-100.0	109	12.4	1,609	59.1	218	-76.4	0	-100.0	55	-	1,507	-5.8

\* マンション：利用関係…分譲住宅、建て方…共同住宅、構造…鉄骨鉄筋コンクリート造・鉄筋コンクリート造・鉄骨造

	首都圏								中部圏							
	総数		持家		貸家		分譲		総数		持家		貸家		分譲	
	前年比	前年比	前年比	前年比	前年比	前年比	前年比	前年比	前年比	前年比	前年比	前年比	前年比	前年比	前年比	
平成24年度	316,191	3.1	70,153	2.4	112,695	5.3	131,659	3.2	103,164	3.0	49,391	1.5	31,438	5.8	21,728	3.4
平成25年度	337,699	6.8	75,478	7.6	129,068	14.5	131,083	-0.4	115,526	12.0	54,792	10.9	36,237	15.3	24,013	10.5
平成26年度	309,191	-8.4	59,849	-20.7	125,560	-2.7	120,690	-7.9	99,112	-14.2	42,512	-22.4	33,414	-7.8	22,393	-6.7
平成27年度	318,142	2.9	59,880	0.1	134,912	7.4	121,898	1.0	104,625	5.6	43,317	1.9	37,711	12.9	22,931	2.4
平成28年度	343,148	7.9	59,672	-0.3	153,742	14.0	128,393	5.3	108,451	3.7	43,926	1.4	40,915	8.5	23,152	1.0
平成29年度	327,384	-4.6	56,756	-4.9	148,557	-3.4	120,538	-6.1	107,562	-0.8	41,945	-4.5	39,736	-2.9	25,256	9.1
平成30年度	327,128	-0.1	57,662	1.6	140,539	-5.4	126,343	4.8	113,998	6.0	43,099	2.8	40,567	2.1	29,120	15.3
令和元年度	300,309	-8.2	57,329	-0.6	122,971	-12.5	118,358	-6.3	108,608	-4.7	42,940	-0.4	34,460	-15.1	30,300	4.1
令和元年 9月	27,821	-1.5	4,735	-10.2	10,467	-16.7	12,444	21.5	8,790	-9.0	3,446	-1.8	3,065	-21.9	2,264	3.0
10月	25,676	-10.4	4,955	-4.8	10,959	-16.1	9,713	-3.8	9,315	-4.7	3,764	-4.1	3,058	-5.1	2,471	0.7
11月	24,518	-18.0	4,927	-5.2	10,553	-15.7	8,948	-25.1	9,759	0.6	3,580	-6.8	2,896	-16.2	3,214	34.3
12月	23,749	-9.0	4,566	-3.3	9,750	-7.4	9,344	-13.4	8,710	-8.4	3,276	-10.2	3,053	-6.7	2,134	-12.1
令和2年 1月	21,437	-7.7	3,974	-10.1	9,635	5.1	7,801	-16.2	7,985	-3.9	3,050	-10.1	2,709	10.2	2,179	-10.6
2月	22,185	-11.4	4,182	-9.8	8,530	-14.9	9,286	-9.6	7,158	-15.9	2,956	-13.7	1,904	-28.9	2,273	-4.7
3月	24,113	-13.8	4,303	-3.3	9,964	-3.5	9,656	-26.1	8,719	-5.2	3,452	2.7	2,593	-14.6	2,503	-10.1
4月	25,309	-11.7	4,298	-18.2	10,016	-15.7	10,741	-3.6	8,982	10.9	3,301	-4.1	2,519	-0.4	3,139	61.4
5月	22,642	-5.4	4,196	-7.8	9,363	8.9	8,988	-15.5	6,501	-41.4	2,744	-35.1	1,893	-48.6	1,849	-41.8
6月	24,487	-5.7	4,841	-12.7	10,291	-8.0	9,300	3.0	7,997	-23.6	3,541	-14.5	2,226	-33.8	2,212	-24.1
7月	23,903	-4.3	4,848	-7.0	10,457	-1.5	8,518	-6.2	8,607	-10.5	3,437	-14.6	2,695	-2.1	2,361	-15.0
8月	25,526	-6.4	4,664	-9.0	11,631	7.5	9,022	-20.0	7,377	-17.0	3,043	-14.9	2,280	-20.2	1,866	-23.7
9月	25,783	-7.3	4,504	-4.9	9,241	-11.7	11,933	-4.1	7,454	-15.2	3,320	-3.7	2,213	-27.8	1,902	-16.0

	近畿圏								その他の圏							
	総数		持家		貸家		分譲		総数		持家		貸家		分譲	
	前年比	前年比	前年比	前年比	前年比	前年比	前年比	前年比	前年比	前年比	前年比	前年比	前年比	前年比	前年比	
平成24年度	131,704	3.5	38,091	2.4	42,826	5.3	49,899	2.7	341,943	11.3	158,897	5.6	133,932	19.2	46,374	10.7
平成25年度	148,618	12.8	42,234	10.9	52,662	23.0	53,074	6.4	385,411	12.7	180,337	13.5	152,026	13.5	50,978	9.9
平成26年度	133,118	-10.4	33,145	-21.5	53,563	1.7	45,142	-14.9	339,049	-12.0	142,715	-20.9	145,803	-4.1	47,817	-6.2
平成27年度	138,247	3.9	34,487	4.0	54,153	1.1	48,517	7.5	359,523	6.0	146,757	2.8	156,902	7.6	53,240	11.3
平成28年度	141,981	2.7	36,578	6.1	59,866	10.5	45,012	-7.2	380,557	5.9	151,607	3.3	172,752	10.1	52,729	-1.0
平成29年度	136,197	-4.1	34,626	-5.3	58,442	-2.4	42,613	-5.3	375,253	-1.4	148,784	-1.9	163,620	-5.3	60,088	14.0
平成30年度	145,225	6.6	36,088	4.2	58,058	-0.7	50,152	17.7	366,585	-2.3	150,861	1.4	150,929	-7.8	61,560	2.4
令和元年度	135,857	-6.5	36,544	1.3	50,912	-12.3	47,324	-5.6	338,913	-7.5	146,525	-2.9	126,166	-16.4	63,750	3.6
令和元年 9月	11,852	-5.5	3,290	7.6	4,174	-22.8	4,337	12.7	29,452	-6.4	12,537	-3.8	11,708	-13.0	4,984	4.3
10月	11,314	-1.6	2,963	-10.2	3,733	-18.3	4,559	26.9	30,818	-7.8	12,813	-5.2	11,667	-18.8	6,153	17.2
11月	11,212	-9.1	3,119	-4.2	4,622	-12.2	3,462	-5.7	28,034	-13.1	12,029	-9.1	10,708	-21.7	5,195	-0.3
12月	12,043	6.0	3,211	-0.6	3,974	-8.2	4,679	23.9	27,672	-11.9	11,241	-12.3	10,834	-14.4	5,436	-5.7
令和2年 1月	9,758	-14.2	2,340	-7.3	4,071	-6.4	3,305	-26.1	21,161	-12.5	8,673	-18.1	7,732	-12.1	4,571	-2.6
2月	10,978	-2.9	2,666	-10.0	3,609	-18.6	4,582	19.9	22,784	-15.9	9,753	-11.1	8,595	-20.3	4,221	-10.5
3月	11,646	0.2	2,865	-2.7	4,467	1.9	4,145	-1.3	26,251	-5.4	11,707	0.5	9,521	-10.7	4,916	-6.5
4月	10,030	-15.7	2,446	-25.7	3,639	-13.7	3,780	-13.4	25,247	-17.8	10,973	-18.4	9,205	-15.4	4,897	-17.8
5月	10,131	-1.2	2,314	-20.3	3,591	-15.4	4,205	38.6	24,565	-10.0	10,443	-20.5	9,194	-4.6	4,715	8.0
6月	10,982	-3.0	2,923	-14.4	4,471	4.3	3,476	-0.9	27,635	-18.2	12,345	-19.3	9,678	-18.1	5,201	-18.9
7月	11,782	-8.3	2,806	-19.8	5,067	-5.4	3,876	2.6	25,952	-18.3	11,617	-14.2	9,477	-18.7	4,604	-27.0
8月	9,716	-9.5	2,715	-9.0	3,641	-12.5	3,346	-6.2	26,482	-9.1	11,493	-6.9	10,119	-11.3	4,699	-10.1
9月	11,318	-4.5	3,018	-8.3	4,213	0.9	3,842	-11.4	25,631	-13.0	11,495	-8.3	9,386	-19.8	4,482	-10.1

## 令和 2 年 9 月の建築物の着工床面積（概要）

## 〔民間非居住建築物〕

前年同月と比較すると、事務所、店舗及び工場は減少したが、倉庫が増加したため、全体で増加となった。

1. 全建築物の着工床面積は 1,007万㎡、前年同月比 2.4%減

○13か月連続の減少

○公共の建築主は 63万㎡（前年同月比 49.3%増、4か月連続の増加）

○民間の建築主は 944万㎡（同 4.6%減、13か月連続の減少）

2. 民間建築主

○居住用は 615万㎡（前年同月比 7.9%減、12か月連続の減少）

○非居住用は 329万㎡（同 2.2%増、4か月ぶりの増加）

## ① 主な用途別（民間非居住用）

・鉱業、採石業、砂利採取業、建設業用は	11万㎡	（前年同月比	6.5%減）
・製造業用は	55万㎡	（同	15.9%減）
・情報通信業用は	1万㎡	（同	75.9%減）
・卸売業、小売業用は	33万㎡	（同	10.2%減）
・金融業、保険業用は	2万㎡	（同	3.7%増）
・不動産業用は	7万㎡	（同	11.1%減）
・宿泊業、飲食サービス業用は	19万㎡	（同	2.8%減）
・医療、福祉用は	47万㎡	（同	12.2%減）
・その他のサービス業用は	31万㎡	（同	16.0%増）

## ② 主な使途別（民間非居住用）

・事務所は	30万㎡	（前年同月比	12.3%減、5か月連続の減少）
・店舗は	28万㎡	（同	13.5%減、17か月連続の減少）
・工場は	50万㎡	（同	10.1%減、9か月連続の減少）
・倉庫は	93万㎡	（同	48.5%増、3か月連続の増加）



## 着工建築物用途別・用途別床面積の推移（民間建築主）

（単位：棟、千㎡、％）

	非居住計（民間）			[ 使 途 別 ]										[ 用 途 別 ]										
	棟数		床面積	事務所		店舗		工場		倉庫		鉱業、採石業、砂利採取業、建設業用			製造業用			情報通信業用						
				棟数	床面積	棟数	床面積	棟数	床面積	棟数	床面積	棟数	床面積	前年比	棟数	床面積	前年比	棟数	床面積	前年比				
		前年比		前年比		前年比		前年比		前年比		前年比		前年比		前年比		前年比		前年比				
平成22年度	65,833	37,403	7.3	4,457	4,658	-26.8	7,418	5,727	4.1	6,619	6,405	17.6	11,252	4,234	6.1	2,546	593	-11.9	9,073	6,670	7.6	583	429	54.1
平成23年度	67,717	40,502	8.3	8,746	5,039	8.2	8,345	5,173	-9.7	7,220	7,168	11.9	11,397	5,361	26.6	2,629	710	19.8	10,056	7,905	18.5	542	590	37.6
平成24年度	73,078	44,559	10.0	9,503	5,315	5.5	9,619	7,403	43.1	7,602	8,203	14.4	12,493	6,248	16.6	3,245	727	2.4	10,456	7,762	-1.8	548	344	-41.7
平成25年度	75,056	47,859	7.4	9,515	4,999	-5.9	10,034	8,326	12.5	7,356	7,890	-3.8	12,955	6,842	9.5	3,342	875	20.3	9,910	8,061	3.9	540	329	-4.5
平成26年度	72,143	45,013	-5.9	9,503	5,097	2.0	9,433	7,112	-14.6	7,497	7,482	-5.2	12,560	8,003	17.0	3,748	955	9.1	10,348	7,920	-1.7	461	600	82.5
平成27年度	71,923	44,098	-2.0	10,112	5,261	3.2	8,509	6,029	-15.2	7,938	8,739	16.8	13,198	7,921	-1.0	4,281	1,045	9.5	11,243	8,976	13.3	619	328	-45.3
平成28年度	73,324	45,299	2.7	10,289	5,805	10.3	8,275	5,570	-7.6	7,918	8,162	-6.6	14,067	8,496	7.3	4,061	1,118	6.9	11,007	8,624	-3.9	643	420	27.9
平成29年度	74,955	47,293	4.4	10,463	5,536	-4.6	7,749	5,493	-1.4	8,019	9,073	11.2	14,100	9,768	15.0	4,214	1,148	2.7	11,782	9,701	12.5	578	359	-14.5
平成30年度	72,844	46,037	-2.7	10,196	5,322	-3.9	7,248	5,179	-5.7	8,282	9,889	9.0	13,789	8,625	-11.7	4,186	1,217	6.0	12,489	11,017	13.6	458	454	26.4
令和元年度	69,621	43,019	-6.6	10,692	5,442	2.3	6,158	4,118	-20.5	7,279	7,638	-22.8	13,765	9,904	14.8	4,219	1,056	-13.3	11,049	9,029	-18.0	474	415	-8.5
31.1-1.9	53,513	33,048	-6.8	7,673	3,956	-9.5	4,999	3,427	-17.4	5,760	6,476	-16.5	10,456	6,766	-1.0	3,169	771	-9.5	8,726	7,548	-11.8	356	293	-34.0
2.1-2.9	46,922	30,009	-9.2	7,667	3,858	-2.5	3,674	2,673	-22.0	4,658	4,404	-32.0	10,919	8,814	30.3	3,205	961	24.7	7,084	5,035	-33.3	330	296	1.1
31.4-1.9	37,512	22,988	-5.5	5,376	2,681	-8.5	3,488	2,306	-20.5	3,991	4,245	-23.4	7,465	5,043	20.5	2,287	533	-9.2	5,927	5,133	-15.4	243	213	-30.2
2.4-2.9	32,093	20,512	-10.8	4,916	2,440	-9.0	2,496	1,785	-22.6	3,232	3,142	-26.0	7,995	6,144	21.8	2,333	673	26.2	4,831	3,544	-31.0	214	197	-7.6
元年 9月	6,440	3,223	-20.0	940	346	-17.6	522	319	-15.4	608	557	-40.2	1,300	624	-17.2	422	118	52.1	939	651	-36.8	38	24	1.5
10月	5,842	3,389	-16.9	803	317	-9.1	467	255	-30.2	689	759	-12.5	1,134	648	-35.7	344	66	-30.8	1,015	940	-8.1	43	20	-7.0
11月	5,818	3,348	-9.7	910	365	-6.9	509	338	-10.7	620	797	10.0	1,046	667	-13.4	368	86	-8.0	951	881	5.0	30	19	22.5
12月	5,620	3,797	-1.6	852	662	75.0	516	330	-20.4	553	575	9.3	1,196	876	-7.0	348	82	-59.6	903	585	-13.4	42	65	97.9
2年 1月	4,695	2,636	-27.2	783	338	-19.2	403	188	-45.3	462	343	-65.8	920	664	1.8	274	63	-13.8	715	431	-56.4	44	26	-0.0
2月	4,716	3,395	-2.2	832	377	-35.4	389	373	-2.1	469	443	-26.2	954	1,265	84.4	288	54	-44.0	743	498	-31.7	39	28	75.8
3月	5,418	3,466	16.8	1,136	704	157.6	386	327	-17.3	495	476	-24.2	1,050	741	92.9	310	171	154.7	795	562	-19.5	33	45	19.6
4月	5,653	3,564	-9.5	948	555	39.1	429	285	-39.6	580	564	-20.3	1,252	989	1.7	391	105	27.8	892	630	-17.4	53	36	-44.1
5月	4,627	3,794	4.4	809	343	-28.8	358	312	-23.5	524	564	-14.0	1,042	1,273	82.1	391	108	54.4	718	655	-21.7	25	31	209.9
6月	6,854	3,321	-20.1	897	515	-1.7	457	352	-7.4	580	536	-33.5	2,550	673	-39.4	466	135	29.6	868	578	-42.6	52	61	-18.2
7月	5,100	3,277	-25.8	759	396	-25.4	437	280	-31.7	506	490	-39.9	1,083	1,100	8.8	387	125	45.0	791	576	-48.5	26	10	-63.4
8月	4,701	3,262	-9.9	735	327	-18.2	388	280	-11.7	492	486	-30.9	989	1,181	89.2	325	89	23.1	732	557	-26.3	30	53	335.9
9月	5,158	3,294	2.2	768	304	-12.3	427	276	-13.5	550	501	-10.1	1,079	927	48.5	373	110	-6.5	830	548	-15.9	28	6	-75.9

（注）四捨五入の関係で一致しないことがある。

## 着工建築物用途別・用途別床面積の推移（民間建築主）

（単位：棟、千㎡、％）

	卸売業、小売業用		金融業、保険業用		不動産業用			宿泊業、飲食サービス業用		医療、福祉用		その他のサービス業用						
	棟数	床面積	棟数	床面積	棟数	床面積	棟数	床面積	棟数	床面積	棟数	床面積	棟数	床面積				
															前年比	前年比	前年比	前年比
平成22年度	8,748	6,595	-0.2	629	388	-24.7	2,080	2,199	-26.9	3,663	1,008	-20.6	9,635	7,880	87.5	9,957	3,807	-1.4
平成23年度	9,826	6,441	-2.3	591	477	22.8	2,166	1,822	-17.1	3,466	976	-3.3	10,970	9,742	23.6	9,508	3,210	-15.7
平成24年度	11,800	9,017	40.0	666	466	-2.2	2,248	2,184	19.8	3,815	1,238	26.9	10,246	8,212	-15.7	10,468	3,657	13.9
平成25年度	12,077	10,159	12.7	656	654	40.2	2,164	1,499	-31.4	4,019	1,427	15.3	11,256	10,019	22.0	11,154	4,572	25.0
平成26年度	11,462	8,773	-13.6	667	414	-36.7	2,119	1,767	17.9	3,635	1,401	-1.8	9,742	8,252	-17.6	10,766	3,825	-16.3
平成27年度	10,300	7,495	-14.6	746	698	68.5	2,604	2,305	30.5	3,923	1,797	28.3	8,450	6,245	-24.3	11,238	4,100	7.2
平成28年度	10,234	7,502	0.1	690	339	-51.5	3,435	2,048	-11.1	4,287	2,721	51.4	8,765	6,530	4.6	10,583	3,796	-7.4
平成29年度	9,597	6,918	-7.8	616	567	67.6	3,200	2,674	30.5	4,848	3,597	32.2	8,399	5,557	-14.9	10,491	3,347	-11.8
平成30年度	9,063	6,640	-4.0	519	423	-25.5	3,144	2,038	-23.8	4,896	3,544	-1.5	7,665	4,838	-12.9	10,448	3,731	11.5
令和元年度	7,681	5,332	-19.7	491	324	-23.5	3,189	2,683	31.7	5,137	3,200	-9.7	7,386	5,108	5.6	11,476	3,519	-5.7
31.1-1.9	6,138	4,401	-17.1	360	343	-29.0	2,420	1,961	19.1	4,005	2,402	-10.5	5,627	3,869	14.6	7,993	2,653	-3.1
2.1-2.9	4,946	3,459	-21.4	356	166	-51.8	2,008	1,807	-7.8	2,755	1,827	-23.9	4,767	3,433	-11.3	7,436	2,651	-0.1
31.4-1.9	4,190	2,901	-21.4	248	233	-0.2	1,738	1,340	25.5	2,956	1,711	-8.7	3,894	2,684	20.1	5,678	1,780	-16.1
2.4-2.9	3,410	2,290	-21.1	247	121	-47.9	1,264	1,085	-19.1	1,729	1,135	-33.7	3,275	2,235	-16.7	4,323	1,901	6.8
元年 9月	650	372	-20.1	37	18	-75.6	253	82	-36.0	423	195	-41.7	760	540	30.0	1,242	270	-18.4
10月	647	394	-12.1	51	20	-49.8	233	50	-66.3	406	262	-21.2	711	413	-14.5	794	394	91.0
11月	663	387	-17.6	32	11	-60.6	239	130	14.3	376	314	-15.9	695	402	-15.9	956	339	13.1
12月	645	482	-9.3	51	16	19.6	235	441	394.7	373	221	-19.3	594	412	-9.7	935	254	10.1
2年 1月	516	231	-46.7	33	13	-84.3	281	192	12.6	342	234	-15.5	493	467	26.6	923	249	-36.5
2月	535	458	-12.2	27	12	-44.5	247	171	-49.5	286	203	-21.6	480	353	-14.0	949	190	-10.3
3月	485	480	-12.0	49	19	204.8	216	360	225.0	398	255	64.6	519	377	-7.1	1,241	311	15.8
4月	577	396	-37.7	40	22	-61.9	261	212	-48.0	346	216	-14.4	492	375	-24.7	868	426	74.1
5月	516	413	-8.1	44	20	58.6	232	304	-22.9	262	207	-15.1	421	372	14.4	698	456	18.9
6月	625	445	-14.0	43	23	-59.6	229	198	44.5	359	260	7.5	543	384	2.2	749	301	1.2
7月	567	322	-38.7	38	17	-74.9	203	129	-12.4	298	133	-61.1	532	309	-38.8	700	231	-24.3
8月	536	380	-5.1	41	21	2.2	177	168	-2.1	245	129	-70.4	579	320	-27.1	611	173	-38.1
9月	589	334	-10.2	41	19	3.7	162	73	-11.1	219	189	-2.8	708	474	-12.2	697	313	16.0

（注）四捨五入の関係で一致しないことがある。

建築着工統計調査報告

(令和2年9月分)

表1. 建築物：総括表

		床面積の合計			工事費予定額		
		千平方メートル	対前月比(%)	対前年同月比(%)	百万円	対前月比(%)	対前年同月比(%)
建築物計		10,068	7.0	△2.4	2,275,773	15.9	6.1
建築主別	公共	630	40.1	49.3	241,062	58.4	79.5
	国	237	756.3	347.1	98,517	989.4	369.0
	都道府県	68	△52.3	26.4	29,557	△37.0	195.0
	市区町村	325	16.0	3.0	112,988	17.3	9.4
	民間	9,439	5.3	△4.6	2,034,711	12.4	1.2
	会社	5,293	7.4	1.0	1,143,306	21.6	10.0
別	会社でない団体	602	8.4	△9.1	196,638	6.9	0.4
	個人	3,544	1.8	△11.2	694,767	1.2	△10.4
	居住用	6,177	7.4	△7.9	1,308,436	8.9	△2.5
用途別	居住専用	5,580	3.0	△13.0	1,111,641	1.8	△11.2
	居住産業併用	597	78.1	102.2	196,795	78.7	118.6
用途別	非居住用	3,891	6.3	7.8	967,337	27.1	20.4
	農林水産業用	237	11.8	33.8	24,415	△5.8	39.4
	鉱業、採石業、砂利採取業、建設業用	110	23.7	△6.4	27,268	97.7	6.6
	製造業用	555	△0.9	△15.1	128,045	18.5	5.5
	電気・ガス・熱供給・水道業用	39	△39.3	△20.3	9,346	△48.9	4.6
	情報通信業用	9	△83.9	△71.3	2,531	△75.8	△87.3
	運輸業用	780	△13.5	71.1	107,934	△12.8	59.4
	卸売業、小売業用	336	△17.2	△10.5	60,066	△13.7	△12.5
	金融業、保険業用	19	△13.0	3.7	6,405	△21.6	32.9
	不動産業用	254	51.0	207.1	102,283	111.8	473.9
	宿泊業、飲食サービス業用	192	44.3	△3.0	83,302	150.3	40.3
	教育、学習支援業用	247	△21.2	3.2	82,516	△17.5	35.7
	医療、福祉用	505	49.9	△9.7	149,999	68.2	△9.4
	その他のサービス業用	321	72.8	15.0	103,419	179.7	90.6
	公務用	194	46.2	△0.5	62,430	25.4	△16.3
	その他	94	11.7	△47.9	17,378	△31.8	△52.4
構造別	木造	4,283	4.5	△9.3	738,983	3.8	△8.5
	非木造	5,786	8.9	3.5	1,536,790	22.8	14.9
	鉄骨鉄筋コンクリート造	251	365.9	64.8	61,268	263.9	32.8
	鉄筋コンクリート造	2,100	△8.2	14.5	620,378	7.5	21.0
	鉄骨造	3,368	15.6	△3.3	844,431	29.8	11.0
	コンクリートブロック造	6	35.7	△27.5	1,163	26.3	△31.7
その他	60	7.7	△47.1	9,549	60.0	△40.6	

表2. 建築物：建築主別、用途別 床面積の合計（千平方メートル）

用途別	建築主別		公		共		民		間	
	千平方メートル	対前年同月比(%)	計	対前年同月比(%)	計	対前年同月比(%)	計	対前年同月比(%)		
合計	10,068	△2.4	630	49.3	9,439	△4.6				
居住用	6,177	△7.9	33	△6.8	6,145	△7.9				
居住専用	5,580	△13.0	32	△7.1	5,548	△13.0				
居住産業併用	597	102.2	0	18.0	597	102.3				
非居住用	3,891	7.8	597	54.3	3,294	2.2				
農林水産業用	237	33.8	23	292.0	215	25.1				
鉱業、採石業、砂利採取業、建設業用	110	△6.4	0	143.5	110	△6.5				
製造業用	555	△15.1	7	181.3	548	△15.9				
電気・ガス・熱供給・水道業用	39	△20.3	4	271.5	35	△27.3				
情報通信用	9	△71.3	3	△51.5	6	△75.9				
運輸業用	780	71.1	2	179.8	779	71.0				
卸売業、小売業用	336	△10.5	2	△47.0	334	△10.2				
金融業、保険業用	19	3.7	0	-	19	3.7				
不動産業用	254	207.1	181	83,162.2	73	△11.1				
宿泊業、飲食サービス業用	192	△3.0	2	△18.5	189	△2.8				
教育、学習支援業用	247	3.2	147	13.8	100	△9.2				
医療、福祉用	505	△9.7	31	60.7	474	△12.2				
その他のサービス業用	321	15.0	8	△13.2	313	16.0				
公務用	194	△0.5	181	△5.9	12	521.8				
その他	94	△47.9	6	△56.3	87	△47.1				

表3. 建築物：構造別、用途別 床面積の合計（千平方メートル）

用途別	構造別		木		非木		造	
	千平方メートル	対前年同月比(%)	計	対前年同月比(%)	計	対前年同月比(%)		
合計	10,068	△2.4	4,283	△9.3	5,786	3.5		
居住用	6,177	△7.9	3,867	△9.9	2,310	△4.3		
居住専用	5,580	△13.0	3,823	△10.0	1,757	△18.8		
居住産業併用	597	102.2	44	△4.2	553	121.6		
非居住用	3,891	7.8	416	△3.5	3,476	9.3		
農林水産業用	237	33.8	112	53.2	126	20.3		
鉱業、採石業、砂利採取業、建設業用	110	△6.4	22	8.1	89	△9.3		
製造業用	555	△15.1	14	△20.2	541	△15.0		
電気・ガス・熱供給・水道業用	39	△20.3	3	△35.9	36	△18.7		
情報通信用	9	△71.3	1	37.3	7	△74.9		
運輸業用	780	71.1	3	△10.0	777	71.8		
卸売業、小売業用	336	△10.5	18	△34.4	318	△8.6		
金融業、保険業用	19	3.7	2	169.1	17	△2.9		
不動産業用	254	207.1	5	△34.9	249	234.0		
宿泊業、飲食サービス業用	192	△3.0	23	△17.4	168	△0.6		
教育、学習支援業用	247	3.2	25	△19.6	222	6.6		
医療、福祉用	505	△9.7	131	△7.2	373	△10.5		
その他のサービス業用	321	15.0	32	△33.8	290	25.0		
公務用	194	△0.5	9	△3.7	185	△0.3		
その他	94	△47.9	15	△7.6	78	△52.0		

表4. 新設住宅：総括表

	戸数			床面積の合計		
	戸	対前月比(%)	対前年同月比(%)	千平方メートル	対前月比(%)	対前年同月比(%)
新設住宅計	70,186	1.6	△9.9	5,825	6.6	△9.2
建築別						
公共民間	339	△54.6	△18.1	21	△45.9	△29.6
	69,847	2.2	△9.9	5,804	6.9	△9.1
利用関係別						
持家	22,337	1.9	△7.0	2,631	1.6	△7.9
賃貸家	25,053	△9.5	△14.8	1,152	△5.5	△16.3
給与住宅	637	9.5	37.3	50	49.2	53.7
分譲住宅	22,159	17.0	△7.8	1,992	22.7	△7.2
資金別						
民間資金	64,365	2.4	△7.9	5,288	7.7	△7.1
公的資金	5,821	△7.1	△27.4	537	△3.2	△25.6
別						
公営住宅	316	△53.9	7.1	18	△49.2	△16.3
住宅金融機構融資住宅	2,999	1.2	△28.8	294	0.6	△25.9
都市再生機構建設住宅	0	-	-	0	-	-
その他の住宅	2,506	△4.2	△28.5	225	△1.2	△25.8
構造別						
木造	39,905	3.9	△10.2	3,784	3.9	△10.0
非木造	30,281	△1.3	△9.6	2,040	11.9	△7.6
造						
鉄骨鉄筋コンクリート造	98	△84.5	△89.3	7	△73.0	△90.0
鉄筋コンクリート造	19,853	1.4	△4.4	1,322	22.5	1.7
鉄骨造	10,212	△1.8	△12.5	700	△1.3	△15.3
コンクリートブロック造	56	43.6	△13.8	5	33.9	△17.0
その他	62	63.2	3.3	6	29.6	11.9

表5. 新設住宅：資金別、利用関係別 戸数 (戸)

利用関係別	合計		民間資金住宅		公的資金住宅			
	計	対前年同月比(%)	計	対前年同月比(%)	計	対前年同月比(%)	住宅金融機構	対前年同月比(%)
合計	70,186	△9.9	64,365	△7.9	5,821	△27.4	2,999	△28.8
持家	22,337	△7.0	20,002	△6.6	2,335	△10.2	1,180	△4.4
賃貸家	25,053	△14.8	23,341	△12.3	1,712	△38.5	581	△49.7
給与住宅	637	37.3	612	80.5	25	△80.0	1	△50.0
分譲住宅	22,159	△7.8	20,410	△5.2	1,749	△30.2	1,237	△32.1

表6. 新設住宅：構造別、建て方別 利用関係別 戸数 (戸)

利用関係別	構造別・建て方別	合計				
		持家	賃貸家	給与住宅	分譲住宅	
合計	計	70,186	22,337	25,053	637	22,159
	一戸建住宅	32,853	22,188	531	98	10,036
	長屋建住宅	6,312	92	6,177	21	22
	共同住宅	31,021	57	18,345	518	12,101
木造	計	39,905	19,730	10,198	174	9,803
	一戸建住宅	29,829	19,664	430	79	9,656
	長屋建住宅	5,146	48	5,070	12	16
	共同住宅	4,930	18	4,698	83	131
非木造	計	30,281	2,607	14,855	463	12,356
	一戸建住宅	3,024	2,524	101	19	380
	長屋建住宅	1,166	44	1,107	9	6
	共同住宅	26,091	39	13,647	435	11,970

表7. 枠組壁工法(ツーバイ・フォー) 新設住宅 戸数 (戸)

利用関係別	合計		持家		賃貸家		給与住宅		分譲住宅	
	戸	対前年同月比(%)	戸	対前年同月比(%)	戸	対前年同月比(%)	戸	対前年同月比(%)	戸	対前年同月比(%)
木造	8,575	△13.2	2,563	△4.9	5,081	△14.9	33	450.0	898	△25.8

表8. プレハブ新設住宅 戸数 (戸)

構造別	戸	対前年同月比(%)	利用関係別	戸	対前年同月比(%)
合計	9,435	△13.6	持家	2,886	△15.5
木造	962	△8.3	賃貸家	5,938	△15.9
鉄筋コンクリート造	293	△14.1	給与住宅	172	132.4
鉄骨造	8,180	△14.1	分譲住宅	439	19.9

表9. 都道府県別・地域別・都市圏別：総括表

総数	建築物				新設住宅					
	床面積の合計		工事費予定額 百万円	戸数の合計		床面積の合計		資金別		
	千平方メートル	対前年同月比 %		戸	対前年同月比 %	千平方メートル	対前年同月比 %	民間資金 戸	公的資金 戸	
	10,068	△2.4	2,275,773	70,186	△9.9	5,825	△9.2	64,365	5,821	
都道府県別	1 北海道	380	△3.4	77,259	2,753	0.5	229	0.1	2,520	233
	2 青森	102	2.2	19,121	479	△24.1	50	△21.9	469	10
	3 岩手	126	3.1	20,806	703	△27.5	59	△15.0	670	33
	4 宮城	158	△17.4	32,946	1,318	13.7	103	2.1	1,045	273
	5 秋田	83	40.4	18,633	324	△0.9	32	△4.4	289	35
	6 山形	82	△27.4	12,209	407	△23.6	43	△14.9	401	6
	7 福島	139	△16.5	32,845	762	△31.0	72	△26.3	697	65
	8 茨城	263	△4.8	52,298	1,391	△0.9	135	△3.9	1,244	147
	9 栃木	146	△23.9	25,759	959	△0.3	93	△2.4	832	127
	10 群馬	149	△11.3	29,743	778	△22.4	81	△19.8	751	27
	11 埼玉	507	△24.3	116,961	4,372	△4.9	376	△4.0	4,115	257
	12 千葉	834	55.5	164,261	4,219	△8.5	356	△8.6	3,869	350
	13 東京都	1,378	32.8	427,008	12,115	0.9	839	7.4	11,639	476
	14 神奈川県	688	22.2	201,901	5,077	△23.1	378	△20.3	4,638	439
	15 新潟	169	△9.2	29,173	977	△18.9	88	△19.3	901	76
	16 富山	67	△33.5	13,311	422	△18.7	42	△16.5	408	14
	17 石川	72	△27.9	14,608	531	△11.2	46	△20.2	514	17
	18 福井	54	△45.5	10,748	370	△7.5	37	△7.6	367	3
	19 山梨	40	14.7	8,102	304	△1.0	29	△2.4	245	59
	20 長野	134	△12.6	26,980	917	3.7	94	3.1	785	132
	21 岐阜	134	2.3	23,790	891	4.9	89	7.8	827	64
	22 静岡県	263	3.1	53,237	1,773	15.4	169	7.1	1,609	164
	23 愛知	563	△22.5	110,822	3,972	△26.1	358	△22.6	3,364	608
	24 三重	168	15.7	44,425	818	△20.7	78	△12.1	760	58
	25 滋賀	110	△30.4	19,013	804	△3.8	67	△15.2	738	66
	26 京都	231	4.6	50,859	1,397	3.0	102	△6.6	1,365	32
	27 大阪府	680	△7.5	169,857	5,702	2.8	433	4.8	5,216	486
	28 兵庫県	351	△21.5	74,205	2,502	△22.5	220	△25.2	2,169	333
	29 奈良	87	10.0	13,581	448	△15.2	46	△8.9	370	78
	30 和歌山	71	47.6	13,468	465	31.0	42	18.9	412	53
	31 鳥取	32	△18.1	5,934	215	△37.5	20	△37.0	211	4
	32 島根	42	△27.0	10,091	201	△60.7	18	△41.1	170	31
	33 岡山	142	△3.9	26,821	966	4.8	77	△11.0	889	77
	34 広島	207	23.0	43,530	1,532	18.7	133	14.4	1,361	171
	35 山口	74	△24.4	14,804	461	△2.5	44	10.5	375	86
	36 徳島	28	△51.8	4,853	188	△42.9	21	△27.3	180	8
	37 香川	64	△23.2	12,888	411	△22.5	40	△18.8	364	47
	38 愛媛	110	46.6	16,993	659	22.0	55	8.9	585	74
	39 高知	39	△22.8	7,581	234	△38.7	22	△29.3	216	18
	40 福岡	399	△20.1	87,919	2,631	△25.9	216	△27.4	2,377	254
	41 佐賀	67	△20.1	14,145	357	△20.5	36	△12.5	324	33
	42 長崎	72	9.5	13,658	620	19.0	46	4.4	601	19
	43 熊本	152	△16.2	29,314	1,168	△15.2	93	△20.0	1,033	135
	44 大分	79	5.1	14,413	672	35.5	51	21.6	658	14
	45 宮崎	114	22.5	20,182	573	1.8	50	7.0	527	46
	46 鹿児島	117	△12.8	20,414	748	△5.2	67	△11.2	701	47
	47 沖縄	99	△49.2	24,306	600	△63.4	51	△56.1	564	36
地域別	1 北海道	380	△3.4	77,259	2,753	0.5	229	0.1	2,520	233
	2 東北	690	△8.2	136,560	3,993	△15.5	359	△13.7	3,571	422
	3 関東	4,139	14.0	1,053,012	30,132	△6.9	2,382	△4.6	28,118	2,014
	4 北陸	363	△25.5	67,840	2,300	△15.5	212	△17.1	2,190	110
	5 中部	1,128	△10.3	232,274	7,454	△15.2	695	△12.4	6,560	894
	6 近畿	1,531	△9.4	340,983	11,318	△4.5	910	△7.2	10,270	1,048
	7 中国	497	△2.6	101,180	3,375	△4.7	292	△4.3	3,006	369
	8 四国	241	△9.7	42,315	1,492	△16.2	137	△13.5	1,345	147
	9 九州	1,001	△11.7	200,045	6,769	△12.6	560	△15.7	6,221	548
	10 沖縄	99	△49.2	24,306	600	△63.4	51	△56.1	564	36
都市圏別	1 首都圏	3,407	21.4	910,130	25,783	△7.3	1,950	△4.3	24,261	1,522
	2 中部圏	1,128	△10.3	232,274	7,454	△15.2	695	△12.4	6,560	894
	3 近畿圏	1,531	△9.4	340,983	11,318	△4.5	910	△7.2	10,270	1,048
	4 その他	4,003	△12.3	792,387	25,631	△13.0	2,271	△12.7	23,274	2,357

表10. 都道府県別・地域別・都市圏別：利用関係別表

		新設住宅・利用関係別													
		戸数の合計		持家		貸家		給与住宅		分譲住宅					
										うち		うち			
		戸	%	戸	%	戸	%	戸	%	戸	%	マンション		一戸建	
対前年同月比	対前年同月比											対前年同月比	対前年同月比		
総数		70,186	△9.9	22,337	△7.0	25,053	△14.8	637	37.3	22,159	△7.8	11,970	△0.4	10,036	△15.6
都道府県別	1 北海道	2,753	0.5	1,046	0.2	1,328	△4.2	42	35.5	337	21.2	84	23.5	253	20.5
	2 青森	479	△24.1	335	△1.8	96	△57.5	1	△66.7	47	△23.0	0	0.0	47	△23.0
	3 岩手	703	△27.5	360	4.3	298	△47.5	2	0.0	43	△20.4	0	△100.0	43	2.4
	4 宮城	1,318	13.7	408	△0.7	629	42.3	3	△40.0	278	△7.6	78	136.4	200	△25.4
	5 秋田	324	△0.9	206	△1.9	83	13.7	1	△50.0	34	△19.0	0	0.0	34	△19.0
	6 山形	407	△23.6	260	10.6	86	△54.0	1	0.0	60	△45.5	0	△100.0	60	△7.7
	7 福島	762	△31.0	416	△4.1	240	△45.9	5	△80.8	101	△49.8	0	0.0	101	△49.8
	8 茨城	1,391	△0.9	711	△9.7	455	35.0	5	△76.2	220	△14.7	0	0.0	220	△14.7
	9 栃木	959	△0.3	496	△2.9	295	5.4	7	0.0	161	△1.8	0	△100.0	161	1.9
	10 群馬	778	△22.4	454	△16.8	163	△32.1	1	0.0	160	△25.9	0	0.0	160	△25.9
	11 埼玉	4,372	△4.9	1,149	△10.9	1,323	△16.8	54	500.0	1,846	8.0	954	120.3	892	△29.7
	12 千葉	4,219	△8.5	1,010	△0.9	1,272	4.3	30	2,900.0	1,907	△19.7	1,122	△19.5	785	△19.2
	13 東京都	12,115	0.9	1,215	△3.2	4,795	△6.1	21	△85.8	6,084	10.7	4,729	17.3	1,332	△8.5
	14 神奈川県	5,077	△23.1	1,130	△3.5	1,851	△27.5	0	△100.0	2,096	△26.8	916	△39.9	1,120	△16.3
	15 新潟	977	△18.9	498	△21.2	372	△22.5	21	40.0	86	10.3	0	0.0	86	10.3
	16 富山	422	△18.7	249	△6.4	143	△27.8	0	△100.0	30	△28.6	0	0.0	30	△28.6
	17 石川	531	△11.2	247	△20.1	238	10.2	2	△50.0	44	△36.2	0	0.0	44	△36.2
	18 福井	370	△7.5	195	△12.2	136	△5.6	1	0.0	38	15.2	0	0.0	38	15.2
	19 山梨	304	△1.0	191	1.6	75	7.1	1	△95.0	37	27.6	0	0.0	37	27.6
	20 長野	917	3.7	578	0.3	234	11.4	1	-	104	6.1	0	0.0	104	6.1
	21 岐阜	891	4.9	500	18.5	245	△15.8	1	-	145	6.6	0	0.0	145	6.6
	22 静岡県	1,773	15.4	918	△1.0	538	45.0	8	60.0	309	32.6	119	-	190	△18.5
	23 愛知県	3,972	△26.1	1,494	△7.5	1,257	△35.7	2	△50.0	1,219	△32.2	476	△41.0	741	△25.3
	24 三重	818	△20.7	408	△15.4	173	△61.4	8	33.3	229	138.5	156	-	73	△22.3
	25 滋賀	804	△3.8	331	△12.7	381	60.1	0	0.0	92	△58.0	0	△100.0	92	16.5
	26 京都	1,397	3.0	378	△10.8	685	26.4	1	△90.0	333	△12.4	109	12.4	192	△30.2
	27 大阪	5,702	2.8	1,074	△6.6	2,069	△11.4	5	66.7	2,554	24.0	1,609	59.1	936	△5.6
	28 兵庫県	2,502	△22.5	791	△10.5	841	△0.1	214	664.3	656	△55.6	218	△76.4	419	△21.8
	29 奈良	448	△15.2	232	2.2	89	△29.4	24	200.0	103	△38.3	0	△100.0	103	△1.0
	30 和歌山	465	31.0	212	△6.2	148	△62.6	1	△50.0	104	188.9	55	-	49	36.1
	31 鳥取	215	△37.5	108	△27.5	34	△69.9	0	△100.0	73	△9.9	55	△21.4	18	63.6
	32 島根	201	△60.7	104	△31.6	85	△75.1	0	△100.0	12	△29.4	0	0.0	12	△14.3
	33 岡山	966	4.8	407	△15.9	296	△3.0	143	7,050.0	120	△8.4	60	25.0	60	△27.7
	34 広島	1,532	18.7	440	△9.1	467	△2.9	1	△50.0	624	92.6	387	245.5	235	10.8
	35 山口	461	△2.5	281	12.9	130	1.6	0	△100.0	50	16.3	0	0.0	50	16.3
	36 徳島	188	△42.9	142	△14.5	19	△87.2	1	-	26	73.3	0	0.0	26	73.3
	37 香川	411	△22.5	216	△11.1	100	△23.1	0	0.0	95	△39.5	49	△55.5	46	△2.1
	38 愛媛	659	22.0	306	△4.7	292	70.8	0	0.0	61	27.1	0	△100.0	61	38.6
	39 高知	234	△38.7	123	△17.4	44	△71.2	3	200.0	64	△19.0	39	△20.4	25	△16.7
	40 福岡	2,631	△25.9	751	△11.1	1,018	△32.5	6	-	856	△28.5	503	△27.6	353	△29.4
41 佐賀	357	△20.5	190	△14.4	114	△31.3	2	△60.0	51	△8.9	0	0.0	51	△8.9	
42 長崎	620	19.0	228	△2.1	270	25.6	13	1,200.0	109	51.4	78	85.7	31	3.3	
43 熊本	1,168	△15.2	445	△21.7	517	△6.2	2	100.0	204	△20.9	98	△24.0	106	△17.8	
44 大分	672	35.5	233	△0.4	372	63.9	2	-	65	85.7	0	0.0	65	85.7	
45 宮崎	573	1.8	280	18.6	217	△24.9	0	0.0	76	100.0	0	0.0	76	100.0	
46 鹿児島	748	△5.2	406	△15.9	236	46.6	1	0.0	105	△27.1	29	△39.6	76	△20.8	
47 沖縄	600	△63.4	185	△29.4	304	△72.9	0	△100.0	111	△56.5	47	△63.3	58	△54.3	
地域別	1 北海道	2,753	0.5	1,046	0.2	1,328	△4.2	42	35.5	337	21.2	84	23.5	253	20.5
	2 東北	3,993	△15.5	1,985	0.5	1,432	△26.2	13	△66.7	563	△26.8	78	△13.3	485	△28.6
	3 関東	30,132	△6.9	6,934	△5.6	10,463	△9.8	120	△46.4	12,615	△4.5	7,721	4.5	4,811	△16.9
	4 北陸	2,300	△15.5	1,189	△16.8	889	△14.4	24	△27.3	198	△10.8	0	-	198	△10.8
	5 中部	7,454	△15.2	3,320	△3.7	2,213	△27.8	19	26.7	1,902	△16.0	751	△6.9	1,149	△21.0
	6 近畿	11,318	△4.5	3,018	△8.3	4,213	0.9	245	380.4	3,842	△11.4	1,991	△10.9	1,791	△11.4
	7 中国	3,375	△4.7	1,340	△11.7	1,012	△26.0	144	144.1	879	47.5	502	118.3	375	3.3
	8 四国	1,492	△16.2	787	△10.5	455	△24.4	4	300.0	246	△17.7	88	△46.0	158	16.2
	9 九州	6,769	△12.6	2,533	△10.2	2,744	△12.0	26	225.0	1,466	△18.6	708	△22.5	758	△14.3
	10 沖縄	600	△63.4	185	△29.4	304	△72.9	0	△100.0	111	△56.5	47	△63.3	58	△54.3
都市圏別	1 首都圏	25,783	△7.3	4,504	△4.9	9,241	△11.7	105	△40.0	11,933	△4.1	7,721	4.6	4,129	△17.9
	2 中部圏	7,454	△15.2	3,320	△3.7	2,213	△27.8	19	26.7	1,902	△16.0	751	△6.9	1,149	△21.0
	3 近畿圏	11,318	△4.5	3,018	△8.3	4,213	0.9	245	380.4	3,842	△11.4	1,991	△10.9	1,791	△11.4
	4 その他	25,631	△13.0	11,495	△8.3	9,386	△19.8	268	20.2	4,482	△10.1	1,507	△5.8	2,967	△12.2

※表9及び表10の地域別、都市圏別の区分は次のとおりである。

地域別	1 北海道	北海道
	2 東北	青森、岩手、宮城、秋田、山形、福島
	3 関東	茨城、栃木、群馬、埼玉、千葉、東京、神奈川、山梨、長野
	4 北陸	新潟、富山、石川、福井
	5 中部	岐阜、静岡、愛知、三重
	6 近畿	滋賀、京都、大阪、兵庫、奈良、和歌山
	7 中国	鳥取、島根、岡山、広島、山口
	8 四国	徳島、香川、愛媛、高知
	9 九州	福岡、佐賀、長崎、熊本、大分、宮崎、鹿児島
	10 沖縄	沖縄
都市圏別	1 首都圏	埼玉、千葉、東京、神奈川
	2 中部圏	岐阜、静岡、愛知、三重
	3 近畿圏	滋賀、京都、大阪、兵庫、奈良、和歌山
	4 その他	上記以外

着工建築物（床面積の合計，工事費予定額） 着工新設住宅（戸数）

－ 季 節 調 整 値 －

（令和2年9月分）

		2年7月	2年8月	2年9月			
					2/8	2/9	
着工建築物	床面積の合計 千㎡	合計	9,293	9,465	9,787	1.9	3.4
		居住専用	5,438	5,453	5,362	0.3	-1.7
		居住産業併用	251	335	597	33.5	78.2
		農林水産業用	179	180	187	0.6	3.9
		鉱工業用	706	650	669	-7.9	2.9
		公益事業用	984	988	826	0.4	-16.4
		商業用	432	644	709	49.1	10.1
		サービス業用	555	378	630	-31.9	66.7
		公務・文教用	683	748	728	9.5	-2.7
着工新設住宅	工事費予定額 億円	合計	19,643	20,319	22,471	3.4	10.6
		居住専用	10,634	11,105	10,648	4.4	-4.1
		居住産業併用	679	1,101	1,968	62.2	78.7
		農林水産業用	252	217	204	-14.1	-5.8
		鉱工業用	1,532	1,219	1,568	-20.5	28.7
		公益事業用	1,762	1,650	1,277	-6.4	-22.6
		商業用	1,001	1,418	2,138	41.6	50.8
		サービス業用	1,465	888	2,190	-39.4	146.6
		公務・文教用	2,181	2,434	2,331	11.6	-4.2
着工新設住宅	(戸)	合計	68,974	68,255	67,910	-1.0	-0.5
		持家	21,276	21,522	21,245	1.2	-1.3
		貸家	26,884	26,948	23,624	0.2	-12.3
		給与住宅	481	582	637	21.0	9.5
		分譲住宅	20,333	19,203	22,404	-5.6	16.7
		民間資金住宅	62,122	61,801	62,194	-0.5	0.6
(年率換算)		827,688	819,060	814,920			

建築物（床面積の合計），新設住宅（戸数）－季節調整値

