

建築物リフォーム・リニューアル調査報告（概要）

（令和5年度第4四半期受注分、令和5年度計）

このたび、令和5年度第4四半期に元請けとして受注した建築物リフォーム・リニューアル工事について、建設業許可業者5,000者に対し調査を実施し、結果を取りまとめました。

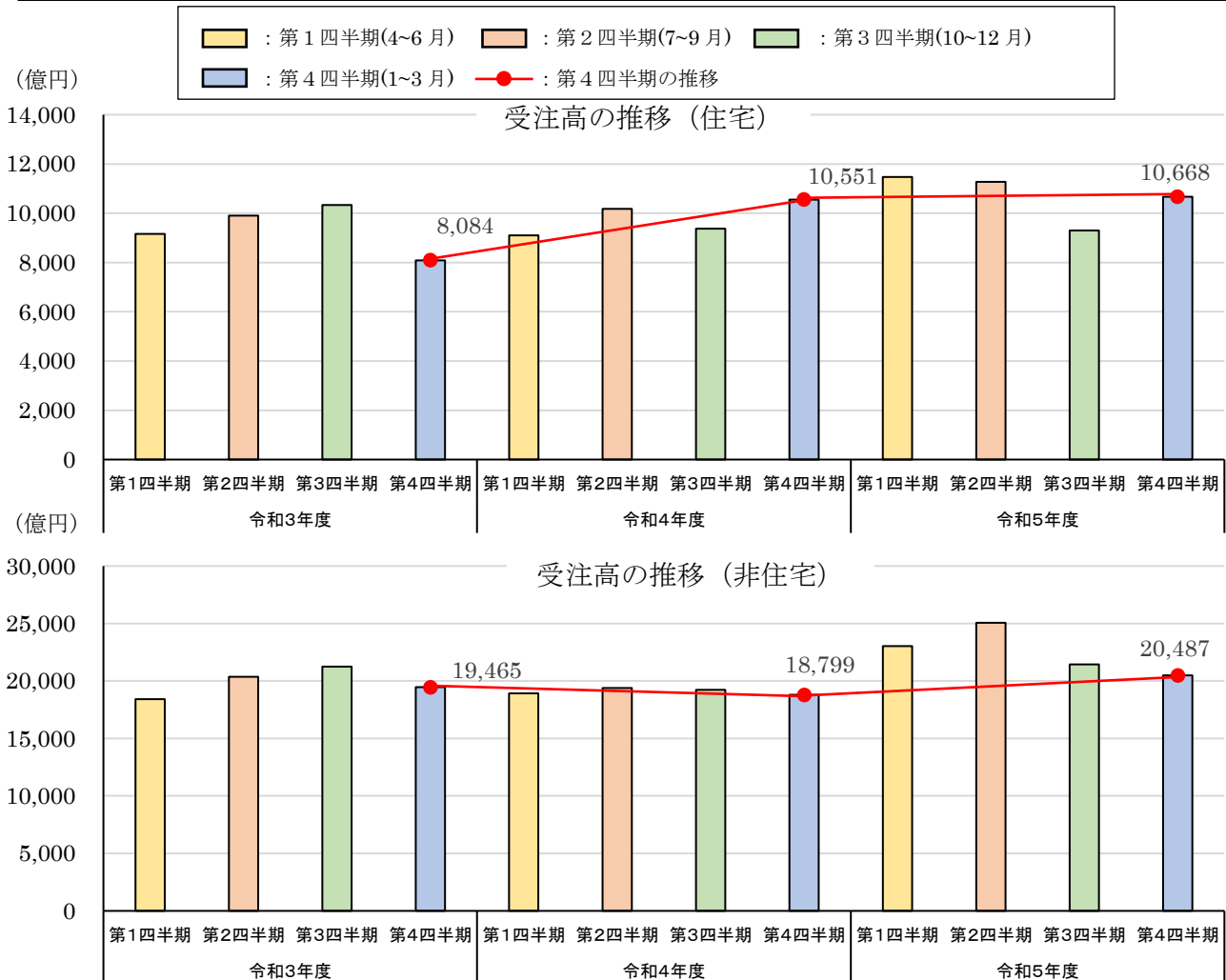
併せて、令和5年度第1四半期から第4四半期までの受注分について、令和5年度計として取りまとめました。

令和5年度第4四半期の受注高の合計は、3兆1,155億円で、対前年同期比6.1%増加しました。

うち、住宅に係る工事の受注高は1兆668億円で、同1.1%増加し、非住宅建築物に係る工事の受注高は2兆487億円で、同9.0%増加しました。

令和5年度計の受注高の合計は、13兆2,739億円で、対前年度比14.9%増加しました。

うち、住宅に係る工事の受注高は4兆2,710億円で、同9.0%増加し、非住宅建築物に係る工事の受注高は9兆29億円で、同17.9%増加しました。



＜問い合わせ先＞ 国土交通省 総合政策局 建設経済統計調査室
 電話 03-5253-8111 直通 03-5253-8343
 担当 課長補佐 田中（内線28-611）
 ストック統計係 奥山（内線28-615）

※この統計調査報告は、国土交通省ホームページでもご覧いただけます。

https://www.mlit.go.jp/statistics/details/jutaku_list.html

建築物リフォーム・リニューアル調査報告

令和5年度第4四半期受注分

1. 受注高

1) 受注高 (表 1-1)

・合計	3兆1,155億円	(対前年同期比 6.1%増)
・住宅	1兆668億円	(対前年同期比 1.1%増)
・非住宅建築物	2兆487億円	(対前年同期比 9.0%増)

2) 工事種類別 (表 1-2)

①住宅

・増築工事	113億円	(対前年同期比 63.6%増)
・一部改築工事	308億円	(対前年同期比 6.2%減)
・改装・改修工事	8,246億円	(対前年同期比 1.3%減)
・維持・修理工事	2,000億円	(対前年同期比 11.8%増)

②非住宅建築物

・増築工事	614億円	(対前年同期比 17.0%減)
・一部改築工事	349億円	(対前年同期比 31.6%減)
・改装・改修工事、 維持・修理工事	1兆9,523億円	(対前年同期比 11.3%増)

3) 業種別<住宅> (表 1-3)

- ・「建築工事業」(6,011億円、対前年同期比 4.9%減)、「職別工事業」(3,603億円、同 19.0%増)の順に多い。

4) 業種別<非住宅建築物> (表 1-4)

- ・「建築工事業」(8,221億円、対前年同期比 57.5%増)、「電気、機械器具設置工事業」(3,558億円、同 7.1%増)の順に多い。

2. 工事内容

1) 用途別、構造別 受注高 (表 2-1)

- ・住宅は、「コンクリート系構造」の「共同住宅」(4,756 億円、対前年同期比 2.2%増)、「木造」の「一戸建住宅」(4,721 億円、同 0.3%増)の順に多い。
- ・非住宅建築物は、「コンクリート系構造」の「事務所」(3,445 億円、対前年同期比 5.0%増)、「鉄骨造」の「生産施設 (工場、作業場)」(2,572 億円、同 1.5%減)の順に多い。

2) 発注者別 受注高 (表 2-2)

- ・住宅は、「個人」(6,604 億円、対前年同期比 1.1%増)、「管理組合」(1,931 億円、同 3.8%減)の順に多い。
- ・非住宅建築物は、「民間企業等」(1 兆 6,779 億円、対前年同期比 13.1%増)、「公共」(2,873 億円、同 13.3%減)の順に多い。

3) 工事目的別 受注件数 (表 2-3) (複数回答)

- ・住宅は、「劣化や壊れた部位の更新・修繕」(1,436,021 件、対前年同期比 19.7%減)、「省エネルギー対策」(108,941 件、同 1.9%増)の順に多い。
- ・非住宅建築物は、「劣化や壊れた部位の更新・修繕」(629,332 件、対前年同期比 3.4%増)、「省エネルギー対策」(55,020 件、同 1.6%増)の順に多い。

4) 工事部位別 受注件数 (表 2-4) (複数回答)

- ・住宅は、「給水給湯排水衛生器具設備」(504,494 件、対前年同期比 25.8%減)、「内装」(338,031 件、同 16.2%減)の順に多い。
- ・非住宅建築物は、「電気設備」(172,678 件、対前年同期比 5.2%減)、「内装」(169,776 件、同 14.3%増)の順に多い。

令和5年度計

1. 受注高

1) 受注高 (表 1-1)

・合計	13兆2,739億円	(対前年度比	14.9%増)
・住宅	4兆2,710億円	(対前年度比	9.0%増)
・非住宅建築物	9兆29億円	(対前年度比	17.9%増)

2) 工事種類別 (表 1-2)

①住宅

・増築工事	513億円	(対前年度比	2.7%増)
・一部改築工事	1,605億円	(対前年度比	48.1%増)
・改装・改修工事	3兆3,134億円	(対前年度比	8.2%増)
・維持・修理工事	7,458億円	(対前年度比	6.9%増)

②非住宅建築物

・増築工事	3,988億円	(対前年度比	15.9%減)
・一部改築工事	2,039億円	(対前年度比	35.8%増)
・改装・改修工事、 維持・修理工事	8兆4,003億円	(対前年度比	19.8%増)

3) 業種・業者規模別<住宅> (表 1-3)

- ・「建築工事業」(2兆4,240億円、対前年度比1.5%増)、「職別工事業」(1兆3,677億円、同28.0%増)の順に多い。

4) 業種・業者規模別<非住宅建築物> (表 1-4)

- ・「建築工事業」(3兆3,807億円、対前年度比55.6%増)、「電気、機械器具設置工事業」(1兆6,087億円、同8.8%増)の順に多い。

2. 工事内容

1) 用途別 受注高 (表 2-1-1)

- ・住宅は、「一戸建住宅」(2兆2,700億円、対前年度比6.4%増)、「共同住宅」(1兆9,470億円、同14.3%増)の順に多い。
- ・非住宅建築物は、「事務所」(2兆4,728億円、対前年度比46.9%増)、「生産施設(工場、作業場)」(1兆7,991億円、同0.4%減)の順に多い。

2) 用途、構造別 受注高 (表 2-1-2)

- ・住宅は、「木造」の「一戸建住宅」(2兆521億円、対前年度比7.1%増)、「コンクリート系構造」の「共同住宅」(1兆7,515億円、同13.6%増)の順に多い。
- ・非住宅建築物は、「コンクリート系構造」の「事務所」(1兆6,191億円、対前年度比45.6%増)、「鉄骨造」の「生産施設(工場、作業場)」(1兆1,344億円、同3.2%増)の順に多い。

3) 発注者、工事種類別 受注高 (表 2-2)

- ・住宅は、「個人」(2兆7,687億円、対前年度比6.0%増)、「管理組合」(7,131億円、同11.3%増)の順に多い。
このうち、改装・改修工事では、「個人」(2兆993億円)、「管理組合」(6,241億円)の順に多く、維持・修理工事では、「個人」(4,960億円)、「民間企業等」(1,107億円)の順に多い。
- ・非住宅建築物は、「民間企業等」(6兆9,013億円、対前年度比17.2%増)、「公共」(1兆7,586億円、同19.3%増)の順に多い。
このうち、改装・改修工事では、「民間企業等」(5兆4,235億円)、「公共」(1兆4,437億円)の順に多く、維持・修理工事では、「民間企業等」(1兆314億円)、「公共」(1,875億円)の順に多い。

＜参考＞建築物リフォーム・リニューアル調査の調査概要

調査対象 工事	<p>元請工事 増築工事（別棟増築を除く）、一部改築工事（全面改築を除く）、改装・改修工事、維持・修理工事</p> <div style="border-left: 1px solid black; border-right: 1px solid black; padding: 5px; margin: 10px 0;"> <p style="margin: 0;">改装・改修工事：内装の模様替え、屋根のふき替え、間取り変更、設備機器の更新など 機能の向上や耐久性の向上を意図して行う工事</p> <p style="margin: 0;">維持・修理工事：壊れた部分、損耗劣化した部材の交換・修理、消耗部品の交換などの 機能の向上や耐久性の向上を意図しない工事</p> </div>								
調査内容	<table border="1" style="width: 100%; border-collapse: collapse;"> <tr> <td style="width: 10%; text-align: center;">設問Ⅰ</td> <td>企業の概要</td> </tr> <tr> <td style="text-align: center;">設問Ⅱ</td> <td>住宅又は非住宅建築物に係るRR工事の受注件数・受注高</td> </tr> <tr> <td style="text-align: center;">設問Ⅲ</td> <td>各月の最初に受注した工事2件の個別工事内容（工事種類、用途、構造、目的、工事部位等）</td> </tr> <tr> <td style="text-align: center;">設問Ⅳ</td> <td>各月に受注した全ての大規模工事の個別工事内容（工事種類、用途、構造、目的、工事部位等） （大規模工事：住宅は2千万円以上の工事、非住宅建築物は2億円以上の工事）</td> </tr> </table>	設問Ⅰ	企業の概要	設問Ⅱ	住宅又は非住宅建築物に係るRR工事の受注件数・受注高	設問Ⅲ	各月の最初に受注した工事2件の個別工事内容（工事種類、用途、構造、目的、工事部位等）	設問Ⅳ	各月に受注した全ての大規模工事の個別工事内容（工事種類、用途、構造、目的、工事部位等） （大規模工事：住宅は2千万円以上の工事、非住宅建築物は2億円以上の工事）
設問Ⅰ	企業の概要								
設問Ⅱ	住宅又は非住宅建築物に係るRR工事の受注件数・受注高								
設問Ⅲ	各月の最初に受注した工事2件の個別工事内容（工事種類、用途、構造、目的、工事部位等）								
設問Ⅳ	各月に受注した全ての大規模工事の個別工事内容（工事種類、用途、構造、目的、工事部位等） （大規模工事：住宅は2千万円以上の工事、非住宅建築物は2億円以上の工事）								
集計方法	<p>調査報告は復元集計値（全数推定）としているが、表1系は、主に上記調査内容における「設問Ⅱの受注件数・受注高」からの復元集計値であり、表2系は、「設問Ⅲ、Ⅳの個別工事内容」を「設問Ⅱの受注件数・受注高」に合致するように比率を乗じた復元集計値である。このことから、両数値は完全に一致するものではない。</p>								
調査方法	<p>建設業許可業者を業種別・年間完成工事高別に分類し、このうち大規模事業者については全数を、それ以外の事業者については無作為抽出をして選定した5,000業者に、調査票用紙を郵送して実施する。回答の提出は、調査票用紙の返送、政府統計共同利用システム及び電子メールによる方法のうち、いずれかを回答者が選択する。</p>								
外れ値処理 方法の概要	<ol style="list-style-type: none"> ① 住宅・非住宅調査それぞれについて、設問ⅡにおけるRR工事総受注高推定値の目標精度に対する誤差率を算出し、それが基準値を超える場合に、原因となっている回答（標本）を特定する。 ② ①の標本が誤りでない場合は、外れ値として判定し、③の推定の対象外とする。 ③ 外れ値を除外したその他の標本にて推定を行う。 ④ ②の外れ値自体は誤りでないため無効とせず、③の推定結果にそのまま加算し、集計する。 								

<令和5年度 第4四半期>

表1-1 受注高の推移

(単位:億円, 対前年同期比 %)

		計		住宅		非住宅建築物	
		受注高	前年同期比	受注高	前年同期比	受注高	前年同期比
令和3年度	上半期	57,848	9.0	19,061	24.7	38,787	2.7
	第1四半期(4~6月)	27,583	12.0	9,159	35.8	18,423	3.0
	第2四半期(7~9月)	30,266	6.5	9,902	16.0	20,364	2.4
	下半期	59,130	11.0	18,416	10.8	40,714	11.0
令和4年度	第3四半期(10~12月)	31,581	21.6	10,332	17.1	21,249	23.9
	第4四半期(1~3月)	27,549	0.8	8,084	3.7	19,465	▲ 0.3
	上半期	57,592	▲ 0.4	19,277	1.1	38,315	▲ 1.2
	第1四半期(4~6月)	28,027	1.6	9,100	▲ 0.6	18,927	2.7
令和5年度	第2四半期(7~9月)	29,565	▲ 2.3	10,177	2.8	19,389	▲ 4.8
	下半期	57,953	▲ 2.0	19,924	8.2	38,029	▲ 6.6
	第3四半期(10~12月)	28,603	▲ 9.4	9,372	▲ 9.3	19,230	▲ 9.5
	第4四半期(1~3月)	29,350	6.5	10,551	30.5	18,799	▲ 3.4
令和5年度	上半期	70,843	23.0	22,744	18.0	48,099	25.5
	第1四半期(4~6月)	34,507	23.1	11,471	26.0	23,037	21.7
	第2四半期(7~9月)	36,336	22.9	11,273	10.8	25,063	29.3
	下半期	61,895	6.8	19,966	0.2	41,929	10.3
令和5年度	第3四半期(10~12月)	30,740	7.5	9,298	▲ 0.8	21,442	11.5
	第4四半期(1~3月)	31,155	6.1	10,668	1.1	20,487	9.0

表1-2 工事種類別 受注件数・受注高

(単位:件, 億円, 対前年同期比 %)

工事種類	計				住宅				非住宅建築物			
	受注件数		受注高		受注件数		受注高		受注件数		受注高	
		前年同期比		前年同期比		前年同期比		前年同期比		前年同期比		前年同期比
計	2,293,450	▲ 12.0	31,155	6.1	1,559,293	▲ 18.0	10,668	1.1	734,157	4.1	20,487	9.0
増築	2,900	40.6	728	▲ 10.1	1,091	5.1	113	63.6	1,810	76.6	614	▲ 17.0
一部改築	18,566	122.5	658	▲ 21.7	6,039	36.2	308	▲ 6.2	12,527	220.4	349	▲ 31.6
改装・改修	2,271,983	▲ 12.5	29,769	7.5	596,907	▲ 0.8	8,246	▲ 1.3	719,820	2.8	19,523	11.3
維持・修理					955,256	▲ 26.2	2,000	11.8				

(注) 数値は「計」「増築」「一部改築」「改装・改修」「維持・修理」別に独立して推定しているため、丸め誤差(調査票記載単位千円から億円への標準単位変換)により、「計」は必ずしも一致しない。

表1-3 業種別 受注件数・受注高<住宅>

(単位:件, 億円, 対前年同期比 %)

業種	調査対象者数 ^(※)	受注件数		受注高		
		前年同期比	前年同期比	前年同期比	前年同期比	
計	60,530	▲ 12.7	1,559,293	▲ 18.0	10,668	1.1
一般土木建築工事業	2,343	▲ 4.9	7,544	▲ 14.6	163	▲ 47.7
土木工事業	3,436	▲ 0.8	3,349	▲ 82.6	39	▲ 39.7
建築工事業	33,177	▲ 13.1	665,743	▲ 39.7	6,011	▲ 4.9
職別工事業	12,669	▲ 15.8	669,597	38.0	3,603	19.0
管工事業	4,489	▲ 11.2	184,234	▲ 28.3	691	▲ 0.7
電気, 機械器具設置工事業	4,415	▲ 14.5	28,824	8.6	161	21.7

(注) 復元集計のため、丸め誤差(調査票記載単位千円から億円への標準単位変換)により、「計」は必ずしも一致しない。

(※) 調査対象者数とは、各区分において、住宅に係る建築工事・建築設備工事の実績のあるすべての調査対象者数で、建設工事施工統計調査から推計したもの。

表1-4 業種別 受注件数・受注高<非住宅建築物>

(単位:件, 億円, 対前年同期比 %)

業種	調査対象者数 ^(※)	受注件数		受注高		
		前年同期比	前年同期比	前年同期比	前年同期比	
計	50,427	▲ 8.6	734,157	4.1	20,487	9.0
一般土木建築工事業	2,782	0.1	42,117	▲ 37.8	2,775	▲ 34.2
土木工事業	3,773	▲ 1.1	2,320	▲ 27.7	44	135.6
建築工事業	20,035	▲ 8.3	269,533	32.3	8,221	57.5
職別工事業	8,682	▲ 15.0	100,767	▲ 14.6	2,485	23.1
管工事業	5,441	▲ 16.0	157,687	19.0	3,404	▲ 15.0
電気, 機械器具設置工事業	9,712	▲ 3.2	161,733	▲ 10.2	3,558	7.1

(注) 復元集計のため、丸め誤差(調査票記載単位千円から億円への標準単位変換)により、「計」は必ずしも一致しない。

(※) 調査対象者数とは、各区分において、非住宅建築物に係る建築工事・建築設備工事の実績のあるすべての調査対象者数で、建設工事施工統計調査から推計したもの。

表2-1 用途、構造別 受注高 (設問Ⅲ、Ⅳ 個別工事内容による推定値)

(単位:億円, 対前年同期比 %)

用途	構造	計		木造		コンクリート系構造 (RC、SRC、など)		鉄骨造 (重量鉄骨造、軽量鉄骨造)		その他 ^(※)	
		前年 同期比		前年 同期比		前年 同期比		前年 同期比		前年 同期比	
計		31,155	6.2	5,430	▲ 1.4	15,841	0.7	8,946	22.4	938	19.6
住宅		10,668	1.2	4,889	▲ 1.3	5,022	2.4	647	10.5	110	14.6
	一戸建住宅	5,246	▲ 1.8	4,721	0.3	250	7.4	231	▲ 24.5	44	▲ 53.1
	一戸建店舗等併用住宅	37	▲ 55.0	9	▲ 82.2	16	2.1	13	▲ 20.1	0	▲ 100.0
	長屋建住宅	27	▲ 41.9	11	▲ 59.5	0	▲ 91.2	16	▲ 10.3	0	-
	共同住宅	5,358	5.6	148	▲ 13.8	4,756	2.2	387	57.8	67	-
	専有・専用部分	2,146	8.8	76	▲ 16.9	1,874	7.0	192	46.6	5	-
	共用部分	2,377	11.8	53	17.2	2,135	6.8	129	58.2	60	-
	専有・専用部分・共用部分全て	835	▲ 14.3	19	▲ 45.2	747	▲ 17.5	67	100.3	2	-
	不明	0	▲ 100.0	0	-	0	▲ 100.0	0	-	0	-
	不明	0	-	0	-	0	-	0	-	0	-
非住宅建築物		20,487	9.0	541	▲ 2.5	10,819	▲ 0.1	8,298	23.4	828	20.3
	事務所	5,369	12.2	105	108.6	3,445	5.0	1,799	34.1	21	▲ 81.5
	飲食店	362	▲ 11.5	52	▲ 27.4	152	▲ 40.5	157	94.6	1	▲ 24.5
	物販店舗	2,760	43.9	28	▲ 41.1	1,448	69.3	1,163	15.1	121	2,215.0
	生産施設(工場, 作業場)	3,940	▲ 0.7	50	0.3	1,303	8.3	2,572	▲ 1.5	16	▲ 84.9
	倉庫・流通施設	818	5.2	24	1.6	304	64.8	478	▲ 14.2	11	▲ 5.9
	学校の校舎	1,540	▲ 16.0	7	▲ 78.8	1,158	▲ 21.3	367	88.5	8	▲ 94.3
	医療施設	982	▲ 25.0	37	▲ 46.8	704	▲ 28.2	240	8.1	0	▲ 100.0
	宿泊施設	1,049	54.0	21	▲ 36.6	789	42.1	224	191.9	15	▲ 8.0
	老人福祉施設	333	▲ 36.6	12	▲ 63.2	254	▲ 28.3	63	▲ 50.3	4	▲ 64.7
	その他の非住宅建築物	3,335	28.7	206	40.4	1,262	▲ 25.4	1,235	146.7	632	148.9
	不明	0	-	0	-	0	-	0	-	0	-

(※)その他の項目には、構造が不明の場合を含む。

表2-2 発注者、工事種別 受注高 (設問Ⅲ、Ⅳ 個別工事内容による推定値)

(単位:億円, 対前年同期比 %)

発注者	工事種類	計		増築, 一部改築 (建築工事届あり)		増築, 一部改築 (建築工事届なし)		増築, 一部改築 (建築工事届 不明)		改装・改修		維持・修理	
		前年 同期比		前年 同期比		前年 同期比		前年 同期比		前年 同期比		前年 同期比	
計		31,155	6.2	773	▲ 7.2	612	▲ 25.0	0	-	24,971	15.0	4,798	▲ 19.6
住宅		10,668	1.2	108	49.8	314	▲ 3.7	0	-	8,246	▲ 1.3	2,000	11.8
	公共	734	▲ 6.2	0	-	20	-	0	-	501	▲ 28.6	212	164.7
	個人	6,604	1.1	100	48.5	241	▲ 25.9	0	-	5,085	5.0	1,179	▲ 9.0
	居住者	5,771	▲ 1.0	100	48.5	237	▲ 25.9	0	-	4,470	3.7	964	▲ 15.1
	非居住オーナー	833	19.2	0	-	4	▲ 26.1	0	-	615	15.0	215	34.6
	管理組合	1,931	▲ 3.8	0	-	1	-	0	-	1,636	▲ 12.0	293	98.9
	民間企業等	1,399	14.4	8	69.7	52	4,878.3	0	-	1,024	7.7	316	18.6
	不明	0	-	0	-	0	-	0	-	0	-	0	-
非住宅建築物		20,487	9.0	666	▲ 12.6	298	▲ 39.1	0	-	16,725	25.1	2,798	▲ 33.1
	公共	2,873	▲ 13.3	151	28.3	14	▲ 94.3	0	-	2,368	11.9	341	▲ 59.4
	個人	676	55.4	88	-	7	▲ 58.5	0	-	508	74.4	72	▲ 43.1
	管理組合	160	▲ 25.4	0	-	0	▲ 100.0	0	-	80	▲ 58.2	80	259.2
	民間企業等	16,779	13.1	426	▲ 33.8	278	19.0	0	-	13,770	27.9	2,304	▲ 27.8
	不明	0	-	0	-	0	-	0	-	0	-	0	-

表2-3 工事目的・主たる工事目的別 受注件数 (設問Ⅲ、Ⅳ 個別工事内容による推定値)

(単位:件, 対前年同期比 %, 寄与度 %)

目的	住宅						非住宅建築物					
	工事目的別 受注件数 (複数回答)			主たる工事目的別 受注件数			工事目的別 受注件数 (複数回答)			主たる工事目的別 受注件数		
	前年 同期比	寄与度		前年 同期比	寄与度		前年 同期比	寄与度		前年 同期比	寄与度	
総数	1,559,293	▲ 18.0		1,559,293	▲ 18.0		734,157	4.1		734,157	4.1	
劣化や壊れた部位の更新・修繕	1,436,021	▲ 19.7	▲ 18.6	1,426,807	▲ 20.0	▲ 18.8	629,332	3.4	3.0	622,984	3.3	2.8
増床	2,434	53.8	0.0	1,479	15.1	0.0	2,385	8.7	0.0	1,955	▲ 3.8	▲ 0.0
省エネルギー対策	108,941	1.9	0.1	55,535	33.4	0.7	55,020	1.6	0.1	30,832	▲ 5.6	▲ 0.3
高齢者・身体障害者対応	27,579	10.7	0.1	18,074	5.3	0.0	3,022	▲ 2.9	▲ 0.0	1,473	1.2	0.0
防災・防犯・安全性向上	18,673	▲ 3.7	▲ 0.0	6,795	▲ 39.0	▲ 0.2	15,985	11.4	0.2	12,516	26.4	0.4
用途変更	4,782	1,639.9	0.2	3,435	323,167.7	0.2	8,841	1,458.8	1.2	7,989	1,351.6	1.1
耐震性向上	5,042	6.7	0.0	2,898	323.4	0.1	4,827	96.3	0.3	1,766	29.8	0.1
屋上緑化, 壁面緑化	324	▲ 62.9	▲ 0.0	2	-	0.0	269	-	0.0	58	-	0.0
アスベスト対策	179	▲ 74.2	▲ 0.0	0	▲ 100.0	▲ 0.0	649	90.7	0.0	202	162.8	0.0
その他	55,795	9.8	0.3	44,268	▲ 2.1	▲ 0.1	60,398	7.8	0.6	54,383	0.2	0.0
不明	0	-	0.0	0	-	0.0	0	-	0.0	0	-	0.0

表2-4 工事部位・主たる工事部位別 受注件数（設問Ⅲ、Ⅳ 個別工事内容による推定値）

（単位：件，対前年同期比 %）

工事部位	住宅				非住宅建築物			
	工事部位別 受注件数 (複数回答)		主たる工事部位別 受注件数		工事部位別 受注件数 (複数回答)		主たる工事部位別 受注件数	
		前年 同期比		前年 同期比		前年 同期比		前年 同期比
総数	1,559,293	-	1,559,293	-	734,157	-	734,157	-
建築	1,065,285	▲ 7.0	888,042	▲ 9.2	382,467	11.1	335,166	10.1
基礎躯体	23,401	▲ 12.1	18,385	▲ 21.9	9,196	7.9	7,529	18.0
屋根屋上	151,752	1.2	116,778	▲ 4.8	39,194	16.9	33,724	19.9
外壁	150,366	14.8	125,069	8.2	38,755	17.0	33,608	20.3
内装	338,031	▲ 16.2	301,368	▲ 15.5	169,776	14.3	155,056	12.6
建具	260,458	▲ 0.5	203,510	▲ 3.0	75,598	11.0	61,780	6.6
その他建築	141,277	▲ 17.9	122,932	▲ 18.1	49,948	▲ 4.9	43,470	▲ 6.4
設備	822,717	▲ 22.3	594,094	▲ 29.3	497,822	3.6	369,855	▲ 3.2
防災関連設備	13,559	10.3	9,571	8.8	16,939	▲ 30.1	9,068	▲ 43.0
電気設備	123,434	▲ 19.3	65,947	▲ 36.8	172,678	▲ 5.2	124,581	▲ 13.6
中央監視設備	1,248	27.8	419	42.2	2,670	2.6	1,875	15.6
昇降機設備	3,436	13.0	1,946	28.8	1,276	▲ 44.9	1,030	▲ 54.5
空調調換気設備	85,060	▲ 17.8	42,772	▲ 40.1	123,453	10.7	96,388	7.7
給水給湯排水衛生器具設備	504,494	▲ 25.8	407,919	▲ 29.2	140,470	18.9	109,404	14.0
廃棄物処理設備	473	▲ 84.2	164	▲ 93.8	819	▲ 32.0	608	▲ 30.5
太陽光発電設備	3,933	▲ 43.6	3,315	▲ 30.4	3,234	80.3	1,610	▲ 9.1
その他設備	87,080	▲ 9.7	62,042	▲ 10.7	36,283	▲ 0.4	25,292	▲ 15.4
外構	47,134	▲ 15.6	36,436	▲ 21.4	18,401	71.9	13,737	67.3
その他	64,150	18.0	40,721	11.2	23,305	39.3	15,400	43.1
不明	0	-	0	-	0	-	0	-

表2-5 建築の時期、構造別 受注高（設問Ⅲ、Ⅳ 個別工事内容による推定値）

（単位：億円）

建築の時期	構造	計	木造	コンクリート系構造 (RC、SRC、など)	鉄骨造 (重量鉄骨造、軽量鉄骨造)	その他 ^(※)
住宅		10,668	4,889	5,022	647	110
2011年以降		634	335	280	17	2
2001～2010年		1,508	432	957	118	1
1991～2000年		1,524	498	928	98	0
1981～1990年		1,111	324	699	88	0
1971～1980年		765	129	533	99	5
1961～1970年		207	37	170	0	0
1951～1960年		40	34	4	2	0
1950年以前		26	26	0	0	0
不明		4,853	3,075	1,450	225	103
非住宅建築物		20,487	541	10,819	8,298	828
2011年以降		1,692	35	575	1,071	10
2001～2010年		1,767	31	1,055	670	11
1991～2000年		2,006	9	1,183	718	96
1981～1990年		1,502	30	1,000	435	38
1971～1980年		831	43	387	400	1
1961～1970年		432	0	221	201	10
1951～1960年		184	5	148	32	0
1950年以前		121	1	83	33	3
不明		11,952	387	6,167	4,737	660

(※)その他の項目には、構造が不明の場合を含む。

参考表1-1 業種・業者規模別 調査対象数・回収数<住宅>

(単位:業者)

業種・業者規模 (業者規模の区分は年間完成工事高別)	調査対象業者数	回収業者数(有効回答数)
計	3,000	1,638
一般土木建築工事業	265	188
3億円未満	27	16
3億円以上200億円未満	226	160
200億円以上	12	12
土木工事業	24	19
5,000万円未満	20	15
5,000万円以上	4	4
建築工事業	1,765	919
1億円未満	441	224
1億円以上2億円未満	93	49
2億円以上5億円未満	219	108
5億円以上10億円未満	158	71
10億円以上500億円未満	834	454
500億円以上	20	13
職別工事業	634	328
1億円未満	175	90
1億円以上100億円未満	455	236
100億円以上	4	2
管工事業	209	127
1億円未満	134	83
1億円以上	75	44
電気、機械器具設置工事業	103	57
2億円未満	78	46
2億円以上	25	11

参考表1-2 業種・業者規模別 調査対象数・回収数<非住宅建築物>

(単位:業者)

業種・業者規模 (業者規模の区分は年間完成工事高別)	調査対象業者数	回収業者数(有効回答数)
計	2,000	1,233
一般土木建築工事業	359	263
5億円未満	31	20
5億円以上1,500億円未満	321	236
1,500億円以上	7	7
土木工事業	18	12
5,000万円未満	8	5
5,000万円以上	10	7
建築工事業	735	421
3,000万円未満	168	93
3,000万円以上1億円未満	89	45
1億円以上3億円未満	53	34
3億円以上500億円未満	413	239
500億円以上	12	10
職別工事業	327	188
2億円未満	95	57
2億円以上100億円未満	224	128
100億円以上	8	3
管工事業	201	115
3億円未満	59	29
3億円以上200億円未満	127	76
200億円以上	15	10
電気、機械器具設置工事業	360	234
3億円未満	142	91
3億円以上200億円未満	200	128
200億円以上	18	15

<令和5年度計>

表1-1 受注高の推移

(単位: 億円, 対前年度比 %)

		計		住宅		非住宅建築物				
		受注高	前年度比	受注高	前年度比	受注高	前年度比			
令和3年度	上半期	57,848	116,979	10.0	19,061	37,477	17.5	38,787	79,501	6.8
	4~6月	27,583			9,159			18,423		
	7~9月	30,266			9,902			20,364		
	下半期	59,130			18,416			40,714		
令和4年度	10~12月	31,581	115,545	▲ 1.2	10,332	39,200	4.6	21,249	76,344	▲ 4.0
	1~3月	27,549			8,084			19,465		
	上半期	57,592			19,277			38,315		
	4~6月	28,027			9,100			18,927		
令和5年度	7~9月	29,565	132,739	14.9	10,177	42,710	9.0	19,389	90,029	17.9
	10~12月	28,603			19,924			38,029		
	1~3月	29,350			10,551			18,799		
	上半期	70,843			22,744			48,099		
令和5年度	4~6月	34,507	132,739	14.9	11,471	42,710	9.0	23,037	90,029	17.9
	7~9月	36,336			11,273			25,063		
	10~12月	61,895			19,966			41,929		
	1~3月	30,740			9,298			21,442		
令和5年度	1~3月	31,155			10,668			20,487		

表1-2 工事種類別 受注件数・受注高

(単位: 件, 億円, 対前年度比 %)

工事種類	計				住宅				非住宅建築物			
	受注件数		受注高		受注件数		受注高		受注件数		受注高	
		前年度比		前年度比		前年度比		前年度比		前年度比		前年度比
計	10,032,823	▲ 0.8	132,739	14.9	7,062,950	▲ 4.6	42,710	9.0	2,969,872	9.4	90,029	17.9
増築	15,813	▲ 22.2	4,501	▲ 14.1	5,871	▲ 45.8	513	2.7	9,942	4.9	3,988	▲ 15.9
一部改築	72,417	41.9	3,644	40.9	38,276	36.1	1,605	48.1	34,141	49.2	2,039	35.8
改装・改修	9,944,593	▲ 1.0	124,594	15.7	2,414,031	▲ 0.2	33,134	8.2	2,925,789	9.1	84,003	19.8
維持・修理					4,604,773	▲ 6.9	7,458	6.9				

(注) 数値は「計」「増築」「一部改築」「改装・改修」「維持・修理」別に独立して推定しているため、丸め誤差(調査票記載単位千円から億円への標準単位変換)により、「計」は必ずしも一致しない。

表1-3 業種・業者規模別 受注件数・受注高<住宅>

(単位: 件, 億円, 対前年度比 %)

業種・業者規模 (業者規模の区分は年間完成工事高別)	調査対象者数 ^(※)		受注件数		受注高	
		前年度比		前年度比		前年度比
計	60,530	▲ 12.7	7,062,950	▲ 4.6	42,710	9.0
一般土木建築工事業	2,343	▲ 4.9	48,653	8.6	786	▲ 25.1
3億円未満	1,980	▲ 5.0	25,195	29.5	217	▲ 50.7
3億円以上200億円未満	351	▲ 3.4	21,246	▲ 1.1	471	34.1
200億円以上	12	▲ 29.4	2,212	▲ 42.5	98	▲ 62.1
土木工事業	3,436	▲ 0.8	32,945	▲ 38.3	169	▲ 38.7
5,000万円未満	3,070	▲ 1.5	20,593	▲ 56.8	99	▲ 46.7
5,000万円以上	366	5.3	12,353	117.3	70	▲ 22.0
建築工事業	33,177	▲ 13.1	3,179,800	▲ 25.4	24,240	1.5
1億円未満	24,787	▲ 16.2	962,902	▲ 32.4	5,008	▲ 10.5
1億円以上2億円未満	3,739	▲ 2.5	247,361	▲ 29.0	2,177	▲ 1.8
2億円以上5億円未満	2,702	▲ 4.3	332,562	▲ 10.7	2,605	18.1
5億円以上10億円未満	993	▲ 3.7	199,275	▲ 6.8	1,986	15.0
10億円以上500億円未満	935	4.7	1,178,690	▲ 19.1	9,864	▲ 2.9
500億円以上	20	5.3	259,011	▲ 42.5	2,600	31.4
職別工事業	12,669	▲ 15.8	2,828,399	38.3	13,677	28.0
1億円未満	11,490	▲ 18.2	1,166,400	61.9	2,918	39.5
1億円以上100億円未満	1,175	17.2	1,078,888	10.7	8,791	26.2
100億円以上	4	0.0	583,111	66.2	1,967	21.1
管工事業	4,489	▲ 11.2	775,454	▲ 7.4	2,877	8.2
1億円未満	4,124	▲ 9.2	467,736	82.8	1,132	120.8
1億円以上	364	▲ 28.5	307,718	▲ 47.1	1,745	▲ 18.7
電気、機械器具設置工事業	4,415	▲ 14.5	197,699	25.0	961	49.6
2億円未満	4,305	▲ 15.0	100,763	▲ 17.6	432	6.3
2億円以上	110	11.2	96,937	170.5	529	124.0

(注) 復元集計のため、丸め誤差(調査票記載単位千円から億円への標準単位変換)により、「計」は必ずしも一致しない。

(※) 調査対象者数とは、各区分において、住宅に係る建築工事・建築設備工事の実績のあるすべての調査対象者数で、建設工事施工統計調査から推計したもの。

表1-4 業種・業者規模別 受注件数・受注高<非住宅建築物>

(単位:件, 億円, 対前年度比 %)

業種・業者規模 (業者規模の区分は年間完成工事高別)	調査対象者数 ^(※)		受注件数		受注高	
		前年度比		前年度比		前年度比
計	50,427	▲ 8.6	2,969,872	9.4	90,029	17.9
一般土木建築工事業	2,782	0.1	203,701	▲ 20.1	15,967	▲ 4.4
5億円未満	1,950	▲ 1.3	43,117	▲ 40.5	1,489	74.9
5億円以上1,500億円未満	825	4.2	124,443	23.6	7,686	45.5
1,500億円以上	7	▲ 30.0	36,142	▲ 55.8	6,793	▲ 35.7
土木工事業	3,773	▲ 1.1	31,209	259.0	1,517	49.1
5,000万円未満	3,067	0.4	20,702	577.4	524	10,140.0
5,000万円以上	706	▲ 7.0	10,507	86.4	993	▲ 1.9
建築工事業	20,035	▲ 8.3	884,634	19.7	33,807	55.6
3,000万円未満	9,438	▲ 11.2	116,175	10.9	1,329	▲ 1.8
3,000万円以上1億円未満	5,004	▲ 8.3	150,151	23.1	1,722	▲ 24.5
1億円以上3億円未満	2,961	▲ 4.0	102,611	▲ 32.6	2,000	▲ 34.7
3億円以上500億円未満	2,620	▲ 1.8	421,249	34.5	18,482	95.7
500億円以上	12	0.0	94,448	101.5	10,274	83.7
職別工事業	8,682	▲ 15.0	445,778	4.6	9,657	32.2
2億円未満	7,983	▲ 16.6	174,232	▲ 18.9	2,232	20.8
2億円以上100億円未満	691	9.0	263,050	32.3	6,432	36.5
100億円以上	8	▲ 27.3	8,496	▲ 30.5	994	33.3
管工事業	5,441	▲ 16.0	585,358	10.0	12,994	▲ 12.2
3億円未満	4,843	▲ 17.4	267,113	26.2	2,008	▲ 47.6
3億円以上200億円未満	583	▲ 3.1	190,994	1.8	4,551	▲ 4.2
200億円以上	15	0.0	127,251	▲ 4.4	6,436	3.4
電気, 機械器具設置工事業	9,712	▲ 3.2	819,192	8.7	16,087	8.8
3億円未満	8,910	▲ 2.6	426,034	22.3	4,374	14.1
3億円以上200億円未満	785	▲ 9.3	247,857	▲ 3.3	5,320	30.9
200億円以上	18	▲ 14.3	145,301	▲ 2.4	6,393	▲ 7.2

(注) 復元集計のため、丸め誤差(調査票記載単位千円から億円への標準単位変換)により、「計」は必ずしも一致しない。

(※) 調査対象者数とは、各区分において、非住宅建築物に係る建築工事・建築設備工事の実績のあるすべての調査対象者数で、建設工事施工統計調査から推計したものの。

表1-5 元請建築工事受注額に占めるリフォーム・リニューアル工事の割合別 事業者数

(単位:業者)

元請建築工事受注額に占める リフォーム・リニューアル工事の割合	4~6月	7~9月	10~12月	1~3月
住宅	60,527	60,527	60,527	60,527
0%	1,783	888	472	473
0%を超え20%未満	2,970	3,196	2,069	2,035
20%以上40%未満	1,279	1,402	1,127	1,044
40%以上60%未満	1,226	1,259	458	443
60%以上80%未満	1,021	612	565	346
80%以上	36,467	37,162	29,785	30,078
不明	0	0	0	0
非住宅建築物	50,426	50,426	50,426	50,426
0%	783	656	318	430
0%を超え20%未満	1,406	1,507	1,377	1,349
20%以上40%未満	531	886	788	754
40%以上60%未満	1,026	850	615	407
60%以上80%未満	555	953	755	490
80%以上	26,329	26,303	19,939	18,993
不明	0	0	0	0

(注) 建築工事の総合計(元請工事受注高)が0の者を除く。

表2-1-1 令和5年度 用途別 受注高 (設問Ⅲ、Ⅳ 個別工事内容による推定値)

(単位:億円, 対前年度比 %, 対前年同期比 %)

用途	令和5年度 受注分		4~6月		7~9月		10~12月		1~3月	
		前年度比		前年同期比		前年同期比		前年同期比		前年同期比
合計	132,739	14.9	34,507	23.1	36,336	22.9	30,740	7.5	31,155	6.2
住宅	42,710	9.0	11,471	26.0	11,274	10.8	9,298	▲ 0.8	10,668	1.2
一戸建住宅	22,700	6.4	6,386	23.1	5,946	8.7	5,122	▲ 4.0	5,246	▲ 1.8
一戸建店舗等併用住宅	395	▲ 42.9	169	▲ 16.0	124	▲ 42.7	65	▲ 66.0	37	▲ 55.0
長屋建住宅	145	15.8	16	▲ 37.6	79	160.0	24	▲ 1.0	27	▲ 41.9
共同住宅	19,470	14.3	4,900	33.0	5,124	14.9	4,087	7.0	5,358	5.6
専有・専用部分	7,579	14.9	2,140	40.7	1,852	8.1	1,442	3.7	2,146	8.8
共用部分	8,856	16.9	2,165	31.9	2,326	4.0	1,990	26.3	2,377	11.8
専有・専用部分・共用部分全て	3,034	6.0	596	14.1	947	84.7	656	▲ 23.2	835	▲ 14.3
不明	0	▲ 100.0	0	-	0	-	0	-	0	▲ 100.0
不明	0	-	0	-	0	-	0	-	0	-
非住宅建築物	90,029	17.9	23,037	21.7	25,063	29.3	21,442	11.5	20,487	9.0
事務所	24,728	46.9	5,687	57.0	7,452	101.5	6,220	31.4	5,369	12.2
飲食店	1,656	6.9	419	4.7	519	36.0	356	▲ 0.7	362	▲ 11.5
物販店舗	9,695	29.8	2,076	16.5	2,434	21.4	2,425	37.6	2,760	43.9
生産施設(工場, 作業場)	17,991	▲ 0.4	4,465	▲ 18.5	5,466	27.8	4,120	▲ 5.2	3,940	▲ 0.7
倉庫・流通施設	3,865	34.3	1,205	71.1	1,141	64.8	702	▲ 0.2	818	5.2
学校の校舎	8,526	19.6	2,696	47.3	3,032	67.6	1,258	▲ 24.0	1,540	▲ 16.0
医療施設	4,966	15.0	1,729	99.5	1,022	▲ 11.4	1,234	24.8	982	▲ 25.0
宿泊施設	4,147	57.7	900	142.5	963	75.4	1,236	20.2	1,049	54.0
老人福祉施設	2,020	6.1	390	▲ 33.3	697	63.0	600	63.7	333	▲ 36.6
その他の非住宅建築物	12,434	▲ 8.3	3,470	5.7	2,337	▲ 46.8	3,292	0.1	3,335	28.7
不明	0	-	0	-	0	-	0	-	0	-

表2-1-2 用途、構造別 受注高 (設問Ⅲ、Ⅳ 個別工事内容による推定値)

(単位:億円, 対前年度比 %)

用途	構造	計		木造		コンクリート系構造 (RC, SRCなど)		鉄骨造 (重量鉄骨造, 軽量鉄骨造)		その他 ^(※)	
			前年度比		前年度比		前年度比		前年度比		前年度比
合計		132,739	14.9	24,581	7.9	68,221	14.2	37,381	32.3	2,555	▲ 46.0
住宅		42,710	9.0	21,438	6.5	18,753	13.7	2,314	2.5	205	▲ 33.9
一戸建住宅		22,700	6.4	20,521	7.1	1,065	26.6	1,021	▲ 7.0	93	▲ 60.6
一戸建店舗等併用住宅		395	▲ 42.9	198	▲ 27.2	114	▲ 50.2	84	▲ 54.7	0	▲ 100.0
長屋建住宅		145	15.8	42	▲ 22.2	59	507.7	44	▲ 27.7	0	-
共同住宅		19,470	14.3	677	6.3	17,515	13.6	1,165	27.4	112	66.6
専有・専用部分		7,579	14.9	342	1.4	6,686	16.3	528	13.1	23	▲ 47.1
共用部分		8,856	16.9	224	25.6	8,131	15.1	414	31.8	88	313.6
専有・専用部分・共用部分全て		3,034	6.0	111	▲ 8.3	2,699	3.6	223	67.0	2	▲ 54.3
不明		0	▲ 100.0	0	-	0	▲ 100.0	0	-	0	-
不明		0	-	0	-	0	-	0	-	0	-
非住宅建築物		90,029	17.9	3,143	18.3	49,468	14.4	35,068	34.8	2,350	▲ 46.9
事務所		24,728	46.9	616	64.8	16,191	45.6	7,684	58.0	236	▲ 51.0
飲食店		1,656	6.9	249	▲ 15.2	707	▲ 9.3	649	45.6	52	66.2
物販店舗		9,695	29.8	210	▲ 2.6	4,745	29.4	4,532	38.9	208	▲ 35.2
生産施設(工場, 作業場)		17,991	▲ 0.4	267	12.4	6,138	7.7	11,344	3.2	242	▲ 78.8
倉庫・流通施設		3,865	34.3	72	▲ 1.9	1,239	39.3	2,432	35.9	123	▲ 2.0
学校の校舎		8,526	19.6	220	68.0	6,503	8.2	1,618	135.4	185	▲ 38.1
医療施設		4,966	15.0	242	▲ 13.8	3,477	10.8	1,199	57.3	48	▲ 64.7
宿泊施設		4,147	57.7	215	29.1	3,267	61.8	621	63.1	44	▲ 28.8
老人福祉施設		2,020	6.1	151	49.4	1,503	9.0	335	1.3	32	▲ 66.6
その他の非住宅建築物		12,434	▲ 8.3	903	15.1	5,697	▲ 33.4	4,654	86.6	1,180	▲ 31.7
不明		0	-	0	-	0	-	0	-	0	-

(※)その他の項目には、構造が不明の場合を含む。

表2-2 発注者、工事種類別 受注高 (設問Ⅲ、Ⅳ 個別工事内容による推定値)

(単位:億円, 対前年度比 %)

発注者	工事種類	計		増築, 一部改築 (建築工事届あり)		増築, 一部改築 (建築工事届なし)		増築, 一部改築 (建築工事届不明)		改装・改修		維持・修理	
			前年度比		前年度比		前年度比		前年度比		前年度比		前年度比
合計		132,739	14.9	4,668	▲ 11.5	3,477	36.2	0	-	104,279	24.8	20,315	▲ 16.0
住宅		42,710	9.0	573	40.1	1,545	31.5	0	-	33,134	8.2	7,458	6.9
公共		2,992	12.4	25	▲ 53.2	45	480.1	0	-	2,416	6.8	506	50.1
個人		27,687	6.0	398	22.0	1,336	24.1	0	-	20,993	6.9	4,960	▲ 2.4
居住者		24,421	4.8	395	25.6	1,288	24.6	0	-	18,495	5.5	4,244	▲ 4.2
非居住者(オーナー)		3,266	15.9	3	▲ 73.4	49	13.8	0	-	2,498	18.3	716	10.0
管理組合		7,131	11.3	2	-	4	▲ 41.3	0	-	6,241	8.4	884	38.3
民間企業等		4,900	22.4	149	415.2	160	92.3	0	-	3,485	17.2	1,107	20.4
不明		0	-	0	-	0	-	0	-	0	-	0	-
非住宅建築物		90,029	17.9	4,094	▲ 15.8	1,932	40.3	0	-	71,146	34.5	12,857	▲ 25.2
公共		17,586	19.3	1,011	33.7	263	▲ 34.8	0	-	14,437	37.0	1,875	▲ 38.2
個人		2,517	22.3	181	10.4	63	▲ 27.1	0	-	1,826	47.4	447	▲ 21.5
管理組合		912	34.4	0	▲ 100.0	44	2,221.5	0	-	648	31.7	220	23.0
民間企業等		69,013	17.2	2,902	▲ 26.3	1,562	76.4	0	-	54,235	33.5	10,314	▲ 23.1
不明		0	-	0	-	0	-	0	-	0	-	0	-

令和5年度計 (3)