

国土交通省総合政策局  
建設経済統計調査室  
令和6年1月31日(水)公表

# 建築着工統計調査報告

令和5年12月分

令和6年1月分は2月29日(木)公表予定

※問い合わせ先

国土交通省総合政策局建設経済統計調査室

電話	03-5253-8111
担当	小林（課長補佐） 28-641
	熊谷（係長） 28-647
	草野 28-648

この統計調査報告の概要は、国土交通省ホームページでもご覧いただけます。

[https://www.mlit.go.jp/statistics/details/jutaku\\_list.html](https://www.mlit.go.jp/statistics/details/jutaku_list.html)

## 令和 5 年 12 月の新設住宅着工戸数（概要）

12月の新設住宅着工は、分譲住宅は増加したが、持家及び貸家が減少したため、全体で前年同月比4.0%の減少となった。また、季節調整済年率換算値では前月比3.1%の増加となった。

## 1. 総戸数

- 新設住宅着工戸数は 64,586 戸。
  - ・前年同月比 4.0%減, 7か月連続の減少。
- 新設住宅着工床面積は 5,018千㎡。
  - ・前年同月比 5.8%減, 11か月連続の減少。
- 季節調整済年率換算値では 814千戸。
  - ・前月比 3.1%増, 先月の減少から再びの増加

## 2. 利用関係別戸数

## ①持家

- 持家は 17,031戸（前年同月比 13.8%減, 25か月連続の減少）
  - ・民間資金による持家は 15,574戸（同 13.7%減, 24か月連続の減少）
  - ・公的資金による持家は 1,457戸（同 14.9%減, 26か月連続の減少）

民間資金による持家が減少し、公的資金による持家も減少したため、持家全体で減少となった。

## ②貸家

- 貸家は 25,869戸（前年同月比 3.6%減, 5か月連続の減少）
  - ・民間資金による貸家は 24,113戸（同 2.9%減, 2か月連続の減少）
  - ・公的資金による貸家は 1,756戸（同 13.2%減, 3か月連続の減少）

民間資金による貸家が減少し、公的資金による貸家も減少したため、貸家全体で減少となった。

## ③分譲住宅

- 分譲住宅は 21,320戸（前年同月比 5.5%増, 7か月ぶりの増加）
  - ・マンションは 9,722戸（同 19.8%増, 先月の減少から再びの増加）
  - ・一戸建住宅は 11,470戸（同 4.2%減, 14か月連続の減少）

一戸建住宅は減少したが、マンションが増加したため、分譲住宅全体で増加となった。

### 3. 地域別戸数

○首都圏 総戸数（前年同月比 3.2%増）  
 持家（同 9.2%減），貸家（同 0.1%増），  
 分譲住宅（同 12.0%増）  
 うちマンション（同 18.4%増），うち一戸建住宅（同 5.0%増）

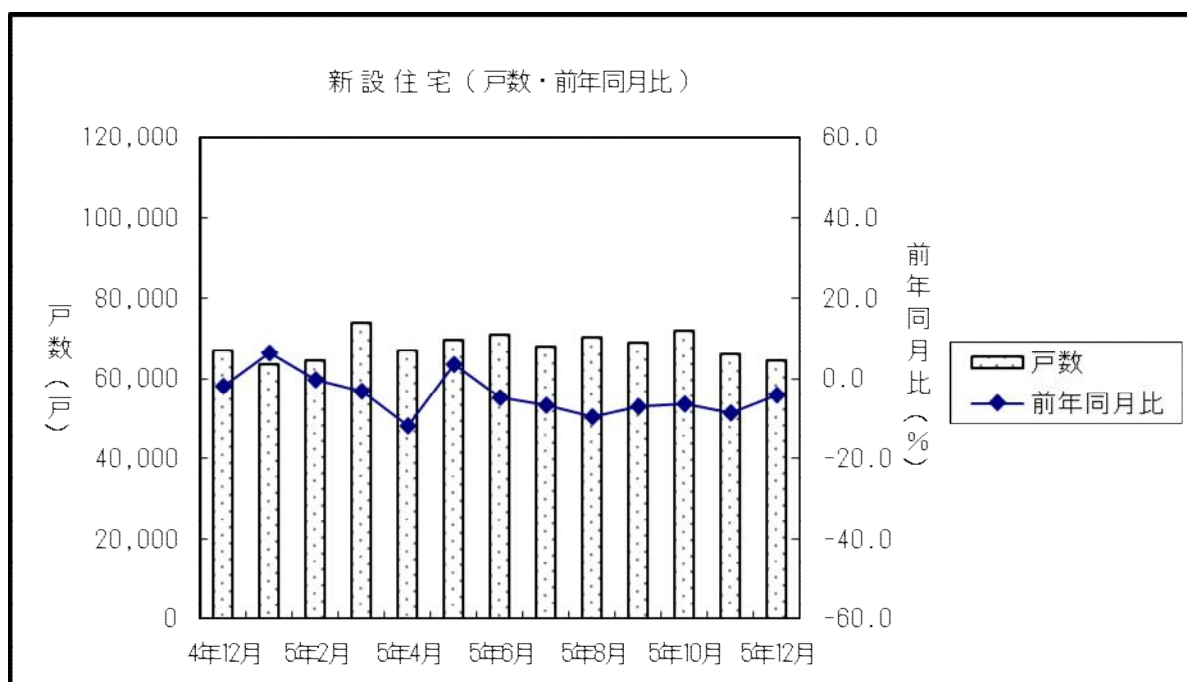
○中部圏 総戸数（前年同月比 10.7%減）  
 持家（同 13.5%減），貸家（同 19.9%減），  
 分譲住宅（同 4.8%増）  
 うちマンション（同 43.9%増），うち一戸建住宅（同 10.0%減）

○近畿圏 総戸数（前年同月比 7.1%減）  
 持家（同 10.0%減），貸家（同 11.1%減），  
 分譲住宅（同 2.7%増）  
 うちマンション（同 19.0%増），うち一戸建住宅（同 6.5%減）

○その他地域 総戸数（前年同月比 7.2%減）  
 持家（同 16.8%減），貸家（同 2.0%増），  
 分譲住宅（同 4.2%減）  
 うちマンション（同 15.3%増），うち一戸建住宅（同 12.5%減）

### 4. その他

○建築工法別  
 ・プレハブは， 7,444戸（前年同月比 7.0%減，7か月連続の減少）  
 ・ツーバイフォーは， 7,150戸（前年同月比 0.4%増，先月の減少から再びの増加）



資料2

(単位:戸, 千㎡, %)

	新設住宅着工戸数, 床面積												季節調整値						
	総計	新設住宅着工戸数				床面積				持家		貸家		給与住宅		分譲住宅		年率 (千戸)	前月比
		前年比	前年比	前年比	前年比	前年比	前年比	前年比	前年比	前年比	前年比	前年比	前年比	前年比					
平成25年度	987,254	10.6	87,313	9.9	352,841	11.5	369,993	15.3	5,272	-10.9	259,148	3.8							
平成26年度	880,470	-10.8	74,007	-15.2	278,221	-21.1	358,340	-3.1	7,867	49.2	236,042	-8.9							
平成27年度	920,537	4.6	75,592	2.1	284,441	2.2	383,678	7.1	5,832	-25.9	246,586	4.5							
平成28年度	974,137	5.8	78,705	4.1	291,783	2.6	427,275	11.4	5,793	-0.7	249,286	1.1							
平成29年度	946,396	-2.8	75,829	-3.7	282,111	-3.3	410,355	-4.0	5,435	-6.2	248,495	-0.3							
平成30年度	952,936	0.7	76,573	1.0	287,710	2.0	390,093	-4.9	7,958	46.4	267,175	7.5							
令和元年度	883,687	-7.3	73,107	-4.5	283,338	-1.5	334,509	-14.2	6,108	-23.2	259,732	-2.8							
令和2年度	812,164	-8.1	66,299	-9.3	263,097	-7.1	303,018	-9.4	6,908	13.1	239,141	-7.9							
令和3年度	865,909	6.6	71,161	7.3	281,279	6.9	330,752	9.2	5,494	-20.5	248,384	3.9							
令和4年度	860,828	-0.6	68,651	-3.5	248,132	-11.8	347,427	5.0	5,720	4.1	259,549	4.5							
4.1-4.12	859,529	0.4	69,010	-2.3	253,287	-11.3	345,080	7.4	5,675	1.5	255,487	4.7							
5.1-5.12	819,623	-4.6	64,178	-7.0	224,352	-11.4	343,894	-0.3	5,078	-10.5	246,299	-3.6							
4.4-4.12	659,105	-1.0	52,807	-3.9	195,653	-12.5	266,109	5.7	4,607	4.1	192,736	3.8							
5.4-5.12	617,900	-6.3	48,333	-8.5	171,873	-12.2	262,576	-1.3	3,965	-13.9	179,486	-6.9							
4年12月	67,249	-1.7	5,328	-6.6	19,768	-13.0	26,845	6.4	436	-15.0	20,200	1.4	844	-1.2					
5年1月	63,604	6.6	5,075	2.2	16,627	-8.3	24,041	4.2	238	-26.3	22,698	25.0	869	3.1					
2月	64,426	-0.3	5,201	-1.5	18,368	-4.6	24,692	4.7	304	-5.0	21,062	-1.8	857	-1.5					
3月	73,693	-3.2	5,568	-6.5	17,484	-13.6	32,585	0.9	571	34.4	23,053	-0.4	864	0.9					
4月	67,250	-11.9	5,283	-13.9	18,597	-11.6	28,685	-2.8	267	-48.9	19,701	-21.8	780	-9.7					
5月	69,561	3.5	5,487	-1.4	18,853	-11.5	28,695	10.5	624	78.8	21,389	9.1	857	9.8					
6月	71,015	-4.8	5,722	-5.1	20,325	-12.4	30,112	-0.6	494	13.6	20,084	-2.9	816	-4.8					
7月	68,151	-6.7	5,377	-8.6	20,689	-7.8	30,170	1.6	313	6.1	16,979	-17.6	783	-4.0					
8月	70,389	-9.4	5,529	-10.5	20,984	-5.9	29,364	-6.2	454	-52.4	19,587	-15.5	813	3.9					
9月	68,941	-6.8	5,348	-8.6	19,527	-12.3	29,735	-2.9	413	17.7	19,266	-7.3	804	-1.1					
10月	71,769	-6.3	5,451	-9.6	18,078	-17.2	31,671	-1.0	438	-52.3	21,582	-1.2	805	0.1					
11月	66,238	-8.5	5,119	-11.8	17,789	-17.3	28,275	-5.3	596	72.3	19,578	-5.2	789	-2.0					
12月	64,586	-4.0	5,018	-5.8	17,031	-13.8	25,869	-3.6	366	-16.1	21,320	5.5	814	3.1					

## 資料3

## マンション、分譲一戸建、プレハブ、ツーバイフォー、着工戸数

(単位:戸, %)

	分譲住宅				プレハブ				ツーバイフォー	
	マンション		分譲に占める割合	一戸建		新設に占める割合			前年比	
		前年比			前年比					
平成25年度	123,818	-0.2	47.8	133,906	7.5	149,756	11.7	15.2	120,520	9.1
平成26年度	110,215	-11.0	46.7	124,221	-7.2	140,157	-6.4	15.9	111,549	-7.4
平成27年度	118,432	7.5	48.0	126,235	1.6	143,164	2.1	15.6	115,391	3.4
平成28年度	112,354	-5.1	45.1	134,700	6.7	147,594	3.1	15.2	123,572	7.1
平成29年度	108,278	-3.6	43.6	137,849	2.3	136,245	-7.7	14.4	119,695	-3.1
平成30年度	119,683	10.5	44.8	144,905	5.1	130,916	-3.9	13.7	116,690	-2.5
令和元年度	111,615	-6.7	43.0	146,154	0.9	124,575	-4.8	14.1	107,322	-8.0
令和2年度	108,188	-3.1	45.2	129,351	-11.5	107,688	-13.6	13.3	89,580	-16.5
令和3年度	102,762	-5.0	41.4	144,124	11.4	114,282	6.1	13.2	96,450	7.7
令和4年度	113,900	10.8	43.9	144,321	0.1	111,945	-2.0	13.0	91,856	-4.8
4.1-4.12	108,198	6.8	42.3	145,992	3.5	112,528	-0.8	13.1	91,233	-5.0
5.1-5.12	107,879	-0.3	43.8	137,286	-6.0	103,403	-8.1	12.6	90,792	-0.5
4.4-4.12	80,782	7.2	41.9	110,960	1.7	87,320	-2.0	13.2	71,264	-6.8
5.4-5.12	74,761	-7.5	41.7	103,925	-6.3	78,778	-9.8	12.7	70,200	-1.5
4年12月	8,117	14.5	40.2	11,977	-5.9	8,003	-15.5	11.9	7,122	-8.9
5年1月	11,990	69.6	52.8	10,576	-3.9	7,325	-10.0	11.5	6,137	4.8
2月	9,750	0.2	46.3	11,202	-3.3	8,796	5.0	13.7	6,774	9.4
3月	11,378	7.2	49.4	11,583	-6.9	8,504	-2.2	11.5	7,681	-3.0
4月	7,233	-43.0	36.7	12,362	-0.8	8,378	-3.8	12.5	6,598	-13.7
5月	9,700	28.2	45.4	11,615	-2.5	9,369	3.9	13.5	7,323	1.8
6月	8,422	7.2	41.9	11,606	-8.5	9,476	-12.3	13.3	7,590	-6.8
7月	5,797	-28.0	34.1	11,066	-11.2	9,719	-4.0	14.3	7,780	1.8
8月	7,894	-26.4	40.3	11,589	-6.1	9,251	-11.2	13.1	7,976	-0.5
9月	8,148	-2.8	42.3	11,014	-10.4	8,801	-5.0	12.8	8,771	4.6
10月	10,174	9.4	47.1	11,368	-8.8	8,460	-24.0	11.8	8,940	0.8
11月	7,671	-5.2	39.2	11,835	-4.3	7,880	-20.0	11.9	8,072	-2.1
12月	9,722	19.8	45.6	11,470	-4.2	7,444	-7.0	11.5	7,150	0.4

注) マンション (利用関係……分譲住宅, 建て方……共同住宅, 構造……鉄骨鉄筋コンクリート造, 鉄筋コンクリート造, 鉄骨造)  
 一戸建 (利用関係……分譲住宅, 建て方……一戸建)

(単位：戸、%)

	三大都市圏計		首都圏										中部圏									
	総数	前年比	埼玉県		千葉県		東京都		神奈川県		総数	前年比	岐阜県		静岡県		愛知県		三重県			
			戸数	前年比	戸数	前年比	戸数	前年比	戸数	前年比			戸数	前年比	戸数	前年比	戸数	前年比	戸数	前年比	戸数	前年比
令和3年度	79,688	-10.1	48,819	-11.2	4,823	-13.6	4,022	-24.0	29,216	-12.1	10,758	-0.7	9,095	-1.2	223	-46.7	303	-68.7	8,423	16.3	146	-74.7
令和4年度	89,554	12.4	56,337	15.4	5,158	6.9	6,481	61.1	32,036	9.7	12,662	17.7	8,560	-5.9	110	-50.7	374	23.4	7,434	-11.7	642	339.7
4.1-4.12	84,523	6.2	52,379	4.8	5,551	39.6	6,310	76.0	29,579	-5.3	10,939	-2.2	9,145	5.3	31	-90.1	363	-3.7	8,179	6.1	572	102.1
5.1-5.12	86,014	1.8	52,746	0.7	5,822	4.9	5,745	-9.0	25,840	-12.6	15,339	40.2	9,540	4.3	520	1,577.4	914	151.8	7,879	-3.7	227	-60.3
4.4-4.12	63,108	8.3	39,678	9.9	3,892	23.0	4,830	90.0	23,058	1.6	7,898	2.3	6,708	0.8	31	-86.1	219	37.7	5,886	-4.0	572	291.8
5.4-5.12	59,568	-5.6	36,087	-9.1	4,556	17.1	4,094	-15.2	16,862	-26.9	10,575	33.9	7,688	14.6	441	1,322.6	759	246.6	6,331	7.6	157	-72.6
令和4年12月	6,617	17.8	4,799	27.0	278	17.8	1,374	685.1	2,548	-10.7	599	16.1	595	35.8	25	-	0	-	570	30.1	0	-
令和5年 1月	10,278	119.0	6,642	124.6	736	308.9	429	-10.8	4,093	211.3	1,384	41.1	815	71.9	0	-	155	-	660	39.2	0	-
2月	7,732	-1.4	5,472	-1.9	332	37.2	1,106	23.7	2,816	-11.6	1,218	-3.1	380	-58.5	39	-	0	-100.0	271	-67.2	70	-
3月	8,436	-5.0	4,545	9.1	198	-84.0	116	10.5	2,069	2.3	2,162	169.2	657	-37.3	40	-	0	-100.0	617	-37.9	0	-
4月	6,035	-37.3	3,759	-32.7	263	-60.6	70	-76.4	2,196	-26.6	1,230	-24.4	781	-37.0	0	-	243	252.2	538	-50.0	0	-100.0
5月	8,032	46.6	5,091	40.9	421	-50.9	1,109	118.3	1,960	21.6	1,601	152.1	681	8.8	110	-	102	-	469	-15.6	0	-100.0
6月	5,011	-6.8	2,531	-31.9	623	456.3	216	29.3	1,091	-51.1	601	-50.4	819	103.7	9	50.0	42	-	768	176.3	0	-100.0
7月	4,426	-27.6	2,425	-31.3	286	793.8	70	-81.8	1,885	-17.7	184	-77.7	823	45.7	9	-	132	-	682	89.4	0	-100.0
8月	6,644	-25.2	4,204	-21.9	389	-63.4	201	-79.4	2,396	-13.3	1,218	109.6	1,257	29.7	187	-	27	-	988	11.6	55	-34.5
9月	6,415	-3.6	2,947	-25.6	476	336.7	279	13.0	1,414	-41.0	778	-35.7	873	61.7	9	-	0	-100.0	864	92.9	0	-
10月	8,381	6.9	5,063	9.3	902	229.2	659	0.5	1,926	-42.7	1,576	57.8	822	3.8	117	-	93	-	612	-22.7	0	-
11月	6,632	1.9	4,386	-1.6	624	24.8	274	23.4	2,008	-30.0	1,480	70.9	776	-20.8	0	-	0	-100.0	776	-15.8	0	-
12月	7,992	20.8	5,681	18.4	572	105.8	1,216	-11.5	1,986	-22.1	1,907	218.4	856	43.9	0	-100.0	120	-	634	11.2	102	-

	近畿圏												その他の地域			
	総数	前年比	滋賀県		京都府		大阪府		兵庫県		奈良県		和歌山県		総数	前年比
			戸数	前年比	戸数	前年比	戸数	前年比	戸数	前年比	戸数	前年比	戸数	前年比		
令和3年度	21,774	-10.9	1,806	138.9	2,397	-17.5	14,364	2.4	2,933	-53.4	205	-45.6	69	-26.6	23,074	17.8
令和4年度	24,657	13.2	497	-72.5	2,432	1.5	16,108	12.1	4,869	66.0	456	122.4	295	327.5	24,346	5.5
4.1-4.12	22,999	10.0	872	-36.9	2,383	23.5	14,075	-0.9	4,882	60.5	515	43.1	272	-	23,675	9.0
5.1-5.12	23,728	3.2	780	-10.6	2,537	6.5	15,106	7.3	5,035	3.1	178	-65.4	92	-66.2	21,865	-7.6
4.4-4.12	16,722	7.9	164	-85.1	1,602	-0.9	10,533	-2.7	3,794	105.6	426	267.2	203	-	17,674	3.5
5.4-5.12	15,793	-5.6	447	172.6	1,707	6.6	9,531	-9.5	3,960	4.4	148	-65.3	0	-100.0	15,193	-14.0
令和4年12月	1,223	-12.6	117	15.8	69	-69.7	688	-21.6	291	50.0	58	-	0	-	1,500	1.8
令和5年 1月	2,821	123.5	0	-	628	76.4	1,525	171.8	546	83.8	30	-37.5	92	-	1,712	-28.0
2月	1,880	39.4	81	-	202	41.3	1,523	87.6	74	-73.9	0	-100.0	0	-100.0	2,018	7.0
3月	3,234	-11.8	252	-64.4	0	-100.0	2,527	16.5	455	-10.3	0	-	0	-	2,942	69.4
4月	1,495	-46.7	0	-	63	-80.4	851	-48.3	561	-25.4	20	566.7	0	-100.0	1,198	-60.8
5月	2,260	82.4	186	-	526	504.6	1,161	35.6	359	21.3	28	-	0	-	1,668	-20.3
6月	1,661	32.0	69	-	322	37.6	1,116	40.6	154	-33.0	0	-	0	-	3,411	37.8
7月	1,178	-41.6	0	-	99	-35.3	863	-39.3	216	-49.9	0	-100.0	0	-	1,371	-29.3
8月	1,183	-53.4	0	-100.0	161	-54.8	424	-75.3	598	66.0	0	-	0	-100.0	1,250	-32.0
9月	2,595	20.6	39	-	85	-50.0	2,025	29.7	446	107.4	0	-100.0	0	-100.0	1,733	0.0
10月	2,496	3.2	0	-	89	-52.7	1,423	11.6	984	3.0	0	-	0	-	1,793	23.2
11月	1,470	37.1	0	-	205	791.3	854	49.8	411	55.1	0	-100.0	0	-	1,039	-34.4
12月	1,455	19.0	153	30.8	157	127.5	814	18.3	231	-20.6	100	72.4	0	-	1,730	15.3

\* マンション：利用関係…分譲住宅、建て方…共同住宅、構造…鉄骨鉄筋コンクリート造・鉄筋コンクリート造・鉄骨造

	首都圏								中部圏							
	総数		持家		貸家		分譲		総数		持家		貸家		分譲	
	前年比	前年比	前年比	前年比	前年比	前年比	前年比	前年比	前年比	前年比	前年比	前年比	前年比	前年比	前年比	
平成27年度	318,142	2.9	59,880	0.1	134,912	7.4	121,898	1.0	104,625	5.6	43,317	1.9	37,711	12.9	22,931	2.4
平成28年度	343,148	7.9	59,672	-0.3	153,742	14.0	128,393	5.3	108,451	3.7	43,926	1.4	40,915	8.5	23,152	1.0
平成29年度	327,384	-4.6	56,756	-4.9	148,557	-3.4	120,538	-6.1	107,562	-0.8	41,945	-4.5	39,736	-2.9	25,256	9.1
平成30年度	327,128	-0.1	57,662	1.6	140,539	-5.4	126,343	4.8	113,998	6.0	43,099	2.8	40,567	2.1	29,120	15.3
令和元年度	300,309	-8.2	57,329	-0.6	122,971	-12.5	118,358	-6.3	108,608	-4.7	42,940	-0.4	34,460	-15.1	30,300	4.1
令和2年度	285,860	-4.8	56,141	-2.1	118,499	-3.6	109,473	-7.5	93,904	-13.5	38,853	-9.5	28,318	-17.8	25,353	-16.3
令和3年度	297,152	4.0	61,265	9.1	126,574	6.8	107,831	-1.5	103,521	10.2	41,495	6.8	33,016	16.6	28,421	12.1
令和4年度	302,403	1.8	53,138	-13.3	131,419	3.8	116,676	8.2	97,736	-5.6	36,769	-11.4	32,909	-0.3	27,372	-3.7
令和4年12月	23,568	-1.9	4,090	-19.5	9,688	-1.0	9,711	6.8	7,947	-2.6	2,943	-11.2	2,805	2.0	2,161	3.9
令和5年 1月	24,703	9.9	3,658	-17.1	9,742	-4.6	11,205	46.2	7,176	7.7	2,612	-5.4	2,326	18.7	2,225	15.9
2月	23,917	-5.9	4,082	-11.4	9,465	-10.9	10,320	1.9	7,055	-16.8	2,859	-7.2	2,285	-16.4	1,766	-33.0
3月	26,447	0.7	3,644	-16.2	13,455	4.7	9,264	3.0	7,649	-14.0	2,617	-12.0	2,894	-6.0	2,073	-24.0
4月	23,945	-8.3	3,703	-18.5	11,128	1.4	9,065	-13.8	7,552	-12.7	2,681	-13.5	2,632	5.9	2,207	-26.1
5月	26,479	13.7	4,036	-8.7	11,823	16.5	10,439	20.5	7,423	-5.6	2,623	-16.8	2,665	12.8	2,107	-7.6
6月	23,320	-6.1	4,292	-12.6	11,241	5.2	7,704	-15.3	8,070	-8.0	2,973	-10.5	2,865	-13.9	2,177	3.6
7月	22,275	-12.1	4,005	-19.4	11,141	-4.5	7,101	-17.9	8,291	3.0	3,108	-4.4	3,033	16.1	2,131	-0.6
8月	25,394	-4.1	4,483	-5.7	11,330	3.4	9,521	-8.7	8,980	-1.7	3,174	-3.8	3,188	2.4	2,592	-0.7
9月	22,461	-13.8	4,009	-19.0	10,597	-10.2	7,674	-17.2	8,103	-0.5	3,064	-5.0	2,742	-2.9	2,286	11.0
10月	25,813	-3.8	4,034	-14.6	11,529	-5.7	10,203	3.7	7,833	-5.8	2,756	-13.3	2,752	2.5	2,233	-7.3
11月	24,751	-0.3	3,953	-9.9	10,980	3.3	9,710	-0.0	7,649	-14.8	2,713	-15.4	2,699	-15.4	2,203	-13.9
12月	24,332	3.2	3,714	-9.2	9,694	0.1	10,873	12.0	7,093	-10.7	2,547	-13.5	2,248	-19.9	2,265	4.8

	近畿圏								その他の圏							
	総数		持家		貸家		分譲		総数		持家		貸家		分譲	
	前年比	前年比	前年比	前年比	前年比	前年比	前年比	前年比	前年比	前年比	前年比	前年比	前年比	前年比	前年比	
平成27年度	138,247	3.9	34,487	4.0	54,153	1.1	48,517	7.5	359,523	6.0	146,757	2.8	156,902	7.6	53,240	11.3
平成28年度	141,981	2.7	36,578	6.1	59,866	10.5	45,012	-7.2	380,557	5.9	151,607	3.3	172,752	10.1	52,729	-1.0
平成29年度	136,197	-4.1	34,626	-5.3	58,442	-2.4	42,613	-5.3	375,253	-1.4	148,784	-1.9	163,620	-5.3	60,088	14.0
平成30年度	145,225	6.6	36,088	4.2	58,058	-0.7	50,152	17.7	366,585	-2.3	150,861	1.4	150,929	-7.8	61,560	2.4
令和元年度	135,857	-6.5	36,544	1.3	50,912	-12.3	47,324	-5.6	338,913	-7.5	146,525	-2.9	126,166	-16.4	63,750	3.6
令和2年度	128,116	-5.7	33,755	-7.6	47,938	-5.8	45,372	-4.1	304,284	-10.2	134,348	-8.3	108,263	-14.2	58,943	-7.5
令和3年度	136,012	6.2	35,795	6.0	55,716	16.2	43,459	-4.2	329,224	8.2	142,724	6.2	115,446	6.6	68,673	16.5
令和4年度	142,245	4.6	32,146	-10.2	63,619	14.2	45,250	4.1	318,444	-3.3	126,079	-11.7	119,480	3.5	70,251	2.3
令和4年12月	10,986	7.7	2,499	-16.5	5,407	37.0	2,980	-8.0	24,748	-4.9	10,236	-9.8	8,945	2.3	5,348	-3.1
令和5年 1月	11,245	28.8	2,145	-11.4	4,785	35.9	4,280	55.1	20,480	-6.2	8,212	-3.8	7,188	-2.7	4,988	-14.1
2月	10,673	20.3	2,579	8.5	4,574	33.4	3,499	16.3	22,781	4.3	8,848	-3.8	8,368	23.1	5,477	-3.7
3月	13,445	2.0	2,277	-11.9	6,242	20.8	4,885	-9.5	26,152	-5.9	8,946	-13.4	9,994	-10.8	6,831	13.2
4月	10,360	-20.9	2,309	-14.0	4,665	-20.5	3,327	-26.5	25,393	-10.7	9,904	-7.5	10,260	0.6	5,102	-28.9
5月	10,649	9.9	2,334	-7.7	4,490	6.2	3,788	31.2	25,010	-5.2	9,860	-12.0	9,717	5.3	5,055	-12.3
6月	10,705	-8.4	2,509	-17.3	4,826	-11.4	3,306	5.3	28,920	-1.3	10,551	-11.6	11,180	3.2	6,897	8.6
7月	10,541	-7.9	2,674	-7.9	4,892	5.4	2,921	-24.1	27,044	-4.0	10,902	-3.6	11,104	3.1	4,826	-19.2
8月	10,305	-18.8	2,658	-5.8	4,543	-16.0	2,905	-33.1	25,710	-12.6	10,669	-6.6	10,303	-12.8	4,569	-21.1
9月	11,923	-1.4	2,578	-8.9	5,070	-4.7	4,242	9.8	26,454	-4.6	9,876	-12.2	11,326	6.0	5,064	-9.3
10月	12,445	-10.6	2,531	-14.1	5,812	-5.5	4,068	-2.8	25,678	-6.7	8,757	-20.3	11,578	5.9	5,078	-6.1
11月	10,311	-8.6	2,435	-15.9	4,630	-16.5	3,192	13.3	23,527	-13.8	8,688	-21.2	9,966	-5.2	4,473	-19.4
12月	10,205	-7.1	2,250	-10.0	4,807	-11.1	3,060	2.7	22,956	-7.2	8,520	-16.8	9,120	2.0	5,122	-4.2

## 令和 5 年 12 月の建築物の着工床面積（概要）

## 〔民間非居住建築物〕

前年同月と比較すると、店舗、工場及び倉庫は減少したが、事務所が増加したため、全体で増加となった。

1. 全建築物の着工床面積は 871万㎡、前年同月比 2.9%減

○2か月連続の減少

○公共の建築主は 28万㎡（前年同月比 4.7%増、先月の減少から再びの増加）

○民間の建築主は 843万㎡（同 3.1%減、2か月連続の減少）

2. 民間建築主

○居住用は 525万㎡（前年同月比 5.3%減、11か月連続の減少）

○非居住用は 318万㎡（前年同月比 0.8%増、先月の減少から再びの増加）

## ① 主な用途別（民間非居住用）

・ 鉱業，採石業，砂利採取業，建設業用は	5万㎡	（前年同月比	15.9%減）
・ 製 造 業用は	71万㎡	（ 同	15.5%減）
・ 情 報 通 信 業用は	2万㎡	（ 同	56.6%減）
・ 卸 売 業 ， 小 売 業用は	37万㎡	（ 同	17.9%減）
・ 金 融 業 ， 保 険 業用は	1万㎡	（ 同	16.8%減）
・ 不 動 産 業用は	8万㎡	（ 同	5.0%増）
・ 宿 泊 業 ， 飲 食 サービス業用は	30万㎡	（ 同	157.0%増）
・ 医 療 ， 福 祉用は	28万㎡	（ 同	13.7%減）
・ そ の 他 の サービス業用は	64万㎡	（ 同	188.3%増）

## ② 主な使途別（民間非居住用）

・ 事 務 所 は	88万㎡	（前年同月比	195.5%増，	9か月ぶりの増加）
・ 店 舗 は	30万㎡	（ 同	16.6%減，	2か月連続の減少）
・ 工 場 は	55万㎡	（ 同	17.6%減，	先月の増加から再びの減少）
・ 倉 庫 は	70万㎡	（ 同	21.2%減，	3か月ぶりの減少）



着工建築物用途別・使途別床面積の推移（民間建築主）

（単位：棟、千㎡、％）

	非居住計（民間）			[ 使 途 別 ]												[ 用 途 別 ]								
	事務所		店 舗		工 場		倉 庫		鉱業、採石業、砂利採取業、建設業用			製造業用			情報通信用									
	棟数	床面積	棟数	床面積	棟数	床面積	棟数	床面積	棟数	床面積	棟数	床面積	棟数	床面積	棟数	床面積	棟数	床面積						
		前年比		前年比		前年比		前年比		前年比		前年比		前年比		前年比		前年比						
平成25年度	75,056	47,859	7.4	9,515	4,999	-5.9	10,034	8,326	12.5	7,356	7,890	-3.8	12,955	6,842	9.5	3,342	875	20.3	9,910	8,061	3.9	540	329	-4.5
平成26年度	72,143	45,013	-5.9	9,503	5,097	2.0	9,433	7,112	-14.6	7,497	7,482	-5.2	12,560	8,003	17.0	3,748	955	9.1	10,348	7,920	-1.7	461	600	82.5
平成27年度	71,923	44,098	-2.0	10,112	5,261	3.2	8,509	6,029	-15.2	7,938	8,739	16.8	13,198	7,921	-1.0	4,281	1,045	9.5	11,243	8,976	13.3	619	328	-45.3
平成28年度	73,324	45,299	2.7	10,289	5,805	10.3	8,275	5,570	-7.6	7,918	8,162	-6.6	14,067	8,496	7.3	4,061	1,118	6.9	11,007	8,624	-3.9	643	420	27.9
平成29年度	74,955	47,293	4.4	10,463	5,536	-4.6	7,749	5,493	-1.4	8,019	9,073	11.2	14,100	9,768	15.0	4,214	1,148	2.7	11,782	9,701	12.5	578	359	-14.5
平成30年度	72,844	46,037	-2.7	10,196	5,322	-3.9	7,248	5,179	-5.7	8,282	9,889	9.0	13,789	8,625	-11.7	4,186	1,217	6.0	12,489	11,017	13.6	458	454	26.4
令和元年度	69,621	43,019	-6.6	10,692	5,442	2.3	6,158	4,118	-20.5	7,279	7,638	-22.8	13,765	9,904	14.8	4,219	1,056	-13.3	11,049	9,029	-18.0	474	415	-8.5
令和2年度	61,217	40,030	-6.9	9,599	5,047	-7.3	5,010	4,035	-2.0	6,139	5,827	-23.7	13,963	11,741	18.6	4,488	1,135	7.5	9,358	6,802	-24.7	406	405	-2.5
令和3年度	62,172	43,738	9.3	10,051	6,796	34.6	5,457	4,174	3.4	6,741	7,081	21.5	12,588	13,249	12.8	4,651	1,040	-8.3	10,805	8,415	23.7	382	635	56.9
令和4年度	63,328	43,296	-1.0	9,473	5,432	-20.1	5,669	4,241	1.6	7,050	8,684	22.6	12,304	12,734	-3.9	4,257	953	-8.4	11,298	9,931	18.0	478	490	-22.8
4.1-4.12	63,403	43,652	-0.5	9,590	5,143	-27.4	5,795	4,147	-2.7	7,221	8,602	27.4	12,248	13,191	1.3	4,310	931	-12.2	11,343	9,979	24.5	454	517	-7.6
5.1-5.12	59,540	39,463	-9.6	8,880	5,168	0.5	5,220	3,893	-6.1	5,993	7,163	-16.7	11,724	12,380	-6.1	4,050	937	0.7	10,403	8,291	-16.9	417	442	-14.5
4.4-4.12	49,656	33,950	-0.3	7,395	4,153	-28.5	4,518	3,199	-0.8	5,570	6,910	28.2	9,678	9,904	-0.6	3,353	738	-12.9	8,674	7,916	24.6	376	396	-22.9
5.4-5.12	45,868	30,116	-11.3	6,802	3,889	-6.4	4,069	2,851	-10.9	4,513	5,389	-22.0	9,098	9,551	-3.6	3,146	722	-2.2	7,779	6,276	-20.7	315	348	-12.2
4年12月	5,085	3,158	-29.3	752	297	-49.7	452	359	-20.0	522	672	2.0	961	884	-49.4	311	63	-47.1	899	834	-9.3	32	45	209.2
5年1月	4,546	3,590	22.2	661	600	71.3	382	411	62.7	474	577	20.1	833	1,128	13.2	320	71	40.7	916	642	2.5	33	50	367.1
2月	4,436	3,216	-7.0	694	326	9.9	398	330	-14.3	500	648	16.8	862	1,136	-6.5	291	68	-0.1	832	737	10.2	25	12	-69.8
3月	4,690	2,540	-23.2	723	353	3.0	371	301	-3.0	506	549	-16.5	931	565	-47.5	293	76	2.8	876	636	-17.2	44	32	-54.6
4月	5,350	4,348	-3.5	841	430	-15.1	435	326	-18.7	571	880	-8.0	1,078	1,686	13.0	362	100	-3.8	937	912	-17.6	32	11	-33.1
5月	4,804	2,872	-22.5	735	359	-4.5	477	301	-10.7	485	459	-48.7	993	853	-25.4	350	115	48.0	756	456	-51.8	28	59	33.0
6月	5,304	2,947	-35.1	779	364	-25.0	485	267	-33.0	536	586	-44.8	1,106	831	-45.4	392	82	-9.2	975	710	-39.6	23	44	-8.8
7月	5,046	3,195	-31.1	755	518	-27.2	441	287	-34.4	519	538	-22.6	980	817	-45.0	343	65	-26.9	852	635	-18.0	39	98	484.7
8月	5,006	3,280	-11.5	734	261	-30.7	444	320	7.3	477	389	-46.2	928	1,336	10.5	347	97	13.6	719	453	-45.4	78	12	-78.2
9月	5,248	3,228	-2.0	767	344	-33.7	409	347	9.4	488	783	34.4	1,111	765	-14.9	341	79	30.2	937	1,032	27.1	23	36	18.1
10月	5,310	4,109	26.9	757	388	-9.4	459	413	26.3	520	557	-23.4	1,058	1,692	170.7	359	66	-30.5	878	607	-23.8	38	36	-60.0
11月	5,114	2,956	-6.6	750	349	-23.4	485	290	-10.3	509	644	7.5	907	874	35.7	353	65	-11.0	877	766	19.3	29	32	-30.7
12月	4,686	3,183	0.8	684	877	195.5	434	299	-16.6	408	554	-17.6	937	697	-21.2	299	53	-15.9	848	705	-15.5	25	20	-56.6

（注）四捨五入の関係で一致しないことがある。

## 着工建築物用途別・用途別床面積の推移（民間建築主）

（単位：棟、千㎡、％）

	卸売業、小売業用			金融業、保険業用			不動産業用			宿泊業、飲食サービス業用			医療、福祉用			その他のサービス業用		
	棟数	床面積		棟数	床面積		棟数	床面積		棟数	床面積		棟数	床面積		棟数	床面積	
		前年比	前年比		前年比	前年比		前年比	前年比		前年比	前年比						
平成25年度	12,077	10,159	12.7	656	654	40.2	2,164	1,499	-31.4	4,019	1,427	15.3	11,256	10,019	22.0	11,154	4,572	25.0
平成26年度	11,462	8,773	-13.6	667	414	-36.7	2,119	1,767	17.9	3,635	1,401	-1.8	9,742	8,252	-17.6	10,766	3,825	-16.3
平成27年度	10,300	7,495	-14.6	746	698	68.5	2,604	2,305	30.5	3,923	1,797	28.3	8,450	6,245	-24.3	11,238	4,100	7.2
平成28年度	10,234	7,502	0.1	690	339	-51.5	3,435	2,048	-11.1	4,287	2,721	51.4	8,765	6,530	4.6	10,583	3,796	-7.4
平成29年度	9,597	6,918	-7.8	616	567	67.6	3,200	2,674	30.5	4,848	3,597	32.2	8,399	5,557	-14.9	10,491	3,347	-11.8
平成30年度	9,063	6,640	-4.0	519	423	-25.5	3,144	2,038	-23.8	4,896	3,544	-1.5	7,665	4,838	-12.9	10,448	3,731	11.5
令和元年度	7,681	5,332	-19.7	491	324	-23.5	3,189	2,683	31.7	5,137	3,200	-9.7	7,386	5,108	5.6	11,476	3,519	-5.7
令和2年度	6,901	5,274	-1.1	470	247	-23.5	2,453	2,786	3.8	3,145	1,966	-38.5	6,790	4,355	-14.7	8,579	3,419	-2.8
令和3年度	7,445	5,925	12.3	477	456	84.2	2,550	3,000	7.7	3,759	1,853	-5.7	6,335	4,350	-0.1	8,933	3,194	-6.6
令和4年度	7,116	5,373	-9.3	416	345	-24.3	2,833	1,725	-42.5	5,353	2,075	12.0	6,237	4,327	-0.6	9,586	3,177	-0.6
4.1-4.12	7,379	5,462	-8.8	434	320	-31.2	2,716	1,624	-55.3	5,162	1,798	-5.8	6,350	4,442	-0.1	9,480	3,048	-4.3
5.1-5.12	6,480	4,909	-10.1	448	432	34.8	3,203	1,323	-18.5	4,996	2,066	14.9	5,782	3,783	-14.8	9,258	3,670	20.4
4.4-4.12	5,694	4,150	-10.0	323	248	-35.3	2,144	1,384	-49.8	4,184	1,467	-3.6	4,938	3,418	2.7	7,384	2,341	-5.9
5.4-5.12	5,058	3,686	-11.2	355	335	34.8	2,514	983	-29.0	3,827	1,458	-0.6	4,483	2,874	-15.9	7,056	2,834	21.1
4年12月	583	444	-21.7	27	17	-59.3	257	78	-77.5	475	116	-10.4	542	329	-7.2	786	221	-32.3
5年1月	500	492	44.2	30	49	88.6	219	126	18.9	401	408	363.0	420	300	-5.1	721	335	120.3
2月	471	393	-32.2	31	12	9.4	214	95	44.4	371	67	-59.2	454	327	2.3	714	339	33.8
3月	451	338	-13.7	32	35	2.1	256	120	75.7	397	133	71.0	425	282	-27.4	767	162	-46.3
4月	563	380	-33.0	43	26	28.0	257	208	-10.4	336	108	-53.4	449	317	-23.4	1,020	369	39.2
5月	571	403	-4.4	43	42	-31.4	297	133	157.0	458	100	-17.6	449	361	11.0	721	293	61.7
6月	563	373	-17.5	44	58	169.2	293	86	-70.0	525	144	15.2	504	344	-9.4	742	208	-23.6
7月	569	409	-36.8	43	39	21.4	202	49	-76.6	416	180	-40.8	446	235	-31.5	814	494	1.8
8月	523	361	-1.9	43	20	43.4	282	79	-7.2	520	168	42.0	556	334	-11.9	649	237	24.1
9月	517	401	4.8	45	30	-44.8	292	70	-15.1	346	137	-4.8	544	331	-8.7	758	190	-31.1
10月	615	642	47.2	34	8	-47.0	291	203	84.8	398	231	109.4	624	393	-22.2	800	217	-24.5
11月	587	352	-18.4	33	97	710.0	329	73	-70.9	383	92	-53.1	520	275	-27.7	802	188	16.8
12月	550	365	-17.9	27	14	-16.8	271	82	5.0	445	297	157.0	391	284	-13.7	750	638	188.3

（注）四捨五入の関係で一致しないことがある。

建築着工統計調査報告

(令和5年12月分)

表1. 建築物：総括表

		床面積の合計			工事費予定額		
		千平方メートル	対前月比(%)	対前年同月比(%)	百万円	対前月比(%)	対前年同月比(%)
建築物計		8,712	2.3	△2.9	2,568,503	13.8	23.7
建築	公共	282	4.7	4.7	141,814	23.8	33.9
	国	28	△50.3	10.5	19,019	△38.6	93.8
	都道府県	105	83.7	81.6	47,076	115.1	135.5
	市区町村	148	△4.4	△20.1	75,718	22.8	△0.5
主別	民間	8,430	2.3	△3.1	2,426,689	13.3	23.2
	会社	5,085	0.5	1.2	1,328,768	3.0	15.9
	会社でない団体	736	95.4	18.0	456,375	181.6	154.0
	個人	2,609	△7.1	△14.4	641,547	△7.1	△0.3
用途	居住用	5,286	△1.1	△5.2	1,298,508	△1.0	9.2
	居住専用	4,983	△1.1	△6.0	1,188,137	△0.0	7.7
	居住産業併用	303	△1.3	9.9	110,370	△10.0	27.5
別	非居住用	3,426	8.1	1.0	1,269,996	34.3	43.3
	農林水産業用	46	△28.1	△16.9	6,732	△46.8	△22.8
	鉱業、採石業、砂利採取業、建設業用	53	△18.8	△16.2	9,944	△27.5	△12.6
	製造業用	705	△8.0	△15.7	207,902	△23.7	△18.1
	電気・ガス・熱供給・水道業用	32	16.1	12.1	11,345	△3.5	74.9
	情報通信業用	20	△38.4	△56.6	8,464	△56.8	△72.5
	運輸業用	532	△26.8	△30.8	82,944	△38.5	△26.1
	卸売業、小売業用	366	3.6	△17.7	77,131	0.5	△12.3
	金融業、保険業用	14	△85.3	△16.8	5,845	△85.4	△27.5
	不動産業用	82	11.7	5.0	27,452	29.2	40.6
	宿泊業、飲食サービス業用	300	225.8	154.0	158,672	405.3	267.3
	教育、学習支援業用	149	△22.4	△10.6	65,027	△17.8	16.0
	医療、福祉用	310	8.2	△8.5	111,528	17.1	3.9
	その他のサービス業用	644	235.9	177.4	424,769	608.2	532.5
	公務用	85	△25.7	△21.9	48,900	△9.5	3.9
その他	87	0.1	△0.5	23,342	1.5	△12.9	
構造別	木造	3,534	△7.3	△8.5	754,720	△6.1	8.2
	非木造	5,178	10.1	1.4	1,813,784	24.8	31.6
	鉄骨鉄筋コンクリート造	82	4.5	△42.5	39,779	11.3	△44.6
	鉄筋コンクリート造	1,789	0.9	5.3	632,474	13.3	27.7
	鉄骨造	3,206	15.6	0.6	1,124,411	32.1	39.9
	コンクリートブロック造	4	△16.6	△4.6	1,061	△24.2	7.8
その他	95	35.9	29.4	16,059	129.9	148.2	

表2. 建築物：建築主別、用途別 床面積の合計（千平方メートル）

用途別	床面積の合計		公		民		間	
	千平方メートル	対前年同月比(%)	計	対前年同月比(%)	計	対前年同月比(%)	計	対前年同月比(%)
合計	8,712	△2.9	282	4.7	8,430	△3.1		
居住用	5,286	△5.2	39	8.6	5,247	△5.3		
居住専用	4,983	△6.0	38	17.3	4,944	△6.1		
居住産業併用	303	9.9	1	△79.7	302	11.0		
非居住用	3,426	1.0	243	4.1	3,183	0.8		
農林水産業用	46	△16.9	1	△0.5	45	△17.1		
鉱業、採石業、砂利採取業、建設業用	53	△16.2	0	△100.0	53	△15.9		
製造業用	705	△15.7	0	△98.7	705	△15.5		
電気・ガス・熱供給・水道業用	32	12.1	0	△52.1	32	13.3		
情報通信用	20	△56.6	0	-	20	△56.6		
運輸業用	532	△30.8	0	108.9	531	△30.9		
卸売業、小売業用	366	△17.7	1	587.1	365	△17.9		
金融業、保険業用	14	△16.8	0	-	14	△16.8		
不動産業用	82	5.0	0	-	82	5.0		
宿泊業、飲食サービス業用	300	154.0	3	22.7	297	157.0		
教育、学習支援業用	149	△10.6	104	25.1	46	△45.8		
医療、福祉用	310	△8.5	26	169.5	284	△13.7		
その他のサービス業用	644	177.4	6	△44.7	638	188.3		
公務用	85	△21.9	82	△23.4	4	45.5		
その他	87	△0.5	19	25.0	68	△5.9		

表3. 建築物：構造別、用途別 床面積の合計（千平方メートル）

用途別	床面積の合計		木		非木		造	
	千平方メートル	対前年同月比(%)	計	対前年同月比(%)	計	対前年同月比(%)	計	対前年同月比(%)
合計	8,712	△2.9	3,534	△8.5	5,178	1.4		
居住用	5,286	△5.2	3,280	△9.0	2,005	1.7		
居住専用	4,983	△6.0	3,246	△9.1	1,736	0.3		
居住産業併用	303	9.9	34	△1.5	269	11.5		
非居住用	3,426	1.0	254	△1.0	3,172	1.2		
農林水産業用	46	△16.9	14	△6.5	31	△20.9		
鉱業、採石業、砂利採取業、建設業用	53	△16.2	15	△7.7	37	△19.3		
製造業用	705	△15.7	10	△27.7	696	△15.5		
電気・ガス・熱供給・水道業用	32	12.1	3	57.8	29	8.6		
情報通信用	20	△56.6	1	41.3	19	△57.9		
運輸業用	532	△30.8	3	109.6	529	△31.1		
卸売業、小売業用	366	△17.7	17	△3.5	349	△18.2		
金融業、保険業用	14	△16.8	1	△55.2	14	△14.1		
不動産業用	82	5.0	8	△40.2	74	14.6		
宿泊業、飲食サービス業用	300	154.0	25	△25.9	275	226.0		
教育、学習支援業用	149	△10.6	13	6.2	137	△11.9		
医療、福祉用	310	△8.5	69	△19.8	241	△4.7		
その他のサービス業用	644	177.4	59	98.2	585	189.1		
公務用	85	△21.9	3	△29.3	82	△21.5		
その他	87	△0.5	13	44.1	74	△5.8		

表4. 新設住宅：総括表

		戸数			床面積の合計		
		戸	対前月比(%)	対前年同月比(%)	千平方メートル	対前月比(%)	対前年同月比(%)
新設住宅計		64,586	△2.5	△4.0	5,018	△2.0	△5.8
建築別	公共民間	690	17.5	8.5	36	△11.7	8.3
	民間	63,896	△2.7	△4.1	4,981	△1.9	△5.9
利用関係別	持家	17,031	△4.3	△13.8	1,919	△4.7	△15.4
	貸家	25,869	△8.5	△3.6	1,242	△7.8	△1.3
	給与住宅	366	△38.6	△16.1	28	△28.8	△18.4
	分譲住宅	21,320	8.9	5.5	1,828	6.4	3.5
	民間資金	59,758	△2.1	△2.2	4,598	△1.8	△4.2
資金別	公的資金	4,828	△6.9	△21.6	420	△3.6	△20.2
	公営住宅	646	134.1	31.6	34	68.6	32.2
	住宅金融機構融資住宅	1,834	1.4	△20.5	181	△0.5	△22.7
	都市再生機構建設住宅	0	△100.0	△100.0	0	△100.0	△100.0
	その他の住宅	2,348	△18.7	△28.6	205	△8.0	△22.1
構造別	木造	35,730	△7.8	△4.4	3,228	△6.4	△8.9
	非木造	28,856	5.0	△3.4	1,790	7.3	0.3
	鉄骨鉄筋コンクリート造	367	△35.0	58.2	21	△48.2	40.9
	鉄筋コンクリート造	20,567	11.7	△0.1	1,197	16.9	6.7
	鉄骨造	7,852	△7.1	△12.4	566	△5.5	△11.7
	コンクリートブロック造	39	△7.1	8.3	3	△19.4	4.4
	その他	31	72.2	△41.5	3	62.6	△27.3

表5. 新設住宅：資金別、利用関係別 戸数 (戸)

利用関係別	資金別		民間資金住宅		公的資金住宅		住宅金融機構	
	合計	対前年同月比(%)	合計	対前年同月比(%)	合計	対前年同月比(%)	住宅金融機構	対前年同月比(%)
合計	64,586	△4.0	59,758	△2.2	4,828	△21.6	1,834	△20.5
持家	17,031	△13.8	15,574	△13.7	1,457	△14.9	489	△32.9
貸家	25,869	△3.6	24,113	△2.9	1,756	△13.2	253	34.6
給与住宅	366	△16.1	347	3.3	19	△81.0	1	-
分譲住宅	21,320	5.5	19,724	10.3	1,596	△31.2	1,091	△21.5

表6. 新設住宅：構造別、建て方別 利用関係別 戸数 (戸)

構造別・建て方別	利用関係別	合計				
		合計	持家	貸家	給与住宅	分譲住宅
合計	計	64,586	17,031	25,869	366	21,320
	一戸建住宅	28,925	16,900	434	121	11,470
	長屋建住宅	5,326	95	5,137	57	37
	共同住宅	30,335	36	20,298	188	9,813
木造	計	35,730	15,080	9,337	226	11,087
	一戸建住宅	26,511	15,028	405	84	10,994
	長屋建住宅	4,279	47	4,175	55	2
	共同住宅	4,940	5	4,757	87	91
非木造	計	28,856	1,951	16,532	140	10,233
	一戸建住宅	2,414	1,872	29	37	476
	長屋建住宅	1,047	48	962	2	35
	共同住宅	25,395	31	15,541	101	9,722

表7. 枠組壁工法(ツーバイ・フォー) 新設住宅 戸数 (戸)

利用関係別	合計		持家		貸家		給与住宅		分譲住宅	
	戸	対前年同月比(%)	戸	対前年同月比(%)	戸	対前年同月比(%)	戸	対前年同月比(%)	戸	対前年同月比(%)
木造	7,150	0.4	2,419	△1.3	3,964	8.9	10	△65.5	757	△24.5

表8. プレハブ新設住宅 戸数 (戸)

構造別	戸	対前年同月比(%)	利用関係別	戸	対前年同月比(%)
合計	7,444	△7.0	持家	2,112	△19.1
木造	897	7.4	貸家	4,745	△5.8
鉄筋コンクリート造	183	90.6	給与住宅	67	509.1
鉄骨造	6,364	△10.0	分譲住宅	520	50.3

表9. 都道府県別・地域別・都市圏別：総括表

	建築物				新設住宅					
	床面積の合計		工事費予定額	戸数の合計		床面積の合計		資金別		
	千平方メートル	対前年同月比 %		戸	対前年同月比 %	千平方メートル	対前年同月比 %	民間資金	公的資金	
総数	8,712	△2.9	2,568,503	64,586	△4.0	5,018	△5.8	59,758	4,828	
都道府県別	1 北海道	220	△5.0	60,752	1,968	△1.0	149	△7.2	1,865	103
	2 青森	48	△18.6	13,602	276	△28.5	27	△25.6	275	1
	3 岩手	58	△26.4	12,417	502	△14.5	35	△22.4	485	17
	4 宮城	136	△40.1	33,136	1,206	△13.5	84	△19.9	1,093	113
	5 秋田	43	34.3	12,204	211	△23.0	19	△22.9	186	25
	6 山形	62	8.6	15,795	280	△30.5	24	△35.5	277	3
	7 福島	117	4.6	32,418	595	△24.7	57	△20.4	566	29
	8 茨城	281	50.1	52,275	1,286	△8.5	115	△12.2	1,202	84
	9 栃木	117	△10.8	25,445	901	12.5	82	3.0	713	188
	10 群馬	122	△21.2	32,582	684	△24.4	68	△25.8	657	27
	11 埼玉	448	△17.0	102,428	4,332	△1.1	356	△0.4	3,916	416
	12 千葉	408	△23.9	116,459	4,083	0.3	300	△5.5	3,772	311
	13 東京都	1,518	70.4	758,555	10,091	△0.2	672	2.8	9,207	884
	14 神奈川県	583	1.2	168,039	5,826	16.3	439	18.5	5,763	63
	15 新潟	121	30.2	24,984	503	△17.5	49	△18.0	450	53
	16 富山	77	△22.4	17,413	290	△29.8	29	△26.1	259	31
	17 石川	65	△26.8	17,132	378	0.0	39	2.4	370	8
	18 福井	35	△43.3	6,631	205	△25.7	20	△26.8	200	5
	19 山梨	43	△30.1	12,776	237	△32.5	24	△32.5	198	39
	20 長野	187	△0.7	48,071	984	△12.0	89	△17.0	875	109
	21 岐阜	102	△68.3	23,479	635	△32.5	62	△33.1	586	49
	22 静岡県	244	△24.1	61,001	1,512	△9.9	136	△10.7	1,312	200
	23 愛知県	541	△0.5	131,167	4,226	△11.0	338	△12.6	3,864	362
	24 三重	107	13.5	27,847	720	23.9	66	15.0	648	72
	25 滋賀	107	△8.3	22,367	812	△1.9	69	△8.9	747	65
	26 京都	116	△21.4	31,125	1,210	16.1	87	10.1	981	229
	27 大阪	644	△31.6	170,443	5,049	△7.2	320	△8.3	4,843	206
	28 兵庫県	265	△8.9	61,597	2,312	△12.8	176	△8.9	2,120	192
	29 奈良	113	77.3	24,896	604	4.5	52	5.9	534	70
	30 和歌山	31	△50.5	6,646	218	△50.9	21	△47.3	205	13
	31 鳥取	30	20.9	6,925	221	20.1	19	4.3	214	7
	32 島根	32	6.9	8,080	283	43.7	20	23.2	265	18
	33 岡山	106	△5.1	30,065	646	△36.0	58	△33.2	602	44
	34 広島	140	3.0	32,654	1,296	16.2	108	9.3	1,211	85
	35 山口	99	31.0	31,941	483	△15.1	41	△15.4	441	42
	36 徳島	72	53.5	26,776	218	△18.4	24	△11.6	208	10
	37 香川	81	27.1	20,496	442	40.8	40	24.2	407	35
	38 愛媛	80	0.5	15,115	532	△1.3	46	△7.8	441	91
	39 高知	21	△30.8	3,904	139	△46.3	12	△50.5	124	15
	40 福岡	406	2.7	91,400	2,947	△8.0	227	△10.0	2,745	202
	41 佐賀	77	8.5	17,964	619	37.9	54	34.8	542	77
	42 長崎	60	△12.3	15,028	403	△29.8	35	△24.5	402	1
	43 熊本	132	3.7	30,572	1,004	△11.0	81	△3.6	894	110
	44 大分	75	△4.4	17,528	561	36.5	40	5.6	546	15
	45 宮崎	88	54.6	17,097	586	45.4	42	11.1	564	22
	46 鹿児島	116	△9.4	37,047	968	△5.0	80	△6.2	902	66
	47 沖縄	139	3.0	42,229	1,102	7.3	89	10.0	1,081	21
地域別	1 北海道	220	△5.0	60,752	1,968	△1.0	149	△7.2	1,865	103
	2 東北	465	△18.0	119,572	3,070	△19.9	246	△23.1	2,882	188
	3 関東	3,706	13.5	1,316,631	28,424	1.0	2,144	0.1	26,303	2,121
	4 北陸	298	△13.1	66,160	1,376	△17.9	137	△16.6	1,279	97
	5 中部	994	△22.5	243,494	7,093	△10.7	603	△12.7	6,410	683
	6 近畿	1,275	△21.3	317,074	10,205	△7.1	724	△7.7	9,430	775
	7 中国	407	7.7	109,665	2,929	△4.7	246	△8.4	2,733	196
	8 四国	253	15.2	66,291	1,331	△3.5	122	△8.9	1,180	151
	9 九州	954	3.1	226,636	7,088	△1.4	558	△4.2	6,595	493
	10 沖縄	139	3.0	42,229	1,102	7.3	89	10.0	1,081	21
都市圏別	1 首都圏	2,957	16.3	1,145,482	24,332	3.2	1,767	4.0	22,658	1,674
	2 中部圏	994	△22.5	243,494	7,093	△10.7	603	△12.7	6,410	683
	3 近畿圏	1,275	△21.3	317,074	10,205	△7.1	724	△7.7	9,430	775
	4 その他	3,486	△1.0	862,453	22,956	△7.2	1,924	△10.7	21,260	1,696

表10. 都道府県別・地域別・都市圏別：利用関係別表

		新設住宅・利用関係別													
		戸数の合計		持家		貸家		給与住宅		分譲住宅					
										うち		うち		うち	
		戸	%	戸	%	戸	%	戸	%	戸	%	マンション	%	戸	%
総数	64,586	△4.0	17,031	△13.8	25,869	△3.6	366	△16.1	21,320	5.5	9,722	19.8	11,470	△4.2	
1 北海道	1,968	△1.0	591	△10.2	1,128	27.7	19	△76.3	230	△37.2	0	△100.0	201	△16.6	
2 青森	276	△28.5	168	△20.4	46	△58.9	20	1,900.0	42	△32.3	0	0.0	42	△32.3	
3 岩手	502	△14.5	192	△20.3	279	17.2	4	-	27	△75.0	0	△100.0	27	△37.2	
4 宮城	1,206	△13.5	289	△15.7	714	△2.3	1	△50.0	202	△36.5	0	△100.0	202	△26.5	
5 秋田	211	△23.0	124	△11.4	67	△30.2	0	△100.0	20	△45.9	0	0.0	20	△45.9	
6 山形	280	△30.5	146	△20.2	92	△9.8	0	△100.0	42	△64.1	0	△100.0	42	△33.3	
7 福島	595	△24.7	291	△19.6	157	△41.9	2	△33.3	145	△6.5	0	0.0	145	△6.5	
8 茨城	1,286	△8.5	587	△15.1	433	2.6	5	△61.5	261	△6.8	55	-	206	△26.4	
9 栃木	901	△12.5	385	△12.1	267	29.0	14	600.0	235	52.6	86	-	149	△3.2	
10 群馬	684	△24.4	332	△24.4	109	△37.4	4	-	239	△18.2	75	50.0	164	△32.2	
11 埼玉	4,332	△1.1	1,040	△7.7	1,376	△15.0	3	△40.0	1,913	17.4	572	105.8	1,341	0.6	
12 千葉	4,083	0.3	718	△15.9	1,275	15.0	27	440.0	2,063	△1.9	1,216	△11.5	835	14.4	
13 東京	10,091	△0.2	1,066	△4.7	5,362	9.4	15	△77.3	3,648	△9.3	1,986	△22.1	1,623	12.4	
14 神奈川	5,826	16.3	890	△10.1	1,681	△18.4	6	100.0	3,249	66.2	1,907	218.4	1,300	△3.7	
15 新潟	503	△17.5	294	△26.3	68	△38.7	0	0.0	141	41.0	43	-	98	△2.0	
16 富山	290	△29.8	177	△24.7	76	△17.4	0	△100.0	37	△26.0	0	0.0	37	△26.0	
17 石川	378	0.0	192	△10.3	117	23.2	0	0.0	69	0.0	0	0.0	69	0.0	
18 福井	205	△25.7	108	△29.4	72	△22.6	0	0.0	25	△16.7	0	0.0	25	△16.7	
19 山梨	237	△32.5	166	△21.7	48	△55.6	0	0.0	23	△25.8	0	0.0	23	△25.8	
20 長野	984	△12.0	504	△15.4	346	△4.7	2	△80.0	132	△11.4	0	0.0	132	△11.4	
21 岐阜	635	△32.5	360	△27.7	131	△36.1	1	-	143	△39.9	0	△100.0	143	△32.9	
22 静岡	1,512	△9.9	638	△18.7	480	△19.9	14	75.0	380	32.9	120	-	260	△9.1	
23 愛知	4,226	△11.0	1,201	△7.7	1,477	△20.6	17	△43.3	1,531	△1.5	634	11.2	897	△8.9	
24 三重	720	23.9	348	△3.1	160	14.3	1	-	211	157.3	102	-	109	32.9	
25 滋賀	812	△1.9	280	△15.4	222	△11.6	37	3,600.0	273	11.4	153	30.8	120	△6.3	
26 京都	1,210	16.1	254	△15.6	606	33.2	0	△100.0	350	22.8	157	127.5	187	△13.4	
27 大阪	5,049	△7.2	764	0.4	2,718	△14.2	17	41.7	1,550	3.2	814	18.3	736	△9.6	
28 兵庫	2,312	△12.8	638	△7.3	996	△17.1	28	△58.8	650	△6.2	231	△20.6	419	4.2	
29 奈良	604	4.5	190	△5.5	205	29.7	0	△100.0	209	4.0	100	72.4	109	3.8	
30 和歌山	218	△50.9	124	△42.9	60	△65.3	6	-	28	△48.1	0	0.0	28	△37.8	
31 鳥取	221	20.1	109	△7.6	52	48.6	36	1,700.0	24	△17.2	0	0.0	24	△17.2	
32 島根	283	43.7	111	15.6	152	70.8	7	-	13	8.3	0	0.0	13	8.3	
33 岡山	646	△36.0	302	△29.9	250	△35.1	0	△100.0	94	△50.5	0	△100.0	94	△30.9	
34 広島	1,296	16.2	333	△15.1	527	46.4	11	-	425	17.1	173	103.5	252	△8.0	
35 山口	483	△15.1	222	△13.6	177	△9.2	3	△25.0	81	△28.3	32	△20.0	49	△32.9	
36 徳島	218	△18.4	142	△2.1	55	17.0	1	0.0	20	△73.0	0	△100.0	20	△37.5	
37 香川	442	40.8	151	△25.6	78	27.9	0	0.0	213	326.0	156	-	57	14.0	
38 愛媛	532	△1.3	241	△20.2	136	7.9	2	100.0	153	39.1	100	127.3	53	△19.7	
39 高知	139	△46.3	83	△41.5	32	6.7	0	0.0	24	△72.4	0	△100.0	24	△31.4	
40 福岡	2,947	△8.0	668	△12.6	1,547	6.8	30	△21.1	702	△26.4	201	△54.5	501	△2.1	
41 佐賀	619	37.9	193	△6.8	141	△16.1	17	750.0	268	272.2	214	-	54	△25.0	
42 長崎	403	△29.8	184	△15.6	143	△52.0	4	△69.2	72	60.0	33	-	39	△13.3	
43 熊本	1,004	△11.0	347	△9.4	491	△14.0	0	0.0	166	△4.6	0	△100.0	166	16.1	
44 大分	561	36.5	155	△28.6	298	144.3	0	△100.0	108	58.8	37	-	71	4.4	
45 宮崎	586	45.4	180	△15.9	339	219.8	3	200.0	64	△22.0	0	0.0	64	△22.0	
46 鹿児島	968	△5.0	328	△14.8	280	22.3	6	500.0	354	△12.4	220	△23.3	134	14.5	
47 沖縄	1,102	7.3	225	△8.9	403	△30.2	3	-	471	132.0	305	254.7	166	41.9	
1 北海道	1,968	△1.0	591	△10.2	1,128	27.7	19	△76.3	230	△37.2	0	△100.0	201	△16.6	
2 東北	3,070	△19.9	1,210	△18.2	1,355	△12.5	27	237.5	478	△40.0	0	△100.0	478	△24.7	
3 関東	28,424	1.0	5,688	△12.0	10,897	△0.6	76	△26.9	11,763	10.8	5,897	21.6	5,773	1.1	
4 北陸	1,376	△17.9	771	△23.0	333	△14.8	0	△100.0	272	9.2	43	-	229	△8.0	
5 中部	7,093	△10.7	2,547	△13.5	2,248	△19.9	33	△13.2	2,265	4.8	856	43.9	1,409	△10.0	
6 近畿	10,205	△7.1	2,250	△10.0	4,807	△11.1	88	△12.0	3,060	2.7	1,455	19.0	1,599	△6.5	
7 中国	2,929	△4.7	1,077	△16.8	1,158	8.8	57	533.3	637	△9.9	205	14.5	432	△17.6	
8 四国	1,331	△3.5	617	△22.1	301	14.0	3	50.0	410	27.7	256	85.5	154	△15.8	
9 九州	7,088	△1.4	2,055	△13.9	3,239	10.1	60	1.7	1,734	△3.6	705	△7.2	1,029	△1.0	
10 沖縄	1,102	7.3	225	△8.9	403	△30.2	3	-	471	132.0	305	254.7	166	41.9	
1 首都圏	24,332	3.2	3,714	△9.2	9,694	0.1	51	△35.4	10,873	12.0	5,681	18.4	5,099	5.0	
2 中部圏	7,093	△10.7	2,547	△13.5	2,248	△19.9	33	△13.2	2,265	4.8	856	43.9	1,409	△10.0	
3 近畿圏	10,205	△7.1	2,250	△10.0	4,807	△11.1	88	△12.0	3,060	2.7	1,455	19.0	1,599	△6.5	
4 その他	22,956	△7.2	8,520	△16.8	9,120	2.0	194	△11.4	5,122	△4.2	1,730	15.3	3,363	△12.5	

※表9及び表10の地域別、都市圏別の区分は次のとおりである。

地域別	1 北海道：北海道
	2 東北：青森、岩手、宮城、秋田、山形、福島
	3 関東：茨城、栃木、群馬、埼玉、千葉、東京、神奈川、山梨、長野
	4 北陸：新潟、富山、石川、福井
	5 中部：岐阜、静岡、愛知、三重
	6 近畿：滋賀、京都、大阪、兵庫、奈良、和歌山
	7 中国：鳥取、島根、岡山、広島、山口
	8 四国：徳島、香川、愛媛、高知
	9 九州：福岡、佐賀、長崎、熊本、大分、宮崎、鹿児島
	10 沖縄：沖縄
都市圏別	1 首都圏：埼玉、千葉、東京、神奈川
	2 中部圏：岐阜、静岡、愛知、三重
	3 近畿圏：滋賀、京都、大阪、兵庫、奈良、和歌山
	4 その他：上記以外

着工建築物（床面積の合計，工事費予定額）着工新設住宅（戸数）

－ 季 節 調 整 値 －

（令和5年12月分）

		5年10月	5年11月	5年12月	対前月比 (%)		
					5/11	5/12	
着工建築物	床面積の合計	合計	10,409	8,502	8,879	-18.3	4.4
		居住専用	5,098	4,871	5,153	-4.5	5.8
		居住産業併用	821	307	303	-62.6	-1.3
		農林水産業用	68	64	54	-5.9	-15.6
		鉱工業用	644	889	750	38.0	-15.6
		公益事業用	1,503	777	570	-48.3	-26.6
		商業用	1,082	556	607	-48.6	9.2
		サービス業用	454	434	817	-4.4	88.2
		公務・文教用	662	509	524	-23.1	2.9
		着工建築物	工事費予定額	合計	27,786	23,013	26,041
居住専用	12,223			11,621	12,366	-4.9	6.4
居住産業併用	2,423			1,227	1,104	-49.4	-10.0
農林水産業用	87			128	99	47.3	-22.2
鉱工業用	3,036			3,284	2,167	8.2	-34.0
公益事業用	3,127			1,550	964	-50.4	-37.8
商業用	2,686			1,552	1,508	-42.2	-2.8
サービス業用	1,646			1,405	5,332	-14.6	279.5
公務・文教用	2,418			1,999	2,223	-17.3	11.2
着工新設住宅	(戸)			合計	67,123	65,781	67,835
		持家	16,891	17,175	17,462	1.7	1.7
		貸家	28,634	27,859	28,030	-2.7	0.6
		給与住宅	438	596	366	36.1	-38.6
		分譲住宅	21,160	20,151	21,977	-4.8	9.1
		民間資金住宅	61,924	60,717	62,816	-1.9	3.5
(年率換算)		805,476	789,372	814,020			

建築物（床面積の合計），新設住宅（戸数） 一季節調整値

