



観光統計

宿泊旅行統計調査

令和3年11月30日
観光庁

(令和3年9月・第2次速報、令和3年10月・第1次速報)

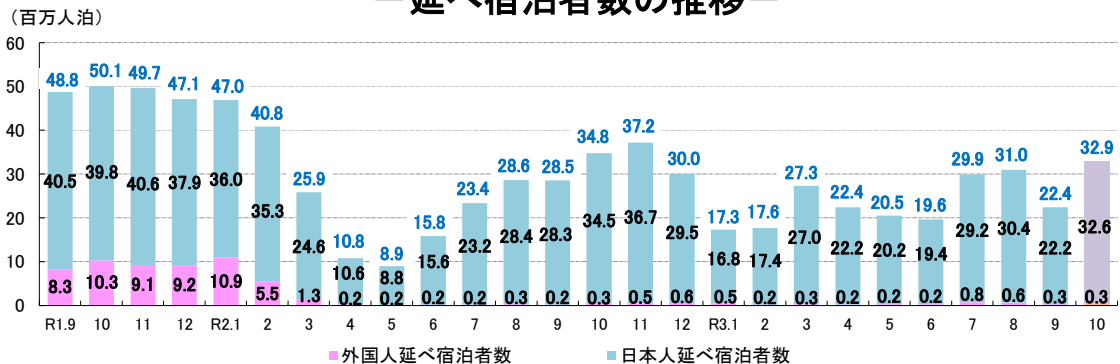
1. 延べ宿泊者数

- 令和3年9月の延べ宿泊者数(全体)は、**2,243万人泊**、**2019年同月比-54.0%(前年同月比-21.4%)**であった。
また、令和3年10月は、**3,290万人泊**、**2019年同月比-34.3%(前年同月比-5.4%)**であった。
- 日本人延べ宿泊者数は、9月は、**2,215万人泊**、**2019年同月比-45.3%(前年同月比-21.8%)**であった。
また、10月は、**3,256万人泊**、**2019年同月比-18.2%(前年同月比-5.5%)**であった。
- 外国人延べ宿泊者数は、9月は、**27万人泊**、**2019年同月比-96.7%(前年同月比+21.4%)**であった。
また、10月は、**33万人泊**、**2019年同月比-96.7%(前年同月比+10.7%)**であった。

| | (万人泊) | | |
|------------|--------|--------|--------|
| | 全体 | 日本人 | 外国人 |
| R3.9 | 2,243 | 2,215 | 27 |
| (2019年同月比) | -54.0% | -45.3% | -96.7% |
| (前年同月比) | -21.4% | -21.8% | +21.4% |
| R3.10(※) | 3,290 | 3,256 | 33 |
| (2019年同月比) | -34.3% | -18.2% | -96.7% |
| (前年同月比) | -5.4% | -5.5% | +10.7% |

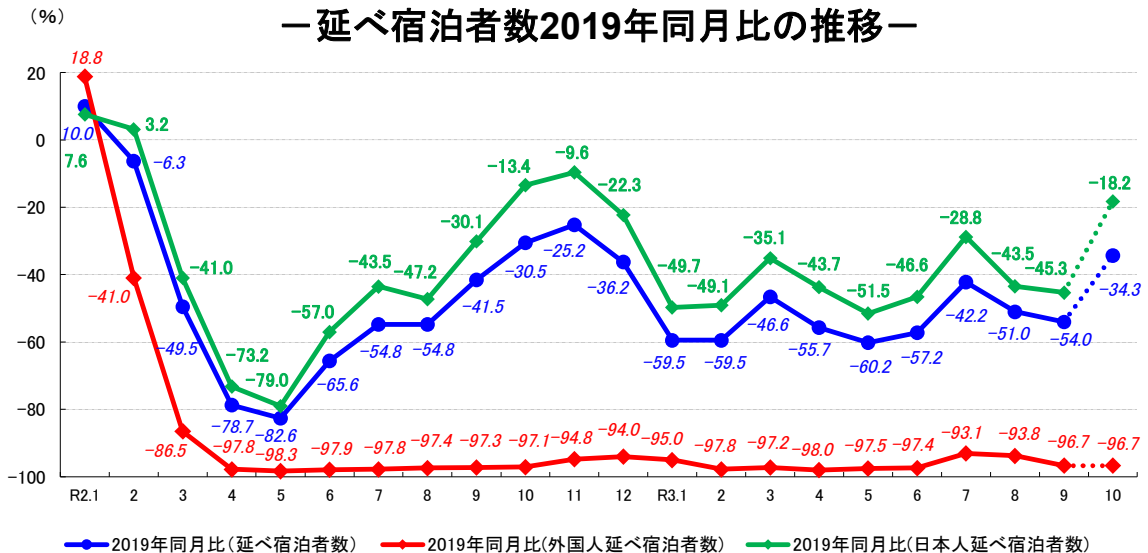
※令和3年10月の数値は第1次速報値であり、令和3年12月24日公表予定の第2次速報値で変更となる可能性がある。

延べ宿泊者数の推移



※上表の青字の数値は、日本人及び外国人の延べ宿泊者数を合計した全体の数値である。

延べ宿泊者数2019年同月比の推移



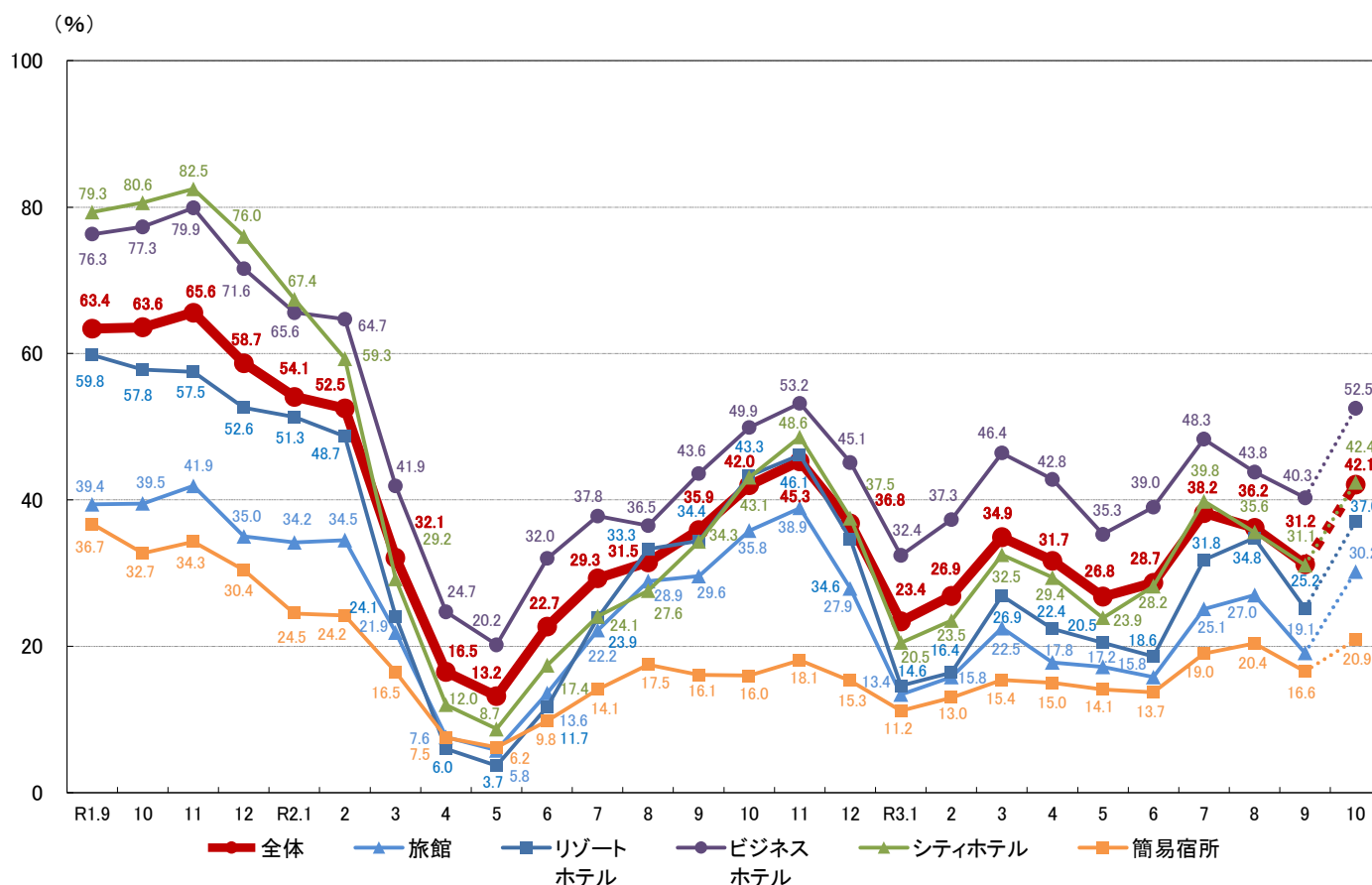
2. 客室稼働率

○令和3年9月の客室稼働率は全体で31.2%であった。また、令和3年10月は全体で42.1%であった。

| | 全体 | 旅館 | リゾート ホテル | ビジネス ホテル | シティ ホテル | 簡易宿所 |
|------------|-------|-------|-------------|-------------|------------|-------|
| R3.9 | 31.2 | 19.1 | 25.2 | 40.3 | 31.1 | 16.6 |
| (2019年同月差) | -32.2 | -20.3 | -34.6 | -36.0 | -48.2 | -20.1 |
| (前年同月差) | -4.7 | -10.5 | -9.2 | -3.3 | -3.2 | +0.5 |
| R3.10(※) | 42.1 | 30.2 | 37.0 | 52.5 | 42.4 | 20.9 |
| (2019年同月差) | -21.5 | -9.3 | -20.8 | -24.8 | -38.2 | -11.8 |
| (前年同月差) | +0.1 | -5.6 | -6.3 | +2.6 | -0.7 | +4.9 |

※令和3年10月の数値は第1次速報値であり、令和3年12月24日公表予定の第2次速報値で変更となる可能性がある。

－施設タイプ別客室稼働率の推移－



一都道府県別宿泊施設タイプ別客室稼働率(令和3年9月(第2次速報))一

(左、単位:%、右(「全体」は中央):宿泊施設タイプ別の都道府県順位)

| | 全体 | | | | 旅館 | リゾート ホテル | ビジネス ホテル | シティ ホテル | 簡易宿所 | | | | | |
|------|--------------|-----------|-------|-------|------|-------------|-------------|------------|------|----|------|----|------|----|
| | 2019年 同月差 | 前年 同月差 | | | | | | | | | | | | |
| 全国 | 31.2 | - | -32.2 | -4.7 | 19.1 | - | 25.2 | - | 40.3 | - | 31.1 | - | 16.6 | - |
| 北海道 | 33.8 | 19 | -37.8 | -12.4 | 25.8 | 4 | 20.3 | 32 | 45.4 | 21 | 32.6 | 26 | 13.9 | 19 |
| 青森県 | 45.0 | 2 | -18.2 | -4.1 | 22.9 | 8 | 17.4 | 37 | 59.0 | 3 | 39.6 | 14 | 14.2 | 17 |
| 岩手県 | 38.7 | 8 | -19.6 | -10.4 | 20.3 | 17 | 22.1 | 27 | 51.7 | 10 | 48.9 | 5 | 18.9 | 7 |
| 宮城県 | 34.5 | 14 | -23.6 | -7.5 | 20.9 | 15 | 20.1 | 34 | 42.7 | 26 | 34.7 | 20 | 25.1 | 3 |
| 秋田県 | 45.9 | 1 | -13.7 | +9.1 | 36.7 | 1 | 33.4 | 7 | 62.6 | 1 | 58.7 | 2 | 9.6 | 33 |
| 山形県 | 39.3 | 7 | -16.7 | -0.7 | 22.2 | 10 | 30.3 | 11 | 54.5 | 8 | 48.0 | 7 | 4.7 | 47 |
| 福島県 | 34.3 | 16 | -19.3 | -10.7 | 18.3 | 22 | 24.9 | 21 | 51.7 | 10 | 48.2 | 6 | 16.8 | 12 |
| 茨城県 | 35.7 | 10 | -27.4 | -6.3 | 12.9 | 43 | 12.2 | 43 | 43.7 | 25 | 38.9 | 16 | 6.3 | 45 |
| 栃木県 | 32.0 | 24 | -22.7 | -7.7 | 23.9 | 6 | 27.8 | 14 | 44.5 | 22 | 21.9 | 45 | 10.3 | 28 |
| 群馬県 | 30.0 | 28 | -24.6 | -5.5 | 22.1 | 11 | 23.4 | 23 | 49.4 | 14 | 32.3 | 28 | 6.8 | 44 |
| 埼玉県 | 39.6 | 6 | -30.7 | -7.6 | 24.7 | 5 | 26.7 | 17 | 44.5 | 22 | 34.5 | 21 | 22.4 | 4 |
| 千葉県 | 34.6 | 13 | -36.6 | -2.2 | 22.0 | 12 | 37.6 | 6 | 39.2 | 35 | 42.2 | 10 | 11.7 | 27 |
| 東京都 | 33.9 | 18 | -45.3 | +6.5 | 22.0 | 12 | 22.7 | 25 | 38.9 | 36 | 28.6 | 38 | 28.4 | 2 |
| 神奈川県 | 40.4 | 5 | -31.9 | -5.8 | 19.7 | 19 | 42.3 | 2 | 47.1 | 18 | 38.3 | 17 | 47.0 | 1 |
| 新潟県 | 32.2 | 22 | -14.1 | -2.2 | 18.2 | 23 | 9.9 | 46 | 57.0 | 5 | 33.4 | 22 | 18.0 | 9 |
| 富山県 | 31.6 | 26 | -27.6 | -4.0 | 15.1 | 34 | 10.1 | 45 | 38.7 | 38 | 27.4 | 40 | 15.5 | 15 |
| 石川県 | 23.5 | 45 | -40.6 | -14.1 | 18.2 | 23 | 19.3 | 36 | 28.1 | 45 | 28.2 | 39 | 12.2 | 25 |
| 福井県 | 32.3 | 21 | -22.3 | -4.8 | 14.7 | 38 | 28.6 | 13 | 59.2 | 2 | 30.3 | 36 | 14.0 | 18 |
| 山梨県 | 25.6 | 43 | -24.3 | -1.2 | 14.5 | 39 | 27.2 | 16 | 50.9 | 12 | 41.4 | 11 | 13.9 | 19 |
| 長野県 | 24.5 | 44 | -16.6 | -3.9 | 14.8 | 36 | 25.1 | 20 | 52.6 | 9 | 44.2 | 9 | 8.1 | 39 |
| 岐阜県 | 27.0 | 40 | -32.0 | -13.8 | 18.1 | 26 | 15.6 | 40 | 47.4 | 17 | 25.1 | 42 | 14.8 | 16 |
| 静岡県 | 29.4 | 32 | -29.2 | -10.4 | 20.7 | 16 | 26.4 | 18 | 46.1 | 20 | 31.4 | 31 | 9.3 | 34 |
| 愛知県 | 34.0 | 17 | -33.4 | -4.1 | 12.6 | 44 | 21.1 | 29 | 39.7 | 34 | 33.3 | 23 | 12.3 | 24 |
| 三重県 | 28.6 | 36 | -22.1 | -10.0 | 14.8 | 36 | 19.6 | 35 | 41.7 | 28 | 23.8 | 44 | 6.2 | 46 |
| 滋賀県 | 29.7 | 30 | -22.5 | -10.5 | 15.2 | 33 | 27.5 | 15 | 44.3 | 24 | 30.5 | 34 | 9.9 | 30 |
| 京都府 | 22.2 | 46 | -44.4 | -5.1 | 10.3 | 46 | 15.6 | 40 | 29.7 | 44 | 21.4 | 46 | 13.3 | 21 |
| 大阪府 | 25.7 | 42 | -50.3 | +1.7 | 14.5 | 39 | 32.2 | 9 | 26.0 | 46 | 26.4 | 41 | 18.3 | 8 |
| 兵庫県 | 31.4 | 27 | -24.5 | -8.2 | 17.0 | 28 | 29.9 | 12 | 41.2 | 30 | 39.3 | 15 | 12.4 | 23 |
| 奈良県 | 26.8 | 41 | -17.2 | -2.6 | 15.0 | 35 | 44.8 | 1 | 36.3 | 42 | 34.9 | 19 | 17.6 | 10 |
| 和歌山県 | 35.4 | 11 | -9.2 | -3.2 | 27.3 | 3 | 32.0 | 10 | 54.7 | 7 | 59.3 | 1 | 20.2 | 6 |
| 鳥取県 | 40.5 | 4 | -13.3 | -3.7 | 21.2 | 14 | 9.4 | 47 | 56.0 | 6 | 55.2 | 4 | 9.9 | 30 |
| 島根県 | 44.6 | 3 | -11.2 | -1.5 | 33.1 | 2 | 39.9 | 4 | 57.1 | 4 | 41.4 | 11 | 16.4 | 13 |
| 岡山県 | 32.6 | 20 | -29.2 | -9.5 | 14.1 | 41 | 20.4 | 31 | 42.6 | 27 | 32.5 | 27 | 6.9 | 43 |
| 広島県 | 29.7 | 30 | -40.9 | -17.1 | 17.3 | 27 | 11.0 | 44 | 37.5 | 40 | 32.2 | 29 | 8.2 | 38 |
| 山口県 | 38.0 | 9 | -15.2 | -26.0 | 22.5 | 9 | 38.0 | 5 | 46.7 | 19 | 33.0 | 25 | 22.1 | 5 |
| 徳島県 | 35.2 | 12 | -16.1 | +1.8 | 23.5 | 7 | 41.3 | 3 | 49.9 | 13 | 28.9 | 37 | 12.6 | 22 |
| 香川県 | 28.3 | 38 | -33.2 | -9.9 | 16.1 | 30 | 21.9 | 28 | 38.5 | 39 | 39.7 | 13 | 8.5 | 36 |
| 愛媛県 | 29.9 | 29 | -24.1 | -12.2 | 15.7 | 32 | 33.2 | 8 | 40.4 | 33 | 30.9 | 32 | 7.8 | 41 |
| 高知県 | 28.9 | 33 | -20.7 | -9.8 | 18.2 | 23 | 26.0 | 19 | 41.3 | 29 | 30.4 | 35 | 8.4 | 37 |
| 福岡県 | 28.4 | 37 | -39.9 | -6.0 | 9.9 | 47 | 17.3 | 38 | 30.7 | 43 | 33.3 | 23 | 9.9 | 30 |
| 佐賀県 | 34.5 | 14 | -23.2 | -1.6 | 18.6 | 21 | 22.7 | 25 | 48.8 | 15 | 44.5 | 8 | 8.8 | 35 |
| 長崎県 | 28.1 | 39 | -24.1 | -8.0 | 11.0 | 45 | 21.1 | 29 | 41.1 | 31 | 32.1 | 30 | 7.0 | 42 |
| 熊本県 | 31.8 | 25 | -28.1 | -5.6 | 19.5 | 20 | 15.6 | 40 | 47.5 | 16 | 36.1 | 18 | 11.9 | 26 |
| 大分県 | 28.8 | 34 | -20.3 | -9.9 | 20.2 | 18 | 20.2 | 33 | 38.9 | 36 | 56.1 | 3 | 10.0 | 29 |
| 宮崎県 | 32.1 | 23 | -18.2 | -5.2 | 14.0 | 42 | 16.0 | 39 | 40.9 | 32 | 30.9 | 32 | 8.0 | 40 |
| 鹿児島県 | 28.7 | 35 | -23.4 | -8.2 | 15.9 | 31 | 24.1 | 22 | 37.3 | 41 | 20.9 | 47 | 17.2 | 11 |
| 沖縄県 | 22.0 | 47 | -45.5 | -5.3 | 16.2 | 29 | 23.1 | 24 | 24.8 | 47 | 23.9 | 43 | 15.8 | 14 |

※宿泊施設タイプ別に見たとき、客室稼働率が最も大きかった都道府県を朱書きにしている。

※「全体」の前年同月差は、前年同月の客室稼働率との差分を示している(前年同月比ではない)。

注1) 令和3年9月(第2次速報)は、令和3年9月分の宿泊旅行統計調査について、令和3年11月18日までに回収された有効な調査票(有効回収率:55.4%)を基に推計を行ったものである。したがって、当資料の数値は、令和3年10月29日公表の「宿泊旅行統計調査(令和3年9月・第1次速報)」と異なる。

注2) 令和3年10月(第1次速報)は、令和3年10月分の宿泊旅行統計調査について、令和3年11月18日までに回収された有効な調査票(有効回収率:36.0%)を基に推計を行ったものである。したがって、当資料の数値は、令和3年12月24日公表予定の「宿泊旅行統計調査(令和3年10月・第2次速報)」で変更となる可能性がある。

注3) 前年同月差は、確定値との差分である。

注4) 本資料においては、平成19年~令和2年の数値は確定値、令和3年1月~令和3年9月の数値は第2次速報値、令和3年10月の数値は第1次速報値を使用している。

※参考: 令和3年9月・第1次速報公表時の有効回収率:40.9%

問い合わせ先
観光庁観光戦略課観光統計調査室 小野、迫下
TEL 03-5253-8111(内線 27-214、27-217)
03-5253-8325(直通)
FAX 03-5253-1691

～調査結果概要～

○令和3年9月の延べ宿泊者数は、2,243万人泊(前年同月比-21.4%)で、うち外国人延べ宿泊者数は27万人泊(前年同月比+21.4%)。延べ宿泊者全体に占める外国人宿泊者の割合は1.2%。

1. 都道府県別延べ宿泊者数

都道府県別延べ宿泊者数(令和3年9月(第2次速報))と前年同月比

(単位:人泊)

| 施設所在地 | 延べ宿泊者数 | 2019年同月比 | 前年同月比 |
|-------|------------|----------|--------|
| 全国 | 22,427,250 | -54.0% | -21.4% |
| 北海道 | 1,588,850 | -51.1% | -33.0% |
| 青森県 | 274,450 | -36.1% | -19.2% |
| 岩手県 | 292,150 | -41.1% | -34.6% |
| 宮城県 | 452,870 | -49.8% | -21.6% |
| 秋田県 | 214,950 | -39.4% | -15.7% |
| 山形県 | 316,970 | -33.1% | -5.2% |
| 福島県 | 597,360 | -41.8% | -30.5% |
| 茨城県 | 280,220 | -47.2% | -19.7% |
| 栃木県 | 449,650 | -48.2% | -30.2% |
| 群馬県 | 355,030 | -49.8% | -26.9% |
| 埼玉県 | 258,630 | -41.3% | -11.3% |
| 千葉県 | 1,055,650 | -55.6% | -10.9% |
| 東京都 | 2,743,470 | -58.4% | +11.8% |
| 神奈川県 | 1,140,710 | -42.9% | -15.2% |
| 新潟県 | 500,170 | -43.4% | -19.2% |
| 富山県 | 182,600 | -48.8% | -19.1% |
| 石川県 | 263,540 | -66.3% | -43.6% |
| 福井県 | 158,680 | -56.5% | -24.8% |
| 山梨県 | 378,250 | -51.4% | -13.8% |
| 長野県 | 822,320 | -46.0% | -23.7% |
| 岐阜県 | 227,490 | -62.5% | -43.9% |
| 静岡県 | 900,720 | -52.4% | -26.4% |
| 愛知県 | 815,750 | -46.3% | -13.1% |
| 三重県 | 295,300 | -52.6% | -35.8% |
| 滋賀県 | 164,330 | -59.9% | -37.1% |
| 京都府 | 771,170 | -68.6% | -31.4% |
| 大阪府 | 1,377,720 | -63.4% | +4.0% |
| 兵庫県 | 610,430 | -45.5% | -25.9% |
| 奈良県 | 128,640 | -41.2% | -20.2% |
| 和歌山県 | 276,710 | -33.6% | -15.1% |
| 鳥取県 | 157,680 | -31.2% | -15.5% |
| 島根県 | 177,590 | -40.6% | -19.4% |
| 岡山県 | 239,910 | -46.6% | -28.6% |
| 広島県 | 347,460 | -64.4% | -50.1% |
| 山口県 | 193,590 | -33.2% | -44.9% |
| 徳島県 | 111,170 | -46.2% | -12.8% |
| 香川県 | 144,350 | -64.4% | -38.1% |
| 愛媛県 | 161,200 | -53.1% | -40.1% |
| 高知県 | 140,740 | -37.1% | -27.2% |
| 福岡県 | 678,950 | -57.6% | -16.1% |
| 佐賀県 | 103,550 | -52.0% | -38.8% |
| 長崎県 | 263,170 | -50.1% | -33.2% |
| 熊本県 | 305,880 | -48.6% | -26.2% |
| 大分県 | 284,340 | -50.4% | -34.8% |
| 宮崎県 | 166,160 | -47.8% | -30.0% |
| 鹿児島県 | 333,270 | -46.6% | -22.3% |
| 沖縄県 | 723,450 | -73.3% | -28.8% |

※ 前年同月比は、確定値との比較である。

2. 日本人延べ宿泊者数

都道府県別日本人延べ宿泊者数

○日本人延べ宿泊者数は、2,215万人泊であり、対前年同月比を都道府県別で見ると最高は東京都、次いで大阪府、山形県、埼玉県、千葉県となっている。

都道府県別日本人延べ宿泊者数(令和3年9月(第2次速報))と前年同月比

(単位:人泊)

| 施設所在地 | 延べ宿泊者数 | 2019年同月比 | 前年同月比 |
|-------|------------|----------|--------|
| 全国 | 22,153,150 | -45.3% | -21.8% |
| 北海道 | 1,584,000 | -43.9% | -33.1% |
| 青森県 | 273,190 | -33.0% | -19.3% |
| 岩手県 | 291,180 | -39.5% | -34.7% |
| 宮城県 | 450,760 | -47.4% | -21.6% |
| 秋田県 | 214,810 | -37.6% | -15.7% |
| 山形県 | 316,430 | -31.8% | -5.0% |
| 福島県 | 595,980 | -41.4% | -30.5% |
| 茨城県 | 278,200 | -45.9% | -20.0% |
| 栃木県 | 448,750 | -46.9% | -30.2% |
| 群馬県 | 353,700 | -48.7% | -27.0% |
| 埼玉県 | 256,940 | -39.2% | -11.6% |
| 千葉県 | 1,002,490 | -50.7% | -12.6% |
| 東京都 | 2,667,670 | -37.7% | +10.6% |
| 神奈川県 | 1,125,990 | -35.0% | -15.4% |
| 新潟県 | 497,800 | -42.6% | -19.4% |
| 富山県 | 181,710 | -45.7% | -19.2% |
| 石川県 | 262,560 | -63.3% | -43.4% |
| 福井県 | 157,770 | -56.0% | -25.1% |
| 山梨県 | 374,430 | -42.5% | -14.5% |
| 長野県 | 818,870 | -43.5% | -23.8% |
| 岐阜県 | 226,470 | -55.1% | -44.0% |
| 静岡県 | 895,310 | -46.6% | -26.4% |
| 愛知県 | 809,160 | -35.8% | -13.4% |
| 三重県 | 294,600 | -51.0% | -35.8% |
| 滋賀県 | 163,670 | -57.3% | -37.0% |
| 京都府 | 766,970 | -50.0% | -31.4% |
| 大阪府 | 1,352,100 | -45.4% | +4.7% |
| 兵庫県 | 605,900 | -40.9% | -26.1% |
| 奈良県 | 128,120 | -27.7% | -20.0% |
| 和歌山県 | 276,190 | -24.7% | -15.0% |
| 鳥取県 | 156,860 | -28.5% | -15.7% |
| 島根県 | 176,940 | -39.6% | -19.5% |
| 岡山県 | 238,650 | -42.5% | -28.9% |
| 広島県 | 344,470 | -61.0% | -50.3% |
| 山口県 | 192,290 | -32.2% | -45.0% |
| 徳島県 | 110,740 | -43.8% | -12.9% |
| 香川県 | 144,080 | -58.0% | -37.9% |
| 愛媛県 | 160,340 | -51.5% | -39.8% |
| 高知県 | 140,620 | -35.2% | -27.2% |
| 福岡県 | 668,630 | -51.0% | -16.9% |
| 佐賀県 | 103,150 | -48.0% | -39.0% |
| 長崎県 | 255,500 | -47.9% | -34.8% |
| 熊本県 | 303,250 | -43.7% | -26.4% |
| 大分県 | 283,570 | -45.6% | -34.8% |
| 宮崎県 | 165,640 | -44.2% | -30.0% |
| 鹿児島県 | 332,210 | -41.6% | -22.3% |
| 沖縄県 | 704,480 | -65.6% | -29.2% |

※ 前年同月比は、確定値との比較である。

3. 外国人延べ宿泊者数

(1)都道府県別外国人延べ宿泊者数

○外国人延べ宿泊者数は、27万人泊であった。

都道府県別外国人延べ宿泊者数(令和3年9月(第2次速報))と前年同月比

(単位:人泊)

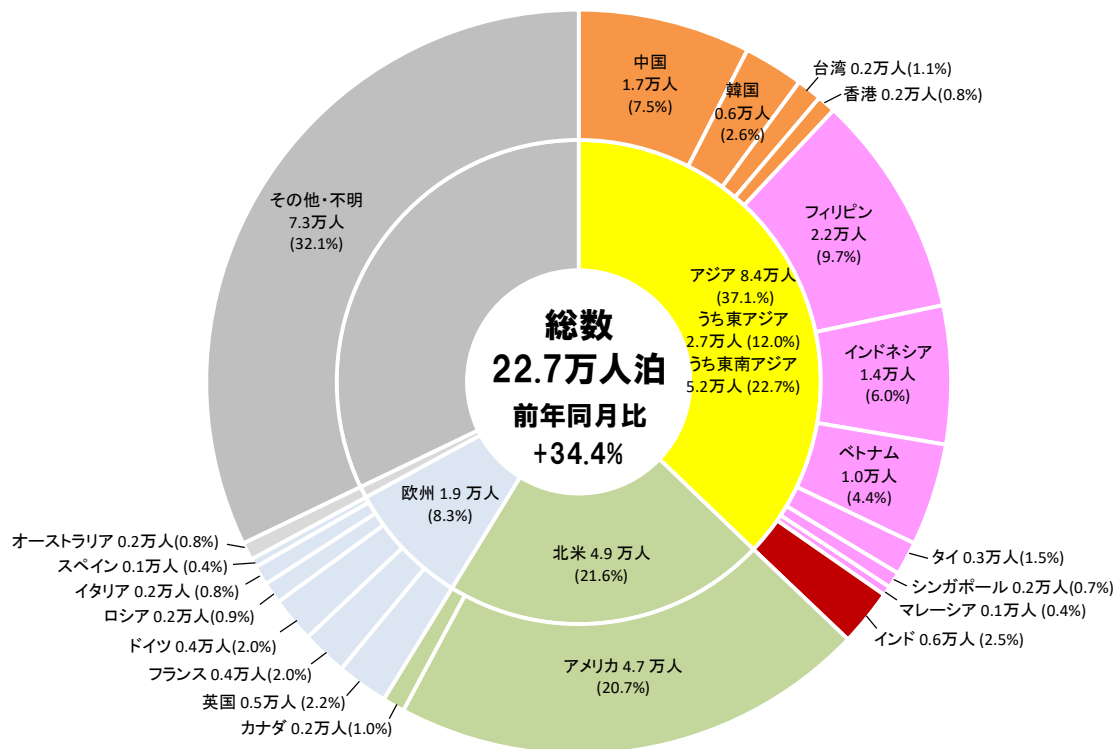
| 施設所在地 | 延べ宿泊者数 | 2019年同月比 | 前年同月比 |
|-------|---------|----------|---------|
| 全国 | 274,100 | -96.7% | +21.4% |
| 北海道 | 4,850 | -98.9% | -1.6% |
| 青森県 | 1,260 | -94.3% | +10.5% |
| 岩手県 | 970 | -93.6% | +27.6% |
| 宮城県 | 2,110 | -95.4% | -18.2% |
| 秋田県 | 140 | -98.7% | -66.7% |
| 山形県 | 540 | -94.6% | -61.7% |
| 福島県 | 1,380 | -84.8% | -14.8% |
| 茨城県 | 2,020 | -88.3% | +62.9% |
| 栃木県 | 900 | -96.0% | -24.4% |
| 群馬県 | 1,330 | -92.7% | +16.7% |
| 埼玉県 | 1,690 | -90.4% | +59.4% |
| 千葉県 | 53,160 | -84.7% | +37.1% |
| 東京都 | 75,800 | -96.7% | +81.4% |
| 神奈川県 | 14,720 | -94.5% | +1.9% |
| 新潟県 | 2,370 | -85.8% | +35.4% |
| 富山県 | 890 | -96.0% | +36.9% |
| 石川県 | 980 | -98.5% | -70.5% |
| 福井県 | 910 | -86.0% | +78.4% |
| 山梨県 | 3,820 | -97.0% | +423.3% |
| 長野県 | 3,450 | -95.3% | +21.5% |
| 岐阜県 | 1,020 | -99.0% | +17.2% |
| 静岡県 | 5,410 | -97.5% | -18.6% |
| 愛知県 | 6,590 | -97.5% | +32.6% |
| 三重県 | 700 | -96.7% | -55.1% |
| 滋賀県 | 660 | -97.6% | -44.1% |
| 京都府 | 4,200 | -99.5% | -35.2% |
| 大阪府 | 25,620 | -98.0% | -22.5% |
| 兵庫県 | 4,530 | -95.2% | +27.6% |
| 奈良県 | 520 | -98.8% | -45.3% |
| 和歌山県 | 520 | -99.0% | -41.6% |
| 鳥取県 | 820 | -91.8% | +39.0% |
| 島根県 | 650 | -89.3% | +8.3% |
| 岡山県 | 1,260 | -96.3% | +103.2% |
| 広島県 | 2,990 | -96.8% | +11.2% |
| 山口県 | 1,300 | -78.9% | -13.9% |
| 徳島県 | 430 | -95.5% | +19.4% |
| 香川県 | 270 | -99.6% | -78.2% |
| 愛媛県 | 860 | -93.7% | -66.8% |
| 高知県 | 120 | -98.2% | -70.7% |
| 福岡県 | 10,320 | -95.6% | +141.1% |
| 佐賀県 | 400 | -97.7% | +150.0% |
| 長崎県 | 7,670 | -79.5% | +229.2% |
| 熊本県 | 2,630 | -95.4% | +4.4% |
| 大分県 | 770 | -98.5% | -3.8% |
| 宮崎県 | 520 | -97.6% | -29.7% |
| 鹿児島県 | 1,060 | -98.1% | -10.9% |
| 沖縄県 | 18,970 | -97.1% | -8.1% |

※ 前年同月比は、確定値との比較である。

(2) 国籍(出身地)別外国人延べ宿泊者数

- 令和3年9月の国籍(出身地)別外国人延べ宿泊者数は、1位がアメリカ、第2位がフィリピン、第3位が中国、第4位がインドネシア、第5位がベトナムで、上位5カ国・地域で全体の48.3%を占める。
- 前年同月比では拡大している国籍(出身地)が多くなっているが、2019年同月比ではほとんどの国籍(出身地)において9割以上減少している。

国籍(出身地)別外国人延べ宿泊者数(令和3年9月(第2次速報))



| 順位 | 国籍(出身地) | 合計 | | 2019年同月比 | 前年同月比 |
|------|---------|---------|--------|----------|---------|
| | | (人泊) | シェア | | |
| 第1位 | アメリカ | 46,860 | 20.7% | -92.1% | +1.8% |
| 第2位 | フィリピン | 22,000 | 9.7% | -66.7% | +48.7% |
| 第3位 | 中国 | 16,960 | 7.5% | -99.3% | -0.9% |
| 第4位 | インドネシア | 13,640 | 6.0% | -79.7% | +245.3% |
| 第5位 | ベトナム | 10,050 | 4.4% | -81.2% | +8.8% |
| 第6位 | 韓国 | 5,940 | 2.6% | -98.3% | +24.5% |
| 第7位 | インド | 5,560 | 2.5% | -88.6% | +97.9% |
| 第8位 | 英国 | 5,070 | 2.2% | -98.0% | +92.8% |
| 第9位 | フランス | 4,480 | 2.0% | -96.1% | +93.9% |
| 第10位 | ドイツ | 4,450 | 2.0% | -95.7% | +140.5% |
| 第11位 | タイ | 3,300 | 1.5% | -97.8% | -10.3% |
| 第12位 | 台湾 | 2,460 | 1.1% | -99.7% | -19.3% |
| 第13位 | カナダ | 2,200 | 1.0% | -97.6% | +117.8% |
| 第14位 | ロシア | 2,130 | 0.9% | -94.1% | +102.9% |
| 第15位 | イタリア | 1,900 | 0.8% | -97.6% | +233.3% |
| 第16位 | 香港 | 1,840 | 0.8% | -99.6% | +33.3% |
| 第17位 | オーストラリア | 1,720 | 0.8% | -99.4% | +84.9% |
| 第18位 | シンガポール | 1,590 | 0.7% | -98.8% | +24.2% |
| 第19位 | マレーシア | 920 | 0.4% | -98.6% | -8.0% |
| 第20位 | スペイン | 880 | 0.4% | -98.9% | +137.8% |
| | その他 | 64,360 | 28.4% | -91.4% | +48.0% |
| | 合計 | 226,850 | 100.0% | -96.9% | +34.4% |

- ※ 従業者数10人以上の施設に対する調査から作成。
- ※ 国籍(出身地)別外国人延べ宿泊者数の調査において、以下のとおり調査対象国を追加している。
- ・平成25年第1四半期調査よりインドネシア
 - ・平成25年第2四半期調査よりベトナム、フィリピン
 - ・平成27年4月分調査よりイタリア、スペイン
- ※ 前年同月比は、確定値との比較である。

<参考>延べ宿泊者数・客室稼働率推移表

○延べ宿泊者数推移表

(単位:人泊、%)

| | 延べ宿泊者数 | | うち日本人延べ宿泊者数 | | うち外国人延べ宿泊者数 | | | | |
|------------|-------------|----------|-------------|------------|-------------|----------|------------|--------|---------|
| | | 前年比 | | 前年比 | | 前年比 | | | |
| 平成19年 | 309,381,780 | — | 286,727,440 | — | 22,654,340 | — | | | |
| 平成20年 | 309,698,710 | +0.1% | 287,450,410 | +0.3% | 22,248,300 | -1.8% | | | |
| 平成21年 | 301,303,940 | -2.7% | 283,006,170 | -1.5% | 18,297,770 | -17.8% | | | |
| 平成22年 | 413,048,930 | +15.8% | 385,539,960 | +14.1% | 27,508,970 | +42.2% | | | |
| 平成23年 | 417,234,450 | -2.7% | 398,818,760 | -0.1% | 18,415,690 | -34.6% | | | |
| 平成24年 | 439,495,120 | +5.3% | 413,180,780 | +3.6% | 26,314,340 | +42.9% | | | |
| 平成25年 | 465,893,370 | +6.0% | 432,397,640 | +4.7% | 33,495,730 | +27.3% | | | |
| 平成26年 | 473,501,950 | +1.6% | 428,677,350 | -0.9% | 44,824,600 | +33.8% | | | |
| 平成27年 | 504,078,370 | +6.5% | 438,463,770 | +2.3% | 65,614,600 | +46.4% | | | |
| 平成28年 | 492,485,160 | -2.3% | 423,096,220 | -3.5% | 69,388,940 | +5.8% | | | |
| 平成29年 | 509,596,860 | +3.5% | 429,906,270 | +1.6% | 79,690,590 | +14.8% | | | |
| 平成30年 | 538,001,500 | +5.6% | 443,726,260 | +3.2% | 94,275,240 | +18.3% | | | |
| 平成31年・令和元年 | 595,921,480 | +10.8% | 480,265,130 | +8.2% | 115,656,350 | +22.7% | | | |
| 令和2年 | 331,654,060 | -44.3% | 311,308,880 | -35.2% | 20,345,180 | -82.4% | | | |
| | | 2019年同月比 | 前年同月比 | 2019年同月比 | 前年同月比 | 2019年同月比 | 前年同月比 | | |
| 令和2年 | 1月 | — | +10.0% | 36,024,590 | — | +7.6% | 10,937,320 | — | +18.8% |
| | 2月 | — | -6.3% | 35,346,030 | — | +3.2% | 5,470,440 | — | -41.0% |
| | 3月 | — | -49.5% | 24,564,870 | — | -41.0% | 1,286,860 | — | -86.5% |
| | 4月 | — | -78.7% | 10,560,250 | — | -73.2% | 247,680 | — | -97.8% |
| | 5月 | — | -82.6% | 8,756,230 | — | -79.0% | 169,950 | — | -98.3% |
| | 6月 | — | -65.6% | 15,579,220 | — | -57.0% | 200,450 | — | -97.9% |
| | 7月 | — | -54.8% | 23,155,080 | — | -43.5% | 232,540 | — | -97.8% |
| | 8月 | — | -54.8% | 28,352,460 | — | -47.2% | 251,260 | — | -97.4% |
| | 9月 | — | -41.5% | 28,322,140 | — | -30.1% | 225,740 | — | -97.3% |
| | 10月 | — | -30.5% | 34,467,230 | — | -13.4% | 301,930 | — | -97.1% |
| | 11月 | — | -25.2% | 36,683,710 | — | -9.6% | 470,820 | — | -94.8% |
| | 12月 | — | -36.2% | 29,497,070 | — | -22.3% | 550,200 | — | -94.0% |
| 令和3年 | 1月 | -59.5% | -63.2% | 16,831,540 | -49.7% | -53.3% | 457,580 | -95.0% | -95.8% |
| | 2月 | -59.5% | -56.8% | 17,427,150 | -49.1% | -50.7% | 206,900 | -97.8% | -96.2% |
| | 3月 | -46.6% | +5.6% | 27,028,560 | -35.1% | +10.0% | 264,350 | -97.2% | -79.5% |
| | 4月 | -55.7% | +107.7% | 22,219,800 | -43.7% | +110.4% | 224,680 | -98.0% | -9.3% |
| | 5月 | -60.2% | +129.4% | 20,231,940 | -51.5% | +131.1% | 242,170 | -97.5% | +42.5% |
| | 6月 | -57.2% | +24.2% | 19,351,720 | -46.6% | +24.2% | 244,920 | -97.4% | +22.2% |
| | 7月 | -42.2% | +27.9% | 29,156,990 | -28.8% | +25.9% | 750,390 | -93.1% | +222.7% |
| | 8月 | -51.0% | +8.3% | 30,388,030 | -43.5% | +7.2% | 587,490 | -93.8% | +133.8% |
| | 9月 | -54.0% | -21.4% | 22,153,150 | -45.3% | -21.8% | 274,100 | -96.7% | +21.4% |
| | 10月 | -34.3% | -5.4% | 32,561,260 | -18.2% | -5.5% | 334,270 | -96.7% | +10.7% |
| | 11月 | | | | | | | | |
| | 12月 | | | | | | | | |

※ 平成22年第2四半期(4月～6月調査)より、従業者数10人未満の宿泊施設を調査対象に加える拡充をしている。

この点を踏まえ、平成20年～平成23年における前年比は、従業者数10人以上の宿泊施設の実績をもとに算出している。

※ 1)平成19年～令和2年の数値は確定値、2)令和3年1月～令和3年9月の数値は第2次速報値、

3)令和3年10月の数値は第1次速報値である。

○宿泊施設タイプ別客室稼働率推移表

(単位:%)

| | | 全体 | 旅館 | リゾート ホテル | ビジネス ホテル | シティホテル | 簡易宿所 | |
|------------|----|------|------|-------------|-------------|--------|------|------|
| 平成19年 | 1) | | | | | | — | |
| 平成20年 | | | | | | | — | |
| 平成21年 | | 59.7 | 49.4 | 53.3 | 67.2 | 71.1 | — | |
| 平成22年 | | 64.0 | 52.9 | 52.6 | 68.3 | 75.7 | — | |
| 平成23年 | | 51.8 | 34.7 | 46.8 | 62.3 | 67.1 | — | |
| 平成24年 | | 54.8 | 35.5 | 48.0 | 67.3 | 72.5 | — | |
| 平成25年 | | 55.2 | 33.4 | 52.3 | 69.5 | 75.7 | — | |
| 平成26年 | | 57.4 | 35.2 | 54.0 | 72.1 | 77.3 | — | |
| 平成27年 | | 60.3 | 37.0 | 56.0 | 74.2 | 79.2 | 27.1 | |
| 平成28年 | | 59.7 | 37.1 | 56.9 | 74.4 | 78.7 | 25.0 | |
| 平成29年 | | 60.5 | 37.5 | 57.5 | 75.3 | 79.5 | 28.0 | |
| 平成30年 | | 61.2 | 38.8 | 58.3 | 75.5 | 80.2 | 30.2 | |
| 平成31年・令和元年 | | 62.7 | 39.6 | 58.5 | 75.8 | 79.5 | 33.4 | |
| 令和2年 | | 34.3 | 25.0 | 30.0 | 42.8 | 34.1 | 15.5 | |
| 令和2年 | 1) | 1月 | 54.1 | 34.2 | 51.3 | 65.6 | 67.4 | 24.5 |
| | | 2月 | 52.5 | 34.5 | 48.7 | 64.7 | 59.3 | 24.2 |
| | | 3月 | 32.1 | 21.9 | 24.1 | 41.9 | 29.2 | 16.5 |
| | | 4月 | 16.5 | 7.6 | 6.0 | 24.7 | 12.0 | 7.5 |
| | | 5月 | 13.2 | 5.8 | 3.7 | 20.2 | 8.7 | 6.2 |
| | | 6月 | 22.7 | 13.6 | 11.7 | 32.0 | 17.4 | 9.8 |
| | | 7月 | 29.3 | 22.2 | 23.9 | 37.8 | 24.1 | 14.1 |
| | | 8月 | 31.5 | 28.9 | 33.3 | 36.5 | 27.6 | 17.5 |
| | | 9月 | 35.9 | 29.6 | 34.4 | 43.6 | 34.3 | 16.1 |
| | | 10月 | 42.0 | 35.8 | 43.3 | 49.9 | 43.1 | 16.0 |
| | | 11月 | 45.3 | 38.9 | 46.1 | 53.2 | 48.6 | 18.1 |
| | | 12月 | 36.8 | 27.9 | 34.6 | 45.1 | 37.5 | 15.3 |
| 令和3年 | 2) | 1月 | 23.4 | 13.4 | 14.6 | 32.4 | 20.5 | 11.2 |
| | | 2月 | 26.9 | 15.8 | 16.4 | 37.3 | 23.5 | 13.0 |
| | | 3月 | 34.9 | 22.5 | 26.9 | 46.4 | 32.5 | 15.4 |
| | | 4月 | 31.7 | 17.8 | 22.4 | 42.8 | 29.4 | 15.0 |
| | | 5月 | 26.8 | 17.2 | 20.5 | 35.3 | 23.9 | 14.1 |
| | | 6月 | 28.7 | 15.8 | 18.6 | 39.0 | 28.2 | 13.7 |
| | | 7月 | 38.2 | 25.1 | 31.8 | 48.3 | 39.8 | 19.0 |
| | | 8月 | 36.2 | 27.0 | 34.8 | 43.8 | 35.6 | 20.4 |
| | | 9月 | 31.2 | 19.1 | 25.2 | 40.3 | 31.1 | 16.6 |
| | | 10月 | 42.1 | 30.2 | 37.0 | 52.5 | 42.4 | 20.9 |
| | | 11月 | | | | | | |
| | | 12月 | | | | | | |

※ 平成22年第2四半期（4月～6月調査）より、従業者数10人未満の宿泊施設を調査対象に加える拡充をしている。

※ 1) 平成19年～令和2年の数値は確定値、2) 令和3年1月～令和3年9月の数値は第2次速報値、

3) 令和3年10月の数値は第1次速報値である。

宿泊旅行統計調査の概要

| | |
|-----------|--|
| 1. 調査対象期間 | 毎月(1ヶ月間) |
| 2. 調査施設 | 全国のホテル、旅館、簡易宿所、会社・団体の宿泊所などの 全宿泊施設 : 62, 295施設 |
| | 調査施設数 : |
| | ・令和3年9月(第2次速報) 21, 890施設 |
| | 従業者数10名以上 13, 170施設 |
| | 従業者数10名未満 8, 720施設 |
| | ・令和3年10月(第1次速報) 21, 630施設 |
| | 従業者数10名以上 13, 048施設 |
| | 従業者数10名未満 8, 582施設 |
| | 有効回収率: |
| | ・令和3年9月(第2次速報) 55. 4%(全体) |
| | 従業者数10名以上 61. 8% |
| | 従業者数10名未満 45. 6% |
| | ・令和3年10月(第1次速報) 36. 0%(全体) |
| | 従業者数10名以上 42. 0% |
| | 従業者数10名未満 26. 9% |

宿泊旅行統計調査の活用における留意点

- 当資料の数値は速報値であるため、確定値において数値が変更します。
- 平成22年第2四半期(4～6月調査)から、従業者数10人未満の施設も調査対象となり、その際に母集団数に差異が生じております。調査結果をご活用の際は以下の点にご留意下さい。

調査対象拡充の概要

1. 平成22年第1四半期以前の調査

(1) 調査対象施設

平成16年度事業所・企業データベース(総務省)を基に、国土交通省観光庁で補正を加えた名簿から抽出した、全国の従業者数10人以上のホテル、旅館、簡易宿所の宿泊施設

(2) 集計結果

全国の従業者数10人以上の宿泊施設における延べ宿泊者数等の推計値

2. 平成22年第2四半期以降の調査 ※下線部は主な追加・変更点

(1) 調査対象施設

統計法第27条に規定する事業所母集団データベース(総務省)を基に、国土交通省観光庁で補正を加えた名簿から抽出した、全国のホテル、旅館、簡易宿所、会社・団体の宿泊所などの宿泊施設

調査施設については、従業者数に応じて以下のとおり

- 従業者数10人以上の事業所 : 全数(悉皆)調査
- 従業者数5人～9人の事業所 : 1/3を無作為に抽出してサンプル調査
- 従業者数0人～4人の事業所 : 1/9を無作為に抽出してサンプル調査

(2) 集計結果

全国のすべての宿泊施設における延べ宿泊者数等の推計値

● 宿泊旅行統計調査の詳細データについて

<宿泊旅行統計調査>の詳細データについては、下記ホームページに掲載しています。

国土交通省観光庁ホームページ
<https://www.mlit.go.jp/kankocho/>



(宿泊旅行統計調査ホームページ)