

令和5年 6月29日から的大雨*に関する河川の被害情報等について

令和5年7月13日 9:00時点

国土交通省 水管理・国土保全局

- 国管理河川では、6水系9河川（佐波川水系佐波川、筑後川水系小石原川、城原川、巨瀬川、花月川、松浦川水系徳須恵川、山国川水系山国川、遠賀川水系彦山川、小矢部川水系小矢部川）で氾濫等が発生（7月12日深夜以降の大雨によるものを除き概ね解消）。また、遠賀川水系彦山川、筑後川水系巨瀬川で、護岸崩落・損傷を確認（緊急復旧実施中）。その他の河川の被害については内水被害を含めて調査中。
- 都道府県管理河川では、11県（石川県、長野県、岐阜県、島根県、山口県、愛媛県、福岡県、佐賀県、熊本県、大分県、鹿児島県）において、25水系57河川で氾濫等が発生（概ね解消）。山口県管理の粟野川水系粟野川、神田川水系員光川では、堤防が決壊し、農地が浸水（応急復旧完了）。また、福岡県管理の筑後川水系広川、大分県管理の筑後川水系鶴河内川で河岸の家屋流出・損壊の被害が発生（避難済みのため人的被害なし）。その他の河川の被害については内水被害を含めて調査中。
- ダム ※基準降雨量との関係やダムの運用について評価中であり、数値が変更となる場合があります。
152ダムにおいて洪水調節（事前放流を含む）を実施。うち、21ダム（うち、利水ダム11ダム）において事前放流を実施。
- 異常洪水時防災操作を実施2ダム
筑後川水系佐田川寺内ダム（水資源機構管理）、下流河川の氾濫情報無し。庄川水系和田川和田川ダム（富山県管理）、下流河川の氾濫情報調査中。

<山口県>
 佐波川(さばがわ)水系佐波川(ほうふし やまぐちし) [霞堤からの浸水] ※国管理
 厚狭川(あさがわ)水系
 厚狭川、麦川川(むぎかわがわ)(美祿市)
 桜川(さくらかわ)、随光川(ずいこうがわ)(山陽小野田市)
 粟野川(あわのがわ)水系粟野川(下関市)
 大内川(おおうちがわ)水系熊川(くまかわ)(平生町)
 榎野川(ふしのがわ)水系茶屋川(ちややがわ)(山口市)
 厚東川(こうとうがわ)水系厚東川(宇部市)
 神田川(かんだがわ)水系員光川(かずみつがわ)(下関市)
 友田川(ともだがわ)水系友田川(下関市)



① 粟野川の堤防決壊 (応急復旧完了)



② 員光川の堤防決壊 (応急復旧完了)

<岐阜県>
 木曾川(きそがわ)水系
 黒川(くろかわ)(白川町)
<石川県>
 熊木川(くまきがわ)水系
 熊木川、日用川(ひようがわ)(七尾市)
<長野県>
 信濃川(しなのがわ)水系
 土尻川(どじりがわ)(小川村)
<富山県>
 小矢部川(おやべがわ)水系小矢部川(高岡市)



<福岡県>
 筑後川(ちくごがわ)水系
 宇田貫川(うたぬきがわ)、池町川(いけまちがわ)
 大刀洗川(たちあらいがわ)、陣屋川(じんやがわ)(久留米市)
 西郷川(さいごうがわ)水系本木川(もときがわ)(福津市)

<熊本県>
 緑川(みどりかわ)水系
 木山川(きやまがわ)、岩戸川(いわとがわ)
 赤井川(あかいがわ)(益城町)
 境川(さかいがわ)水系境川(玉名市)



岩戸川の氾濫状況



<愛媛県>
 肱川(ひじかわ)水系肱川(大洲市)

<鹿児島県>
 甲突川(こうつきがわ)水系
 宮脇川(みやわきがわ)(鹿児島市)
 神之川(かみのかわ)水系
 野田川(の다가わ)(日置市)

<島根県>
 斐伊川(ひいかわ)水系
 比津川(ひづがわ)(松江市)
 湯谷川(ゆやがわ)、平田船川(ひらたふながわ)(出雲市)
 堀川(ほりかわ)水系堀川(出雲市)
 高津川(たかつがわ)水系南田川(なんだがわ)(益田市)



平田船川の氾濫状況

※7月10日から的大雨に関する九州北部での被害情報は別紙

九州北部の河川の被害情報等について

令和5年7月13日 5:00時点

国土交通省 水管理・国土保全局

- 7月10日未明より九州北部を中心に大雨を記録し、気象庁が福岡県と大分県に大雨特別警報を発表。
- 国管理河川では、4水系7河川（筑後川水系小石原川、城原川、巨瀬川、花月川、松浦川水系徳須恵川、山国川水系山国川、遠賀川水系彦山川）で氾濫等が発生（概ね解消）。また、遠賀川水系彦山川、筑後川水系巨瀬川で、護岸の崩落・損傷を確認（緊急復旧中）。その他の河川の被害については内水被害を含めて調査中。
- 県管理河川では、福岡県、佐賀県において、6水系29河川で氾濫等が発生（概ね解消）。また、福岡県管理の筑後川水系広川、大分県管理の筑後川水系鶴河内川で河岸の家屋流出・損壊の被害が発生（避難済みのため人的被害なし）。その他の河川の被害については内水被害を含めて調査中。
- 25ダムにおいて洪水調節を実施。うち、1ダムにおいて異常洪水時防災操作を実施（筑後川水系佐田川寺内ダム、下流河川の氾濫情報なし）。

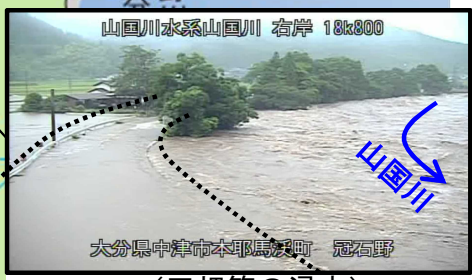
<福岡県管理河川>
 筑後川(ちくごがわ)水系21河川
 今川(いまがわ)水系今川(みやこ町)
 祓川(はらいがわ)水系祓川(みやこ町)
 那珂川(なかがわ)水系那珂川、梶原川(かじわらがわ)
 (那珂川市)

<大分県管理河川>
 筑後川(ちくごがわ)水系
 鶴河内川(つるこうちがわ)
 (白田市)[家屋損壊]

<福岡県管理河川>
 筑後川(ちくごがわ)水系
 広川(ひろかわ)(広川町)
 [家屋流出2戸]



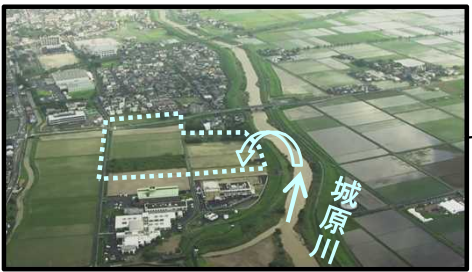
(田畑等の浸水) (護岸の崩落:緊急復旧中)
 おんががわ ひこさながわ
 遠賀川水系彦山川(福岡県添田町)



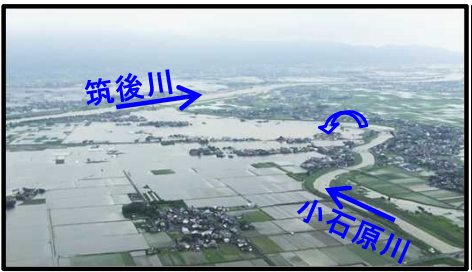
(田畑等の浸水)
 やまくにがわ やまくにがわ なかつし
 山国川水系山国川(大分県中津市)



(田畑等の浸水)
 まつらがわ とくすゑがわ いまりし
 松浦川水系徳須恵川(佐賀県伊万里市)



(田畑等の浸水)
 ちくごがわ じょうはるがわ かんざきし
 筑後川水系城原川(佐賀県神埼市)



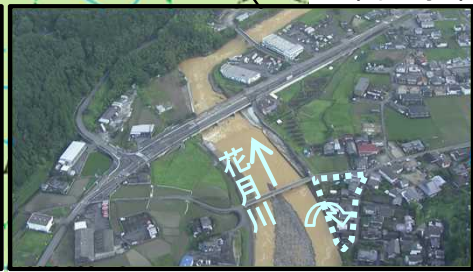
(家屋浸水あり)
 ちくごがわ こいしわらがわ たちあらいまち
 筑後川水系小石原川(福岡県大刀洗町)



(田畑等の浸水)
 ちくごがわ こせがわ
 筑後川水系巨瀬川(福岡県久留米市)



(護岸の損傷:緊急復旧中)



(家屋浸水あり)
 ちくごがわ かけつがわ ひたし
 筑後川水系花月川(大分県日田市)

<佐賀県管理河川>
 筑後川(ちくごがわ)水系
 城原川(じょうはるがわ)、
 三本松川(さんぼんまつがわ)
 (神埼市)
 嘉瀬川(かせがわ)水系嘉瀬川
 (佐賀市)
 玉島川(たましまがわ)水系玉島川
 (唐津市)

6月29日からの大雨による土砂災害発生状況

土砂災害発生件数

164件

- 土石流等： 10件
- 地すべり： 3件
- がけ崩れ： 151件

【被害状況】

人的被害：死者	5名
行方不明者	1名
負傷者	7名
家屋被害：全壊	5戸
半壊	5戸
一部損壊	21戸

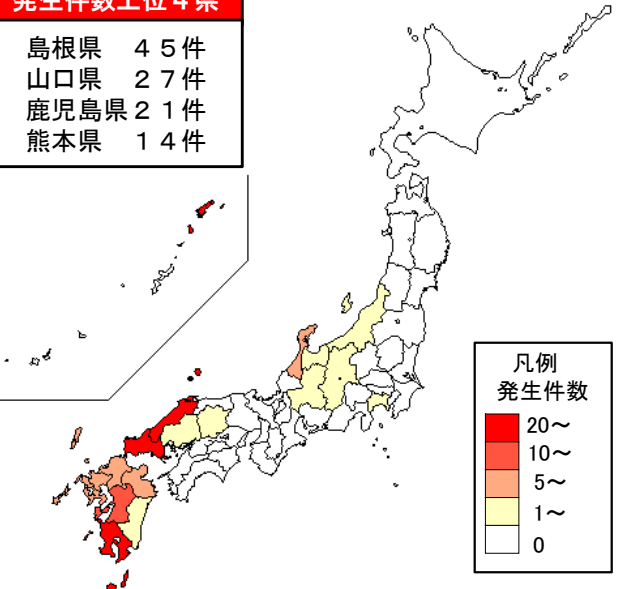
7/9以降の土砂災害発生件数

32件

(土石流5件 がけ崩れ27件)
 富山県1件、島根県3件、岡山県1件、
 山口県5件、福岡県6件、佐賀県4件、
 長崎県6件、大分県6件

発生件数上位4県

- 島根県 45件
- 山口県 27件
- 鹿児島県 21件
- 熊本県 14件



7/10 土石流等 福岡県久留米市田主丸町竹野
くるめし たぬしまるまち たけの



死者：1名
 負傷者：5名（調査中）

7/10 がけ崩れ 福岡県添田町庄
そえだまちしょう



死者：1名
 負傷者：1名
 半壊：1戸

7/10 土石流等 佐賀県唐津市浜玉町平原
からつしはまたままちひらばる



死者：2名
 行方不明者：1名
 全壊：2戸

6/30 地すべり 大分県由布市湯布院町川西
ゆふしゆふいんちょうかわにし



死者：1名
 全壊：1戸

※これは速報値であり、今後数値等が変わる可能性があります。

令和5年梅雨前線による大雨に係る主な道路の被害

(令和5年7月13日(木) 6時30分時点)

- 高速道路等では、1路線2区間で通行止めが発生 (雨量基準超過等による通行止め2路線5区間)
- 直轄国道では、被災による通行止めなし (雨量基準超過等による通行止め2路線3区間)
- 補助国道では、11路線12区間で通行止めが発生
- 都道府県道等では、16県132区間で通行止めが発生

E34 大分道[7/10 6:05~通行止め]

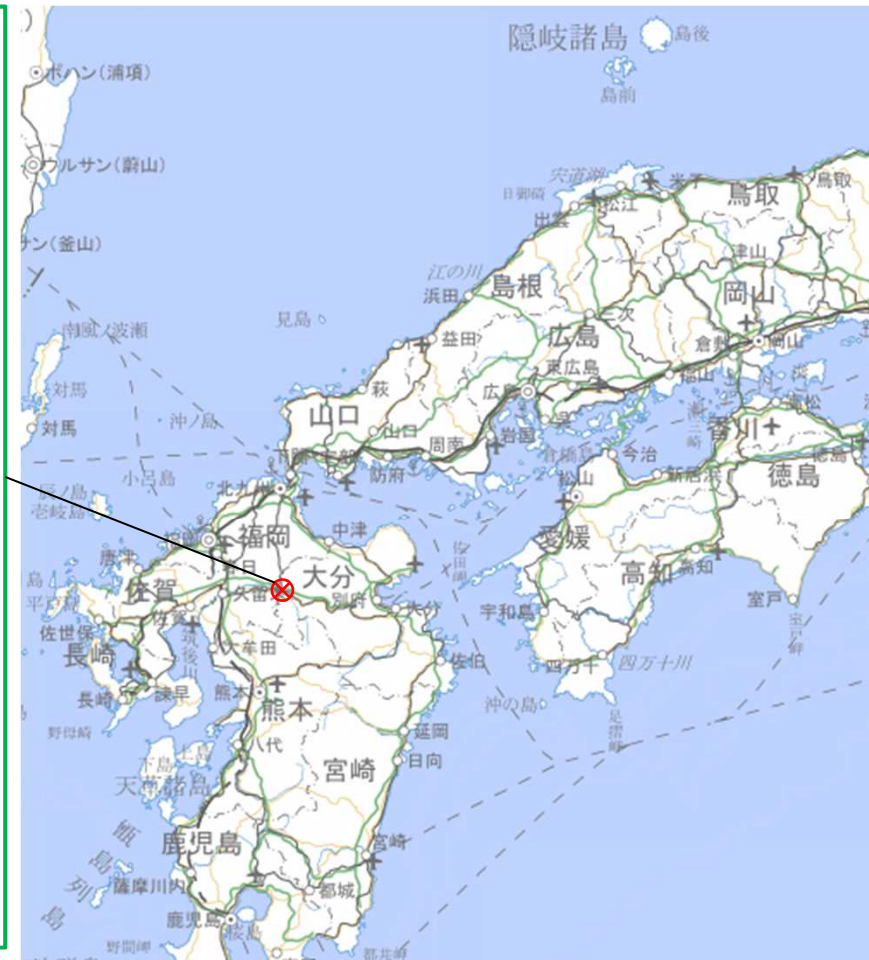
あさくら ひた
朝倉IC～日田IC
土砂流入



こうやま
高山トンネル東側坑口



高山トンネル西側坑口



<都道府県道等の被災等による通行止め>

- 富山県 (13区間)
- 石川県 (7区間)
- 岐阜県 (1区間)
- 愛知県 (1区間)
- 島根県 (4区間)
- 岡山県 (3区間)
- 広島県 (1区間)
- 山口県 (23区間)
- 徳島県 (1区間)
- 愛媛県 (3区間)
- 福岡県 (51区間)
- 佐賀県 (6区間)
- 長崎県 (1区間)
- 熊本県 (8区間)
- 大分県 (8区間)
- 宮崎県 (1区間)

※広島県の県道の全面通行止めにより1箇所孤立が発生
(1世帯2名)

<E34 大分道の今後の見込み>

- ・上り線を活用して、上下方向の通行を早期に確保できるよう、復旧作業中
- ・緊急車両の通行は7月14日(金)頃、一般車両の通行は7月15日(土)頃の見込み



凡例

- ⊗ 被災による通行止め
(高速道路、直轄国道、補助国道、地方道)

6月29日から大雨による鉄道の主な被害状況について

令和5年7月13日06:30時点

山口県内、福岡県内及び大分県内における施設被害により、2事業者4路線で運転見合わせ中



令和5年6月29日からの大雨に対する国土交通省の対応

- 梅雨前線に向かって暖かく湿った空気が流れ込んで、前線の活動が活発となり、**山口県、島根県、熊本県、福岡県、大分県、佐賀県、石川県、富山県**で線状降水帯が発生した。また、7月7日から13日にかけては、九州北部、中国、北陸地方を中心にふたたび大雨となり、10日に**福岡県と大分県**を対象に**大雨特別警報**が発表された。これらの影響により、各地で土砂崩れや浸水等の被害が発生した。
- 国土交通省では、中国、四国、九州、北陸地方の地方公共団体へ**TEC-FORCE等**を派遣し、リエゾン活動、気象解説(JETT)、浸水排除、給水支援、地理情報支援、被災状況調査などの自治体支援を実施した。
- 発災直後より防災ヘリ(おりづる号、はるかぜ号)による被災状況調査を行い、浸水や土砂災害等の被害把握を実施した。
- 水道施設被災により大規模な断水が発生した山口県美祢市に給水機能付き散水車を貸与した。

・派遣人数
のべ **513**人・日
(7/9~141人・日)

・災害対策用機械
のべ **108**台・日
(7/9~ 56台・日)

■リエゾンによる支援

○リエゾンによる支援ニーズの聞き取り、支援内容の調整等を実施

リエゾン:のべ **149**人・日
(7/9~ 59人・日 5県11市町村)

支援ニーズ等の聞き取り(佐賀県庁)

■JETTによる情報提供

○JETTによる気象情報の提供等を実施

JETT:のべ **222**人・日
(7/9~ 45人・日 7県4市)

気象情報を提供(福岡県庁)

■災害対策機械による支援活動

災害対策用機械等:のべ **108**台・日
(7/9~ 56台・日 13市)

○各地で発生した浸水の排除のため排水ポンプ車等を派遣

○断水した自治体に、給水機能付き散水車の貸出し支援

排水ポンプ車による排水活動(福岡県久留米市)

給水機能付き散水車による給水活動の支援(山口県美祢市)

■被災状況調査等

被災状況調査:のべ **142**人・日
(7/9~ 37人・日 1県5市)

○土砂崩れが発生した被害箇所について砂防の学識経験者と共に調査を実施。

土砂崩れ箇所の被災状況調査(佐賀県唐津市)

唐津市長との現場確認(佐賀県唐津市)

○上空から広域被災状況調査を行い、調査映像を自治体等と共有

○空撮画像と標高より浸水推定図を作成し、自治体へ提供

防災ヘリ(はるかぜ号)
福岡県、佐賀県を調査 7/10
福岡県、佐賀県、大分県を調査 7/11
佐賀県を調査 7/12

国土地理院による地理情報支援
福岡県庁、久留米市 7/11

浸水推定図を自治体へ提供(福岡県久留米市)