

国土交通省総合政策局
建設経済統計調査室
令和元年7月31日(水)公表

建築着工統計調査報告

令和元年6月分

令和元年7月分は8月30日(金)公表予定

※問い合わせ先

国土交通省総合政策局建設経済統計調査室

電話 03-5253-8111

担当 相 部 (課長補佐) 28-621

長 友 (係長) 28-625

山 川 (主任) 28-626

この統計調査報告の概要は、国土交通省ホームページでもご覧いただけます。

http://www.mlit.go.jp/statistics/details/jutaku_list.html

令和元年 6 月の新設住宅着工戸数（概要）

6月の新設住宅着工は、貸家は減少したが、持家及び分譲住宅が増加したため、全体で前年同月比0.3%の増加となった。また、季節調整済年率換算値では前月比2.4%の増加となった。

1. 総戸数

- 新設住宅着工戸数は 81,541 戸。
 - ・前年同月比 0.3%増, 3か月ぶりの増加。
- 新設住宅着工床面積は 6,849千㎡。
 - ・前年同月比 5.2%増, 3か月ぶりの増加。
- 季節調整済年率換算値では 922千戸。
 - ・前月比 2.4%増, 3か月ぶりの増加。

2. 利用関係別戸数

①持家

- 持家は 28,394戸（前年同月比 12.9%増, 9か月連続の増加）
 - ・民間資金による持家は 25,380戸（同 13.2%増, 12か月連続の増加）
 - ・公的資金による持家は 3,014戸（同 10.2%増, 2か月連続の増加）

民間資金による持家が増加し、公的資金による持家も増加したため、持家全体で増加となった。

②貸家

- 貸家は 30,645戸（前年同月比 12.2%減, 10か月連続の減少）
 - ・民間資金による貸家は 27,914戸（同 10.4%減, 25か月連続の減少）
 - ・公的資金による貸家は 2,731戸（同 27.1%減, 先月の増加から再びの減少）

民間資金による貸家が減少し、公的資金による貸家も減少したため、貸家全体で減少となった。

③分譲住宅

- 分譲住宅は 21,870戸（前年同月比 7.8%増, 3か月ぶりの増加）
 - ・マンションは 8,597戸（同 4.2%増, 3か月ぶりの増加）
 - ・一戸建住宅は 13,096戸（同 10.0%増, 先月の減少から再びの増加）

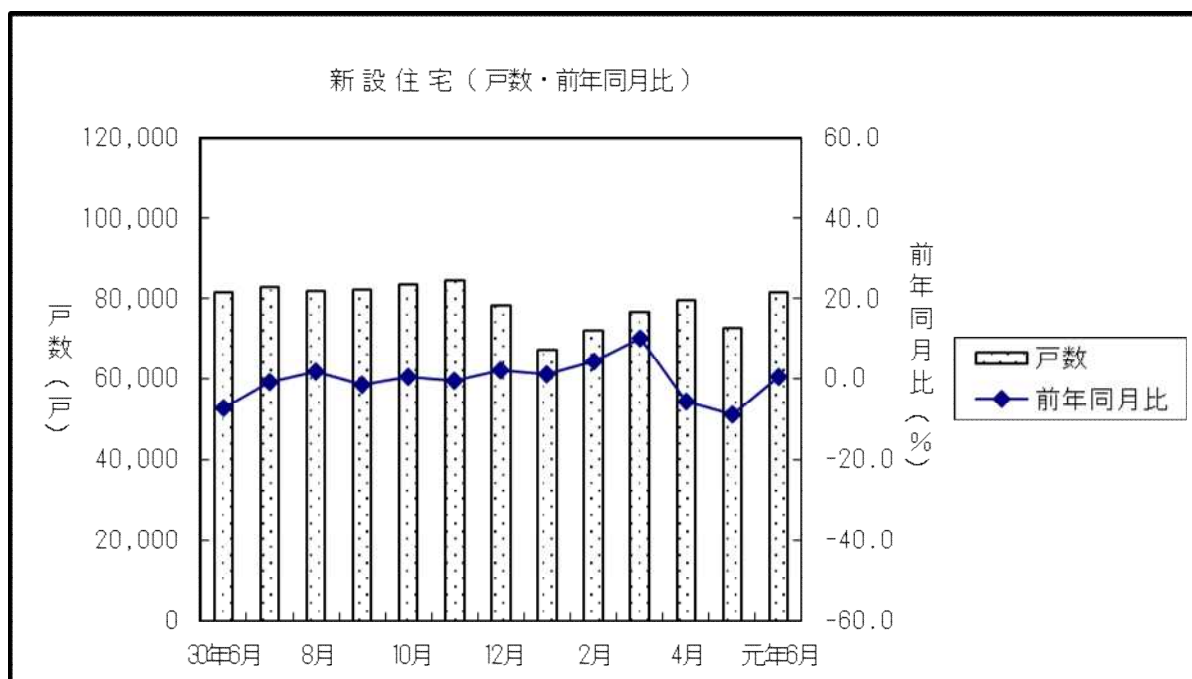
マンションが増加し、一戸建住宅も増加したため、分譲住宅全体で増加となった。

3. 地域別戸数

- 首都圏 総戸数（前年同月比 5.3%減）
 持家（同 11.2%増），貸家（同 9.5%減），
 分譲住宅（同 7.9%減）
 うちマンション（同 28.6%減），うち一戸建住宅（同 9.8%増）
- 中部圏 総戸数（前年同月比 12.4%増）
 持家（同 20.4%増），貸家（同 0.5%減），
 分譲住宅（同 30.3%増）
 うちマンション（同 57.5%増），うち一戸建住宅（同 17.1%増）
- 近畿圏 総戸数（前年同月比 3.6%減）
 持家（同 9.3%増），貸家（同 23.4%減），
 分譲住宅（同 17.2%増）
 うちマンション（同 45.9%増），うち一戸建住宅（同 0.8%増）
- その他地域 総戸数（前年同月比 3.0%増）
 持家（同 12.5%増），貸家（同 12.8%減），
 分譲住宅（同 22.2%増）
 うちマンション（同 42.3%増），うち一戸建住宅（同 12.3%増）

4. その他

- 建築工法別
 - ・プレハブは， 12,867戸（前年同月比 8.9%増， 先月の減少から再びの増加）
 - ・ツーバイフォーは， 10,027戸（前年同月比 0.6%減， 3か月連続の減少）



資料2

新設住宅着工・利用関係別戸数, 床面積

(単位:戸, 千㎡, %)

	新設住宅着工戸数, 床面積												季節調整値	
	総計		床面積		持家		貸家		給与住宅		分譲住宅		年率 (千戸)	前月比
		前年比		前年比		前年比		前年比		前年比		前年比		
平成21年度	775,277	-25.4	67,755	-21.5	286,993	-7.6	311,463	-30.0	13,231	19.3	163,590	-40.0		
平成22年度	819,020	5.6	73,876	9.0	308,517	7.5	291,840	-6.3	6,580	-50.3	212,083	29.6		
平成23年度	841,246	2.7	75,748	2.5	304,822	-1.2	289,762	-0.7	7,576	15.1	239,086	12.7		
平成24年度	893,002	6.2	79,413	4.8	316,532	3.8	320,891	10.7	5,919	-21.9	249,660	4.4		
平成25年度	987,254	10.6	87,313	9.9	352,841	11.5	369,993	15.3	5,272	-10.9	259,148	3.8		
平成26年度	880,470	-10.8	74,007	-15.2	278,221	-21.1	358,340	-3.1	7,867	49.2	236,042	-8.9		
平成27年度	920,537	4.6	75,592	2.1	284,441	2.2	383,678	7.1	5,832	-25.9	246,586	4.5		
平成28年度	974,137	5.8	78,705	4.1	291,783	2.6	427,275	11.4	5,793	-0.7	249,286	1.1		
平成29年度	946,396	-2.8	75,829	-3.7	282,111	-3.3	410,355	-4.0	5,435	-6.2	248,495	-0.3		
平成30年度	952,936	0.7	76,573	1.0	287,710	2.0	390,093	-4.9	7,958	46.4	267,175	7.5		
30. 1-30. 6	450,085	-4.9	35,990	-6.4	132,604	-3.0	188,835	-6.3	4,027	46.1	124,619	-5.7		
31. 1- 1. 6	449,122	-0.2	37,139	3.2	143,977	8.6	167,430	-11.3	3,815	-5.3	133,900	7.4		
30. 4-30. 6	245,040	-2.0	19,621	-3.8	71,758	-2.5	101,414	-3.5	2,739	141.5	69,129	-1.3		
31. 4- 1. 6	233,511	-4.7	19,507	-0.6	78,656	9.6	86,320	-14.9	2,037	-25.6	66,498	-3.8		
30年 6月	81,275	-7.1	6,510	-8.9	25,148	-3.4	34,884	-3.0	962	102.1	20,281	-18.8	919	-7.0
7月	82,615	-0.7	6,590	-1.6	25,447	0.3	35,847	-1.4	436	-5.6	20,885	-0.7	950	3.3
8月	81,860	1.6	6,450	0.5	24,420	0.2	35,457	1.4	658	35.1	21,325	2.9	958	0.9
9月	81,903	-1.5	6,478	-1.6	24,873	-0.0	35,350	-5.8	616	18.0	21,064	4.3	943	-1.6
10月	83,330	0.3	6,690	2.2	25,949	4.6	35,225	-7.3	762	18.1	21,394	9.2	950	0.7
11月	84,213	-0.6	6,768	0.8	25,527	2.5	34,902	-6.9	564	37.9	23,220	6.1	955	0.6
12月	78,364	2.1	6,343	3.9	24,415	4.8	30,788	-7.9	405	-17.0	22,756	16.5	961	0.6
31年 1月	67,087	1.1	5,484	3.0	20,925	3.3	24,776	-12.3	475	18.2	20,911	19.8	872	-9.3
2月	71,966	4.2	5,828	7.0	21,992	9.9	27,921	-5.1	863	40.3	21,190	11.4	967	10.9
3月	76,558	10.0	6,320	12.9	22,404	8.9	28,413	-4.5	440	62.4	25,301	33.0	989	2.3
4月	79,389	-5.7	6,532	-2.5	25,436	9.2	29,511	-16.7	1,031	75.9	23,411	-6.0	931	-5.8
元年 5月	72,581	-8.7	6,126	-4.5	24,826	6.5	26,164	-15.8	374	-68.6	21,217	-11.4	900	-3.3
6月	81,541	0.3	6,849	5.2	28,394	12.9	30,645	-12.2	632	-34.3	21,870	7.8	922	2.4

資料3

マンション、分譲一戸建、プレハブ、ツーバイフォー、着工戸数

(単位:戸, %)

	分譲住宅				プレハブ				ツーバイフォー	
	マンション		分譲に占める割合	一戸建		新設に占める割合	前年比	前年比	前年比	
		前年比			前年比					
平成21年度	67,382	-59.1	41.2	95,294	-10.6	124,361	-16.3	16.0	92,883	-10.9
平成22年度	97,757	45.1	46.1	113,427	19.0	125,702	1.1	15.3	97,437	4.9
平成23年度	120,092	22.8	50.2	117,979	4.0	128,216	2.0	15.2	98,680	1.3
平成24年度	124,027	3.3	49.7	124,536	5.6	134,087	4.6	15.0	110,459	11.9
平成25年度	123,818	-0.2	47.8	133,906	7.5	149,756	11.7	15.2	120,520	9.1
平成26年度	110,215	-11.0	46.7	124,221	-7.2	140,157	-6.4	15.9	111,549	-7.4
平成27年度	118,432	7.5	48.0	126,235	1.6	143,164	2.1	15.6	115,391	3.4
平成28年度	112,354	-5.1	45.1	134,700	6.7	147,594	3.1	15.2	123,572	7.1
平成29年度	108,278	-3.6	43.6	137,849	2.3	136,245	-7.7	14.4	119,695	-3.1
平成30年度	119,683	10.5	44.8	144,905	5.1	130,916	-3.9	13.7	116,690	-2.5
30.1-30.6	55,121	-14.0	44.2	68,431	1.8	61,524	-8.8	13.7	54,309	-3.9
31.1-1.6	60,072	9.0	44.9	72,465	5.9	61,925	0.7	13.8	52,521	-3.3
30.4-30.6	32,464	-6.9	47.0	36,171	4.5	31,569	-9.1	12.9	28,742	-6.1
31.4-1.6	28,242	-13.0	42.5	37,693	4.2	32,550	3.1	13.9	27,252	-5.2
30年 6月	8,253	-36.2	40.7	11,903	0.7	11,820	-5.3	14.5	10,089	-7.0
7月	8,699	-4.0	41.7	12,004	2.5	11,755	-2.4	14.2	9,767	-5.1
8月	9,146	0.4	42.9	11,953	4.0	11,822	0.8	14.4	10,248	1.4
9月	8,934	3.5	42.4	11,882	4.7	11,585	-5.7	14.1	10,614	-4.7
10月	8,604	14.9	40.2	12,556	5.9	12,063	-1.8	14.5	11,314	0.5
11月	10,460	15.6	45.0	12,561	-0.2	12,105	-1.8	14.4	10,342	-3.7
12月	9,546	28.6	41.9	13,006	8.5	10,642	-2.4	13.6	10,394	4.2
31年 1月	9,368	43.6	44.8	11,190	4.2	9,480	-10.6	14.1	7,862	-8.5
2月	9,132	10.5	43.1	11,844	12.2	10,356	2.9	14.4	8,271	0.2
3月	13,330	69.5	52.7	11,738	7.1	9,539	2.7	12.5	9,136	4.8
4月	10,480	-15.1	44.8	12,698	3.0	9,982	1.0	12.6	9,011	-11.6
元年 5月	9,165	-22.7	43.2	11,899	-0.4	9,701	-1.7	13.4	8,214	-3.0
6月	8,597	4.2	39.3	13,096	10.0	12,867	8.9	15.8	10,027	-0.6

注) マンション (利用関係……分譲住宅, 建て方……共同住宅, 構造……鉄骨鉄筋コンクリート造, 鉄筋コンクリート造, 鉄骨造)
 一戸建 (利用関係……分譲住宅, 建て方……一戸建)

資料3-1 マンション三大都市圏別（都府県別）着工戸数

(単位：戸、%)

	三大都市圏計		首都圏										中部圏									
	総数	前年比	埼玉県		千葉県		東京都		神奈川県		総数	前年比	岐阜県		静岡県		愛知県		三重県			
			戸数	前年比	戸数	前年比	戸数	前年比	戸数	前年比			戸数	前年比	戸数	前年比	戸数	前年比	戸数	前年比	戸数	前年比
平成29年度	85,389	-9.0	57,591	-12.0	4,757	-9.9	5,738	10.9	35,888	-14.8	11,208	-12.9	6,930	21.0	510	114.3	948	-16.5	5,177	21.3	295	251.2
平成30年度	98,659	15.5	61,164	6.2	5,605	17.8	3,893	-32.2	37,872	5.5	13,794	23.1	9,691	39.8	635	24.5	563	-40.6	8,301	60.3	192	-34.9
30.1-30.6	44,061	-18.1	25,980	-34.7	2,500	15.7	1,490	-67.4	16,283	-37.1	5,707	-20.0	4,424	26.4	180	-14.3	654	56.5	3,434	32.0	156	-42.2
31.1-1.6	49,058	11.3	30,731	18.3	2,245	-10.2	2,039	36.8	19,105	17.3	7,342	28.6	5,574	26.0	266	47.8	371	-43.3	4,937	43.8	0	-100.0
30.4-30.6	26,278	-8.5	14,983	-30.7	1,608	14.1	770	-75.2	9,006	-30.1	3,599	-14.6	2,788	36.1	88	-49.7	128	19.6	2,450	55.0	122	-34.4
31.4-1.6	22,079	-16.0	13,765	-8.1	1,231	-23.4	663	-13.9	8,098	-10.1	3,773	4.8	2,844	2.0	72	-18.2	313	144.5	2,459	0.4	0	-100.0
平成30年																						
6月	6,488	-39.9	4,650	-44.0	660	59.4	146	-62.0	2,913	-57.8	931	53.9	734	9.9	0	-100.0	0	-100.0	640	5.6	94	-
7月	7,206	13.8	3,964	3.0	253	36.0	268	-45.2	3,100	48.4	343	-68.3	749	256.7	44	-	160	213.7	545	242.8	0	-
8月	7,495	-0.1	4,654	3.0	1,278	184.0	69	-68.5	2,274	-26.8	1,033	39.2	469	-6.8	22	-57.7	60	-3.2	359	-7.7	28	-
9月	7,380	19.5	4,791	21.0	274	-23.2	327	-18.7	2,201	-16.3	1,989	248.9	683	-2.0	0	-100.0	83	112.8	558	-2.1	42	7.7
10月	6,795	10.2	4,395	5.0	487	69.1	716	350.3	2,277	-22.3	915	13.1	788	70.2	42	16.7	0	-	746	74.7	0	-
11月	8,858	27.4	6,338	44.3	203	-72.2	36	-92.6	5,203	127.6	896	0.4	717	-33.9	34	-67.9	74	-24.5	609	-27.8	0	-100.0
12月	7,668	33.1	5,073	24.2	488	9.4	331	105.6	2,804	4.4	1,450	83.1	767	166.3	211	-	0	-100.0	556	149.3	0	-
平成31年																						
1月	7,696	50.7	3,947	22.5	276	736.4	293	-23.3	2,697	15.9	681	42.2	897	65.2	37	-	0	-100.0	860	289.1	0	-
2月	7,800	20.0	5,049	28.6	529	62.3	718	184.9	2,127	2.7	1,675	31.4	730	73.8	129	258.3	0	-100.0	601	129.4	0	-
3月	11,483	85.9	7,970	107.0	209	-60.8	365	324.4	6,183	114.9	1,213	242.7	1,103	63.9	58	-50.0	58	-29.3	1,017	103.0	0	-100.0
4月	8,035	-16.9	5,059	-8.6	259	-56.8	451	25.6	2,901	-2.3	1,448	-10.0	394	-60.8	0	-	67	123.3	327	-66.5	0	-
令和元年																						
5月	7,958	-21.3	5,387	12.3	697	99.7	212	-20.0	2,800	-10.4	1,678	58.5	1,294	23.5	0	-100.0	145	48.0	1,149	37.8	0	-100.0
6月	6,086	-6.2	3,319	-28.6	275	-58.3	0	-100.0	2,397	-17.7	647	-30.5	1,156	57.5	72	-	101	-	983	53.6	0	-100.0

	近畿圏										その他の地域					
	総数	前年比	滋賀県		京都府		大阪府		兵庫県		奈良県		和歌山県		総数	前年比
			戸数	前年比	戸数	前年比	戸数	前年比	戸数	前年比	戸数	前年比	戸数	前年比		
平成29年度	20,868	-7.6	848	54.7	1,405	-30.4	13,420	-10.7	4,961	15.0	98	-60.5	136	-69.3	22,889	23.3
平成30年度	27,804	33.2	950	12.0	1,527	8.7	21,378	59.3	3,389	-31.7	431	339.8	129	-5.1	21,024	-8.1
30.1-30.6	13,657	30.0	472	53.2	677	47.2	10,339	60.3	1,863	-41.9	130	71.1	176	-	11,060	7.4
31.1-1.6	12,753	-6.6	167	-64.6	1,239	83.0	8,646	-16.4	2,503	34.4	79	-39.2	119	-32.4	11,014	-0.4
30.4-30.6	8,507	68.2	350	62.8	511	30.4	6,842	149.3	596	-65.1	130	-	78	-	6,186	0.7
31.4-1.6	5,470	-35.7	102	-70.9	596	16.6	3,274	-52.1	1,430	139.9	0	-100.0	68	-12.8	6,163	-0.4
平成30年																
6月	1,104	-39.5	0	-100.0	0	-	992	-27.5	34	-91.6	0	-	78	-	1,765	-17.9
7月	2,493	9.5	117	290.0	48	-87.6	1,933	25.1	395	25.8	0	-	0	-	1,493	-45.2
8月	2,372	-4.4	12	-81.0	34	-41.4	1,909	13.0	309	-51.2	108	-	0	-100.0	1,651	2.7
9月	1,906	25.6	32	-87.9	0	-	1,816	61.9	58	-55.7	0	-	0	-	1,554	-36.7
10月	1,612	6.3	101	-	201	34.0	1,141	6.9	169	-43.7	0	-	0	-	1,809	36.7
11月	1,803	22.2	0	-	35	-78.5	1,198	10.1	570	348.8	0	-100.0	0	-	1,602	-23.7
12月	1,828	31.5	273	78.4	55	-38.2	1,167	75.0	219	-54.5	114	-	0	-	1,878	13.1
平成31年																
1月	2,852	112.7	0	-	353	201.7	2,087	99.9	412	128.9	0	-	0	-	1,672	17.8
2月	2,021	-6.2	0	-100.0	57	-	1,599	13.4	286	-50.3	79	-	0	-100.0	1,332	-24.6
3月	2,410	45.7	65	30.0	233	375.5	1,686	61.6	375	-26.8	0	-	51	-	1,847	9.4
4月	2,582	-17.5	102	-70.9	382	49.2	1,053	-52.7	1,045	525.7	0	-100.0	0	-	2,445	-8.7
令和元年																
5月	1,277	-70.1	0	-	162	-36.5	1,006	-72.2	109	-72.4	0	-	0	-	1,207	-30.8
6月	1,611	45.9	0	-	52	-	1,215	22.5	276	711.8	0	-	68	-12.8	2,511	42.3

* マンション：利用関係…分譲住宅、建て方…共同住宅、構造…鉄骨鉄筋コンクリート造・鉄筋コンクリート造・鉄骨造

	首都圏								中部圏							
	総数	持家		貸家		分譲		総数	持家		貸家		分譲			
		前年比	前年比	前年比	前年比	前年比	前年比		前年比	前年比	前年比	前年比	前年比			
平成23年度	306,540	4.4	68,490	-4.6	107,011	0.0	127,606	12.2	100,207	-4.3	48,643	-4.3	29,727	-11.1	21,022	7.4
平成24年度	316,191	3.1	70,153	2.4	112,695	5.3	131,659	3.2	103,164	3.0	49,391	1.5	31,438	5.8	21,728	3.4
平成25年度	337,699	6.8	75,478	7.6	129,068	14.5	131,083	-0.4	115,526	12.0	54,792	10.9	36,237	15.3	24,013	10.5
平成26年度	309,191	-8.4	59,849	-20.7	125,560	-2.7	120,690	-7.9	99,112	-14.2	42,512	-22.4	33,414	-7.8	22,393	-6.7
平成27年度	318,142	2.9	59,880	0.1	134,912	7.4	121,898	1.0	104,625	5.6	43,317	1.9	37,711	12.9	22,931	2.4
平成28年度	343,148	7.9	59,672	-0.3	153,742	14.0	128,393	5.3	108,451	3.7	43,926	1.4	40,915	8.5	23,152	1.0
平成29年度	327,384	-4.6	56,756	-4.9	148,557	-3.4	120,538	-6.1	107,562	-0.8	41,945	-4.5	39,736	-2.9	25,256	9.1
平成30年度	327,128	-0.1	57,662	1.6	140,539	-5.4	126,343	4.8	113,998	6.0	43,099	2.8	40,567	2.1	29,120	15.3
平成30年 6月	27,399	-15.1	4,987	-4.3	12,362	-8.0	9,802	-27.9	9,308	-6.2	3,441	-14.6	3,379	-2.0	2,237	-4.6
7月	27,669	4.1	4,906	-4.1	13,218	9.4	9,412	1.6	10,080	6.1	3,826	1.7	3,872	-0.9	2,321	34.9
8月	27,498	-2.4	4,765	-1.0	12,653	-5.6	9,980	1.6	10,634	19.5	3,852	6.7	4,473	38.9	2,152	4.8
9月	28,239	0.5	5,271	1.5	12,569	-7.3	10,240	11.4	9,664	-0.0	3,508	6.0	3,923	-4.6	2,198	2.3
10月	28,650	5.7	5,206	8.9	13,064	3.5	10,100	7.2	9,773	3.4	3,924	7.2	3,224	-11.0	2,453	14.1
11月	29,908	3.3	5,198	0.9	12,511	-6.5	11,945	15.9	9,705	-6.9	3,841	1.9	3,457	-9.5	2,394	-14.7
12月	26,100	-1.5	4,724	6.8	10,532	-16.4	10,785	15.3	9,509	11.1	3,649	0.9	3,273	7.9	2,427	29.5
平成31年 1月	23,230	-4.4	4,420	-1.4	9,171	-20.2	9,304	14.3	8,311	-0.5	3,391	2.2	2,459	-17.4	2,438	19.2
2月	25,042	3.3	4,635	8.2	10,025	-11.1	10,267	20.9	8,511	6.9	3,425	10.8	2,679	-9.2	2,386	27.1
3月	27,984	20.7	4,452	15.7	10,328	-3.2	13,059	52.2	9,196	15.5	3,360	7.2	3,036	13.8	2,785	31.4
4月	28,666	-0.6	5,254	13.5	11,887	-6.7	11,142	-2.5	8,098	-14.3	3,442	5.0	2,529	-25.1	1,945	-24.3
令和元年 5月	23,937	-9.9	4,551	1.8	8,601	-24.3	10,641	6.2	11,099	12.6	4,228	17.3	3,681	7.8	3,177	15.2
6月	25,958	-5.3	5,545	11.2	11,183	-9.5	9,031	-7.9	10,462	12.4	4,143	20.4	3,362	-0.5	2,915	30.3

	近畿圏								その他							
	総数	持家		貸家		分譲		総数	持家		貸家		分譲			
		前年比	前年比	前年比	前年比	前年比	前年比		前年比	前年比	前年比	前年比	前年比			
平成23年度	127,301	2.2	37,191	-3.5	40,659	1.0	48,564	8.9	307,198	3.8	150,498	2.2	112,365	1.0	41,894	22.6
平成24年度	131,704	3.5	38,091	2.4	42,826	5.3	49,899	2.7	341,943	11.3	158,897	5.6	133,932	19.2	46,374	10.7
平成25年度	148,618	12.8	42,234	10.9	52,662	23.0	53,074	6.4	385,411	12.7	180,337	13.5	152,026	13.5	50,978	9.9
平成26年度	133,118	-10.4	33,145	-21.5	53,563	1.7	45,142	-14.9	339,049	-12.0	142,715	-20.9	145,803	-4.1	47,817	-6.2
平成27年度	138,247	3.9	34,487	4.0	54,153	1.1	48,517	7.5	359,523	6.0	146,757	2.8	156,902	7.6	53,240	11.3
平成28年度	141,981	2.7	36,578	6.1	59,866	10.5	45,012	-7.2	380,557	5.9	151,607	3.3	172,752	10.1	52,729	-1.0
平成29年度	136,197	-4.1	34,626	-5.3	58,442	-2.4	42,613	-5.3	375,253	-1.4	148,784	-1.9	163,620	-5.3	60,088	14.0
平成30年度	145,225	6.6	36,088	4.2	58,058	-0.7	50,152	17.7	366,585	-2.3	150,861	1.4	150,929	-7.8	61,560	2.4
平成30年 6月	11,737	-2.2	3,124	0.4	5,593	10.7	2,992	-20.7	32,831	-1.3	13,596	-0.7	13,550	-3.4	5,250	-0.3
7月	12,151	-3.6	3,049	-2.1	4,786	-8.5	4,302	1.3	32,715	-5.3	13,666	2.2	13,971	-7.8	4,850	-16.5
8月	11,768	-0.2	2,965	3.0	4,482	-3.2	4,294	0.8	31,960	0.8	12,838	-1.8	13,849	0.9	4,899	6.6
9月	12,545	10.5	3,058	0.2	5,408	9.1	3,849	15.8	31,455	-7.5	13,036	-2.2	13,450	-9.6	4,777	-13.7
10月	11,496	-5.5	3,301	7.8	4,571	-20.0	3,593	8.2	33,411	-2.7	13,518	1.6	14,366	-10.5	5,248	11.9
11月	12,329	4.8	3,255	5.0	5,263	1.9	3,671	6.3	32,271	-3.8	12,233	2.7	13,671	-9.8	5,210	-2.0
12月	11,360	11.1	3,231	12.2	4,330	4.8	3,777	18.2	31,395	-0.2	12,811	3.6	12,653	-7.5	5,767	12.7
平成31年 1月	11,371	23.7	2,525	0.8	4,350	17.0	4,475	55.0	24,175	-1.4	10,589	6.4	8,796	-12.5	4,694	7.3
2月	11,310	-0.7	2,962	11.0	4,431	-8.4	3,822	-0.4	27,103	6.3	10,970	10.0	10,786	4.1	4,715	-2.1
3月	11,626	7.8	2,944	12.5	4,382	-5.9	4,198	20.8	27,752	0.2	11,648	6.1	10,667	-9.2	5,259	8.6
4月	11,897	-11.2	3,291	18.3	4,216	-24.1	4,366	-12.0	30,728	-5.6	13,449	6.7	10,879	-21.0	5,958	0.3
令和元年 5月	10,253	-27.5	2,905	0.5	4,244	-13.5	3,035	-51.2	27,292	-5.8	13,142	6.4	9,638	-15.5	4,364	-11.8
6月	11,318	-3.6	3,413	9.3	4,286	-23.4	3,508	17.2	33,803	3.0	15,293	12.5	11,814	-12.8	6,416	22.2

令和元年 6 月の建築物の着工床面積（概要）

〔民間非居住建築物〕

前年同月と比較すると、倉庫は増加したが、事務所、店舗及び工場が減少したため、全体で減少となった。

1. 全建築物の着工床面積は 1,181万㎡、前年同月比 4.1%増

○5か月ぶりの増加

○公共の建築主は 53万㎡（前年同月比 15.9%増、2か月連続の増加）

○民間の建築主は 1,128万㎡（同 3.6%増、3か月ぶりの増加）

2. 民間建築主

○居住用は 713万㎡（前年同月比 6.5%増、3か月ぶりの増加）

○非居住用は 416万㎡（同 1.1%減、5か月連続の減少）

① 主な用途別（民間非居住用）

・鉱業、採石業、砂利採取業、建設業用は	10万㎡	（前年同月比	18.8%増）
・製造業用は	101万㎡	（同	0.9%減）
・情報通信業用は	7万㎡	（同	40.5%減）
・卸売業、小売業用は	52万㎡	（同	17.3%減）
・金融業、保険業用は	6万㎡	（同	163.7%増）
・不動産業用は	14万㎡	（同	44.8%減）
・宿泊業、飲食サービス業用は	24万㎡	（同	16.2%減）
・医療、福祉用は	38万㎡	（同	14.7%増）
・その他のサービス業用は	30万㎡	（同	26.8%減）

② 主な使途別（民間非居住用）

・事務所は	52万㎡	（前年同月比	19.8%減、	先月の増加から再びの減少）
・店舗は	38万㎡	（同	29.1%減、	2か月連続の減少）
・工場は	81万㎡	（同	11.4%減、	5か月連続の減少）
・倉庫は	111万㎡	（同	97.4%増、	先月の減少から再びの増加）

着工建築物用途別・用途別床面積の推移（民間建築主）

（単位：棟、千㎡、％）

	非居住計（民間）			[使 途 別]												[用 途 別]								
	棟 数		床 面 積 前年比	事 務 所		店 舗		工 場		倉 庫		鉱業、採石業、砂利採取業、建設業用			製造業用			情報通信用						
				棟 数	床 面 積 前年比	棟 数	床 面 積 前年比	棟 数	床 面 積 前年比	棟 数	床 面 積 前年比	棟 数	床 面 積 前年比	棟 数	床 面 積 前年比	棟 数	床 面 積 前年比	棟 数	床 面 積 前年比					
	前年比	前年比	前年比	前年比	前年比	前年比	前年比	前年比	前年比	前年比	前年比	前年比	前年比	前年比	前年比	前年比	前年比							
平成21年度	61,829	34,859	-34.8	8,005	6,366	-17.2	7,783	5,504	-33.3	6,004	5,446	-56.7	10,710	3,990	-47.2	2,690	674	-31.8	7,883	6,200	-56.6	658	279	-62.7
平成22年度	65,833	37,403	7.3	8,457	4,658	-26.8	7,418	5,727	4.1	6,619	6,405	17.6	11,252	4,234	6.1	2,546	593	-11.9	9,073	6,670	7.6	583	429	54.1
平成23年度	67,717	40,502	8.3	8,746	5,039	8.2	8,345	5,173	-9.7	7,220	7,168	11.9	11,397	5,361	26.6	2,629	710	19.8	10,056	7,905	18.5	542	590	37.6
平成24年度	73,078	44,559	10.0	9,503	5,315	5.5	9,619	7,403	43.1	7,602	8,203	14.4	12,493	6,248	16.6	3,245	727	2.4	10,456	7,762	-1.8	548	344	-41.7
平成25年度	75,056	47,859	7.4	9,515	4,999	-5.9	10,034	8,326	12.5	7,356	7,890	-3.8	12,955	6,842	9.5	3,342	875	20.3	9,910	8,061	3.9	540	329	-4.5
平成26年度	72,143	45,013	-5.9	9,503	5,097	2.0	9,433	7,112	-14.6	7,497	7,482	-5.2	12,560	8,003	17.0	3,748	955	9.1	10,348	7,920	-1.7	461	600	82.5
平成27年度	71,923	44,098	-2.0	10,112	5,261	3.2	8,509	6,029	-15.2	7,938	8,739	16.8	13,198	7,921	-1.0	4,281	1,045	9.5	11,243	8,976	13.3	619	328	-45.3
平成28年度	73,324	45,299	2.7	10,289	5,805	10.3	8,275	5,570	-7.6	7,918	8,162	-6.6	14,067	8,496	7.3	4,061	1,118	6.9	11,007	8,624	-3.9	643	420	27.9
平成29年度	74,955	47,293	4.4	10,463	5,536	-4.6	7,749	5,493	-1.4	8,019	9,073	11.2	14,100	9,768	15.0	4,214	1,148	2.7	11,782	9,701	12.5	578	359	-14.5
平成30年度	72,844	46,037	-2.7	10,196	5,322	-3.9	7,248	5,179	-5.7	8,282	9,889	9.0	13,789	8,625	-11.7	4,186	1,217	6.0	12,489	11,017	13.6	458	454	26.4
30.1-30.6	34,623	23,287	0.8	4,910	3,089	1.8	3,733	2,587	-4.0	3,984	4,921	10.9	6,491	4,727	6.8	2,084	552	3.9	5,981	5,476	13.0	240	299	122.8
31.1-1.6	34,256	21,790	-6.4	4,900	2,678	-13.3	3,324	2,381	-8.0	3,778	4,400	-10.6	6,624	4,506	-4.7	2,028	494	-10.4	5,817	5,021	-8.3	230	228	-23.6
30.4-30.6	18,890	12,146	-2.0	2,723	1,645	26.9	1,990	1,336	-18.7	2,225	2,702	16.9	3,557	2,074	-20.1	1,156	287	6.0	3,178	2,985	19.5	155	161	108.8
31.4-1.6	18,255	11,730	-3.4	2,603	1,403	-14.7	1,813	1,260	-5.7	2,009	2,169	-19.7	3,633	2,783	34.2	1,146	257	-10.7	3,018	2,606	-12.7	117	149	-7.5
30年 6月	6,692	4,206	-4.0	959	653	6.9	728	536	-13.6	781	910	30.4	1,231	563	-36.8	414	88	-6.1	1,119	1,016	30.5	55	125	349.4
7月	6,602	4,323	13.2	852	460	42.0	749	774	34.9	770	1,011	55.5	1,277	691	-12.0	418	126	52.5	1,135	1,173	68.1	28	43	46.7
8月	6,227	3,833	-7.6	896	403	-2.3	588	412	-18.3	694	895	1.8	1,217	664	-17.8	378	97	-38.0	1,047	877	1.7	32	78	67.4
9月	6,251	4,029	-5.7	886	421	-48.7	568	377	22.7	727	932	13.5	1,213	754	-1.2	329	78	-32.5	1,106	1,030	29.3	30	24	17.9
10月	6,548	4,080	0.1	880	348	-24.8	596	366	-5.5	788	867	18.3	1,164	1,007	43.4	359	95	-1.2	1,103	1,022	32.7	36	21	10.9
11月	6,283	3,709	-8.8	843	392	-15.5	628	379	-19.3	691	724	-3.0	1,215	770	-0.9	354	94	1.0	1,070	839	10.9	28	15	-37.8
12月	6,042	3,858	14.1	819	378	20.6	618	414	16.0	618	526	-26.0	1,155	942	38.1	310	203	191.7	1,051	675	-18.5	36	33	572.2
31年 1月	5,211	3,622	1.8	735	418	-26.3	565	344	-40.6	638	1,002	50.5	933	653	15.9	290	74	-11.4	957	987	28.1	36	26	455.5
2月	5,284	3,472	-11.8	793	584	9.4	494	381	14.5	576	600	-22.2	1,054	686	-37.9	270	97	54.9	951	730	-13.6	51	16	-86.5
3月	5,506	2,966	-18.6	769	273	-20.4	452	396	16.4	555	628	-19.6	1,004	384	-61.0	322	67	-43.6	891	698	-20.3	26	38	132.4
4月	5,972	3,940	-4.2	852	399	-36.7	553	471	32.0	652	708	-20.0	1,154	973	36.6	377	82	-10.7	957	762	-19.6	44	65	323.1
元年 5月	5,530	3,633	-5.1	794	481	32.6	575	408	-7.8	637	656	-27.8	1,052	699	-12.5	341	70	-34.8	923	837	-18.1	30	10	-52.4
6月	6,753	4,157	-1.1	957	523	-19.8	685	380	-29.1	720	806	-11.4	1,427	1,111	97.4	428	104	18.8	1,138	1,006	-0.9	43	75	-40.5

(注) 四捨五入の関係で一致しないことがある。

着工建築物用途別・用途別床面積の推移（民間建築主）

（単位：棟、千㎡、％）

	卸売業、小売業用			金融業、保険業用			不動産業用			宿泊業、飲食サービス業用			医療、福祉用			その他のサービス業用		
	棟数	床面積		棟数	床面積		棟数	床面積		棟数	床面積		棟数	床面積		棟数	床面積	
		前年比	前年比		前年比	前年比		前年比	前年比		前年比	前年比						
平成21年度	9,495	6,608	-34.5	562	515	-18.7	1,801	3,008	-6.4	3,536	1,270	-47.4	6,436	4,204	-10.1	9,940	3,860	-24.7
平成22年度	8,748	6,595	-0.2	629	388	-24.7	2,080	2,199	-26.9	3,663	1,008	-20.6	9,635	7,880	87.5	9,957	3,807	-1.4
平成23年度	9,826	6,441	-2.3	591	477	22.8	2,166	1,822	-17.1	3,466	976	-3.3	10,970	9,742	23.6	9,508	3,210	-15.7
平成24年度	11,800	9,017	40.0	666	466	-2.2	2,248	2,184	19.8	3,815	1,238	26.9	10,246	8,212	-15.7	10,468	3,657	13.9
平成25年度	12,077	10,159	12.7	656	654	40.2	2,164	1,499	-31.4	4,019	1,427	15.3	11,256	10,019	22.0	11,154	4,572	25.0
平成26年度	11,462	8,773	-13.6	667	414	-36.7	2,119	1,767	17.9	3,635	1,401	-1.8	9,742	8,252	-17.6	10,766	3,825	-16.3
平成27年度	10,300	7,495	-14.6	746	698	68.5	2,604	2,305	30.5	3,923	1,797	28.3	8,450	6,245	-24.3	11,238	4,100	7.2
平成28年度	10,234	7,502	0.1	690	339	-51.5	3,435	2,048	-11.1	4,287	2,721	51.4	8,765	6,530	4.6	10,583	3,796	-7.4
平成29年度	9,597	6,918	-7.8	616	567	67.6	3,200	2,674	30.5	4,848	3,597	32.2	8,399	5,557	-14.9	10,491	3,347	-11.8
平成30年度	9,063	6,640	-4.0	519	423	-25.5	3,144	2,038	-23.8	4,896	3,544	-1.5	7,665	4,838	-12.9	10,448	3,731	11.5
30.1-30.6	4,513	3,275	-0.9	267	327	27.4	1,484	1,228	-5.2	2,543	1,775	14.1	3,523	2,263	-19.4	4,700	1,683	-6.7
31.1-1.6	4,116	3,103	-5.2	220	235	-28.0	1,566	1,559	27.0	2,536	1,429	-19.5	3,467	2,385	5.4	4,913	1,799	6.9
30.4-30.6	2,385	1,659	-17.6	143	77	-39.1	757	650	28.9	1,420	964	2.7	1,771	1,122	-13.6	2,708	1,066	24.8
31.4-1.6	2,168	1,603	-3.4	108	125	62.3	884	939	44.5	1,487	738	-23.4	1,734	1,200	6.9	2,598	926	-13.1
30年 6月	851	626	-14.3	49	21	-66.9	273	249	3.3	501	289	-7.2	603	328	-26.2	992	407	23.7
7月	900	976	51.3	47	67	201.0	287	150	-40.9	472	284	-0.6	599	327	-28.4	991	405	24.1
8月	782	591	-5.7	40	15	-31.0	282	139	-22.5	404	291	1.4	649	370	-32.2	845	319	-2.4
9月	711	466	-2.2	55	73	131.3	280	129	-75.9	377	334	13.3	710	415	-15.4	907	331	11.3
10月	775	448	-9.1	49	39	71.3	285	147	-16.6	359	333	-2.6	779	483	-27.6	933	206	-37.0
11月	786	469	-27.3	39	27	-64.1	299	114	-69.7	398	373	6.7	752	478	-4.5	868	300	13.5
12月	776	532	32.1	34	13	-20.4	272	89	23.9	417	274	-5.2	672	456	0.2	881	231	-30.8
31年 1月	732	433	-32.0	38	82	-53.3	208	170	-21.5	326	277	-12.2	551	369	-6.5	695	392	98.6
2月	620	521	9.8	40	22	-3.4	243	340	34.3	345	259	-19.5	570	411	30.2	768	212	-3.9
3月	596	545	8.3	34	6	-88.0	231	111	2.1	378	155	-10.7	612	406	-5.7	852	269	35.4
4月	724	636	23.8	37	57	136.7	286	407	17.7	431	252	-30.8	614	498	10.6	827	245	-29.4
元年 5月	631	450	-13.4	40	12	-61.0	251	394	614.1	455	244	-21.4	525	326	-5.3	827	384	22.7
6月	813	518	-17.3	31	56	163.7	347	137	-44.8	601	242	-16.2	595	376	14.7	944	298	-26.8

（注）四捨五入の関係で一致しないことがある。

建築着工統計調査報告

(令和元年6月分)

表1. 建築物：総括表

		床面積の合計			工事費予定額			
		千平方メートル	対前月比(%)	対前年同月比(%)	百万円	対前月比(%)	対前年同月比(%)	
建築物計		11,812	11.9	4.1	2,465,396	9.4	7.4	
建築 主 別	公共	529	△18.9	15.9	182,448	△19.8	47.5	
	国	62	1.3	122.7	20,996	57.6	124.5	
	都道府県	69	△69.5	△50.3	21,804	△71.2	△34.4	
	市区町村	398	9.0	37.5	139,649	0.8	72.1	
	民間	11,283	14.0	3.6	2,282,948	12.7	5.1	
	会社	6,069	15.5	1.7	1,197,351	15.3	1.8	
	会社でない団体	599	△9.9	△5.2	191,666	△13.7	9.6	
	個人	4,615	16.0	7.5	893,930	16.7	9.0	
	用途	居住用	7,171	12.4	5.7	1,407,597	14.1	7.4
		居住専用	6,845	11.0	5.2	1,311,020	11.1	5.0
居住産業併用		326	50.2	18.2	96,577	80.8	53.5	
非居住用		4,641	11.3	1.7	1,057,798	3.6	7.5	
農林水産業用		195	42.9	2.1	22,046	16.6	12.3	
鉱業、採石業、砂利採取業、建設業用		106	52.0	20.6	15,487	40.2	25.0	
製造業用		1,007	20.0	△0.9	212,722	32.0	12.3	
電気・ガス・熱供給・水道業用		69	△3.6	57.7	17,486	7.0	42.8	
情報通信業用		75	439.3	△48.3	59,932	1,461.5	△6.5	
運輸業用		817	103.0	59.1	125,993	114.0	14.1	
卸売業、小売業用		522	15.6	△17.1	86,369	20.3	△12.6	
金融業、保険業用		56	348.8	163.7	26,627	491.8	277.4	
不動産業用		137	△65.2	△46.2	29,906	△81.3	△57.6	
宿泊業、飲食サービス業用		248	0.6	△14.2	68,117	4.3	△9.4	
教育、学習支援業用		245	△14.1	△20.2	74,622	△30.2	△13.0	
医療、福祉用		458	△0.9	32.1	146,510	7.1	61.3	
その他のサービス業用		317	△25.2	△25.1	68,098	△32.5	△11.7	
公務用		192	△15.8	64.0	68,615	△15.5	84.4	
その他		197	48.1	10.5	35,269	54.8	6.3	
構造 別		木造	5,243	13.1	8.3	894,529	13.1	9.7
	非木造	6,568	11.0	0.9	1,570,867	7.4	6.2	
	鉄骨鉄筋コンクリート造	75	△48.6	109.3	29,939	△55.6	130.1	
	鉄筋コンクリート造	2,140	10.1	26.8	576,070	11.1	32.4	
	鉄骨造	4,283	13.9	△9.1	959,927	10.2	△6.4	
	コンクリートブロック造	7	41.8	△0.6	1,235	25.6	△9.7	
その他	62	1.3	△7.1	3,695	△27.7	△29.7		

表2. 建築物：建築主別、用途別 床面積の合計（千平方メートル）

用途別	建築主別		公		共		民		間	
	千平方メートル	対前年同月比(%)	計	対前年同月比(%)	計	対前年同月比(%)	計	対前年同月比(%)		
合計	11,812	4.1	529	15.9	11,283	3.6				
居住用	7,171	5.7	46	△53.2	7,125	6.5				
居住専用	6,845	5.2	45	△53.4	6,800	6.0				
居住産業併用	326	18.2	0	7.6	326	18.2				
非居住用	4,641	1.7	484	34.6	4,157	△1.1				
農林水産業用	195	2.1	4	△82.1	191	13.8				
鉱業、採石業、砂利採取業、建設業用	106	20.6	2	1,537.1	104	18.8				
製造業用	1,007	△0.9	1	36.0	1,006	△0.9				
電気・ガス・熱供給・水道業用	69	57.7	11	25.3	58	65.8				
情報通信業用	75	△48.3	0	△99.6	75	△40.5				
運輸業用	817	59.1	2	1,142.5	815	58.7				
卸売業、小売業用	522	△17.1	4	14.4	518	△17.3				
金融業、保険業用	56	163.7	0	-	56	163.7				
不動産業用	137	△46.2	0	△100.0	137	△44.8				
宿泊業、飲食サービス業用	248	△14.2	6	994.1	242	△16.2				
教育、学習支援業用	245	△20.2	152	12.2	93	△45.9				
医療、福祉用	458	32.1	81	341.7	376	14.7				
その他のサービス業用	317	△25.1	19	18.8	298	△26.8				
公務用	192	64.0	175	60.3	17	115.2				
その他	197	10.5	25	47.8	171	6.6				

表3. 建築物：構造別、用途別 床面積の合計（千平方メートル）

用途別	構造別		木		非木		造	
	千平方メートル	対前年同月比(%)	計	対前年同月比(%)	計	対前年同月比(%)		
合計	11,812	4.1	5,243	8.3	6,568	0.9		
居住用	7,171	5.7	4,867	8.9	2,304	△0.5		
居住専用	6,845	5.2	4,813	9.2	2,032	△3.3		
居住産業併用	326	18.2	54	△10.5	272	26.2		
非居住用	4,641	1.7	377	1.6	4,264	1.7		
農林水産業用	195	2.1	67	5.7	128	0.4		
鉱業、採石業、砂利採取業、建設業用	106	20.6	25	6.9	82	25.5		
製造業用	1,007	△0.9	14	△36.4	993	△0.1		
電気・ガス・熱供給・水道業用	69	57.7	4	21.0	65	60.7		
情報通信業用	75	△48.3	1	△16.4	74	△48.6		
運輸業用	817	59.1	7	99.3	810	58.8		
卸売業、小売業用	522	△17.1	25	△1.0	497	△17.8		
金融業、保険業用	56	163.7	1	△51.8	55	184.5		
不動産業用	137	△46.2	10	△10.2	128	△47.8		
宿泊業、飲食サービス業用	248	△14.2	43	22.7	205	△19.3		
教育、学習支援業用	245	△20.2	14	△40.4	231	△18.6		
医療、福祉用	458	32.1	88	5.6	370	40.4		
その他のサービス業用	317	△25.1	49	△2.8	267	△28.1		
公務用	192	64.0	7	9.2	185	67.2		
その他	197	10.5	22	28.6	175	8.6		

表4. 新設住宅：総括表

	戸数			床面積の合計		
	戸	対前月比(%)	対前年同月比(%)	千平方メートル	対前月比(%)	対前年同月比(%)
新設住宅計	81,541	12.3	0.3	6,849	11.8	5.2
建築別						
公共民間	579	△68.9	△61.7	42	△61.5	△54.2
民間	80,962	14.5	1.5	6,807	13.1	6.1
利用関係別						
持家	28,394	14.4	12.9	3,415	14.2	12.3
貸家	30,645	17.1	△12.2	1,458	16.2	△9.0
給与住宅	632	69.0	△34.3	43	33.7	△5.0
分譲住宅	21,870	3.1	7.8	1,934	4.6	6.2
資金別						
民間資金	73,234	14.1	1.5	6,084	12.8	6.3
公的資金	8,307	△0.8	△9.2	765	4.3	△3.0
公営住宅	529	△55.6	△61.8	39	△42.2	△53.8
住宅金融機構融資住宅	4,059	14.1	△1.9	401	17.0	2.5
都市再生機構建設住宅	0	△100.0	-	0	△100.0	-
その他の住宅	3,719	18.1	2.7	325	10.2	4.0
構造別						
木造	48,071	13.9	3.9	4,760	13.1	9.1
非木造	33,470	10.2	△4.3	2,089	9.0	△2.7
鉄骨鉄筋コンクリート造	107	15.1	△47.0	9	76.4	△27.3
鉄筋コンクリート造	19,644	1.4	△3.2	1,112	0.2	△4.5
鉄骨造	13,624	26.2	△5.2	959	21.2	△0.1
コンクリートブロック造	43	2.4	△39.4	4	14.7	△30.8
その他	52	△13.3	6.1	5	△25.5	△4.1

表5. 新設住宅：資金別、利用関係別 戸数 (戸)

利用関係別	合計		民間資金住宅		公的資金住宅			
	計	対前年同月比(%)	計	対前年同月比(%)	計	対前年同月比(%)	住宅金融機構	対前年同月比(%)
合計	81,541	0.3	73,234	1.5	8,307	△9.2	4,059	△1.9
持家	28,394	12.9	25,380	13.2	3,014	10.2	1,336	11.7
貸家	30,645	△12.2	27,914	△10.4	2,731	△27.1	741	△30.3
給与住宅	632	△34.3	574	△14.1	58	△80.3	0	-
分譲住宅	21,870	7.8	19,366	8.1	2,504	5.6	1,982	5.5

表6. 新設住宅：構造別、建て方別 利用関係別 戸数 (戸)

構造別・建て方別	利用関係別	合計				
		持家	貸家	給与住宅	分譲住宅	
合計	計	81,541	28,394	30,645	632	21,870
	一戸建住宅	42,024	28,183	652	93	13,096
	長屋建住宅	7,825	126	7,613	40	46
	共同住宅	31,692	85	22,380	499	8,728
木造	計	48,071	24,778	10,313	146	12,834
	一戸建住宅	37,987	24,696	557	71	12,663
	長屋建住宅	6,015	71	5,873	31	40
	共同住宅	4,069	11	3,883	44	131
非木造	計	33,470	3,616	20,332	486	9,036
	一戸建住宅	4,037	3,487	95	22	433
	長屋建住宅	1,810	55	1,740	9	6
	共同住宅	27,623	74	18,497	455	8,597

表7. 枠組壁工法（ツーバイ・フォー）新設住宅 戸数 (戸)

利用関係別	合計		持家		貸家		給与住宅		分譲住宅	
	戸	対前年同月比(%)	戸	対前年同月比(%)	戸	対前年同月比(%)	戸	対前年同月比(%)	戸	対前年同月比(%)
木造	10,027	△0.6	3,151	7.8	5,680	△6.8	7	△61.1	1,189	12.9

表8. プレハブ新設住宅 戸数 (戸)

構造別	戸	対前年同月比(%)	利用関係別	戸	対前年同月比(%)
合計	12,867	8.9	持家	4,027	3.4
木造	1,212	4.2	貸家	8,251	12.3
鉄筋コンクリート造	498	283.1	給与住宅	76	△65.9
鉄骨造	11,157	6.0	分譲住宅	513	45.3

表9. 都道府県別・地域別・都市圏別：総括表

	建 築 物				新 設 住 宅					
	床面積の合計		工事費予定額 百万円	戸数の合計		床面積の合計		資 金 別		
	千平方メートル	対前年同月比 %		戸	対前年同月比 %	千平方メートル	対前年同月比 %	民間資金 戸	公的資金 戸	
総 数	11,812	4.1	2,465,396	81,541	0.3	6,849	5.2	73,234	8,307	
都道府県別	1 北海道	584	19.2	141,084	3,865	16.5	340	19.5	3,473	392
	2 青森	95	△34.6	18,447	596	△10.0	66	△5.2	532	64
	3 岩手	147	△3.0	25,753	945	40.8	83	34.4	818	127
	4 宮城	246	△23.6	55,956	1,513	△18.8	128	△17.5	1,201	312
	5 秋田	104	47.6	19,337	424	14.3	44	13.7	373	51
	6 山形	133	△2.6	30,225	794	17.8	80	18.1	785	9
	7 福島	280	59.6	50,757	1,471	17.2	138	21.3	1,324	147
	8 茨城	443	74.0	69,938	1,973	15.9	186	15.2	1,786	187
	9 栃木	189	△1.4	27,901	1,107	△4.2	119	4.0	1,007	100
	10 群馬	190	△3.8	31,504	1,110	△4.8	116	5.8	1,054	56
	11 埼玉	627	△1.4	129,264	4,702	△18.6	405	△10.8	4,308	394
	12 千葉	847	65.2	167,506	3,472	△11.8	302	△0.8	2,851	621
	13 東京都	883	△35.7	234,355	11,203	△10.5	687	△7.2	10,585	618
	14 神奈川県	740	8.7	173,907	6,581	27.5	489	24.2	6,004	577
	15 新潟	222	14.7	46,953	937	△4.1	105	1.2	911	26
	16 富山	107	4.0	20,716	480	△25.9	54	△17.8	463	17
	17 石川	121	0.9	21,572	1,001	34.9	86	23.3	966	35
	18 福井	71	△12.2	13,331	405	△4.5	43	0.4	403	2
	19 山梨	79	△17.8	16,315	414	△7.2	45	7.6	336	78
	20 長野	191	17.6	39,283	1,216	3.9	126	4.5	974	242
	21 岐阜	163	△10.0	30,326	1,025	4.6	107	3.9	961	64
	22 静岡県	389	35.6	77,519	2,349	57.8	217	47.5	2,032	317
	23 愛知	868	7.9	192,345	6,110	6.4	548	16.7	5,156	954
	24 三重	154	△5.9	31,791	978	△11.0	91	△5.5	739	239
	25 滋賀	141	14.6	25,692	745	15.1	73	12.5	621	124
	26 京都	283	90.2	63,412	1,587	51.1	121	37.8	1,476	111
	27 大阪府	637	△2.7	147,902	5,083	△18.7	368	△11.9	4,732	351
	28 兵庫県	393	△7.0	77,713	2,911	4.3	243	1.2	2,404	507
	29 奈良	78	11.6	12,329	537	10.3	54	6.8	452	85
	30 和歌山	88	8.4	20,806	455	△11.0	47	△4.9	405	50
	31 鳥取	52	△2.3	10,680	262	△41.6	25	△32.3	254	8
	32 島根	49	△11.7	9,632	362	△4.5	31	△11.2	311	51
	33 岡山	209	7.6	43,097	1,284	21.9	116	25.7	1,094	190
	34 広島	266	49.5	52,697	2,251	64.1	177	54.4	2,002	249
	35 山口	101	△41.6	18,910	587	△23.6	54	△19.3	513	74
	36 徳島	60	8.0	11,245	342	△14.7	33	△3.0	321	21
	37 香川	105	25.7	17,782	677	37.9	61	34.2	616	61
	38 愛媛	110	△6.2	19,919	715	0.3	67	17.1	645	70
	39 高知	56	29.1	13,958	308	△14.9	28	△8.9	289	19
	40 福岡	441	3.1	77,247	2,900	△14.7	251	△5.3	2,588	312
	41 佐賀	87	6.1	16,607	552	△5.8	50	11.6	504	48
	42 長崎	75	△7.2	13,940	531	△5.2	48	2.7	496	35
	43 熊本	195	△1.7	42,354	1,285	△4.8	110	△3.6	1,061	224
	44 大分	96	4.2	20,103	556	△11.9	49	△9.2	550	6
	45 宮崎	88	△48.9	14,658	574	△12.1	54	△6.2	549	25
	46 鹿児島	189	53.2	36,163	992	44.6	90	50.0	945	47
	47 沖縄	139	△26.6	32,466	1,374	△20.6	94	△17.8	1,364	10
地域別	1 北海道	584	19.2	141,084	3,865	16.5	340	19.5	3,473	392
	2 東北	1,004	0.3	200,474	5,743	4.5	539	6.4	5,033	710
	3 関東	4,191	2.0	889,974	31,778	△3.8	2,474	1.4	28,905	2,873
	4 北陸	521	4.8	102,572	2,823	1.1	288	2.2	2,743	80
	5 中部	1,573	9.6	331,980	10,462	12.4	963	18.0	8,888	1,574
	6 近畿	1,620	8.0	347,854	11,318	△3.6	906	△0.5	10,090	1,228
	7 中国	677	3.5	135,015	4,746	18.0	403	16.7	4,174	572
	8 四国	332	10.5	62,903	2,042	3.8	189	12.9	1,871	171
	9 九州	1,171	△0.5	221,074	7,390	△6.1	652	1.5	6,693	697
	10 沖縄	139	△26.6	32,466	1,374	△20.6	94	△17.8	1,364	10
都市圏別	1 首都圏	3,098	△3.3	705,032	25,958	△5.3	1,882	△0.5	23,748	2,210
	2 中部圏	1,573	9.6	331,980	10,462	12.4	963	18.0	8,888	1,574
	3 近畿圏	1,620	8.0	347,854	11,318	△3.6	906	△0.5	10,090	1,228
	4 その他	5,521	5.9	1,080,529	33,803	3.0	3,098	7.1	30,508	3,295

表10. 都道府県別・地域別・都市圏別：利用関係別表

		新設住宅・利用関係別													
		戸数の合計		持家		貸家		給与住宅		分譲住宅					
		戸	%	戸	%	戸	%	戸	%	戸	%	うち		うち	
												マンション	一戸建	マンション	一戸建
対前年同月比		対前年同月比		対前年同月比		対前年同月比		対前年同月比		対前年同月比		対前年同月比			
総数	戸	%	戸	%	戸	%	戸	%	戸	%	戸	%	戸	%	
	81,541	0.3	28,394	12.9	30,645	△12.2	632	△34.3	21,870	7.8	8,597	4.2	13,096	10.0	
都道府県別	1北海道	3,865	16.5	1,360	8.0	1,708	△6.2	53	278.6	744	230.7	511	-	233	5.0
	2青森	596	△10.0	435	6.6	115	△36.1	2	-	44	△40.5	0	0.0	44	△40.5
	3岩手	945	40.8	450	21.6	359	55.4	2	△94.9	134	332.3	70	-	64	106.5
	4宮城	1,513	△18.8	506	△4.7	654	△7.9	0	△100.0	353	△43.1	106	△67.5	247	△16.0
	5秋田	424	14.3	279	13.4	120	18.8	0	△100.0	25	8.7	0	0.0	25	8.7
	6山形	794	17.8	353	△3.6	187	△24.3	2	100.0	252	320.0	201	-	51	△15.0
	7福島	1,471	17.2	671	19.2	504	△3.4	1	△75.0	295	77.7	33	6.5	262	94.1
	8茨城	1,973	15.9	956	14.8	699	17.3	9	200.0	309	14.0	0	0.0	309	14.0
	9栃木	1,107	△4.2	685	21.2	203	△39.6	4	△71.4	215	△10.4	0	0.0	215	△10.4
	10群馬	1,110	△4.8	590	9.3	253	△37.2	14	-	253	13.5	0	0.0	253	13.5
	11埼玉	4,702	△18.6	1,487	3.6	1,603	△30.2	3	△75.0	1,609	△20.8	275	△58.3	1,334	△2.7
	12千葉	3,472	△11.8	1,206	6.6	1,225	△21.6	3	△98.6	1,038	0.7	0	△100.0	1,038	18.4
	13東京	11,203	△10.5	1,425	4.6	5,411	△17.5	192	734.8	4,175	△8.8	2,397	△17.7	1,725	4.8
	14神奈川	6,581	27.5	1,427	34.9	2,944	51.7	1	-	2,209	2.1	647	△30.5	1,484	24.7
	15新潟	937	△4.1	674	21.0	188	△21.0	0	△100.0	75	△58.1	0	△100.0	75	33.9
	16富山	480	△25.9	331	3.1	109	△49.3	0	△100.0	40	△59.2	0	△100.0	40	△16.7
	17石川	1,001	34.9	351	△4.4	450	50.5	3	-	197	159.2	90	-	99	30.3
	18福井	405	△4.5	234	△3.3	122	△10.3	1	0.0	48	6.7	0	0.0	48	6.7
	19山梨	414	△7.2	313	35.5	68	△57.5	0	0.0	33	△40.0	0	0.0	33	△40.0
	20長野	1,216	3.9	745	6.9	312	△8.2	0	△100.0	159	20.5	0	0.0	159	20.5
	21岐阜	1,025	4.6	565	1.4	202	△14.4	1	△83.3	257	42.0	72	-	185	2.2
	22静岡	2,349	57.8	1,145	34.5	802	96.6	9	80.0	393	74.7	101	-	292	29.8
	23愛知	6,110	6.4	1,924	21.8	1,976	△12.5	30	△87.3	2,180	30.9	983	53.6	1,191	16.9
	24三重	978	△11.0	509	12.1	382	△19.7	2	△33.3	85	△48.8	0	△100.0	85	18.1
	25滋賀	745	15.1	429	11.1	185	5.7	31	-	100	16.3	0	0.0	100	16.3
	26京都	1,587	51.1	490	31.7	730	68.2	51	410.0	316	35.0	52	-	260	11.1
	27大阪	5,083	△18.7	1,002	5.6	2,016	△40.4	23	91.7	2,042	7.0	1,215	22.5	815	△9.1
	28兵庫	2,911	4.3	947	2.9	1,171	△15.1	4	△20.0	789	62.3	276	711.8	513	13.5
	29奈良	537	10.3	271	18.9	124	9.7	1	-	141	△3.4	0	0.0	141	△3.4
	30和歌山	455	△11.0	274	1.9	60	△45.5	1	0.0	120	△8.4	68	△12.8	52	2.0
	31鳥取	262	△41.6	149	△11.8	96	△55.8	1	-	16	△74.6	0	△100.0	16	△5.9
	32島根	362	△4.5	164	△6.3	160	25.0	19	-	19	△75.0	0	△100.0	19	0.0
	33岡山	1,284	21.9	661	51.3	467	13.6	3	50.0	153	△24.6	15	△84.7	132	25.7
	34広島	2,251	64.1	549	28.6	799	26.6	42	121.1	861	191.9	591	-	260	△8.1
	35山口	587	△23.6	294	△3.9	154	△36.6	8	△88.1	131	△13.8	36	△43.8	95	8.0
	36徳島	342	△14.7	208	26.1	108	△49.1	2	100.0	24	4.3	0	0.0	24	4.3
	37香川	677	37.9	306	60.2	252	65.8	34	-	85	△42.6	32	△65.2	53	△5.4
	38愛媛	715	0.3	333	2.8	201	△34.3	0	△100.0	181	285.1	123	-	58	23.4
	39高知	308	△14.9	170	25.9	96	△23.8	0	△100.0	42	△56.7	0	△100.0	42	110.0
	40福岡	2,900	△14.7	1,000	13.9	1,039	△37.7	69	762.5	792	△6.6	272	△40.5	520	33.0
	41佐賀	552	△5.8	261	14.0	231	71.1	4	△97.8	56	40.0	0	0.0	56	40.0
	42長崎	531	△5.2	257	△3.0	189	△26.5	2	△71.4	83	167.7	42	-	41	32.3
	43熊本	1,285	△4.8	626	5.7	538	△13.1	0	0.0	121	△12.9	0	△100.0	121	33.0
	44大分	556	△11.9	288	△3.4	213	△21.7	1	-	54	△11.5	0	0.0	54	△11.5
	45宮崎	574	△12.1	315	14.1	166	△40.3	2	-	91	△8.1	44	△20.0	47	6.8
	46鹿児島	992	44.6	530	53.6	208	7.8	2	△83.3	252	85.3	156	194.3	96	15.7
	47沖縄	1,374	△20.6	249	△13.5	846	△27.6	0	0.0	279	1.8	189	△3.6	90	25.0
地域別	1北海道	3,865	16.5	1,360	8.0	1,708	△6.2	53	278.6	744	230.7	511	-	233	5.0
	2東北	5,743	4.5	2,694	8.5	1,939	△2.6	7	△85.1	1,103	13.2	410	14.8	693	12.3
	3関東	31,778	△3.8	8,834	12.5	12,718	△10.4	226	△15.0	10,000	△6.7	3,319	△28.6	6,550	9.1
	4北陸	2,823	1.1	1,590	6.9	869	△2.1	4	△77.8	360	△9.5	90	△45.5	262	16.4
	5中部	10,462	12.4	4,143	20.4	3,362	△0.5	42	△83.3	2,915	30.3	1,156	57.5	1,753	17.1
	6近畿	11,318	△3.6	3,413	9.3	4,286	△23.4	111	296.4	3,508	17.2	1,611	45.9	1,881	0.8
	7中国	4,746	18.0	1,817	20.0	1,676	2.8	73	△17.0	1,180	49.6	642	142.3	522	2.0
	8四国	2,042	3.8	1,017	24.8	657	△17.5	36	△12.2	332	5.4	155	△8.3	177	21.2
	9九州	7,390	△6.1	3,277	13.7	2,584	△24.5	80	△61.7	1,449	7.0	514	△16.2	935	26.2
	10沖縄	1,374	△20.6	249	△13.5	846	△27.6	0	0.0	279	1.8	189	△3.6	90	25.0
都市圏別	1首都圏	25,958	△5.3	5,545	11.2	11,183	△9.5	199	△19.8	9,031	△7.9	3,319	△28.6	5,581	9.8
	2中部圏	10,462	12.4	4,143	20.4	3,362	△0.5	42	△83.3	2,915	30.3	1,156	57.5	1,753	17.1
	3近畿圏	11,318	△3.6	3,413	9.3	4,286	△23.4	111	296.4	3,508	17.2	1,611	45.9	1,881	0.8
	4その他	33,803	3.0	15,293	12.5	11,814	△12.8	280	△35.6	6,416	22.2	2,511	42.3	3,881	12.3

※表9及び表10の地域別、都市圏別の区分は次のとおりである。

地域別	1北海道	北海道
	2東北	青森、岩手、宮城、秋田、山形、福島
	3関東	茨城、栃木、群馬、埼玉、千葉、東京、神奈川、山梨、長野
	4北陸	新潟、富山、石川、福井
	5中部	岐阜、静岡、愛知、三重
	6近畿	滋賀、京都、大阪、兵庫、奈良、和歌山
	7中国	鳥取、島根、岡山、広島、山口
	8四国	徳島、香川、愛媛、高知
	9九州	福岡、佐賀、長崎、熊本、大分、宮崎、鹿児島
	10沖縄	沖縄
都市圏別	1首都圏	埼玉、千葉、東京、神奈川
	2中部圏	岐阜、静岡、愛知、三重
	3近畿圏	滋賀、京都、大阪、兵庫、奈良、和歌山
	4その他	上記以外

着工建築物（床面積の合計，工事費予定額） 着工新設住宅（戸数）

－ 季 節 調 整 値 －

（令和元年6月分）

		31年4月	元年5月	元年6月			
					1/5	1/6	
着 工 建 物	床 面 積 の 合 計 千 ㎡	合 計	10,472	10,557	10,846	0.8	2.7
		居住専用	6,332	6,306	6,379	-0.4	1.2
		居住産業併用	174	184	360	5.7	95.7
		農林水産業用	178	145	197	-18.5	35.9
		鉱工業用	891	812	1,062	-8.9	30.8
		公益事業用	478	495	835	3.6	68.7
		商業用	1,049	881	609	-16.0	-30.9
		サービス業用	659	972	696	47.5	-28.4
		公務・文教用	726	806	727	11.0	-9.8
築 費 予 定 額 億 円	工 事 費 予 定 額 億 円	合 計	22,035	22,738	22,382	3.2	-1.6
		居住専用	11,953	12,023	12,021	0.6	-0.0
		居住産業併用	439	424	1,144	-3.5	169.7
		農林水産業用	202	184	203	-8.7	10.3
		鉱工業用	1,735	1,495	2,139	-13.8	43.1
		公益事業用	1,049	868	1,393	-17.3	60.5
		商業用	1,794	2,397	1,118	33.6	-53.4
		サービス業用	1,905	2,569	2,289	34.8	-10.9
		公務・文教用	2,203	2,580	2,112	17.1	-18.1
着 工 新 設 住 宅 (戸)	住 宅 種 別	合 計	77,606	75,013	76,815	-3.3	2.4
		持家	25,812	25,252	25,913	-2.2	2.6
		貸家	28,803	28,274	29,535	-1.8	4.5
		給与住宅	1,186	395	562	-66.7	42.3
		分譲住宅	20,888	20,143	21,819	-3.6	8.3
		民間資金住宅 (年率換算)	69,715	66,572	69,477	-4.5	4.4

建築物（床面積の合計），新設住宅（戸数） 一季節調整値

