

# 行政事業レビュー公開プロセス 説明資料

---

【事業名】 地理空間情報ライブラリー推進経費

# 地理空間情報ライブラリーの概要

地理空間情報ライブラリーは、測量法及び地理空間情報活用推進基本法に基づき、地図・空中写真等の測量成果を保管し、検索・閲覧・入手を可能とするシステム

## 地理空間情報ライブラリー

**保管**



基本測量成果



空中写真



公共測量成果



その他 地理空間情報

**検索**



**閲覧**



地理院地図



基準点成果等  
閲覧サービス

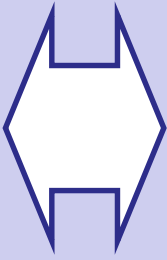


地図・空中写真  
閲覧サービス

**入手**



基盤地図情報ダウンロード



インターネット

**地図・空中写真等の地理空間情報の利用**

災害対応現場での利用事例

地方公共団体



地理空間情報ライブラリーから出力した空中写真を利用して被災状況を関係機関に説明する北海道知事

地図と標高データをハザードマップに利用



北海道 苫小牧市  
(津波浸水予測図)

災害現況の把握のため  
災害対策本部に  
新旧の空中写真を提供



被災後 (平成30年7月11日)      被災前 (平成21年)

上流に流木  
広島県 坂町付近

国土地理院窓口における測量成果の閲覧・謄抄本交付

# 地理空間情報ライブラリーの根拠と効果

地理空間情報ライブラリーは、測量法及び地理空間情報活用推進基本法に基づき、地図・空中写真等の測量成果を保管し、検索・閲覧・入手を可能とするシステム

## 根拠・背景

### 測量法(昭和24年法律第188号)

- ・測量成果を保管し、一般の閲覧に供しなければならない
- ・測量成果の刊行、又は電磁的方法による提供を行わなければならない

### 地理空間情報活用推進基本法(平成19年法律第63号)

- ・地理空間情報の活用の推進は、地理空間情報の電磁的方式による正確かつ適切な整備及びその提供等を総合的かつ体系的に行うことを旨として行われなければならない

## 国土地理院の任務

### 災害対策基本法(昭和36年法律第223号)

- ・国土地理院は指定行政機関である

### 防災基本計画(平成30年6月 中央防災会議決定)

- ・災害発生時には被害規模の早期把握を行うとともに、復興計画の作成のため測量成果等の地理空間情報を迅速に整備し、関係機関に提供する必要があります



## 効果

- ・測量成果等の地理空間情報は、過去に発生した災害の規模や状況の把握等に活用できる  
国土の状態や履歴に関する情報(地図、空中写真等)を有する
- ・将来発生が想定されている南海トラフ巨大地震や首都直下地震に対する防災・減災対策等に有用である
- ・平常時においても、国・地方公共団体での災害への備えに役立つ防災地理情報を整備・普及することにより、地理空間情報の活用推進が図られ、現在及び将来の国民が安心して豊かな生活を営むことができる

# 地理院地図の概要

**地理院地図は、地理空間情報ライブラリーの重要なコンテンツの一つ**で、国土地理院の整備する各種地理空間情報(地形図、空中写真、標高、地形分類、災害情報など)を発信する、防災・教育等に役立つWeb地図

## 地理院地図の特長



### 災害への備え

**(1) 高速道路や国道等を供用開始日に地図に反映**  
最新の緊急輸送道路が載っている

**(2) 防災地理情報が載っている**  
明治期の低湿地データ等の災害リスク情報を含む  
防災に役立つ多数の地図や写真が見られる

**(3) 緯度、経度に加え標高がわかる**

- ① 断面図作成機能で避難経路の傾斜を確認できる
- ② 色別標高図作成機能で0m地帯などの地元の詳細な高低差がわかる

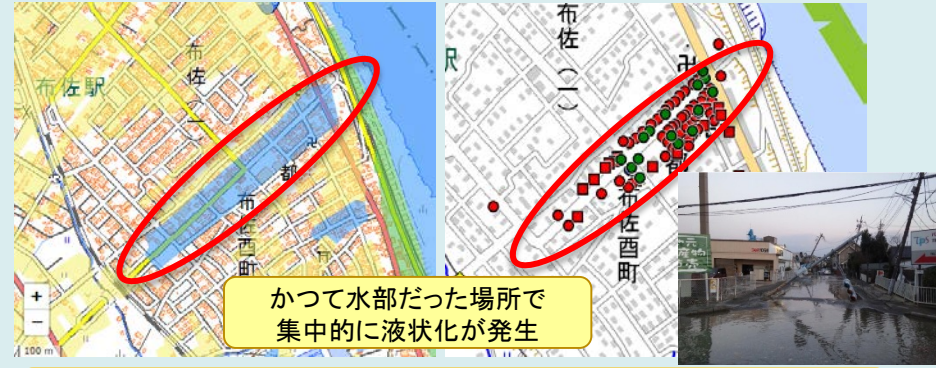
### 災害時の初動

**(4) 被災前後の地図や空中写真を比較できる**

- ① 空中写真で被災状況が視覚的にわかる
- ② 浸水や土砂崩れの範囲を判読した地図が見られる

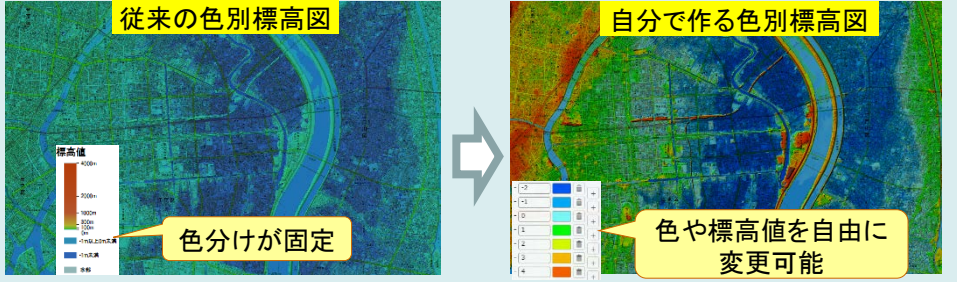
## 防災に役立つデータ・機能

### 明治期の低湿地データ (2)の例



土地の変遷を見ることができ、液状化対策の必要性の検討に活用できる

### 色別標高図作成機能 (3)の例

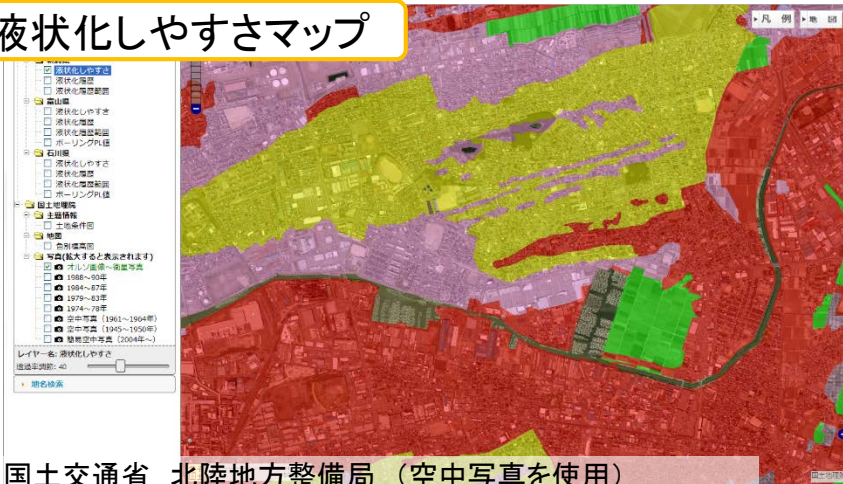


小さな高低差もわかる地図を作ることができ、浸水危険性の把握に活用できる

# 国や地方公共団体の利用事例

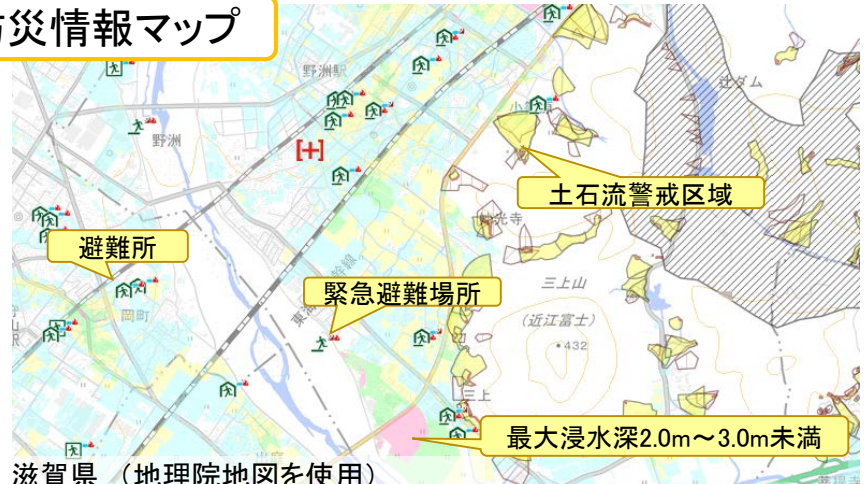
地理院地図を利用して、国や地方公共団体が独自の防災情報を提供するWeb地図サイトを作成  
 (全ての都道府県で防災分野Web地図サイトに地理院地図を使用)

## 液状化しやすさマップ



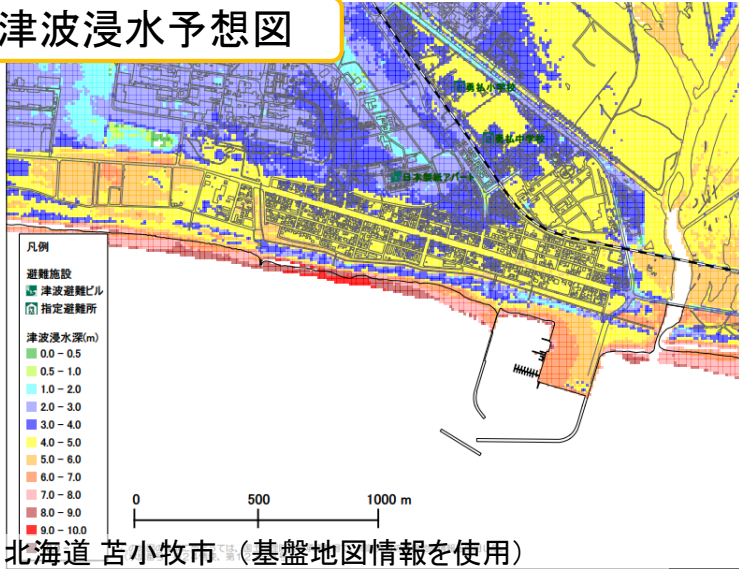
国土交通省 北陸地方整備局 (空中写真を使用)

## 防災情報マップ



滋賀県 (地理院地図を使用)

## 津波浸水予想図



北海道 苫小牧市 (基盤地図情報を使用)

## 最新の道路情報



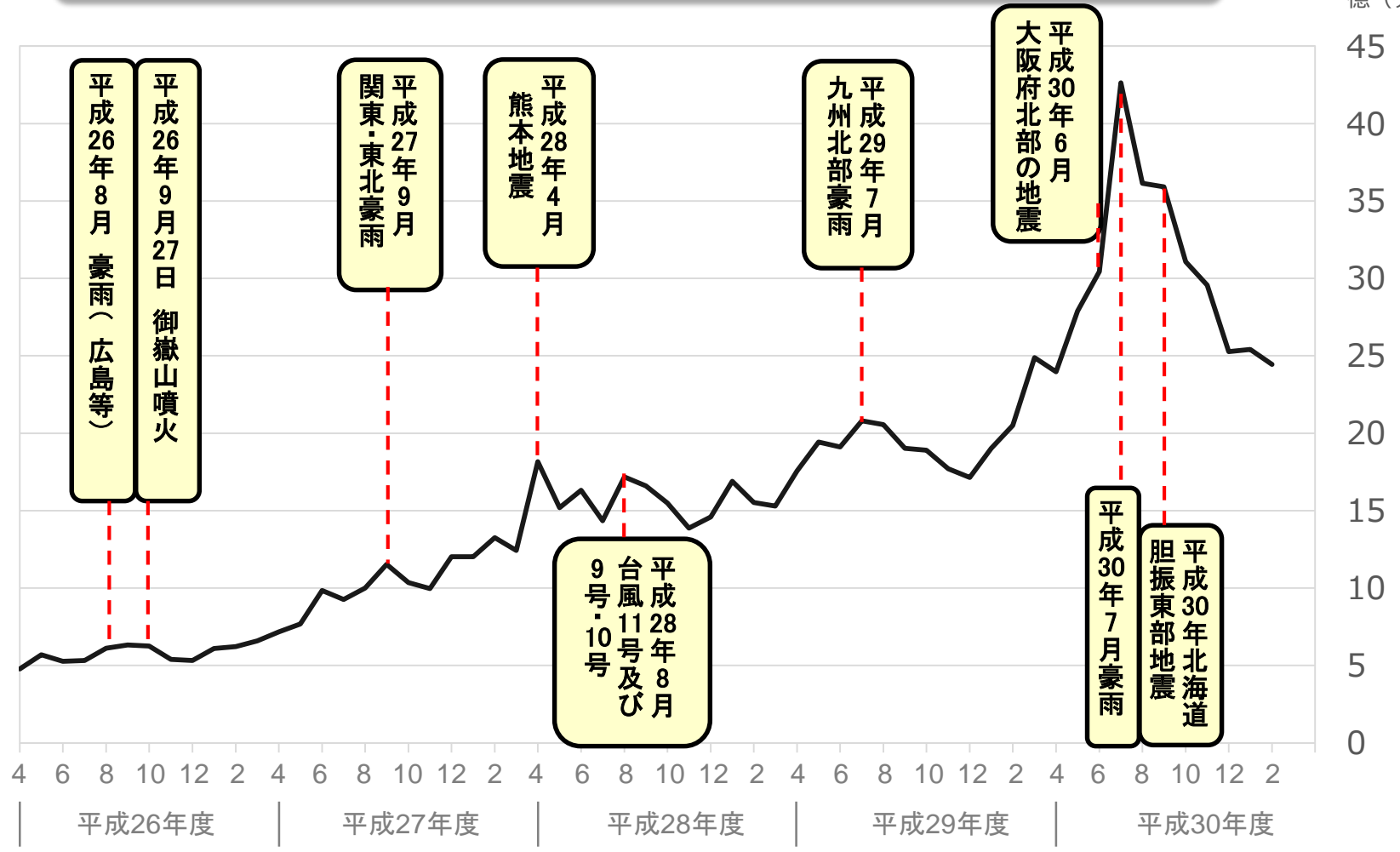
国土交通省 北海道開発局 (地理院地図を使用)

利用数は年々増加しており、特に災害時には急激に利用が増加

## 地理院地図のアクセス状況（月間）

※タイルは、Web地図データの表示単位

億（タイル）



「いかに地理院地図を知ってもらうか」が重要と判明  
(地理空間情報ライブラリー(地理院地図)についてのアンケートや提言)

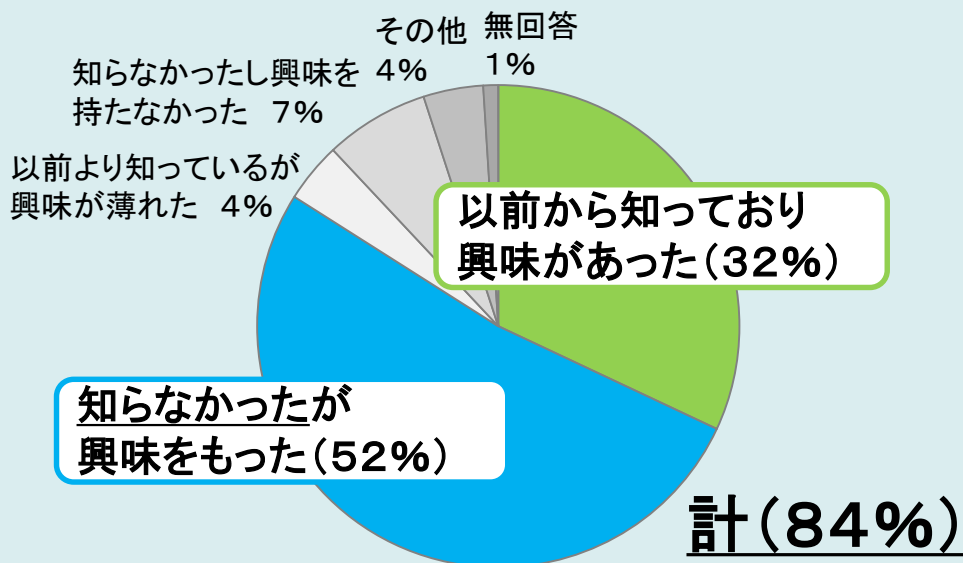
## 「国土交通省行政インターネットモニター」 アンケートを実施

- 実施時期:平成31年1月22日～2月12日
- 対象者:1,069名(20代～70代の男女)
- 回答者:943名(回答率:88.2%)

[結果の一部抜粋]

### Q.地理院地図の機能※を使用後の感想

※「自分で作る色別標高図」「2画面機能」「断面図機能」



- ・潜在的なニーズの高さを再確認
- ・認知度改善の余地が大きい

## 外部有識者からの報告と提言

### 測量行政懇談会 地理教育支援検討部会

委員長:清水英範 東京大学大学院工学系研究科教授  
平成31年3月15日 報告書提出

- ・地理院地図の活用を通じて防災教育を推進することは重要



### 「国土を測る」意義と役割を考える懇話会

外部有識者10名他 平成29年3月30日公表

- ・地理空間情報を教育現場で活用するために地理院地図等を広く伝えていくことが重要

## 防災地理情報の活用促進に向けた普及啓発

### 地理院地図で災害履歴情報を発信

過去に起きた自然災害を知ることで、災害への備えのための防災・減災に活用

### 自然災害伝承碑



クリック



〔表示イメージ〕

### 地理教育や防災教育での支援

地理教育の現場で防災地理情報等の国土地理院のコンテンツ活用が進むよう、学習段階に合った情報や活用例を的確に提供

### 活用例

- ・地理院地図の使い方や、**教員が使いやすい機能**を紹介
- ・地形から学べる**防災地理情報コンテンツ**を掲載
- ・生徒が主体的に地図で学ぶための**防災ポータル**を掲載

