

目次

- ・ 岐阜県関市 概要
- ・ 廃校舎の利活用について

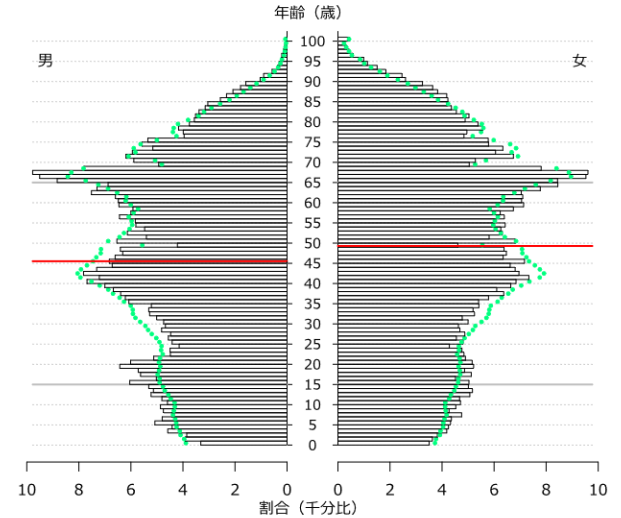
- ・ 岐阜県関市 概要
- ・ 廃校舎の利活用について

岐阜県関市 概要

岐阜県関市 概要



岐阜県関市の常住人口の男女、年齢各歳別割合
(2015年10月1日、割合は年齢不詳を除いて算出)
[赤い線は男女それぞれの中位数年齢、緑色の点は全国人口]



資料：総務省統計局「国勢調査」を基に作成 (S. O.)

人口：89,538人 世帯：34,962世帯
 男性43,774人
 女性45,764人 [2017年11月1日現在]
 面積：472.33㎡

岐阜県の中央部（中濃地方）に位置し、岐阜市に隣接、名古屋市から約40kmの距離にある。2005年（平成17年）武儀（むぎ）郡の武芸川（むげがわ）町・洞戸（ほらと）村・板取（いたどり）村・武儀町・上之保（かみのほ）村、6地域の編入合併により、美濃市を挟むようにV字型の市域になった。なおその合併により現在日本の人口重心地は関市内（旧武儀町域内）に位置している。総面積のうち、旧関市域は約6割、旧武芸川町域は約3割が可住地だが、その他の地域の可住地面積の割合は1割にも満たない。市名は市内にあった濃州関所に由来。

合併前の旧関市域は濃尾平野の北端に位置し、岐阜市や各務原市といった周辺市町村との交流も深い。一方で旧板取村は福井県に隣接し、旧上之保村は飛騨地方と隣接するなど現在の市域はいびつな形状であり、かつ広大なものとなっている。（Wikipediaより）

姉妹都市・友好都市・提携都市

- | | |
|----|--|
| 国内 | 一宮市（愛知県、2011年（平成23年）災害時相互応援協定締結） |
| | 氷見市（富山県、1999年（平成11年）姉妹都市宣言） |
| 海外 | 黄石市（中華人民共和国、1997年（平成9年）友好都市宣言） |
| | モジ・ダス・クルーゼス市（ブラジル連邦共和国、1969年（昭和44年）姉妹都市宣言） |

- 市の花「まき」
- 市の木「杉」
- 市の鳥「かわせみ」
- 市の魚「あゆ」
- 市の色「わかさ色」

岐阜県関市 歴史・文化

刀匠： 刀鍛冶 鋼と炎に宿る刀匠たちの魂

13世紀に、「刀祖」と呼ばれる元重がこの地で刀鍛冶を始めて以来、刃物のみやこ・関の刀匠たちが生み出す刀は「折れず曲がらず良く切れる」と謳われて、多くの武将たちに愛されました。刀匠たちは、代々、秘伝の技を踏襲しながら、「破邪顕正」（不正を破り正義を顕かにする意の仏教用語）を念頭において、一刀一刀を作り出してきました。穢れを寄せ付けない白装束に身を包み、無心の状態で刀と対峙してきたのです。また、関の刀匠たちは、幕末までの数百年間、能や狂言の優れた演者としても名を馳せていました。

現在でも、関市には700年の伝統を受け継ぐ刀匠たちが活躍しています。ある刀匠は、刀を作る上で最も大切な要素は、“炎”だと言います。炎は、刀匠にとって、鋼の状態や韃（ふいご）を吹くタイミングなど、あらゆることを教えてくれる師であり、友なのです。

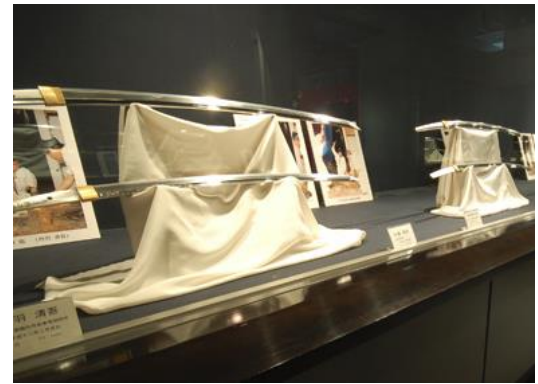
そして、その炎の中に、祖先の刀匠たちの精神や技が現れるのを感じるのです。（関市ブランドサイトより）



(関市ブランドサイトより)



(古式日本刀鍛錬)



岐阜県関市 歴史・文化

鶺鴒匠： 鶺鴒飼 宮廷貴族や為政者たちに 守られた伝統漁法

全長160キロメートルに及ぶ日本有数の清流、長良川。関市は、長良川の中流域にあたり、千年以上の昔から伝わる小瀬鶺鴒（おぜうかい）の舞台でもあります。鶺鴒飼は、鶺鴒匠が8～10羽の鶺鴒を操って鮎を捕らせる伝統的な漁法で、長良川では、毎年5月11日から10月15日までの夜に行われます。清流の藻しか食べない鮎は、その身にまったく臭みがなく、まるで西瓜のような匂いがすることから、「香魚」と呼ばれています。また鮎は光や音に非常に敏感な魚で、鶺鴒飼船に乗った鶺鴒匠は、船上のかがり火や、船べりを叩く音を感知して逃げる鮎を鶺鴒に捕まえさせるのです。

静寂が満ち、わずかにかがり火だけが照らす漆黒の川面。鶺鴒匠の見事な手縄さばきと、「ホウホウ」という声に導かれ、次々と鮎をくわえて舞う鶺鴒の姿は、幽玄な長良川の夏の風物詩のひとつです。（中略）現代の鶺鴒匠たちも、平安の昔から変わらない黒装束に風折烏帽子と腰蓑をまとい、鶺鴒飼を行います。長良川の鶺鴒飼では、技術や奥義は厳しい一子相伝によって伝えられ、鶺鴒匠たちは、宮内庁の式部職としての身分をもって、その伝統を将来につなぎます。（関市ブランドサイトより）



刃物のまち 関市



第50回 岐阜県関市 刃物まつり



刃物まつり

今年で50回を迎えた「刃物まつり」関市刃物まつりは、刀祖元重の遺徳を偲ぶとともに、刃物のまち・関市を内外に広く宣伝し、刃物産業の発展を願って毎年10月に開催され、当日メイン会場となる本町通りには、およそ50店舗が品揃え豊富な刃物廉売市出店や近隣市町村特産品販売などに、多くの観光客が詰め掛け、例年20万人を超える大変な賑わいとなります。

大手企業として、貝印グループは、発祥の地が関市（本社は東京都）、フェザー安全剃刀は、現在の本社は大阪市にですが、発祥の地が関市で、主力工場を2か所置いています。



話題の動画は、岐阜県の中央部に位置する関市が制作したPRムービー「もしものハナシ」。つまり「刃物なし」だ。冒頭に紹介した結婚式の他にも、空手チョップで野菜を切る主婦や、ガムテープでヒゲを抜く中年男性、お客さんの髪を噛みちぎる美容師など、かなりシュールなシーンが登場する。

関市のPR動画「もしものはなし」



岐阜県関市が全国初の試みとしてふるさと納税の返礼品に、関の刀匠らが作る刃渡り72センチ前後の日本刀を用意。寄付額500万円と300万円でご5振り限定だったが、受付開始となった3日のうちに全ての枠が埋まるほどの人気となった。



ふるさと納税 返礼品が日本刀



井村屋「あずきバー」とのコラボレーションはヤフーTOPに

刃物のまち 関市

名刀「蚩丸」、復元が始まる クラウドファンディングで4500万円集まる

消えた名刀「蚩丸」の復元が始まった。クラウドファンディングで約4500万円を集め、最高額は「刀剣品賞」を制作するニトロプラスの小坂社長が出資した。

[Tmedia]



クラウドファンディングがきっかけで大変ご存知ですか？今回は入金の0円

戦後の混乱で消失した大太刀「蚩丸国使」の復元が始まった。クラウドファンディングで4500万円を集めたプロジェクトで、2月27日には熊本県で「摹写記録」が行われ刀の材料となる玉鋼を打ちのばす「打始式」を出陣者約50人も見守った。



「摹写記録」の様子（くまもと県民センター特設ページ）「復元を促してほしい」との

伝説の刀「蚩丸」の復活にクラウドファンディングで4500万円が集まりました。

岐阜県関市の「日本刀アイス」がかっこいい！高校生のアイデアを形に

Text by 高橋まき f 201 | t 38 | c 45 | B 12



岐阜県関市の新名物「日本刀アイス」について、同事務所に取材した。

刀匠が監修した「日本刀アイス」

高校生のアイデアから生まれた「日本刀アイス」

稀勢の里 土俵入りの「太刀」完成 岐阜・関

毎日新聞 2017年3月1日 11時08分 (最終更新 3月1日 12時08分)

スポーツ > 相撲 > 速報 >



稀勢の里のために制作した太刀を点検する加藤賀津雄さん(右)と正文実さん=岐阜県関市で2017年2月28日、立松勝撮影

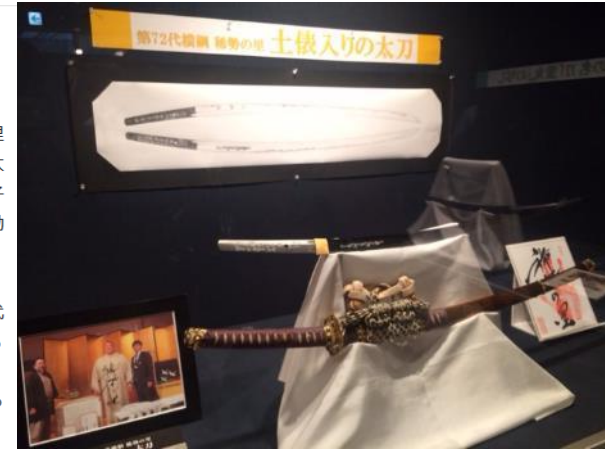
「PR」

刀匠「藤原兼房」の親子が制作

大相撲の第72代横綱に昇進した稀勢の里(30)＝田子ノ浦部屋＝の土俵入りで、太刀持ちが掲げる太刀を岐阜県関市の刀匠親子が制作した。2日に大阪市内で開かれる激励会で披露される。

室町時代から続く刀匠「藤原兼房」25代の加藤賀津雄(かつお)さん(60)と26代で長男の正文実(まさふみ)さん(38)が、稀勢の里の横綱昇進を見越し、大関だった昨春から作り始めていた。

横綱稀勢の里 土俵入りの太刀が完成がニュースに。



スターウォーズとのコラボレーションもヤフーTOPに「来人勢刃」と書いてライトセーバー

関市 サブカルチャー



岐阜県関市合併10周年記念イベント
ご当地キャラ&グルメまつり



関鍛冶伝承館でのイベント



やっぱり刀はかっこいい！ 超刀剣ブースで刀匠たちの本気を見た【ニコ超2016】

2016年04月29日 (金) 16:25 | ファミ通 - ゲーム, ファミ通 - アニメ・キャラクター

●本物の刀匠が刀剣をつくってみた

2016年4月29日・30日、千葉県・幕張メッセにて開催されるニコニコ動画最大のイベント“ニコニコ超会議2016”。ここでは29日の超刀剣ブースの様態をレポートする。



▲職人の本気。かっこいい。

刃物のまちとして知られる岐阜県関市の刀匠を招き、その場で古式日本刀鍛錬の実演をするという本企画。多くの来場者が見守る中、炭素量を調整しながら不純物を叩き出す“折り返し鍛錬”という工程が実演された。

ニコニコ動画超会議の「超刀剣ブース」



関市 観光PR



海外への情報発信 アメリカ人Youtuber「Only in Japan」



海外への情報発信 タイ人ブロガー「Japan Thai fan club」



モニターツアー エージェント向け、一般向け



岐阜県関市、360度視野のヴァーチャルリアリティー搭載観光アプリ『雲揚羽 KUMOAGEHA』をリリース



岐阜県関市は、地方自治体として初めて360度視野のヴァーチャルリアリティー（VR）を搭載した観光アプリ『雲揚羽 KUMOAGEHA』をリリースしたことで、6月21日に表彰した。



観光VRアプリ「KUMOAGEHA」： 関市初代藩主の「大嶋雲八」を主人公に、スマホで遊べるVR観光アプリを開発。ゲームをしながら関市の6地区の魅力を楽しむことができます。

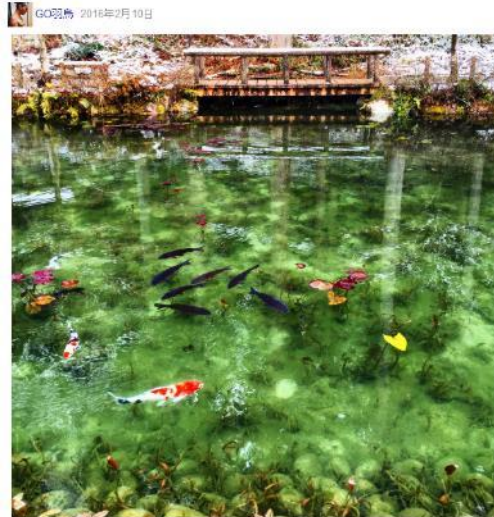
同タイトルスピンオフ企画のオリジナルストーリーによるステージイベントも制作



観光広告（新聞、雑誌、タイ語）

関市 自然

【絶景】岐阜県関市の「モネの池」がマジ綺麗すぎ



岐阜県関市といえば、鎌倉時代から日本刀の鍛冶で有名だ。関鍛冶とも言われており、数々の名刀を生むと同時に、松岡芭蕉の弟子として「風狂の俳人」または「俳諧の狂者」ともいわれた広瀬惟然(ひるせいなん)をゆんだ地としても有名である。

名もなき池（モネの池）はSNSで拡散し、その後多くのメディアに取り上げられました。



野村證券株式会社

2016年6月9日

いいね!

こんにちは、SNSチームの高橋美咲です。
俳優の玉木宏さん、坂口健太郎さんにご出演いただいています弊社の新CMはご覧になりましたか？本日は、そのCMの撮影裏話をお届けします！
深い杉林が舞台の「曲げわっぱ」篇。ロケは、岐阜県は板取、21世紀の森公園にある「株杉の森」で行われました。「無山（かぶらやま）」までの登山道に広がる「株杉の森」は、大きな杉の木が100株以上も密集している、知る人ぞ知る自然の「ワースポット」です。

偶然にも、「株」を意味する「樹」が当社の「つ」と同じ「かん」が「樹」を意味する「木」の

群生する株杉は野村證券のCMに。



JAバンク:ゆず編

横原敬之さんの曲と、吉岡秀隆さんのナレーションで♪



関市上之保はゆず産地

岐阜県関市上之保(せきし かみのほ)は、**ゆずの産地**なんです。

岐阜県関市といえば・・・板取にあるモネの池！だけではありませんよ～

※モネの池についてはこちらをご覧ください

「春・夏のモネの池へマイカーで行く人は必見!」

上之保のゆずは、JAのCMに。



関市

日本唯一の「五郎丸ポーズ」仏像が密かに人気 (岐阜県関市・関善光寺)

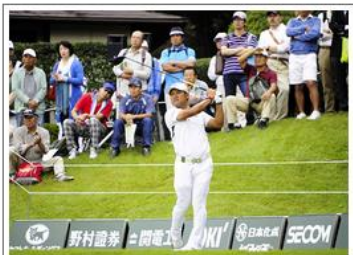
ラグビーワールドカップの日本の快進撃は記憶に新しく、中でもあの五郎丸歩選手がキック前にとる独特のポーズは、子どもたちからハロウィンのリザリーマンにまで幅広く喜ばれ始めるなど注目を集めていますよね。



日本オープンゴルフが開幕 岐阜関CC

2017年10月12日09:30

国内外の有名トッププロやアマチュアの実力者が、「日本一」の称号を懸けて戦う男子ゴルフの国内メジャー「日本オープン選手権」が12日、岐阜県関市山田芳洞の岐阜関カントリー倶楽部東コース（7180ヤード、パー70）で開幕した。



第82回日本オープン選手権が開幕し、第1ラウンドでティショットを放つ宮里優作=12日午前7時30分、関市山田芳洞、岐阜関カントリー倶楽部

賞金ランキングトップにつける宮里優作や2015年の優勝者で現在、宮里と激しい賞金王争いを繰り広げる小平智、9月の入れ替え戦で米ツアー出場権を獲得できずに巻き返しを誓う石川遼ら計120人が出場。4日間の計72ホールストロークプレーで日本一を争う。

県内での同大会開催は1981年以来2度目。

ラグビーW杯

[関連ニュースはこちら](#)

関市、キャンプ地立候補へ 来月4日に準備委発足 /岐阜

会員限定有料記事 毎日新聞 2016年1月28日 地方版

[岐阜県](#) > [ラグビー](#)

2019年に日本で開催されるラグビーワールドカップ（W杯）に出場するチームのキャンプ地に、関市が立候補する。尾関健治市長が27日に表明した。2月4日に中村繁副市長を委員長に関市ラグビーフットボール協会の関係者ら計16人で誘致準備委員会を発足させる。

キャンプ地はチームが大会期間中に滞在しながら練習や調整を行う拠点となる。大会組織委員会が選定する。07年フランス大会では出場チームがキャンプ地を1カ所に決めて試合会場に通う方式だったが、11年ニュージーランド大会と15年イングランド大会では全チームが試合会場となる都市周辺を拠点にして練習・調整を行う「移動式」を採用。日本大会は「移動式」になるとみられる。16年春以降に大会組織委員会「…



- ・ 岐阜県関市 概要
- ・ 廃校舎の利活用について

廃校舎の利活用について

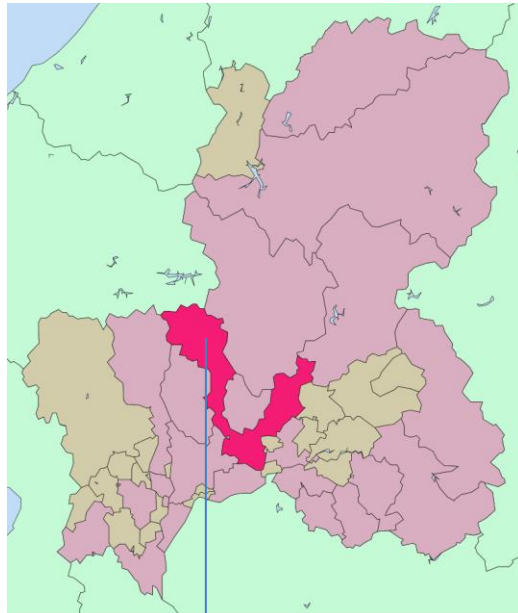


旧板取中学校校舎
給食センター(ランチルーム)



関市企画部企画政策課
担当:篠田賢人

関市の概要



市制施行日：S25. 10. 15

H17.2.7：1市2町3村による市町村合併

総面積：472.33km² 人口：89,538人（H29.11.1現在）

H28観光客数：3,391千人 板取地域人口：1,116人

交通：長良川鉄道、岐阜バス路線

東海北陸自動車道（関IC）

東海環状自動車道（関広見IC）（富加関IC）

主な行事：刃物まつり、関まつり

小瀬鶉飼：5月11日～10月15日

板取川流域の観光入込客数(年間)

- ・通称「モネの池」: 241,700人
- ・高賀神水庵: 131,110人
- ・高賀神社: 18,440人
- ・ラステンほらど物産館: 145,685人
- ・板取川洞戸観光ヤナ: 66,094人
- ・板取川温泉: 110,003人
- ・TACランドいたどり(オートキャンプ場): 9,745人
- ・板取キャンプ場: 6,100人 ・すぎのこキャンプ場: 2,400人
- ・板取川温泉オートキャンプ場: 4,600人 ・コテージ湯屋: 3,400人
- ・バーベキューハウス四季の森: 7,016人

累計: 746,293人

旧板取中学校までの距離

住所：関市板取2305番地

移動手段：自家用自動車、岐阜バス

車の場合：東海北陸自動車道美濃ICより50分

岐阜バス：JR岐阜駅から岐阜板取線、ほらど
キウイプラザで板取ふれあいバスに乗換、板取
体育館前で下車。所要時間：1時間50分

関市廃校施設の概要(H28年4月統合により廃校)

・旧板取中学校の施設(敷地面積約12,000m²)

建物敷地3,716m² 延床面積2,866m²

校舎:1993年建 RC造 取得価格455,620千円

H28期末簿価:225,076千円

H28固定資産税評価額:167,034千円(課標)

築24年が経過、耐用年数は60年(47年)

・給食センターの概要(旧板取中併設・別棟)

建物敷地875m² 延床面積408m²

鉄骨造・一部RC造 取得価格54,269千円

H28期末簿価:17,693千円

H28固定資産評価額:19,798千円

築24年が経過

給食センターとランチルームが併設した施設

建築事業者

設計管理者 基本設計：(株)今竹

実施設計監理：(株)玉田建築設計事務所

工事施工者 本体工事：宇佐美・東建設工事JV

(株)宇佐美組・(株)東組

電気設備工事：長野電気工事(株)

機会設備工事：岡田産業(株)

旧板取中学校使用時のランニングコスト

委託料

・消防設備保守点検	67,073円
・非常用電源装置保守	71,280円
・電気保安管理	55,345円
・夜間警備	206,808円
・空調設備点検	374,882円
・じゅうたん清掃(隔年)	133,553円
・尿石クリーニング	30,529円
・浄化槽保守点検	221,400円
・灯油地下タンク清掃	51,840円

需用費・役務費

・ガス代	500,773円
・電気代	1,236,745円
・水道代	147,520円
・電話料	234,693円
・浄化槽水質検査	8,000円
・建物損害保険	74,847円
・灯油代	138,937円

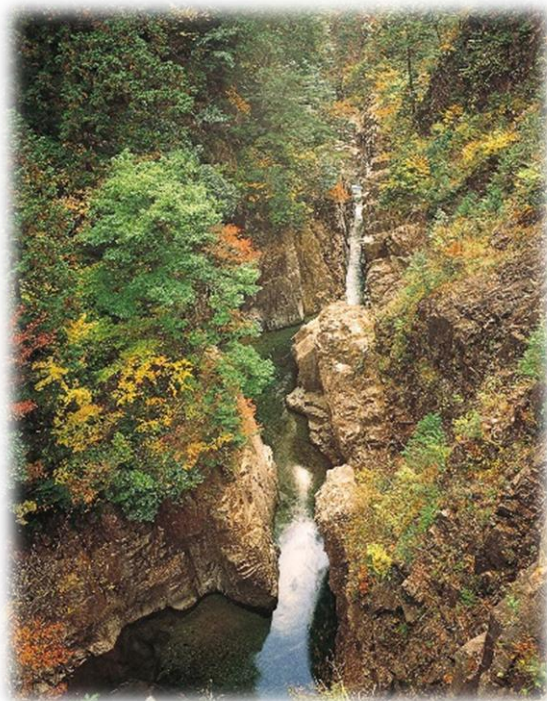
合 計 3,554,225円

旧板取中学校の校舎



- 地域や生徒が自慢する
外観の校舎
- 宿泊施設等への変更が
可能なポテンシャル
- 高原ホテルを思わせる
建築（スイス村構想）

板取地域の持つ魅力



板取地域のポテンシャル

- ・沢遊び、キャンプ、釣り、サイクリング、トレイルラン、山菜捕りの体験メニューがある。
- ・株杉の群生林は他にはないと言われている。
- ・通称「モネの池」(名もなき池)が人気
- ・芝村文治著、「秘境奥美濃の山旅」が関西で有名。板取が関西の登山家から、奥美濃で憧れの存在。
- ・郡上地域を中心とした、スポーツレクリエーションの宿泊施設になる可能性がある。(スキー場から1時間圏内)

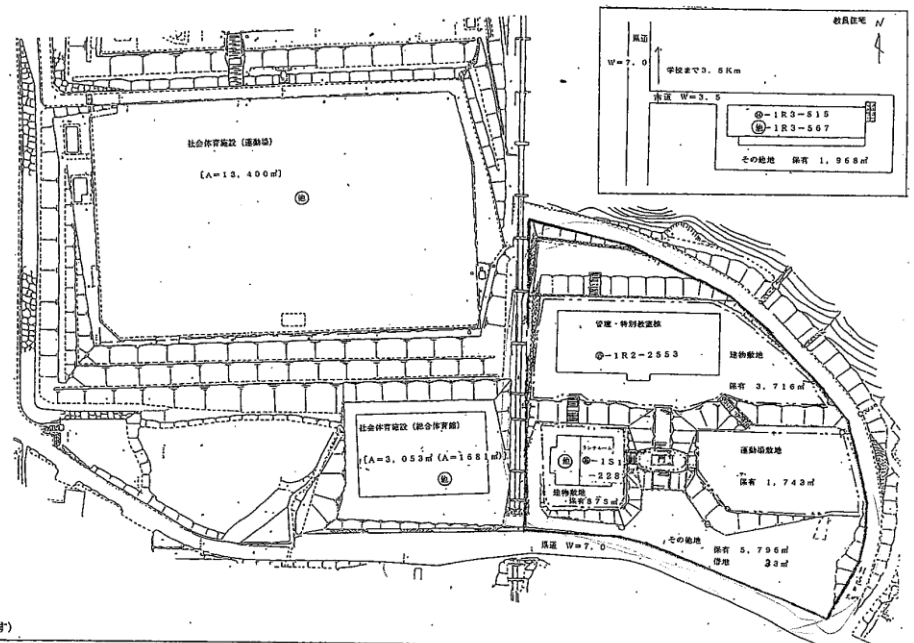
転用の要件

- ・補助事業完了後10年を経過、文部科学大臣への手続きにより転用が可能(起債は全て償還終了)
- ・国庫補助金:校舎200,032千円、給食セ68,741千円
- ・有償による貸与、譲渡等の場合:国庫納付金相当額を積立
- ・無償による貸与、譲渡等の場合:国庫納付は不用
(公益事業等の条件に適合する必要あり)
- ・処分制限期間(60年)を経過した場合は手続き等が不用

施設の配置図	縮尺	1/1000	学校名	板取中学校	原簿番	212053663	市町村	(市町村)	(学校)	整理番号
	尺	110	工の目							

凡例

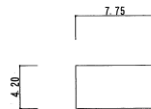
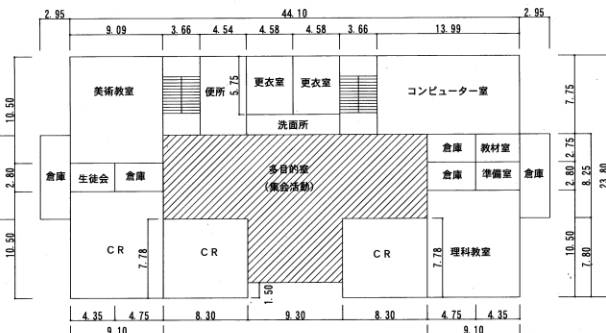
- 建物
- ㉔ あたりこわし建物
 - ㉕ 危険建物
 - ㉖ 借用建物
 - ㉗ 一時借用建物
 - ㉘ 屋外教育環境整備事業によるもの



5m方眼

⑮-1

2 F



塔屋

⑯

⑮-1

1 F

