

8月20日から続く大雨に関する
災害対策本部会議（第2回）

平成28年8月31日
10:40～
国土交通省幹部会議室（3号館4階）

議事次第

1. 大臣指示

大臣

2. 気象の状況について

気象庁

3. 国土交通省の対応状況等の報告

水管理・国土保全局

4. 関係局等からの報告

関係局等

5. その他

台風第10号による被害と国土交通省の対応状況①

1 気象状況（気象庁情報）

- 台風第10号は、30日18時前に気象庁が統計を開始して以来初めて東北地方太平洋側（岩手県大船渡市付近）に上陸した後、東北地方を通過し、31日0時には日本海で温帯低気圧に変わった。
- 台風第10号の影響で、岩手県宮古市、久慈市で1時間に80ミリの猛烈な雨となったほか、岩手県久慈市で30日14時までの24時間に平年の8月1ヶ月に降る雨を超える231ミルを観測し記録的な大雨となるなど、東北地方から北海道地方を中心に西日本から北日本にかけての広い範囲で大雨となった。
- 北日本では、これまでの大雨で土砂災害の危険性がかなり高くなっている地域や、増水している河川がある。土砂災害、河川が増水や氾濫、低い土地の浸水に嚴重に警戒。

2 体制等

(1) 体制

非常体制：本省（21日0:50発令、1:00大臣指示、22日17:30国交省本部会議）
北海道開発局、東北地整、国土技術政策総合研究所、
国土地理院

警戒体制：関東運輸局、気象庁

注意体制：関東・北陸・九州地整、北海道・東北・北陸信越・中部運輸局

(2) 台風第10号に向けた警戒

- ・各部局から地方局等へ指示済み（8/26）
- ・災害対策連絡調整会議（8/26、8/29）

3 人的・物的被害

(1) 消防庁情報（消防庁8/30 16:30）

○人的被害

- ・負傷者1名（重傷1名）※宮城県名取市

○物的被害

- ・一部破損1棟（福島県）
- ・床上浸水1棟（岡山県）

(2) リエゾン等の情報

○人的被害

- ・小本川水系小本川の2箇所では3名が流され行方不明
- ・国道38号の橋梁落橋による通行止め区間で車両転落

○孤立

- ・県道釜石遠野線（岩手県釜石市）で河川氾濫による道路流出による通行止め。66世帯、142名が孤立。釜石市が自衛隊に救助要請。
- ・国道106号（岩手県宮古市）の4箇所の斜面崩落による通行止めによ

8月31日5:00時点

りバス等の車両に約80名が取り残された状況。東北地整は、土砂撤去用の重機を派遣。

- ・国道340号（岩手県遠野市）の冠水及び斜面崩壊のため、80世帯、239名が孤立したが、冠水が解消され孤立が解消。
- ・小本川水系小本川の氾濫により約2千名の孤立の可能性あり

4 交通関係

(1) 道路

○被災による通行止め

- ・高速道路は、土砂流出により1路線2区間で通行止め
道東道(トナムIC～十勝清水IC、十勝清水IC～芽室IC)
- ・直轄国道は、土砂流出等により4路線7区間で通行止め
国道5号、国道38号、国道45号、国道273号
- ・補助国道は、斜面崩落等により18区間で通行止め
岩手県16区間、福島県1区間、宮城県1区間
- ・都道府県道は、路肩崩壊等により25区間で通行止め
北海道5区間、青森県1区間、岩手県9区間、秋田県1区間、福島県3区間、茨城県1区間、群馬県1区間、埼玉県1区間、大阪府1区間、島根県2区間

○雨量規制等による通行止め

- ・高速道路は、雨量規制等により3路線4区間で通行止め
道東道(占冠IC～トナムIC)、道央道(大沼公園IC～森IC)、
東北横断自動車道石秋田線(釜石西IC～遠野住田IC)
- ・直轄国道は、雨量規制により16路線23区間で通行止め
国道36号、国道37号、国道39号、国道227号、国道228号、国道230号、
国道235号、国道236号、国道241号、国道244号、国道274号、国道276号、
国道278号、国道334号、国道336号、国道453号、

(2) 鉄道

- ・新幹線は、2事業者2路線で運転休止
JR北海道（北海道新幹線）、JR東日本（東北新幹線）
- ・在来線は、10事業者34路線で運転休止
JR北海道、JR東日本、青い森鉄道、三陸鉄道、秋田内陸縦貫鉄道、津軽鉄道、
アイジーアールいわて銀河鉄道、弘南鉄道、道南いさりび鉄道、函館市、

(3) 航空

- ・7便が欠航（ANA3便、JAL3便、その他1便）

(4) フェリー等

- ・16事業者20航路が運休又は一部運休

(5) その他

- ・高速バスは、22事業者56路線が運休、16事業者29路線が一部運休

5 河川、土砂災害、港湾（30日6時以降に判明した被害）

(1) 河川

○被害状況

- ・国が管理する十勝川水系札内川及び石狩川水系空知川において、堤防

8月31日 5:00 時点

決壊を確認。いずれの河川も氾濫範囲は限定的。

- ・ 道県管理の 8 水系 15 河川において、溢水等による浸水被害が発生。
十勝川水系、石狩川水系、高瀬川水系、鶴住居川水系、小本川水系、安家川水系、久慈川水系、新井田川水系
- ・ 被害状況については、現在調査中。

○計画高水位・氾濫危険水位を超過している河川

- ・ 国管理河川：1 水系 3 河川（十勝川水系十勝川、途別川、猿別川）
- ・ 都道府県管理河川：5 水系 7 河川（十勝川水系芽室川・足寄川・牛首別川、常呂川水系無加川、茶路川水系茶路川、斜里川水系猿間川、馬淵川水系 馬淵川）

(2) 土砂災害

- ・ 岩手県で 7 件（土石流等 4 件、がけ崩れ 3 件）の被害が発生。

(3) 港湾

- ・ 6 港湾において、臨港道路の冠水による通行止め等が発生。
青森港、久慈港、大船渡港、仙台塩釜港、津居山港、柴山港

6 自治体支援等

(1) リエゾン 1 道 2 県 32 市町村に、のべ 110 人・日派遣 (8/30~)

- ・ 東北地整から 2 県 17 市町村に、のべ 53 名派遣。本日は 1 県 15 市町村で 24 名が活動。 ※ () 書きは撤収済み

(宮城県)、岩手県、(福島県)、八戸市、久慈市、野田村、宮古市、山田町、釜石市、(大船渡市)、陸前高田市、大槌町、遠野市、洋野町、田野畑村、岩泉町、普代村、石巻市、気仙沼市

- ・ 北海道開発局から 1 道 15 市町村に、のべ 55 名派遣。本日は 1 道 15 市町村で 29 名が活動。

上川総合振興局、函館市、新得町、南富良野町、富良野市、苫小牧市、白老町、登別町、占冠村、上川町、帯広市、幕別町、中札内村、清水町、芽室町、音更町

- ・ 北海道運輸局から 1 道（北海道）に 1 名派遣(8/30~)。

(2) TEC-FORCE 等

○排水ポンプ車による内水排除等

- ・ 北海道開発局から 5 市町に排水ポンプ車 7 台、照明車 2 台等 (8/30~)
帯広市、豊頃町、標茶町、幕別町、日高町

- ・ 東北地整から 3 市町に排水ポンプ車 5 台、照明車 1 台等 (8/30~)
八戸市、宮古市、岩泉町

- ・ 北陸地整から 1 市（小松市）に排水ポンプ車 1 台 (8/30)

- ・ 関東地整から 1 市（上尾市）に排水ポンプ 1 機、照明車 1 台 (8/30~)

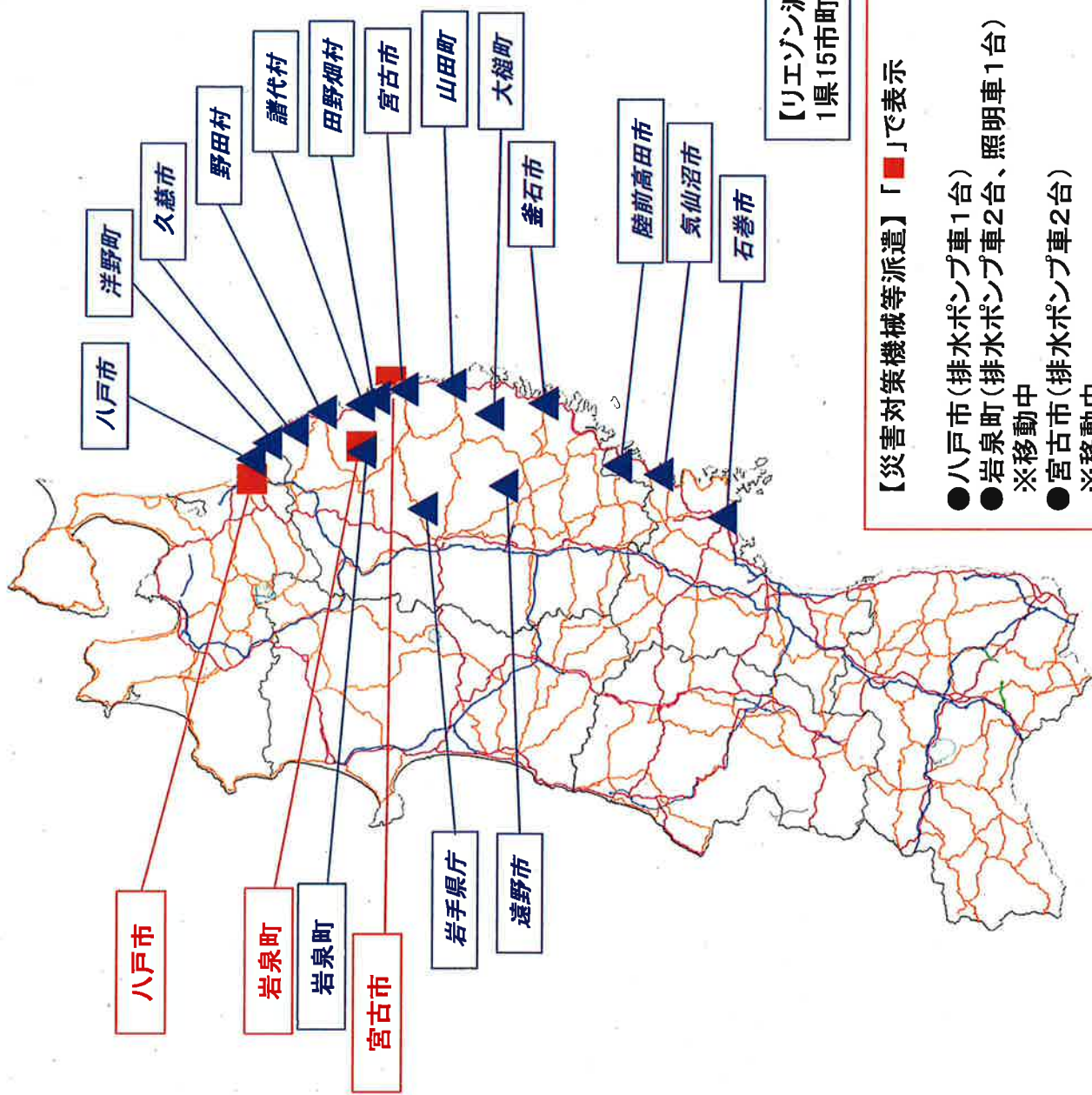
○被災状況調査

- ・ 北海道開発局、東北地整は、ヘリコプターにより、浸水状況を把握するとともに、河川や土砂災害箇所等の被災状況調査を実施。
- ・ あおぞら号(関東地整)、ほくりく号(北陸地整)を東北地整に派遣。

○道路啓開

- ・ 東北地整は、土砂流出等により通行止めとなった国道 455 号等の道路啓開を実施するため、先遣隊 8 名を派遣。

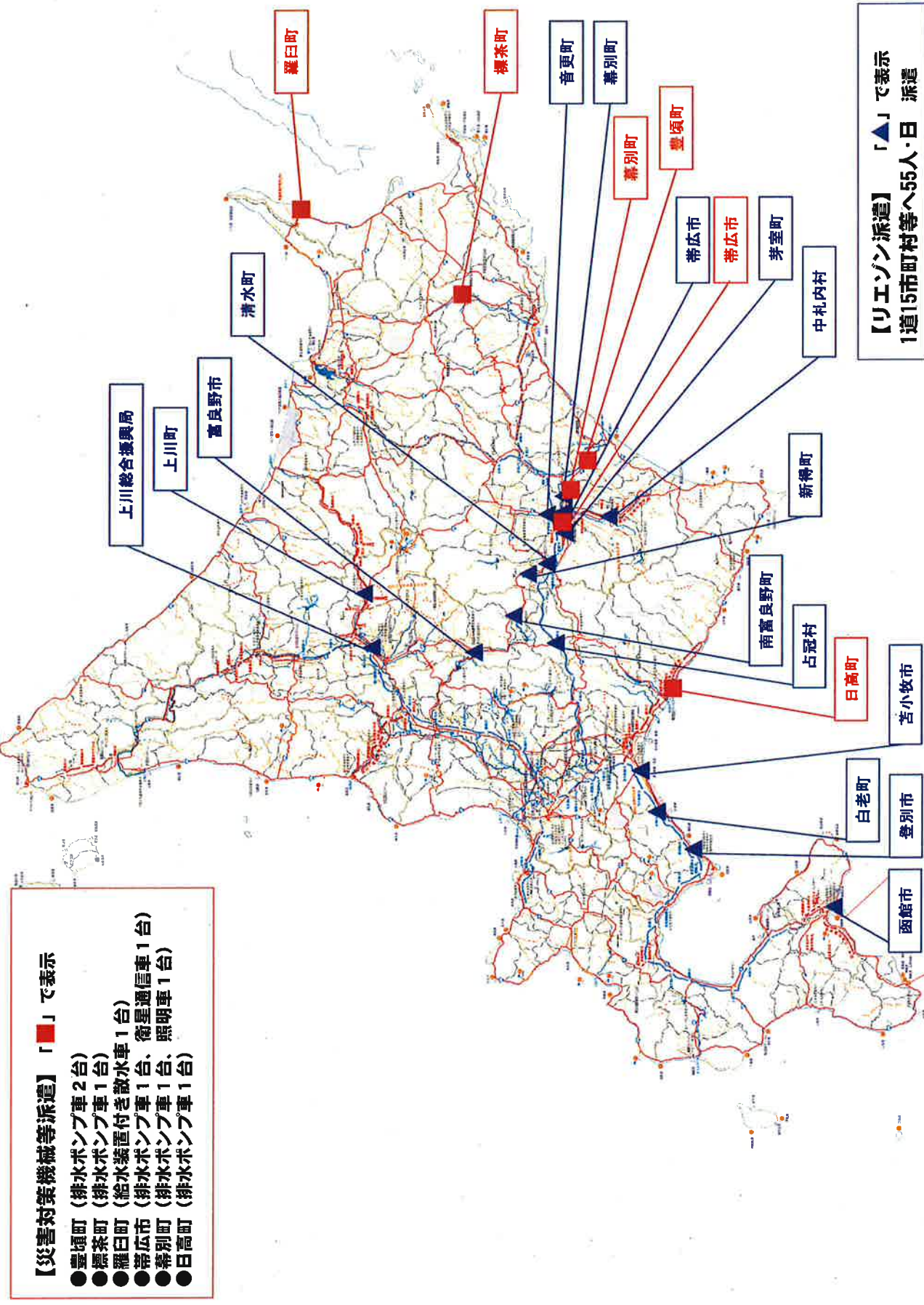
【東北】台風10号によるリエゾン・災害対策機械派遣状況(31日5:00時点)

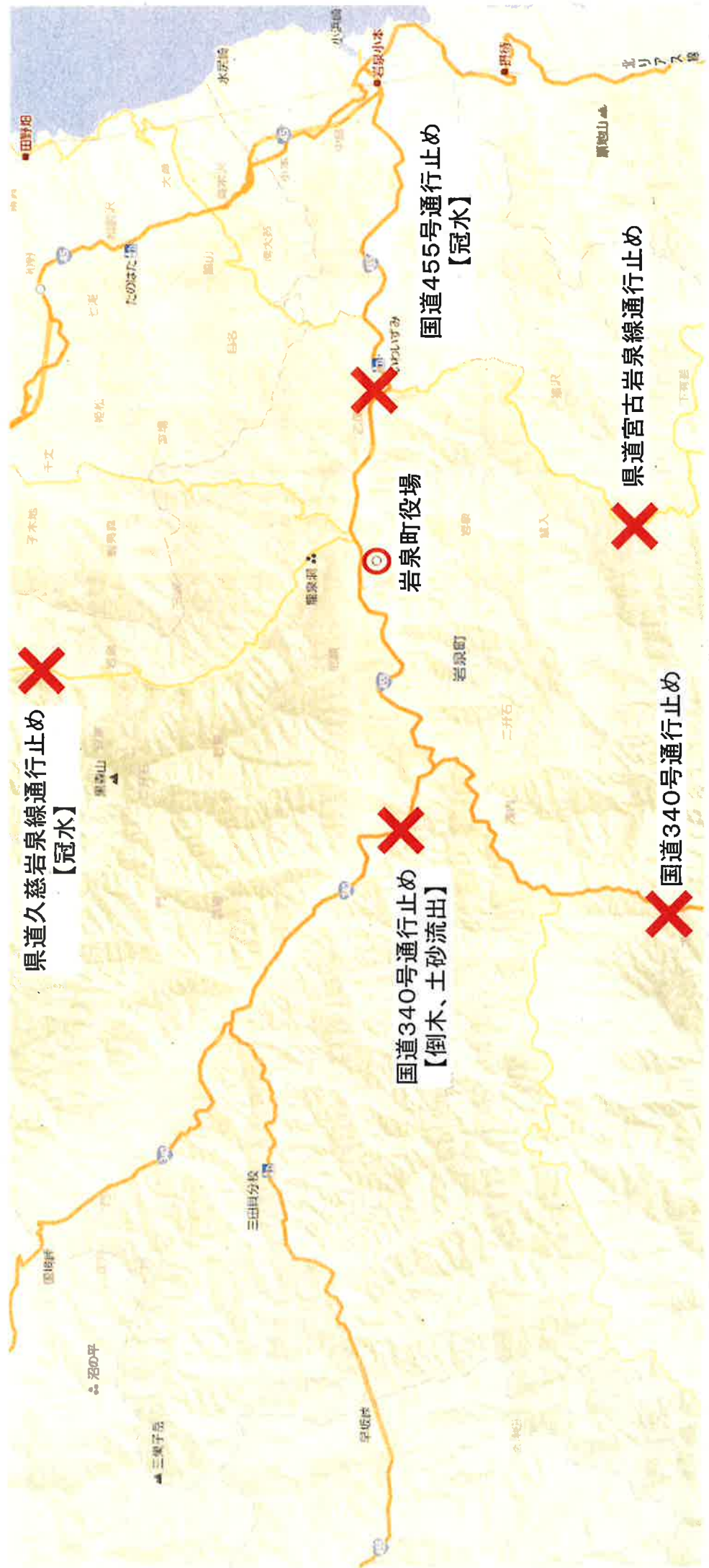


【リエゾン派遣】「▲」で表示
1県15市町村 全53名 派遣

- 【災害対策機械等派遣】「■」で表示
- 八戸市(排水ポンプ車1台)
 - 岩泉町(排水ポンプ車2台、照明車1台)
※移動中
 - 宮古市(排水ポンプ車2台)
※移動中

【北海道】台風10号によるリエゾン・災害対策機械派遣状況(31日5:00時点)





県道久慈岩泉線通行止め
【冠水】

国道340号通行止め
【倒木、土砂流出】

岩泉町役場

国道455号通行止め
【冠水】

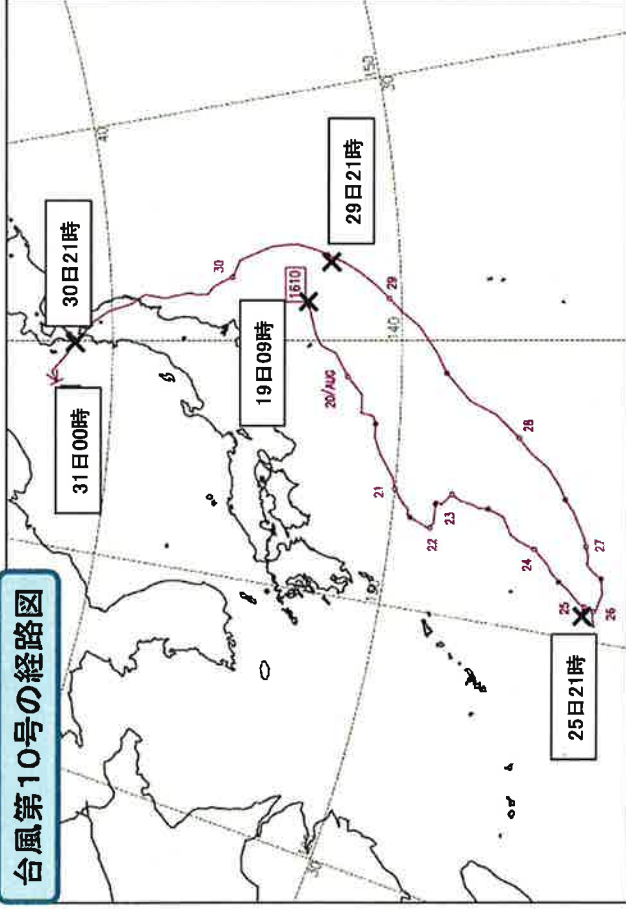
県道宮古岩泉線通行止め

国道340号通行止め

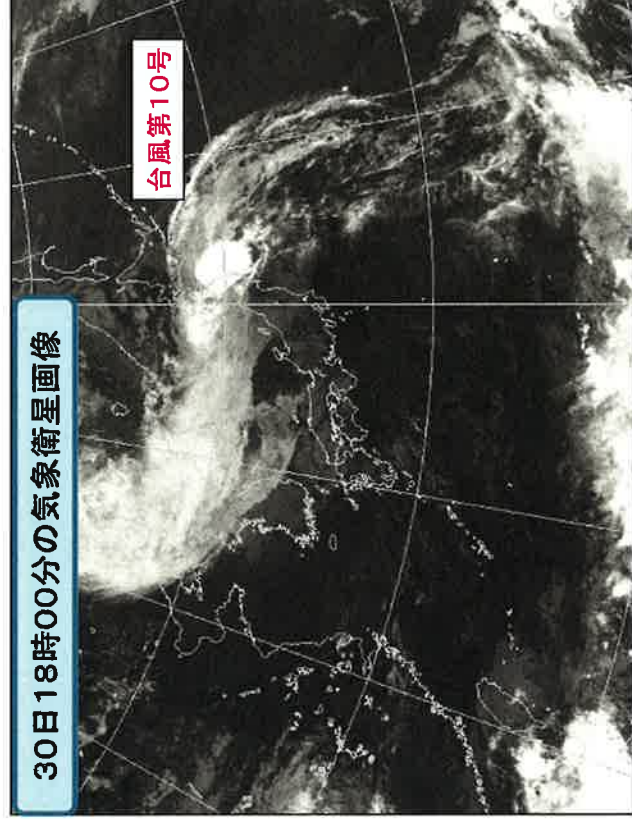
平成28年8月31日

○8月19日(金)に八丈島近海で発生した台風第10号は、26日(金)には発達しながら北上し、昨日30日朝には関東東地方に接近、30日18時前には暴風域を伴ったまま岩手県大船渡市付近に上陸し、速度を上げながら東北地方を通過して日本海に抜けるという、特異な進路をたどった。台風が東北地方太平洋側を上陸したのは気象庁が1951年に統計を開始して以来初めて。

○台風第10号の影響で、岩手県宮古市、久慈市で1時間に80ミリの猛烈な雨となったほか、28日0時から今日31日6時までには北海道上士幌町で平年の8月一ヶ月に降る雨量を超える329ミリを観測し記録的な大雨となるなど、東北地方から北海道地方を中心に西日本から北日本にかけての広い範囲で大雨となった。また、最大瞬間風速が岩手県宮古市で37.7メートル、北海道せたな町で36.5メートルなど東日本から北日本では暴風となり、海は猛烈なしけとなった所があった。

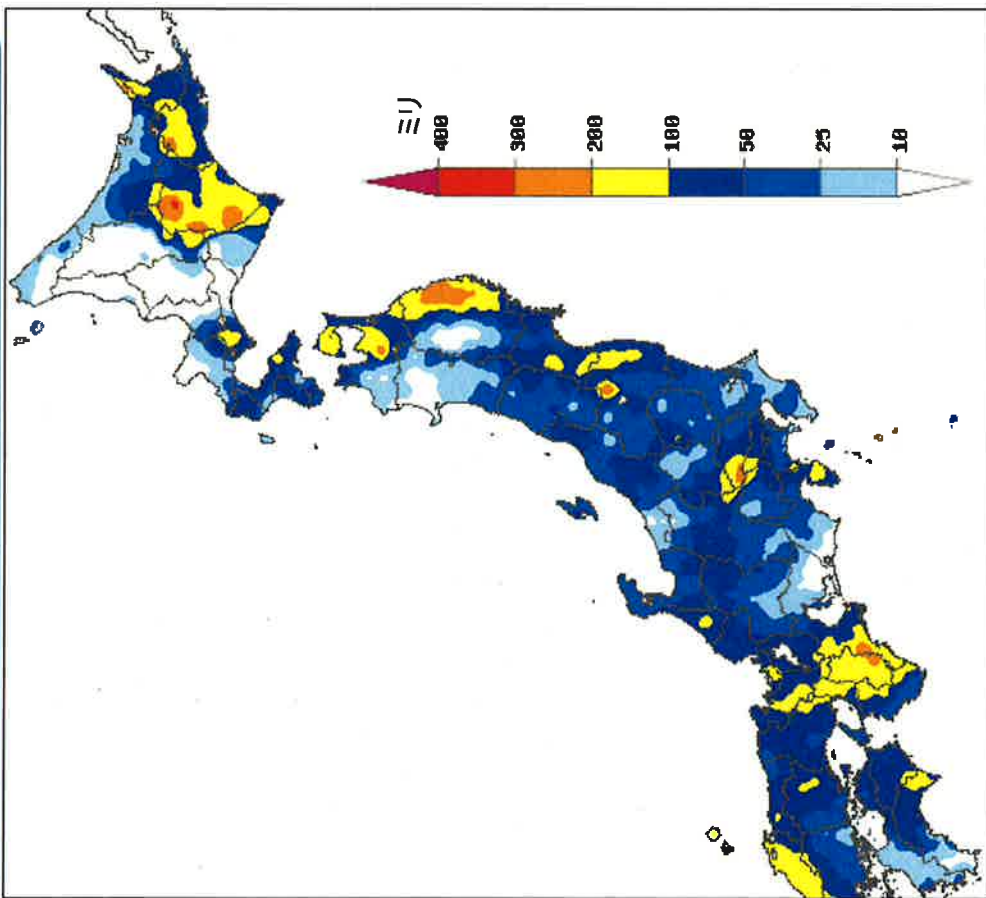


台風第10号の経路図



30日18時00分の気象衛星画像

8月28日0時から8月31日06時までの総降水量(アメダス)



同期間中の1時間降水量(アメダス)の上位10地点

県名	地点名	降水量	時刻
高知県馬路村	魚梁瀬(やなせ)	85.5ミリ	29日 4時15分まで
高知県田野町	田野(たの)	82.5ミリ	29日 3時58分まで
岩手県久慈市	下戸鎖(しもとくさり)	80.0ミリ	30日18時35分まで
岩手県宮古市	宮古(みやこ)	80.0ミリ	30日17時52分まで
東京都三宅村	三宅島(みやけじま)	80.0ミリ	28日 2時54分まで
岩手県岩泉町	岩泉(いわいずみ)	70.5ミリ	30日18時21分まで
北海道伊達市	大滝(おおたき)	70.0ミリ	30日22時29分まで
高知県安芸市	安芸(あき)	62.0ミリ	29日 3時59分まで
高知県香美市	繁藤(しげとう)	60.5ミリ	29日 2時41分まで
東京都三宅村	三宅坪田(みやけつぼた)	59.5ミリ	28日 1時47分まで

☆☆ ☆☆

☆観測史上1位の値を更新

同期間の総降水量(アメダス)の上位10地点

県名	地点名	降水量
北海道士幌町	ぬかびら源泉郷(ぬかびらげんせんきょう)	329.0ミリ
福島県福島市	鷺倉(わしくら)	296.0ミリ
岩手県久慈市	下戸鎖(しもとくさり)	287.0ミリ
北海道中札内村	上札内(かみさつない)	280.0ミリ
埼玉県秩父市	三峰(みつみね)	275.5ミリ
三重県大台町	宮川(みやがわ)	268.0ミリ
東京都三宅村	三宅島(みやけじま)	262.0ミリ
青森県青森市	酸ヶ湯(すかゆ)	253.5ミリ
岩手県岩泉町	岩泉(いわいずみ)	251.0ミリ
北海道新得町	新得(しんとく)	236.0ミリ

台風第10号による暴風の状況

8月28日0時から8月31日6時までの最大風速(アメダス)の上位10地点

県名	地点名	風速	風向	時刻
山形県	飛島(とびしま)	25.3m/s	(西)	30日18時16分
☆北海道	高松(たかまつ)	24.8m/s	(東南東)	30日21時31分
北海道	奥尻(おくしり)	24.4m/s	(南東)	30日22時31分
☆北海道	白老(しらおい)	23.6m/s	(東南東)	30日22時40分
青森県	八戸(はちのへ)	23.6m/s	(東)	30日19時27分
北海道	浦河(うらかわ)	22.7m/s	(東南東)	30日22時11分
北海道	米岡(よねおか)	21.8m/s	(南南西)	30日23時29分
北海道	函館(はこだて)	21.7m/s	(東南東)	30日21時28分
北海道	宗谷岬(そうやみさき)	21.5m/s	(東)	30日19時05分
☆北海道	せたな(せたな)	21.5m/s	(東)	30日22時05分

8月28日0時から8月31日6時までの最大瞬間風速(アメダス)の上位10地点

県名	地点名	風速	風向	時刻
☆岩手県	宮古(みやこ)	37.7m/s	(南東)	30日18時04分
北海道	高松(たかまつ)	36.5m/s	(東北東)	30日19時56分
北海道	せたな(せたな)	36.5m/s	(東)	30日21時34分
北海道	伊達(だて)	35.2m/s	(南東)	30日21時34分
青森県	八戸(はちのへ)	35.0m/s	(東)	30日19時26分
北海道	浦河(うらかわ)	34.7m/s	(東南東)	30日22時04分
北海道	奥尻(おくしり)	34.6m/s	(東南東)	30日22時28分
北海道	函館(はこだて)	34.2m/s	(東南東)	30日21時23分
北海道	森(もり)	33.7m/s	(東)	30日20時45分
青森県	脇野沢(わきのさわ)	33.6m/s	(東)	30日20時19分

☆観測史上1位の値を更新 ★:8月1位の値を更新

北日本を中心とする20日からの大雨による被害状況等について

○公園

国営公園

・被害報告なし

都市公園

・22公園で被害報告あり

都道府県	所在地名	管理者	施設名	被害状況等	対応状況等
北海道	旭川市	旭川市	石狩川水系緑地	河川増水による冠水により表土・芝・砂利等が流出、舗装等が破損	詳細な被害状況は確認中
北海道	網走市	網走市	南公園	公園内道路 舗装・路盤の崩壊	詳細な被害状況は確認中
北海道	北見市	北見市	常呂川水系緑地	河川増水による冠水により野球場等の表土・砂利等の流出、土砂の堆積	詳細な被害状況は確認中
茨城県	東茨城郡	茨城県	大洗公園	・法面の土砂流出 ・園路の流出	危険個所の立入禁止措置
千葉県	千葉市	千葉県	千葉県立幕張海浜公園	・照明灯が破損 ・園内駐車場案内看板が2箇所破損	・照明灯については応急処置済(支柱に固定し養生) ・案内看板については、回収済
千葉県	千葉市	千葉県	千葉県立青葉の森公園	園内施設(公園センター)屋根が破損	詳細な被害状況は確認中
千葉県	山武市	千葉県	千葉県立蓮沼海浜公園	・テニスコート内日除けが3基倒壊 ・園内施設(展望塔)シャッターが破損	詳細な被害状況は確認中
千葉県	茂原市	千葉県	千葉県立長生の森公園	ゲートボール場内日除け屋根が2基破損、内1基は強風により屋根紛失	1基については、応急処置済(支柱に固定)、他1基については屋根回収済
千葉県	館山市	千葉県	千葉県立館山運動公園	園内施設(体育館)屋根が破損	現状確認の後、応急処置予定
千葉県	館山市	館山市	城山公園	灯籠型の常夜灯が倒壊	周囲を立ち入り禁止
千葉県	四街道市	四街道市	千代田近隣公園	野球場のバックネットが倒木により破損	詳細な被害状況は確認中
千葉県	千葉市	千葉市	昭和の森	全長109mの「ローラーすべり台」の途中部分に、幹が落下し、滑走部及び安全策が10mにわたり破損	使用禁止、メーカーに修繕見積依頼中
埼玉県	川越市	川越市	安比奈親水公園	冠水によるグラウンドの表土の流出	復旧方法を検討中
埼玉県	川越市	川越市	霞ヶ関東緑地	冠水によるグラウンドの表土の流出	復旧方法を検討中
埼玉県	川越市	川越市	上戸緑地	冠水によるグラウンドの表土の流出	復旧方法を検討中
埼玉県	川越市	川越市	雁見緑地	冠水によるグラウンドの表土の流出	復旧方法を検討中
埼玉県	川越市	川越市	寺山緑地	冠水によるグラウンドの表土の流出	復旧方法を検討中
埼玉県	川越市	川越市	平塚緑地	冠水によるグラウンドの表土の流出	復旧方法を検討中
埼玉県	川越市	川越市	入間大橋緑地	冠水によるグラウンドの表土の流出	復旧方法を検討中
埼玉県	川越市	川越市	滝ノ下公園	駐車場砂利の流出	復旧方法を検討中
埼玉県	戸田市	戸田市	彩湖・道満グリーンパーク	大雨による護岸の亀裂	立入禁止措置
埼玉県	日高市	日高市	日高総合公園	河川増水による氾濫により公園内のフェンス、柵が一部倒壊	当該付近立ち入り禁止措置

○宅地

・栃木県足利市・・・擁壁崩壊1件

引き続き情報収集を進める

道路関係の被災等状況

<人的被害の状況等>

【北海道】

- ① 国道38号清見橋^{きよみばし}（北海道清水町）が洗掘。通行止めを行っていたところ、通行していた車両が進入し清見橋から落下。流された事故が発生。
- ② 道道幸徳大樹停車場線ヌビナイ橋（北海道大樹町）の橋台背面がヌビナイ川の増水により洗掘、車が川に流されたとの110番通報あり。（NHK報道あり）
- ③ 町道宮下通線（北海道新得町）神社橋^{じんじやばし}がタンケ新得川の増水により洗掘。車2台が川に流された情報あり（事実関係確認中）

※日高山脈を通る道東道、国道38号、国道274号がいずれも土砂流出等により通行止め（人的被害なし）

【岩手県】

- ④ 国道106号（岩手県宮古市片巢）の斜面崩落による通行止めによりバス等の車両に約80人が被災箇所間に取り残された状況。朝より三陸国道事務所から土砂撤去用の重機を派遣。
- ⑤ 国道340号（岩手県遠野市土淵町）の冠水及び斜面崩落のため全面通行止め。挟まれた区間の集落が孤立（80世帯239人）。冠水は解消したため、今朝より現地調査中。
- ⑥ 岩手県道釜石遠野線（岩手県釜石市）で河川氾濫による道路流出による通行止め。66世帯142人が孤立。釜石市が自衛隊に救助要請。

<通行止め状況>

【北海道】

1. 高速道路：2路線2区間177kmで通行止め
 - ・道央道 大沼公園IC～豊浦IC（強風、雨量規制）（113km）
 - ・道東道 占冠IC～芽室IC（冠水、土砂流出）（64km）

2. 直轄国道 20路線30区間で通行止め（29区間追加）
 - ・国道5号：倒木
 - ・国道38号（2区間）：橋梁背面洗掘（清見橋）、落橋（小林橋）
法面崩壊、路肩洗掘
 - ・国道273号：路肩洗掘、橋梁沈下、土砂流出
 - ・国道274号：落橋（千呂露橋^{ちろろぼし}）

 - ・その他事前通行規制
国道36号、国道37号、国道39号、国道227号、
国道228号、国道230号、国道235号（2区間）、国道236号
国道241号、国道244号、国道274号、国道276号、
国道278号（2区間）、国道334号、国道336号（4区間）、
国道453号（2区間）

3. 道道・政令市道 5区間で通行止め
 - ・道道幸徳大樹停車場線ヌビナイ橋が洗掘
 - ・（主）知床公園羅臼線 土砂崩落により道路閉塞
30日（火）から片側交互通行による開放

4. 市町村道
北海道内の市町村道等11橋で橋梁流出・洗掘あり
 - ・町道宮下通線（北海道新得町）神社橋が洗掘

【東北地整管内】

1. 高速道路：通行止め無し

2. 直轄国道 3区間で通行止め
岩手県：3区間
 - ・国道45号 3区間（冠水）

3. 補助国道 18区間で通行止め

福島県：1区間

- ・国道288号（落石）

宮城県：1区間

- ・国道399号（道路崩落）1区間

岩手県：16区間

- ・国道106号（斜面崩落）4区間
- ・国道281号（倒木、土砂崩落）3区間
- ・国道283号（土砂流出）1区間
- ・国道340号（橋梁流出、冠水、路肩決壊、土砂崩落）7区間
- ・国道455号（土砂流出、冠水）1区間

4. 県道・政令市道 14区間で通行止め

青森1、岩手県9、秋田県1、福島県3




【その他の地整管内】

1. 県道・政令市道 6区間で通行止め

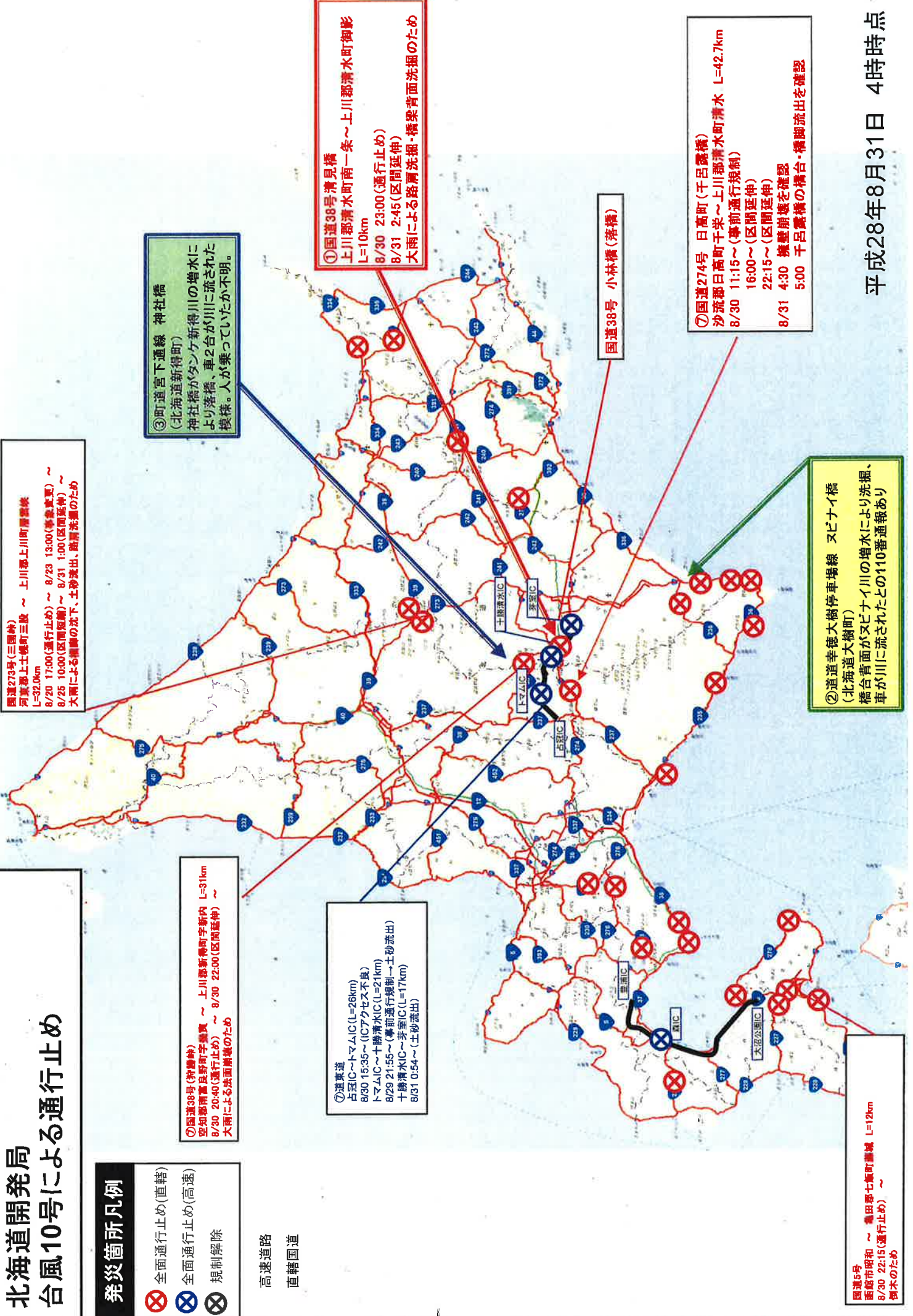
茨城県1、群馬県1、埼玉県1、大阪府1、島根県2

北海道開発局 台風10号による通行止め

発災箇所凡例

-  全面通行止め(直轄)
-  全面通行止め(高速)
-  規制解除

高速道路
直轄国道



国道273号(三国峠)
河東郡上士幌町三股 ~ 上川郡上川町厚壁峠
L=32.0km
8/20 17:00(通行止め) ~ 8/23 13:00(緊急車両) ~
8/25 10:00(区間短縮) ~ 8/31 1:00(区間延伸) ~
大雨による積雪の状況下、土砂流出、路肩洗滌のため

③町道宮下通線 神社橋
(北海道新得町)
神社橋がタンケ新得川の増水により落橋、車2台が川に流された模様。人が乗っていたか不明。

⑦道東道
占冠IC~トマムIC(L=26km)
8/30 15:35~(ICアケセス不良)
トマムIC~十勝清水IC(L=21km)
8/29 21:55~(事前通行規制→土砂流出)
十勝清水IC~茅渚IC(L=17km)
8/31 0:54~(土砂流出)

①国道38号 清見橋
上川郡清水町南一条~上川郡清水町御影
L=10km
8/30 23:00(通行止め)
8/31 2:45(区間延伸)
大雨による路肩洗滌・橋梁背面洗滌のため

国道38号 小林橋(落橋)

⑦国道274号 日高町(千呂露橋)
沙流郡日高町千栄~上川郡清水町清水 L=42.7km
8/30 11:15~(事前通行規制)
16:00~(区間延伸)
22:15~(区間延伸)
8/31 4:30 擁壁崩壊を確認
5:00 千呂露橋の橋台・橋脚流出を確認

②道道幸徳大樹停車場線 スピナイ橋
(北海道大樹町)
橋台背面がスピナイ川の増水により洗掘、車が川に流されたとの110番通報あり

国道5号
西田市昭和 ~ 亀田郡七飯町重城 L=12km
8/30 22:15(通行止め) ~
例末のため

【82東北】 台風10号による被害状況等について

平成28年8月31日(水)4時00分現在

直轄国道
高速道路
補助国道
都道府県・政令市道
発災箇所凡例
 全面通行止  復旧により通行可



国道281号 岩手県久慈市山形町ほか
L=15km 8/30 18:00~
土砂崩落2箇所、倒木1箇所(迂回路あり)

国道455号 岩手県岩泉町早坂~小本
L=約50km 8/30 17:30~
(迂回路なし)

国道45号(岩泉道路)
岩手県下閉伊郡岩泉町~田野畑村
L=7km 8/30 22:45~
冠水による(迂回路あり)

国道45号 岩手県宮古市藤原
L=3km、8/30 17:45~
冠水による(迂回路あり)

④国道106号宮古市
L=56km 8/30 15:55~
斜面崩落4箇所(迂回路なし、孤立あり)

⑤国道340号 遠野市
L=68km 8/30 17:30~
冠水、土砂崩落等7箇所(迂回路なし、孤立あり)

⑥岩手県道釜石遠野線
(岩手県釜石市)
河川氾濫による通行止め
66世帯、142名孤立
釜石市が自衛隊に救助要請

国道283号 岩手県釜石市甲子町
~遠野市上郷町細越
L=10km
8/30 14:30~
土砂流出(迂回路あり)

国道45号 岩手県陸前高田市高田町
L=1.0km、8/30 17:50~
冠水による(迂回路あり)

国道399号 宮城県七ヶ宿町字稲子
~福島県福島市飯坂町~山形県高
島町金原
L=4.0km 8/30 15:30~
道路崩落(迂回路あり)

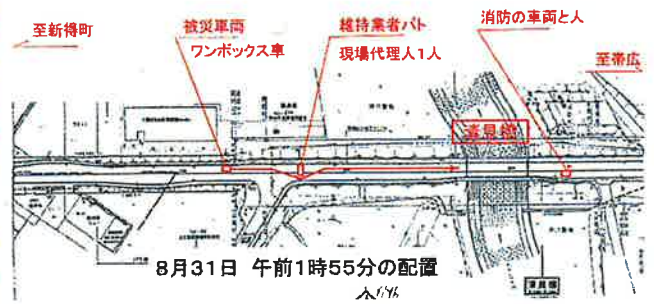
国道288号
福島県大熊町野上
L=9.7km 8/29 18:00~
落石(迂回路あり)

1

平成28年8月31日 7:00現在

一般国道38号 清見橋 きよみばし

- 1 路線名:一般国道38号 清見橋KP=146.3付近(L=38m)
- 2 発生場所:北海道かみかわ しみずらう上川郡清水町
- 3 発生日時:平成28年 8月31日 午前1時57分
- 4 災害概要
国道38号清水町清見橋橋台背面流出。
橋台背面流出箇所へ車が転落
- 5 対応措置
8月31日午前 0時59分 維持業者現地到着。
現地で動けなくなっているダンプを確認。
橋台背面洗掘が始まっていることを確認。
この時点では車が落下する規模ではなかったことを確認。
通行規制実施。
午前 1時18分 洗掘が拡大しダンプ流出(運転手避難済み)
午前 1時57分 一般車両が規制を突破し橋台背面流出箇所へ転落



平成28年8月31日 5:30現在

道道幸徳大樹停車場線 こ う と く た い き て い し ゃ じ ょ う ヌビナイ橋 は し

- ①日時 : 31日(水)1時30分頃
- ②場所 : 道道幸徳大樹停車場線(ヌビナイ橋)。北海道大樹町字幸徳 こ う と く た い き て い し ゃ じ ょ う 北海道大樹町字幸徳 ほ っ かい 道 た い き ち ょ う こ う と く
- ③人身・物損 : 確認中(車が川に流されたとの110番通報あり)
NHK報道では、2人は脱出したが運転手の男性が車とともに流され
行方不明。
- ④迂回路 : あり
- ⑤孤立 : なし
- ⑥原因 : ヌビナイ川の増水により橋台背面が洗掘
- ⑦インフラ : 利用可
- ⑧復旧 : 未定
- ⑨記者発表 : 予定なし。報道あり(NHK)
- ⑩その他 : 警察情報



町道 宮下通線 神社橋

- ①日時 : 31日(水)
- ②場所 : 町道宮下通線(神社橋)。北海道新得町
- ③人身・物損 : 車2台が流された情報あり(事実関係確認中)
- ④迂回路 : あり
- ⑤孤立 : なし
- ⑥原因 : タンケ新得川の増水により神社橋の橋台背面洗掘
- ⑦インフラ : 利用可
- ⑧復旧 : 未定
- ⑨記者発表 : 予定なし。現地取材なし。
- ⑩その他 : 警察情報



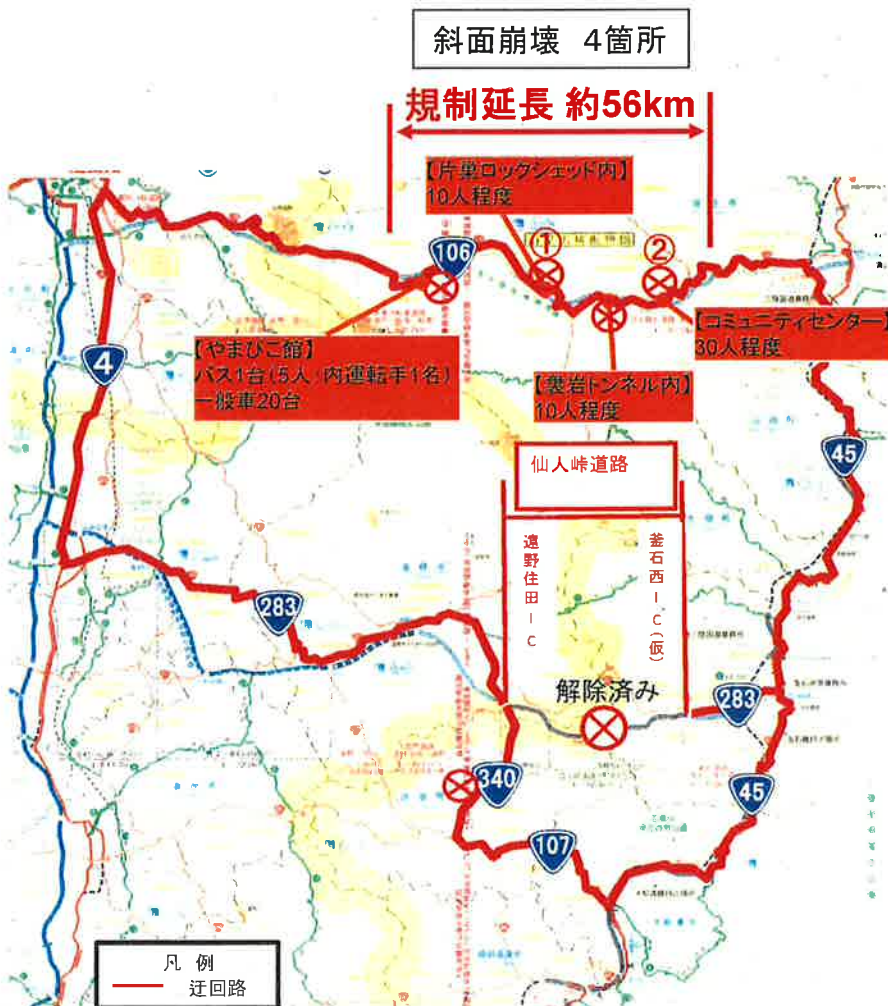
④

様式 2

平成28年 8月31日 7:00現在

国道106号 宮古市

- ①日時 : 8月30日(火) 15時55分～ 全面通行止
- ②場所 : 国道106号 岩手県宮古市片巢
- ③人身・物損 : 確認中
- ④孤立 : あり(岩手県からの連絡は、8/31(水) am2:30頃)
※バス等の車両に約80人が4箇所に点在している被災箇所間に取り残された状況)
- ⑤迂回路 : なし
- ⑥原因 : 斜面崩壊4箇所(※規模確認中)
- ⑦復旧 : 未定
- ⑧その他 : 支援要請あり
※(8/31(水) am5:00より、三陸国道から土砂撤去作業用の重機を派遣)
※ 宮古市にリエゾン派遣



①片巢ロックシェッド



②被災状況



5

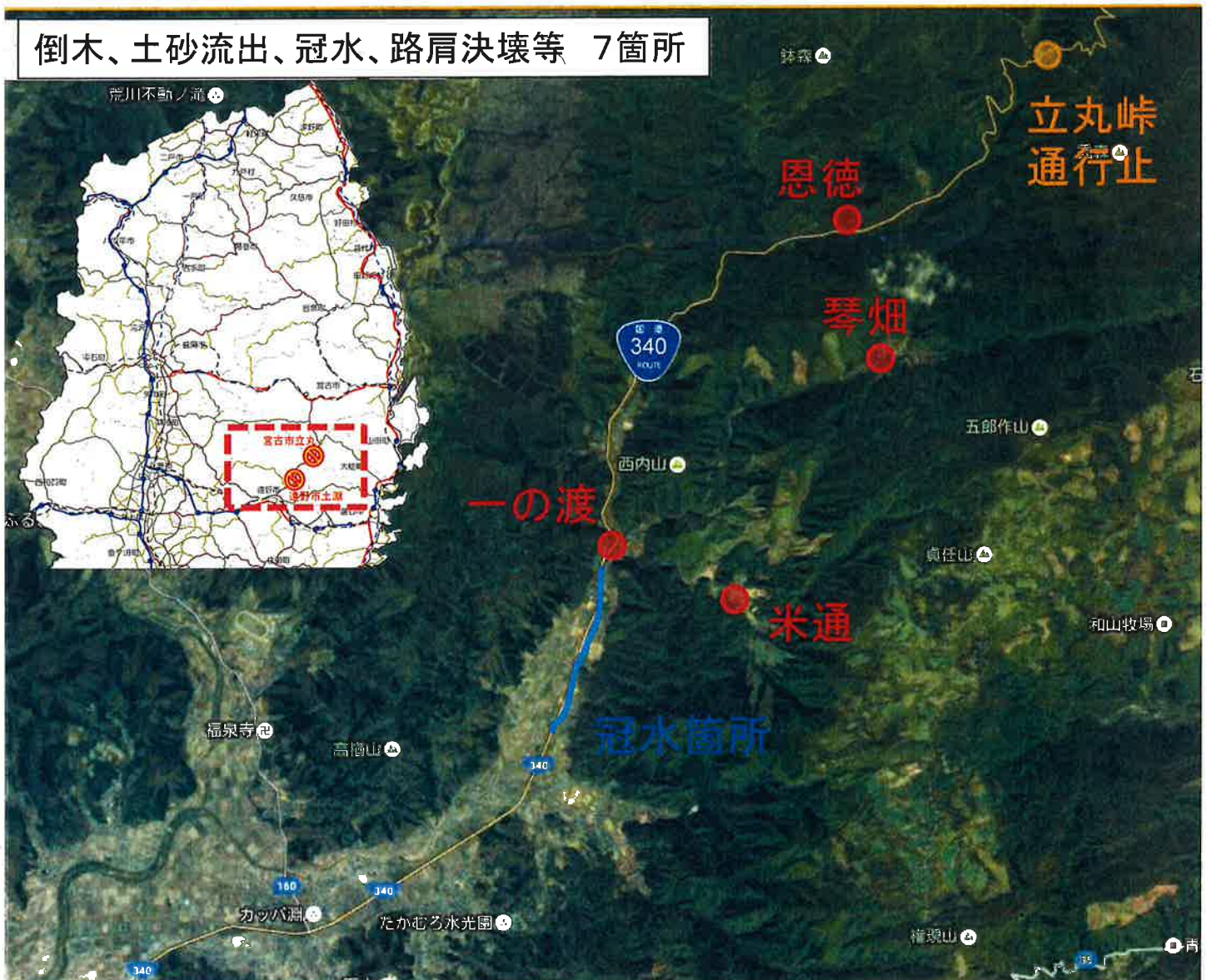
様式 2

平成28年 8月31日 7:00現在

国道340号 遠野市

- ①日時 : 8月30日(火) 15時00分～
- ②場所 : 国道340号
- ③人身・物損 : 確認中
- ④孤立 : 80世帯239人(遠野市土淵栃内)
- ⑤迂回路 : 無し
- ⑥原因 : 倒木、土砂流出、冠水、路肩決壊等7箇所
- ⑦復旧 : 未定
- ⑧記者発表 : 予定なし
- ⑨その他 : 支援要請なし(冠水は解消したため、8/31(水)早朝より現地調査中)
遠野市にリエゾン派遣

倒木、土砂流出、冠水、路肩決壊等 7箇所



⑥

様式 2

平成28年 8月31日 1:00現在

岩手県道 かま いし とおの 釜石遠野線

- ①日時 : 8月30日 (火) 19:30~
- ②場所 : 県道釜石遠野線 (かま いし とおの 鵜住居川) かま いし はし の ちよう 釜石市橋野町
- ③人身・物損 : なし
- ④迂回路 : なし
- ⑤孤立 : あり (66世帯142人) 。安否確認済。
- ⑥交通量 : 559台/24h (H22センサス)
- ⑦ライフライン : 利用可 (電気、電話、ガス、水道)
- ⑧原因 : 河川増水による道路流出 (約100m)
- ⑨復旧 : 被災状況を把握するため、31日早朝より現地調査を実施予定
- ⑩記者発表 : 予定なし。報道あり (NHK)
- ⑪その他 : 釜石市ヘリエゾン1名派遣 (南三陸国道事務所職員)
自衛隊の先遣隊 (リエゾン) が釜石市役所へ移動中との情報あり



災害情報

平成28年8月31日 09:00 現在

国土交通省鉄道局

台風10号の影響による鉄道運行状況等について(第5報)

※ これは速報であり、数値等は今後変わることもあります。

○鉄道(8月31日 09:00 現在)

(施設被害)

- ・JR北海道 根室線 新得駅構内 橋りょう流失
- ・JR北海道 函館線 中ノ沢駅～国縫駅間、国縫駅～北豊津駅間、長万部駅～二股駅間 倒木
- ・JR北海道 室蘭線 遠浅駅構内 倒木
- ・JR北海道 日高線 苫小牧駅～鷓川駅間 通信ケーブル断線
- ・JR東日本 八戸線 久慈駅構内 線路冠水
- ・JR東日本 大湊線 倒木
- ・JR東日本 大船渡線 倒木
- ・JR東日本 釜石線 平倉駅～足ヶ瀬駅間 土砂流入
- ・道南いさりび鉄道 道南いさりび鉄道線 上磯駅～茂辺地駅間 倒木
- ・三陸鉄道 北リアス線 久慈駅構内 線路冠水、陸中野田駅～久慈駅間 倒木
- ・青い森鉄道 青い森鉄道線 倒木

(運行状況)

・新幹線の状況

運転休止線区はありません

・在来線の状況

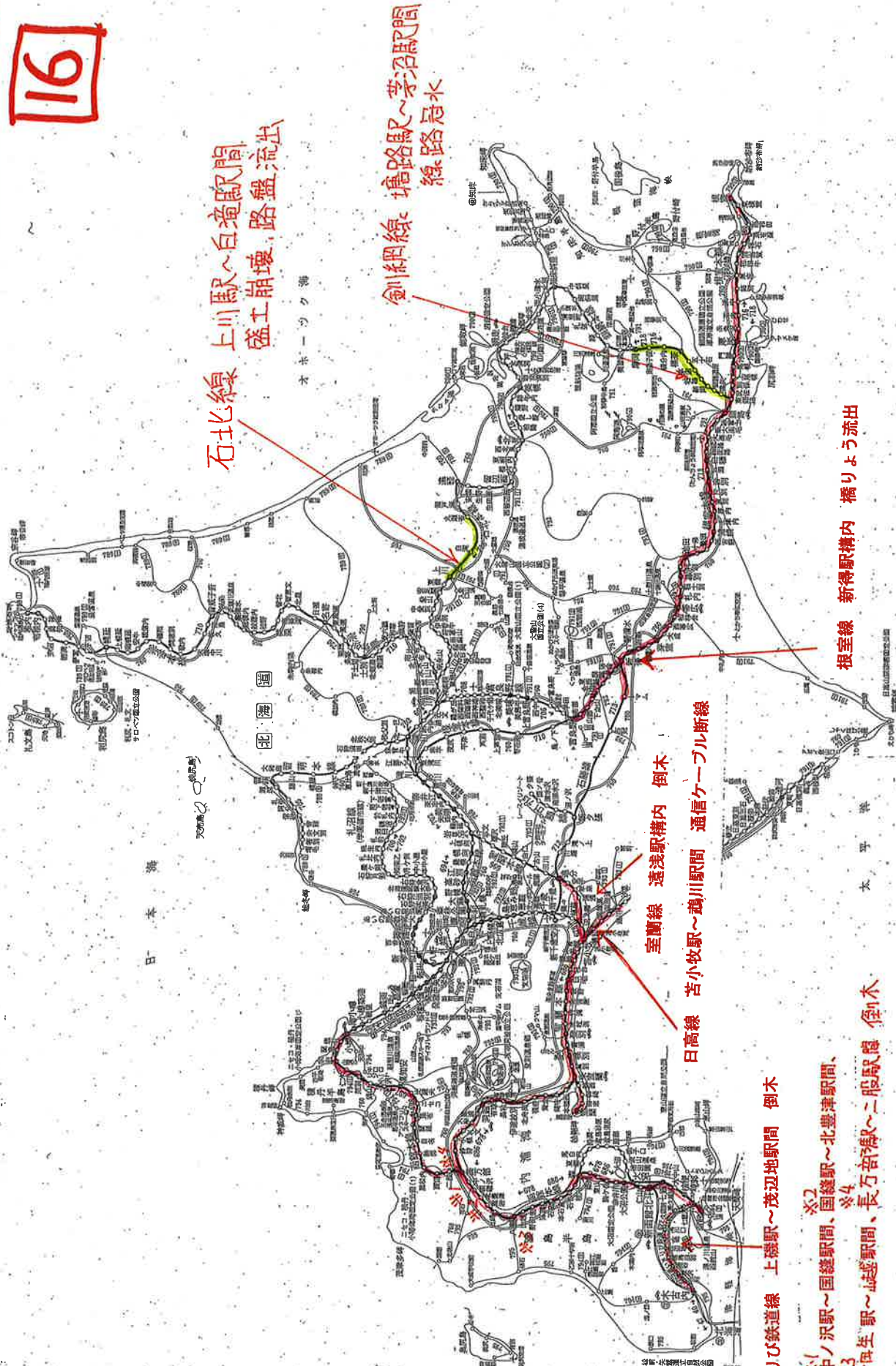
5 事業者 13 路線 運転休止

事業者名	線名	運転休止区間	運転休止		運転再開	主な被害状況等
北海道旅客鉄道	根室線	富良野～新得	8/30	4:44		新得駅構内 橋りょう流失
北海道旅客鉄道	根室線	釧路～根室	8/30	16:17		
北海道旅客鉄道	根室線	新得～釧路	8/31	始発		
北海道旅客鉄道	石勝線	トマム～新得	8/30	始発		
北海道旅客鉄道	函館線	新函館北斗～長万部	8/30	16:01		中ノ沢駅～国縫駅間 倒木 国縫駅～北豊津駅間 倒木 野田生駅～山越駅間 倒木
北海道旅客鉄道	函館線	函館～新函館北斗	8/30	16:51		
北海道旅客鉄道	函館線	長万部～小樽	8/30	16:50		長万部駅～二股駅間 倒木
北海道旅客鉄道	室蘭線	苫小牧～長万部	8/30	17:40		
北海道旅客鉄道	室蘭線	東室蘭～室蘭	8/30	17:28		
北海道旅客鉄道	室蘭線	苫小牧～追分	8/30	21:36		遠浅駅構内 倒木
北海道旅客鉄道	日高線	苫小牧～鷓川	8/30	21:36		苫小牧駅～鷓川駅間 通信ケーブル断線
東日本旅客鉄道	大湊線	野辺地～大湊	8/30	始発		倒木
東日本旅客鉄道	大船渡線	一ノ関～気仙沼	8/30	12:00		倒木
東日本旅客鉄道	釜石線	全線	8/30	12:00		平倉駅～足ヶ瀬駅間 土砂流入
東日本旅客鉄道	山田線	川内～宮古	8/30	12:00		
東日本旅客鉄道	八戸線	八戸～鮫	8/30	14:00	8/31	始発
東日本旅客鉄道	八戸線	鮫～久慈	8/30	14:00		久慈駅構内 線路冠水
青い森鉄道	青い森鉄道線	八戸～青森	8/30	始発		倒木
青い森鉄道	青い森鉄道線	目時～八戸	8/30	15:00	8/31	始発
三陸鉄道	南リアス線	全線	8/30	10:30	8/31	6:28
三陸鉄道	北リアス線	全線	8/30	11:00		久慈駅構内 線路冠水 陸中野田駅～久慈駅間 倒木
津軽鉄道	津軽鉄道線	全線	8/30	15:05	8/31	始発
弘南鉄道	弘南線	全線	8/30	16:50	8/31	始発
弘南鉄道	大鰐線	全線	8/30	17:30	8/31	始発
道南いさりび鉄道	道南いさりび鉄道線	全線	8/30	17:43		上磯駅～茂辺地駅間 倒木

台風10号の影響による北海道の運行状況等について

H28.8.31 9:00現在

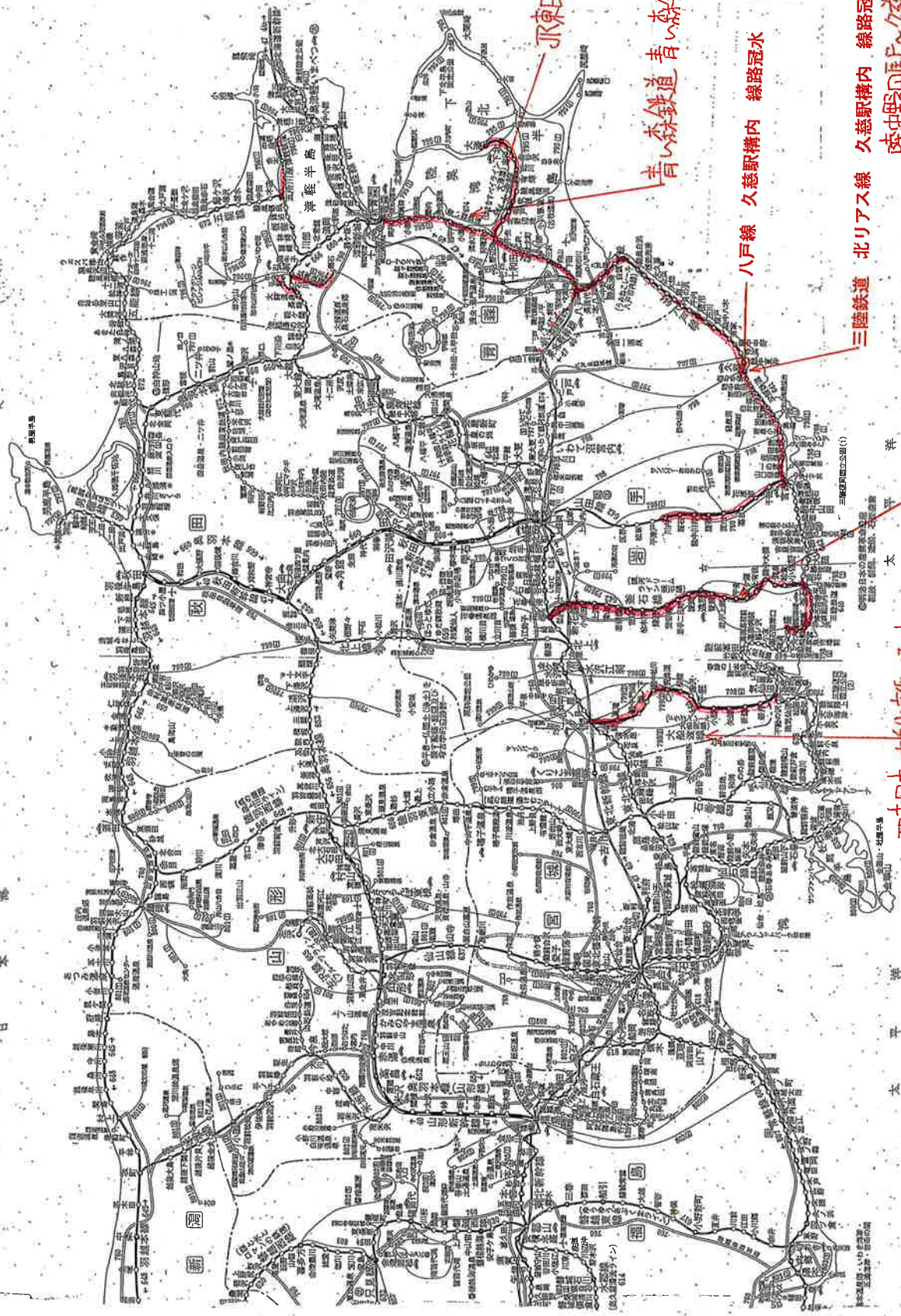
16



- ※1 函館線 中ノ沢駅～国縫駅間、国縫駅～北豊津駅間、
- ※2 野井生駅～山越駅間、長万部駅～二股駅間 倒木
- ※3
- ※4

台風10号の影響による東北地方の運行状況等について

H28.8.31 9:00現在



JR東日本大湊線 全線 倒木

青い森鉄道 青い森線 全線 倒木

八戸線 久慈駅構内 線路冠水

三陸鉄道 北リアス線 久慈駅構内 線路冠水、

陸中野田駅～久慈駅間 倒木

JR東日本大船渡線 倒木

JR東日本 釜石線 平倉駅～足利瀬駅間 土砂流入

自動車局

台風第10号による被害状況等について 自動車局所管に係る被害取りまとめ情報

平成28年8月31日 5時 現在

平成28年 台風10号による被害

1	バス関係	高速バス： 37事業者85路線運休又は一部運休 国道106号岩手県宮古市付近で土砂崩れのため2両（乗客計6名）立ち往生中。県警に救出要請中。
		路線バス： 8事業者20路線運休又は一部運休
2	タクシー関係	被害情報無し
3	トラック関係	〃
4	自動車道関係	自動車道：1事業者1路線通行止め
5	バスターミナル関係	被害情報無し
6	運輸支局(自動車検査)	〃
	自動車登録検査業務電子情報処理システム(MOTAS)関連機器	〃
	(独)自動車技術機構(検査コース)	〃
7	(独)自動車事故対策機構	岩手支所において、8月31日の運行管理者指導講習会等を中止。
8	軽自動車検査協会	帯広事務所で大雨により検査コース内の検査機器が冠水。業務に支障は無し。
9	整備事業者関係	富良野町で1整備工場に浸水被害

8 月 20 日から続く大雨に関する対策本部会議（第 2 回） 海事局所管に係る被害情報等の状況

1. 船舶・施設等の被害状況

現時点で被害情報なし

2. 運航状況（10 時時点）

- ・ 北海道、東北を中心とした 8 事業者 11 航路が運休又は一部運休
- ・ 津軽海峡や伊豆方面の 18 事業者 21 航路で運航再開

事業者名	航路名	運航状況
ハートランドフェリー	江差～奥尻	運休
	瀬棚～奥尻	運休
	稚内～利礼	運休
網地島ライン	石巻～田代島～網地島	運休
シーパル女川汽船	女川～江島	一部運休
シィライン	青森～佐井	運休
佐渡汽船	寺泊～赤泊	運休
	小木～直江津	運休
商船三井フェリー	大洗～苫小牧	一部運休
太平洋フェリー	名古屋～仙台～苫小牧	運休
新日本海フェリー	舞鶴～敦賀～新潟～秋田～小樽～苫小牧	一部運休

※対象事業者：概ね年間輸送人員 30 万人の一般旅客定期航路事業者及びそれに準ずる事業者

港湾の対応状況について

- 青森港、仙台塩釜港(仙台港区)においてフェンスが一部損壊
- 河原子港において、歩道舗装ブロックが一部破損(安全対策措置済)
- 久慈港において、-5.5m岸壁前面泊地に漂流物が漂着(利用に支障)
- 青森港、久慈港、大船渡港、仙台塩釜港(仙台港区、塩釜港区、石巻港区)において、冠水により臨港道路の一部が通行止め

・フェンス一部損壊

・冠水による臨港道路の一部区間通行止め



・-5.5m岸壁前面泊地に漂流物が漂着(利用に支障)
・冠水による臨港道路の一部区間通行止め



・フェンス一部損壊

・冠水による臨港道路の一部区間通行止め



・歩道舗装ブロックが一部損壊



・冠水による臨港道路の一部区間通行止め



凡例

- 国際戦略港湾 □
- 国際拠点港湾 ⊙
- 重要港湾 ○
- 地方港湾 ●

※下線は物的被害

対応勢力

- ・回転翼航空機(3機)
- ・固定翼航空機(1機)
- ・その他
 - 特殊救難隊 3名
 - 機動救難士 2名
 - 潜水士 2名

8月31日

0900 MA723千歳基地出発(恵山岬～雄冬岬)

沿岸部調査

0901 MH913(機動救難士2名同乗)函館基地出発
(旭川空港向け)

8月31日09時20分現在

