

問い合わせ先：

総合政策局建設経済統計調査室 飯見、坂戸  
TEL. 03-5253-8111(内 28602、28631)

## 平成28年4月の住宅着工の動向について

- ・ 平成28年4月の住宅着工戸数は82,398戸で、前年同月比で9.0%増となった。また、季節調整済年率換算値では99.5万戸（前月比0.2%増）となった。
- ・ 利用関係別にみると、実数値では、前年同月比で持家、貸家、分譲住宅ともに増となった。
- ・ 住宅着工の動向については、平成26年4月の消費税率引上げに伴う駆け込み需要の反動の影響からの持ち直しが見られた後、前年同月比で横ばいの傾向となっていたが、直近では4か月連続での増加となっている。
- ・ 引き続き、今後の動向をしっかりと注視していく必要がある。

### （持家）

前年同月比では3か月連続の増加（前年同月比1.2%増、季節調整値の前月比では4.7%減）。

### （貸家）

前年同月比では6か月連続の増加（前年同月比16.0%増、季節調整値の前月比では10.6%増）。

### （分譲住宅）

前年同月比では3か月連続の増加（前年同月比9.0%増、季節調整値の前月比では6.0%減）。

### （分譲マンション）

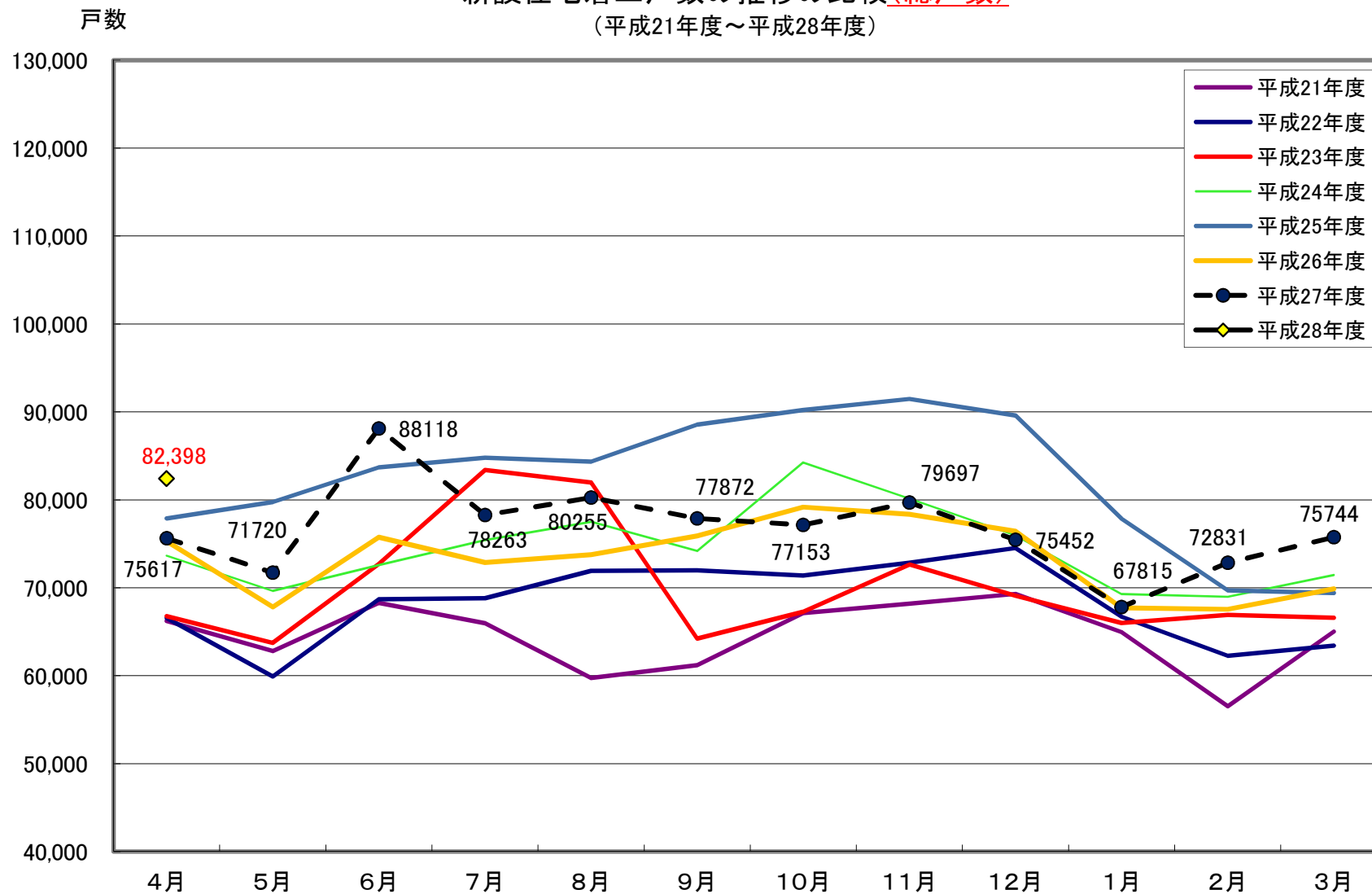
前年同月比では3か月連続の増加（前年同月比7.8%増）。

### （分譲一戸建住宅）

前年同月比では6か月連続の増加（前年同月比10.5%増）。

# 新設住宅着工戸数の推移の比較(総戸数)

(平成21年度～平成28年度)

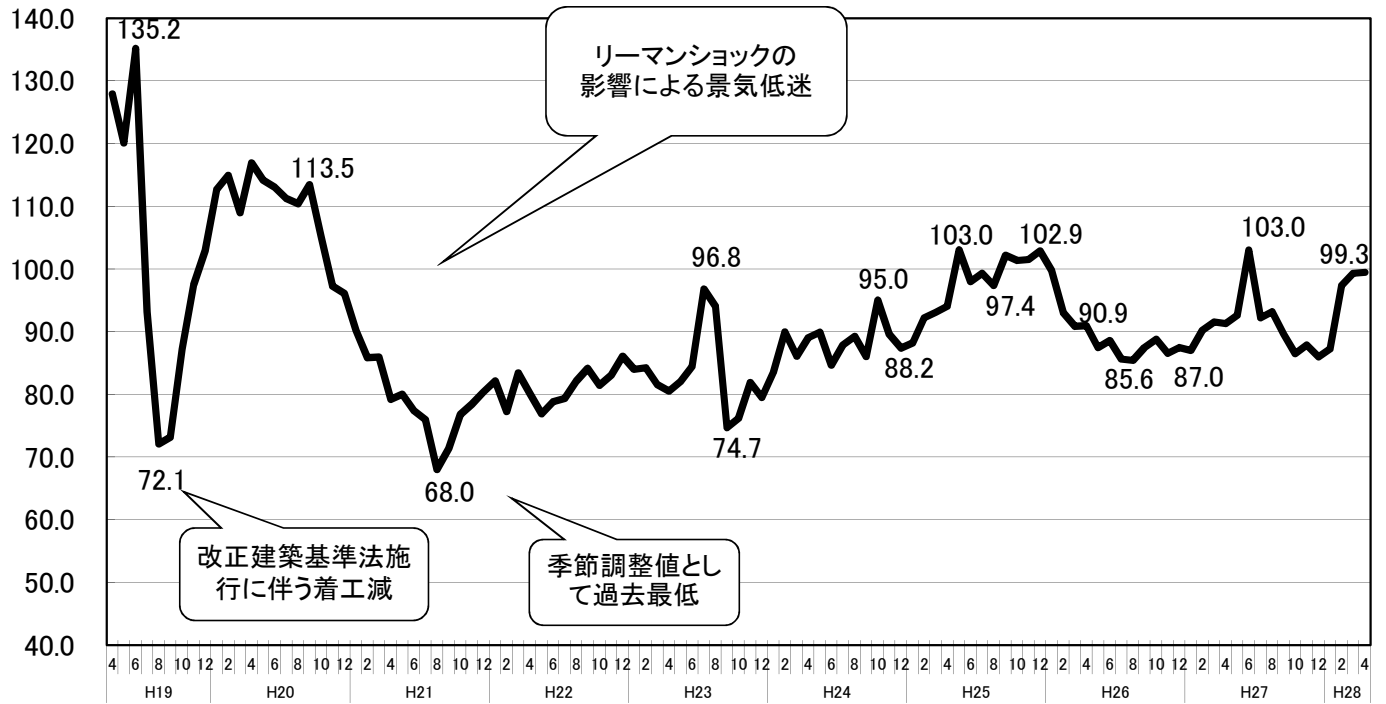


# 季節調整済年率換算値の推移

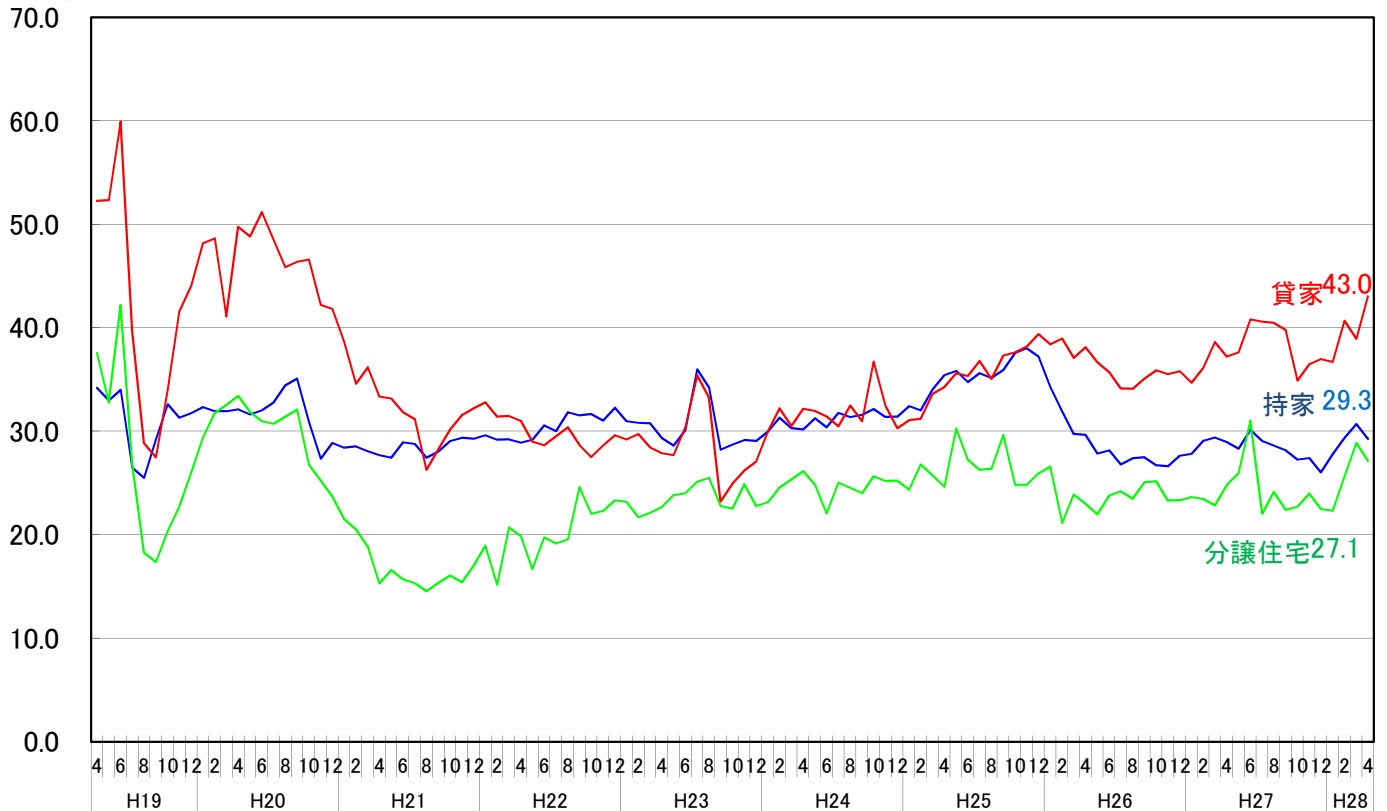
総合政策局建設経済統計調査室

## <総戸数> (万戸)

## 季節調整済年率換算値の推移



## <利用関係別> (万戸)



季節調整年率換算値(単位:万戸)

年	月	総戸数	持家	貸家	分譲住宅
H19	4	127.9	34.2	52.3	37.6
	5	120.1	33.0	52.3	32.8
	6	135.2	34.0	59.9	42.2
	7	93.1	26.5	39.7	26.9
	8	72.1	25.5	28.8	18.3
	9	73.2	29.2	27.5	17.4
	10	87.2	32.6	34.1	20.4
	11	97.5	31.3	41.5	22.7
	12	103.0	31.8	44.0	26.0
	1	112.7	32.3	48.2	29.4
	2	115.0	31.9	48.6	31.8
	3	109.0	31.9	41.1	32.6
H20	4	116.9	32.1	49.8	33.4
	5	114.2	31.6	48.8	31.9
	6	113.1	32.0	51.2	31.0
	7	111.2	32.8	48.5	30.7
	8	110.4	34.4	45.9	31.4
	9	113.5	35.1	46.4	32.1
	10	105.2	30.9	46.6	26.8
	11	97.3	27.4	42.2	25.2
	12	96.1	28.9	41.8	23.7
	1	90.2	28.4	38.6	21.5
	2	85.8	28.5	34.6	20.5
	H21	3	85.9	28.1	36.2
4		79.2	27.7	33.4	15.3
5		80.0	27.5	33.2	16.6
6		77.4	28.9	31.8	15.7
7		76.0	28.8	31.2	15.3
8		68.0	27.4	26.3	14.6
9		71.4	28.0	28.2	15.4
10		76.8	29.1	30.2	16.1
11		78.4	29.4	31.6	15.4
12		80.4	29.3	32.2	17.0
1		82.1	29.6	32.8	18.9
H22		2	77.2	29.2	31.4
	3	83.4	29.2	31.5	20.7
	4	80.2	28.9	31.0	19.9
	5	76.9	29.2	29.0	16.7
	6	78.8	30.6	28.7	19.7
	7	79.3	30.0	29.5	19.2
	8	82.1	31.9	30.4	19.5
	9	84.1	31.5	28.7	24.6
	10	81.5	31.7	27.5	22.0
	11	83.0	31.0	28.6	22.3
	12	86.1	32.3	29.6	23.3
	H23	1	84.0	31.0	29.2
2		84.2	30.8	29.7	21.7
3		81.6	30.8	28.5	22.1
4		80.5	29.3	27.9	22.7
5		82.1	28.6	27.7	23.8
6		84.5	30.1	30.4	24.0
7		96.8	36.0	35.4	25.1
8		94.0	34.2	33.2	25.5
9		74.7	28.2	23.2	22.8
10		76.2	28.7	24.9	22.5
11		81.9	29.1	26.2	24.9
12		79.5	29.1	27.1	22.8
H24	1	83.5	30.0	30.0	23.2
	2	90.0	31.3	32.2	24.6
	3	86.1	30.3	30.5	25.3
	4	89.1	30.2	32.2	26.1
	5	89.9	31.3	32.0	24.8
	6	84.7	30.4	31.4	22.1
	7	87.9	31.8	30.5	25.0
	8	89.2	31.4	32.5	24.5
	9	86.0	31.6	31.0	24.0
	10	95.0	32.2	36.7	25.7
	11	89.5	31.4	32.5	25.2
	12	87.3	31.4	30.3	25.2
H25	1	88.2	32.4	31.1	24.4
	2	92.2	32.0	31.2	26.8
	3	93.1	34.0	33.6	25.7
	4	94.0	35.4	34.3	24.6
	5	103.0	35.8	35.6	30.3
	6	98.0	34.8	35.3	27.3
	7	99.3	35.6	36.8	26.3
	8	97.4	35.1	35.0	26.4
	9	102.2	35.9	37.3	29.6
	10	101.3	37.6	37.6	24.8
	11	101.5	38.0	38.2	24.8
	12	102.9	37.2	39.4	25.9
H26	1	99.8	34.3	38.4	26.6
	2	93.0	31.9	38.9	21.1
	3	90.8	29.7	37.1	23.9
	4	90.9	29.7	38.1	23.0
	5	87.5	27.9	36.7	22.0
	6	88.6	28.1	35.7	23.8
	7	85.6	26.8	34.1	24.2
	8	85.4	27.4	34.1	23.5
	9	87.5	27.5	35.1	25.1
	10	88.8	26.7	35.9	25.2
	11	86.5	26.6	35.5	23.3
	12	87.4	27.6	35.8	23.3
H27	1	87.0	27.8	34.7	23.6
	2	90.2	29.1	36.1	23.5
	3	91.6	29.4	38.6	22.9
	4	91.3	29.0	37.2	24.8
	5	92.6	28.3	37.6	25.9
	6	103.0	30.1	40.8	31.0
	7	92.2	29.1	40.6	22.0
	8	93.2	28.6	40.5	24.1
	9	89.6	28.2	39.8	22.4
	10	86.5	27.3	34.9	22.7
	11	87.9	27.4	36.5	24.0
	12	86.0	26.0	37.0	22.5

年	月	総戸数	持家	貸家	分譲住宅
H28	1	87.3	27.8	36.7	22.3
	2	97.4	29.4	40.7	25.7
	3	99.3	30.7	38.9	28.9
	4	99.5	29.3	43.0	27.1

関 連 経 済 指 標

	実質消費支出	(大型既小売店販売額)	鉱工業生産指数	(企業倒産案件数)	(企業倒産案件数)	(企業倒産案件数)	企業倒産件数	完全失業率	有効求人倍率	(金融機関の貸し出し態度DI (大企業・全産業))	(金融機関の貸し出し態度DI (中小企業・全産業))	長期国債(10年)新発債利回り(月末値)	(賃金給与総額)数	(賃金指)数
	(季)前期比	前年同期比	(季)前期比	前年同期比	前年同期比	前年同期比	前年同期比	(季・%)	(季・倍)	%ポイント	%ポイント	月末値	—	—
2015年 4月	▲ 5.5	8.6	0.7	21.7	▲ 27.4	▲ 42.2	▲ 14.9	3.3	1.2	—	—	0.33	99.7	98.9
5月	2.4	5.3	▲ 2.2	36.8	▲ 4.9	▲ 37.5	▲ 3.3	3.3	1.2	—	—	0.39	99.5	98.5
6月	▲ 3.0	▲ 0.2	1.7	▲ 33.3	▲ 16.0	▲ 48.8	▲ 8.0	3.4	1.2	27	16	0.45	96.9	98.7
7月	0.6	2.1	▲ 0.9	▲ 3.8	▲ 15.8	11.5	▲ 9.4	3.3	1.2	—	—	0.41	100.2	98.8
8月	2.5	1.8	▲ 0.7	▲ 42.3	▲ 2.9	▲ 40.0	▲ 8.5	3.4	1.2	—	—	0.38	99.2	98.6
9月	▲ 1.3	1.7	0.3	▲ 51.5	▲ 32.7	0.0	▲ 22.4	3.4	1.2	27	16	0.35	99.2	98.6
10月	▲ 0.7	2.9	1.2	▲ 39.5	▲ 9.8	▲ 23.7	▲ 7.4	3.1	1.2	—	—	0.30	99.2	98.7
11月	▲ 2.2	▲ 1.6	▲ 1.1	4.2	0.0	0.0	2.7	3.3	1.3	—	—	0.30	98.8	98.5
12月	1.0	0.0	▲ 1.2	30.4	▲ 5.1	▲ 32.0	7.3	3.3	1.3	26	17	0.27	99.2	98.7
2016年 1月	▲ 0.6	0.9	2.5	25.0	8.5	▲ 62.9	▲ 4.2	3.2	1.3	—	—	0.10	99.1	98.6
2月	1.7	0.9	▲ 5.2	33.3	16.9	0.0	4.6	3.3	1.3	—	—	▲ 0.07	99.4	98.9
3月	0.5	13.4	3.8	▲ 31.0	▲ 7.7	▲ 35.0	▲ 12.8	3.2	1.3	28	20	▲ 0.05	100.5	99.1
4月	—	—	—	3.6	▲ 9.8	▲ 15.4	▲ 12.1	—	—	—	—	▲ 0.09	—	—