

問い合わせ先：

総合政策局建設経済統計調査室 高橋、坂戸
TEL. 03-5253-8111(内 28602、28631)

平成27年3月の住宅着工の動向について

- ・ 平成27年3月の住宅着工戸数は69,887戸で、前年同月比で0.7%増となった。また、季節調整済年率換算値では92.0万戸（前月比1.7%増）となった。
- ・ 利用関係別にみると、実数値では、貸家が前年同月比で増、持家、分譲住宅が減となった。季節調整値では、持家、貸家が前月比で増、分譲住宅が減となった。
- ・ 住宅着工の動向については、昨年4月の消費税率引上げに伴う駆け込み需要の反動もあって、このところ前年同月比で減少が続いていたが、13か月ぶりに増加となった。
- ・ 持家の着工については、展示場への来場者数をみると、回復の兆しがみられる。住宅着工については、今般の経済対策等を踏まえ、今後の動向をしっかりと注視していく必要がある。

（持家）

前年同月比では14か月連続の減少（前年同月比1.4%減、季節調整値の前月比では0.9%増）。

（貸家）

前年同月比では9か月ぶりの増加（前年同月比4.6%増、季節調整値の前月比では10.6%増）。

（分譲住宅）

前年同月比では2か月ぶりの減少（前年同月比4.9%減、季節調整値の前月比では6.1%減）。

（分譲マンション）

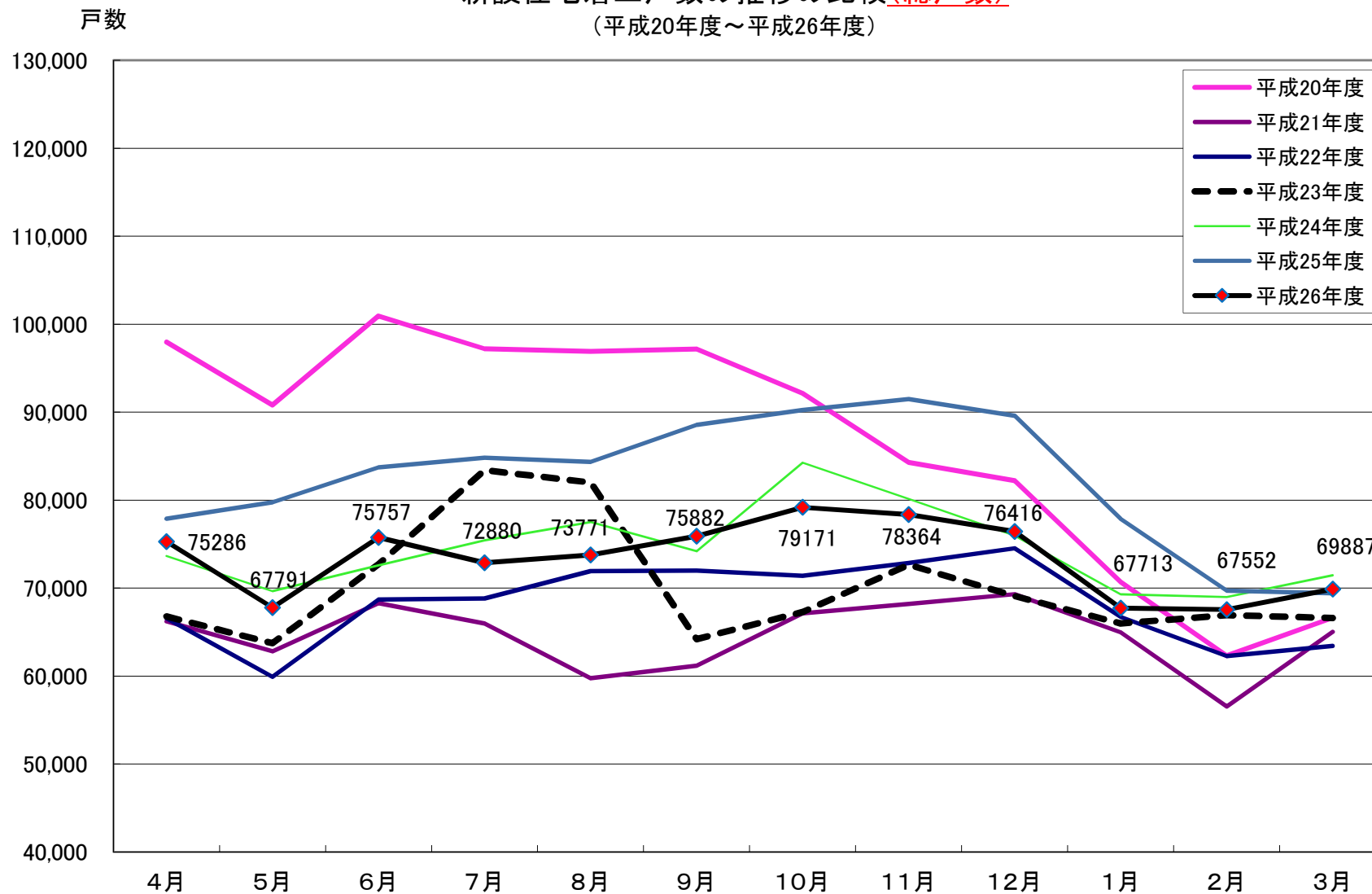
前年同月比では2か月ぶりの減少（前年同月比8.6%減）。

（分譲一戸建住宅）

前年同月比では11か月連続の減少（前年同月比1.6%減）。

新設住宅着工戸数の推移の比較(総戸数)

(平成20年度～平成26年度)

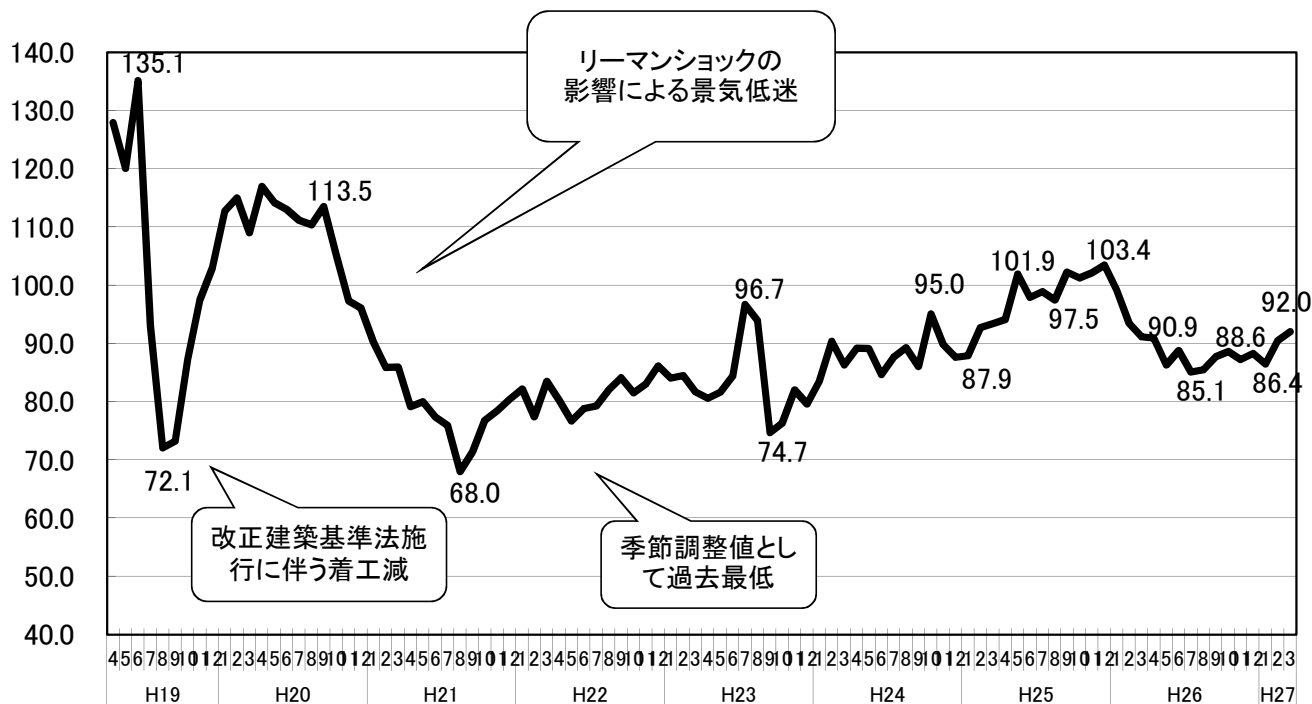


季節調整済年率換算値の推移

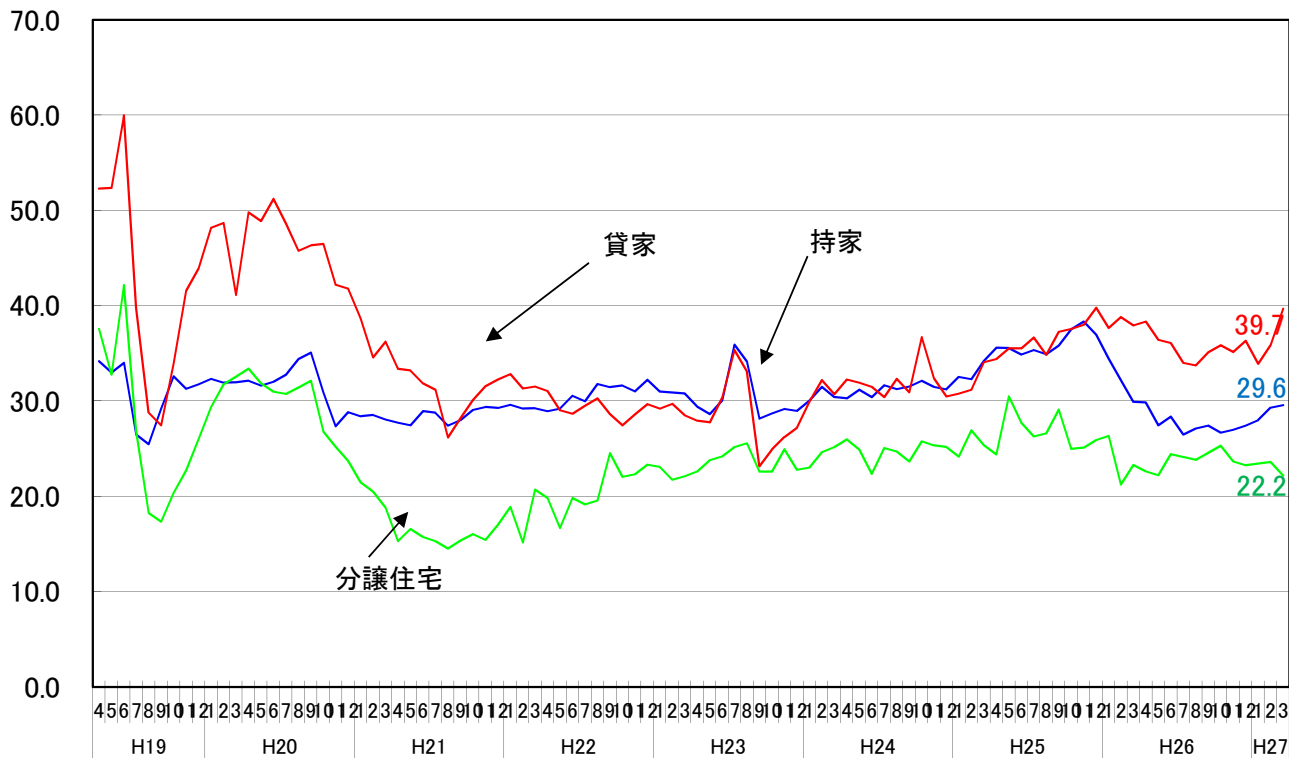
総合政策局建設経済統計調査室

<総戸数> (万戸)

季節調整済年率換算値の推移



<利用関係別> (万戸)



季節調整済年率換算値(単位:万戸)

年	月	総戸数	持家	貸家	分譲住宅	
H19	4	127.9	34.2	52.3	37.6	
	5	120.1	33.0	52.4	32.8	
	6	135.1	34.0	60.0	42.2	
	7	93.1	26.5	39.8	26.9	
	8	72.1	25.5	28.8	18.2	
	9	73.2	29.2	27.5	17.4	
	10	87.2	32.6	34.0	20.4	
	11	97.5	31.3	41.6	22.7	
	12	103.0	31.7	43.9	26.0	
	H20	1	112.7	32.3	48.2	29.4
		2	115.0	31.9	48.7	31.8
		3	109.0	31.9	41.1	32.6
4		117.0	32.1	49.8	33.4	
5		114.1	31.6	48.9	31.9	
6		113.0	32.0	51.2	31.0	
7		111.2	32.8	48.6	30.7	
8		110.4	34.4	45.8	31.4	
9		113.5	35.1	46.3	32.1	
10		105.2	30.9	46.5	26.8	
11		97.3	27.4	42.2	25.2	
12		96.1	28.9	41.8	23.7	
H21	1	90.2	28.4	38.7	21.5	
	2	85.9	28.5	34.6	20.5	
	3	85.9	28.1	36.2	18.8	
	4	79.2	27.7	33.4	15.3	
	5	80.0	27.5	33.2	16.6	
	6	77.3	28.9	31.9	15.7	
	7	75.9	28.8	31.2	15.3	
	8	68.0	27.4	26.2	14.5	
	9	71.4	28.0	28.2	15.4	
	10	76.8	29.1	30.1	16.1	
	11	78.4	29.4	31.6	15.4	
	12	80.4	29.3	32.3	17.0	
H22	1	82.2	29.6	32.8	18.9	
	2	77.4	29.2	31.3	15.2	
	3	83.5	29.2	31.5	20.7	
	4	80.2	29.0	31.1	19.8	
	5	76.7	29.2	29.0	16.7	
	6	78.8	30.6	28.7	19.8	
	7	79.3	30.0	29.5	19.2	
	8	82.1	31.8	30.3	19.6	
	9	84.1	31.5	28.6	24.5	
	10	81.5	31.6	27.5	22.1	
	11	83.1	31.0	28.6	22.3	
	12	86.1	32.2	29.7	23.3	
H23	1	84.1	31.0	29.2	23.1	
	2	84.5	30.9	29.7	21.7	
	3	81.7	30.8	28.5	22.1	
	4	80.6	29.4	27.9	22.6	
	5	81.6	28.7	27.8	23.8	
	6	84.4	30.1	30.4	24.2	
	7	96.7	35.9	35.3	25.2	
	8	94.0	34.1	33.1	25.6	
	9	74.7	28.2	23.2	22.6	
	10	76.3	28.7	24.9	22.6	
	11	82.0	29.2	26.2	24.9	
	12	79.6	29.0	27.2	22.8	
H24	1	83.5	30.0	29.9	23.0	
	2	90.3	31.5	32.2	24.6	
	3	86.3	30.4	30.7	25.2	
	4	89.1	30.3	32.3	26.0	
	5	89.1	31.2	31.9	24.9	
	6	84.6	30.4	31.5	22.3	
	7	87.7	31.6	30.4	25.1	
	8	89.3	31.3	32.3	24.7	
	9	86.0	31.5	30.9	23.7	
	10	95.0	32.1	36.7	25.8	
	11	89.8	31.5	32.4	25.4	
	12	87.6	31.2	30.5	25.2	
H25	1	87.9	32.5	30.8	24.2	
	2	92.7	32.3	31.2	26.9	
	3	93.4	34.2	34.1	25.4	
	4	94.1	35.6	34.4	24.4	
	5	101.9	35.6	35.5	30.5	
	6	97.9	34.9	35.5	27.7	
	7	98.9	35.4	36.7	26.3	
	8	97.5	34.9	34.8	26.6	
	9	102.3	35.8	37.3	29.1	
	10	101.3	37.6	37.6	25.0	
	11	102.1	38.3	38.0	25.1	
	12	103.4	37.0	39.8	25.9	
H26	1	99.2	34.5	37.7	26.3	
	2	93.5	32.2	38.8	21.3	
	3	91.1	29.9	37.9	23.3	
	4	90.9	29.8	38.3	22.6	
	5	86.3	27.5	36.4	22.2	
	6	88.8	28.4	36.1	24.4	
	7	85.1	26.5	34.0	24.1	
	8	85.5	27.1	33.7	23.8	
	9	87.7	27.4	35.1	24.6	
	10	88.6	26.7	35.9	25.3	
	11	87.3	27.0	35.1	23.7	
	12	88.3	27.4	36.3	23.3	
H27	1	86.4	28.0	33.9	23.4	
	2	90.5	29.3	35.9	23.6	
	3	92.0	29.6	39.7	22.2	

関 連 経 済 指 標

	実質消費支出	(大型既小売店販売額)	鉱工業生産指数	(企業倒産業件数)	(企業建倒設業件数)	(企業運倒輸業件数)	企業倒産件数	完全失業者率	有効求人倍率	(金融機関の貸し出し態度DI(大企業・全産業))	(金融機関の貸し出し態度DI(中小企業・全産業))	長期国債(10年)新発債利回り(月末値)	(賃金給与総額)数	(賃金指)数
	(季)前期比	前年同期比	前年同期比	前年同期比	前年同期比	前年同期比	前年同期比	(季・%)	(季・倍)	%ポイント	%ポイント	月末値	—	—
2014年3月	10.8	16.1	0.5	4.5	▲ 35.9	▲ 28.1	▲ 11.0	3.6	1.1	21	9	0.64	99.1	98.4
4月	▲ 13.3	▲ 6.7	▲ 2.3	▲ 11.5	▲ 18.4	28.6	▲ 5.3	3.6	1.1	—	—	0.62	99.2	98.7
5月	▲ 3.1	▲ 1.2	0.3	▲ 32.1	▲ 39.0	▲ 11.1	▲ 22.8	3.5	1.1	—	—	0.57	99.0	98.6
6月	1.5	▲ 1.8	▲ 1.9	80.0	▲ 1.1	10.8	▲ 6.5	3.7	1.1	23	11	0.57	99.5	98.5
7月	▲ 0.2	▲ 0.6	▲ 0.1	36.8	▲ 16.4	▲ 38.1	▲ 11.3	3.8	1.1	—	—	0.53	99.9	98.5
8月	▲ 0.3	1.6	▲ 0.8	▲ 16.1	▲ 16.4	2.9	▲ 13.4	3.5	1.1	—	—	0.49	98.7	98.3
9月	1.5	0.5	1.4	37.5	▲ 21.1	▲ 31.0	▲ 3.9	3.6	1.1	24	12	0.53	98.7	98.5
10月	0.7	0.0	0.4	31.0	▲ 21.5	15.2	▲ 13.5	3.5	1.1	—	—	0.45	98.4	98.3
11月	0.4	1.1	▲ 0.6	▲ 14.3	▲ 19.0	▲ 11.8	▲ 18.2	3.5	1.1	—	—	0.42	98.5	98.2
12月	0.2	0.1	0.2	0.0	▲ 7.5	▲ 13.8	▲ 10.9	3.4	1.2	25	12	0.32	98.9	98.2
2015年1月	▲ 0.3	0.0	4.1	▲ 39.4	▲ 30.4	0.0	▲ 12.5	3.6	1.1	—	—	0.28	99.0	98.7
2月	0.8	1.3	▲ 3.1	▲ 37.5	▲ 20.3	▲ 32.4	▲ 18.0	3.5	1.2	—	—	0.34	98.4	98.1
3月	—	—	—	26.1	16.4	73.9	13.8	—	—	27	15	0.40	—	—

注) 実質消費支出・長期国債利回りの年度欄は、公表値の年単位を表示。

資料：総務省「家計調査」「労働力調査」「消費者物価指数」、経済産業省「商業販売統計」「生産・出荷・在庫指数」

帝国データバンク「全国企業倒産集計」、厚生労働省「職業安定業務統計」「毎月勤労統計調査」、日本銀行「企業物価指数」