

問い合わせ先：

総合政策局建設経済統計調査室 高橋、坂戸
TEL. 03-5253-8111(内 28602、28631)

平成27年1月の住宅着工の動向について

- ・ 平成27年1月の住宅着工戸数は67,713戸で、消費税率引き上げ前の駆け込み需要の影響が大きかった前年同月比では、13.0%減となった。一方、そのような影響のない前々年同月と比べると、2.3%減となっている。また、季節調整済年率換算値では86.4万戸（前月比2.1%減）となった。
- ・ 利用関係別にみると、実数値では、持家、貸家、分譲住宅とも前年同月比で減となった。季節調整値では、持家及び分譲住宅については前月比で増、貸家については前月比で減となった。
- ・ 住宅着工の動向については、リーマンショックを受けた大幅な下落（平成21年度）以降、緩やかな持ち直しの傾向が続く中、消費マインドの改善等により堅調に推移してきたが、消費税率引上げに伴う駆け込み需要の反動もあって、前年同月比で減となった。
- ・ 持家（注文住宅）の着工については、依然として低い水準で推移している。今後の経済対策等を踏まえ、住宅着工については、今後の動向をしっかりと注視していく必要がある。

（持家）

前年同月比では12か月連続の減少（前年同月比18.7%減、季節調整値の前月比では2.1%増）。

（貸家）

前年同月比では7か月連続の減少（前年同月比10.3%減、季節調整値の前月比では6.6%減）。

（分譲住宅）

前年同月比では3か月連続の減少（前年同月比11.2%減、季節調整値の前月比では0.7%増）。

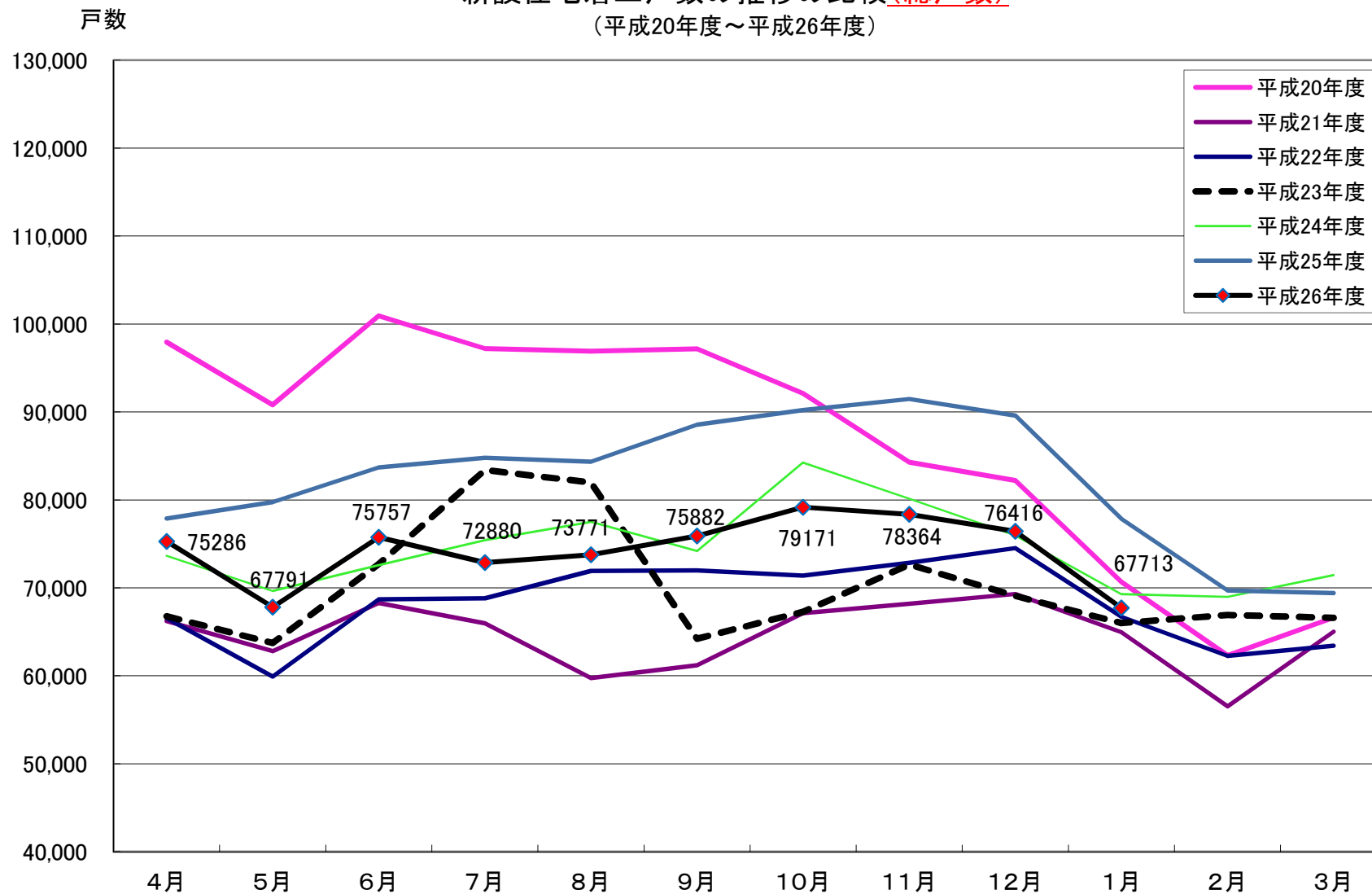
（分譲マンション）

前年同月比では2か月連続の減少（前年同月比13.1%減）。

（分譲一戸建住宅）

前年同月比では9か月連続の減少（前年同月比9.7%減）。

新設住宅着工戸数の推移の比較(総戸数)
(平成20年度～平成26年度)

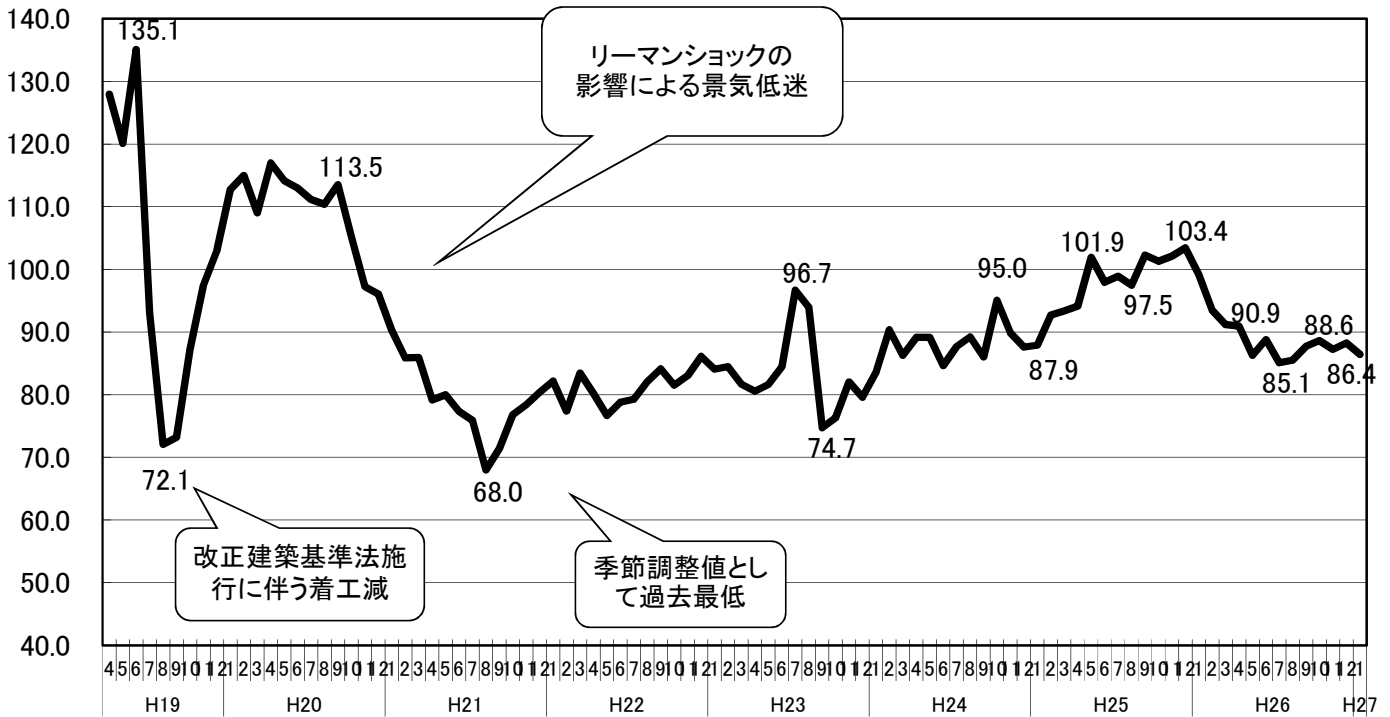


季節調整済年率換算値の推移

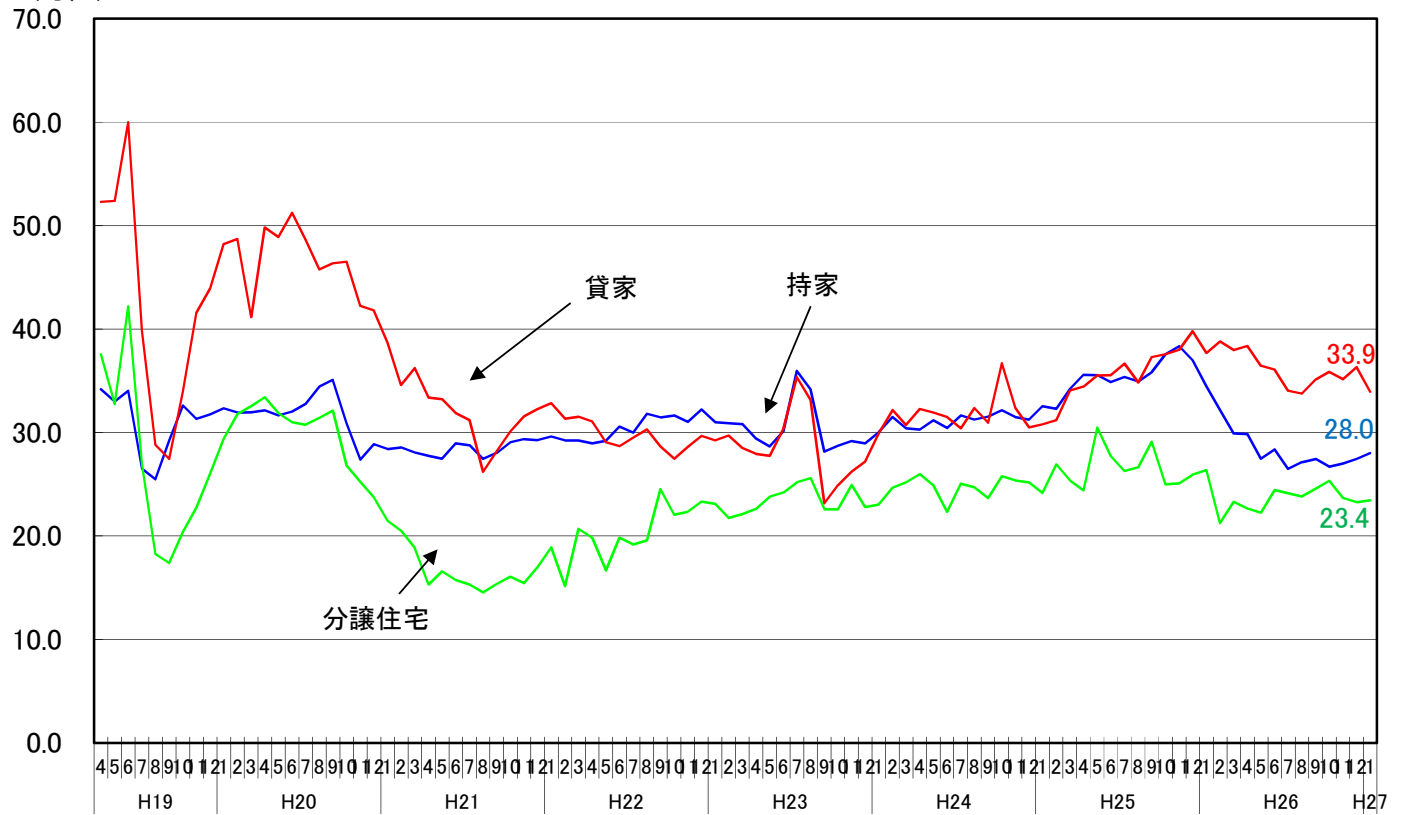
総合政策局建設経済統計調査室

<総戸数> (万戸)

季節調整済年率換算値の推移



<利用関係別> (万戸)



季節調整率換算値(単位:万戸)

年	月	総戸数	持家	貸家	分譲住宅	
H19	4	127.9	34.2	52.3	37.6	
	5	120.1	33.0	52.4	32.8	
	6	135.1	34.0	60.0	42.2	
	7	93.1	26.5	39.8	26.9	
	8	72.1	25.5	28.8	18.2	
	9	73.2	29.2	27.5	17.4	
	10	87.2	32.6	34.0	20.4	
	11	97.5	31.3	41.6	22.7	
	12	103.0	31.7	43.9	26.0	
	H20	1	112.7	32.3	48.2	29.4
		2	115.0	31.9	48.7	31.8
		3	109.0	31.9	41.1	32.6
4		117.0	32.1	49.8	33.4	
5		114.1	31.6	48.9	31.9	
6		113.0	32.0	51.2	31.0	
7		111.2	32.8	48.6	30.7	
8		110.4	34.4	45.8	31.4	
9		113.5	35.1	46.3	32.1	
10		105.2	30.9	46.5	26.8	
11		97.3	27.4	42.2	25.2	
12		96.1	28.9	41.8	23.7	
H21	1	90.2	28.4	38.7	21.5	
	2	85.9	28.5	34.6	20.5	
	3	85.9	28.1	36.2	18.8	
	4	79.2	27.7	33.4	15.3	
	5	80.0	27.5	33.2	16.6	
	6	77.3	28.9	31.9	15.7	
	7	75.9	28.8	31.2	15.3	
	8	68.0	27.4	26.2	14.5	
	9	71.4	28.0	28.2	15.4	
	10	76.8	29.1	30.1	16.1	
	11	78.4	29.4	31.6	15.4	
	12	80.4	29.3	32.3	17.0	
H22	1	82.2	29.6	32.8	18.9	
	2	77.4	29.2	31.3	15.2	
	3	83.5	29.2	31.5	20.7	
	4	80.2	29.0	31.1	19.8	
	5	76.7	29.2	29.0	16.7	
	6	78.8	30.6	28.7	19.8	
	7	79.3	30.0	29.5	19.2	
	8	82.1	31.8	30.3	19.6	
	9	84.1	31.5	28.6	24.5	
	10	81.5	31.6	27.5	22.1	
	11	83.1	31.0	28.6	22.3	
	12	86.1	32.2	29.7	23.3	
H23	1	84.1	31.0	29.2	23.1	
	2	84.5	30.9	29.7	21.7	
	3	81.7	30.8	28.5	22.1	
	4	80.6	29.4	27.9	22.6	
	5	81.6	28.7	27.8	23.8	
	6	84.4	30.1	30.4	24.2	
	7	96.7	35.9	35.3	25.2	
	8	94.0	34.1	33.1	25.6	
	9	74.7	28.2	23.2	22.6	
	10	76.3	28.7	24.9	22.6	
	11	82.0	29.2	26.2	24.9	
	12	79.6	29.0	27.2	22.8	
H24	1	83.5	30.0	29.9	23.0	
	2	90.3	31.5	32.2	24.6	
	3	86.3	30.4	30.7	25.2	
	4	89.1	30.3	32.3	26.0	
	5	89.1	31.2	31.9	24.9	
	6	84.6	30.4	31.5	22.3	
	7	87.7	31.6	30.4	25.1	
	8	89.3	31.3	32.3	24.7	
	9	86.0	31.5	30.9	23.7	
	10	95.0	32.1	36.7	25.8	
	11	89.8	31.5	32.4	25.4	
	12	87.6	31.2	30.5	25.2	
H25	1	87.9	32.5	30.8	24.2	
	2	92.7	32.3	31.2	26.9	
	3	93.4	34.2	34.1	25.4	
	4	94.1	35.6	34.4	24.4	
	5	101.9	35.6	35.5	30.5	
	6	97.9	34.9	35.5	27.7	
	7	98.9	35.4	36.7	26.3	
	8	97.5	34.9	34.8	26.6	
	9	102.3	35.8	37.3	29.1	
	10	101.3	37.6	37.6	25.0	
	11	102.1	38.3	38.0	25.1	
	12	103.4	37.0	39.8	25.9	
H26	1	99.2	34.5	37.7	26.3	
	2	93.5	32.2	38.8	21.3	
	3	91.1	29.9	37.9	23.3	
	4	90.9	29.8	38.3	22.6	
	5	86.3	27.5	36.4	22.2	
	6	88.8	28.4	36.1	24.4	
	7	85.1	26.5	34.0	24.1	
	8	85.5	27.1	33.7	23.8	
	9	87.7	27.4	35.1	24.6	
	10	88.6	26.7	35.9	25.3	
	11	87.3	27.0	35.1	23.7	
	12	88.3	27.4	36.3	23.3	
H27	1	86.4	28.0	33.9	23.4	

関 連 経 済 指 標

	実質消費支出	(大型既小売店販売額)	鉱工業生産指数	(企業不業動倒産業件数)	(企業建業倒設産業件数)	(企業業運倒輸産業件数)	企業業倒産件数	完全失業率	有効求人倍率	(金融機関の貸し出し態度D I)	(金融機関の貸し出し態度D I)	長期国債(10年)新発債利回り(月末値)	(賃金給与総額)数	(賃金指)数
	(季)前期比	前年同期比	前年同期比	前年同期比	前年同期比	前年同期比	前年同期比	(季・%)	(季・倍)	%ポイント	%ポイント	月末値	—	—
2010年度	0.3	▲ 2.0	8.8	▲ 20.1	▲ 7.5	▲ 11.8	▲ 10.6	5.0	0.6	—	—	1.1	100.0	99.9
2011年度	▲ 2.2	▲ 0.9	▲ 0.7	▲ 4.6	▲ 1.8	▲ 8.1	▲ 0.5	4.5	0.7	—	—	1.0	99.7	99.6
2012年度	1.1	▲ 1.4	▲ 2.9	0.9	▲ 12.9	4.9	▲ 6.3	4.3	0.8	—	—	0.8	99.0	99.3
2014年1月	1.6	0.0	3.9	3.1	▲ 12.0	0.0	▲ 5.3	3.7	1.0	—	—	0.62	98.9	99.0
2月	▲ 1.5	1.3	▲ 2.3	4.3	▲ 30.5	42.3	▲ 10.8	3.6	1.1	—	—	0.58	98.9	98.9
3月	10.8	16.1	0.7	4.5	▲ 35.9	▲ 28.1	▲ 11.0	3.6	1.1	21	7	0.64	100.1	99.2
4月	▲ 13.3	▲ 6.7	▲ 2.8	▲ 11.5	▲ 18.4	28.6	▲ 5.3	3.6	1.1	—	—	0.62	100.2	99.7
5月	▲ 3.1	▲ 1.2	0.7	▲ 32.1	▲ 39.0	▲ 11.1	▲ 22.8	3.5	1.1	—	—	0.57	99.9	99.7
6月	1.5	▲ 1.8	▲ 3.4	80.0	▲ 1.1	10.8	▲ 6.5	3.7	1.1	16	2	0.57	100.5	99.4
7月	▲ 0.2	▲ 0.6	0.4	36.8	▲ 16.4	▲ 38.1	▲ 11.3	3.8	1.1	—	—	0.53	100.9	99.3
8月	▲ 0.3	1.6	▲ 1.9	▲ 16.1	▲ 16.4	2.9	▲ 13.4	3.5	1.1	—	—	0.49	99.5	99.2
9月	1.5	0.5	2.9	37.5	▲ 21.1	▲ 31.0	▲ 3.9	3.6	1.1	13	0	0.53	99.5	99.5
10月	0.9	0.0	0.4	31.0	▲ 21.5	15.2	▲ 13.5	3.5	1.1	—	—	0.45	99.2	99.2
11月	0.4	1.1	▲ 0.5	▲ 14.3	▲ 19.0	▲ 11.8	▲ 18.2	3.5	1.1	—	—	0.42	99.4	99.3
12月	0.4	0.1	1.0	0.0	▲ 7.5	▲ 13.8	▲ 10.9	3.4	1.2	14	0	0.32	100.2	99.2
2015年1月	—	—	—	▲ 39.4	▲ 30.4	2.9	▲ 12.5	—	—	—	—	—	—	—

注) 実質消費支出・長期国債利回りの年度欄は、公表値の年単位を表示。

資料：総務省「家計調査」「労働力調査」「消費者物価指数」、経済産業省「商業販売統計」「生産・出荷・在庫指数」

帝国データバンク「全国企業倒産集計」、厚生労働省「職業安定業務統計」「毎月勤労統計調査」、日本銀行「企業物価指数」