

●水防法等の一部を改正する法律案

＜予算関連法案・税制関連法案＞

多発する浸水被害への対応を図るため、想定し得る最大規模の洪水・いわゆる内水^{※1}・高潮に係る浸水想定区域制度への拡充、雨水貯留施設に係る管理協定制度の創設等の措置を講ずるほか、下水道管理をより適切なものとするため、下水道の維持修繕基準の創設等所要の措置を講ずる。

※1) 内水…公共の水域等に雨水を排水できないことによる出水。

背景・必要性

- 近年、洪水のほか、内水・高潮により、現在の想定を超える浸水被害が多発
- 都市における浸水被害の軽減のため、下水道整備のみでは対応が困難な地域における民間の協力等が必要
- 今後、老朽化した下水道施設が増加する一方で、地方公共団体での執行体制の脆弱化が進む中、予防保全を中心とした戦略的維持管理・更新により、下水道機能を持続的に確保することが必要
- エネルギー基本計画等を踏まえ、再生可能エネルギーの活用促進が必要



平成25年8月大阪市梅田駅周辺での浸水

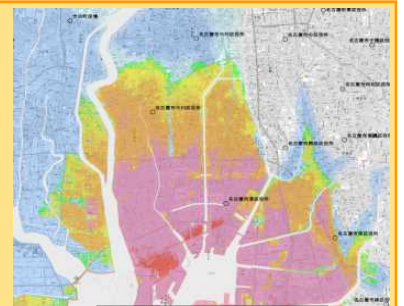
改正案の概要

※ 多発する浸水被害への対応を図るため、ハード・ソフト両面からの対策を推進する。

想定し得る最大規模の洪水・内水・高潮への対策 [ソフト対策]

- 現行の洪水に係る浸水想定区域^{※2}について、想定し得る最大規模の降雨を前提とした区域に拡充
- 新たに、内水及び高潮に係る浸水想定区域制度を設け、想定し得る最大規模の降雨・高潮を前提とした区域を公表

※2) 浸水想定区域…市町村地域防災計画に洪水予報等の伝達方法、避難場所、避難経路等が定められ、ハザードマップにより、当該事項が住民等に周知されるとともに、地下街等の所有者等が避難確保等計画を定めること等により、避難確保等が図られる。



高潮浸水想定区域

比較的発生頻度の高い内水に対する地域の状況に応じた浸水対策 [ハード対策]

官民連携による浸水対策の推進

- 都市機能が集積し、下水道のみでは浸水被害への対応が困難な地域において、民間の協力を得つつ、浸水対策を推進するため、「浸水被害対策区域」を指定し、民間の設置する雨水貯留施設を下水道管理者が協定に基づき管理する制度等を創設



雨水貯留施設

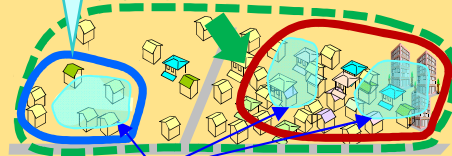
雨水排除に特化した公共下水道の導入

- 汚水処理区域の見直しに伴い、下水道による汚水処理を行わないこととした地域において、雨水排除に特化した下水道整備を可能とするよう措置

雨水排除に特化した下水道 (雨水公共下水道)

雨水排除に特化した下水道整備を可能とするよう措置

見直し前の下水道(汚水・雨水)の区域



豪雨による浸水発生

見直し後の下水道(汚水・雨水)の区域

持続的な機能確保のための下水道管理

下水道の維持修繕基準の創設

- 下水道の維持修繕基準を創設するとともに、事業計画の記載事項として点検の方法・頻度を追加

地方公共団体への支援の強化

- 下水道管理の広域化・共同化を促進するための協議会制度を創設 (構成員は協議結果を尊重)
- 地方公共団体の要請に基づき、日本下水道事業団が、高度な技術力を要する管渠の更新等や管渠の維持管理をできるよう措置、併せて代行制度を導入

再生可能エネルギーの活用促進

- 下水道の暗渠内に民間事業者による熱交換器の設置を可能とする規制緩和を実施