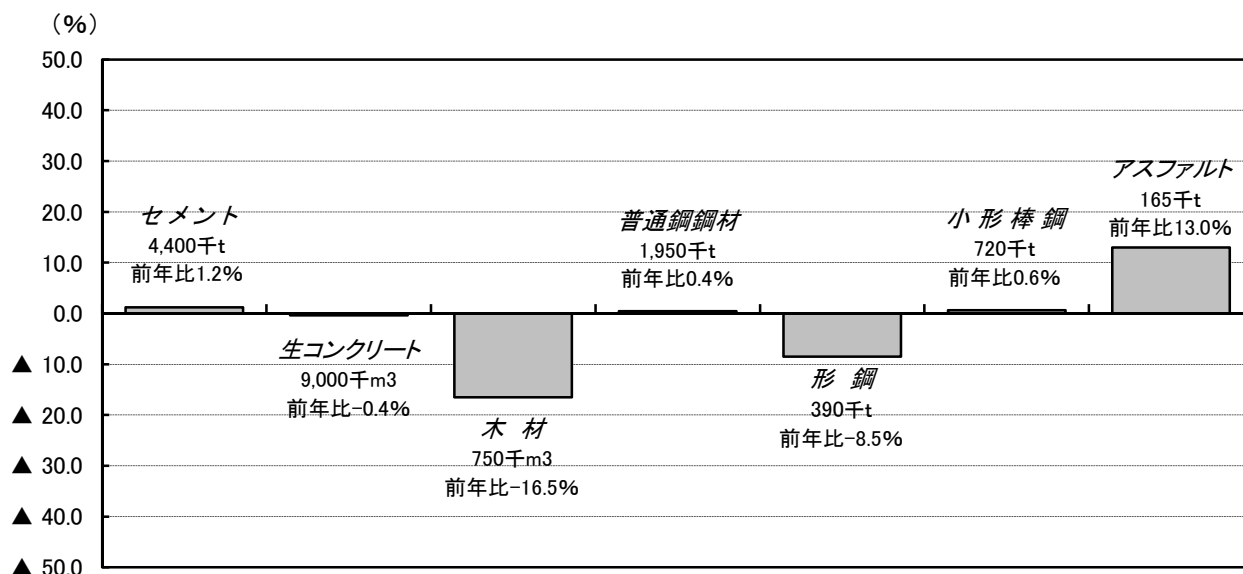


主要建設資材月別需要予測 ＜平成26年12月分＞

1. 平成26年12月の主要建設資材の予測需要量



【セメント、生コンクリート】

セメントの需要量は4,400千t（前年同月比1.2%のプラス）、生コンクリートの需要量は9,000千m3（前年同月比0.4%のマイナス）と予測される。

【木材】

木材の需要量は750千m3（前年同月比16.5%のマイナス）と予測される。

【普通鋼鋼材、形鋼、小形棒鋼】

普通鋼鋼材の需要量は、1,950千t（前年同月比0.4%のプラス）、形鋼の需要量は、390千t（前年同月比8.5%のマイナス）、小形棒鋼の需要量は、720千t（前年同月比0.6%のプラス）と予測される。

【アスファルト】

アスファルトの需要量は、165千t（前年同月比13.0%のプラス）と予測される。

2. 本予測の目的

建設資材（以下「資材」という。）の需給を安定化し、もって建設活動の円滑な実施を図ることを目的として、平成26年12月分の主要資材の需要予測を行うものである。

3. 対象資材等

セメント、生コンクリート、木材、普通鋼鋼材、形鋼、小形棒鋼及びストレートアスファルトの5資材7品目の国内における需要量の見通しである。

<セメント>

国内メーカーの国内販売量に海外メーカーからの輸入量を加えた内需量を対象としている。

「内需量」＝「国内販売量」＋「輸入量」

なお数値は、（一社）セメント協会「月別セメント販売実績」の値を用いて予測している。

<生コンクリート>

全国生コンクリート工業組合連合会組合員工場の出荷量とその他工場の推定出荷量とを加えた出荷量を対象としている。

「出荷量」＝「組合員工場出荷量」＋「その他工場推定出荷量」

なお数値は、全国生コンクリート工業組合連合会・協同組合連合会「全国生コンクリート出荷実績（月次）」の値を用いて予測している。

<木材>

国内メーカーの製材品出荷量を対象としており、建設向け以外の量を含んでいる。また、製材用素材として外材を含んでいる。

なお数値は、農林水産省「製材統計」の値を用いて予測している。

<普通鋼鋼材及び形鋼>

国内メーカーの国内建設向け受注量を対象としている。

なお数値は、（一社）日本鉄鋼連盟「鉄鋼統計月報」の値（国内向け受注総量から国内建設向け受注量を推計したもの）を用いて予測している。

<小形棒鋼>

国内メーカー及び国内主要販売業者からの国内建設向け出荷量を対象としている。ただし、海外メーカーからの輸入量は含まれていない。

なお数値は、（一社）日本鉄鋼連盟「鉄鋼統計月報」の値を用いて予測している。

<アスファルト>

国内メーカーの建設向け内需量（燃焼用及び工業用分を除いている）と海外メーカーからの建設向け輸入量を加えた建設向け等内需量を対象としている。

なお数値は、石油連盟「石油アスファルト統計月報」の値を用いて予測している。

| 国土交通省 土地・建設産業局 建設市場整備課 労働資材対策室 | | | |
|--------------------------------|-----|---|----------------------|
| 課長補佐 | 岩 館 | (内線24-863) | 電話 03-5253-8111 (代表) |
| 資材係長 | 森 田 | (内線24-864) | 03-5253-8283 (夜間直通) |
| | | | FAX 03-5253-1555 |
| インターネットアドレス | | http://www.mlit.go.jp/statistics/details/kgvo_list.html | |

主要建設資材月別需要予測 予測需要量及び実績の一覧表 <平成26年12月分>

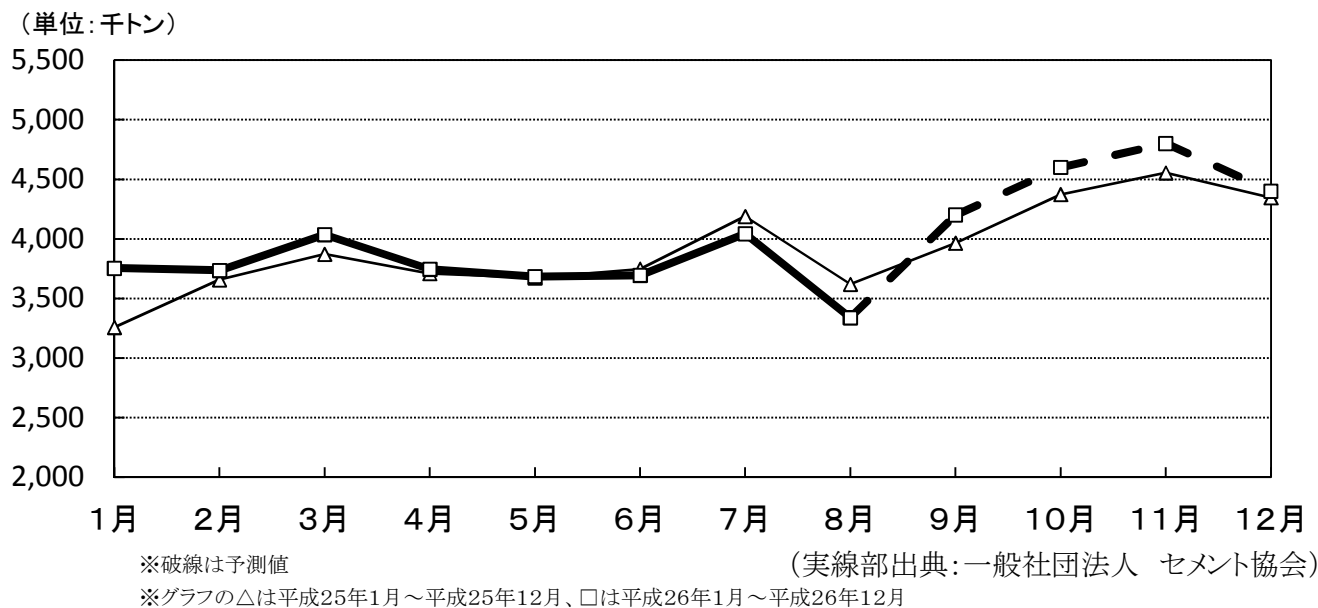
| 資材名称 | 予測対象 (単位) | 項目 | 平成25年度 | | | | | | | | | | | | 平成26年度 | | | | | | | | | | | | |
|---------|----------------------|---------------------|--------|-------|--------|--------|--------|-------|-------|--------|-------|--------|-------|--------|--------|--------|--------|--------|--------|--------|---------|--------|---------|---------|---------|--------|-------|
| | | | 第2四半期 | | | | 第3四半期 | | | | 第4四半期 | | | | 第1四半期 | | | | 第2四半期 | | | | 第3四半期 | | | | |
| | | | 7月 | 8月 | 9月 | 四半期計 | 10月 | 11月 | 12月 | 四半期計 | 1月 | 2月 | 3月 | 四半期計 | 4月 | 5月 | 6月 | 四半期計 | 7月 | 8月 | 9月 | 四半期計 | 10月 | 11月 | 12月 | 四半期計 | |
| セメント | 内需量 (千t) | 実績(予測) | 4,189 | 3,620 | 3,965 | 11,774 | 4,373 | 4,555 | 4,346 | 13,274 | 3,754 | 3,736 | 4,036 | 11,526 | 3,746 | 3,685 | 3,695 | 11,126 | 4,044 | 3,339 | (4,200) | 11,583 | (4,600) | (4,800) | (4,400) | 13,800 | |
| | | 前年実績値 | 3,769 | 3,452 | 3,707 | 10,928 | 4,211 | 4,178 | 4,058 | 12,448 | 3,258 | 3,657 | 3,872 | 10,787 | 3,710 | 3,674 | 3,747 | 11,131 | 4,189 | 3,620 | 3,965 | 11,774 | 4,373 | 4,555 | 4,346 | 13,274 | |
| | | 伸び率(%) | 11.2 | 4.9 | 6.9 | 7.7 | 3.9 | 9.0 | 7.1 | 6.6 | 15.2 | 2.2 | 4.2 | 6.9 | 1.0 | 0.3 | ▲ 1.4 | 0.0 | ▲ 3.5 | ▲ 7.8 | 5.9 | ▲ 1.6 | 5.2 | 5.4 | 1.2 | 4.0 | |
| 生コンクリート | 出荷量 (千m3) | 実績(予測) | 8,633 | 7,489 | 8,272 | 24,394 | 9,041 | 9,403 | 9,038 | 27,482 | 7,556 | 7,785 | 8,256 | 23,596 | 7,740 | 7,672 | 7,752 | 23,165 | 8,342 | 6,972 | (8,750) | 24,063 | (9,250) | (9,750) | (9,000) | 28,000 | |
| | | 前年実績値 | 7,698 | 7,200 | 7,758 | 22,657 | 8,778 | 8,605 | 8,449 | 25,833 | 6,616 | 7,569 | 7,999 | 22,183 | 7,681 | 7,788 | 7,908 | 23,378 | 8,633 | 7,489 | 8,272 | 24,394 | 9,041 | 9,403 | 9,038 | 27,482 | |
| | | 伸び率(%) | 12.2 | 4.0 | 6.6 | 7.7 | 3.0 | 9.3 | 7.0 | 6.4 | 14.2 | 2.9 | 3.2 | 6.4 | 0.8 | ▲ 1.5 | ▲ 2.0 | ▲ 0.9 | ▲ 3.4 | ▲ 6.9 | 5.8 | ▲ 1.4 | 2.3 | 3.7 | ▲ 0.4 | 1.9 | |
| 木材 | 製材品 出荷量 (千m3) | 実績(予測) | 884 | 800 | 840 | 2,524 | 917 | 937 | 898 | 2,752 | 812 | 782 | 828 | 2,422 | 813 | 780 | 784 | 2,377 | 796 | 727 | (775) | 2,298 | (800) | (775) | (750) | 2,325 | |
| | | 前年実績値 | 793 | 739 | 781 | 2,313 | 843 | 850 | 786 | 2,479 | 722 | 755 | 801 | 2,278 | 837 | 863 | 834 | 2,534 | 884 | 800 | 840 | 2,524 | 917 | 937 | 898 | 2,752 | |
| | | 伸び率(%) | 11.5 | 8.3 | 7.6 | 9.1 | 8.8 | 10.2 | 14.2 | 11.0 | 12.5 | 3.6 | 3.4 | 6.3 | ▲ 2.9 | ▲ 9.6 | ▲ 6.0 | ▲ 6.2 | ▲ 10.0 | ▲ 9.1 | ▲ 7.7 | ▲ 9.0 | ▲ 12.8 | ▲ 17.3 | ▲ 16.5 | ▲ 15.5 | |
| 普通鋼鋼材 | 建設向け 受注量 (千t) | 実績(予測) | 1,827 | 1,768 | 1,844 | 5,439 | 2,005 | 1,988 | 1,942 | 5,935 | 1,829 | 1,756 | 1,851 | 5,436 | 1,820 | 1,797 | 1,806 | 5,423 | 1,851 | 1,673 | (2,050) | 5,574 | (1,950) | (1,950) | (1,950) | 5,850 | |
| | | 前年実績値 | 1,635 | 1,664 | 1,690 | 4,989 | 1,748 | 1,777 | 1,685 | 5,210 | 1,800 | 1,844 | 1,894 | 5,538 | 1,783 | 1,690 | 1,637 | 5,110 | 1,827 | 1,768 | 1,844 | 5,439 | 2,005 | 1,988 | 1,942 | 5,935 | |
| | | 伸び率(%) | 11.7 | 6.3 | 9.1 | 9.0 | 14.7 | 11.9 | 15.3 | 13.9 | 1.6 | ▲ 4.8 | ▲ 2.3 | ▲ 1.8 | 2.1 | 6.3 | 10.3 | 6.1 | 1.3 | ▲ 5.4 | 11.2 | 2.5 | ▲ 2.7 | ▲ 1.9 | 0.4 | ▲ 1.4 | |
| | 形鋼 | 建設向け 受注量 (千t) | 実績(予測) | 381 | 376 | 402 | 1,159 | 425 | 435 | 426 | 1,286 | 438 | 407 | 416 | 1,261 | 378 | 372 | 389 | 1,139 | 399 | 351 | (430) | 1,180 | (410) | (390) | (390) | 1,190 |
| | | | 前年実績値 | 331 | 342 | 346 | 1,019 | 365 | 350 | 363 | 1,078 | 361 | 364 | 410 | 1,135 | 426 | 380 | 374 | 1,180 | 381 | 376 | 402 | 1,159 | 425 | 435 | 426 | 1,286 |
| | | | 伸び率(%) | 15.1 | 9.9 | 16.2 | 13.7 | 16.4 | 24.3 | 17.4 | 19.3 | 21.3 | 11.8 | 1.5 | 11.1 | ▲ 11.3 | ▲ 2.1 | 4.0 | ▲ 3.5 | 4.7 | ▲ 6.6 | 7.0 | 1.8 | ▲ 3.5 | ▲ 10.3 | ▲ 8.5 | ▲ 7.5 |
| | 小形棒鋼 | 建設向け 出荷量 (千t) | 実績(予測) | 768 | 694 | 738 | 2,199 | 799 | 782 | 716 | 2,297 | 708 | 668 | 764 | 2,140 | 707 | 701 | 729 | 2,137 | 752 | 647 | (810) | 2,210 | (840) | (800) | (720) | 2,360 |
| | | | 前年実績値 | 674 | 640 | 658 | 1,972 | 759 | 740 | 656 | 2,155 | 660 | 685 | 761 | 2,106 | 747 | 732 | 709 | 2,188 | 768 | 694 | 738 | 2,199 | 799 | 782 | 716 | 2,297 |
| | | | 伸び率(%) | 13.9 | 8.5 | 12.1 | 11.5 | 5.3 | 5.6 | 9.2 | 6.6 | 7.3 | ▲ 2.5 | 0.4 | 1.6 | ▲ 5.3 | ▲ 4.2 | 2.8 | ▲ 2.3 | ▲ 2.0 | ▲ 6.8 | 9.8 | 0.5 | 5.1 | 2.3 | 0.6 | 2.7 |
| アスファルト | 建設向け 販売等量 (千t) | 実績(予測) | 105 | 112 | 116 | 333 | 125 | 151 | 146 | 422 | 103 | 124 | 199 | 426 | 85 | 94 | 92 | 270 | 100 | 83 | (150) | 333 | (150) | (180) | (165) | 495 | |
| | | 前年実績値 | 128 | 121 | 136 | 385 | 149 | 155 | 145 | 449 | 99 | 142 | 187 | 427 | 75 | 94 | 105 | 274 | 105 | 112 | 116 | 333 | 125 | 151 | 146 | 422 | |
| | | 伸び率(%) | ▲ 18.2 | ▲ 8.0 | ▲ 14.4 | ▲ 13.6 | ▲ 16.1 | ▲ 2.5 | 0.3 | ▲ 6.1 | 3.8 | ▲ 12.4 | 6.9 | ▲ 0.2 | 13.7 | ▲ 0.5 | ▲ 12.9 | ▲ 1.4 | ▲ 4.9 | ▲ 25.7 | 29.3 | 0.0 | 20.0 | 19.2 | 13.0 | 17.4 | |

注1) 実績値のうち()のあるものは予測値、イタリック体は速報値である。それ以外の各月の数値は実績値である。

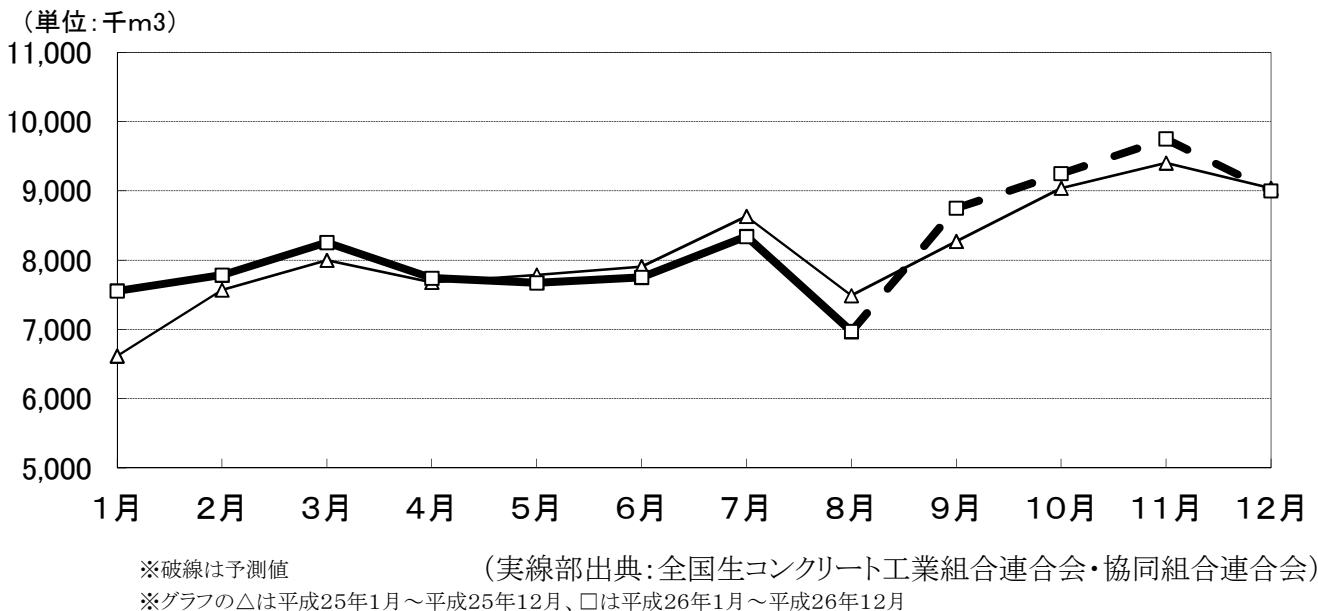
注2) 予測結果における最小の有効単位 … セメント(100千t)、生コンクリート(250千m3)、木材(25千m3)、普通鋼鋼材(50千t)、形鋼(10千t)、小形棒鋼(10千t)、アスファルト(5千t)。

注3) 伸び率(%)は、前年同月実績値に対するもので、▲印は減少を示す。

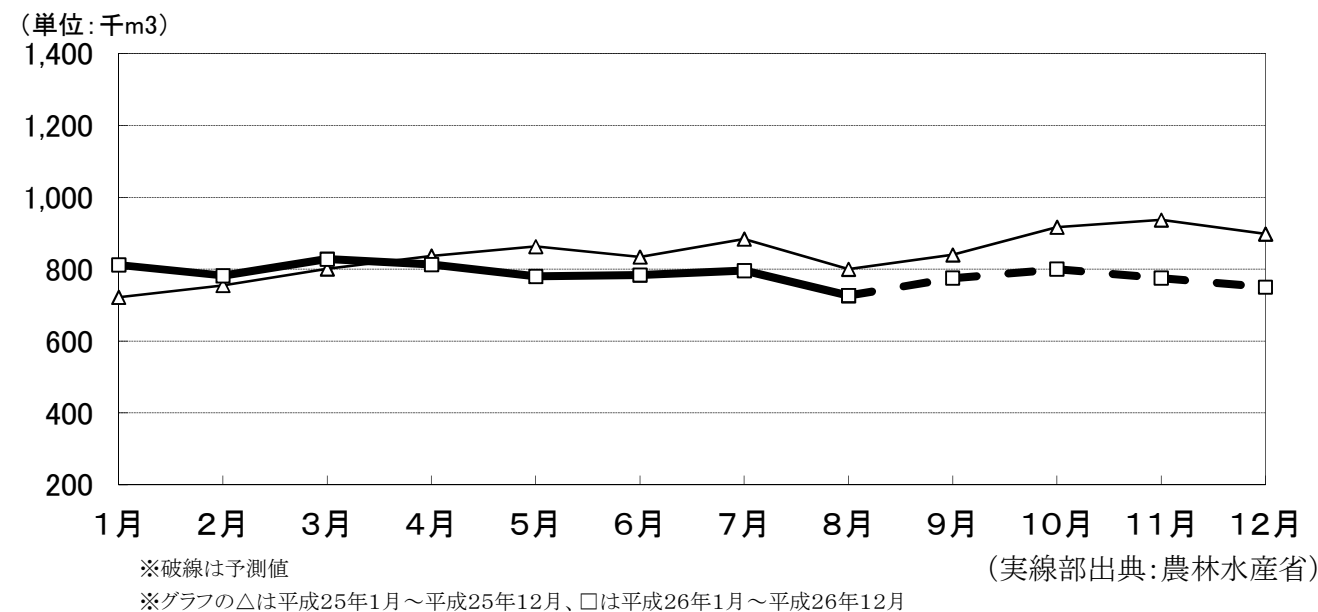
セメントの需要量推移



生コンクリートの需要量推移

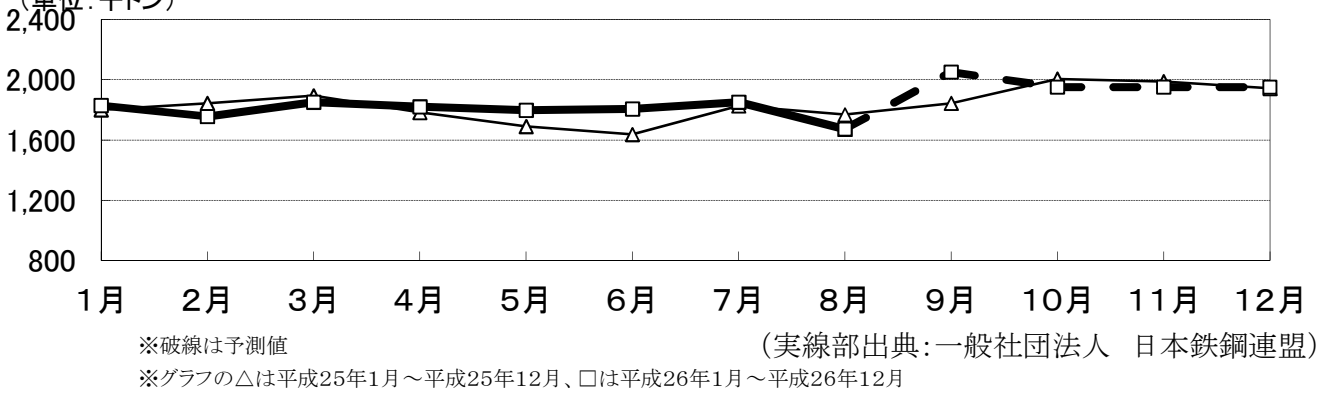


木材の需要量推移



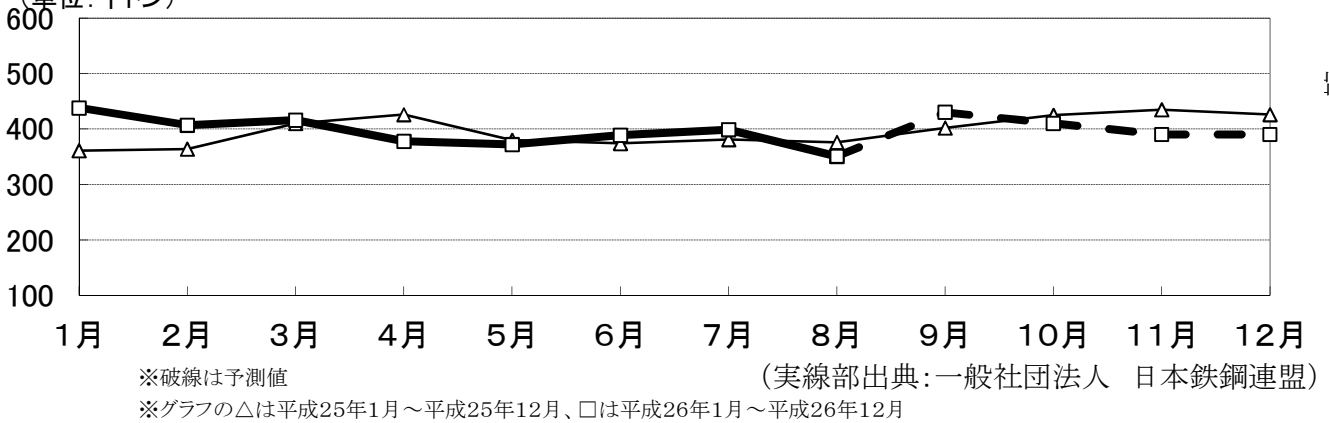
普通鋼鋼材の需要量推移

(単位:千トン)



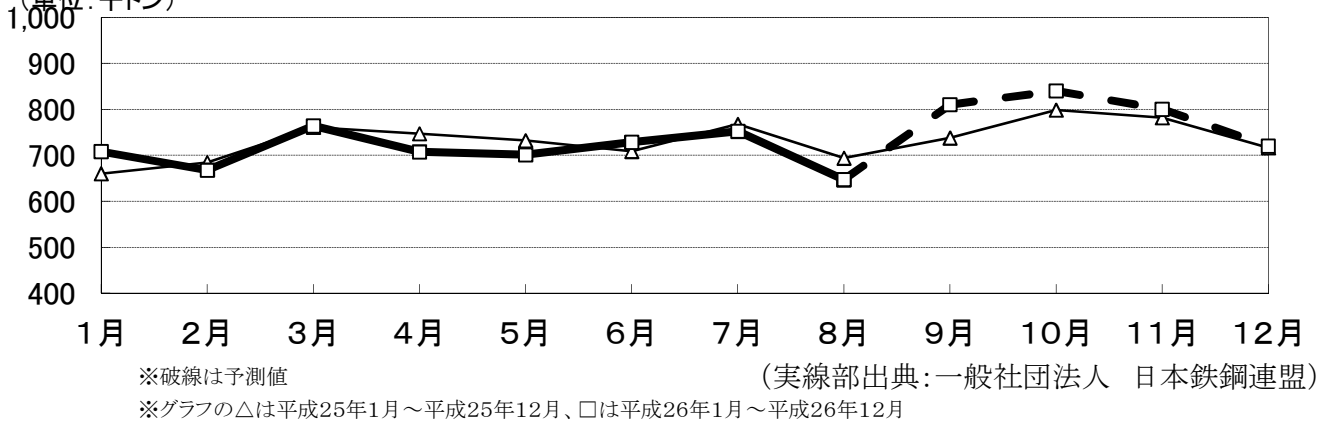
形鋼の需要量推移

(単位:千トン)



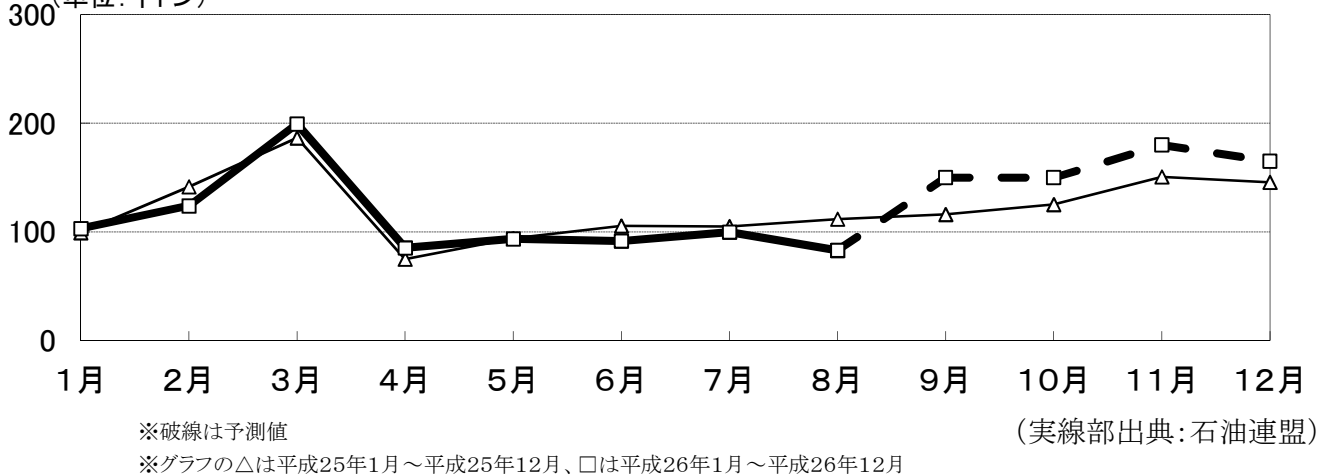
小形棒鋼の需要量推移

(単位:千トン)



アスファルトの需要量推移

(単位:千トン)



<主要建設資材の国内需要量実績の推移>

参考資料

国土交通省 土地・建設産業局 建設市場整備課
平成26年10月31日 現在

| | | セメント (内 需 量) | | 生コンクリート (出 荷 量) | | 木材 (製材品出荷量) | | 普通鋼鋼材 (建設向け受注量) | | 形鋼 (建設向け受注量) | | 小形棒鋼 (建設向け出荷量) | | アスファルト (建設向け等内需量) | |
|---------|----------|-----------------|---------|--------------------|---------|----------------|--------|--------------------|--------|-----------------|--------|-------------------|--------|----------------------|--------|
| | | 千t | 前年比(%) | 千m3 | 前年比(%) | 千m3 | 前年比(%) | 千t | 前年比(%) | 千t | 前年比(%) | 千t | 前年比(%) | 千t | 前年比(%) |
| | | 平成 9年度 | 76,573 | ▲ 7.1 | 167,292 | ▲ 7.2 | 21,103 | ▲ 13.5 | 28,642 | ▲ 6.6 | 7,303 | ▲ 10.0 | 11,373 | ▲ 3.9 | 4,117 |
| 10年度 | 70,719 | ▲ 7.6 | 153,308 | ▲ 8.4 | 18,924 | ▲ 10.3 | 25,715 | ▲ 10.2 | 6,399 | ▲ 12.4 | 10,555 | ▲ 7.2 | 3,777 | ▲ 8.3 | |
| 11年度 | 71,515 | 1.1 | 151,167 | ▲ 1.4 | 18,396 | ▲ 2.8 | 26,863 | 4.5 | 6,704 | 4.8 | 10,724 | 1.6 | 3,823 | 1.2 | |
| 12年度 | 71,435 | ▲ 0.1 | 149,483 | ▲ 1.1 | 17,282 | ▲ 6.1 | 28,024 | 4.3 | 6,896 | 2.9 | 11,001 | 2.6 | 3,804 | ▲ 0.5 | |
| 13年度 | 67,811 | ▲ 5.1 | 139,588 | ▲ 6.6 | 15,196 | ▲ 12.1 | 26,003 | ▲ 7.2 | 6,010 | ▲ 12.8 | 10,695 | ▲ 2.8 | 3,580 | ▲ 5.9 | |
| 14年度 | 63,514 | ▲ 6.3 | 131,413 | ▲ 5.9 | 14,271 | ▲ 6.1 | 25,829 | ▲ 0.7 | 5,614 | ▲ 6.6 | 10,700 | 0.0 | 3,343 | ▲ 6.6 | |
| 15年度 | 59,687 | ▲ 6.0 | 123,735 | ▲ 5.8 | 14,042 | ▲ 1.6 | 25,177 | ▲ 2.5 | 5,704 | 1.6 | 9,827 | ▲ 8.2 | 3,229 | ▲ 3.4 | |
| 16年度 | 57,569 | ▲ 3.5 | 118,982 | ▲ 3.8 | 13,446 | ▲ 4.2 | 25,066 | ▲ 0.4 | 5,623 | ▲ 1.4 | 9,725 | ▲ 1.0 | 3,014 | ▲ 6.7 | |
| 17年度 | 59,089 | 2.6 | 121,549 | 2.2 | 13,161 | ▲ 2.1 | 24,703 | ▲ 1.4 | 5,659 | 0.7 | 10,089 | 3.7 | 2,478 | ▲ 17.8 | |
| 18年度 | 58,985 | ▲ 0.2 | 121,903 | 0.3 | 12,791 | ▲ 2.8 | 25,781 | 4.4 | 5,926 | 4.7 | 10,991 | 8.9 | 2,401 | ▲ 3.1 | |
| 19年度 | 55,506 | ▲ 5.9 | 111,881 | ▲ 8.2 | 11,912 | ▲ 6.9 | 24,984 | ▲ 3.1 | 5,616 | ▲ 5.2 | 10,508 | ▲ 4.4 | 2,323 | ▲ 3.2 | |
| 20年度 | 50,087 | ▲ 9.8 | 101,009 | ▲ 9.7 | 10,809 | ▲ 9.3 | 21,240 | ▲ 15.0 | 4,738 | ▲ 15.6 | 8,722 | ▲ 17.0 | 1,882 | ▲ 19.0 | |
| 21年度 | 42,732 | ▲ 14.7 | 86,030 | ▲ 14.8 | 9,282 | ▲ 14.1 | 17,384 | ▲ 18.2 | 3,696 | ▲ 22.0 | 7,360 | ▲ 15.6 | 2,302 | 22.3 | |
| 22年度 | 41,614 | ▲ 2.6 | 85,278 | ▲ 0.9 | 9,498 | 2.3 | 18,473 | 6.3 | 3,791 | 2.6 | 7,450 | 1.2 | 1,796 | ▲ 22.0 | |
| 23年度 | 42,650 | 2.5 | 87,964 | 3.1 | 9,217 | ▲ 3.0 | 19,243 | 4.2 | 3,973 | 4.8 | 7,759 | 4.2 | 1,739 | ▲ 3.1 | |
| 24年度 | 44,577 | 4.5 | 92,099 | 4.7 | 9,380 | 1.8 | 20,604 | 7.1 | 4,314 | 8.6 | 8,234 | 6.1 | 1,565 | ▲ 10.0 | |
| 25年度 | 47,705 | 7.0 | 98,850 | 7.3 | 10,232 | 9.1 | 21,920 | 6.4 | 4,886 | 13.3 | 8,824 | 7.2 | 1,455 | ▲ 7.0 | |
| 平成二十五年度 | 4月 | 3,710 | 12.5 | 7,681 | 12.0 | 837 | 9.8 | 1,783 | 3.9 | 426 | 7.6 | 747 | 13.0 | 75 | ▲ 17.1 |
| | 5月 | 3,674 | 5.9 | 7,788 | 8.9 | 863 | 13.4 | 1,690 | 4.3 | 380 | 5.0 | 732 | 9.6 | 94 | ▲ 9.4 |
| | 6月 | 3,747 | 2.8 | 7,908 | 6.6 | 834 | 6.0 | 1,637 | 6.9 | 374 | 15.4 | 709 | 5.4 | 105 | ▲ 3.8 |
| | 7月 | 4,189 | 11.2 | 8,633 | 12.2 | 884 | 11.5 | 1,827 | 11.7 | 381 | 15.1 | 768 | 13.9 | 105 | ▲ 18.2 |
| | 8月 | 3,620 | 4.9 | 7,489 | 4.0 | 800 | 8.3 | 1,768 | 6.3 | 376 | 9.9 | 694 | 8.5 | 112 | ▲ 8.0 |
| | 9月 | 3,965 | 6.9 | 8,272 | 6.6 | 840 | 7.6 | 1,844 | 9.1 | 402 | 16.2 | 738 | 12.1 | 116 | ▲ 14.4 |
| | 10月 | 4,373 | 3.9 | 9,041 | 3.0 | 917 | 8.8 | 2,005 | 14.7 | 425 | 16.4 | 799 | 5.3 | 125 | ▲ 16.1 |
| | 11月 | 4,555 | 9.0 | 9,403 | 9.3 | 937 | 10.2 | 1,988 | 11.9 | 435 | 24.3 | 782 | 5.6 | 151 | ▲ 2.5 |
| | 12月 | 4,346 | 7.1 | 9,038 | 7.0 | 898 | 14.2 | 1,942 | 15.3 | 426 | 17.4 | 716 | 9.2 | 146 | 0.3 |
| | 平成26年 1月 | 3,754 | 15.2 | 7,556 | 14.2 | 812 | 12.5 | 1,829 | 1.6 | 438 | 21.3 | 708 | 7.3 | 103 | 3.8 |
| | 2月 | 3,736 | 2.2 | 7,785 | 2.9 | 782 | 3.6 | 1,756 | ▲ 4.8 | 407 | 11.8 | 668 | ▲ 2.5 | 124 | ▲ 12.4 |
| | 3月 | 4,036 | 4.2 | 8,256 | 3.2 | 828 | 3.4 | 1,851 | ▲ 2.3 | 416 | 1.5 | 764 | 0.4 | 199 | 6.9 |
| 平成二十六年度 | 4月 | 3,746 | 1.0 | 7,740 | 0.8 | 813 | ▲ 2.9 | 1,820 | 2.1 | 378 | ▲ 11.3 | 707 | ▲ 5.3 | 85 | 13.7 |
| | 5月 | 3,685 | 0.3 | 7,672 | ▲ 1.5 | 780 | ▲ 9.6 | 1,797 | 6.3 | 372 | ▲ 2.1 | 701 | ▲ 4.2 | 94 | ▲ 0.5 |
| | 6月 | 3,695 | ▲ 1.4 | 7,752 | ▲ 2.0 | 784 | ▲ 6.0 | 1,806 | 10.3 | 389 | 4.0 | 729 | 2.8 | 92 | ▲ 12.9 |
| | 7月 | 4,044 | ▲ 3.5 | 8,342 | ▲ 3.4 | 796 | ▲ 10.0 | 1,851 | 1.3 | 399 | 4.7 | 752 | ▲ 2.0 | 100 | ▲ 4.9 |
| | 8月 | 3,339 | ▲ 7.8 | 6,972 | ▲ 6.9 | 727 | ▲ 9.1 | 1,673 | ▲ 5.4 | 351 | ▲ 6.6 | 647 | ▲ 6.8 | 83 | ▲ 25.7 |
| | 9月 | | | | | | | | | | | | | | |
| | 10月 | | | | | | | | | | | | | | |
| | 11月 | | | | | | | | | | | | | | |
| | 12月 | | | | | | | | | | | | | | |
| | 平成27年 1月 | | | | | | | | | | | | | | |
| | 2月 | | | | | | | | | | | | | | |
| | 3月 | | | | | | | | | | | | | | |

(注2) 前年比欄の▲はマイナス。

(注3) イタリック体は速報値。

(注4) 平成23年2～6月の木材の需要量は、東日本大震災の影響によりとりまとめが行えない岩手県、宮城県及び福島県分を含まない数値であり、「前年度比」は、上記3県分を除いた数値を用いて算出している。

・セメント… (一社)セメント協会「月別セメント販売実績」

・生コンクリート… 全国生コンクリート工業組合連合会・協同組合連合会
(全国生コンクリート出荷実績(月次))

・木材… 農林水産省(製材統計)

・普通鋼鋼材、形鋼、小形棒鋼… (一社)日本鉄鋼連盟(鉄鋼統計月報)

・アスファルト… 石油連盟(石油アスファルト統計月報)