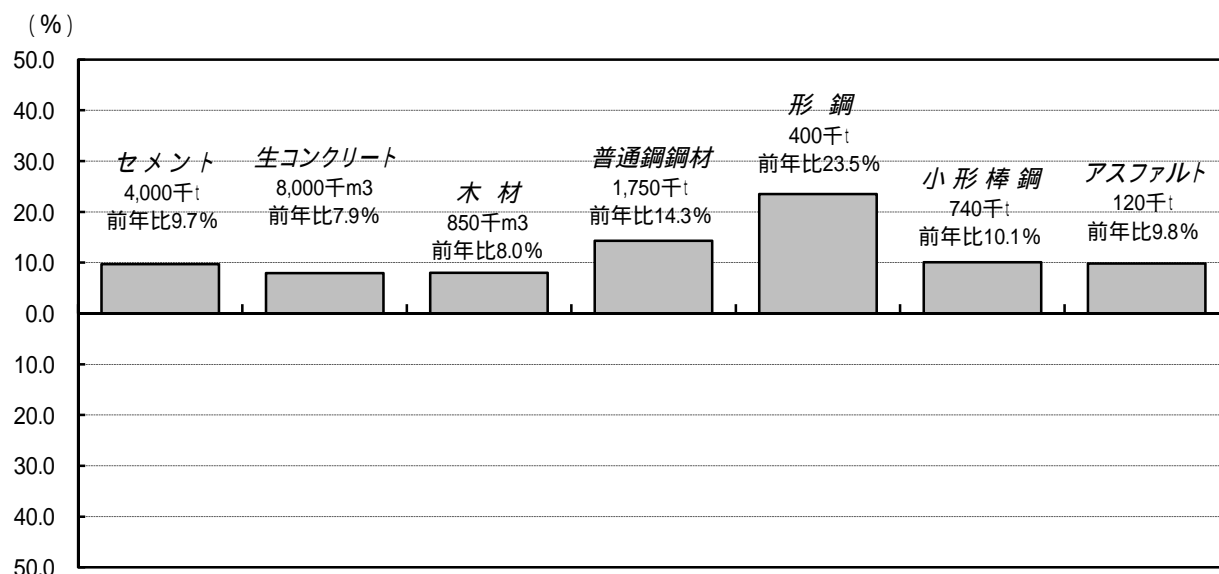


主要建設資材月別需要予測 < 平成25年6月分 >

1. 平成25年6月の主要建設資材の予測需要量



【セメント、生コンクリート】

セメントの需要量は4,000千t（前年同月比9.7%のプラス）、生コンクリートの需要量は8,000千m3（前年同月比7.9%のプラス）と予測される。

【木材】

木材の需要量は850千m3（前年同月比8.0%のプラス）と予測される。

【普通鋼鋼材、形鋼、小形棒鋼】

普通鋼鋼材の需要量は、1,750千t（前年同月比14.3%のプラス）、形鋼の需要量は、400千t（前年同月比23.5%）、小形棒鋼の需要量は、740千t（前年同月比10.1%のプラス）と予測される。

【アスファルト】

アスファルトの需要量は、120千t（前年同月比9.8%のプラス）と予測される。

2. 本予測の目的

建設資材（以下「資材」という。）の需給を安定化し、もって建設活動の円滑な実施を図ることを目的として、平成25年6月分の主要資材の需要予測を行うものである。

3. 対象資材等

セメント、生コンクリート、木材、普通鋼鋼材、形鋼、小形棒鋼及びストレートアスファルトの5資材7品目の国内における需要量の見通しである。

<セメント>

国内メーカーの国内販売量に海外メーカーからの輸入量を加えた内需量を対象としている。

「内需量」 = 「国内販売量」 + 「輸入量」

なお数値は、（社）セメント協会「月別セメント販売実績」の値を用いて予測している。

<生コンクリート>

全国生コンクリート工業組合連合会組合員工場の出荷量とその他工場の推定出荷量とを加えた出荷量を対象としている。

「出荷量」 = 「組合員工場出荷量」 + 「その他工場推定出荷量」

なお数値は、全国生コンクリート工業組合連合会・協同組合連合会「全国生コンクリート出荷実績（月次）」の値を用いて予測している。

<木材>

国内メーカーの製材品出荷量を対象としており、建設向け以外の量を含んでいる。また、製材用素材として外材を含んでいる。

なお数値は、農林水産省「製材統計」の値を用いて予測している。

<普通鋼鋼材及び形鋼>

国内メーカーの国内建設向け受注量を対象としている。

なお数値は、（一社）日本鉄鋼連盟「鉄鋼統計月報」の値（国内向け受注総量から国内建設向け受注量を推計したもの）を用いて予測している。

<小形棒鋼>

国内メーカー及び国内主要販売業者からの国内建設向け出荷量を対象としている。ただし、海外メーカーからの輸入量は含まれていない。

なお数値は、（一社）日本鉄鋼連盟「鉄鋼統計月報」の値を用いて予測している。

<アスファルト>

国内メーカーの建設向け内需量（燃焼用及び工業用分を除いている）と海外メーカーからの建設向け輸入量を加えた建設向け等内需量を対象としている。

なお数値は、石油連盟「石油アスファルト統計月報」の値を用いて予測している。

国土交通省 土地・建設産業局 建設市場整備課 労働資材対策室			
課長補佐	伊藤	(内線24-863)	電話 03-5253-8111 (代表)
資材係長	森田	(内線24-864)	03-5253-8283 (夜間直通)
			FAX 03-5253-1555
インターネットアドレス	http://www.mlit.go.jp/statistics/details/kgyo_list.html		

主要建設資材月別需要予測 予測需要量及び実績の一覧表 <平成25年6月分>

資材名称	予測対象 (単位)	項目	平成23年度				平成24年度																平成25年度				
			第4四半期				第1四半期				第2四半期				第3四半期				第4四半期				第1四半期				
			1月	2月	3月	四半期計	4月	5月	6月	四半期計	7月	8月	9月	四半期計	10月	11月	12月	四半期計	1月	2月	3月	四半期計	4月	5月	6月	四半期計	
セメント	内需要 (千t)	実績(予測)	3,180	3,608	3,717	10,504	3,298	3,470	3,645	10,414	3,769	3,452	3,707	10,928	4,211	4,178	4,058	12,448	3,258	3,657	(4,200)	11,115	(3,700)	(3,600)	(4,000)	11,300	
		前年実績値	3,079	3,456	3,390	9,925	3,246	2,912	3,513	9,671	3,514	3,389	3,582	10,486	3,886	4,019	4,084	11,989	3,180	3,608	3,717	10,504	3,298	3,470	3,645	10,414	
		伸び率(%)	3.3	4.4	9.6	5.8	1.6	19.2	3.7	7.7	7.2	1.9	3.5	4.2	8.4	4.0	0.6	3.8	2.5	1.4	13.0	5.8	12.2	3.7	9.7	8.5	
生コンクリート	出荷量 (千m3)	実績(予測)	6,390	7,394	7,613	21,398	6,858	7,151	7,417	21,427	7,698	7,200	7,758	22,657	8,778	8,605	8,449	25,833	6,616	7,569	(8,500)	22,685	(7,500)	(7,250)	(8,000)	22,750	
		前年実績値	6,211	7,159	6,963	20,333	6,729	5,921	7,195	19,844	7,312	7,159	7,410	21,880	8,069	8,310	8,463	24,841	6,390	7,394	7,613	21,398	6,858	7,151	7,417	21,426	
		伸び率(%)	2.9	3.3	9.3	5.2	1.9	20.8	3.1	8.0	5.3	0.6	4.7	3.5	8.8	3.6	0.2	4.0	3.5	2.4	11.6	6.0	9.4	1.4	7.9	6.2	
木材	製材品 出荷量 (千m3)	実績(予測)	711	711	745	2,167	762	761	787	2,310	793	739	781	2,313	843	850	786	2,479	722	755	(825)	2,302	(850)	(825)	(850)	2,525	
		前年実績値	703	685	746	2,134	756	717	747	2,220	795	760	821	2,376	830	839	785	2,454	711	711	745	2,167	762	761	787	2,310	
		伸び率(%)	1.1	3.8	0.1	1.5	0.8	6.1	5.4	4.1	0.3	2.8	4.9	2.7	1.6	1.3	0.1	1.0	1.5	6.2	10.7	6.2	11.5	8.4	8.0	9.3	
普通鋼鋼材	建設向け 受注量 (千t)	実績(予測)	1,590	1,692	1,876	5,158	1,716	1,620	1,531	4,867	1,635	1,664	1,690	4,989	1,748	1,777	1,685	5,210	1,800	1,844	(1,950)	5,594	(1,750)	(1,750)	(1,750)	5,250	
		前年実績値	1,616	1,606	1,734	4,956	1,681	1,540	1,464	4,685	1,432	1,469	1,609	4,510	1,604	1,606	1,680	4,890	1,590	1,692	1,876	5,158	1,716	1,620	1,531	4,867	
		伸び率(%)	1.6	5.4	8.2	4.1	2.1	5.2	4.6	3.9	14.2	13.3	5.0	10.6	9.0	10.6	0.3	6.5	13.2	9.0	3.9	8.5	2.0	8.0	14.3	7.9	
	形鋼	建設向け 受注量 (千t)	実績(予測)	329	353	413	1,095	396	362	324	1,082	331	342	346	1,019	365	350	363	1,078	361	364	(450)	1,175	(390)	(400)	(400)	1,190
			前年実績値	333	338	392	1,063	372	355	304	1,031	267	283	328	878	316	311	342	969	329	353	413	1,095	396	362	324	1,082
			伸び率(%)	1.2	4.4	5.4	3.0	6.5	2.0	6.6	4.9	24.0	20.8	5.5	16.1	15.5	12.5	6.1	11.2	9.7	3.1	9.0	7.3	1.5	10.5	23.5	10.0
	小形棒鋼	建設向け 出荷量 (千t)	実績(予測)	615	638	695	1,947	661	668	672	2,001	674	640	658	1,972	759	740	656	2,155	660	685	(750)	2,095	(730)	(720)	(740)	2,190
			前年実績値	604	599	652	1,855	656	600	632	1,888	639	628	657	1,924	699	672	630	2,000	615	638	695	1,947	661	668	672	2,001
			伸び率(%)	1.7	6.5	6.6	5.0	0.8	11.3	6.3	6.0	5.5	1.9	0.2	2.5	8.6	10.3	4.2	7.7	7.4	7.4	7.9	7.6	10.4	7.8	10.1	9.4
アスファルト	建設向け 販売等量 (千t)	実績(予測)	116	155	240	511	90	104	109	303	128	121	136	385	149	155	145	449	99	142	(260)	501	(100)	(110)	(120)	330	
		前年実績値	103	176	229	508	90	100	121	312	121	116	131	369	179	191	167	537	116	155	240	511	90	104	109	303	
		伸び率(%)	12.4	12.0	5.0	0.6	0.0	3.4	9.9	2.8	5.8	4.4	3.3	4.5	16.7	19.0	13.2	16.4	14.1	8.3	8.2	1.8	10.6	6.1	10.1	8.9	

注1) 実績値のうち()のあるものは予測値、イタリック体は速報値である。それ以外の各月の数値は実績値である。

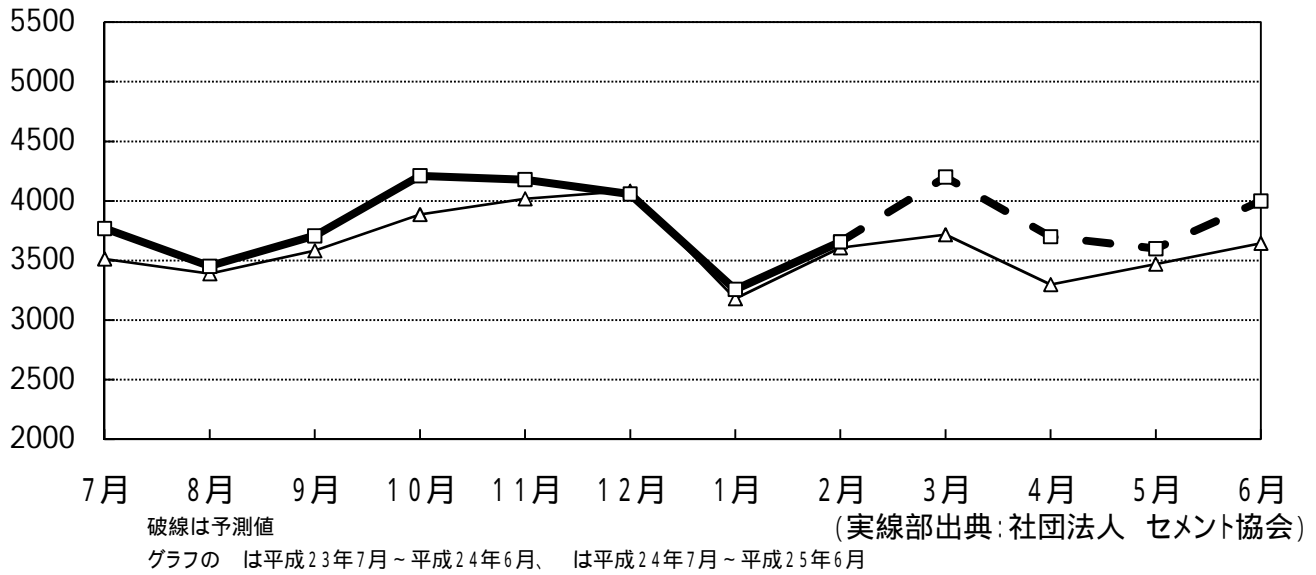
注2) 予測結果における最小の有効単位...セメント(100千t)、生コンクリート(250千m3)、木材(25千m3)、普通鋼鋼材(50千t)、形鋼(10千t)、小形棒鋼(10千t)、アスファルト(5千t)。

注3) 伸び率(%)は、前年同月実績値に対するもので、印は減少を示す。

注4) 平成23年2-6月の木材の需要量は、東日本大震災の影響によりとまとめが行えない岩手県、宮城県及び福島県分を含まない数値である。

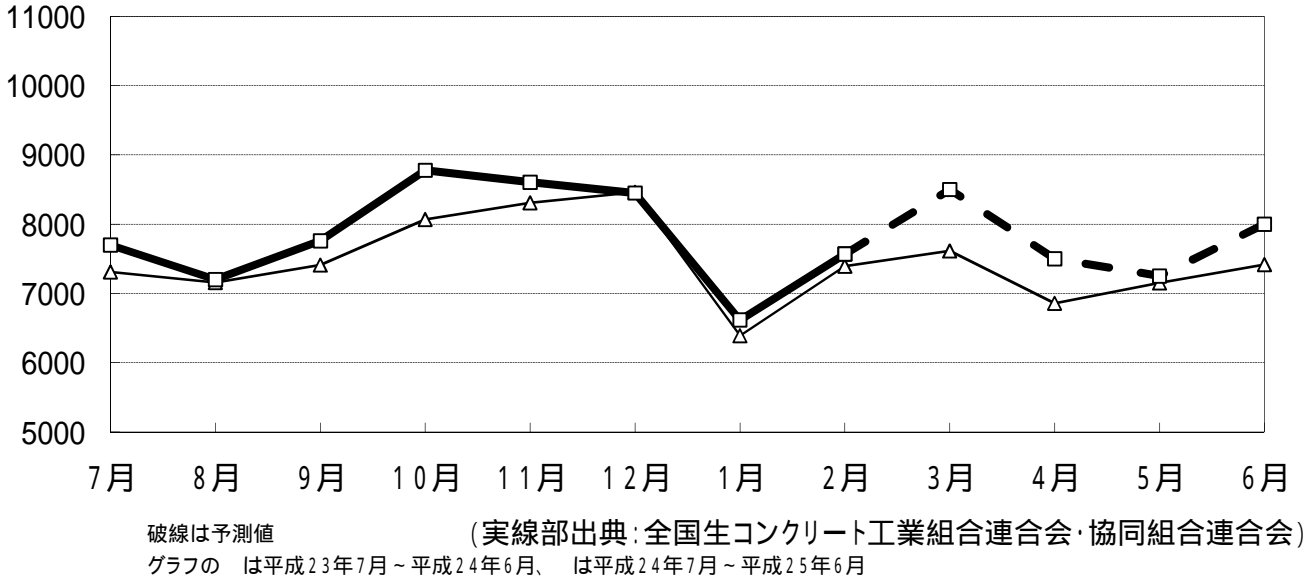
セメントの需要量推移

(単位:千トン)



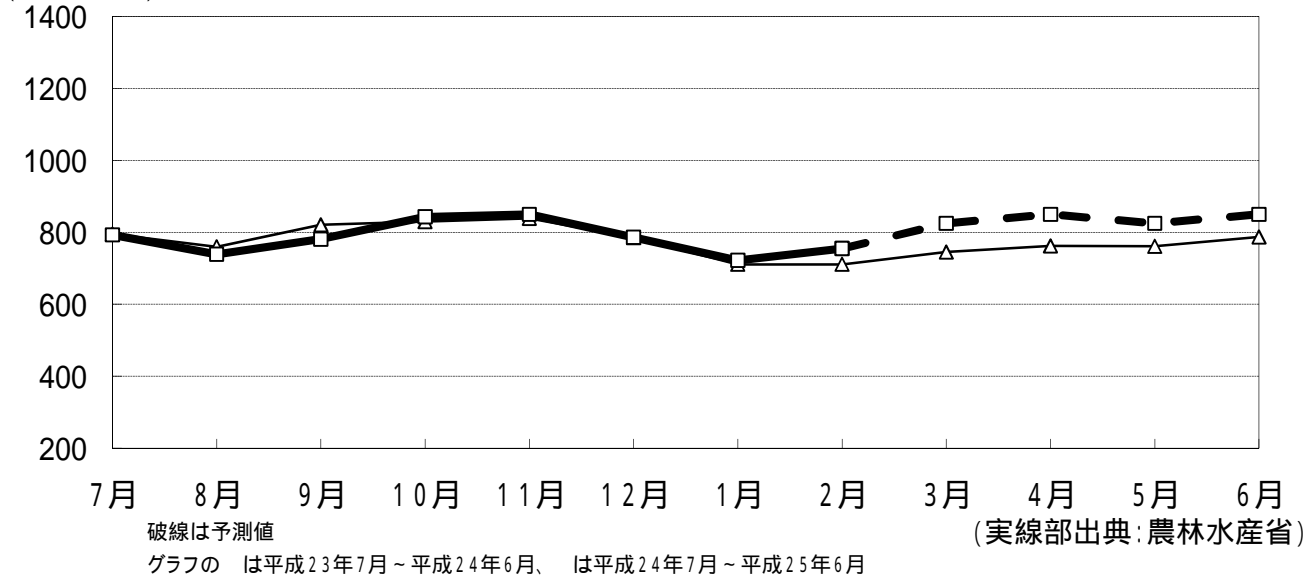
生コンクリートの需要量推移

(単位:千m3)

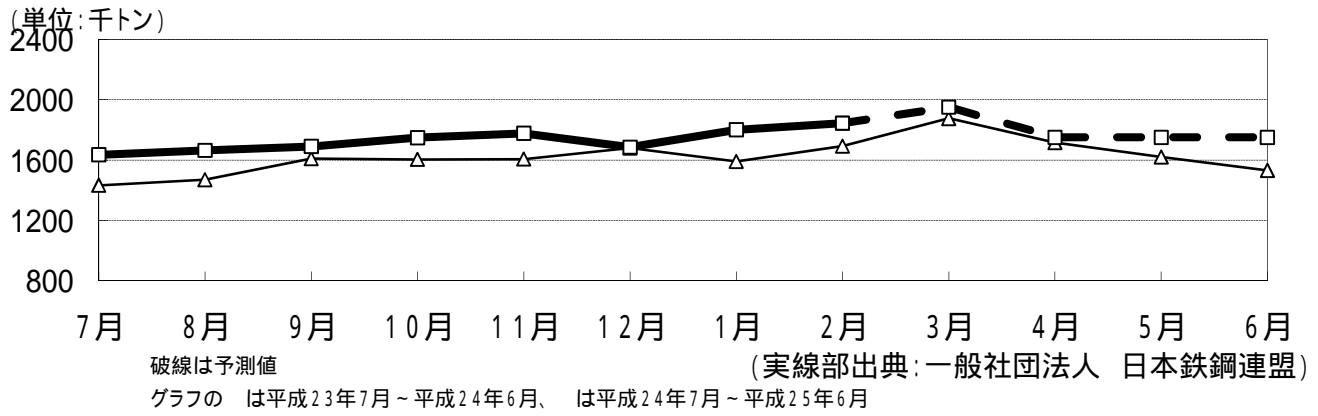


木材の需要量推移

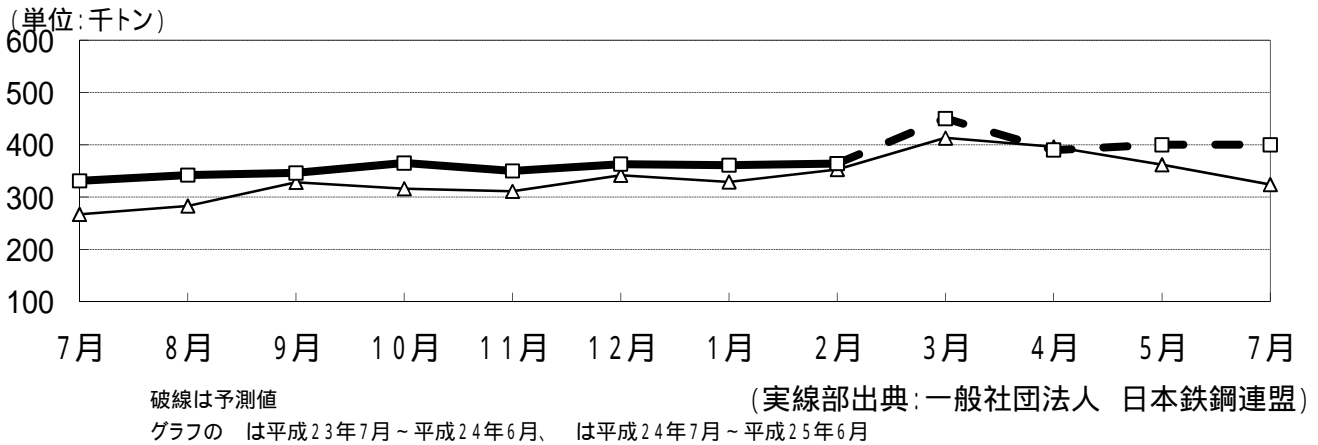
(単位:千m3)



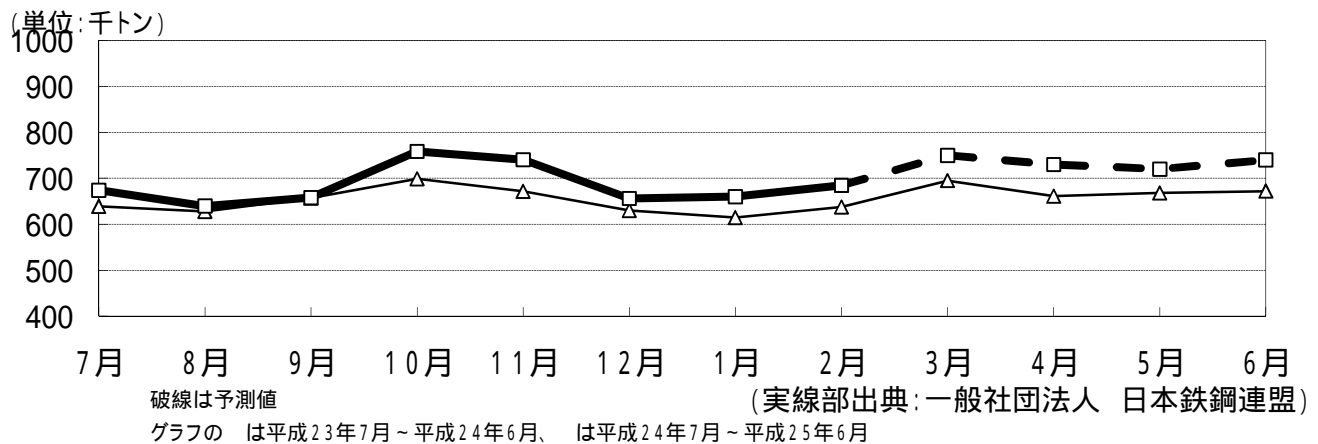
普通鋼鋼材の需要量推移



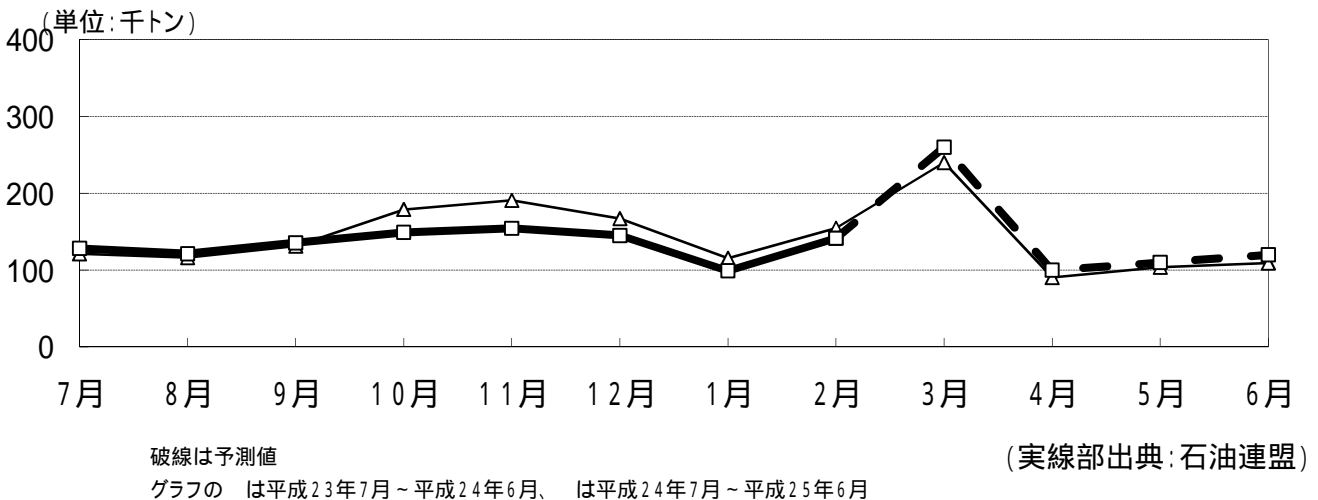
形鋼の需要量推移



小形棒鋼の需要量推移



アスファルトの需要量推移



< 主要建設資材の国内需要量実績の推移 >

参考資料

国土交通省 土地・建設産業局 建設市場整備課
平成25年4月30日 現在

		セメント (内 需 量)		生コンクリート (出 荷 量)		木材 (製材品出荷量)		普通鋼鋼材 (建設向け受注量)		形鋼 (建設向け受注量)		小形棒鋼 (建設向け出荷量)		アスファルト (建設向け等内需量)		
		千t	前年比(%)	千m3	前年比(%)	千m3	前年比(%)	千t	前年比(%)	千t	前年比(%)	千t	前年比(%)	千t	前年比(%)	
9	平成	9年度	76,573	7.1	167,292	7.2	21,103	13.5	28,642	6.6	7,303	10.0	11,373	3.9	4,117	3.5
		10年度	70,719	7.6	153,308	8.4	18,924	10.3	25,715	10.2	6,399	12.4	10,555	7.2	3,777	8.3
		11年度	71,515	1.1	151,167	1.4	18,396	2.8	26,863	4.5	6,704	4.8	10,724	1.6	3,823	1.2
		12年度	71,435	0.1	149,483	1.1	17,282	6.1	28,024	4.3	6,896	2.9	11,001	2.6	3,804	0.5
		13年度	67,811	5.1	139,588	6.6	15,196	12.1	26,003	7.2	6,010	12.8	10,695	2.8	3,580	5.9
		14年度	63,514	6.3	131,413	5.9	14,271	6.1	25,829	0.7	5,614	6.6	10,700	0.0	3,343	6.6
		15年度	59,687	6.0	123,735	5.8	14,042	1.6	25,177	2.5	5,704	1.6	9,827	8.2	3,229	3.4
		16年度	57,569	3.5	118,982	3.8	13,446	4.2	25,066	0.4	5,623	1.4	9,725	1.0	3,014	6.7
		17年度	59,089	2.6	121,549	2.2	13,161	2.1	24,703	1.4	5,659	0.7	10,089	3.7	2,478	17.8
		18年度	58,985	0.2	121,903	0.3	12,791	2.8	25,781	4.4	5,926	4.7	10,991	8.9	2,401	3.1
		19年度	55,506	5.9	111,881	8.2	11,912	6.9	24,984	3.1	5,616	5.2	10,508	4.4	2,323	3.2
		20年度	50,087	9.8	101,009	9.7	10,809	9.3	21,240	15.0	4,738	15.6	8,722	17.0	1,882	19.0
	21年度	42,732	14.7	86,030	14.8	9,282	14.1	17,384	18.2	3,696	22.0	7,360	15.6	2,302	22.3	
	22年度	41,614	2.6	85,278	0.9	9,498	2.3	18,473	6.3	3,791	2.6	7,450	1.2	1,796	22.0	
	23年度	42,650	2.5	87,964	3.1	9,217	3.0	19,243	4.2	3,973	4.8	7,759	4.2	1,739	3.1	
	24年度	40,704	4.5	84,101	4.7	8,579	1.3	18,710	7.7	3,904	9.7	7,473	5.8	1,378	8.0	
	平成二十三年度	4月	3,246	2.0	6,729	4.5	756	1.5	1,681	6.5	372	12.4	656	4.5	101	10.6
		5月	2,912	2.6	5,921	1.7	717	4.2	1,540	2.3	355	31.5	600	4.3	100	10.6
		6月	3,513	2.6	7,195	3.8	747	0.8	1,464	0.3	304	4.4	632	1.1	121	15.6
		7月	3,514	1.2	7,312	4.4	795	2.5	1,432	3.0	267	0.7	639	4.6	121	1.7
		8月	3,389	6.8	7,159	9.5	760	3.7	1,469	7.8	283	8.8	628	10.9	116	11.6
		9月	3,582	0.2	7,410	1.1	821	2.4	1,609	7.2	328	4.8	657	4.9	131	3.7
		10月	3,886	1.8	8,069	2.5	830	3.3	1,604	10.9	316	12.5	699	8.1	179	8.9
		11月	4,019	0.9	8,310	1.0	839	4.2	1,606	1.2	311	6.6	672	2.2	191	4.0
12月		4,084	2.3	8,463	0.5	785	4.3	1,680	2.1	342	3.1	630	3.6	167	8.5	
平成24年		1月	3,180	3.3	6,390	2.9	711	1.1	1,590	1.6	329	1.2	615	1.7	116	12.4
2月		3,608	4.4	7,394	3.3	711	3.8	1,692	5.4	353	4.4	638	6.5	155	12.0	
3月		3,717	9.6	7,613	9.3	745	0.1	1,876	8.2	413	5.4	695	6.6	240	6.3	
平成二十四年度	4月	3,298	1.6	6,858	1.9	762	0.8	1,716	2.1	396	6.5	661	0.8	90	10.6	
	5月	3,470	19.2	7,151	20.8	761	6.1	1,620	5.2	362	2.0	668	11.3	104	3.4	
	6月	3,645	3.7	7,417	3.1	787	5.4	1,531	4.6	324	6.6	672	6.3	109	9.9	
	7月	3,769	7.2	7,698	5.3	793	0.3	1,635	14.2	331	24.0	674	5.5	128	5.8	
	8月	3,452	1.9	7,200	0.6	739	2.8	1,664	13.3	342	20.8	640	1.9	121	4.4	
	9月	3,707	3.5	7,758	4.7	781	4.9	1,690	5.0	346	5.5	658	0.2	136	3.3	
	10月	4,211	8.4	8,778	8.8	843	1.6	1,748	9.0	365	15.5	759	8.6	149	16.7	
	11月	4,178	4.0	8,605	3.6	850	1.3	1,777	10.6	350	12.5	740	10.3	155	19.0	
	12月	4,058	0.6	8,449	0.2	786	0.1	1,685	0.3	363	6.1	656	4.2	145	13.2	
	平成25年	1月	3,258	2.5	6,616	3.5	722	1.5	1,800	13.2	361	9.7	660	7.4	99	14.1
	2月	3,657	1.4	7,569	2.4	755	6.2	1,844	9.0	364	3.1	685	7.4	142	8.6	
	3月															

(注1) 各資材の需要量は四捨五入して算出しているため、各月の合計と年度計とは一致しない。

(注2) 前年比欄の はマイナス。

(注3) イタリック体は速報値。

(注4) 平成23年2～6月の木材の需要量は、東日本大震災の影響によりとりまとめが行えない岩手県、宮城県及び福島県分を含まない数値であり、「前年比」は、上記3県分を除いた数値を用いて算出している。

(出 所) ・セメント... (社)セメント協会(月別セメント販売実績)

・生コンクリート... 全国生コンクリート工業組合連合会・協同組合連合会
(全国生コンクリート出荷実績(月次))

・木材... 農林水産省(製材統計)

・普通鋼鋼材、形鋼、小形棒鋼... (一社)日本鉄鋼連盟(鉄鋼統計月報)

・アスファルト... 石油連盟(石油アスファルト統計月報)