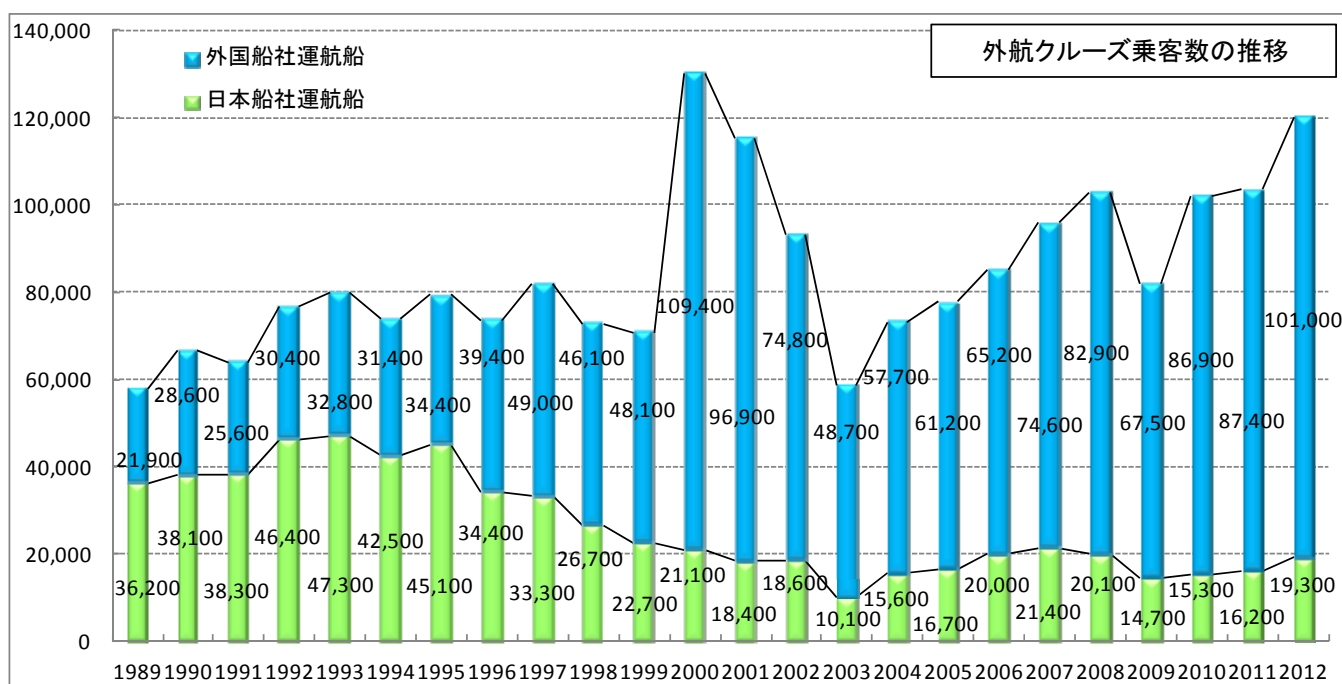


●図表 1 外航・国内クルーズ乗客数の推移

年	外航クルーズ				国内クルーズ				合計	
	日本船社運航船	外国船社運航船	小計	対前年比	外航クルーズ船	内航フェリー	小計	対前年比	合計	対前年比
1989	36,200	21,900	58,100	32.6%	95,700	—	95,700	6.5%	153,800	15.0%
1990	38,100	28,600	66,700	14.8%	108,200	—	108,200	13.1%	174,900	13.7%
1991	38,300	25,600	63,900	-4.2%	102,200	—	102,200	-5.5%	166,100	-5.0%
1992	46,400	30,400	76,800	20.2%	120,300	—	120,300	17.7%	197,100	18.7%
1993	47,300	32,800	80,100	4.3%	134,100	—	134,100	11.5%	214,200	8.7%
1994	42,500	31,400	73,900	-7.7%	134,200	—	134,200	0.1%	208,100	-2.8%
1995	45,100	34,400	79,500	7.6%	145,500	—	145,500	8.4%	225,000	8.1%
1996	34,400	39,400	73,800	-7.2%	119,900	—	119,900	-17.6%	193,700	-13.9%
1997	33,300	49,000	82,300	11.5%	95,400	7,900	103,300	-13.8%	185,600	-4.2%
1998	26,700	46,100	72,800	-11.5%	97,700	5,200	102,900	-0.4%	175,700	-5.3%
1999	22,700	48,100	70,800	-2.7%	92,900	5,600	98,500	-4.3%	169,300	-3.6%
2000	21,100	109,400	130,500	84.3%	83,400	2,000	85,400	-13.3%	215,900	27.5%
2001	18,400	96,900	115,300	-11.6%	81,600	3,200	84,800	-0.7%	200,100	-7.3%
2002	18,600	74,800	93,400	-19.0%	73,000	2,300	75,300	-11.2%	168,700	-15.7%
2003	10,100	48,700	58,800	-37.0%	77,800	3,400	81,200	7.8%	140,000	-17.0%
2004	15,600	57,700	73,300	24.7%	82,900	3,800	86,700	6.8%	160,000	14.3%
2005	16,700	61,200	77,900	6.3%	73,900	4,400	78,300	-9.7%	156,200	-2.4%
2006	20,000	65,200	85,200	9.4%	85,000	6,500	91,500	16.9%	176,700	13.1%
2007	21,400	74,600	96,000	12.7%	85,000	2,600	87,600	-4.3%	183,600	3.9%
2008	20,100	82,900	103,000	7.3%	83,700	3,000	86,700	-1.0%	189,700	3.3%
2009	14,700	67,500	82,200	-20.2%	82,900	1,900	84,800	-2.2%	167,000	-12.0%
2010	15,300	86,900	102,200	24.3%	84,500	1,700	86,200	1.7%	188,400	12.8%
2011	16,200	87,400	103,600	1.4%	80,500	2,400	82,900	-3.8%	186,500	-1.0%
2012	19,300	101,000	120,300	16.1%	93,600	2,800	96,400	16.3%	216,700	16.2%

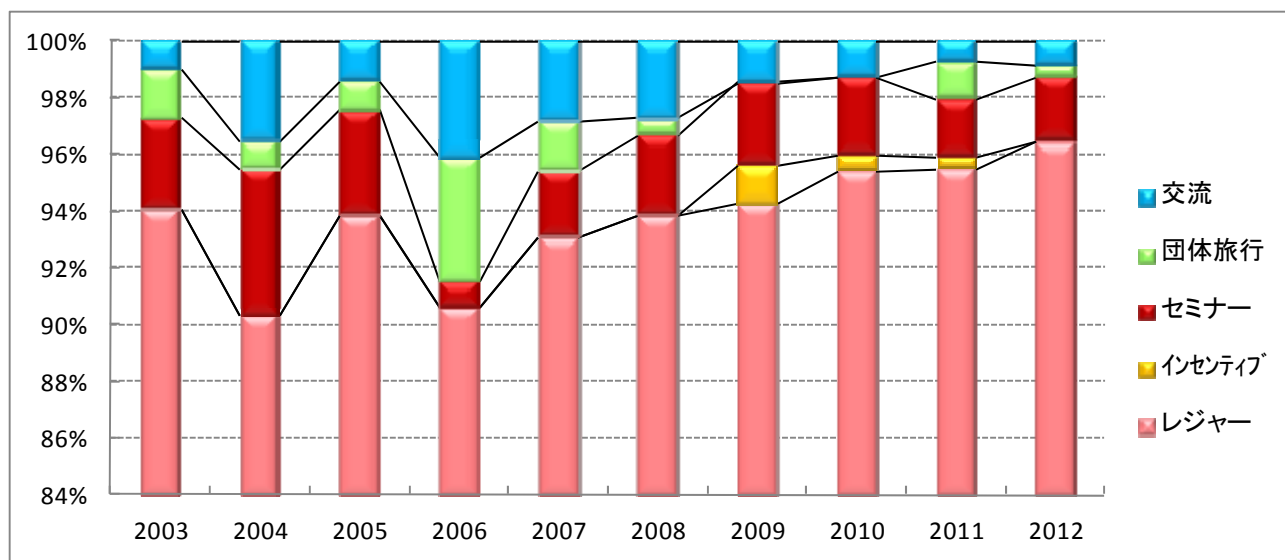
この2箇所の数値の合計が日本籍クルーズ船の乗客数



国土交通省海事局外航課調べ（以下同じ）

- (注) 1. 日本発着クルーズの他、フライ&クルーズを含む。
 2. 端数処理のため合計値が合わない場合がある（以下同じ。）
 3. 外航クルーズ…乗船地、下船地及び寄港地のいずれかに海外が含まれるもの。
 国内クルーズ…乗船地、下船地及び寄港地の全てが日本国内であるもの。

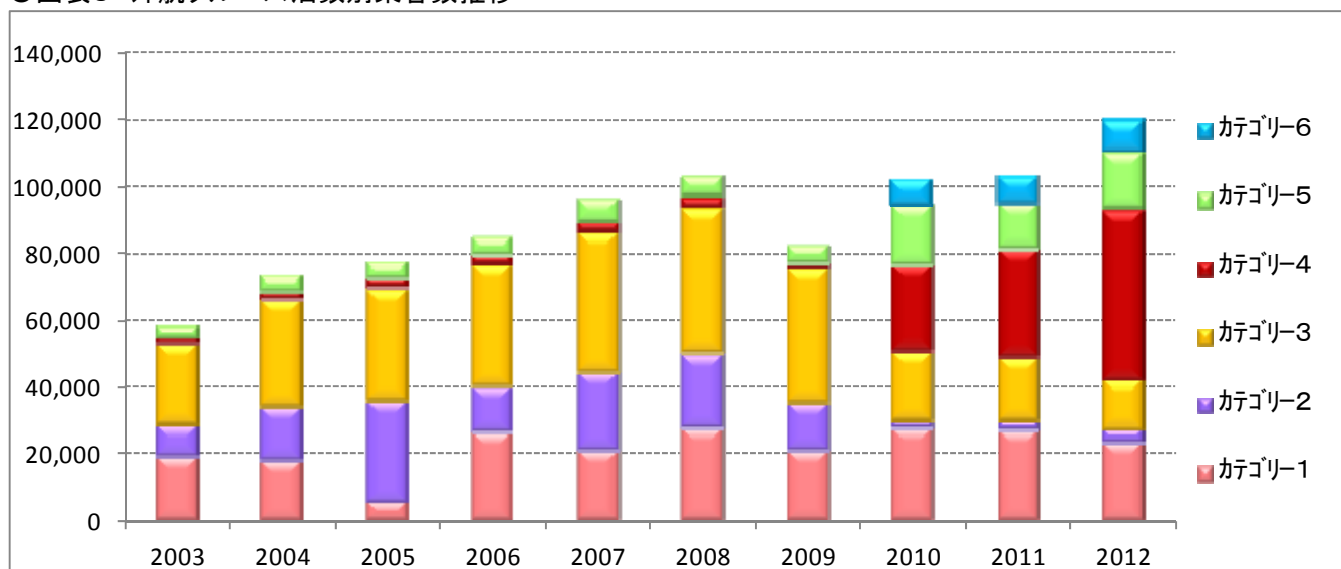
● 図表2 外航クルーズ目的別シェア推移



目的	2010年	(シェア)	2011年	(シェア)	2012年	(シェア)
レジャー	97,400	95.4%	98,800	95.5%	116,100	96.5%
(うち日本船社)	10,600	10.4%	11,500	11.1%	15,100	12.6%
インセンティブ	600	0.6%	500	0.5%	0	0.0%
セミナー	2,800	2.7%	2,100	2.0%	2,700	2.2%
団体旅行	0	0.0%	1,400	1.4%	500	0.4%
交流	1,300	1.3%	700	0.7%	1,000	0.8%
計	102,100	100.0%	103,500	100.0%	120,300	100.0%

- (注) 1. 外国船社運航船利用者は便宜的に全てレジャー目的と見なしている。
 2. インセンティブとは、企業が販売促進のため販売店、従業員等を対象に行う招待又は格安旅行をいう。
 3. 交流とは、墓参、姉妹港・姉妹都市間の交流を主な目的として行うもので、官公庁・市民団体等が主催する友好の船、青年の船によるものをいう。

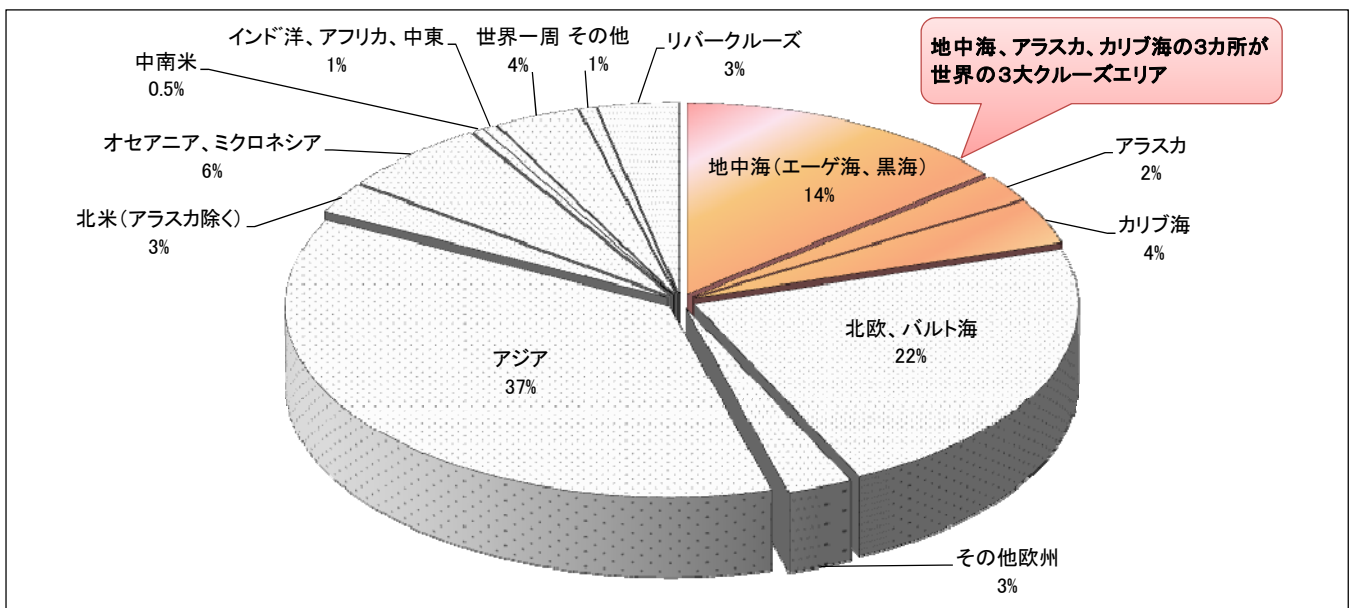
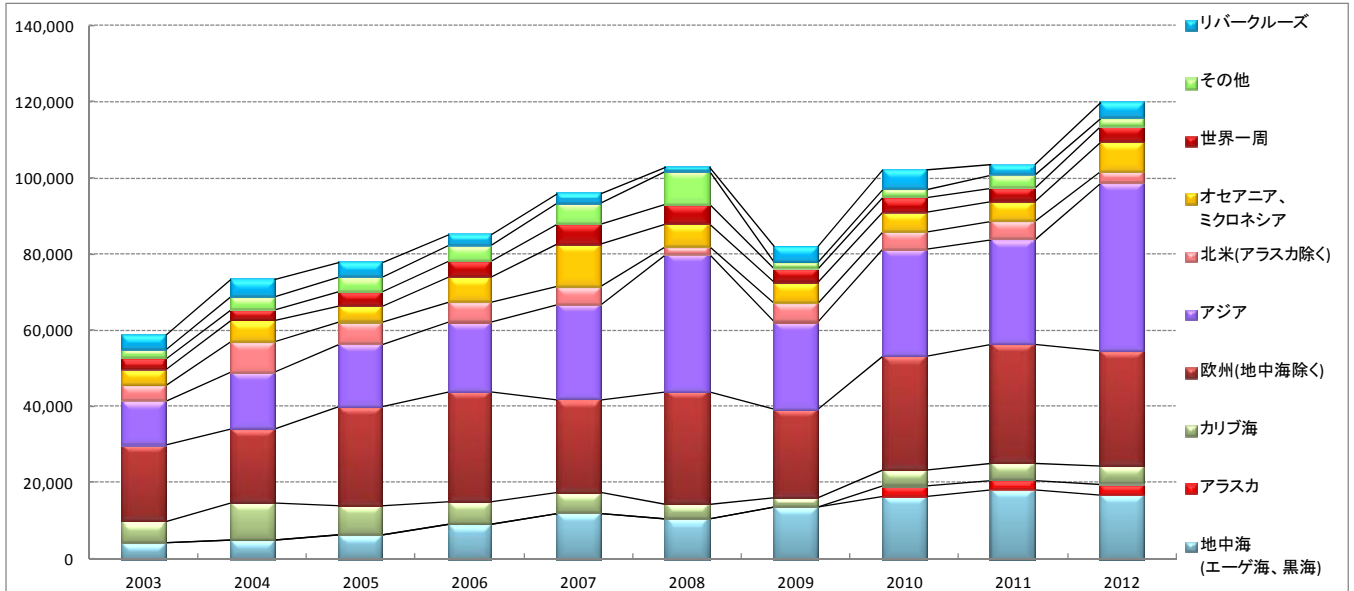
●図表3 外航クルーズ泊数別乗客数推移



泊数	2010年	(シェア)	2011年	(シェア)	2012年	(シェア)
カテゴリー1 (1泊)	27,400	26.8%	26,900	26.0%	23,500	19.5%
カテゴリー2 (2泊)	2,300	2.3%	3,000	2.9%	3,800	3.2%
カテゴリー3 (3～4泊)	20,900	20.5%	19,300	18.6%	15,200	12.6%
カテゴリー4 (5～7泊)	26,000	25.4%	32,200	31.1%	51,000	42.4%
カテゴリー5 (8～13泊)	18,100	17.7%	13,600	13.1%	16,900	14.0%
カテゴリー6 (14泊～)	7,500	7.3%	8,500	8.2%	9,900	8.2%
乗客計	102,200	100.0%	103,500	100.0%	120,300	100.0%
人・泊計	882,595		854,883		1,119,463	
平均泊数	8.6泊		8.3泊		9.3泊	

(注) 人・泊数は各クルーズ客数と泊数との積である。

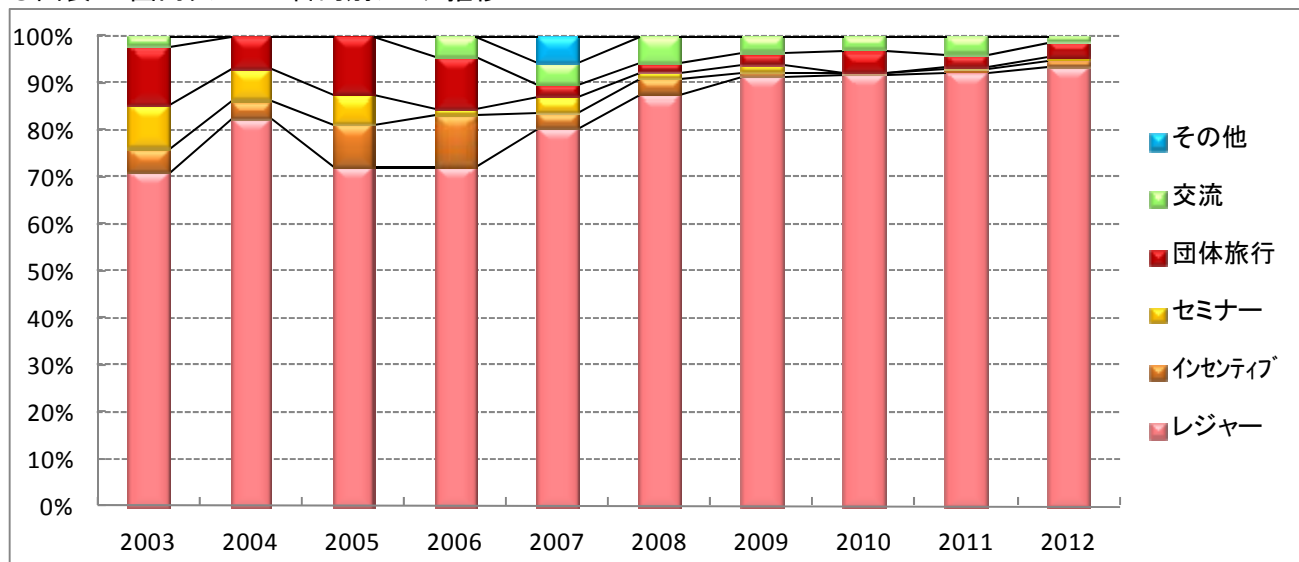
● 図表4 外航クルーズエリア別乗客数及び海域別シェア



(単位：人)

エリア	2010年				2011年				2012年			
	日本船社運航船	外国船社運航船	合計	シェア	日本船社運航船	外国船社運航船	合計	シェア	日本船社運航船	外国船社運航船	合計	シェア
地中海(エーゲ海、黒海) (うち2泊以下)	0	16,400	16,400	16.0%	0	18,400	18,400	17.8%	0	17,000	17,000	14.2%
アラスカ	0	2,800	2,800	2.7%	0	2,300	2,300	2.2%	0	2,800	2,800	2.3%
カリブ海	0	4,200	4,200	4.1%	0	4,600	4,600	4.4%	0	4,600	4,600	3.8%
北欧、バルト海 (うち2泊以下)	0	28,100	28,100	27.5%	0	30,000	30,000	29.0%	0	27,100	27,100	22.6%
その他欧州	0	24,900	24,900	24.3%	0	13,700	13,700	13.2%	0	11,100	11,100	9.3%
アジア (うち極東ロシア)	11,800	16,400	28,200	27.6%	13,400	14,100	27,500	26.6%	15,600	28,500	44,100	36.8%
北米(アラスカ除く)	2,200	0	2,200	2.2%	800	0	800	0.8%	1,600	100	1,700	1.4%
中南米(グアテマラ以南)	400	4,200	4,600	4.5%	0	4,800	4,800	4.6%	0	3,100	3,100	2.6%
オセアニア、ミクロネシア	0	800	800	0.8%	0	700	700	0.7%	0	600	600	0.5%
インド洋、アフリカ、中東	1,900	3,200	5,100	5.0%	1,500	3,700	5,200	5.0%	2,800	4,700	7,500	6.3%
世界一周	300	300	600	0.6%	0	600	600	0.6%	300	400	700	0.6%
その他 (うち極地)	900	2,700	3,600	3.5%	1,000	2,500	3,500	3.4%	600	3,700	4,300	3.6%
リバークルーズ (うちアジア)	0	800	800	0.8%	300	1,700	2,000	1.9%	0	800	800	0.7%
リバークルーズ (うちナイル川・ナセル湖)	0	600	600	0.6%	0	900	900	0.9%	0	200	200	0.2%
リバークルーズ (うちヨーロッパ、ロシア)	0	5,300	5,300	5.2%	0	2,700	2,700	2.6%	0	4,100	4,100	3.4%
計	15,300	87,000	102,300	100.0%	16,200	87,300	103,500	100.0%	19,300	100,700	120,000	100.0%

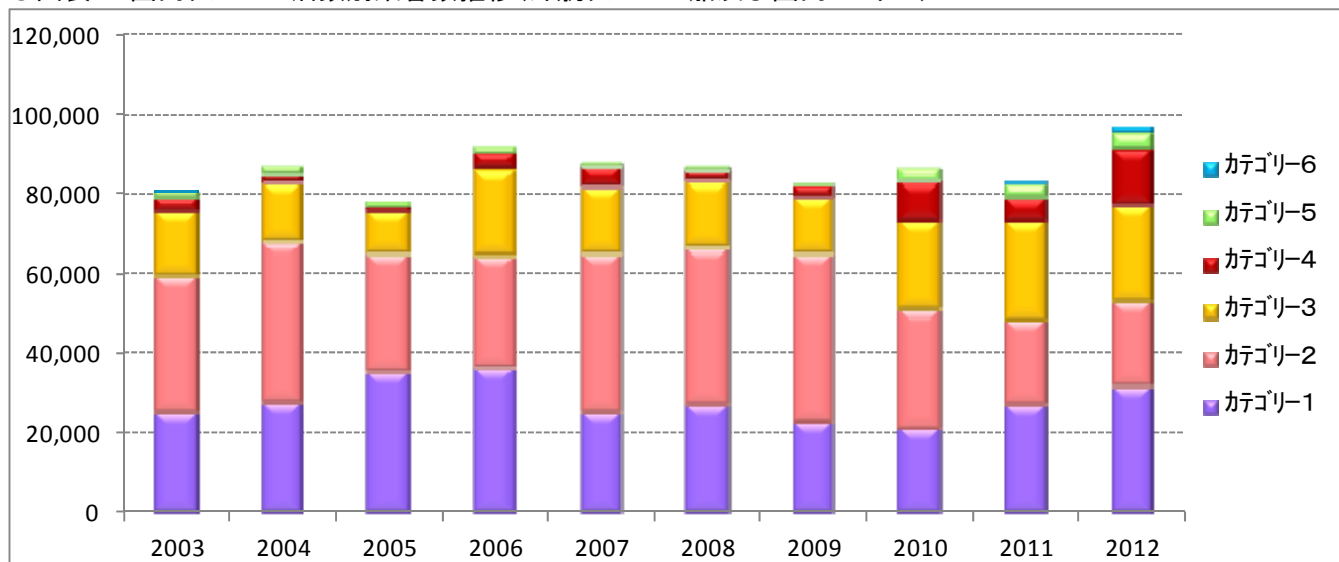
●図表5 国内クルーズ目的別シェア推移



目的	2010年	(シェア)	2011年	(シェア)	2012年	(シェア)
レジャー (うちワンナイト)	79,300	92.0%	76,700	92.5%	90,300	93.8%
インセンティブ	300	0.3%	400	0.5%	1,200	1.2%
セミナー	0	0.0%	400	0.5%	500	0.5%
団体旅行	4,000	4.6%	2,300	2.8%	3,200	3.3%
交流	2,600	3.0%	3,100	3.7%	1,100	1.1%
その他	0	0.0%	0	0.0%	0	0.0%
計	86,200	100.0%	82,900	100.0%	96,300	100.0%

(注) 日本船社運航の外航クルーズ船及び内航フェリーによる国内クルーズが対象である。

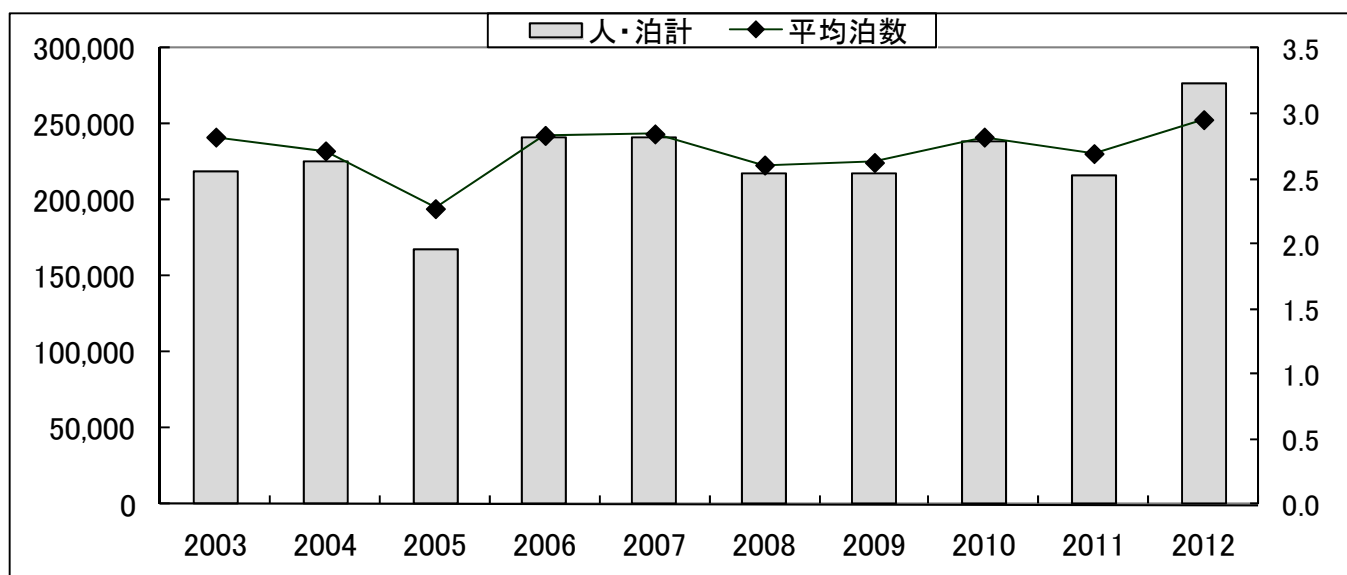
●図表6 国内クルーズ泊数別乗客数推移(外航クルーズ船及び国内フェリー)



泊数	2010年	(シェア)	2011年	(シェア)	2012年	(シェア)
カテゴリー1 (1泊)	21,100	24.5%	27,000	32.5%	31,400	32.6%
カテゴリー2 (2泊)	29,700	34.5%	21,600	26.0%	21,300	22.1%
カテゴリー3 (3～4泊)	22,700	26.3%	24,600	29.6%	24,800	25.7%
カテゴリー4 (5～7泊)	9,500	11.0%	5,800	7.0%	13,600	14.1%
カテゴリー5 (8～10泊)	3,200	3.7%	3,800	4.6%	4,500	4.7%
カテゴリー6 (11泊～)	0	0.0%	200	0.2%	800	0.8%
乗客計	86,200	100.0%	83,000	100.0%	96,400	100.0%
人・泊計	243,300		221,600		282,000	
平均泊数	2.8泊		2.7泊		2.9泊	

(注) 人・泊数は各クルーズ客数と泊数との積である。

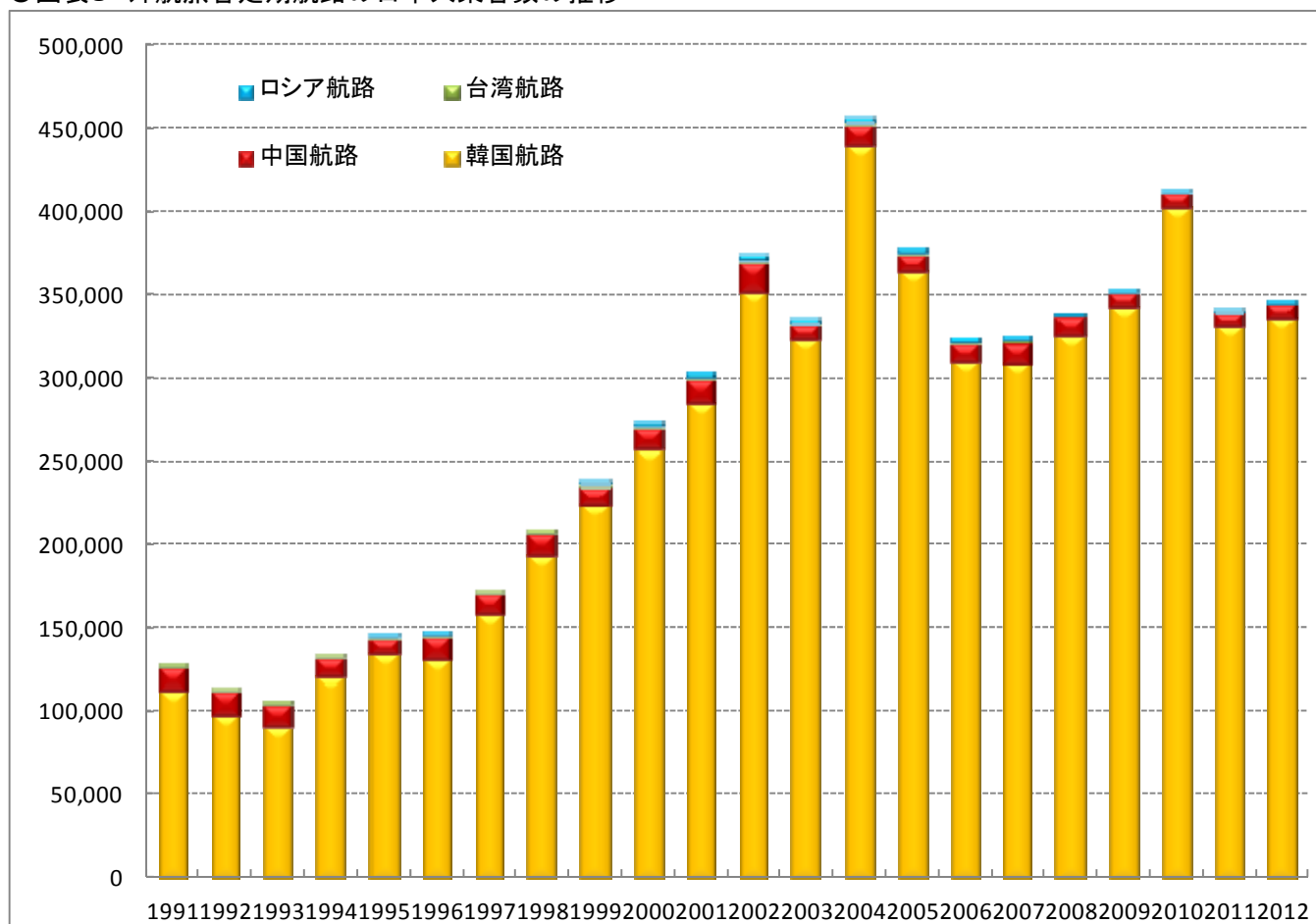
●図表7 国内クルーズ人泊数の推移(外航クルーズ船のみ)



	2003年	2004年	2005年	2006年	2007年	2008年	2009年	2010年	2011年	2012年
乗客計	77,800	82,900	73,900	85,000	85,000	83,700	82,900	84,500	80,500	93,600
人・泊計	219,600	225,200	168,000	241,000	242,000	218,300	217,800	238,500	217,000	276,700
平均泊数	2.8	2.7	2.3	2.8	2.8	2.6	2.6	2.8	2.7	3.0

(注) 人・泊数は各クルーズ客数と泊数との積である。

●図表8 外航旅客定期航路の日本人乗客数の推移



(単位：人)

年	韓国航路	中国航路	台湾航路	ロシア航路	合計	対前年比	外国人を含む利用者数	
1991	112,500	14,000	1,400	-	127,900	-	-	
1992	98,200	14,400	1,300	-	113,900	-10.9%	278,000	-
1993	91,300	12,900	1,400	-	105,600	-7.3%	217,000	-21.9%
1994	120,900	11,100	1,300	-	133,300	26.2%	268,000	23.5%
1995	134,100	9,600	500	600	144,800	8.6%	264,000	-1.5%
1996	130,400	14,200	600	1,600	146,800	1.4%	303,000	14.8%
1997	158,700	12,400	1,300	-	172,400	17.4%	338,000	11.6%
1998	193,400	13,400	1,600	-	208,400	20.9%	320,000	-5.3%
1999	224,200	11,000	1,700	1,800	238,700	14.5%	431,000	34.7%
2000	257,700	12,200	1,000	2,200	273,100	14.4%	547,000	26.9%
2001	285,100	14,300	1,000	3,100	303,500	11.1%	595,000	8.8%
2002	352,700	18,300	800	2,900	374,700	23.5%	790,000	32.8%
2003	323,500	9,000	600	2,900	336,000	-10.3%	832,000	5.3%
2004	440,000	13,100	800	2,800	456,700	35.9%	1,028,000	23.6%
2005	365,000	10,300	700	3,000	379,000	-17.0%	1,039,000	1.1%
2006	309,500	11,500	800	2,500	324,300	-14.4%	1,158,000	11.5%
2007	308,500	13,200	1,600	2,000	325,300	0.3%	1,387,000	19.8%
2008	326,000	11,800	-	1,600	339,400	4.3%	1,440,000	3.8%
2009	343,000	9,200	-	1,500	353,700	4.2%	853,000	-40.8%
2010	402,100	9,600	-	1,100	412,800	16.7%	1,219,000	42.9%
2011	331,500	8,400	-	1,800	341,700	-17.2%	985,000	-19.2%
2012	336,100	9,200	-	1,700	347,000	1.6%	1,230,000	24.9%