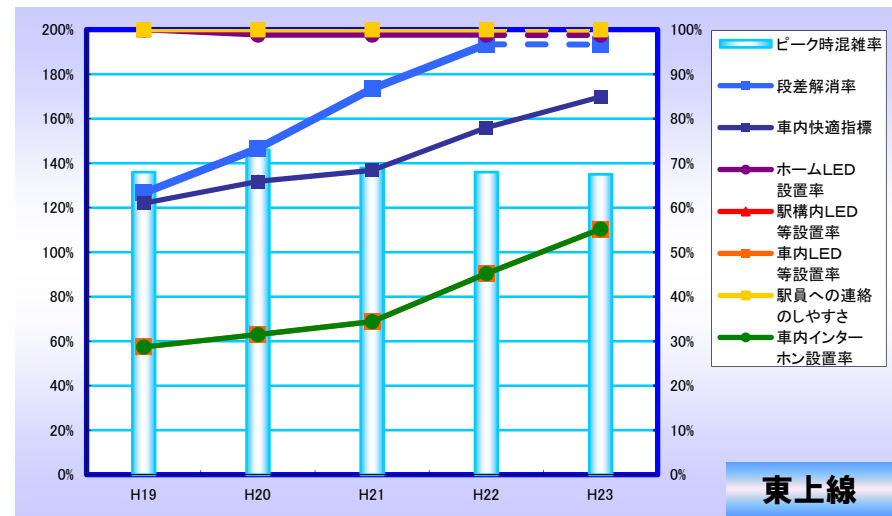
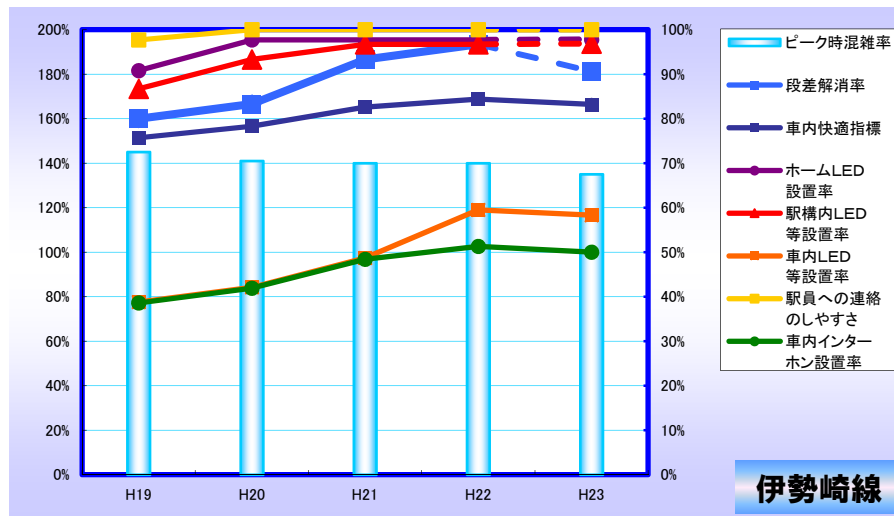


快適性・安心性評価指標計測結果一覧(首都圏)

東武鉄道

指標項目	やさしく利用できる		気持ちよく利用できる	分かりやすく利用できる			安心して利用できる		
	ピーク時混雑率	段差解消率	車内快適指標	ホームLED設置率	駅構内LED等設置率	車内LED等設置率	駅員への連絡のしやすさ	車内インターホン設置率	
伊勢崎線	区間	小菅→北千住	浅草～鷲宮(車内快適指標、車内LED等設置率、車内インターホン設置率については全線)						
	H19	145%	80.0%	75.7%	90.8%	86.7%	38.8%	97.7%	38.6%
	H20	141%	83.3%	78.3%	97.7%	93.3%	42.1%	100.0%	41.9%
	H21	140%	93.3%	82.6%	97.7%	96.7%	48.7%	100.0%	48.4%
	H22	140%	96.7%	84.4%	97.7%	96.7%	59.5%	100.0%	51.3%
	H23	135%	90.6%	83.2%	97.8%	96.9%	58.3%	100.0%	50.0%
東上線	区間	北池袋→池袋	池袋～森林公園(車内快適指標、車内LED等設置率、車内インターホン設置率については全線)						
	H19	136%	63.3%	61.0%	100.0%	100.0%	28.7%	100.0%	28.7%
	H20	146%	73.3%	65.9%	98.8%	100.0%	31.5%	100.0%	31.5%
	H21	138%	86.7%	68.4%	98.8%	100.0%	34.4%	100.0%	34.4%
	H22	136%	96.7%	78.0%	98.8%	100.0%	45.2%	100.0%	45.2%
	H23	135%	96.7%	84.9%	98.8%	100.0%	55.2%	100.0%	55.2%

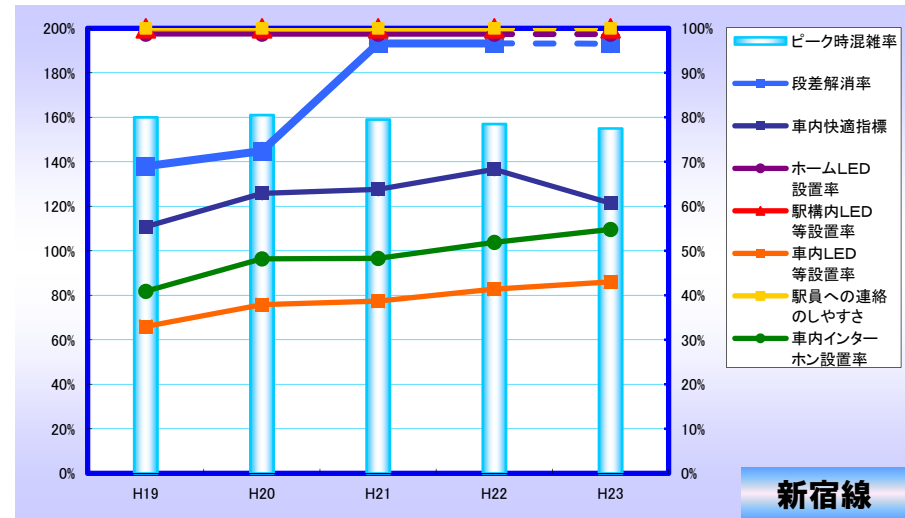
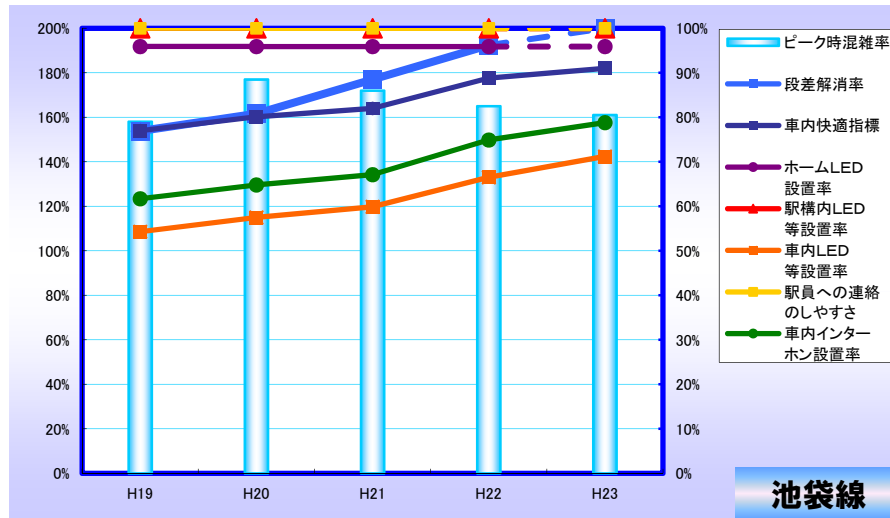


<東武鉄道からのコメント>

弊社は、お客様が快適にかつ安心して鉄道をご利用できるよう積極的に各種整備を図っております。
 駅については、発車案内表示器の設置や非常停止ボタンの増設のほか、トイレ・券売機周辺・案内掲示器のリニューアルおよびバリアフリー法の基本方針の整備目標に沿ってバリアフリー化等を鋭意進めております。
 また、車両についても、指標項目の条件を満たした「人と環境にやさしい、省エネタイプの次世代型車両」の新造に意欲的に取り組んでおります。

西武鉄道

指標項目	区分	やさしく利用できる		気持ちよく利用できる	分かりやすく利用できる			安心して利用できる	
		ピーク時混雑率	段差解消率	車内快適指標	ホームLED設置率	駅構内LED等設置率	車内LED等設置率	駅員への連絡のしやすさ	車内インターホン設置率
池袋線	区分	椎名町→池袋		池袋～飯能(車内快適指標、車内LED等設置率、車内インターホン設置率については全線)					
	H19	158%	76.9%	77.0%	95.9%	100.0%	54.3%	100.0%	61.7%
	H20	177%	80.8%	80.1%	95.9%	100.0%	57.5%	100.0%	64.8%
	H21	172%	88.5%	82.0%	95.9%	100.0%	59.9%	100.0%	67.1%
	H22	165%	96.2%	88.8%	95.9%	100.0%	66.5%	100.0%	74.9%
	H23	161%	100.0%	91.0%	95.9%	100.0%	71.2%	100.0%	78.8%
新宿線	区分	下落合→高田馬場		全線					
	H19	160%	69.0%	55.4%	98.7%	100.0%	33.0%	100.0%	40.9%
	H20	161%	72.4%	62.9%	98.7%	100.0%	37.9%	100.0%	48.2%
	H21	159%	96.6%	63.8%	98.7%	100.0%	38.7%	100.0%	48.3%
	H22	157%	96.6%	68.3%	98.7%	100.0%	41.4%	100.0%	51.9%
	H23	155%	96.6%	60.7%	98.7%	100.0%	43.0%	100.0%	54.8%

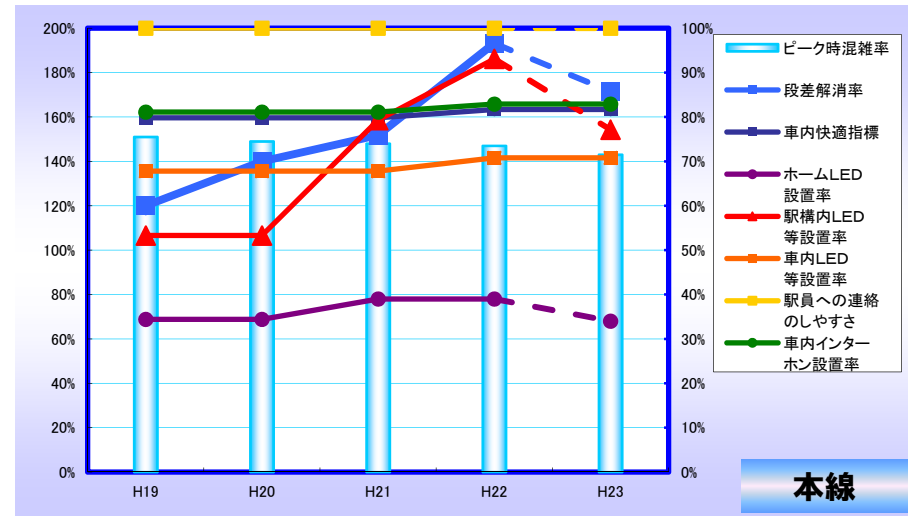
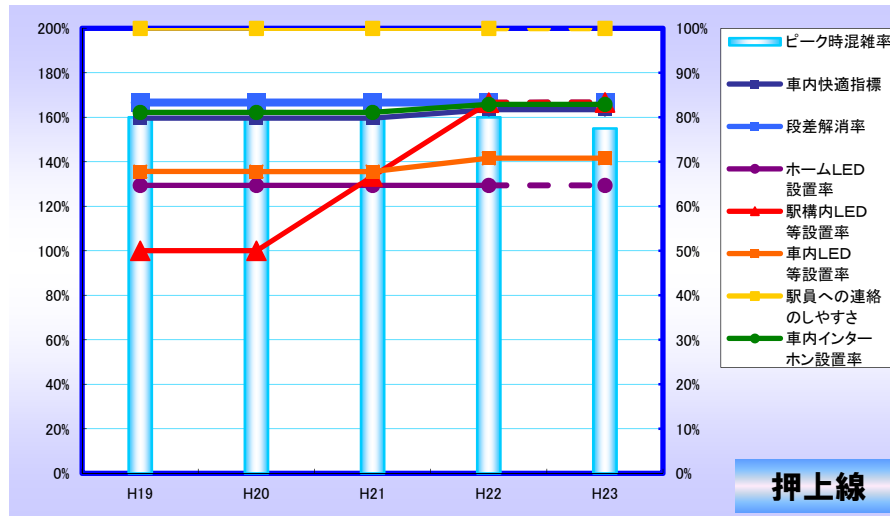


<西武鉄道からのコメント>

弊社は、「でかける人を、ほほえむ人へ」をスローガンとして、人にやさしい鉄道をめざし、駅施設や車両の整備に積極的に取り組んでおります。
 駅施設関係では、駅舎の建替え等によりエレベーター・エスカレーター・多機能トイレの整備をすすめております。
 車両関係では、新型車両30000系の導入や、既存の2000系車両のバリアフリー化改造を行いました。
 今後もすべてのお客さまに安心して快適にご利用いただけるよう、駅施設や鉄道車両の整備を進めて参ります。

京成電鉄

指標項目	やさしく利用できる		気持ちよく利用できる	分かりやすく利用できる			安心して利用できる		
	ピーク時混雑率	段差解消率	車内快適指標	ホームLED設置率	駅構内LED等設置率	車内LED等設置率	駅員への連絡のしやすさ	車内インターホン設置率	
押上線	区間	京成曳舟→押上		全線					
	H19	160%	83.3%	79.8%	64.7%	50.0%	67.8%	100.0%	81.1%
	H20	160%	83.3%	79.8%	64.7%	50.0%	67.8%	100.0%	81.1%
	H21	160%	83.3%	79.8%	64.7%	66.7%	67.8%	100.0%	81.1%
	H22	160%	83.3%	81.7%	64.7%	83.3%	70.8%	100.0%	82.9%
	H23	155%	83.3%	81.7%	64.7%	83.3%	70.8%	100.0%	82.9%
本線	区間	大神宮下→京成船橋	京成上野～京成佐倉(車内快適指標、車内LED等設置率、車内インターホン設置率については全線)						
	H19	151%	60.0%	79.8%	34.4%	53.3%	67.8%	100.0%	81.1%
	H20	149%	70.0%	79.8%	34.4%	53.3%	67.8%	100.0%	81.1%
	H21	148%	75.9%	79.8%	39.0%	79.3%	67.8%	100.0%	81.1%
	H22	147%	96.6%	81.7%	39.0%	93.1%	70.8%	100.0%	82.9%
	H23	143%	85.7%	81.7%	34.0%	77.1%	70.8%	100.0%	82.9%



<京成電鉄からのコメント>

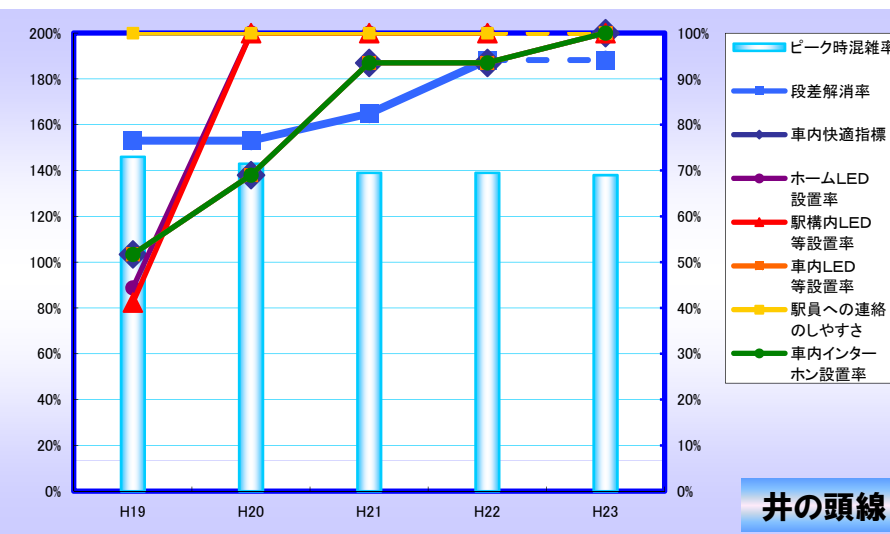
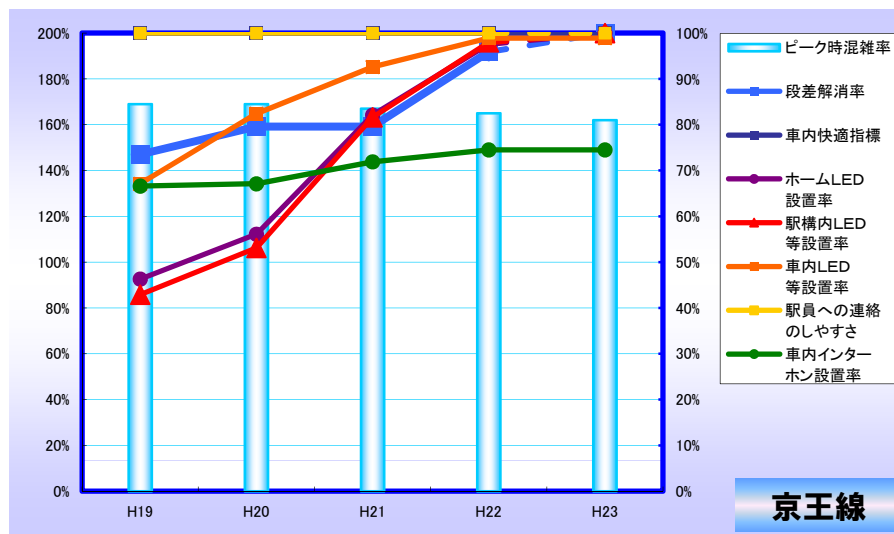
当社では、お客様から信頼され愛される企業を目指して、バリアフリー化の実施や車両の代替新造等を実施し、快適性・安心性の向上に取り組んでおります。H23年度は海神駅のバリアフリー化に着手したほか、非常通報ボタンを5駅に設置し、京成電鉄全駅への設置が完了しました。

駅については、フルカラー表示が可能な新型の行先案内表示器の設置や、トイレ・券売機周りのリニューアルを行っております。また、車両についても、バリアフリー対応の新造車両を継続的に導入しております。

今後もすべてのお客様に快適にご利用いただくため、駅や車両の整備を進めてまいります。

京王電鉄

指標項目	やさしく利用できる		気持ちよく利用できる	分かりやすく利用できる			安心して利用できる		
	ピーク時混雑率	段差解消率	車内快適指標	ホームLED設置率	駅構内LED等設置率	車内LED等設置率	駅員への連絡のしやすさ	車内インターホン設置率	
京王線 (井の頭線以外)	区間	下高井戸→明大前		全		線			
	H19	169%	73.5%	100.0%	46.3%	42.9%	67.1%	100.0%	66.6%
	H20	169%	79.6%	100.0%	56.1%	53.1%	82.4%	100.0%	67.1%
	H21	167%	79.6%	100.0%	82.1%	81.6%	92.6%	100.0%	71.9%
	H22	165%	95.9%	100.0%	97.6%	98.0%	98.9%	100.0%	74.5%
	H23	162%	100.0%	100.0%	100.0%	100.0%	98.9%	100.0%	74.5%
井の頭線	区間	神泉→渋谷		全		線			
	H19	146%	76.5%	51.7%	44.4%	41.2%	51.7%	100.0%	51.7%
	H20	143%	76.5%	69.0%	100.0%	100.0%	69.0%	100.0%	69.0%
	H21	139%	82.4%	93.5%	100.0%	100.0%	93.5%	100.0%	93.5%
	H22	139%	94.1%	93.5%	100.0%	100.0%	93.5%	100.0%	93.5%
	H23	138%	94.1%	100.0%	100.0%	100.0%	100.0%	100.0%	100.0%

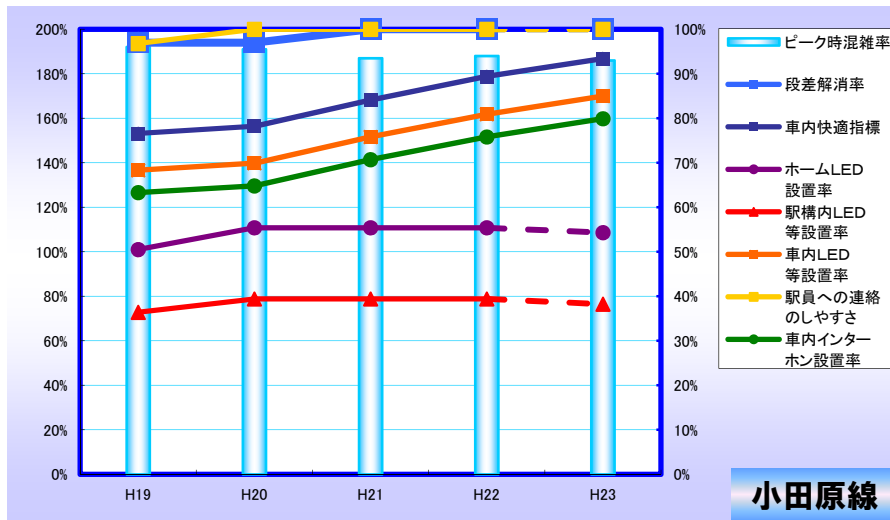


<京王電鉄からのコメント>

弊社では、すべてのお客さまに快適に安心してご利用いただける鉄道をめざし、駅施設および車両のバリアフリー化やサービス向上策に取り組んでおります。駅については、平成23年6月に段差解消を完了し、引き続きバリアフリー諸設備の充実を目指して整備を進めております。車両については、全編成バリアフリー化を目指し、平成24年10月に車いすスペース、車内電光表示板(車内LED等)、ドアチャイムの全編成への整備を完了し、引き続きバリアフリー化をすすめてまいります。

小田急電鉄

指標項目	やさしく利用できる		気持ちよく利用できる	分かりやすく利用できる			安心して利用できる		
	ピーク時混雑率	段差解消率	車内快適指標	ホームLED設置率	駅構内LED等設置率	車内LED等設置率	駅員への連絡のしやすさ	車内インターホン設置率	
小田原線	区間	世田谷代田→下北沢	新宿～本厚木(車内快適指標、車内LED等設置率、車内インターホン設置率については全線)						
	H19	192%	97.0%	76.6%	50.5%	36.4%	68.3%	96.8%	63.3%
	H20	191%	97.0%	78.2%	55.4%	39.4%	69.9%	100.0%	64.8%
	H21	187%	100.0%	84.1%	55.4%	39.4%	75.8%	100.0%	70.7%
	H22	188%	100.0%	89.4%	55.4%	39.4%	80.9%	100.0%	75.8%
	H23	186%	100.0%	93.4%	54.3%	38.2%	85.0%	100.0%	79.9%



＜小田急電鉄からのコメント＞

当社では、お客さまに安全、快適、便利にご利用いただく為、駅施設や鉄道車両のバリアフリー化など、各種施策を継続的に取り組んでおります。

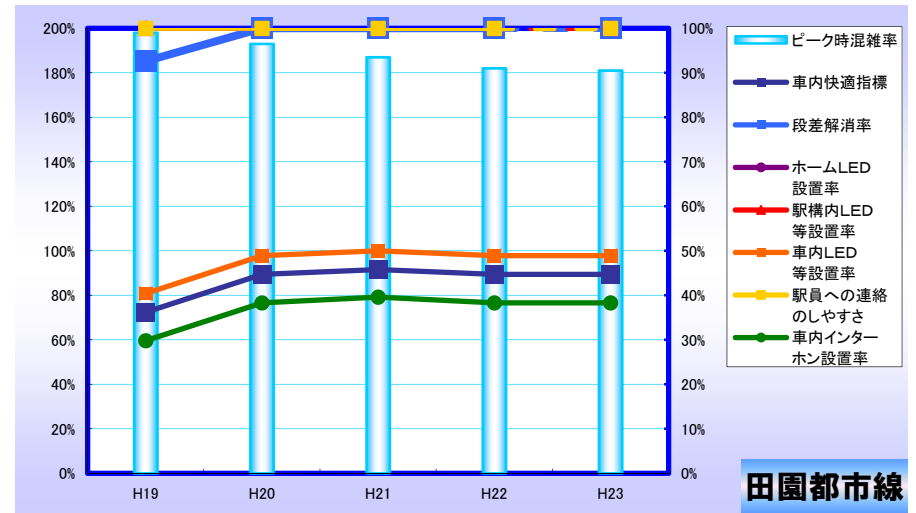
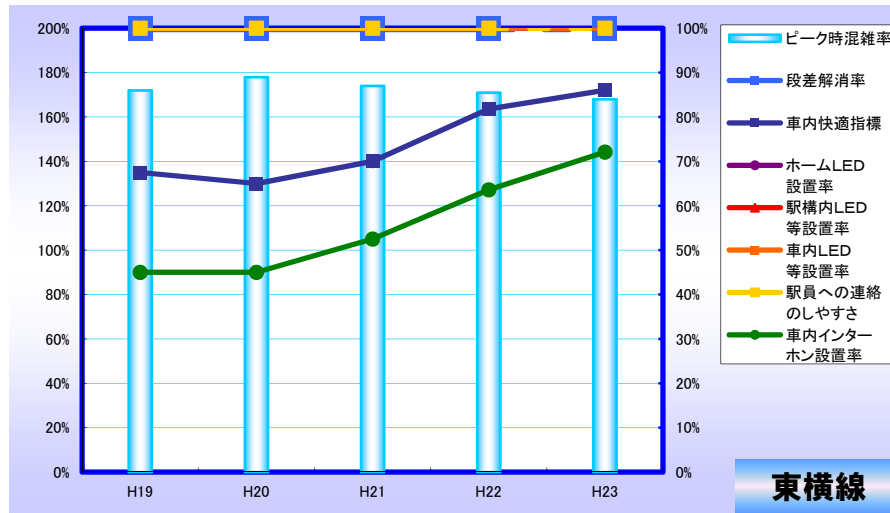
駅員への連絡のしやすさでは、すべてのホームに非常通報ボタンの設置を完了しております。また、ホームでの情報のわかりやすさでは、行先案内表示器(ホームLED)を、すべての駅に設置していく予定でおります。

車両につきましては、平成23年度に新造車両を22両導入した他、一部既存車両の大規模修繕を16両実施し、全自動制御機能を備えた冷房装置や、バリアフリーに配慮した車内表示器(車内LED)、インターホンの設置等、快適性の向上を積極的に図っております。

当社では、今後もお客様に安全で快適にご利用いただける鉄道を目指し努力してまいります。

東京急行電鉄

指標項目	やさしく利用できる		気持ちよく利用できる	分かりやすく利用できる			安心して利用できる	
	ピーク時混雑率	段差解消率	車内快適指標	ホームLED設置率	駅構内LED等設置率	車内LED等設置率	駅員への連絡のしやすさ	車内インターホン設置率
東横線	区間	祐天寺→中目黒		全線				
	H19	172%	100.0%	67.5%	100.0%	100.0%	100.0%	45.0%
	H20	178%	100.0%	65.0%	100.0%	100.0%	100.0%	45.0%
	H21	174%	100.0%	70.0%	100.0%	100.0%	100.0%	52.5%
	H22	171%	100.0%	81.8%	100.0%	100.0%	100.0%	63.6%
H23	168%	100.0%	86.0%	100.0%	100.0%	100.0%	72.1%	
田園都市線	区間	池尻大橋→渋谷		全線				
	H19	198%	92.6%	36.2%	100.0%	100.0%	40.4%	29.8%
	H20	193%	100.0%	44.7%	100.0%	100.0%	48.9%	38.3%
	H21	187%	100.0%	45.8%	100.0%	100.0%	50.0%	39.6%
	H22	182%	100.0%	44.7%	100.0%	100.0%	48.9%	38.3%
H23	181%	100.0%	44.7%	100.0%	100.0%	48.9%	38.3%	



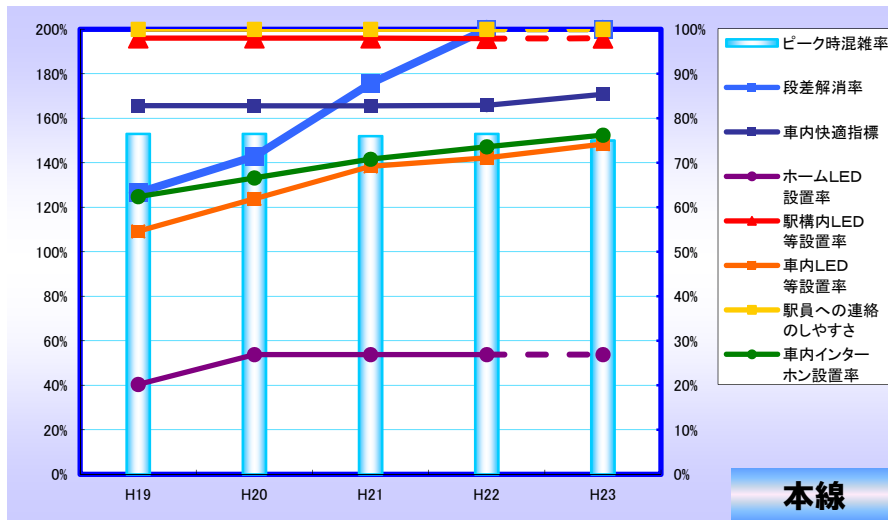
<東京急行電鉄からのコメント>

「すべてのお客さまにとって利用しやすい、そんな、あたたかい鉄道へ」をスローガンに掲げて、東急線の駅施設の改良や新造車両の導入などバリアフリー化を積極的に進めています。

全駅段差解消に向けて、最後の駅を平成25年度完成予定で工事をすすめております。車両につきましては、全自動制御機能を備えた冷暖房装置や車内表示器、非常通報ボタン(インターホン付)などを設置した新造車両を導入し、今後もお客さまに安全で快適にご利用いただけるよう努めてまいります。

京浜急行電鉄

指標項目	やさしく利用できる		気持ちよく利用できる	分かりやすく利用できる			安心して利用できる		
	ピーク時混雑率	段差解消率	車内快適指標	ホームLED設置率	駅構内LED等設置率	車内LED等設置率	駅員への連絡のしやすさ	車内インターホン設置率	
本線	区間	戸部→横浜	品川～浦賀(車内快適指標、車内LED等設置率、車内インターホン設置率については全線)						
	H19	153%	63.3%	82.8%	20.2%	98.0%	54.6%	100.0%	62.4%
	H20	153%	71.4%	82.8%	26.9%	98.0%	61.9%	100.0%	66.6%
	H21	152%	87.8%	82.8%	26.9%	98.0%	69.2%	100.0%	70.8%
	H22	153%	100.0%	82.9%	26.9%	97.9%	71.1%	100.0%	73.6%
	H23	150%	100.0%	85.4%	26.9%	98.0%	74.2%	100.0%	76.2%



<京浜急行電鉄からのコメント>

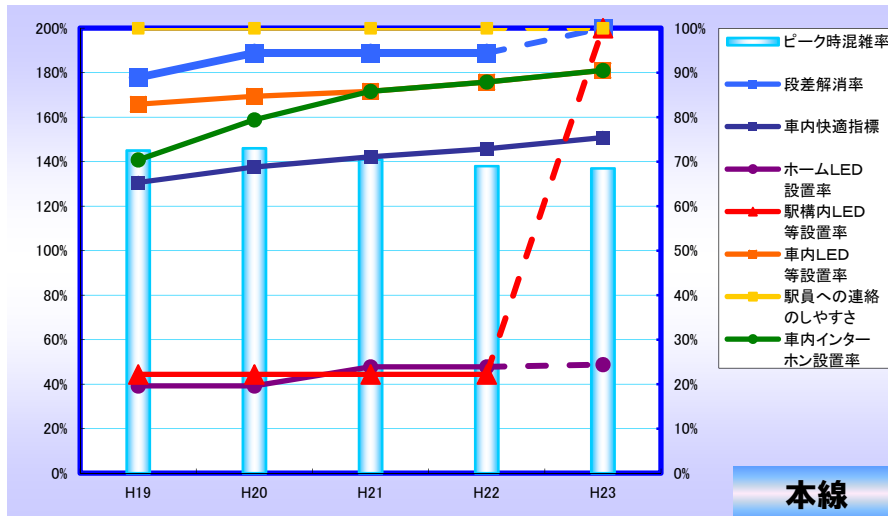
当社では、「人にやさしい駅施設」を目標とし、お客様に安全で快適にご利用いただけますよう、努めておりますが、高齢者、障害者等の移動等の円滑化の促進に関する法律が、平成23年3月31日付けて改正されましたので、引き続きエレベーターの設置などによる駅のバリアフリー化を進めてまいります。

車両につきましては、バリアフリー化に対応した「新1000形」を26両導入した他、既存車両についても更新・改造を行い、「車内での情報の分かりやすさ」および「車内での乗務員への連絡のしやすさ」などの安心性と快適性の向上を図りました。

今後も、すべてのお客様に安全で快適にご利用いただけますよう、各種設備の導入を積極的に進めてまいりますので、よろしくお願いいたします。

相模鉄道

指標項目	やさしく利用できる		気持ちよく利用できる	分かりやすく利用できる			安心して利用できる		
	ピーク時混雑率	段差解消率	車内快適指標	ホームLED設置率	駅構内LED等設置率	車内LED等設置率	駅員への連絡のしやすさ	車内インターホン設置率	
本線	区間	西横浜→平沼橋		全線					
	H19	145%	88.9%	65.3%	19.6%	22.2%	82.9%	100.0%	70.4%
	H20	146%	94.4%	68.8%	19.6%	22.2%	84.7%	100.0%	79.4%
	H21	141%	94.4%	71.1%	23.9%	22.2%	85.8%	100.0%	85.8%
	H22	138%	94.4%	72.9%	23.9%	22.2%	87.9%	100.0%	87.9%
	H23	137%	100.0%	75.4%	24.4%	100.0%	90.5%	100.0%	90.5%



<相模鉄道からのコメント>

当社では、お客さまに安全、快適にご利用いただくため、駅施設や鉄道車両のバリアフリー化など積極的に取り組んでおります。

「駅員への連絡のしやすさ」につきましては、全駅に「列車非常停止ボタン」と「駅事務室連絡用インターホン」を設置しております。

ホームでの情報提供につきましては、行先案内表示器(ホーム・コンコースLED)を列車種別や行先が多様化する相互直通運転の開始に備え、順次整備してまいります。

車両につきましても、新型車両の導入により、車内表示器、非常インターホンの設置等、バリアフリー化を積極的に図ってまいります。また、平成21年度導入いたしました新型車両より、車内表示器に17インチ・ワイド液晶ディスプレイを導入し、運行情報やエレベーターの位置情報などの提供を始めました。

なお、相鉄線の全改札口付近に運行状況や沿線情報を表示する運行情報ディスプレイを設置しております。

今後もお客様に安全で快適にご利用いただける鉄道を目指し努力してまいりますので、よろしくお願いいたします。

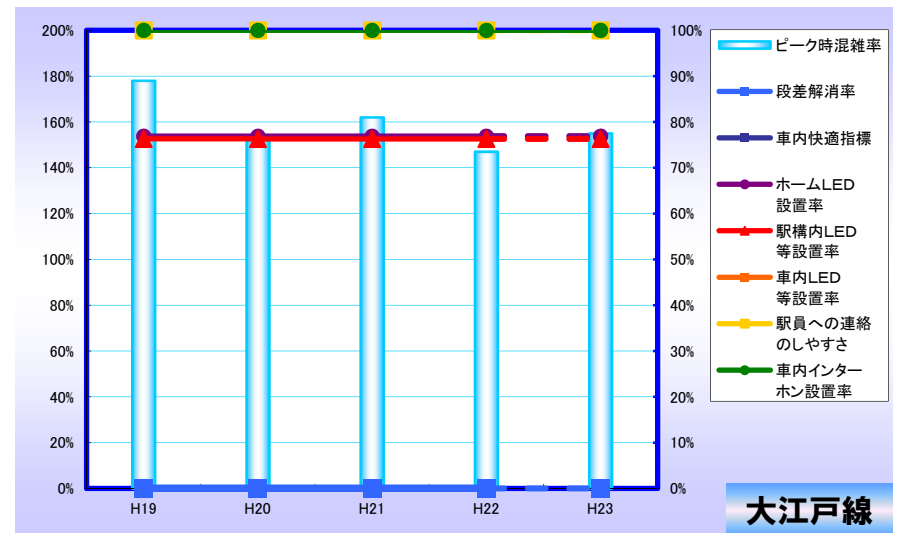
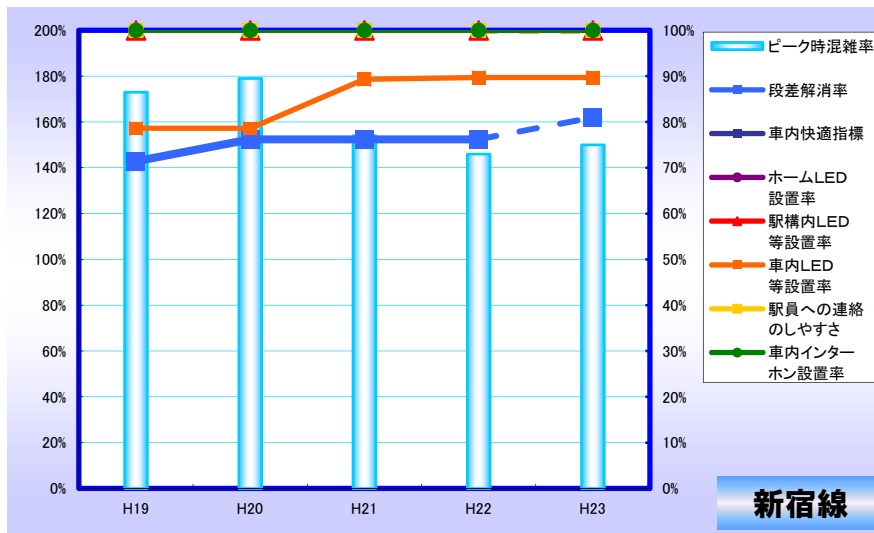
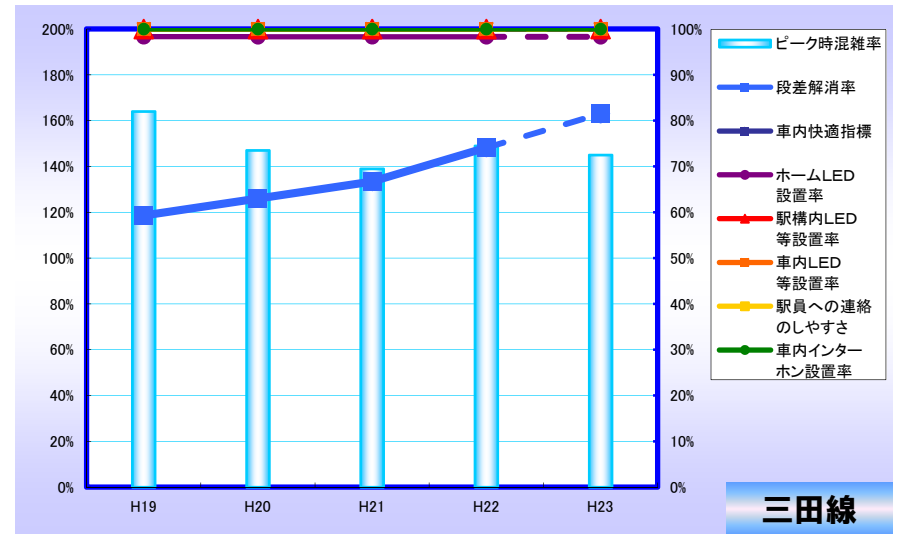
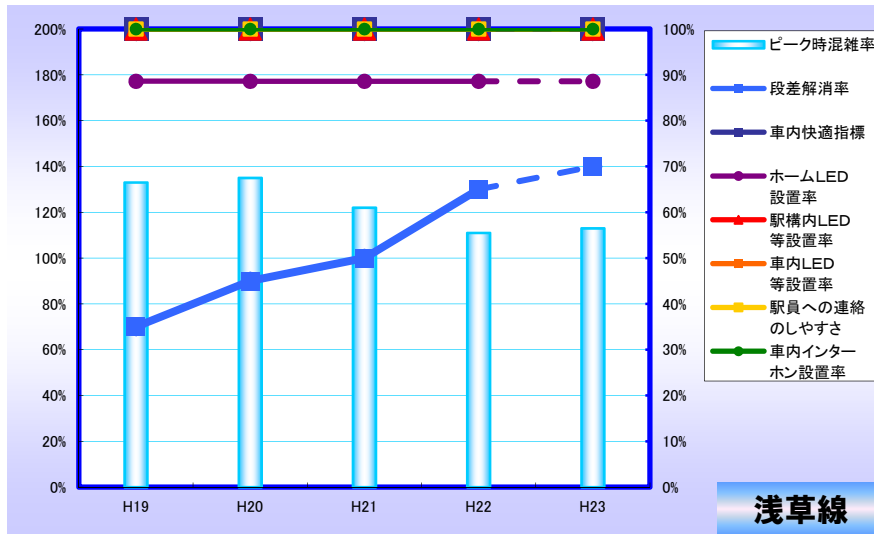
東京都交通局

指標項目		やさしく利用できる		気持ちよく利用できる	分かりやすく利用できる			安心して利用できる	
		ピーク時混雑率	段差解消率	車内快適指標	ホームLED 設置率	駅構内LED 等設置率	車内LED 等設置率	駅員への連絡 のしやすさ	車内インター ホン設置率
浅草線	区間	本所吾妻橋→浅草			全	線			
	H19	133%	35.0%	100.0%	88.6%	100.0%	100.0%	100.0%	100.0%
	H20	135%	45.0%	100.0%	88.6%	100.0%	100.0%	100.0%	100.0%
	H21	122%	50.0%	100.0%	88.6%	100.0%	100.0%	100.0%	100.0%
	H22	111%	65.0%	100.0%	88.6%	100.0%	100.0%	100.0%	100.0%
	H23	113%	70.0%	100.0%	88.6%	100.0%	100.0%	100.0%	100.0%
三田線	区間	西巢鴨→巢鴨			全	線			
	H19	164%	59.3%	100.0%	98.3%	100.0%	100.0%	100.0%	100.0%
	H20	147%	63.0%	100.0%	98.3%	100.0%	100.0%	100.0%	100.0%
	H21	139%	66.7%	100.0%	98.3%	100.0%	100.0%	100.0%	100.0%
	H22	149%	74.1%	100.0%	98.3%	100.0%	100.0%	100.0%	100.0%
	H23	145%	81.5%	100.0%	98.3%	100.0%	100.0%	100.0%	100.0%
新宿線	区間	西大島→住吉			全	線			
	H19	173%	71.4%	100.0%	100.0%	100.0%	78.6%	100.0%	100.0%
	H20	179%	76.2%	100.0%	100.0%	100.0%	78.6%	100.0%	100.0%
	H21	154%	76.2%	100.0%	100.0%	100.0%	89.3%	100.0%	100.0%
	H22	146%	76.2%	100.0%	100.0%	100.0%	89.7%	100.0%	100.0%
	H23	150%	81.0%	100.0%	100.0%	100.0%	89.7%	100.0%	100.0%
大江戸線	区間	中井→東中野			全	線			
	H19	178%	0.0%	100.0%	76.9%	76.3%	100.0%	100.0%	100.0%
	H20	152%	0.0%	100.0%	76.9%	76.3%	100.0%	100.0%	100.0%
	H21	162%	0.0%	100.0%	76.9%	76.3%	100.0%	100.0%	100.0%
	H22	147%	0.0%	100.0%	76.9%	76.3%	100.0%	100.0%	100.0%
	H23	155%	0.0%	100.0%	76.9%	76.3%	100.0%	100.0%	100.0%

<東京都交通局からのコメント>

東京都交通局におきましては、ホームから地上までエレベーターによる「1ルートの確保」を目指して、段差解消に努めているところです。大江戸線の各駅につきましてはエレベーターに窓枠等がないために段差解消の基準には適合していませんが、全ての駅で車いすのお客様が一人でも支障なく御利用いただけるようになっております。(エレベーターによる「1ルートの確保」率：平成23年度末93%)

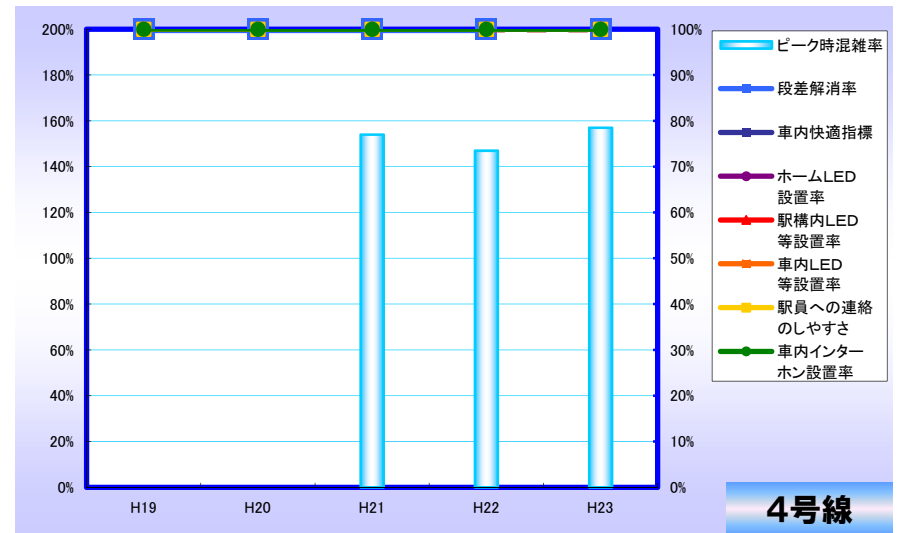
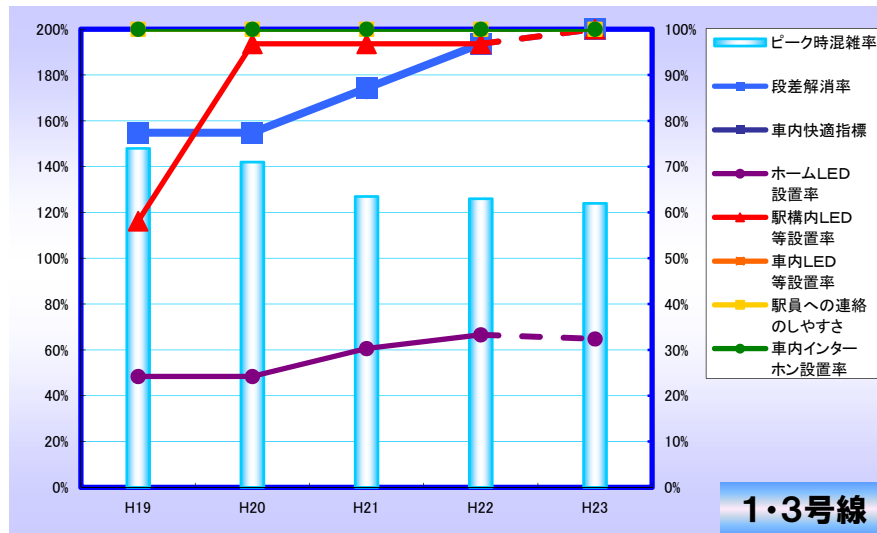
東京都交通局



横浜市交通局

指標項目	やさしく利用できる		気持ちよく利用できる	分かりやすく利用できる			安心して利用できる	
	ピーク時混雑率	段差解消率	車内快適指標	ホームLED設置率	駅構内LED等設置率	車内LED等設置率	駅員への連絡のしやすさ	車内インターホン設置率
1・3号線	区間	阪東橋→伊勢佐木長者町		全	線			
	H19	148%	77.4%	100.0%	24.2%	58.1%	100.0%	100.0%
	H20	142%	77.4%	100.0%	24.2%	96.8%	100.0%	100.0%
	H21	127%	87.1%	100.0%	30.3%	96.8%	100.0%	100.0%
	H22	126%	96.8%	100.0%	33.3%	96.8%	100.0%	100.0%
	H23	124%	100.0%	100.0%	32.4%	100.0%	100.0%	100.0%
4号線	区間	日吉本町-日吉※		全	線			
	H19	-	100.0%	100.0%	100.0%	100.0%	100.0%	100.0%
	H20	-	100.0%	100.0%	100.0%	100.0%	100.0%	100.0%
	H21	154%	100.0%	100.0%	100.0%	100.0%	100.0%	100.0%
	H22	147%	100.0%	100.0%	100.0%	100.0%	100.0%	100.0%
	H23	157%	100.0%	100.0%	100.0%	100.0%	100.0%	100.0%

※4号線(グリーンライン)の開通は2008年3月のため、H19からの統計、ただし混雑率はH21から



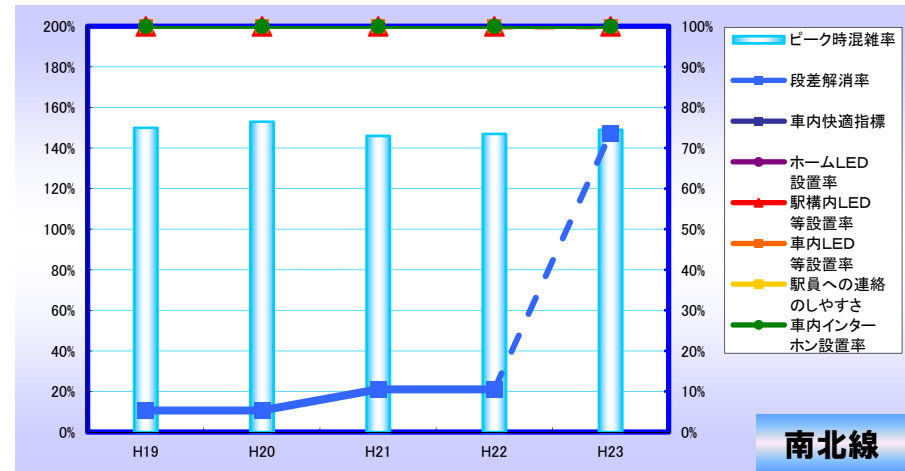
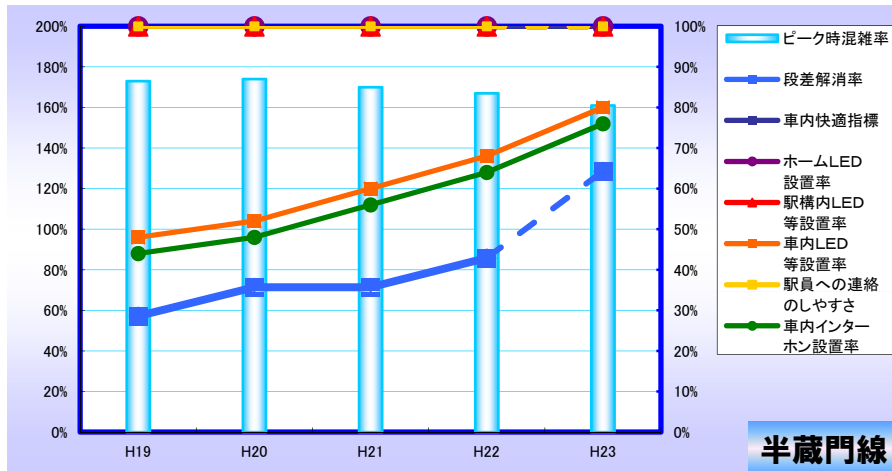
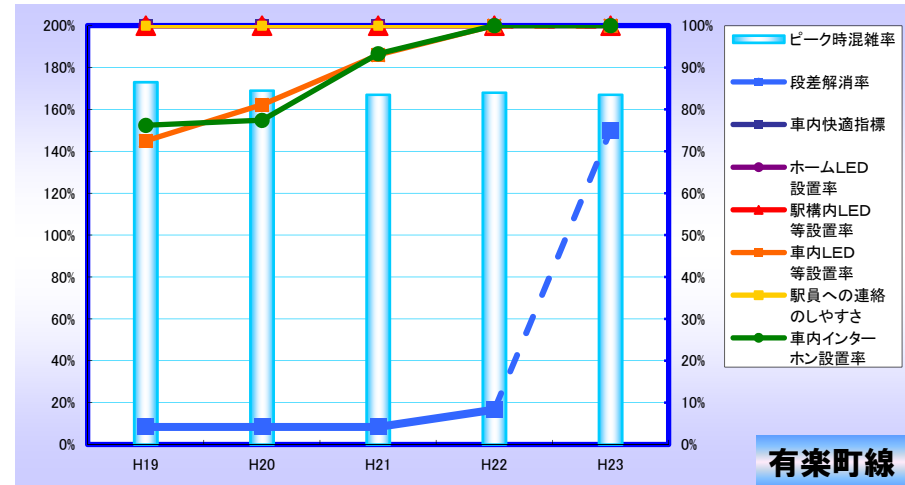
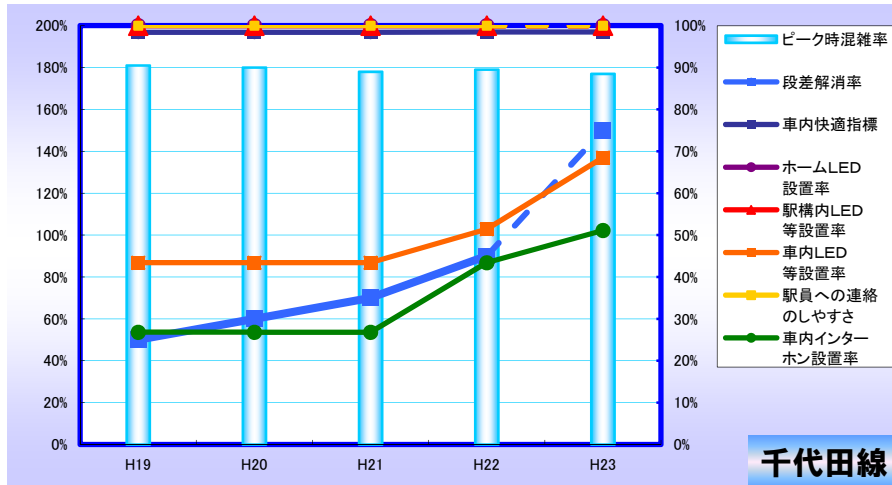
<横浜市交通局からのコメント>

当局では、安全・確実・快適な交通サービスを提供し、お客様にご満足いただける市営交通を目指し、各種設備の整備に取り組んでおります。段差解消につきましては、平成23年度末に唯一段差未解消であった蒔田駅のエレベータ設置工事が完了し、全駅で1ルート以上の経路の確保が完了しました。また、ホームLEDにつきましては、駅改良工事に合わせて、順次設置を進めてまいります。

東京地下鉄

指標項目	やさしく利用できる		気持ちよく利用できる	分かりやすく利用できる			安心して利用できる	
	ピーク時混雑率	段差解消率	車内快適指標	ホームLED 設置率	駅構内LED 等設置率	車内LED 等設置率	駅員への連絡 のしやすさ	車内インター ホン設置率
銀座線	区間	赤坂見附→溜池山王		全	線			
	H19	168%	0.0%	100.0%	100.0%	100.0%	100.0%	18.4%
	H20	166%	0.0%	100.0%	100.0%	100.0%	100.0%	18.4%
	H21	161%	0.0%	100.0%	100.0%	100.0%	100.0%	18.4%
	H22	160%	5.3%	100.0%	100.0%	100.0%	100.0%	18.4%
	H23	156%	26.3%	100.0%	100.0%	100.0%	100.0%	20.5%
丸ノ内線	区間	新大塚→茗荷谷		全	線			
	H19	159%	14.3%	100.0%	100.0%	100.0%	100.0%	100.0%
	H20	157%	14.3%	100.0%	100.0%	100.0%	100.0%	100.0%
	H21	157%	17.9%	100.0%	100.0%	100.0%	100.0%	100.0%
	H22	153%	32.1%	100.0%	100.0%	100.0%	100.0%	100.0%
	H23	152%	60.7%	100.0%	100.0%	100.0%	100.0%	100.0%
日比谷線	区間	三ノ輪→入谷		全	線			
	H19	164%	28.6%	100.0%	100.0%	100.0%	100.0%	65.5%
	H20	159%	38.1%	100.0%	100.0%	100.0%	100.0%	65.5%
	H21	156%	42.9%	100.0%	100.0%	100.0%	100.0%	65.5%
	H22	154%	47.6%	100.0%	100.0%	100.0%	100.0%	65.5%
	H23	153%	71.4%	100.0%	100.0%	100.0%	100.0%	67.9%
東西線	区間	木場→門前仲町		全	線			
	H19	199%	39.1%	100.0%	100.0%	100.0%	100.0%	71.5%
	H20	199%	47.8%	100.0%	100.0%	100.0%	100.0%	72.7%
	H21	197%	47.8%	100.0%	100.0%	100.0%	100.0%	72.7%
	H22	196%	56.5%	100.0%	100.0%	100.0%	100.0%	89.8%
	H23	199%	73.9%	100.0%	100.0%	100.0%	100.0%	90.6%
千代田線	区間	町屋→西日暮里		全	線			
	H19	181%	25.0%	98.4%	100.0%	43.4%	100.0%	26.8%
	H20	180%	30.0%	98.4%	100.0%	43.4%	100.0%	26.8%
	H21	178%	35.0%	98.4%	100.0%	43.4%	100.0%	26.8%
	H22	179%	45.0%	98.5%	100.0%	51.4%	100.0%	43.4%
	H23	177%	75.0%	98.5%	100.0%	68.5%	100.0%	51.1%
有楽町線	区間	東池袋→護国寺		全	線			
	H19	173%	4.2%	100.0%	100.0%	72.5%	100.0%	76.2%
	H20	169%	4.2%	100.0%	100.0%	81.1%	100.0%	77.4%
	H21	167%	4.2%	100.0%	100.0%	93.0%	100.0%	93.3%
	H22	168%	8.3%	100.0%	100.0%	100.0%	100.0%	100.0%
	H23	167%	75.0%	100.0%	100.0%	100.0%	100.0%	100.0%
半蔵門線	区間	渋谷→表参道		全	線			
	H19	173%	28.6%	100.0%	100.0%	48.0%	100.0%	44.0%
	H20	174%	35.7%	100.0%	100.0%	52.0%	100.0%	48.0%
	H21	170%	35.7%	100.0%	100.0%	60.0%	100.0%	56.0%
	H22	167%	42.9%	100.0%	100.0%	68.0%	100.0%	64.0%
	H23	161%	64.3%	100.0%	100.0%	80.0%	100.0%	76.0%
南北線	区間	駒込→本駒込		全	線			
	H19	150%	5.3%	100.0%	100.0%	100.0%	100.0%	100.0%
	H20	153%	5.3%	100.0%	100.0%	100.0%	100.0%	100.0%
	H21	146%	10.5%	100.0%	100.0%	100.0%	100.0%	100.0%
	H22	147%	10.5%	100.0%	100.0%	100.0%	100.0%	100.0%
	H23	149%	73.7%	100.0%	100.0%	100.0%	100.0%	100.0%

東京地下鉄



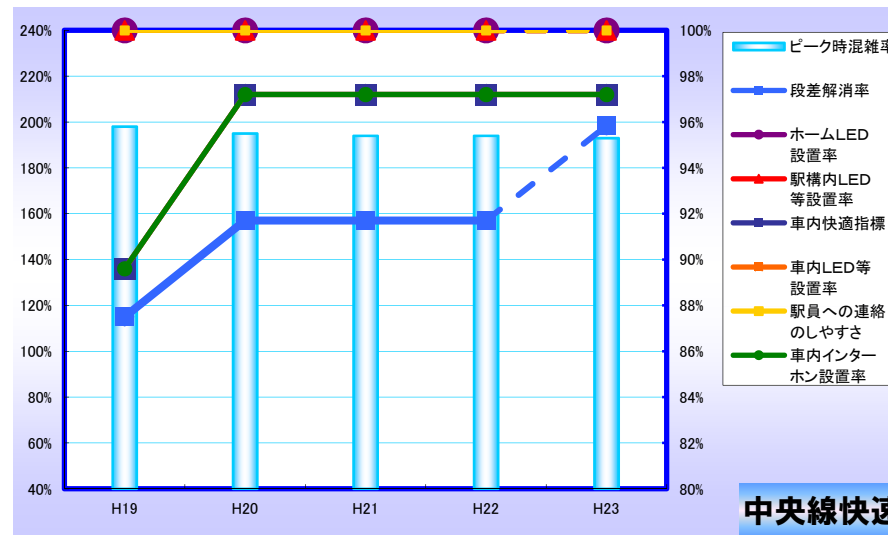
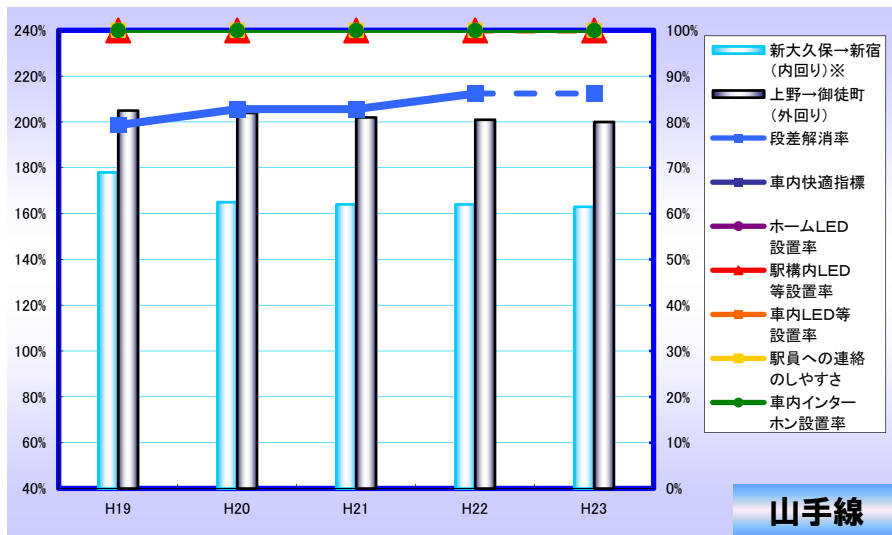
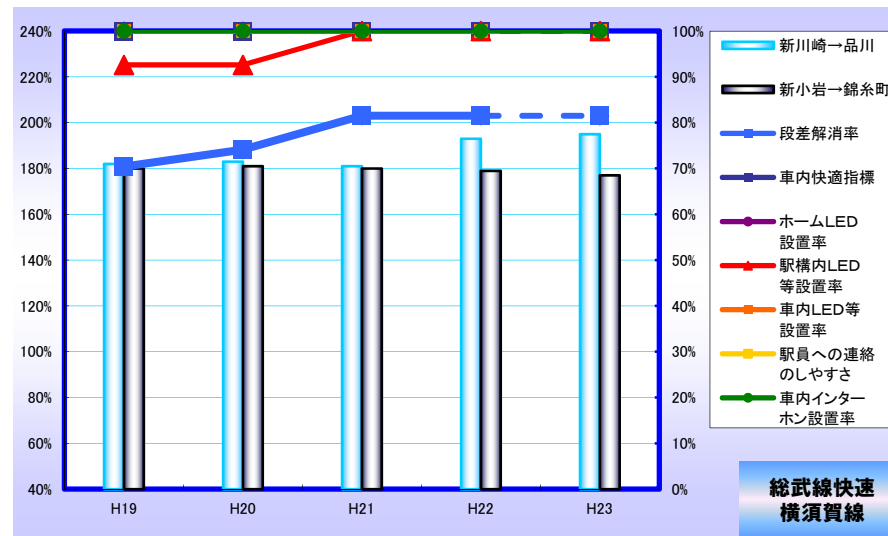
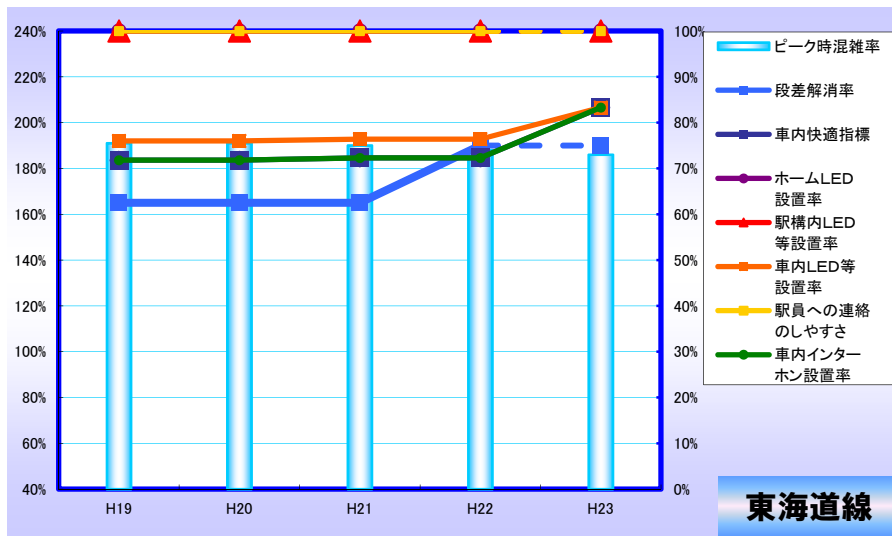
<東京地下鉄からのコメント>

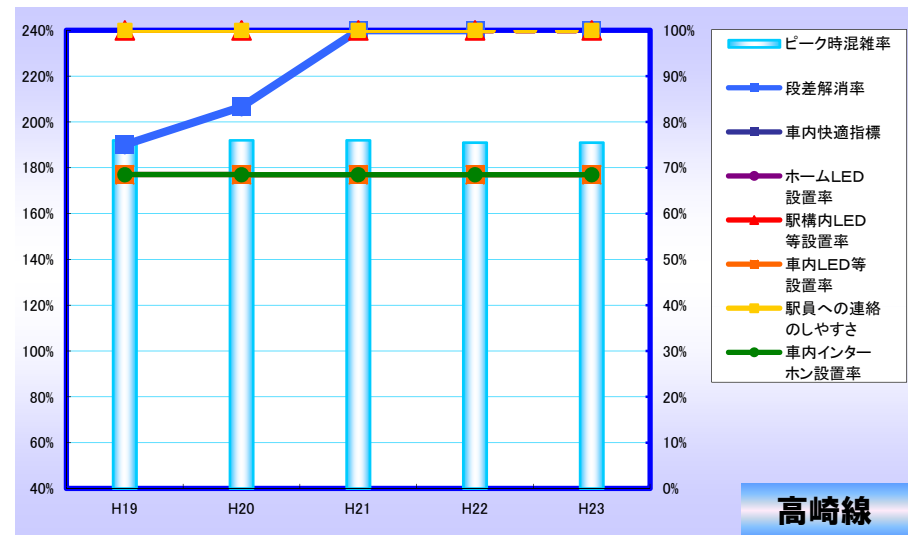
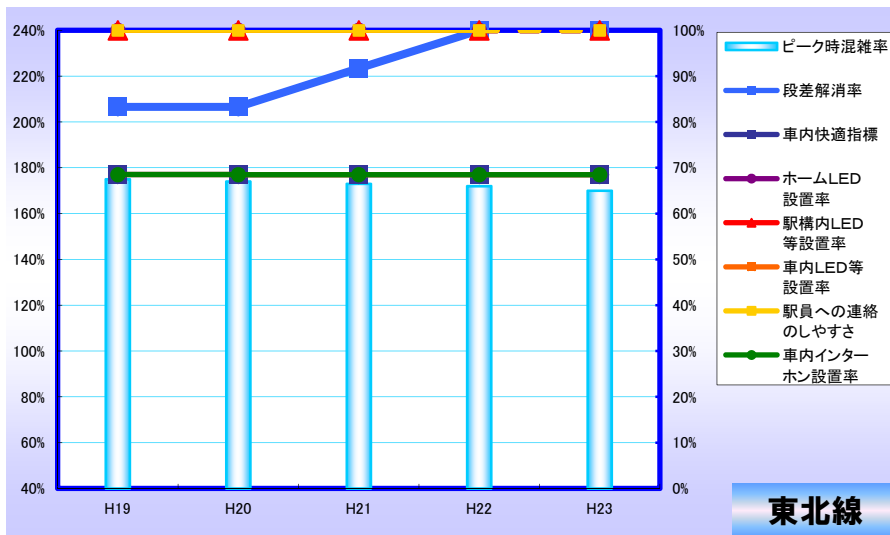
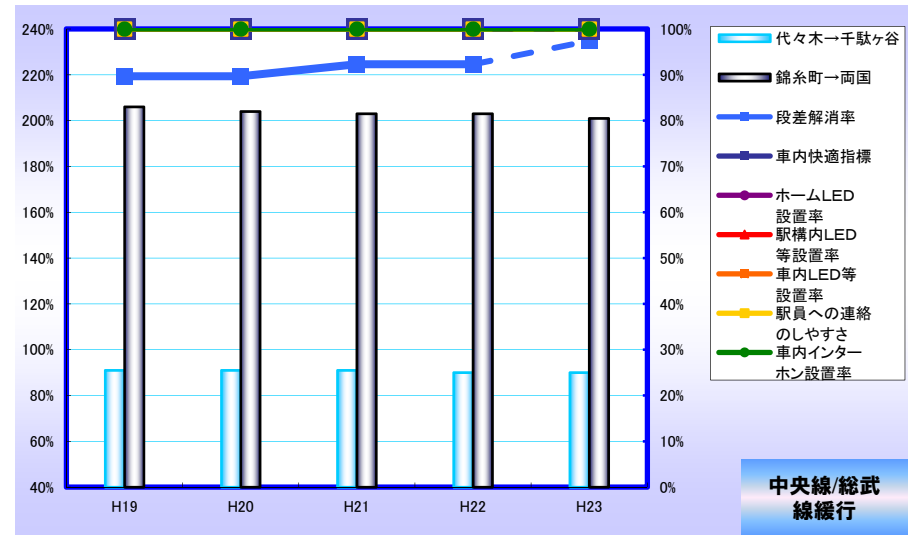
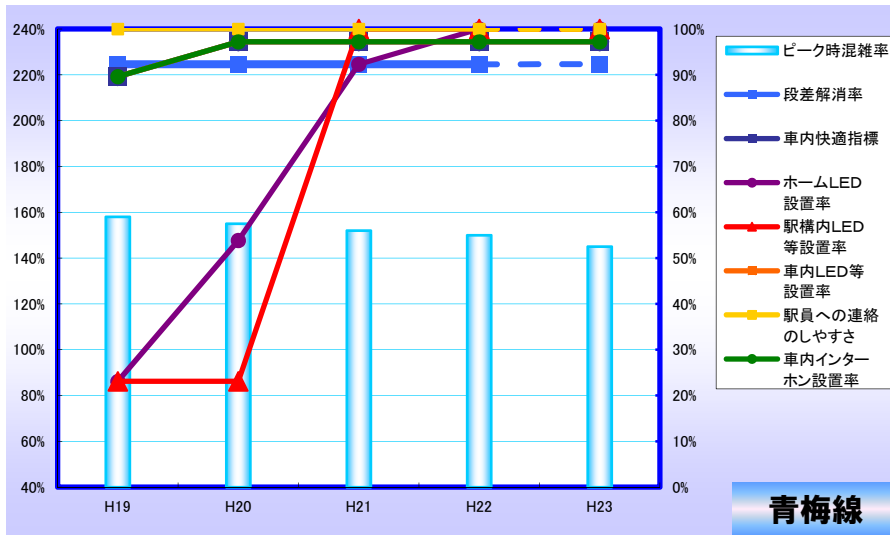
弊社では、全てのお客様が安心して気軽にご利用いただけるよう、バリアフリー設備(段差解消・多機能トイレ等)の整備をはじめ、**新型車両の導入により快適性向上・環境負荷低減**に取組み、LEDを用いたサインシステム及び駅照明等の導入を推進しております。

また、ピーク時混雑緩和対策及び輸送安定化のため、東西線では南砂町駅・門前仲町駅・茅場町駅、有楽町・副都心線では小竹向原・千川間で大規模改良工事を実施しております。

JR東日本

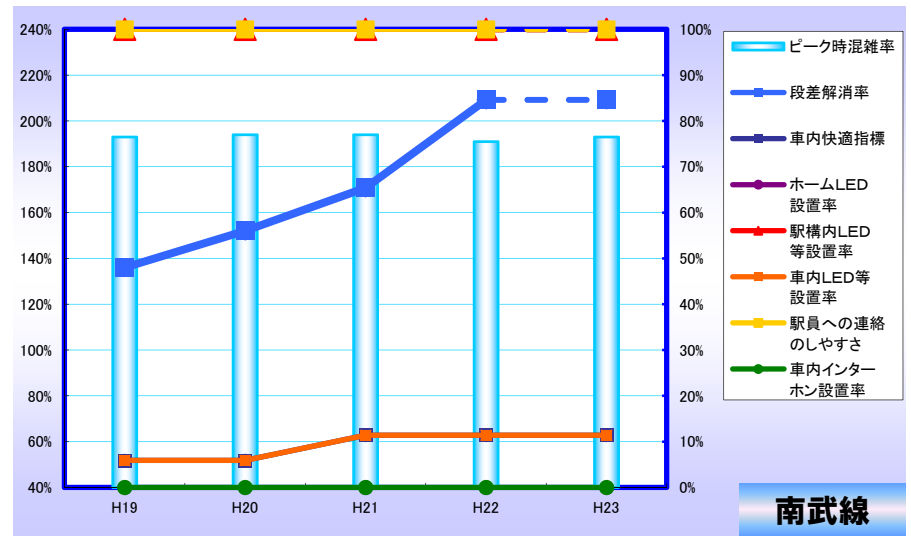
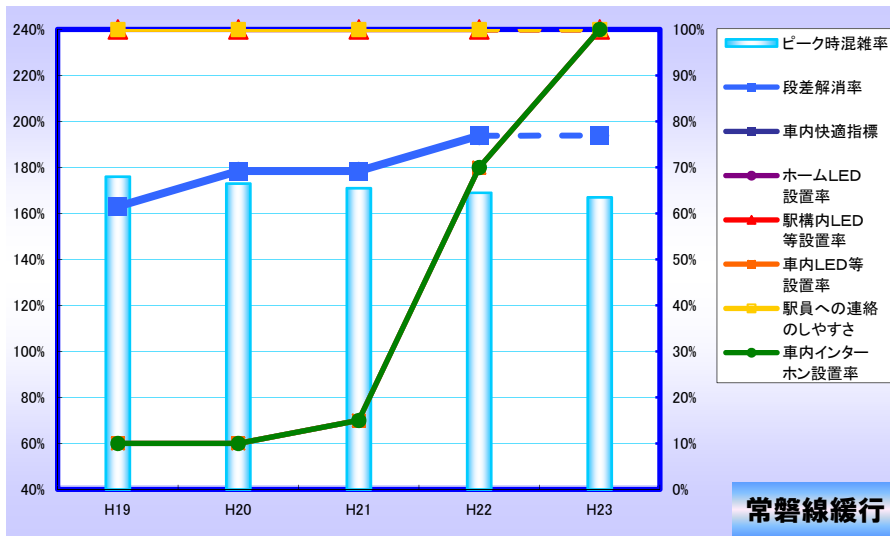
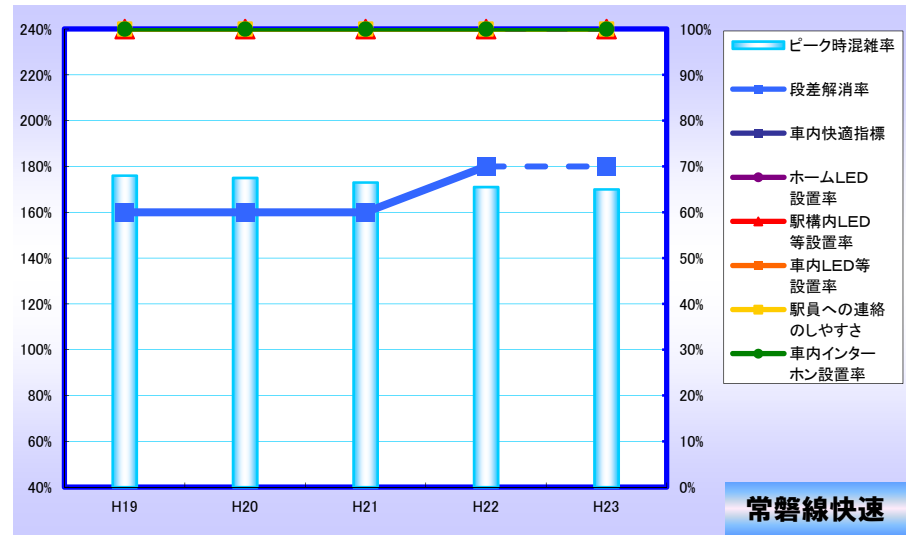
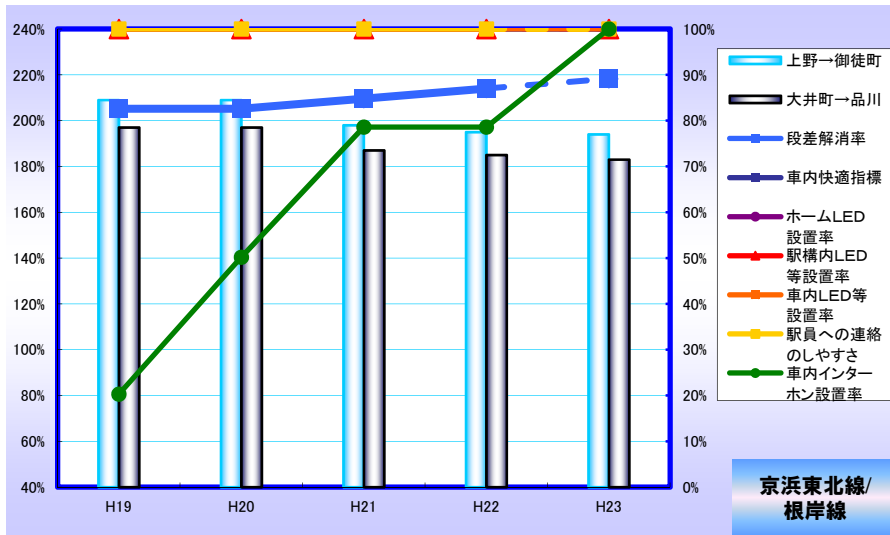
指標項目	やさしく利用できる		気持ちよく利用できる		分かりやすく利用できる			安心して利用できる		
	ピーク時混雑率	段差解消率	車内快適指標		ホームLED設置率	駅構内LED等設置率	車内LED等設置率	駅員への連絡のしやすさ	車内インターホン設置率	
東海道線	区間	川崎→品川		東京～藤沢						
	H19	191%	62.5%	71.8%	100.0%	100.0%	76.0%	100.0%	71.8%	
	H20	191%	62.5%	71.8%	100.0%	100.0%	76.0%	100.0%	71.8%	
	H21	190%	62.5%	72.3%	100.0%	100.0%	76.4%	100.0%	72.3%	
	H22	188%	75.0%	72.3%	100.0%	100.0%	76.4%	100.0%	72.3%	
	H23	186%	75.0%	83.3%	100.0%	100.0%	83.3%	100.0%	83.3%	
総武快速 横須賀線	区間	新川崎→品川	新小岩→錦糸町	千葉～久里浜						
	H19	182%	180%	70.4%	100.0%	100.0%	92.6%	100.0%	100.0%	
	H20	183%	181%	74.1%	100.0%	100.0%	92.6%	100.0%	100.0%	
	H21	181%	180%	81.5%	100.0%	100.0%	100.0%	100.0%	100.0%	
	H22	193%	179%	81.5%	100.0%	100.0%	100.0%	100.0%	100.0%	
	H23	195%	177%	81.5%	100.0%	100.0%	100.0%	100.0%	100.0%	
山手線	区間	新大久保→新宿 (内回り)	上野→御徒町 (外回り)	全線						
	H19	178%	205%	79.3%	100.0%	100.0%	100.0%	100.0%	100.0%	
	H20	165%	204%	82.8%	100.0%	100.0%	100.0%	100.0%	100.0%	
	H21	164%	202%	82.8%	100.0%	100.0%	100.0%	100.0%	100.0%	
	H22	164%	201%	86.2%	100.0%	100.0%	100.0%	100.0%	100.0%	
	H23	163%	200%	86.2%	100.0%	100.0%	100.0%	100.0%	100.0%	
中央線快速	区間	中野→新宿		東京～高尾						
	H19	198%		87.5%	89.6%	100.0%	100.0%	89.6%	100.0%	89.6%
	H20	195%		91.7%	97.2%	100.0%	100.0%	97.2%	100.0%	97.2%
	H21	194%		91.7%	97.2%	100.0%	100.0%	97.2%	100.0%	97.2%
	H22	194%		91.7%	97.2%	100.0%	100.0%	97.2%	100.0%	97.2%
	H23	193%		95.8%	97.2%	100.0%	100.0%	97.2%	100.0%	97.2%
青梅線	区間	西立川→立川		立川～青梅						
	H19	158%		92.3%	89.6%	23.1%	23.1%	89.6%	100.0%	89.6%
	H20	155%		92.3%	97.2%	53.8%	23.1%	97.2%	100.0%	97.2%
	H21	152%		92.3%	97.2%	92.3%	100.0%	97.2%	100.0%	97.2%
	H22	150%		92.3%	97.2%	100.0%	100.0%	97.2%	100.0%	97.2%
	H23	145%		92.3%	97.2%	100.0%	100.0%	97.2%	100.0%	97.2%
中央・総武 緩行線	区間	代々木→千駄ヶ谷	錦糸町→両国	三鷹～千葉(ホームLED設置率、駅員への連絡のしやすさは、御茶ノ水～千葉)						
	H19	91%	206%	89.7%	100.0%	100.0%	100.0%	100.0%	100.0%	100.0%
	H20	91%	204%	89.7%	100.0%	100.0%	100.0%	100.0%	100.0%	100.0%
	H21	91%	203%	92.3%	100.0%	100.0%	100.0%	100.0%	100.0%	100.0%
	H22	90%	203%	92.3%	100.0%	100.0%	100.0%	100.0%	100.0%	100.0%
	H23	90%	201%	97.4%	100.0%	100.0%	100.0%	100.0%	100.0%	100.0%
東北線	区間	土呂→大宮		上野～久喜						
	H19	175%		83.3%	68.5%	100.0%	100.0%	68.5%	100.0%	68.5%
	H20	174%		83.3%	68.5%	100.0%	100.0%	68.5%	100.0%	68.5%
	H21	173%		91.7%	68.5%	100.0%	100.0%	68.5%	100.0%	68.5%
	H22	172%		100.0%	68.5%	100.0%	100.0%	68.5%	100.0%	68.5%
	H23	170%		100.0%	68.5%	100.0%	100.0%	68.5%	100.0%	68.5%
高崎線	区間	宮原→大宮		大宮～鴻巣(段差解消率、駅構内等LED設置率は上野～鴻巣)						
	H19	192%		75.0%	68.5%	100.0%	100.0%	68.5%	100.0%	68.5%
	H20	192%		83.3%	68.5%	100.0%	100.0%	68.5%	100.0%	68.5%
	H21	192%		100.0%	68.5%	100.0%	100.0%	68.5%	100.0%	68.5%
	H22	191%		100.0%	68.5%	100.0%	100.0%	68.5%	100.0%	68.5%
	H23	191%		100.0%	68.5%	100.0%	100.0%	68.5%	100.0%	68.5%



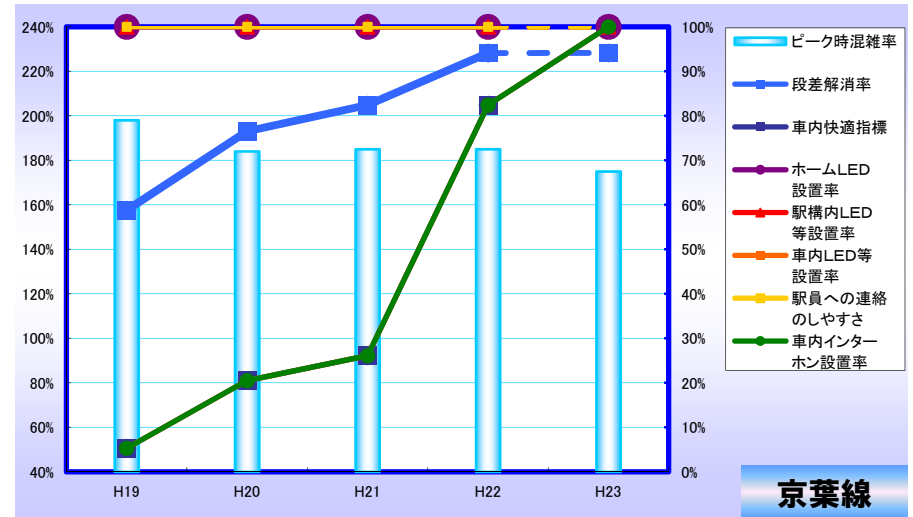
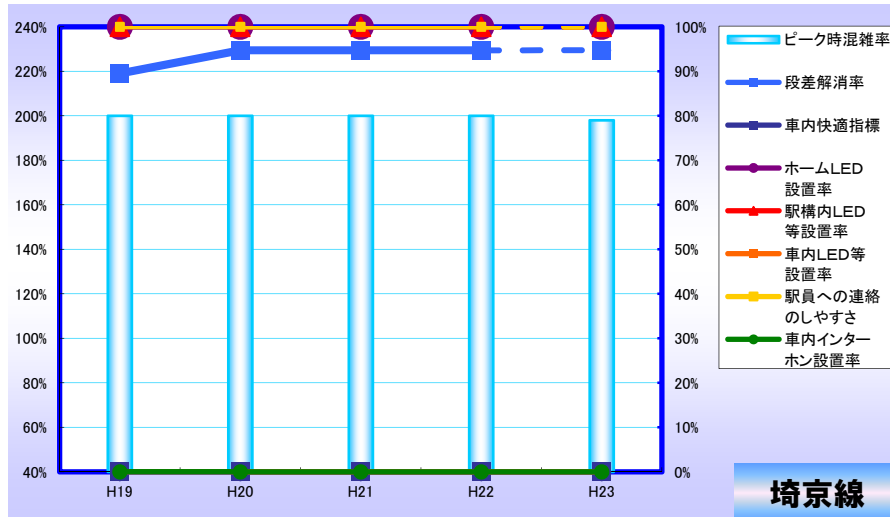
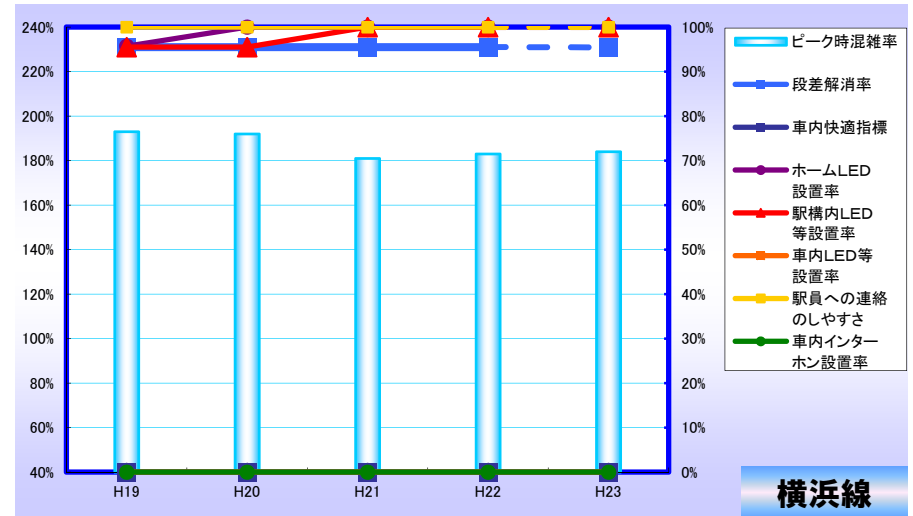
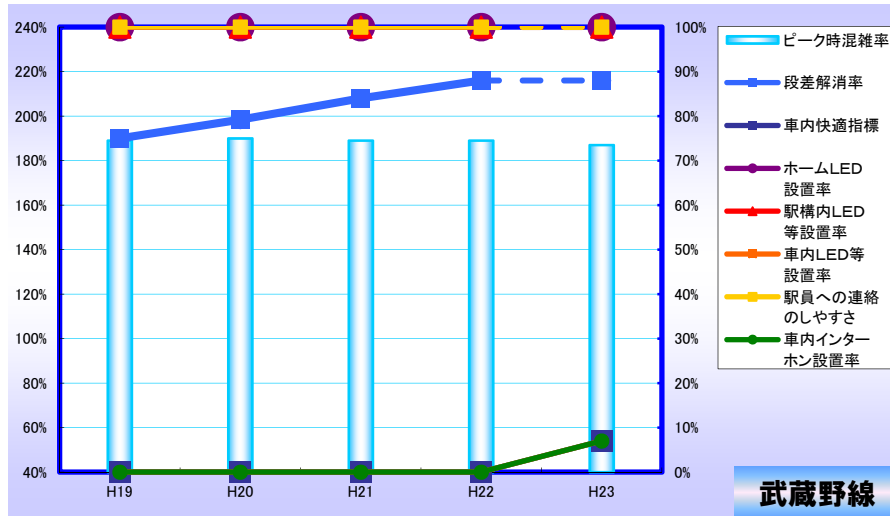


指標項目	やさしく利用できる		気持ちよく利用できる		分かりやすく利用できる			安心して利用できる	
	ピーク時混雑率		段差解消率	車内快適指標	ホームLED設置率	駅構内LED等設置率	車内LED等設置率	駅員への連絡のしやすさ	車内インターホン設置率
京浜東北 根岸線	区間	上野→御徒町	大井町→品川	大宮～大船					
	H19	209%	197%	82.6%	100.0%	100.0%	100.0%	100.0%	20.3%
	H20	209%	197%	82.6%	100.0%	100.0%	100.0%	100.0%	50.2%
	H21	198%	187%	84.8%	100.0%	100.0%	100.0%	100.0%	78.6%
	H22	195%	185%	87.0%	100.0%	100.0%	100.0%	100.0%	78.6%
	H23	194%	183%	89.1%	100.0%	100.0%	100.0%	100.0%	100.0%
常磐線快速	区間	松戸→北千住		上野～取手					
	H19	176%		60.0%	100.0%	100.0%	100.0%	100.0%	100.0%
	H20	175%		60.0%	100.0%	100.0%	100.0%	100.0%	100.0%
	H21	173%		60.0%	100.0%	100.0%	100.0%	100.0%	100.0%
	H22	171%		70.0%	100.0%	100.0%	100.0%	100.0%	100.0%
	H23	170%		70.0%	100.0%	100.0%	100.0%	100.0%	100.0%
常磐線緩行	区間	亀有→綾瀬	北千住～取手(段差解消率、駅構内LED等設置率は亀有～取手)						
	H19	176%		61.5%	10.0%	100.0%	10.0%	100.0%	10.0%
	H20	173%		69.2%	10.0%	100.0%	10.0%	100.0%	10.0%
	H21	171%		69.2%	15.0%	100.0%	100.0%	15.0%	100.0%
	H22	169%		76.9%	70.0%	100.0%	100.0%	70.0%	100.0%
	H23	167%		76.9%	100.0%	100.0%	100.0%	100.0%	100.0%
南武線	区間	武蔵中原→武蔵小杉		川崎～立川					
	H19	193%		48.0%	5.9%	100.0%	100.0%	5.9%	100.0%
	H20	194%		56.0%	5.9%	100.0%	100.0%	5.9%	100.0%
	H21	194%		65.4%	11.4%	100.0%	100.0%	11.4%	100.0%
	H22	191%		84.6%	11.4%	100.0%	100.0%	11.4%	100.0%
	H23	193%		84.6%	11.4%	100.0%	100.0%	11.4%	100.0%
武蔵野線	区間	東浦和→南浦和		府中本町～西船橋(車内快適指標、車内LED等設置率、車内インターホン設置率は府中本町～東京)					
	H19	189%		75.0%	0.0%	100.0%	100.0%	0.0%	100.0%
	H20	190%		79.2%	0.0%	100.0%	100.0%	0.0%	100.0%
	H21	189%		84.0%	0.0%	100.0%	100.0%	0.0%	100.0%
	H22	189%		88.0%	0.0%	100.0%	100.0%	0.0%	100.0%
	H23	187%		88.0%	7.0%	100.0%	100.0%	7.0%	100.0%
横浜線	区間	小机→新横浜		東神奈川～八王子(段差解消率、駅構内LED等設置率は桜木町～八王子)					
	H19	193%		95.5%	0.0%	95.7%	95.5%	0.0%	100.0%
	H20	192%		95.5%	0.0%	100.0%	95.5%	0.0%	100.0%
	H21	181%		95.5%	0.0%	100.0%	100.0%	0.0%	100.0%
	H22	183%		95.5%	0.0%	100.0%	100.0%	0.0%	100.0%
	H23	184%		95.5%	0.0%	100.0%	100.0%	0.0%	100.0%
埼京線	区間	板橋→池袋		大崎～大宮					
	H19	200%		89.5%	0.0%	100.0%	100.0%	0.0%	100.0%
	H20	200%		94.7%	0.0%	100.0%	100.0%	0.0%	100.0%
	H21	200%		94.7%	0.0%	100.0%	100.0%	0.0%	100.0%
	H22	200%		94.7%	0.0%	100.0%	100.0%	0.0%	100.0%
	H23	198%		94.7%	0.0%	100.0%	100.0%	0.0%	100.0%
京葉線	区間	葛西臨海公園→新木場		東京～蘇我					
	H19	198%		58.8%	5.3%	100.0%	100.0%	5.3%	100.0%
	H20	184%		76.5%	20.5%	100.0%	100.0%	20.5%	100.0%
	H21	185%		82.4%	26.1%	100.0%	100.0%	26.1%	100.0%
	H22	185%		94.1%	82.4%	100.0%	100.0%	82.4%	100.0%
	H23	175%		94.1%	100.0%	100.0%	100.0%	100.0%	100.0%

JR東日本



JR東日本

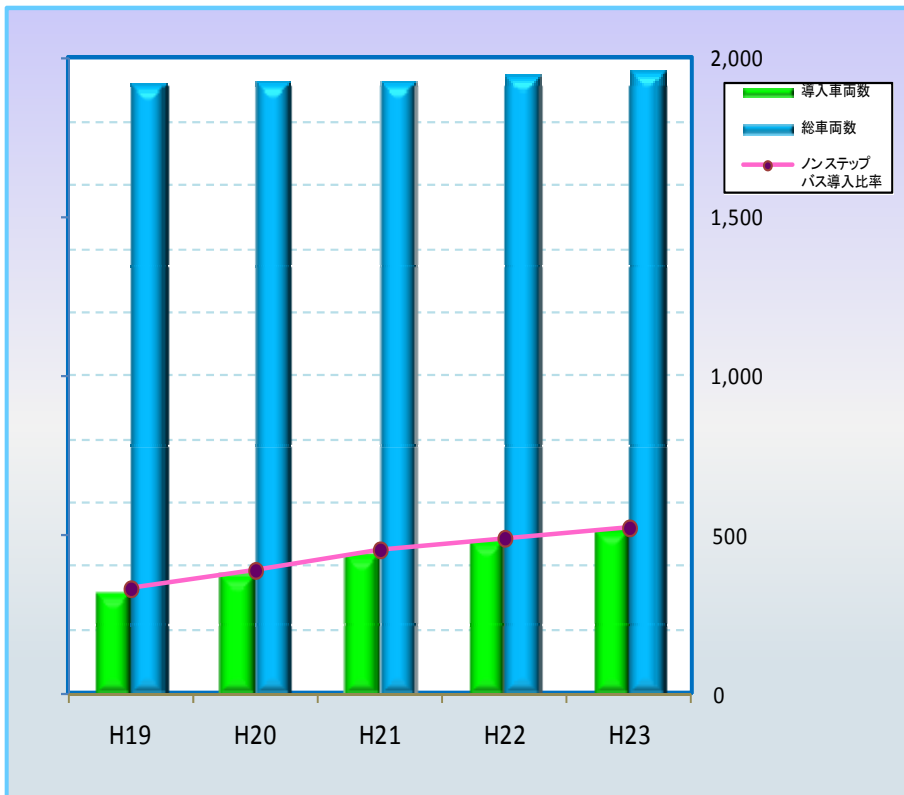


<JR東日本からのコメント>

弊社は、お客さまに安心してご利用いただける快適な鉄道づくりを目指して、エレベーターなどのバリアフリー設備の拡充や、ベンチや待合室の整備に努めております。また、全自動の空調設備のほか、お客さまと乗務員が直接通話できる車内インターホン付の新型車両を最近の車両では、2006年12月から中央快速線、京浜東北線、常磐緩行線、京葉線、および東海道線に順次導入し、安心性・快適性の向上に意欲的に取り組んでいます。

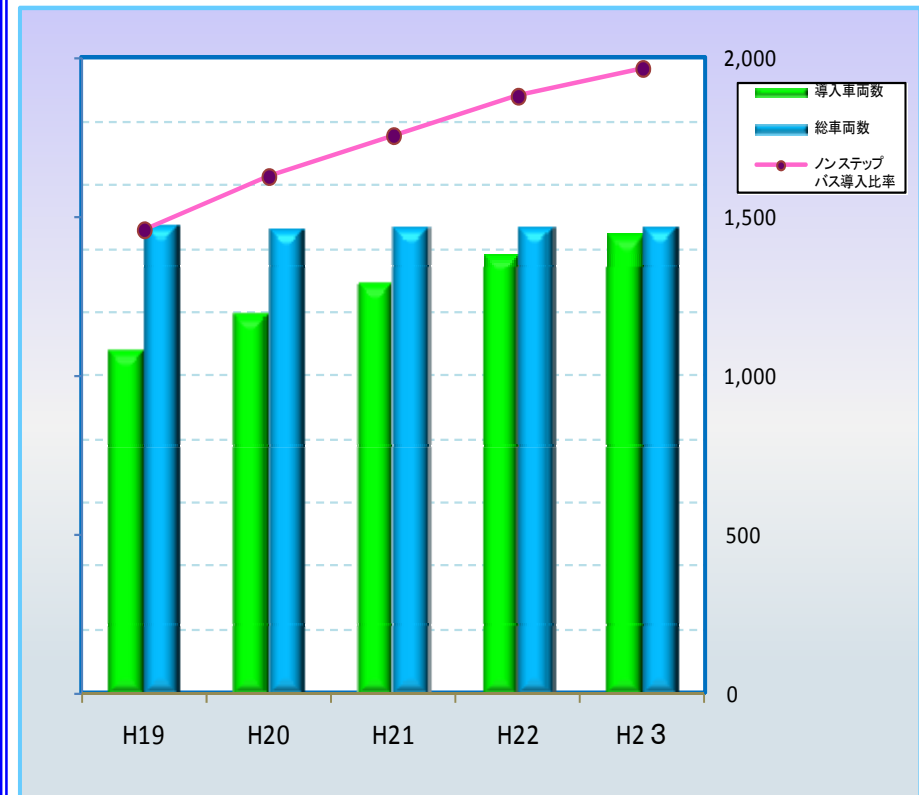
神奈川中央交通

指標項目		やさしく利用できる（ノンステップバス導入率）		
		ノンステップバス導入比率	導入車両数	総車両数
神奈川中央交通	H19	16.5%	316	1,913
	H20	19.4%	373	1,922
	H21	22.6%	436	1,925
	H22	24.5%	476	1,945
	H23	26.1%	511	1,957



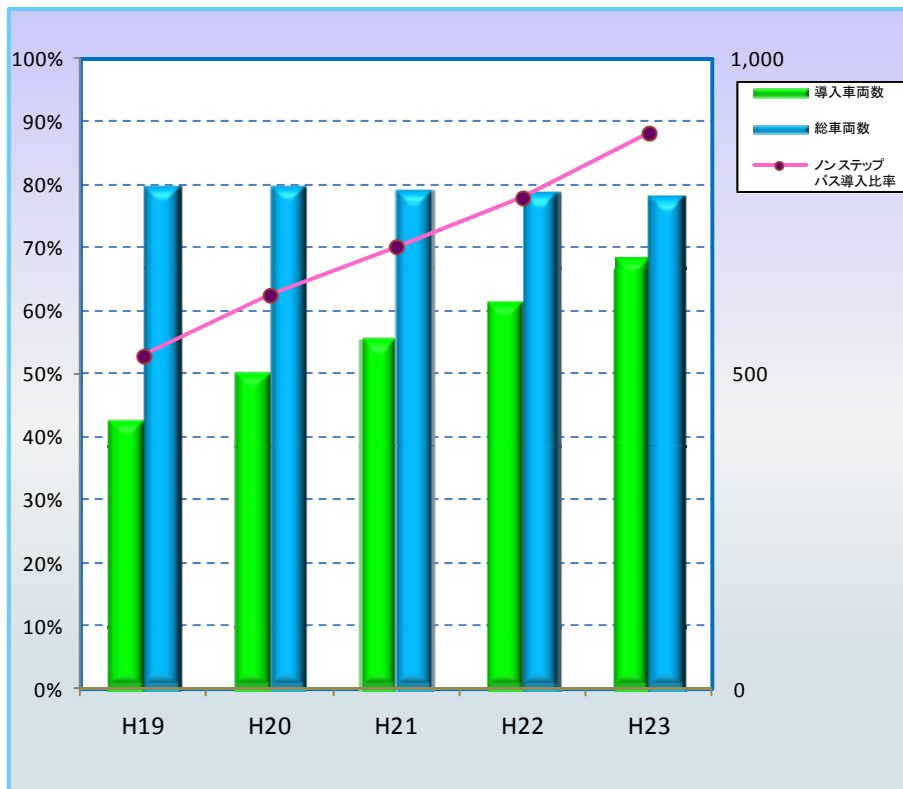
東京都交通局

指標項目		やさしく利用できる（ノンステップバス導入率）		
		ノンステップバス導入比率	導入車両数	総車両数
東京都交通局	H19	73.1%	1,077	1,474
	H20	81.5%	1,186	1,456
	H21	87.9%	1,287	1,464
	H22	94.1%	1,376	1,462
	H23	98.5%	1,440	1,462



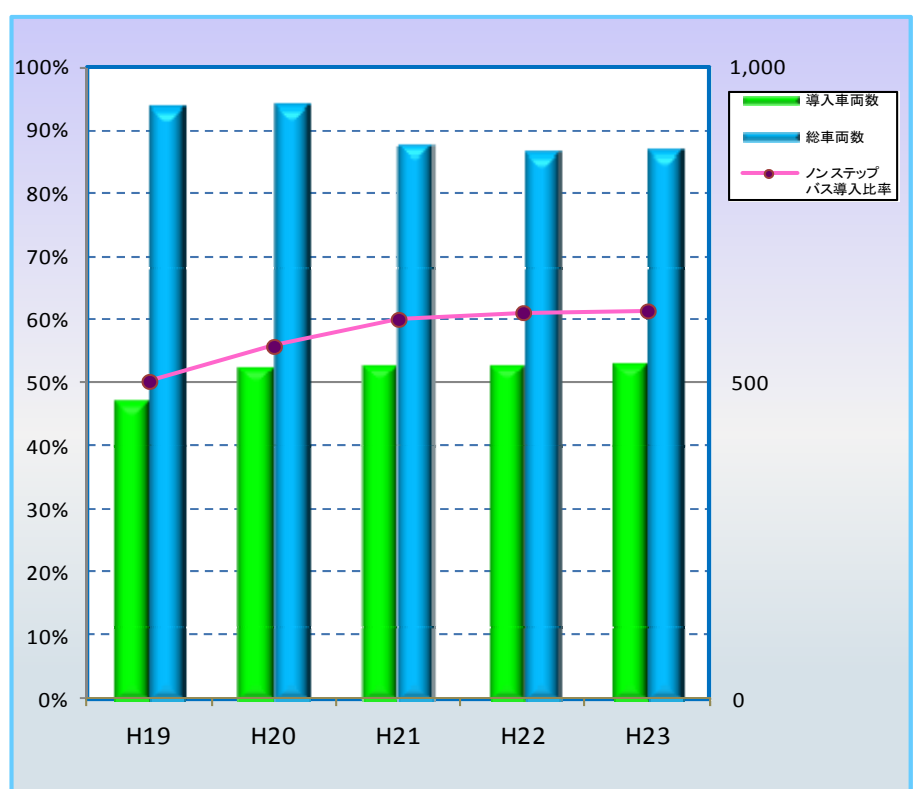
横浜市交通局

指標項目		やさしく利用できる(ノンステップバス導入率)		
		ノンステップバス導入比率	導入車両数	総車両数
横浜市交通局	H19	52.8%	420	795
	H20	62.5%	497	795
	H21	70.2%	552	786
	H22	78.0%	612	785
	H23	88.3%	685	776



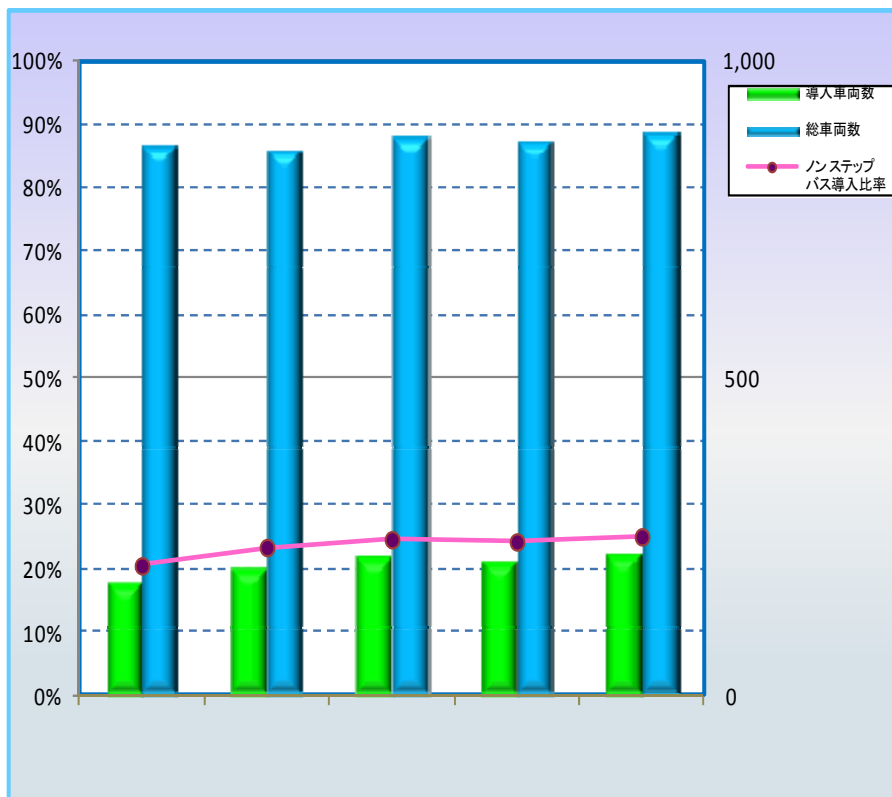
東急バス

指標項目		やさしく利用できる(ノンステップバス導入率)		
		ノンステップバス導入比率	導入車両数	総車両数
東急バス	H19	50.3%	471	937
	H20	55.8%	524	939
	H21	60.1%	527	877
	H22	61.2%	529	865
	H23	61.4%	532	866



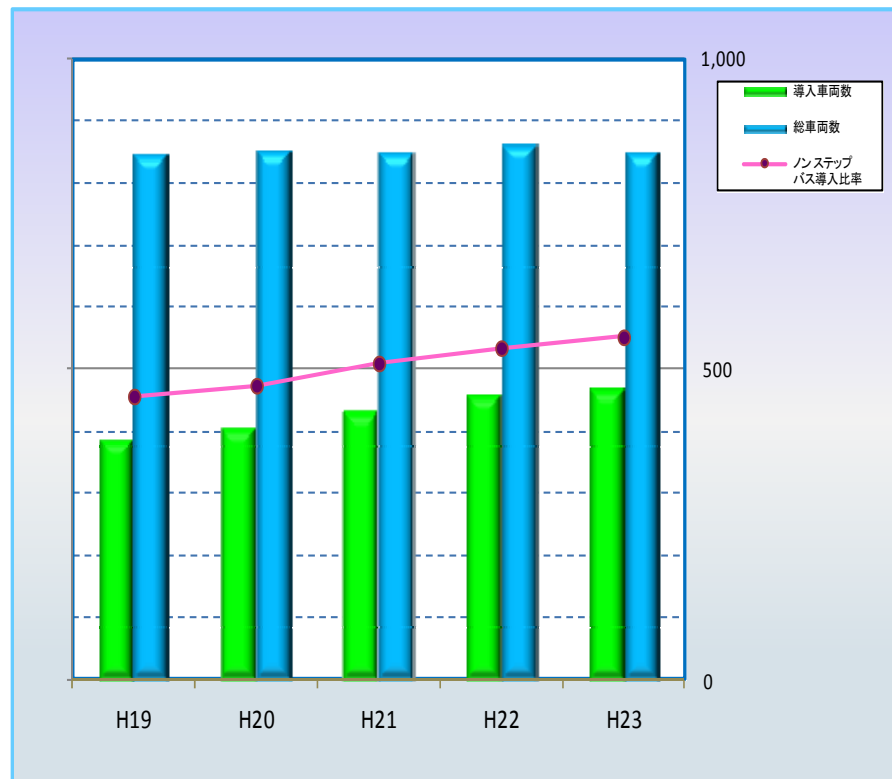
国際興業

指標項目		やさしく利用できる(ノンステップバス導入率)		
		ノンステップバス導入比率	導入車両数	総車両数
国際興業	H19	20.5%	178	869
	H20	23.4%	201	860
	H21	24.6%	217	882
	H22	24.3%	212	874
	H23	25.1%	223	890



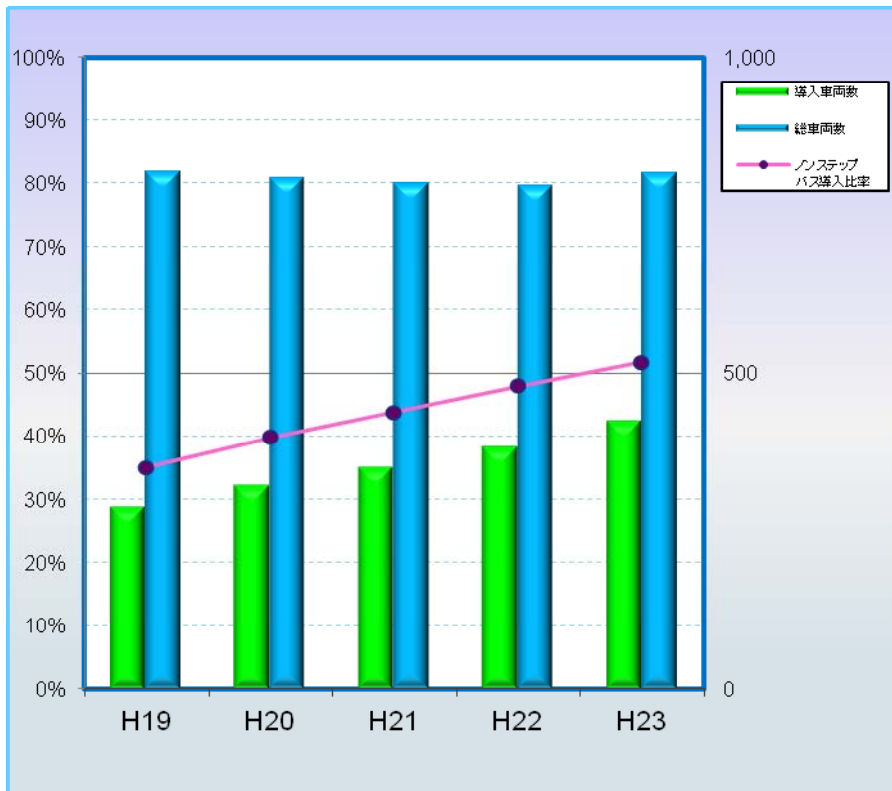
西武バス

指標項目		やさしく利用できる(ノンステップバス導入率)		
		ノンステップバス導入比率	導入車両数	総車両数
西武バス	H19	45.7%	387	847
	H20	47.4%	406	856
	H21	51.0%	435	853
	H22	53.5%	462	864
	H23	55.2%	471	853



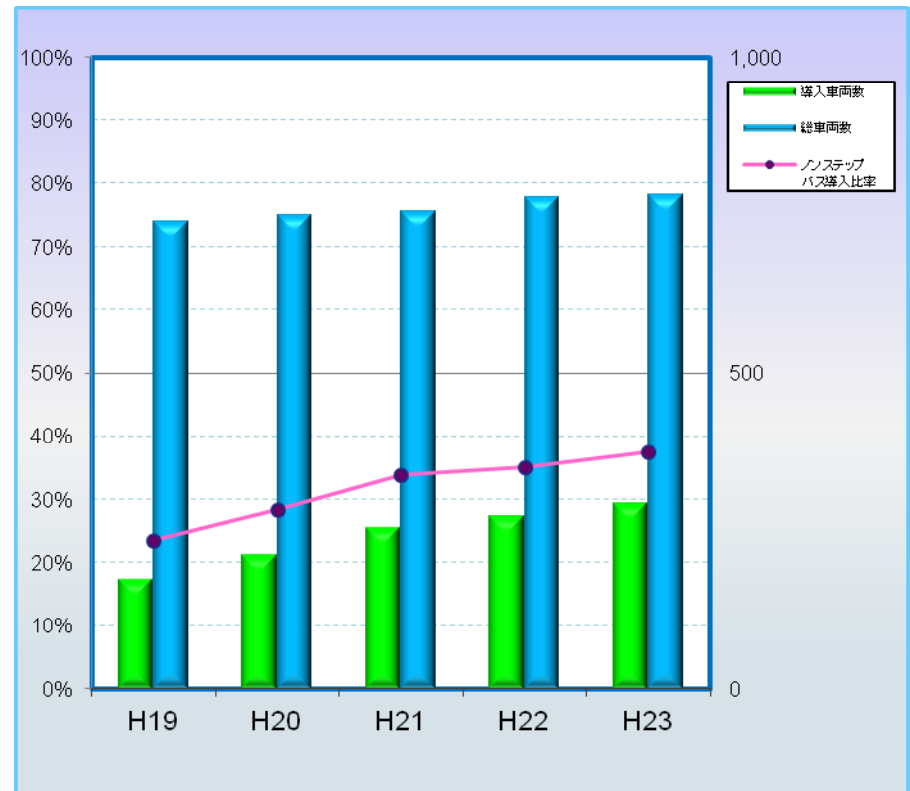
京成バス

指標項目		やさしく利用できる（ノンステップバス導入率）		
		ノンステップバス導入比率	導入車両数	総車両数
京成バス	H19	35.0%	287	819
	H20	39.9%	323	810
	H21	43.8%	351	801
	H22	48.0%	383	798
	H23	51.8%	423	817



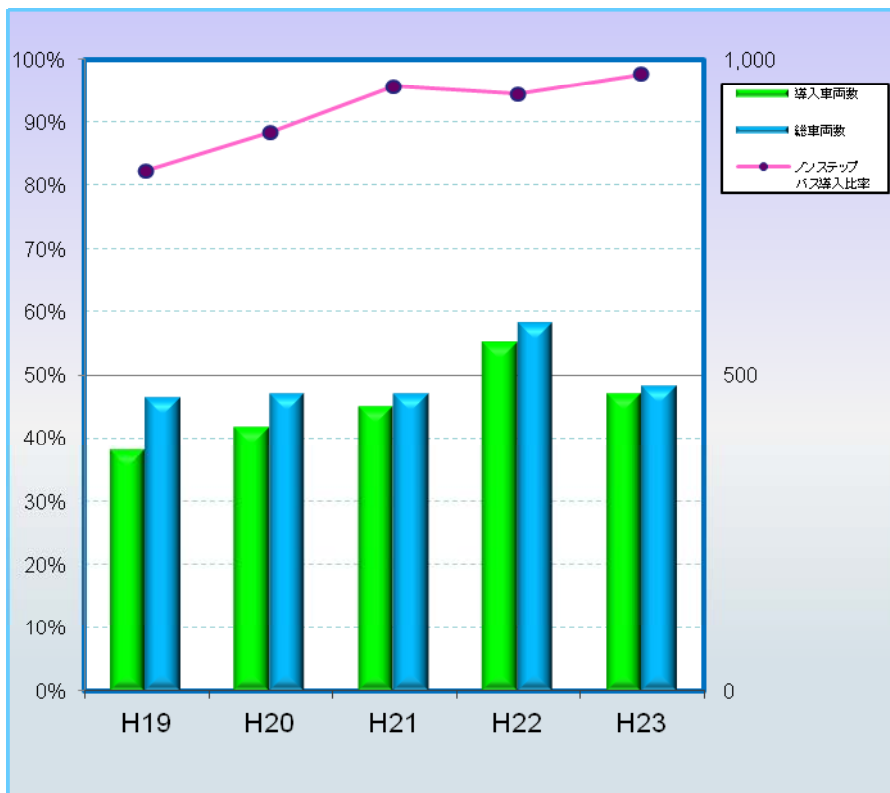
京浜急行バス

指標項目		やさしく利用できる（ノンステップバス導入率）		
		ノンステップバス導入比率	導入車両数	総車両数
京浜急行バス	H19	23.6%	175	741
	H20	28.4%	213	750
	H21	33.8%	256	757
	H22	35.1%	273	778
	H23	37.6%	294	783



小田急バス

指標項目		やさしく利用できる（ノンステップバス導入率）		
		ノンステップバス導入比率	導入車両数	総車両数
小田急バス	H19	82.3%	382	464
	H20	88.5%	417	471
	H21	95.8%	451	471
	H22	94.5%	551	583
	H23	97.7%	471	482



京王電鉄バス

指標項目		やさしく利用できる（ノンステップバス導入率）		
		ノンステップバス導入比率	導入車両数	総車両数
京王電鉄バス	H19	77.1%	343	445
	H20	80.3%	256	319
	H21	83.8%	268	320
	H22	85.7%	258	301
	H23	85.6%	256	299

