

平成24年12月10日
住宅局建築指導課

建築確認件数等及び構造計算適合性判定を要する物件に係る 確認審査日数の状況について（平成24年10月分）

1. 最近の建築確認件数等の状況について

平成24年10月の確認済証の交付件数及び建築確認の申請件数等の状況を国土交通省においてとりまとめましたので公表いたします。

（別添1）最近の建築確認件数等の状況について（平成19年4月～平成24年10月）

2. 最近の構造計算適合性判定を要する物件に係る確認審査日数の状況について

平成22年6月1日の建築確認手続き等の運用改善（第1弾）の施行後に確認申請の受付がなされ、平成24年10月中に確認済証が交付された構造計算適合性判定を要する物件に係る確認審査日数の状況を国土交通省においてとりまとめましたので公表いたします。

（別添2）構造計算適合性判定を要する物件に係る確認審査日数の全体集計結果（平成24年10月分）について

（別添3）構造計算適合性判定を要する物件に係る確認審査日数の機関別集計結果（平成24年10月分）について

（別添4）構造計算適合性判定を要する物件に係る平均の確認審査日数について（平成20年1月～平成24年10月）

問合せ先

国土交通省住宅局建築指導課 企画専門官 今村 敬 （内線 39-515）
課長補佐 栗津 貴史 （内線 39-519）
代表 03-5253-8111 夜間直通 03-5253-8513
FAX 03-5253-1630

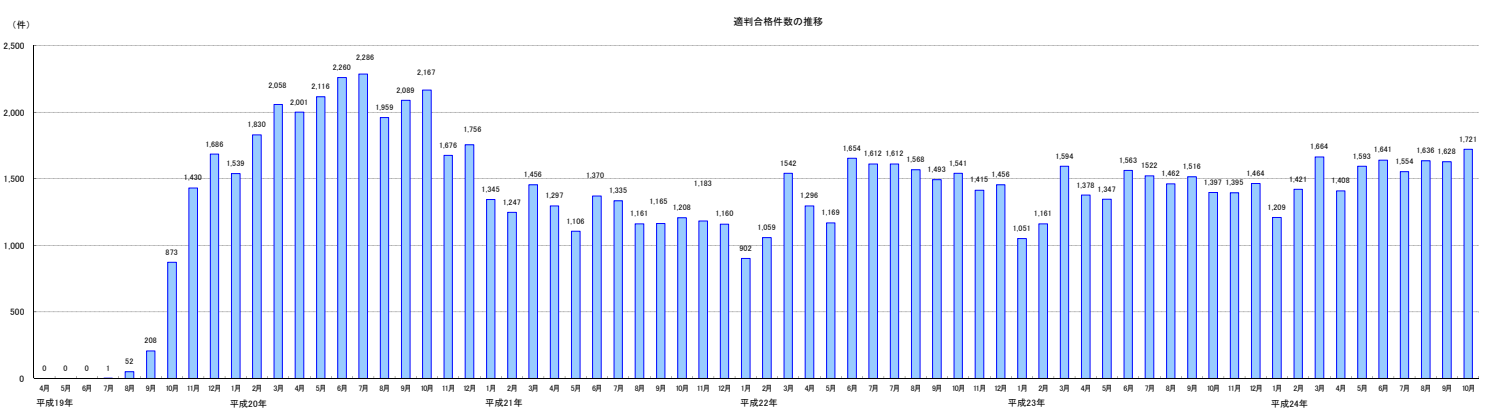
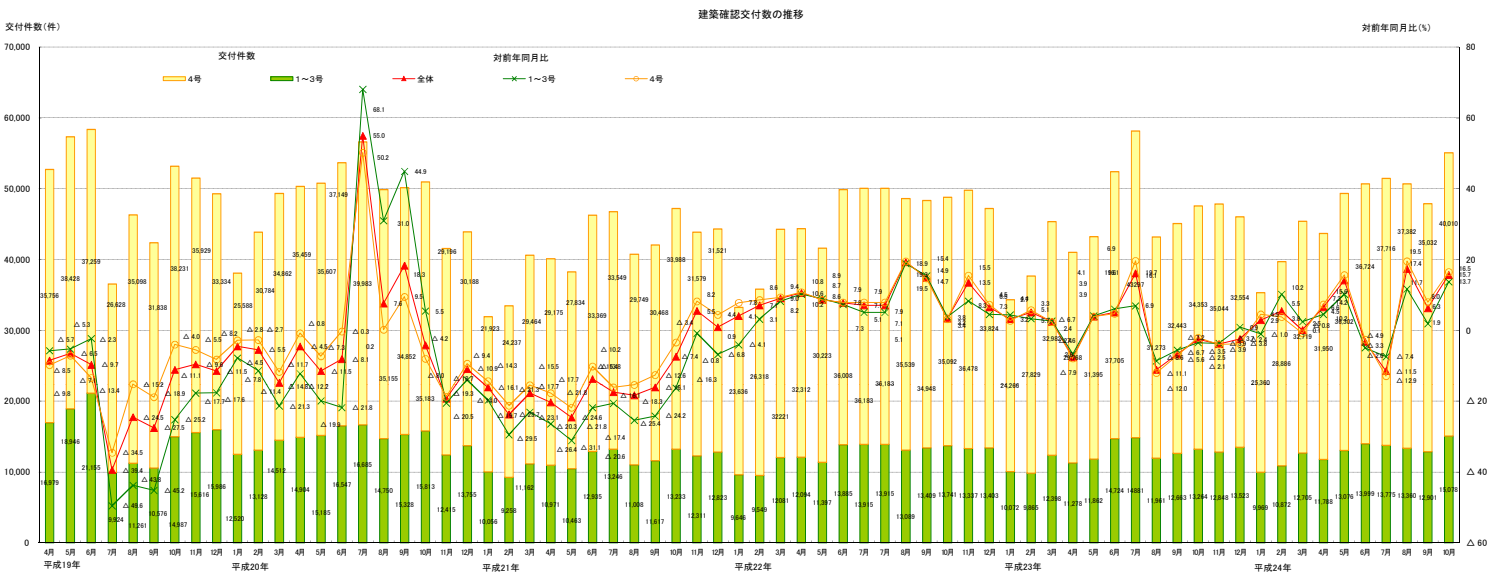
最近の建築確認件数等の状況について
(平成19年4月～平成24年10月)

- (1) 建築確認件数は、前月より増加。対前年同月比は、1～3号建築物及び4号建築物共に増加。
構造計算適合性判定の合格件数については、前月より増加。
※ 平成23年3月～6月分に関しては、岩手県の一部の地区について東日本大震災の影響により建築確認状況の把握が困難であるため、確認が可能な範囲で集計を行っている。

【建築確認(交付件数)の推移】

	平成21年度				平成22年度												平成23年度												平成24年度														
	4月	5月	6月	7月	4月	5月	6月	7月	8月	9月	10月	11月	12月	1月	2月	3月	4月	5月	6月	7月	8月	9月	10月	11月	12月	1月	2月	3月	4月	5月	6月	7月	8月	9月	10月								
建築確認(交付件数)	40,146	38,297	46,304	46,795	40,757	42,085	47,221	43,890	44,344	33,282	35,867	44,302	44,406	41,820	49,893	50,098	48,628	48,357	48,833	49,815	47,227	34,338	37,694	45,380	41,046	43,257	52,429	58,178	43,234	45,106	47,617	47,882	48,077	35,329	39,758	45,424	43,738	49,378	50,723	51,491	50,742	47,833	55,088
(対前年同月比)	△ 20.3	△ 24.8	△ 13.8	△ 17.4	△ 18.3	△ 16.1	△ 7.4	5.5	0.9	4.1	7.1	9.0	10.6	8.7	7.8	7.1	19.3	14.9	3.4	13.5	6.5	3.2	5.1	2.4	△ 7.6	3.9	5.1	18.1	△ 11.1	△ 6.7	△ 2.5	△ 3.9	△ 2.4	2.9	5.5	0.1	6.6	14.2	△ 3.3	△ 11.5	17.4	6.3	15.7
1～3号建築物	10,971	10,463	12,935	13,246	11,008	11,617	13,233	12,311	12,823	9,646	9,549	12,081	12,094	11,397	13,885	13,915	13,089	13,409	13,741	13,337	13,403	10,072	9,865	12,398	11,278	11,862	14,724	14,881	11,961	12,663	13,264	12,846	13,523	9,969	10,872	12,705	11,788	13,078	13,999	13,775	13,380	12,801	15,078
(※1)	△ 28.4	△ 31.1	△ 21.8	△ 20.6	△ 25.4	△ 24.2	△ 16.3	△ 0.8	△ 0.8	△ 4.1	△ 3.1	8.2	10.2	8.9	7.2	5.1	18.2	15.4	3.3	6.3	4.3	4.4	0.3	2.6	△ 6.7	4.1	6.0	6.9	△ 8.6	△ 5.6	△ 3.5	△ 3.1	0.9	△ 1.0	10.2	2.5	4.5	10.2	△ 4.6	△ 7.4	11.7	6.9	13.2
4号建築物	29,175	27,834	33,369	33,549	29,749	30,468	33,988	31,579	31,521	23,838	26,318	32,221	32,312	30,232	36,008	36,103	35,539	34,949	35,092	36,470	33,824	24,266	27,829	32,962	29,760	31,395	37,705	43,297	31,273	32,443	34,353	35,044	32,554	35,360	33,886	32,719	31,950	36,502	36,734	37,716	37,382	35,022	40,010
(※2)	△ 17.7	△ 21.8	△ 10.2	△ 16.1	△ 15.4	△ 12.6	△ 3.4	8.2	4.4	7.8	8.6	9.4	10.8	8.6	7.9	7.9	19.5	14.7	3.2	15.5	7.3	2.7	5.7	2.4	△ 7.9	3.9	4.7	19.7	△ 12.0	△ 7.2	△ 2.1	△ 3.9	△ 3.8	4.5	3.8	△ 0.8	7.3	15.6	△ 2.6	△ 12.9	19.5	8.0	16.5

※1 特種建築物、一定規模以上の建築物(建築基準法第6条第1項第1～3号)
※2 1～3号建築物以外の建築物で未達2階建て等の小規模建築物(建築基準法第6条第1項第4号)

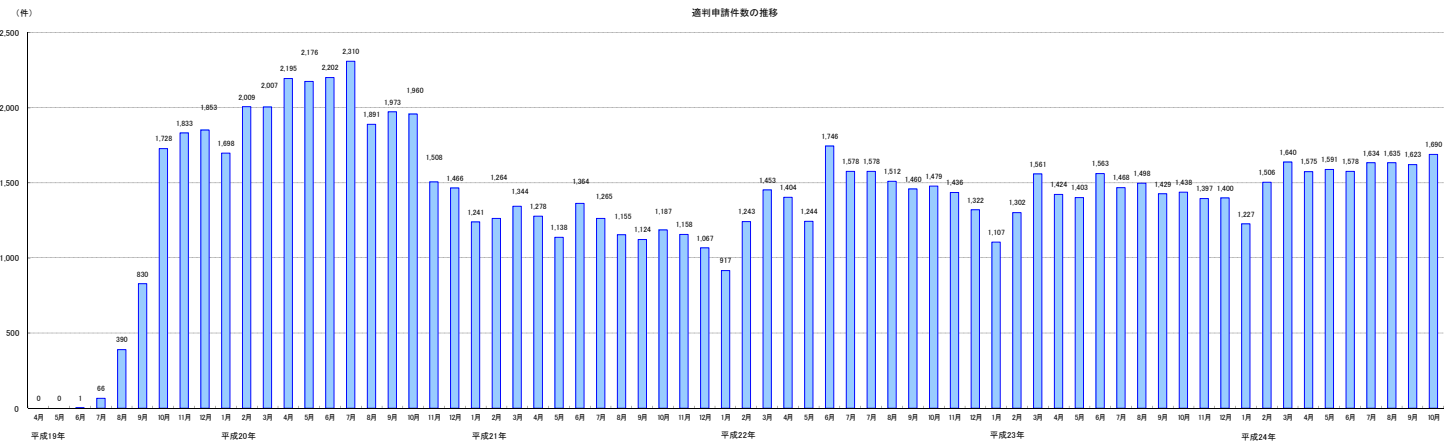
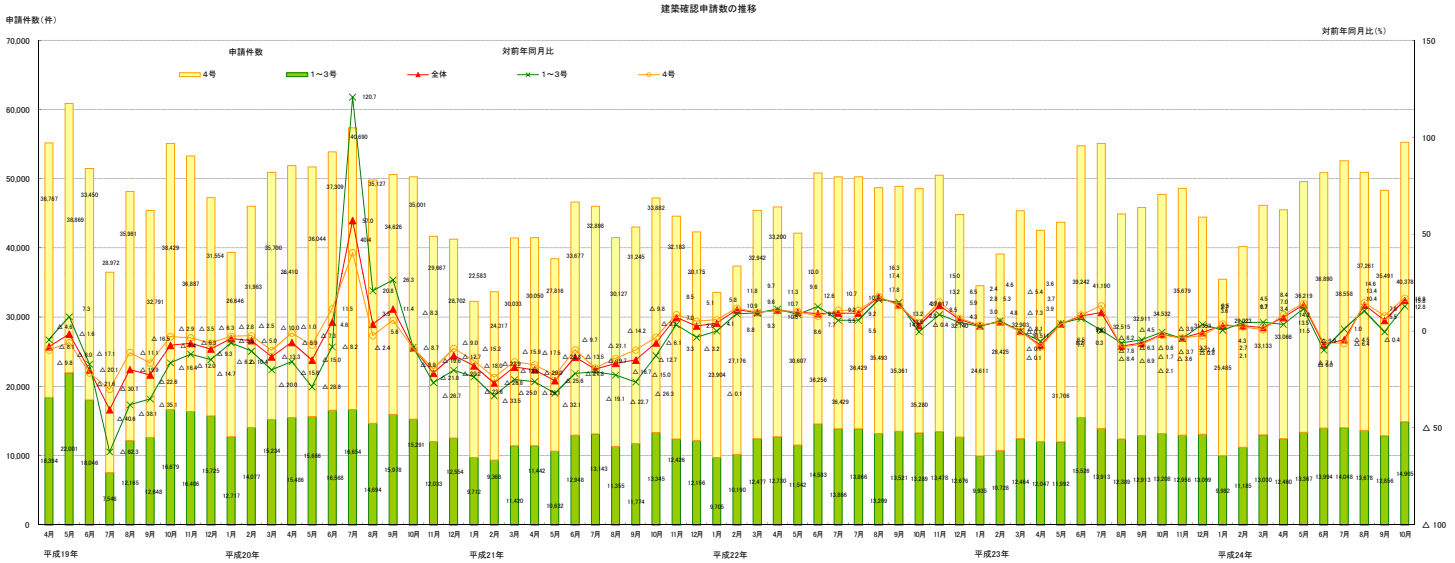


- (2) 建築確認申請件数は、1～3号建築物及び4号建築物共に前月より増加。対前年同月比は、1～3号建築物及び4号建築物共に増加。
構造計算適合性判定の申請件数については、前月より増加。
※ 平成23年3月～6月分に関しては、岩手県の一部の地区について東日本大震災の影響により建築確認状況の把握が困難であるため、確認が可能な範囲で集計を行っている。

【建築確認(申請件数)の推移】

	平成21年度												平成22年度												平成23年度												平成24年度											
	4月	5月	6月	7月	8月	9月	10月	11月	12月	1月	2月	3月	4月	5月	6月	7月	8月	9月	10月	11月	12月	1月	2月	3月	4月	5月	6月	7月	8月	9月	10月	11月	12月	1月	2月	3月	4月	5月	6月	7月	8月	9月	10月					
建築確認(申請件数)	41,493	35,448	46,525	40,041	41,482	43,019	47,227	44,609	42,331	33,639	37,395	45,419	45,930	42,149	50,839	50,295	48,702	48,882	48,569	50,495	44,816	31,548	31,153	45,370	42,558	43,898	54,769	55,103	44,804	45,824	47,740	46,335	44,452	35,467	40,208	46,163	45,526	49,530	50,894	52,609	50,959	48,347	55,283					
(対前年同月比)	△ 20.0	△ 25.8	△ 1.25	△ 19.3	△ 16.7	△ 15.0	△ 8.1	7.0	2.8	4.1	10.9	9.6	10.7	9.8	9.0	9.2	17.4	13.6	2.7	13.2	5.8	2.8	4.8	△ 0.1	△ 7.3	3.7	7.7	9.6	△ 7.8	△ 6.3	△ 1.7	△ 3.7	△ 0.8	2.7	2.7	1.7	7.0	15.5	△ 2.1	△ 4.5	13.4	6.5	15.8					
1～3号建築物	11,442	10,632	12,948	13,143	11,355	11,774	13,345	12,426	12,156	9,705	10,190	12,477	12,730	11,542	14,583	13,864	13,209	13,521	13,269	13,478	12,876	9,855	10,728	12,484	12,047	11,992	15,526	13,913	12,389	12,913	13,208	12,956	13,099	9,862	11,185	13,030	12,460	13,367	13,994	14,044	13,679	12,856	14,905					
(※1)	△ 26.1	△ 32.1	△ 21.8	△ 21.1	△ 22.3	△ 26.3	△ 12.7	3.3	△ 3.2	△ 0.1	8.8	9.3	11.3	8.6	12.6	5.5	16.0	14.8	△ 0.4	8.5	4.3	2.4	5.3	△ 0.1	△ 5.4	3.9	6.5	0.3	△ 6.2	△ 4.5	△ 0.6	△ 3.9	3.3	0.5	4.3	4.5	3.4	11.5	△ 9.9	10	10.4	△ 0.4	12.8					
遡利申請件数	1,278	1,138	1,384	1,285	1,155	1,124	1,187	1,158	1,067	917	1,243	1,453	1,404	1,244	1,748	1,578	1,512	1,460	1,479	1,438	1,322	1,107	1,302	1,581	1,424	1,403	1,583	1,468	1,498	1,429	1,438	1,297	1,400	1,227	1,506	1,640	1,575	1,591	1,578	1,634	1,635	1,623	1,690					
(※2)	△ 17.5	△ 22.8	△ 9.7	△ 19.1	△ 14.2	△ 9.8	△ 3.2	8.5	5.1	5.8	11.9	9.7	10.5	10.0	7.7	10.7	17.8	13.2	4.1	15.0	6.5	3.0	4.6	△ 0.1	△ 8.1	3.6	8.2	13.1	△ 8.4	△ 6.9	△ 2.1	△ 3.6	△ 2.4	3.6	2.1	0.7	8.4	14.2	△ 6.0	△ 6.4	14.8	7.8	16.9					

※1 特殊建築物、一定規模以上の建築物(建築基準法第6条第1項1～3号)
※2 1～3号建築物以外の建築物で木造2階建て等の小規模建築物(建築基準法第6条第4項第4号)



●確認件数(計画変更を除く)の推移【平成19年4月～平成24年10月】

	総計(特定行政庁+指定確認検査機関)													特定行政庁													指定確認検査機関																																																																																																																																																																																																																																																																																																																																																																																																																																																																																																																																																																																																																																																																																																																																																																																																																																																	
	合計		1-3号建築物		4号建築物		合計		1-3号建築物		4号建築物		合計		1-3号建築物		4号建築物		合計		1-3号建築物		4号建築物		合計		1-3号建築物		4号建築物																																																																																																																																																																																																																																																																																																																																																																																																																																																																																																																																																																																																																																																																																																																																																																																																																																															
	対前年同月比	件数	対前年同月比	件数	対前年同月比	件数	対前年同月比	件数	対前年同月比	件数	対前年同月比	件数	対前年同月比	件数	対前年同月比	件数	対前年同月比	件数	対前年同月比	件数	対前年同月比	件数	対前年同月比	件数	対前年同月比	件数	対前年同月比	件数	対前年同月比	件数	対前年同月比																																																																																																																																																																																																																																																																																																																																																																																																																																																																																																																																																																																																																																																																																																																																																																																																																																													
平成19年	4月	52,735	△8.5	16,979	△5.7	35,756	△9.8	16,115	△19.3	4,423	△20.3	11,692	△18.9	36,620	△2.8	12,556	0.7	24,064	△4.6	51,374	△6.5	18,946	△5.3	32,428	△7.1	17,772	△17.2	5,160	△2.1	12,612	△18.8	13,786	1.8	25,816	△2.1																																																																																																																																																																																																																																																																																																																																																																																																																																																																																																																																																																																																																																																																																																																																																																																																																																									
	5月	58,414	△9.7	21,155	△2.3	37,259	△13.4	19,907	△8.8	8,896	△21	0	13,011	△13.6	38,507	△10.2	14,259	△9	24,248	△13.3	6	58,414	△9.7	21,155	△2.3	37,259	△13.4	19,907	△8.8	8,896	△21	0	13,011	△13.6	38,507	△10.2	14,259	△9	24,248	△13.3																																																																																																																																																																																																																																																																																																																																																																																																																																																																																																																																																																																																																																																																																																																																																																																																																																				
	6月	37,552	△39.4	9,924	△46.6	27,628	△34.5	12,167	△39.1	3,128	△49.0	0	9,039	△34.6	24,385	△39.6	6,498	△4	17,589	△43.5	7	37,552	△39.4	9,924	△46.6	27,628	△34.5	12,167	△39.1	3,128	△49.0	0	9,039	△34.6	24,385	△39.6	6,498	△4	17,589	△43.5																																																																																																																																																																																																																																																																																																																																																																																																																																																																																																																																																																																																																																																																																																																																																																																																																																				
	7月	46,359	△24.5	11,261	△43.8	35,098	△15.2	13,886	△33.4	2,613	△59.5	18	10,973	△21.3	32,773	△20.1	8,648	△36.3	24,125	△12.1	8	46,359	△24.5	11,261	△43.8	35,098	△15.2	13,886	△33.4	2,613	△59.5	18	10,973	△21.3	32,773	△20.1	8,648	△36.3	24,125	△12.1																																																																																																																																																																																																																																																																																																																																																																																																																																																																																																																																																																																																																																																																																																																																																																																																																																				
	8月	42,414	△27.5	10,576	△45.2	31,838	△18.9	12,813	△32.3	2,477	△57.7	87	10,336	△20.9	29,601	△25.3	8,099	△39.7	21,502	△17.8	9	42,414	△27.5	10,576	△45.2	31,838	△18.9	12,813	△32.3	2,477	△57.7	87	10,336	△20.9	29,601	△25.3	8,099	△39.7	21,502	△17.8																																																																																																																																																																																																																																																																																																																																																																																																																																																																																																																																																																																																																																																																																																																																																																																																																																				
	9月	53,218	△11.1	14,887	△25.2	38,331	△4.0	16,976	△11.7	3,721	△38.0	370	13,255	△0.3	36,242	△10.9	11,266	△19.8	25,976	△6.2	10	53,218	△11.1	14,887	△25.2	38,331	△4.0	16,976	△11.7	3,721	△38.0	370	13,255	△0.3	36,242	△10.9	11,266	△19.8	25,976	△6.2																																																																																																																																																																																																																																																																																																																																																																																																																																																																																																																																																																																																																																																																																																																																																																																																																																				
	10月	51,545	△9.6	15,616	△17.7	35,929	△5.5	16,074	△8.1	4,002	△24.4	531	12,072	△10	35,471	△10.3	11,614	△15.1	23,857	△7.7	11	51,545	△9.6	15,616	△17.7	35,929	△5.5	16,074	△8.1	4,002	△24.4	531	12,072	△10	35,471	△10.3	11,614	△15.1	23,857	△7.7																																																																																																																																																																																																																																																																																																																																																																																																																																																																																																																																																																																																																																																																																																																																																																																																																																				
	12月	49,320	△11.5	15,986	△17.6	33,334	△8.2	14,932	△8.8	3,837	△27.3	573	11,995	0	34,388	△12.6	12,149	△14.0	22,239	△11.8	12	49,320	△11.5	15,986	△17.6	33,334	△8.2	14,932	△8.8	3,837	△27.3	573	11,995	0	34,388	△12.6	12,149	△14.0	22,239	△11.8																																																																																																																																																																																																																																																																																																																																																																																																																																																																																																																																																																																																																																																																																																																																																																																																																																				
	1月	39,395	△12.9	12,920	△7.8	26,475	△5.5	13,555	△8.1	2,888	△17.4	526	7,820	3.5	27,649	△4.0	9,789	△14.4	17,860	△5.3	13	39,395	△12.9	12,920	△7.8	26,475	△5.5	13,555	△8.1	2,888	△17.4	526	7,820	3.5	27,649	△4.0	9,789	△14.4	17,860	△5.3																																																																																																																																																																																																																																																																																																																																																																																																																																																																																																																																																																																																																																																																																																																																																																																																																																				
	2月	33,912	△5.9	11,329	△11.4	22,583	△0.4	11,254	△2.7	12,330	△6.8	3,339	△20.6	878	9,401	△3.7	11,082	△4.0	9,789	△11.2	14	33,912	△5.9	11,329	△11.4	22,583	△0.4	11,254	△2.7	12,330	△6.8	3,339	△20.6	878	9,401	△3.7	11,082	△4.0	9,789	△11.2	14	33,912	△5.9	11,329	△11.4	22,583	△0.4	11,254	△2.7	12,330	△6.8	3,339	△20.6	878	9,401	△3.7	11,082	△4.0	9,789	△11.2	14	33,912	△5.9	11,329	△11.4	22,583	△0.4	11,254	△2.7	12,330	△6.8	3,339	△20.6	878	9,401	△3.7	11,082	△4.0	9,789	△11.2	14	33,912	△5.9	11,329	△11.4	22,583	△0.4	11,254	△2.7	12,330	△6.8	3,339	△20.6	878	9,401	△3.7	11,082	△4.0	9,789	△11.2	14	33,912	△5.9	11,329	△11.4	22,583	△0.4	11,254	△2.7	12,330	△6.8	3,339	△20.6	878	9,401	△3.7	11,082	△4.0	9,789	△11.2	14	33,912	△5.9	11,329	△11.4	22,583	△0.4	11,254	△2.7	12,330	△6.8	3,339	△20.6	878	9,401	△3.7	11,082	△4.0	9,789	△11.2	14	33,912	△5.9	11,329	△11.4	22,583	△0.4	11,254	△2.7	12,330	△6.8	3,339	△20.6	878	9,401	△3.7	11,082	△4.0	9,789	△11.2	14	33,912	△5.9	11,329	△11.4	22,583	△0.4	11,254	△2.7	12,330	△6.8	3,339	△20.6	878	9,401	△3.7	11,082	△4.0	9,789	△11.2	14	33,912	△5.9	11,329	△11.4	22,583	△0.4	11,254	△2.7	12,330	△6.8	3,339	△20.6	878	9,401	△3.7	11,082	△4.0	9,789	△11.2	14	33,912	△5.9	11,329	△11.4	22,583	△0.4	11,254	△2.7	12,330	△6.8	3,339	△20.6	878	9,401	△3.7	11,082	△4.0	9,789	△11.2	14	33,912	△5.9	11,329	△11.4	22,583	△0.4	11,254	△2.7	12,330	△6.8	3,339	△20.6	878	9,401	△3.7	11,082	△4.0	9,789	△11.2	14	33,912	△5.9	11,329	△11.4	22,583	△0.4	11,254	△2.7	12,330	△6.8	3,339	△20.6	878	9,401	△3.7	11,082	△4.0	9,789	△11.2	14	33,912	△5.9	11,329	△11.4	22,583	△0.4	11,254	△2.7	12,330	△6.8	3,339	△20.6	878	9,401	△3.7	11,082	△4.0	9,789	△11.2	14	33,912	△5.9	11,329	△11.4	22,583	△0.4	11,254	△2.7	12,330	△6.8	3,339	△20.6	878	9,401	△3.7	11,082	△4.0	9,789	△11.2	14	33,912	△5.9	11,329	△11.4	22,583	△0.4	11,254	△2.7	12,330	△6.8	3,339	△20.6	878	9,401	△3.7	11,082	△4.0	9,789	△11.2	14	33,912	△5.9	11,329	△11.4	22,583	△0.4	11,254	△2.7	12,330	△6.8	3,339	△20.6	878	9,401	△3.7	11,082	△4.0	9,789	△11.2	14	33,912	△5.9	11,329	△11.4	22,583	△0.4	11,254	△2.7	12,330	△6.8	3,339	△20.6	878	9,401	△3.7	11,082	△4.0	9,789	△11.2	14	33,912	△5.9	11,329	△11.4	22,583	△0.4	11,254	△2.7	12,330	△6.8	3,339	△20.6	878	9,401	△3.7	11,082	△4.0	9,789	△11.2	14	33,912	△5.9	11,329	△11.4	22,583	△0.4	11,254	△2.7	12,330	△6.8	3,339	△20.6	878	9,401	△3.7	11,082	△4.0	9,789	△11.2	14	33,912	△5.9	11,329	△11.4	22,583	△0.4	11,254	△2.7	12,330	△6.8	3,339	△20.6	878	9,401	△3.7	11,082	△4.0	9,789	△11.2	14	33,912	△5.9	11,329	△11.4	22,583	△0.4	11,254	△2.7	12,330	△6.8	3,339	△20.6	878	9,401	△3.7	11,082	△4.0	9,789	△11.2	14	33,912	△5.9	11,329	△11.4	22,583	△0.4	11,254	△2.7	12,330	△6.8	3,339	△20.6	878	9,401	△3.7	11,082	△4.0	9,789	△11.2	14	33,912	△5.9	11,329	△11.4	22,583	△0.4	11,254	△2.7	12,330	△6.8	3,339	△20.6	878	9,401	△3.7	11,082	△4.0	9,789	△11.2	14	33,912	△5.9	11,329	△11.4	22,583	△0.4	11,254	△2.7	12,330	△6.8	3,339	△20.6	878	9,401	△3.7	11,082	△4.0	9,789	△11.2	14	33,912	△5.9	11,329	△11.4	22,583	△0.4	11,254	△2.7	12,330	△6.8	3,339	△20.6	878	9,401	△3.7	11,082	△4.0	9,789	△11.2	14	33,912	△5.9	11,329	△11.4	22,583	△0.4	11,254	△2.7	12,330	△6.8	3,339	△20.6	878	9,401	△3.7	11,082	△4.0	9,789	△11.2	14	33,912	△5.9	11,329	△11.4	22,583	△0.4	11,254	△2.7	12,330	△6.8	3,339	△20.6	878	9,401	△3.7	11,082	△4.0	9,789	△11.2	14	33,912	△5.9	11,329	△11.4	22,583	△0.4	11,254	△2.7	12,330	△6.8	3,339	△20.6	878	9,401	△3.7	11,082	△4.0	9,789	△11.2	14	33,912	△5.9	11,329	△11.4	22,583	△0.4	11,254	△2.7	12,330	△6.8	3,339	△20.6	878	9,401	△3.7	11,082	△4.0	9,789	△11.2	14	33,912	△5.9	11,329	△11.4	22,583	△0.4	11,254	△2.7	12,330	△6.8	3,339	△20.6	878	9,401	△3.7	11,082	△4.0	9,789	△11.2	14	33,912	△5.9	11,329	△11.4	22,583	△0.4	11,254	△2.7	12,330	△6.8	3,339	△20.6	878	9,401	△3.7	11,082	△4.0	9,789	△11.2	14	33,912	△5.9	11,329	△11.4	22,583	△0.4	11,254	△2.7	12,330	△6.8	3,339	△20.6	878	9,401	△3.7	11,082	△4.0	9,789	△11.2	14	33,912	△5.9	11,329	△11.4	22,583	△0.4	11,254	△2.7	12,330	△6.8	3,339	△20.6	878	9,401	△3.7	11,082	△4.0	9,789	△11.2	14	33,912	△5.9	11,329	△11.4	22,583	△0.4	11,254	△2.7	12,330	△6.8	3,339	△20.6	878	9,401	△3.7	11,082	△4.0	9,789	△11.2	14	33,912	△5.9	11,329	△11.4	22,583	△0.4	11,254	△2.7	12,330	△6.8	3,339	△20.6	878	9,401	△3.7	11,082	△4.0	9,789	△11.2	14	33,912	△5.9	11,329	△11.4	22,583	△0.4	11,254	△2.7	12,330	△6.8	3,339	△20.6	878	9,401	△3.7	11,082	△4.0	9,789	△11.2	14	33,912	△5.9	11,329	△11.4	22,583	△0.4	11,254	△2.7	12,330	△6.8	3,339	△20.6	878	9,401	△3.7	11,082	△4.0	9,789	△11.2	14	33,912	△5.9	11,329	△11.4	22,583	△0.4	11,254	△2.7	12,330	△6.8	3,339	△20.6	878	9,401	△3.7	11,082	△4.0	9,789	△11.2	14	33,912	△5.9	11,329	△11.4	22,583	△0.4	11,254	△2.7	12,330	△6.8	3,339	△20.6	878	9,401	△3.7	11,082	△4.0	9,789	△11.2	14	33,912	△5.9	11,329	△11.4	22,583	△0.4	11,254	△2.7	12,330	△6.8	3,339	△20.6	878	9,401	△3.7	11,082	△4.0	9,789	△11.2	14	33,912	△5.9	11,329	△11.4	22,583	△0.4	11,254	△2.7	12,330	△6.8	3,339	△20.6	878	9,401	△3.7	11,082	△4.0	9,789	△11.2	14	33,912	△5.9	1

●都道府県別確認件数(計画変更を除く。)
【平成24年10月】

	総計(特定行政庁+指定機関)								特定行政庁								指定確認検査機関								
	合計		1~3号建築物		4号建築物				合計		1~3号建築物		4号建築物				合計		1~3号建築物		4号建築物				
	件	%	件	%	件	%	件	%	件	%	件	%	件	%	件	%	件	%	件	%	件	%	件	%	
総数	55,088	15.7	15,078	13.7	1,721	40,010	16.5	9,393	7.3	2,112	0.8	307	7,281	9.3	45,695	17.6	12,966	16.1	1,414	32,729	18.2				
1 北海道	2,042	20.9	540	26.2	34	1,502	19.1	821	10.3	177	31.1	12	644	5.7	1,221	29.2	363	23.9	22	858	31.6				
2 青森	565	18.2	86	△ 9.5	6	479	25.1	165	9.3	47	△ 17.5	5	118	25.5	400	22.3	39	2.6	1	361	24.9				
3 岩手	861	23.5	152	0.7	13	709	29.9	472	5.8	79	△ 27.5	6	393	16.6	389	55.0	73	73.8	7	316	51.2				
4 宮城	1,853	41.7	442	70.0	41	1,411	34.6	349	10.1	71	51.1	9	278	3.0	1,504	51.8	371	74.2	32	1,133	45.6				
5 秋田	612	28.8	71	4.4	13	541	32.9	300	40.8	20	5.3	3	280	44.3	312	19.1	51	4.1	10	261	22.5				
6 山形	542	26.9	97	18.3	12	445	29.0	188	11.2	48	2.1	9	140	14.8	354	37.2	49	40.0	3	305	36.8				
7 福島	1,199	58.6	273	67.5	23	926	56.2	160	75.8	37	146.7	2	123	61.8	1,039	56.2	236	59.5	21	803	55.3				
8 茨城	1,808	16.6	395	32.6	35	1,413	12.9	126	1.6	36	28.6	10	90	△ 6.3	1,682	18.0	359	33.0	25	1,323	14.4				
9 栃木	1,245	21.2	248	20.4	19	997	21.4	344	4.9	43	△ 24.6	12	301	11.1	901	28.9	205	37.6	7	696	26.5				
10 群馬	1,164	28.6	221	9.4	32	943	34.1	550	29.7	58	11.5	13	492	32.3	614	27.7	163	8.7	19	451	36.3				
11 埼玉	3,466	4.9	859	2.0	69	2,607	5.9	220	15.2	43	30.3	2	177	12.0	3,246	4.3	816	0.9	67	2,430	5.5				
12 千葉	2,898	15.8	672	34.9	57	2,226	11.1	254	8.5	60	53.8	4	194	△ 0.5	2,644	16.6	612	33.3	53	2,032	12.3				
13 東京	4,646	17.6	2,116	17.4	305	2,530	17.7	572	2.9	156	△ 10.3	23	416	8.9	4,074	20.0	1,960	20.3	416	282	2,114	19.6			
14 神奈川	3,571	5.6	1,127	△ 1.7	103	2,444	9.3	179	△ 19.7	51	△ 7.3	4	128	△ 23.8	3,392	7.3	1,076	△ 1.5	99	2,316	12.0				
15 新潟	1,096	13.7	217	12.4	20	879	14.0	306	△ 12.6	43	△ 31.7	6	263	△ 8.4	790	28.7	174	33.8	14	616	27.3				
16 富山	652	9.9	98	21.0	13	554	8.2	302	4.5	65	16.1	11	237	1.7	350	15.1	33	32.0	2	317	13.6				
17 石川	515	3.0	94	13.3	18	421	1.0	228	14.6	46	△ 4.2	10	182	20.5	287	△ 4.7	48	37.1	8	239	△ 10.2				
18 福井	370	17.1	64	△ 3.0	10	306	22.4	217	9.6	31	△ 32.6	6	186	22.4	153	29.7	33	65.0	4	120	22.4				
19 山梨	364	8.7	67	△ 1.5	7	297	11.2	31	40.9	6	20.0	3	11	47.1	333	6.4	61	△ 3.2	4	272	8.8				
20 長野	1,100	14.0	224	13.7	24	876	14.1	521	4.0	59	0.0	8	462	4.5	579	24.8	165	19.6	16	414	27.0				
21 岐阜	1,002	21.0	223	19.3	21	779	21.5	37	△ 35.1	9	△ 52.6	0	28	△ 26.3	965	25.2	214	27.4	21	751	24.5				
22 静岡	1,970	15.1	530	7.3	56	1,440	18.2	76	△ 26.9	26	△ 27.8	1	50	△ 26.5	1,894	17.8	504	10.0	55	1,390	20.9				
23 愛知	3,692	9.5	1,074	7.8	121	2,618	10.2	73	△ 6.4	33	43.5	6	40	△ 27.3	3,619	9.9	1,041	7.0	115	2,578	11.1				
24 三重	848	16.3	236	31.1	18	612	11.5	126	△ 20.8	32	△ 5.9	1	94	△ 24.8	722	26.7	204	39.7	17	518	22.2				
25 滋賀	783	14.1	170	△ 10.1	22	613	23.3	53	6.0	14	△ 17.6	0	39	18.2	730	14.8	156	△ 9.3	22	574	23.7				
26 京都	894	9.7	263	8.2	33	631	10.3	54	△ 15.6	13	18.2	3	41	△ 22.6	840	11.9	250	7.8	30	590	13.7				
27 大阪	2,592	8.2	984	3.4	132	1,608	11.4	88	△ 17.3	43	△ 17.3	8	45	32.4	2,504	8.4	941	4.6	124	1,563	10.9				
28 兵庫	2,056	17.1	611	22.0	74	1,445	15.1	107	△ 4.5	40	53.8	12	67	△ 22.1	1,949	18.6	571	20.2	62	1,378	17.9				
29 奈良	510	11.1	102	△ 3.8	10	408	15.6	14	40.0	10	66.7	1	4	0.0	496	10.5	92	△ 8.0	9	404	15.8				
30 和歌山	388	40.1	111	32.1	10	277	43.5	101	23.2	21	△ 19.2	2	80	42.9	287	47.2	90	55.2	8	197	43.8				
31 鳥取	193	14.2	26	△ 36.6	8	167	30.5	38	2.7	5	△ 28.6	4	33	10.0	155	17.4	21	△ 38.2	4	134	36.7				
32 島根	276	20.5	64	28.0	9	212	18.4	116	16.0	30	30.4	7	86	11.7	160	24.0	34	25.9	2	126	23.5				
33 岡山	833	16.2	219	9.0	25	614	19.0	48	0.0	10	△ 37.5	2	38	18.8	785	17.3	209	13.0	23	576	19.0				
34 広島	968	14.3	312	7.2	45	656	18.0	123	5.1	58	16.0	16	65	△ 3.0	845	15.8	254	5.4	29	591	20.9				
35 山口	569	21.8	154	10.8	23	415	26.5	139	37.6	40	17.6	14	99	47.8	430	17.5	114	8.6	9	316	21.1				
36 徳島	321	62.9	68	38.8	10	253	70.9	156	45.8	39	8.3	8	117	64.8	165	83.3	29	123.1	2	136	76.6				
37 香川	403	13.5	87	3.6	11	316	16.6	26	23.8	16	14.3	3	10	42.9	377	12.9	71	1.4	8	306	15.9				
38 愛媛	568	23.5	127	8.5	16	441	28.6	114	22.6	25	25.0	3	89	21.9	454	23.7	102	5.2	13	352	30.4				
39 高知	226	0.9	52	△ 20.0	4	174	9.4	69	25.5	23	15.0	3	46	31.4	157	△ 7.1	29	△ 35.6	1	128	3.2				
40 福岡	1,888	14.4	532	27.0	71	1,356	10.2	181	△ 5.2	61	△ 24.7	4	120	9.1	1,707	17.0	471	39.3	67	1,236	10.3				
41 佐賀	402	19.3	113	39.5	15	289	12.9	140	12.0	41	20.6	4	99	8.8	262	23.6	72	53.2	11	190	15.2				
42 長崎	388	6.3	113	9.7	18	275	5.0	198	△ 3.4	43	△ 4.4	5	155	△ 3.1	190	18.8	70	20.7	13	120	17.6				
43 熊本	697	16.9	190	11.1	29	507	19.3	129	△ 17.8	41	△ 30.5	4	88	△ 10.2	568	29.4	149	33.0	25	419	28.1				
44 大分	440	18.6	139	35.0	14	301	12.3	107	△ 7.0	38	△ 2.6	4	69	△ 9.2	333	30.1	101	57.8	10	232	20.8				
45 宮崎	494	12.8	100	9.9	6	394	13.5	290	2.8	57	△ 19.7	3	233	10.4	204	30.8	43	115.0	3	161	18.4				
46 鹿児島	658	2.5	162	3.8	28	496	2.1	349	6.1	106	△ 0.9	21	243	9.5	309	△ 1.3	56	14.3	7	253	△ 4.2				
47 沖縄	460	15.6	253	5.9	38	207	30.2	136	36.0	62	34.8	10	74	37.0	324	8.7	191	△ 1.0	28	133	26.7				

●都道府県別申請件数(計画変更を除く。)
【平成24年10月】

都道府県	総計(特定行政庁+指定機関)								特定行政庁								指定確認検査機関							
	合計		対前年 同月比		1～3号 建築物		4号 建築物		合計		対前年 同月比		1～3号 建築物		4号 建築物		合計		対前年 同月比		1～3号 建築物		4号 建築物	
	件	%	件	%	件	%	件	%	件	%	件	%	件	%	件	%	件	%	件	%	件	%	件	%
総数	55,283	15.8	14,905	12.9	1,690	40,378	16.9	9,405	8.4	2,055	2.3	284	7,350	10.2	45,878	17.4	12,850	14.7	1,406	33,028	18.5			
1北海道	2,022	13.3	499	7.1	20	1,523	15.5	826	3.0	171	8.2	7	655	1.7	1,196	21.7	328	6.5	13	868	28.6			
2青森	535	22.4	99	39.4	12	436	19.1	164	31.2	46	39.4	6	118	28.3	371	18.9	53	39.5	6	318	16.1			
3岩手	853	32.0	160	15.9	20	693	36.4	468	17.6	90	△ 4.3	14	378	24.3	385	55.2	70	59.1	6	315	54.4			
4宮城	1,879	45.2	413	51.8	47	1,466	43.4	391	21.8	81	28.6	9	310	20.2	1,488	52.9	332	58.9	38	1,156	51.3			
5秋田	576	23.3	62	26.5	12	514	27.2	272	36.7	14	7.7	4	258	38.7	304	13.4	48	33.3	8	256	10.3			
6山形	530	34.2	82	13.9	4	448	38.7	174	26.1	34	△ 12.8	3	140	41.4	356	38.5	48	45.5	1	308	37.5			
7福島	1,147	53.1	239	44.8	28	908	55.5	138	56.8	18	△ 5.3	3	120	73.9	1,009	52.6	221	51.4	25	788	53.0			
8茨城	1,726	10.4	342	13.6	32	1,384	9.6	135	0.0	33	10.0	10	102	△ 2.9	1,591	11.3	309	14.0	22	1,282	10.7			
9栃木	1,204	13.4	227	3.2	18	977	16.0	333	△ 7.8	42	△ 39.1	13	291	△ 0.3	871	24.3	185	22.5	5	686	24.7			
10群馬	1,152	21.6	226	6.6	27	926	26.0	543	24.0	66	8.2	8	477	26.5	609	19.6	160	6.0	19	449	25.4			
11埼玉	3,493	7.5	848	5.2	73	2,645	8.3	213	0.5	33	△ 13.2	4	180	3.4	3,280	8.0	815	6.1	69	2,465	8.6			
12千葉	2,863	12.3	657	21.7	57	2,206	9.8	235	4.0	48	11.6	3	187	2.2	2,628	13.1	609	22.5	54	2,019	10.6			
13東京	4,702	19.4	2,176	22.3	286	2,526	19.9	538	3.5	153	0.0	11	385	4.9	4,164	21.8	2,023	24.4	275	2,141	19.4			
14神奈川	3,671	8.0	1,105	△ 2.3	98	2,566	13.2	179	△ 11.8	40	△ 14.9	5	139	△ 10.9	3,492	9.3	1,065	△ 1.8	93	2,427	15.0			
15新潟	1,082	9.8	187	5.1	19	895	10.9	316	△ 0.3	39	0.0	6	277	△ 0.4	766	14.7	148	6.5	13	618	16.8			
16富山	671	12.8	99	45.6	16	572	8.5	304	6.3	66	57.1	13	238	△ 2.5	367	18.8	33	26.9	3	334	18.0			
17石川	548	8.5	96	35.2	15	452	4.1	245	29.6	46	39.4	7	199	27.6	303	△ 4.1	50	31.6	8	253	△ 9.0			
18福井	386	18.8	74	29.8	8	312	16.4	224	9.3	39	14.7	5	185	8.2	162	35.0	35	52.2	3	127	30.9			
19山梨	369	7.3	68	△ 5.6	8	301	10.7	30	20.0	7	40.0	3	10	23	15.0	339	6.3	61	△ 9.0	5	278	10.3		
20長野	1,136	20.6	219	14.1	16	917	22.3	531	10.9	54	△ 6.9	5	477	13.3	605	30.7	165	23.1	11	440	33.7			
21岐阜	1,018	22.7	240	25.7	17	778	21.8	42	△ 28.8	15	△ 6.3	1	27	△ 37.2	976	26.6	225	28.6	16	751	26.0			
22静岡	1,966	17.8	523	11.5	56	1,443	20.3	83	△ 7.8	25	△ 21.9	2	58	0.0	1,883	19.3	498	14.0	54	1,385	21.3			
23愛知	3,758	13.7	1,068	13.4	121	2,690	13.8	78	△ 2.5	35	45.8	8	43	△ 23.2	3,680	14.1	1,033	12.5	113	2,647	14.7			
24三重	854	16.3	229	23.1	13	625	14.1	121	△ 20.9	28	△ 6.7	1	93	△ 24.4	733	26.2	201	28.8	12	532	25.2			
25滋賀	803	14.7	173	△ 11.7	16	630	25.0	59	25.5	17	6.3	1	42	35.5	744	13.9	156	△ 13.3	15	588	24.3			
26京都	928	13.7	258	5.3	25	670	17.3	75	27.1	12	△ 14.3	3	63	40.0	853	12.7	246	6.5	22	607	15.4			
27大阪	2,649	8.2	966	1.2	136	1,683	12.7	86	21.1	38	11.8	13	48	29.7	2,563	7.8	928	0.8	123	1,635	12.3			
28兵庫	2,070	15.3	604	10.0	81	1,466	17.7	97	△ 24.2	34	△ 5.6	7	63	△ 31.5	1,973	18.4	570	11.1	74	1,403	21.6			
29奈良	516	9.3	104	△ 11.1	15	412	16.1	11	△ 15.4	7	△ 22.2	1	4	0.0	505	10.0	97	△ 10.2	14	408	16.2			
30和歌山	396	41.4	113	32.9	11	283	45.1	100	16.3	22	△ 15.4	1	78	30.0	296	52.6	91	54.2	10	205	51.9			
31鳥取	207	16.3	34	△ 24.4	7	173	30.1	46	2.2	12	20.0	4	34	△ 2.9	161	21.1	22	△ 37.1	3	139	41.8			
32島根	261	13.5	56	16.7	8	205	12.6	106	1.9	23	4.5	6	83	1.2	155	23.0	33	26.9	2	122	22.0			
33岡山	810	14.6	225	20.3	25	585	12.5	42	13.5	8	33.3	1	34	9.7	768	14.6	217	19.9	24	551	12.7			
34広島	986	7.9	315	3.3	42	671	10.2	130	△ 12.8	49	△ 26.9	12	81	△ 1.2	856	11.9	266	11.8	30	590	12.0			
35山口	540	11.3	132	△ 13.2	19	408	22.5	114	4.6	24	△ 36.8	9	90	26.8	426	13.3	108	△ 5.3	10	318	21.4			
36徳島	321	64.6	74	68.2	7	247	63.6	152	49.0	44	63.0	6	108	44.0	169	81.7	30	76.5	1	139	82.9			
37香川	411	13.9	91	7.1	10	320	15.9	26	52.9	16	60.0	2	10	42.9	385	11.9	75	0.0	8	310	15.2			
38愛媛	583	30.1	134	15.5	24	449	35.2	125	54.3	28	100.0	4	97	44.8	458	24.8	106	3.9	20	352	32.8			
39高知	215	13.8	50	2.0	5	165	17.9	65	20.4	20	△ 13.0	3	45	45.2	150	11.1	30	15.4	2	120	10.1			
40福岡	1,805	8.6	530	23.3	82	1,275	3.5	185	△ 6.1	65	△ 7.1	6	120	△ 5.5	1,620	10.6	465	29.2	76	1,155	4.5			
41佐賀	411	15.4	116	23.4	22	295	12.6	153	4.1	49	8.9	8	104	2.0	258	23.4	67	36.7	14	191	19.4			
42長崎	396	3.1	110	△ 9.8	21	286	9.2	205	△ 3.3	40	△ 18.4	7	165	1.2	191	11.0	70	△ 4.1	14	121	22.2			
43熊本	699	17.5	172	11.0	28	527	19.8	142	△ 5.3	41	△ 34.9	5	101	16.1	557	25.2	131	42.4	23	426	20.7			
44大分	454	19.8	133	15.7	18	321	21.6	98	△ 13.3	30	△ 11.8	7	68	△ 13.9	356	33.8	103	27.2	11	253	36.8			
45宮崎	500	17.1	103	28.8	6	397	14.4	302	11.4	66	26.9	3	236	7.8	198	26.9	37	32.1	3	161	25.8			
46鹿児島	684	7.9	174	6.1	25	510	8.5	362	7.4	116	△ 4.9	20	246	14.4	322	8.4	58	38.1	5	264	3.5			
47沖縄	497	34.7	300	35.7	34	197	33.1	141	45.4	71	47.9	4	70	42.9	356	30.9	229	32.4	30	127	28.3			

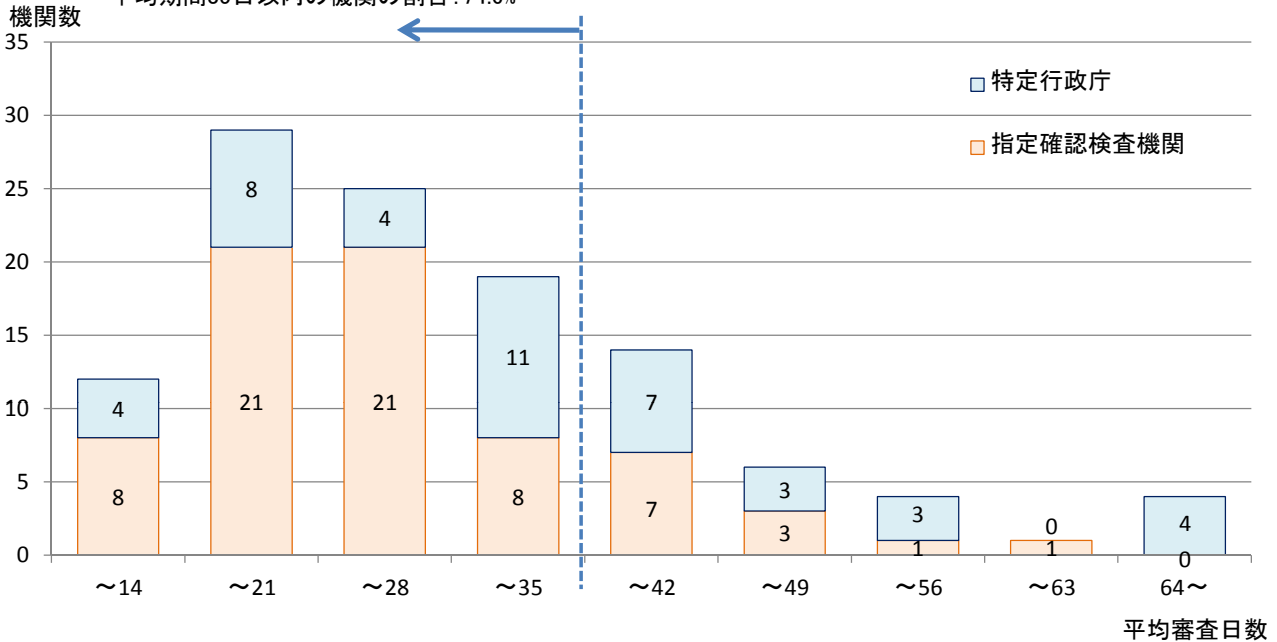
構造計算適合性判定を要する物件に係る
確認審査日数の全体集計結果(平成24年10月分(※1))について

1. 受付～確認済証交付までの平均審査日数(対象物件1697件のうち、272件において法定通知を发出)

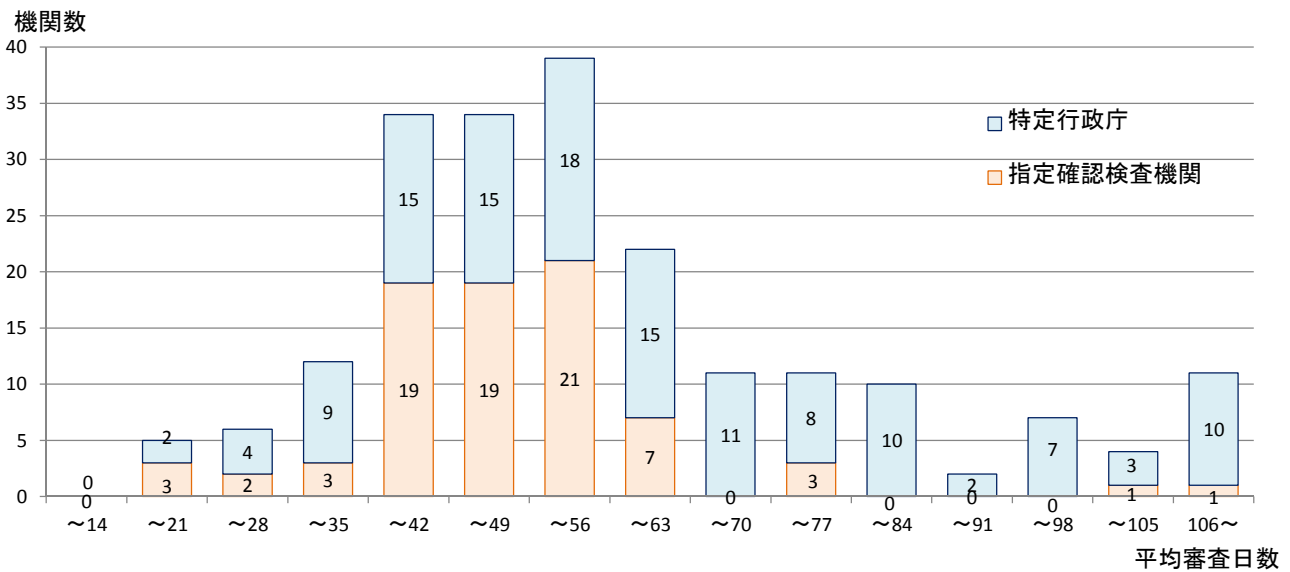
機関の種類	確認申請受付～確認済証交付(※2)			(参考数値)事前相談受付～確認済証交付(※3)		
	平均所要期間	申請者側作業日数	審査側作業日数	平均所要期間	申請者側作業日数	審査側作業日数
指定確認検査機関	27.1	14.8	12.3	48.2	28.4	19.8
特定行政庁(建築主事)	35.4	16.7	18.7	61.1	31.0	30.1
全体	27.5	14.9	12.6	50.3	28.8	21.4

2. 機関毎(※4)の平均審査日数の分布

平均期間35日以内の機関の割合: 74.6%



(参考) 事前相談も含めた機関毎(※5)の平均審査日数の分布



※1:平成22年6月1日以降に確認申請受付を行い、平成24年10月中に確認済証を交付した物件が対象
(事前相談に長期間を要している等、集計結果に影響を及ぼす異常値が報告されている物件は対象外)

※2:法定通知を发出した物件を除く。

※3:法定通知を发出した物件を含む。事前相談の受付日に係る具体の判断は、各機関・行政庁において行っている。

※4:当該月に構造計算適合性判定を要する物件の確認済証を交付した機関は、指定確認検査機関70団体(全127団体)、特定行政庁44団体(全448団体)
(法定通知を发出した物件を除く)

※5:当該月に構造計算適合性判定を要する物件の確認済証を交付した機関は、指定確認検査機関79団体(全127団体)、特定行政庁129団体(全448団体)
(法定通知を发出した物件を含む)

構造計算適合性判定を要する物件に係る確認審査日数の機関別集計結果(平成24年10月分(※1))について

※平成22年6月1日以降に確認申請受付を行い、平成24年10月中に確認済証を交付した物件が対象

○ 当該月に構造計算適合性判定を伴う物件の確認済証を交付した機関は、指定確認検査機関79団体(全127団体)、特定行政庁129団体(全448団体)。

Table with columns: 指定権者/所在都道府県, 指定確認検査機関・特定行政庁名, 確認件数, 確認件数から法定通知(※2)を行っていないものを除いた件数, 確認申請受付～確認済証交付 (法定通知を発生した物件を除く) (平均審査日数(※5), うち申請者側の作業日数, うち審査者側の審査日数), 法定通知を行った件数 (a, b, c, その他), (参考) 事前相談受付(※4)～確認済証交付 (法定通知を発生した物件を含む) (平均審査日数(※5), うち申請者側の作業日数, うち審査者側の審査日数)

新潟県	新潟県	1					1				68.0	45.0	23.0
	新潟市	2					2	2			51.0	14.0	37.0
	柏崎市	1					1	1			71.0	43.0	28.0
富山県	株式会社 新潟建築確認検査機構	10	10	37.8	14.9	22.9					37.8	14.9	22.9
	富山県	3	1	35.0	11.0	24.0	2	2			42.0	21.0	21.0
	富山市	5					5	5			64.4	39.2	25.2
石川県	高岡市	2	2	41.5	6.0	35.5					41.5	6.0	35.5
	石川県	1					1			1	51.0	23.0	28.0
	小松市	3	1	31.0	12.0	19.0	2	2			39.7	16.7	23.0
福井県	白山市	1	1	22.0	13.0	9.0					22.0	13.0	9.0
	野々市市	1	1	3.0	0.0	3.0					30.0	14.0	16.0
	福井県	4	2	40.0	14.5	25.5	2	2			40.5	19.8	20.8
山梨県	福井市	1					1	1			52.0	24.0	28.0
	山梨県	1					1	1			58.0	19.0	39.0
	公益社団法人 山梨県建設技術センター	2	2	21.5	12.0	9.5					53.0	30.0	23.0
長野県	株式会社 YKS確認検査機構	1	1	20.0	6.0	14.0					20.0	6.0	14.0
	長野県	3					3	2		1	49.3	24.3	25.0
	長野市	4					4	4			49.3	29.0	20.3
静岡県	一般財団法人 長野県建築住宅センター	4	2	33.0	8.5	24.5	2	2			43.8	20.3	23.5
	浜松市	1					1			1	155.0	92.0	63.0
	一般財団法人 静岡県建築住宅まちづくりセンター	31	31	21.1	15.6	5.5					36.4	26.6	9.8
愛知県	愛知県	3	3	31.7	21.7	10.0					38.0	25.7	12.3
	名古屋市	5					5	5			66.8	27.6	39.2
	豊橋市	1					1	1			63.0	9.0	54.0
三重県	春日井市	1					1				190.0	138.0	52.0
	財団法人 愛知県建築住宅センター	6	6	37.3	10.2	27.2					37.3	10.2	27.2
	株式会社 愛知建築センター	4	4	45.5	27.8	17.8					46.3	27.6	18.5
滋賀県	株式会社 確認検査愛知	2	2	35.5	6.0	29.5					35.5	6.0	29.5
	四日市市	1					1	1			98.0	50.0	48.0
	近江八幡市	1					1	1			31.0	7.0	24.0
京都府	一般財団法人 滋賀県建築住宅センター	5					5	5			52.6	29.6	23.0
	京都市	1	1				1	1			43.0	12.0	31.0
	株式会社 京都確認検査機構	6	4	27.8	11.3	16.5	2		2		42.2	20.8	21.3
大阪府	大阪府	1					1			1	81.0	56.0	25.0
	堺市	1	1	41.0	22.0	19.0					83.0	58.0	25.0
	岸和田市	1					1	1			117.0	70.0	47.0
兵庫県	秋万市	1					1	1			113.0	87.0	26.0
	八尾市	1					1		1		53.0	29.0	24.0
	東大阪府	2	2	52.5	35.5	17.0					98.5	66.0	32.5
奈良県	一般財団法人 大阪建築防災センター	17	17	21.8	10.9	10.9					41.9	26.2	15.7
	兵庫県	1	1	20.0	1.0	19.0					20.0	1.0	19.0
	株式会社 兵庫確認検査機構	16	16	25.6	16.1	9.5					52.6	33.0	19.6
和歌山県	奈良市	1					1	1			97.0	29.0	68.0
	財団法人 なら建築住宅センター	6	1	40.0	29.0	11.0	5	5			72.0	46.0	26.0
	和歌山市	2					2	1		1	59.0	43.0	16.0
鳥取県	鳥取市	1	1	36.0	5.0	31.0					36.0	5.0	31.0
	米子市	1					1	1			44.0	10.0	34.0
	島根県	3	3	23.3	11.3	12.0					39.3	20.7	18.7
岡山県	松江市	3	3	25.0	10.3	14.7					25.0	10.3	14.7
	出雲市	1					1	1			21.0	11.0	10.0
	岡山市	1					1			1	64.0	39.0	25.0
広島県	総社市	1					1	1			59.0	25.0	34.0
	岡山建築住宅センター株式会社	7	7	17.3	5.4	11.9					46.9	19.3	27.6
	広島県	2					2	1		1	69.0	19.5	49.5
山口県	広島市	6	4	38.3	19.3	19.0	2	2			43.0	19.7	23.3
	呉市	2					2	2			60.0	24.5	35.5
	三原市	1					1	1			122.0	72.0	50.0
徳島県	福山市	1					1			1	66.0	36.0	30.0
	東広島市	3					3	3			59.3	16.7	42.7
	廿日市市	1					1	1			97.0	62.0	35.0
香川県	株式会社 広島建築住宅センター	2	1	22.0	8.0	14.0	1	1			51.5	27.0	24.5
	山口県	2					2	2			44.5	21.0	23.5
	宇部市	2					2	2			85.5	46.5	39.0
愛媛県	山口市	3	1	21.0	13.0	8.0	2	2			35.7	23.0	12.7
	防府市	1					1	1			49.0	15.0	34.0
	西条市	4	1	35.0	3.0	32.0	3	3			45.3	10.5	34.8
高知県	徳島県	1	1	29.0	16.0	13.0					57.0	31.0	26.0
	徳島市	5	5	41.4	29.4	12.0					69.4	44.0	25.4
	香川県	1	1	19.0	0.0	19.0					81.0	39.0	42.0
福岡県	株式会社 愛媛建築住宅センター	7	7	14.4	10.1	4.3					57.0	43.1	13.9
	高知県	2					2	2			50.0	24.5	25.5
	高知市	1	1	54.0	37.0	17.0					78.0	44.0	34.0
佐賀県	福岡県	2	2	28.0	17.0	11.0					128.0	61.5	66.5
	福岡市	1	1	16.0	13.0	3.0					34.0	18.0	16.0
	佐賀県	3					3	3			28.3	15.0	13.3
長崎県	佐賀市	2					2	2			72.0	40.0	32.0
	長崎県	1					1	1			36.0	16.0	20.0
	長崎市	2					2	2			62.0	35.0	27.0
熊本県	熊本県	2	1	18.0	16.0	2.0	1	1			32.0	23.5	8.5
	熊本市	1					1			1	55.0	30.0	25.0
	株式会社 熊本建築確認検査機関	5	5	44.6	22.4	22.2					44.6	22.4	22.2
大分県	株式会社 ACS熊本	13	13	37.8	25.1	12.8					37.8	25.1	12.8
	大分市	2					2	2			52.5	31.0	21.5
	財団法人 大分県建築住宅センター	1					1			1	21.0	6.0	15.0
宮崎県	宮崎県	2	2	15.0	1.0	14.0					32.5	9.5	23.0
	宮崎市	1	1	13.0	4.0	9.0					45.0	22.0	23.0
	鹿児島県	7	4	39.3	13.5	25.8	3	3			41.6	14.9	26.7
沖縄県	鹿児島市	10	5	29.0	7.9	21.1	5	1	3	1	38.6	14.3	24.4
	沖縄県	4	2	45.0	13.0	32.0	2	2			49.3	19.3	30.0
	那覇市	1					1	1			76.0	25.0	51.0
特定行政庁	宜野湾市	1	1	76.0	44.0	32.0					76.0	44.0	32.0
	沖縄建築確認検査センター株式会社	26	25	46.1	24.1	22.0	1		1		47.0	25.2	21.7
	指定確認検査機関	1,425	1,349	27.1	14.8	12.3	76	55	12	1	8	48.2	28.4
特定行政庁	272	76	35.4	16.7	18.7	196	168	12	11	5	61.1	31.0	30.1
合計	1,697	1,425	27.5	14.9	12.6	272	223	24	12	13	50.3	28.8	21.4

※1：平成22年6月1日以前に確認申請受付を行い、平成24年10月中に確認済証を交付した物件が対象（当該集計は、事前相談に長期間を要している等、集計結果に影響を及ぼすような異常値が報告されている物件を対象外としている。）

※2：法定通知とは「建築基準関係規定に適合するかどうかを決定できない旨の通知」のことをいう。

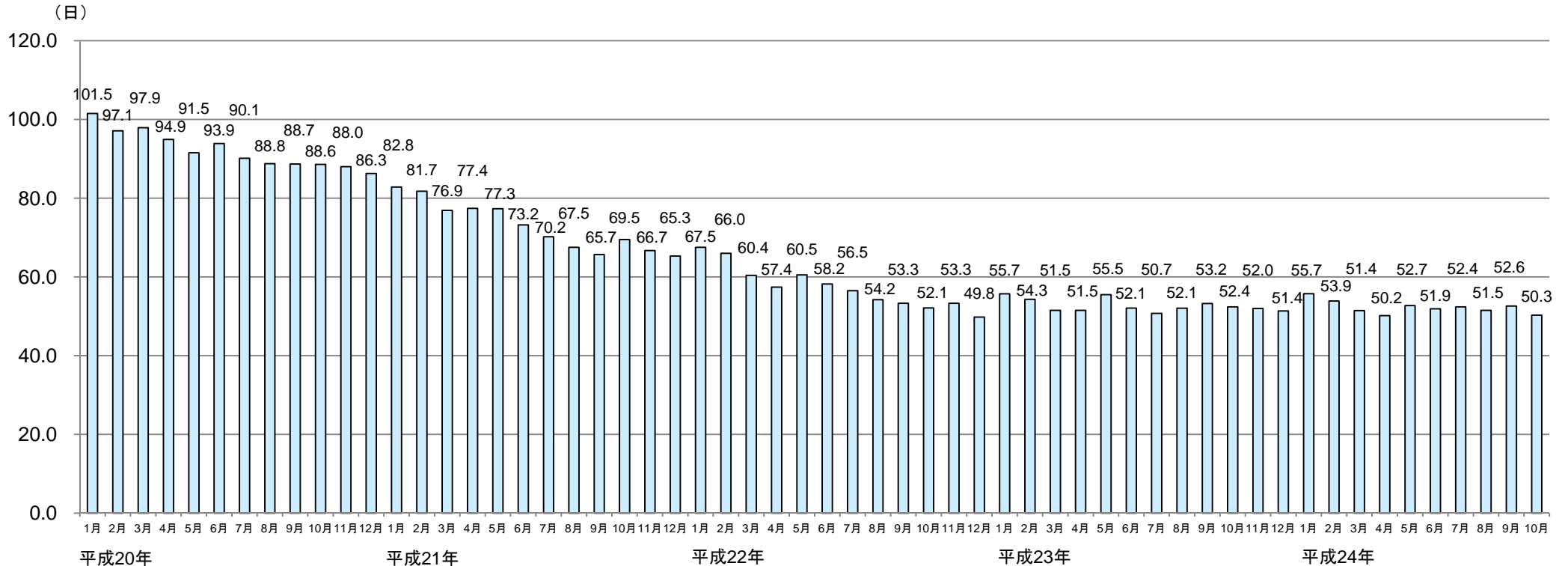
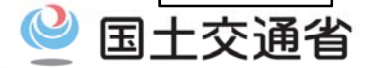
※3：法定通知を行った理由の分類は以下の通り
a) 法定期間内に建築基準関係規定に適合するかどうかを決定できないため
b) 補正等の書面の交付の内容について、定められた期限までに申請者等が補正等の提出を行わないため
c) 補正等の書面の交付の内容について、申請者等が補正等の提出を行ったが、その内容が不十分であるため

※4：事前相談期間には、申請者から連絡のあった当初ではなく、概ね申請書類一式が揃ったものについて行っている（いわゆる仮受付、事前預かりなど）段階から算入している。

※5：平均審査日数は審査側（通利審査を含む）の審査期間と申請者側の作業期間を合わせたものをいう。
なお、申請者側の作業日数と審査者側の審査日数の内訳に係る具体的な判断は、各機関・行政庁において行っている。

構造計算適合性判定を要する物件に係る平均の確認審査日数について (平成20年1月～平成24年10月)

別添4



- (注) ○ 確認審査日数については、
- ・平成22年8月までの確認審査日数については各月初めの5営業日に確認済証を交付した適判対象物件を対象に分析。
 - ・平成22年9月からは「建築確認手続き等の運用改善」の施行日（平成22年6月1日）以降に確認申請受付を行い、当該月中に確認済証を交付した全ての適判対象物件を対象に分析。
 - ・事前相談受付※から確認済証交付までに要する日数（申請者側の作業日数と審査側の作業日数を含む）。
- ※事前相談の受付日の具体の判断は、各機関・行政庁において行っている。
- 平成23年3~6月分に関しては、岩手県の一部の地区について東日本大震災の影響により建築確認実績の把握が困難な状況であるため、確認が可能な範囲で集計を行っている。