

問い合わせ先：  
総合政策局建設統計室 田中、竹中  
TEL. 03-5253-8111(内 28602、28631)

## 平成24年10月の住宅着工の動向について

- ・ 10月の住宅着工戸数は、84,251戸（前年同月比25.2%増）、季節調整済年率換算値で97.8万戸（前月比13.0%増）。
- ・ 利用関係別にみると、持家、貸家、分譲住宅とも前年同月比で増加となっており、特に、貸家については、前年同月比48.2%増と大幅な増加となった。この結果、住宅着工戸数は、2か月連続で前年同月の水準を上回るなど、緩やかながら持ち直しの動きは継続している。
- ・ 今後の先行きについては、雇用・所得環境の推移、東日本大震災からの復興状況、建設労働者の需給状況等を引き続き慎重に見極める必要がある。

### （持家）

前年同月比では2か月連続の増加（前年同月比13.0%増、季節調整値の前月比2.1%増）。

### （貸家）

前年同月比では2か月連続の増加（前年同月比48.2%増、季節調整値の前月比16.9%増）。

### （分譲住宅）

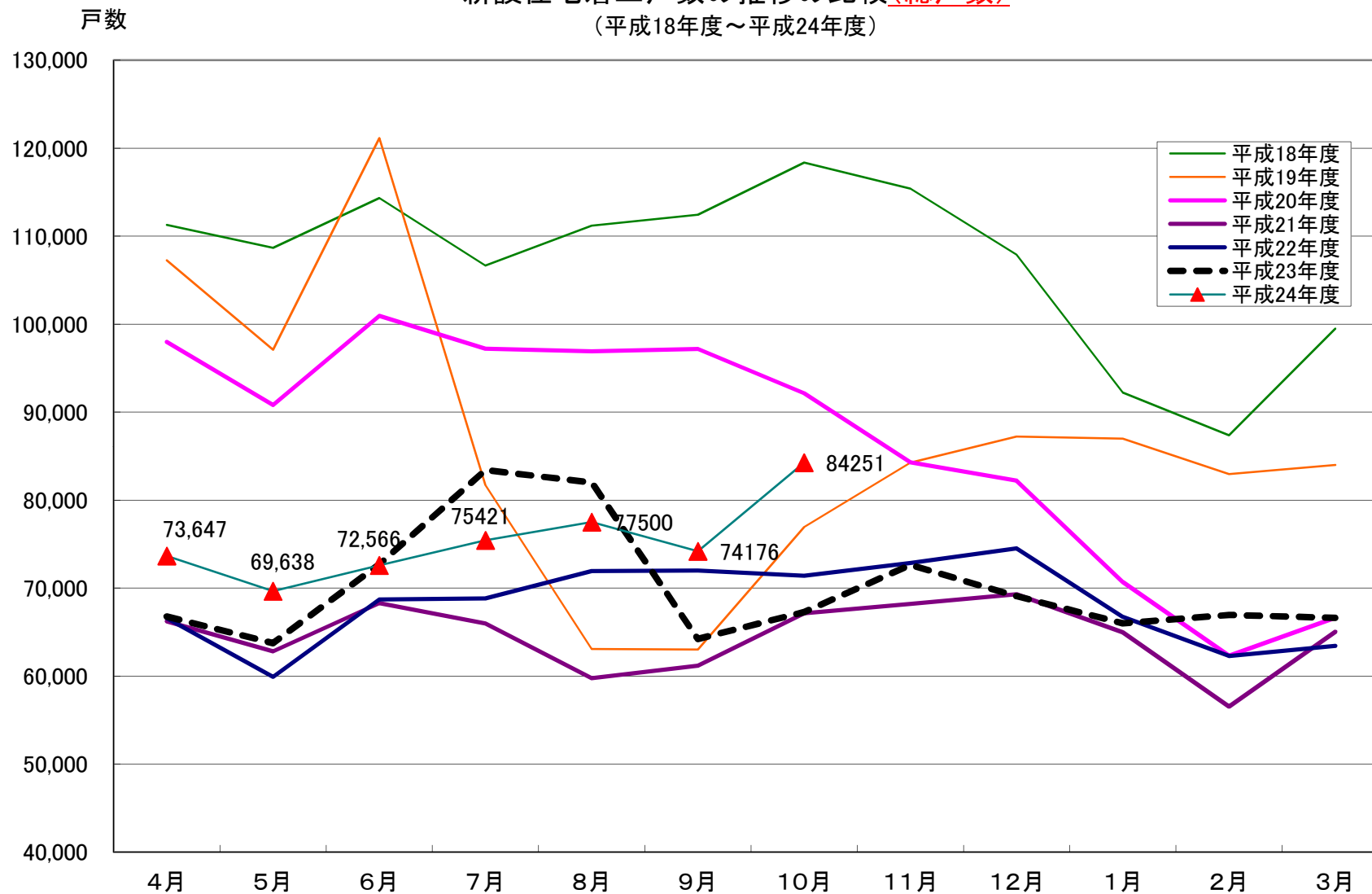
前年同月比では2か月連続の増加（前年同月比14.2%増、季節調整値の前月比13.3%増）。

### （分譲マンション）

前年同月比では2か月連続の増加（前年同月比17.8%増）。

# 新設住宅着工戸数の推移の比較(総戸数) (平成18年度～平成24年度)

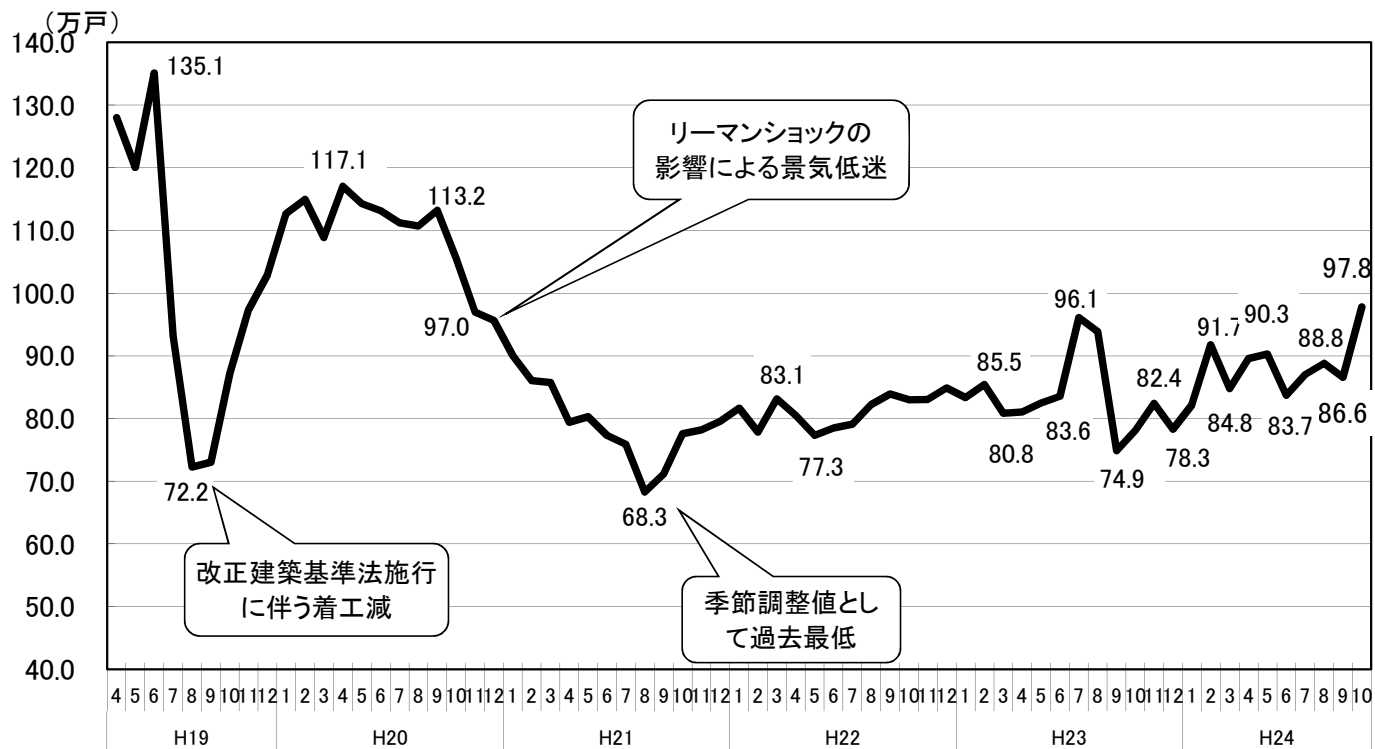
総合政策局建設統計室



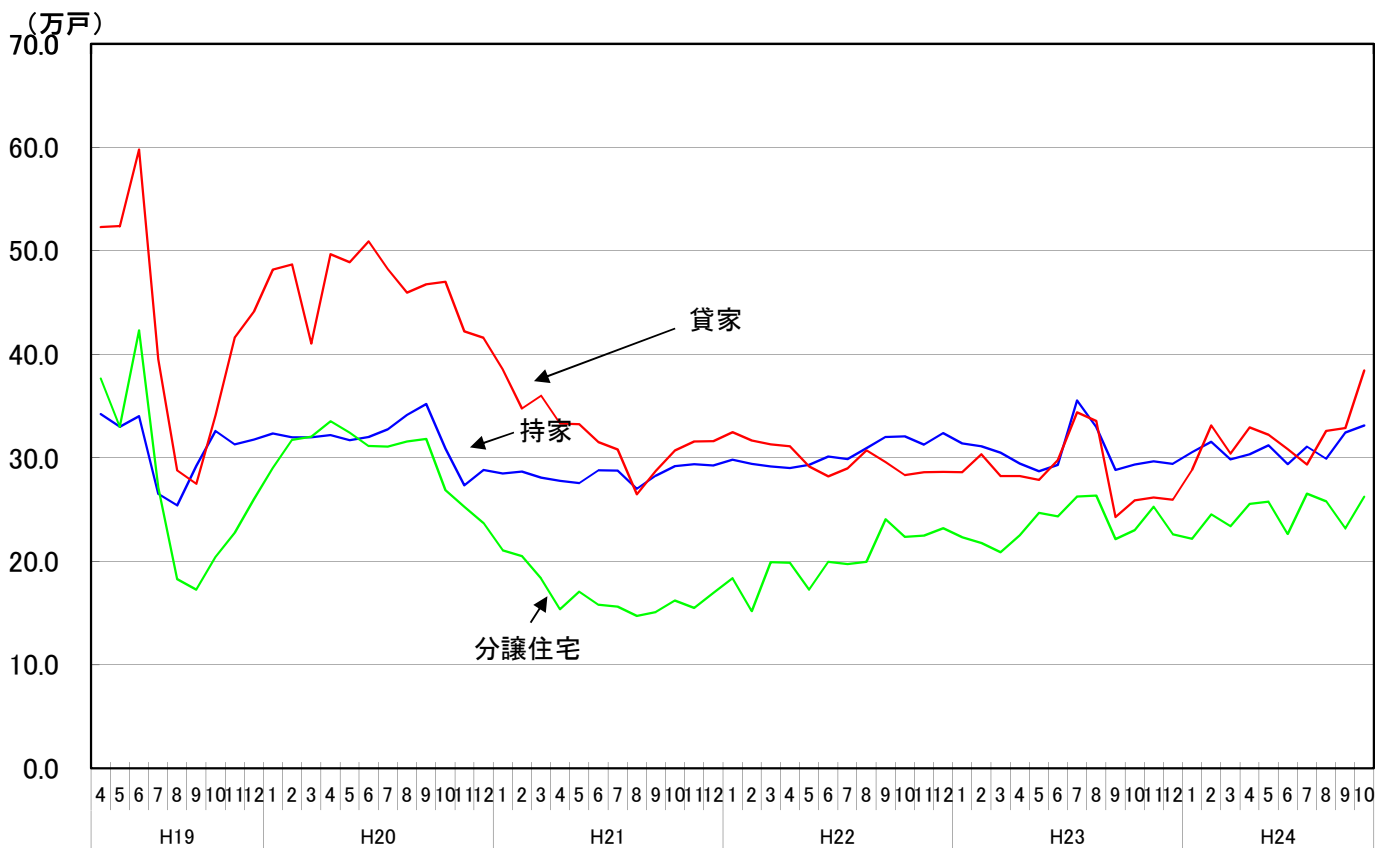
# 季節調整済年率換算値の推移

総合政策局建設統計室

## <総戸数>



## <利用関係別>



季節調整済年率換算値(単位:万戸)

年	月	総戸数	持家	貸家	分譲住宅	
H19	4	128.0	34.2	52.3	37.7	
	5	120.1	33.0	52.4	33.0	
	6	135.1	34.0	59.8	42.3	
	7	93.2	26.5	39.5	27.2	
	8	72.2	25.4	28.8	18.3	
	9	73.0	29.2	27.5	17.3	
	10	87.2	32.6	34.1	20.4	
	11	97.4	31.3	41.6	22.8	
	12	102.9	31.8	44.1	26.0	
	H20	1	112.7	32.4	48.2	29.0
		2	115.0	32.0	48.7	31.7
		3	108.9	32.0	41.0	32.0
4		117.1	32.2	49.7	33.5	
5		114.3	31.7	48.9	32.4	
6		113.2	32.0	50.9	31.2	
7		111.2	32.8	48.2	31.1	
8		110.7	34.1	45.9	31.6	
9		113.2	35.2	46.8	31.8	
10		105.6	30.9	47.0	26.9	
11		97.0	27.3	42.2	25.3	
12		95.6	28.8	41.6	23.7	
H21	1	90.0	28.5	38.6	21.1	
	2	86.0	28.7	34.8	20.5	
	3	85.7	28.1	36.0	18.3	
	4	79.4	27.8	33.3	15.4	
	5	80.3	27.5	33.2	17.1	
	6	77.3	28.8	31.5	15.8	
	7	75.9	28.8	30.8	15.6	
	8	68.3	27.0	26.5	14.7	
	9	71.2	28.3	28.7	15.1	
	10	77.6	29.2	30.7	16.2	
	11	78.2	29.4	31.6	15.5	
	12	79.5	29.2	31.6	16.9	
H22	1	81.6	29.8	32.5	18.4	
	2	77.8	29.4	31.7	15.2	
	3	83.1	29.2	31.3	19.9	
	4	80.5	29.0	31.1	19.9	
	5	77.3	29.3	29.2	17.3	
	6	78.5	30.1	28.2	19.9	
	7	79.1	29.9	29.0	19.7	
	8	82.2	30.9	30.7	20.0	
	9	83.9	32.0	29.6	24.1	
	10	83.0	32.1	28.3	22.3	
	11	83.0	31.3	28.6	22.5	
	12	84.9	32.4	28.6	23.2	
H23	1	83.3	31.4	28.6	22.3	
	2	85.5	31.1	30.3	21.8	
	3	80.8	30.5	28.2	20.9	
	4	81.0	29.4	28.2	22.5	
	5	82.5	28.7	27.9	24.7	
	6	83.6	29.3	29.8	24.3	
	7	96.1	35.5	34.4	26.2	
	8	93.9	33.0	33.6	26.3	
	9	74.9	28.8	24.3	22.1	
	10	78.1	29.4	25.9	23.0	
	11	82.4	29.7	26.2	25.3	
	12	78.3	29.4	25.9	22.6	
H24	1	82.2	30.5	28.8	22.2	
	2	91.7	31.5	33.1	24.5	
	3	84.8	29.9	30.4	23.4	
	4	89.6	30.4	32.9	25.5	
	5	90.3	31.2	32.2	25.8	
	6	83.7	29.4	30.8	22.6	
	7	87.0	31.1	29.4	26.5	
	8	88.8	29.9	32.6	25.8	
	9	86.6	32.4	32.9	23.2	
	10	97.8	33.1	38.4	26.2	

## 関 連 経 済 指 標

			平成20年度	平成21年度	平成22年度	平成23年 7-9月	平成23年 10-12月	平成24年 1-3月	平成24年 4-6月	平成24年 7月	平成24年 8月	平成24年 9月	平成24年 10月
雇用・所得	完全失業率	季節調整値・%	4.1	5.2	5.0	4.4	4.5	4.5	4.4	4.3	4.2	4.2	-
	有効求人倍率	季節調整値・倍	0.77	0.45	0.56	0.66	0.69	0.75	0.81	0.83	0.83	0.81	-
	賃金指数(定期給与(名目))	前年同期比	△ 0.9	△ 1.6	0.2	△ 0.3	△ 0.2	0.3	0.2	△ 0.1	△ 0.3	△ 0.4	-
	賃金指数(現金給与総額(実質))	前年同期比	△ 2.4	△ 1.6	1.1	△ 0.6	0.3	△ 0.4	△ 0.8	△ 1.1	0.5	△ 0.2	-
金融	金融機関の貸出態度判断DI(不動産業)	「緩い」-「厳しい」・ %ポイント	△ 32	△ 16	△ 9	△ 3	△ 4	△ 2	△ 1	-	-	△ 2	-
	金融機関の貸出態度判断DI(建設業)	「緩い」-「厳しい」・ %ポイント	△ 18	△ 11	△ 3	△ 2	2	2	3	-	-	4	-
住宅市場	マンション販売在庫数(首都圏)	戸数	8,846	6,022	4,716	4,826	6,165	5,125	4,996	5,035	4,728	4,543	4,519
	マンション販売在庫数(近畿圏)	戸数	5,971	4,878	3,311	2,989	3,307	2,917	2,602	2,649	2,538	2,690	2,548

全体	名目成長率(国内総生産(名目))	季節調整値・前期比	△ 4.6	△ 3.2	1.2	2.1	△ 0.6	1.4	△ 0.3	-	-	△ 0.9	-
	実質成長率(国内総生産(実質))	季節調整値・前期比	△ 3.7	△ 2.1	3.3	2.3	△ 0.3	1.3	0.1	-	-	△ 0.9	-
企業活動	鉱工業生産指数(生産)	季節調整値・前期比	△ 12.7	△ 8.8	9.3	5.4	0.4	1.3	△ 2.0	△ 1.0	△ 1.6	△ 4.1	-
	企業倒産件数	前年同期比	16.8	△ 2.8	△ 10.6	△ 1.6	△ 3.6	2.3	△ 5.2	△ 2.3	△ 12.2	0.6	6.1
	企業倒産件数(不動産業)	前年同期比	25.7	△ 8.6	△ 20.1	△ 9.4	0.0	△ 2.2	13.6	42.3	△ 4.8	△ 13.3	0.0
	企業倒産件数(建設業)	前年同期比	16.9	△ 6.5	△ 7.5	△ 7.9	△ 2.2	△ 2.5	△ 17.4	△ 15.6	△ 1.2	2.7	△ 18.4
設備投資	機械受注(船舶・電力を除く民需)	季節調整値・前期比	△ 13.1	△ 20.4	9.1	1.6	△ 0.7	0.9	△ 4.1	4.6	△ 3.3	△ 4.3	-

- (注) 1. 金融機関の貸出態度判断DIは、四半期毎の調査結果により、年度は年度末月、四半期は期末月の調査結果を掲載。  
2. マンション販売在庫数の年度は年度末在庫戸数、四半期は期末在庫戸数を掲載。  
3. 国内総生産(GDP)は、平成24年7～9月期四半期別GDP速報(1次速報値)による。  
4. 企業倒産件数は、帝国データバンク「全国企業倒産集計」による。  
5. 完全失業率(労働力調査)の平成23年3月～8月の値は岩手、宮城、福島を除く全国の結果