

平成24年6月の住宅着工の動向について

- ・ 6月の住宅着工戸数は72,566戸（前年同月比0.2%減）、季節調整済年率換算値で83.7万戸（前月比7.3%減）。
- ・ 分譲マンションが前年同月比約20%の減少となったこと等により、総戸数が5か月ぶりに前年同月の水準を下回ったが、持家が前年同月比で3か月連続の増加、貸家が同6か月連続の増加となるなど、持ち直しの動きは継続しているとみられる。
- ・ 今後の先行きについては、雇用・所得環境の推移、東日本大震災からの復興状況、建設労働者の需給状況等を引き続き慎重に見極める必要がある。

（持家）

前年同月比では3か月連続の増加（前年同月比0.1%増、季節調整値の前月比5.8%減）。

（貸家）

前年同月比では6か月連続の増加（前年同月比3.3%増、季節調整値の前月比4.3%減）。

（分譲住宅）

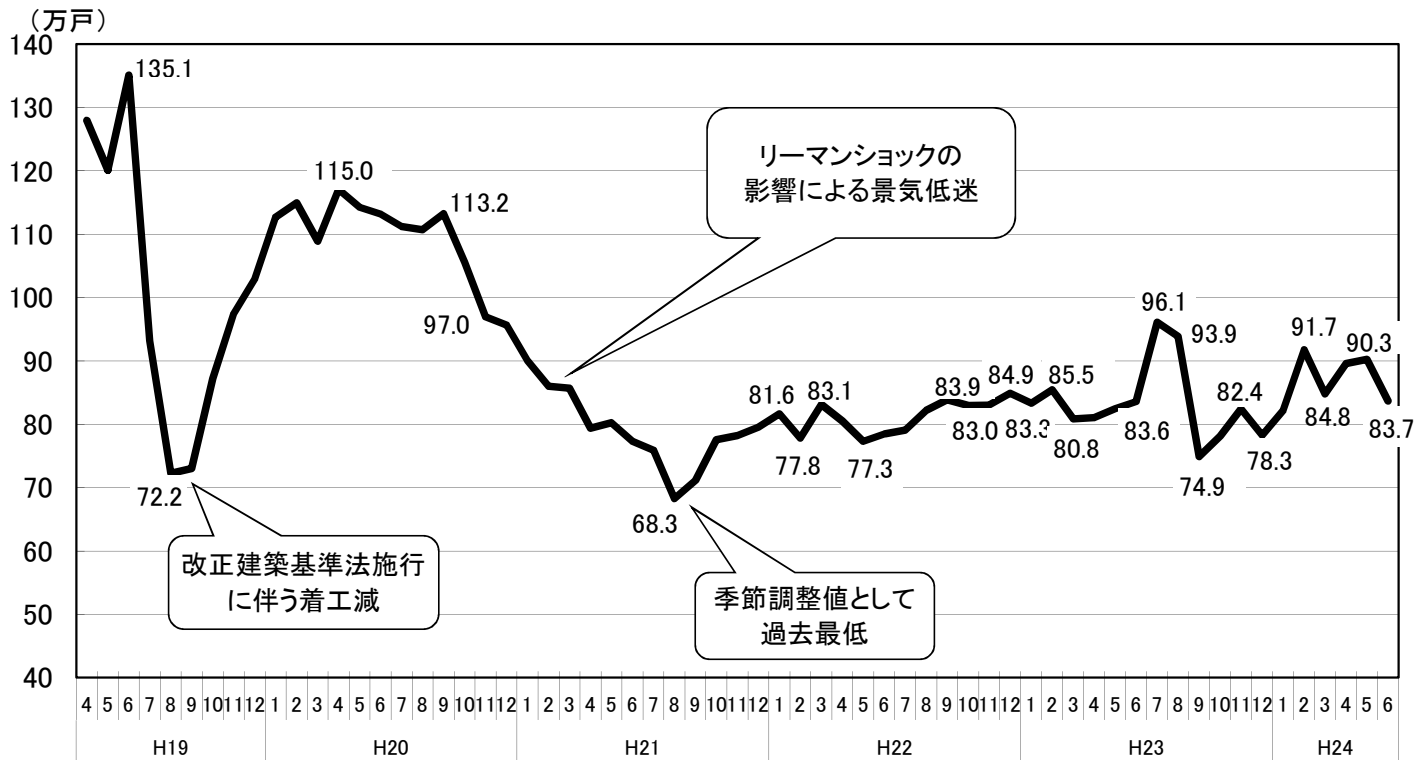
前年同月比では5か月ぶりの減少（前年同月比7.2%減、季節調整値の前月比12.1%減）。

（分譲マンション）

前年同月比では2か月連続の減少（前年同月比20.2%減）。

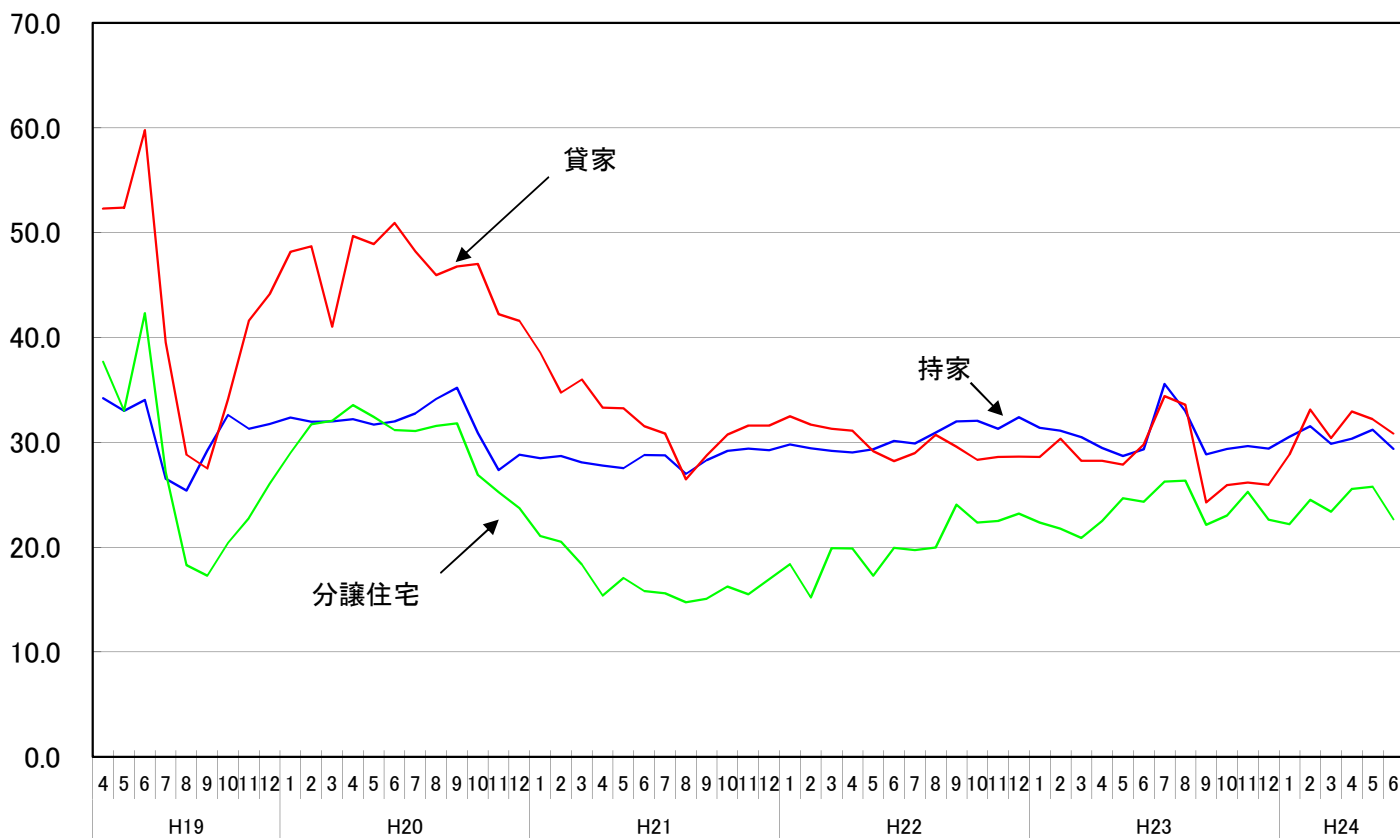
季節調整済年率換算値の推移

<総戸数>



<利用関係別>

(万戸)



季節調整済年率換算値(単位:万戸)

年	月	総戸数	持家	貸家	分譲住宅	
H19	4	128.0	34.2	52.3	37.7	
	5	120.1	33.0	52.4	33.0	
	6	135.1	34.0	59.8	42.3	
	7	93.2	26.5	39.5	27.2	
	8	72.2	25.4	28.8	18.3	
	9	73.0	29.2	27.5	17.3	
	10	87.2	32.6	34.1	20.4	
	11	97.4	31.3	41.6	22.8	
	12	102.9	31.8	44.1	26.0	
	H20	1	112.7	32.4	48.2	29.0
		2	115.0	32.0	48.7	31.7
		3	108.9	32.0	41.0	32.0
4		117.1	32.2	49.7	33.5	
5		114.3	31.7	48.9	32.4	
6		113.2	32.0	50.9	31.2	
7		111.2	32.8	48.2	31.1	
8		110.7	34.1	45.9	31.6	
9		113.2	35.2	46.8	31.8	
10		105.6	30.9	47.0	26.9	
11		97.0	27.3	42.2	25.3	
12		95.6	28.8	41.6	23.7	
H21	1	90.0	28.5	38.6	21.1	
	2	86.0	28.7	34.8	20.5	
	3	85.7	28.1	36.0	18.3	
	4	79.4	27.8	33.3	15.4	
	5	80.3	27.5	33.2	17.1	
	6	77.3	28.8	31.5	15.8	
	7	75.9	28.8	30.8	15.6	
	8	68.3	27.0	26.5	14.7	
	9	71.2	28.3	28.7	15.1	
	10	77.6	29.2	30.7	16.2	
	11	78.2	29.4	31.6	15.5	
	12	79.5	29.2	31.6	16.9	
H22	1	81.6	29.8	32.5	18.4	
	2	77.8	29.4	31.7	15.2	
	3	83.1	29.2	31.3	19.9	
	4	80.5	29.0	31.1	19.9	
	5	77.3	29.3	29.2	17.3	
	6	78.5	30.1	28.2	19.9	
	7	79.1	29.9	29.0	19.7	
	8	82.2	30.9	30.7	20.0	
	9	83.9	32.0	29.6	24.1	
	10	83.0	32.1	28.3	22.3	
	11	83.0	31.3	28.6	22.5	
	12	84.9	32.4	28.6	23.2	
H23	1	83.3	31.4	28.6	22.3	
	2	85.5	31.1	30.3	21.8	
	3	80.8	30.5	28.2	20.9	
	4	81.0	29.4	28.2	22.5	
	5	82.5	28.7	27.9	24.7	
	6	83.6	29.3	29.8	24.3	
	7	96.1	35.5	34.4	26.2	
	8	93.9	33.0	33.6	26.3	
	9	74.9	28.8	24.3	22.1	
	10	78.1	29.4	25.9	23.0	
	11	82.4	29.7	26.2	25.3	
	12	78.3	29.4	25.9	22.6	
H24	1	82.2	30.5	28.8	22.2	
	2	91.7	31.5	33.1	24.5	
	3	84.8	29.9	30.4	23.4	
	4	89.6	30.4	32.9	25.5	
	5	90.3	31.2	32.2	25.8	
	6	83.7	29.4	30.8	22.6	

関連経済指標

			平成20年度	平成21年度	平成22年度	平成23年 4-6月	平成23年 7-9月	平成23年 10-12月	平成24年 1-3月	平成24年 4月	平成24年 5月	平成24年 6月
雇用・所得	完全失業率	季節調整値・%	4.1	5.2	5.0	4.6	4.4	4.5	4.5	4.6	4.4	-
	有効求人倍率	季節調整値・倍	0.77	0.45	0.56	0.62	0.66	0.69	0.75	0.79	0.81	-
	賃金指数(定期給与(名目))	前年同期比	△ 0.9	△ 1.6	0.2	△ 0.6	△ 0.3	△ 0.2	0.3	0.3	0.4	-
	賃金指数(現金給与総額(実質))	前年同期比	△ 2.4	△ 1.6	1.1	0.0	△ 0.6	0.3	△ 0.4	△ 0.3	△ 1.4	-
金融	金融機関の貸出態度判断DI(不動産業)	「緩い」-「厳しい」・ %ポイント	△ 32	△ 16	△ 9	△ 5	△ 3	△ 4	△ 2	-	-	△ 1
	金融機関の貸出態度判断DI(建設業)	「緩い」-「厳しい」・ %ポイント	△ 18	△ 11	△ 3	△ 2	△ 2	2	2	-	-	3
住宅市場	マンション販売在庫数(首都圏)	戸数	8,846	6,022	4,716	4,646	4,826	6,165	5,125	5,089	5,161	4,996
	マンション販売在庫数(近畿圏)	戸数	5,971	4,878	3,311	2,916	2,989	3,307	2,917	2,810	2,744	2,602

全体	名目成長率(国内総生産(名目))	季節調整値・前期比	△ 4.6	△ 3.2	1.1	△ 1.3	1.6	△ 0.3	1.2	-	-	-
	実質成長率(国内総生産(実質))	季節調整値・前期比	△ 3.7	△ 2.0	3.2	△ 0.4	1.9	0.0	1.2	-	-	-
企業活動	鉱工業生産指数(生産)	季節調整値・前期比	△ 12.7	△ 8.8	9.3	△ 4.2	5.4	0.4	1.3	△ 0.2	△ 3.4	-
	企業倒産件数	前年同期比	16.8	△ 2.8	△ 10.6	0.6	△ 1.6	△ 3.6	2.3	△ 7.5	5.1	△ 12.6
	企業倒産件数(不動産業)	前年同期比	25.7	△ 8.6	△ 20.1	△ 6.4	△ 9.4	0.0	△ 2.2	13.8	13.8	13.3
	企業倒産件数(建設業)	前年同期比	16.9	△ 6.5	△ 7.5	5.8	△ 7.9	△ 2.2	△ 2.5	△ 8.9	△ 11.2	△ 30.2
設備投資	機械受注(船舶・電力を除く民需)	季節調整値・前期比	△ 13.1	△ 20.4	9.1	2.8	1.6	△ 0.7	0.9	5.7	△ 14.8	-

- (注) 1. 金融機関の貸出態度判断DIは、四半期毎の調査結果により、年度は年度末月、四半期は期末月の調査結果を掲載。
 2. マンション販売在庫数の年度は年度末在庫戸数、四半期は期末在庫戸数を掲載。
 3. 国内総生産(GDP)は、平成24年1~3月期四半期別GDP速報(2次速報値)による。
 4. 企業倒産件数は、帝国データバンク「全国企業倒産集計」による。
 5. 完全失業率(労働力調査)の平成23年3月~8月の値は岩手、宮城、福島を除く全国の結果
 6. 賃金指数(毎月勤労統計調査)の平成23年3月、4月については、岩手県、宮城県、福島県、5月分については、宮城県において調査員調査を除く全国の結果