

問い合わせ先：

総合政策局建設統計室 長町、橘

TEL. 03-5253-8111(内 28602、28631)

平成23年5月の住宅着工の動向について

- ・5月の住宅着工戸数は63,726戸（前年同月比6.4%増）、季節調整済年率換算値で81.5万戸（前月比2.1%増）。2か月連続で前年同月の水準を上回ったものの、厳しい雇用・所得環境等に加えて、東日本大震災の影響もあって、一部に弱い動きがみられる。
- ・今後の先行きについては、雇用・所得環境等の推移、東日本大震災の被害やその復旧・復興状況が我が国経済全体に及ぼす影響を慎重に見極める必要がある。

（持家）

前年同月比で19か月ぶりに減少。季節調整値では5か月連続で減少（前年同月比2.9%減、前月比0.6%減）。

（貸家）

雇用・所得環境等が依然として厳しい中、低い水準が継続（前年同月比4.9%減、季節調整値の前月比2.5%減）。

※下線は、平成23年8月値公表時に前年同月比は5.0%減から、季節調整値の前月比は2.6%減からそれぞれ遡及修正

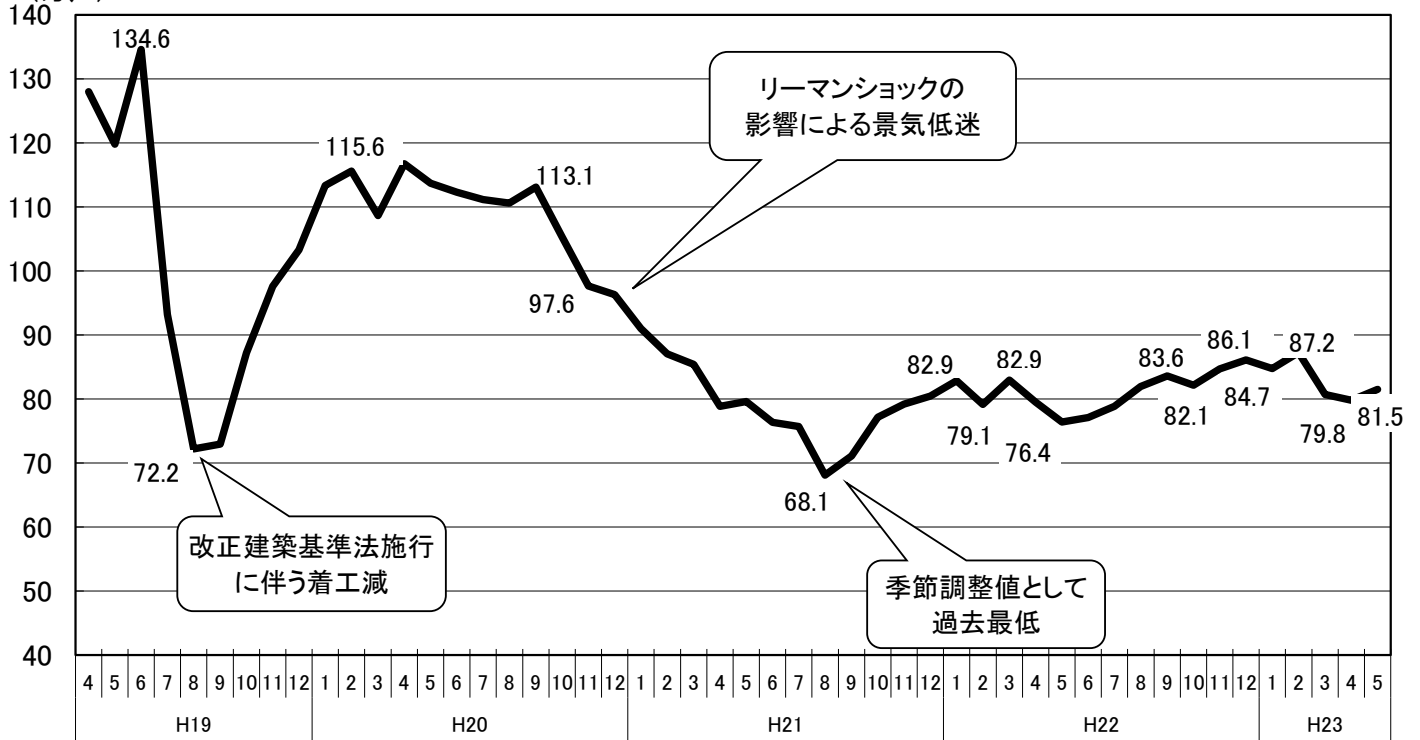
（分譲マンション）

前年同月比では2か月連続の増加（前年同月比138.1%増）。

季節調整済年率換算値の推移

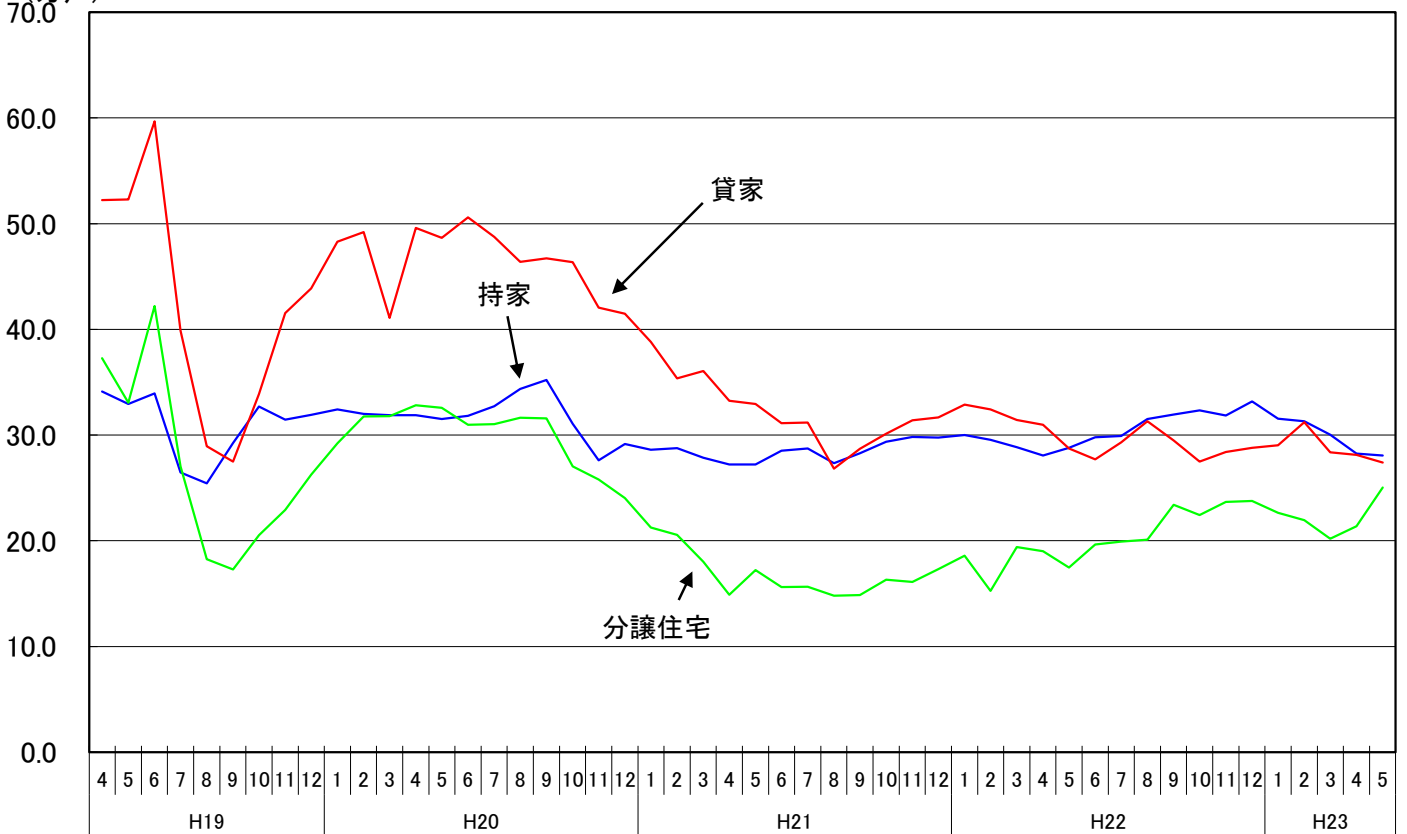
<総戸数>

(万戸)



<利用関係別>

(万戸)



季節調整済年率換算値(単位:万戸)

年	月	総戸数	持家	貸家	分譲住宅	
H19	4	128.0	34.1	52.2	37.3	
	5	119.8	32.9	52.3	33.1	
	6	134.6	33.9	59.7	42.2	
	7	93.2	26.5	39.9	27.0	
	8	72.2	25.4	29.0	18.3	
	9	72.9	29.2	27.5	17.3	
	10	87.2	32.7	33.9	20.5	
	11	97.6	31.5	41.5	22.9	
	12	103.3	31.9	43.9	26.2	
	H20	1	113.4	32.4	48.3	29.2
		2	115.6	32.0	49.2	31.8
		3	108.6	31.9	41.1	31.8
4		116.7	31.9	49.6	32.8	
5		113.7	31.5	48.7	32.6	
6		112.3	31.8	50.6	31.0	
7		111.2	32.7	48.7	31.0	
8		110.6	34.4	46.4	31.6	
9		113.1	35.2	46.7	31.6	
10		105.3	31.0	46.4	27.0	
11		97.6	27.6	42.0	25.8	
12		96.3	29.1	41.5	24.0	
H21	1	91.0	28.6	38.8	21.3	
	2	87.0	28.8	35.4	20.6	
	3	85.4	27.9	36.1	18.0	
	4	78.9	27.2	33.2	14.9	
	5	79.6	27.2	32.9	17.2	
	6	76.3	28.5	31.1	15.6	
	7	75.7	28.7	31.2	15.7	
	8	68.1	27.3	26.8	14.8	
	9	71.1	28.3	28.7	14.8	
	10	77.1	29.4	30.1	16.3	
	11	79.2	29.8	31.4	16.1	
	12	80.4	29.8	31.7	17.3	
H22	1	82.9	30.0	32.9	18.6	
	2	79.1	29.6	32.4	15.2	
	3	82.9	28.8	31.4	19.4	
	4	79.5	28.1	31.0	19.0	
	5	76.4	28.8	28.7	17.5	
	6	77.1	29.8	27.7	19.6	
	7	78.9	29.9	29.3	19.9	
	8	81.9	31.5	31.3	20.1	
	9	83.6	31.9	29.5	23.4	
	10	82.1	32.3	27.5	22.4	
	11	84.7	31.8	28.4	23.7	
	12	86.1	33.2	28.8	23.8	
H23	1	84.7	31.6	29.0	22.6	
	2	87.2	31.3	31.2	21.9	
	3	80.7	30.0	28.4	20.2	
	4	79.8	28.3	28.1	21.4	
	5	81.5	28.1	27.4	25.0	

関 連 経 済 指 標

			平成20年度	平成21年度	平成22年度	平成22年 4-6月	平成22年 7-9月	平成22年 10-12月	平成23年 1-3月	1月	2月	3月	4月	5月
雇用・所得	完全失業率	季節調整値・%	4.1	4.9	5.0	5.1	5.0	5.0	4.7	4.9	4.6	4.6	4.7	-
	有効求人倍率	季節調整値・倍	0.77	0.45	0.56	0.50	0.54	0.57	0.62	0.61	0.62	0.63	0.61	-
	賃金指数(定期給与(名目))	前年同期比	△ 0.9	△ 1.5	0.2	0.5	0.5	0.4	△ 0.3	△ 0.2	△ 0.1	△ 0.6	△ 0.9	-
	賃金指数(現金給与総額(実質))	前年同期比	△ 2.3	△ 1.5	1.1	2.5	1.8	0.0	0.0	0.2	0.1	△ 0.1	△ 1.9	-
金融	金融機関の貸出態度判断DI(不動産業)	「緩い」-「厳しい」・ %ポイント	△ 32	△ 16	△ 9	△ 14	△ 12	△ 9	△ 9	-	-	△ 9	-	-
	金融機関の貸出態度判断DI(建設業)	「緩い」-「厳しい」・ %ポイント	△ 18	△ 11	△ 3	△ 9	△ 7	△ 6	△ 3	-	-	△ 3	-	-
住宅市場	マンション販売在庫数(首都圏)	戸数	8,846	6,022	4,716	5,481	4,722	5,600	4,716	5,116	4,725	4,716	4,535	4,582
	マンション販売在庫数(近畿圏)	戸数	5,971	4,878	3,311	4,098	3,898	3,971	3,311	3,750	3,438	3,311	3,130	3,004

全体	名目成長率(国内総生産(名目))	季節調整値・前期比	△ 4.6	△ 3.7	0.4	△ 1.0	0.6	△ 0.9	△ 1.3	-	-	△ 1.3	-	-
	実質成長率(国内総生産(実質))	季節調整値・前期比	△ 4.1	△ 2.4	2.3	△ 0.0	0.9	△ 0.7	△ 0.9	-	-	△ 0.9	-	-
企業活動	鉱工業生産指数(生産)	季節調整値・前期比	△ 12.7	△ 8.8	8.9	0.7	△ 1.0	△ 0.1	△ 2.0	0.0	1.8	△ 15.5	1.6	-
	企業倒産件数	前年同期比	16.8	△ 2.8	△ 10.6	△ 16.2	△ 11.5	△ 8.0	△ 5.3	2.8	△ 8.5	△ 9.3	△ 0.6	△ 16.0
	企業倒産件数(不動産業)	前年同期比	25.7	△ 8.6	△ 20.1	△ 33.3	△ 12.4	△ 24.3	△ 3.2	37.9	△ 38.7	△ 6.1	20.8	△ 6.5
	企業倒産件数(建設業)	前年同期比	16.9	△ 6.5	△ 7.5	△ 16.5	0.2	△ 5.1	△ 7.5	△ 1.8	△ 8.5	△ 10.8	5.6	23.0
設備投資	機械受注(船舶・電力を除く民需)	季節調整値・前期比	△ 13.1	△ 20.4	9.1	1.9	5.6	△ 4.3	5.6	4.0	1.7	1.0	△ 3.3	-

- (注) 1. 金融機関の貸出態度判断DIは、四半期毎の調査結果により、年度は年度末月、四半期は期末月の調査結果を掲載。
2. マンション販売在庫数の年度は年度末在庫戸数、四半期は期末在庫戸数を掲載。
3. 実質国内総生産(GDP)は、平成23年1~3月期四半期別GDP速報(2次速報値)による。
4. 企業倒産件数は、帝国データバンク「全国企業倒産集計」による。
5. 完全失業率(労働力調査)の平成23年3月値以降は岩手、宮城、福島のみを除く全国の結果
6. 賃金指数(毎月勤労統計調査)の平成23年3月値以降は岩手、宮城、福島のみを除く全国の結果