

平成24年度 倉庫事業経営指標(概況)

I 調査の概要

1. 調査の目的

この調査は、主要倉庫業者の財務・経営・原価等の実態を把握・分析することにより、倉庫業における企業経営の指針を明らかにするとともに、倉庫業の健全な発展と経営の合理化に資するため、毎年継続して行っているものである。(※)

2. 調査対象事業者

(1) この調査は、倉庫業の專業度が比較的高い事業者のうちから規模別に任意抽出した者を対象としているが、当概況の普通倉庫業及び冷蔵倉庫業の集計結果については、倉庫の種類別単位で計上している。

倉庫の種類	普通倉庫			冷蔵倉庫			貯蔵槽倉庫	鉄鋼専用倉庫	木材専用倉庫	合計
	規模	大	中	小	大	中				
事業者数	38	60	23	59	18	7	21	15	2	243

(2) この調査は、所管面(容)積ベースで普通倉庫の約2割、冷蔵倉庫の約3割をカバーしている。

- 普通倉庫：調査対象事業者121社／全体4,725社
調査対象所管面積694万1千㎡／全体4,169万0千㎡
- 冷蔵倉庫：調査対象事業者84社／全体1,168社
調査対象所管容積1,097万5千㎡／全体2,922万6千㎡

(3) 24年度の調査票回収率は以下のとおりとなっている。

- 普通倉庫：調査対象事業者121社／調査票発出事業者138社 (回収率…87.7%)
- 冷蔵倉庫：調査対象事業者84社／調査票発出事業者105社 (回収率…80.0%)
- その他倉庫：調査対象事業者38社／調査票発出事業者44社 (回収率…86.4%)
- 合計：調査対象事業者243社／調査票発出事業者287社 (回収率…84.7%)

※当該調査においては昭和44年度より毎年継続して実施してきたが、平成22年度の調査については東日本大震災の影響等により中止した。

なお、平成23年度より調査を再開したものの調査対象事業者については例年よりも絞ったため平成21年度以前の数字との継続性が無いものもあるので、平成21年度以前の数字は参考として併記している。

II 調査結果の概要

1. 普通倉庫

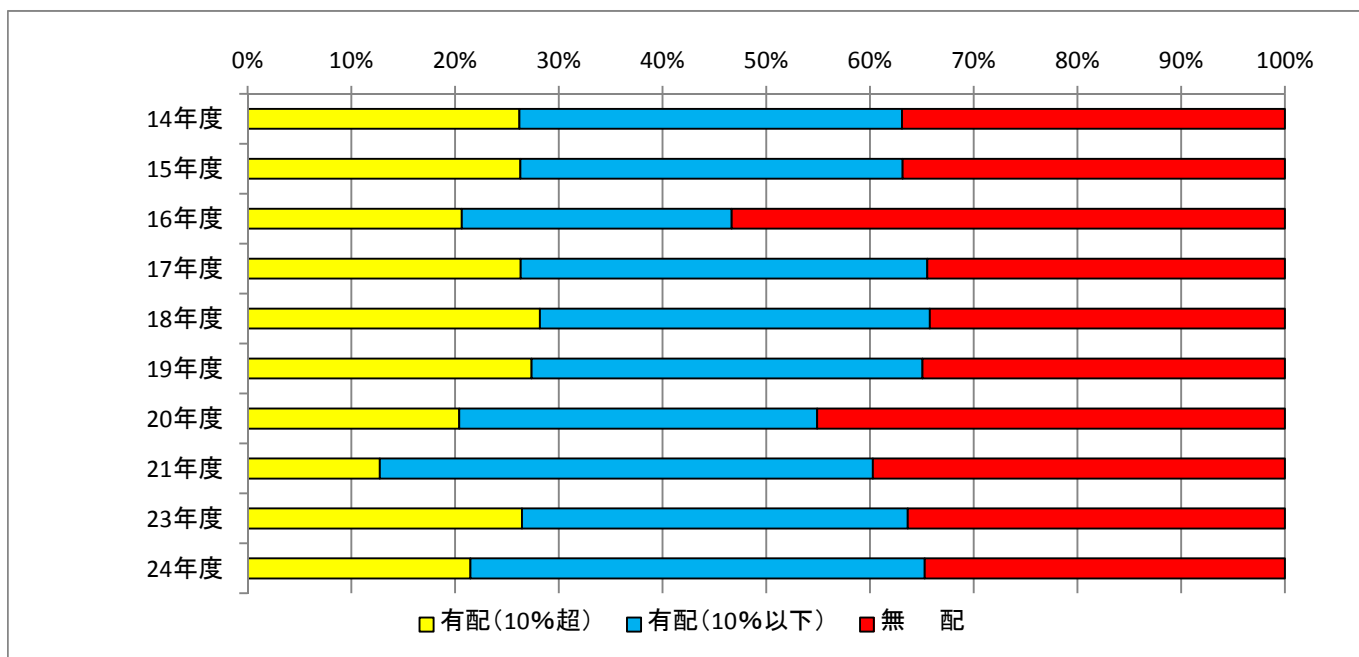
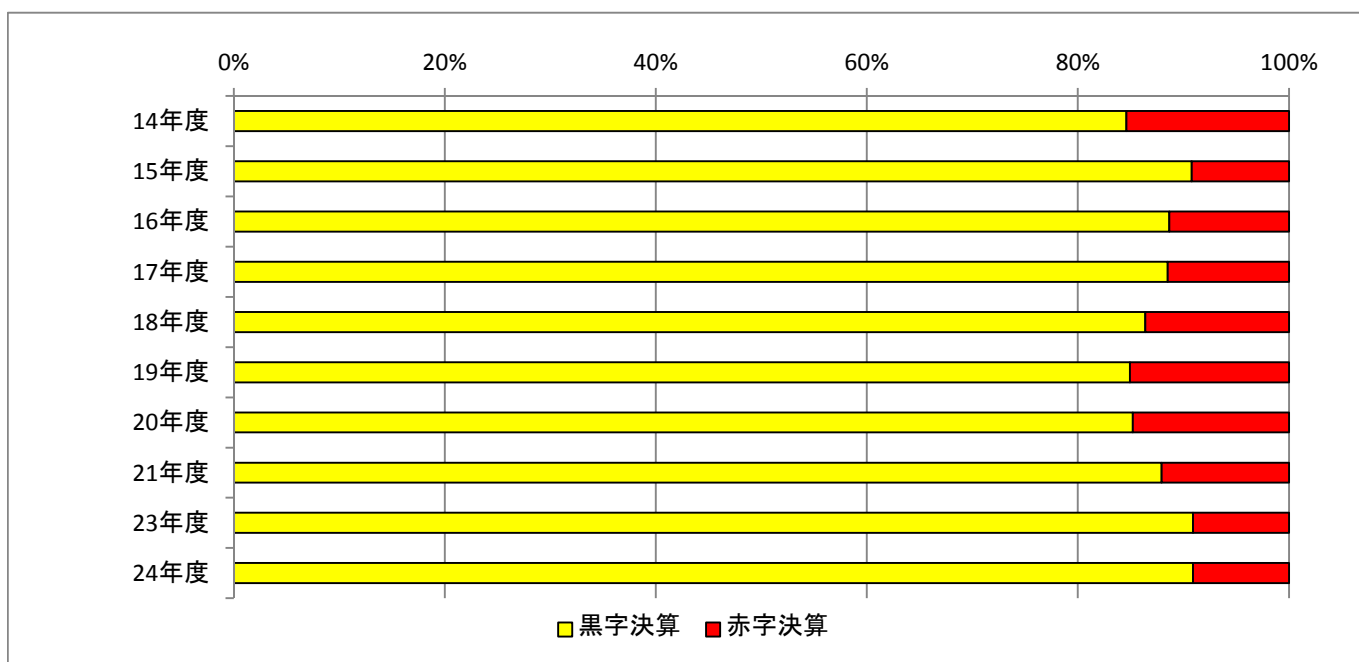
(1) 経営状況

普通倉庫事業者121社のうち黒字決算は110社(全体の90.9%)となり、平成10年度以降黒字決算事業者の比率は80%以上で推移している。

○ 経営状況の推移

(単位：%)

区 分	14年度	15年度	16年度	17年度	18年度	19年度	20年度	21年度	23年度	24年度
黒 字 決 算	84.6	90.8	88.7	88.5	86.4	84.9	85.2	87.9	90.9	90.9
赤 字 決 算	15.4	9.2	11.3	11.5	13.6	15.1	14.8	12.1	9.1	9.1
有 配 (10 % 超)	26.2	26.3	20.7	26.4	28.2	27.4	20.4	12.8	26.4	21.5
有 配 (10 % 以 下)	36.9	36.8	26.0	39.2	37.6	37.7	34.5	47.5	37.2	43.8
無 配	36.9	36.8	53.3	34.5	34.2	34.9	45.1	39.7	36.4	34.7



(2) 事業別営業収益構成(1社平均)

24年度の事業別営業収益の構成をみると、全営業収益78億2,278万2千円のうち、普通倉庫業16億9,335万1千円(21.6%)、貨物自動車運送事業8億7,046万3千円(11.1%)、貨物利用運送事業13億1,217万円(16.8%)、港湾運送事業13億304万7千円(16.7%)、不動産賃貸業8億6,712万円4千円(11.1%)等となっており、貨物自動車運送事業、貨物利用運送事業、港湾運送事業及び不動産賃貸業の割合がそれぞれ10%以上となっている。

○ 会社全体における事業別営業収益構成の推移(1社平均)

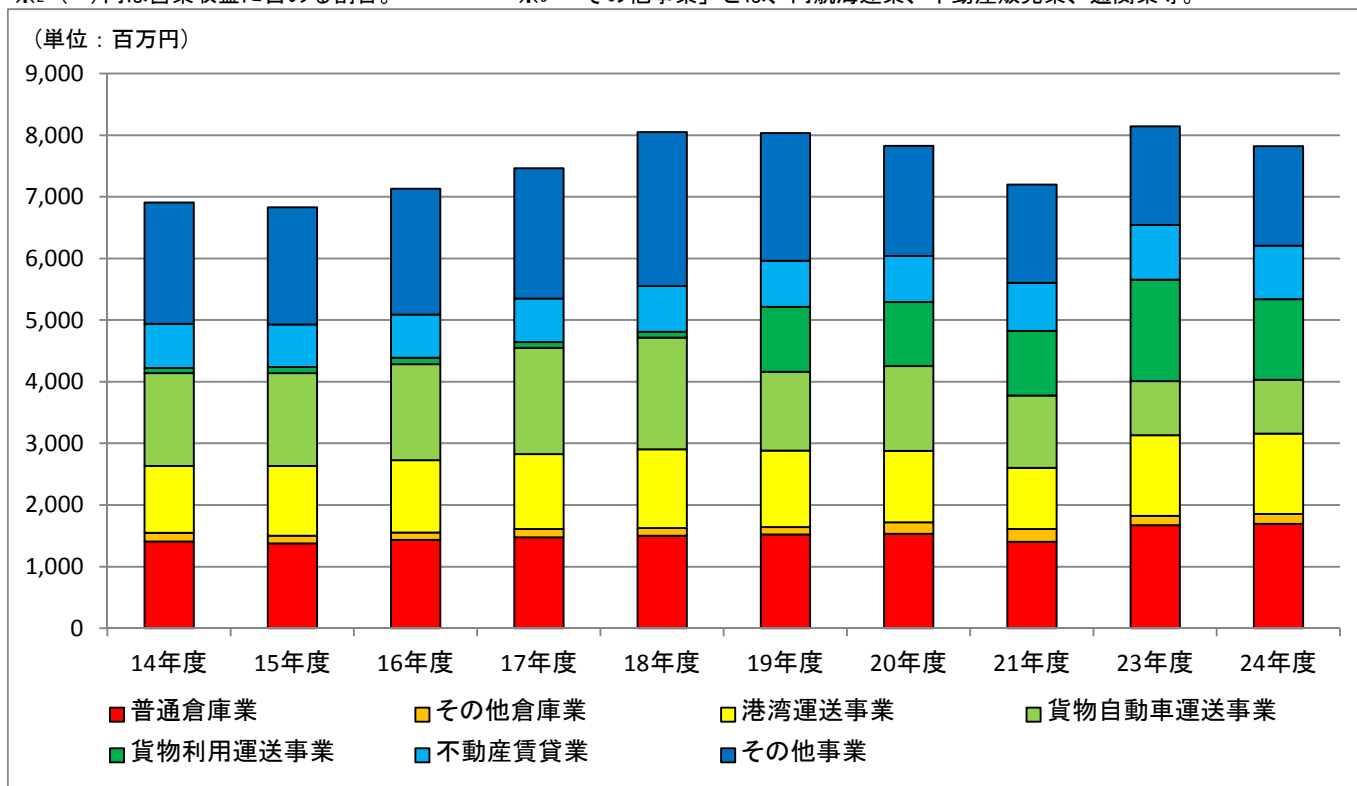
(単位：千円、%)

区分	14年度	15年度	16年度	17年度	18年度	19年度	20年度	21年度	23年度	24年度
普通倉庫業	1,405,979 (20.4)	1,376,431 (20.2)	1,432,007 (20.1)	1,474,393 (19.8)	1,502,442 (18.7)	1,520,040 (18.9)	1,531,967 (19.6)	1,404,194 (19.5)	1,671,653 (20.5)	1,693,351 (21.6)
その他倉庫業	141,202 (2.0)	124,806 (1.8)	122,889 (1.7)	134,629 (1.8)	125,848 (1.6)	119,882 (1.5)	185,057 (2.4)	208,170 (2.9)	152,702 (1.9)	162,605 (2.1)
港湾運送事業	1,088,242 (15.8)	1,131,288 (16.6)	1,170,887 (16.4)	1,217,710 (16.3)	1,273,380 (15.8)	1,242,433 (15.5)	1,158,022 (14.8)	990,027 (13.8)	1,308,301 (16.1)	1,303,047 (16.7)
貨物自動車運送事業	1,503,517 (21.8)	1,507,704 (22.1)	1,560,955 (21.9)	1,724,952 (23.1)	1,815,928 (22.6)	1,279,650 (15.9)	1,379,070 (17.6)	1,173,585 (16.3)	877,311 (10.8)	870,463 (11.1)
貨物利用運送事業	83,781 (1.2)	98,634 (1.4)	104,533 (1.5)	92,090 (1.2)	93,679 (1.2)	1,051,814 (13.1)	1,039,403 (13.3)	1,051,207 (14.6)	1,644,454 (20.2)	1,312,170 (16.8)
不動産賃貸業	—	—	—	707,227 (9.5)	741,652 (9.2)	747,424 (9.3)	748,187 (9.6)	776,550 (10.8)	888,818 (10.9)	867,124 (11.1)
その他事業	1,966,267 (28.5)	1,898,313 (27.8)	2,042,953 (28.6)	2,112,459 (28.3)	2,494,824 (31.0)	2,075,165 (25.8)	1,784,022 (22.8)	1,592,236 (22.1)	1,599,912 (19.6)	1,614,022 (20.6)
営業収益	6,906,063 (100.0)	6,829,022 (100.0)	7,131,340 (100.0)	7,463,459 (100.0)	8,047,754 (100.0)	8,036,408 (100.0)	7,825,728 (100.0)	7,195,968 (100.0)	8,143,150 (100.0)	7,822,782 (100.0)

※1 「貨物利用運送事業」の数値のうち、14年度から18年度までは鉄道貨物利用運送事業のみの数値。

※2 ()内は営業収益に占める割合。

※3 「その他事業」とは、内航海運業、不動産販売業、通関業等。



(3) 収支状況(1社平均)

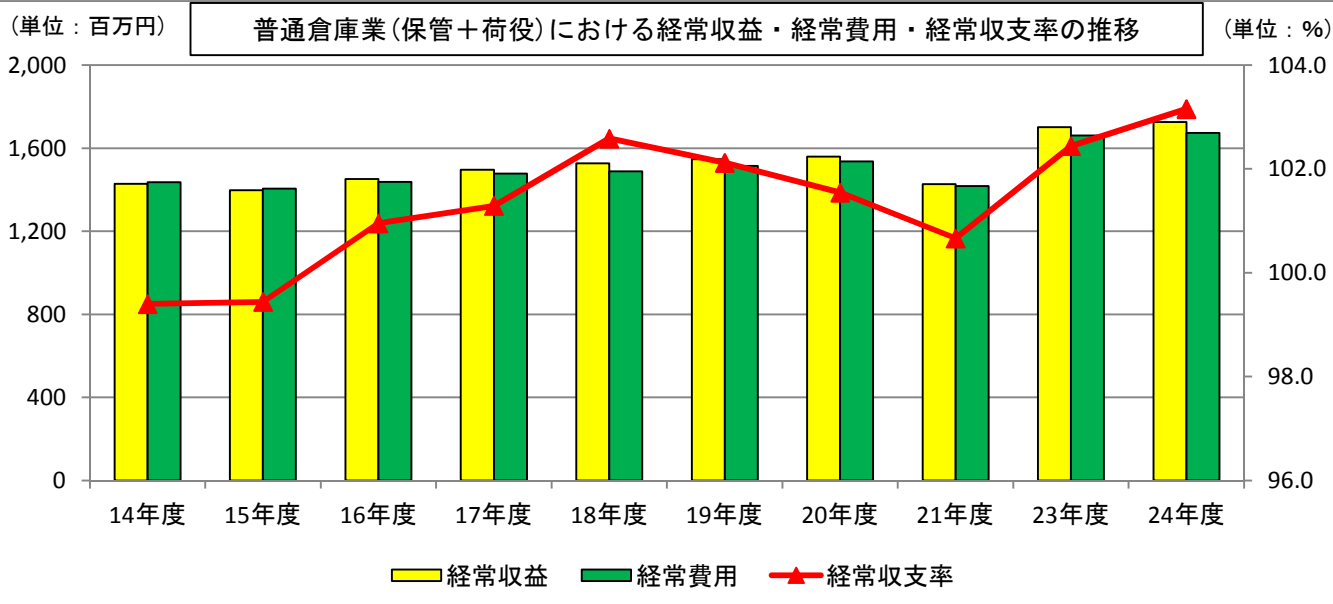
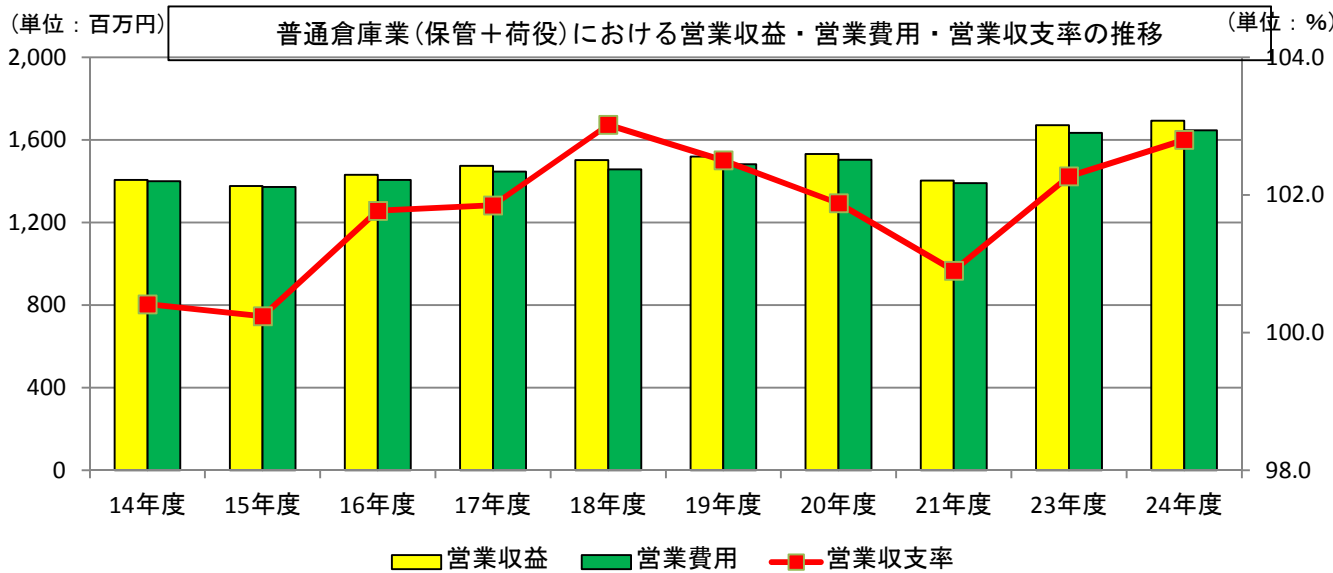
24年度の倉庫部門における営業収益は16億9,335万1千円、営業費用は16億4,719万1千円となり、営業損益は4,616万円となった。

また、経常収益は17億2,567万1千円、経常費用は16億7,290万9千円、経常損益は5,276万2千円となり、経常収支率は103.2%となった。

○ 普通倉庫業(保管+荷役)における収支状況の推移(1社平均)

(単位：千円、%)

区分	14年度	15年度	16年度	17年度	18年度	19年度	20年度	21年度	23年度	24年度
営業収益	1,405,979	1,376,431	1,432,007	1,474,393	1,502,442	1,520,040	1,531,967	1,404,194	1,671,653	1,693,351
営業外収益	21,760	20,313	18,880	21,492	23,992	26,161	27,598	23,011	29,391	32,320
経常収益	1,427,739	1,396,744	1,450,887	1,495,885	1,526,434	1,546,201	1,559,565	1,427,205	1,701,045	1,725,671
営業費用	1,400,188	1,373,158	1,407,070	1,447,584	1,458,372	1,482,884	1,503,685	1,391,647	1,634,535	1,647,191
営業外費用	36,194	31,454	30,138	29,241	29,584	31,231	32,159	26,163	25,939	25,717
経常費用	1,436,382	1,404,612	1,437,208	1,476,825	1,487,956	1,514,116	1,535,843	1,417,809	1,660,473	1,672,909
営業損益	5,791	3,273	24,937	26,809	44,071	37,156	28,282	12,547	37,119	46,160
経常損益	-8,643	-7,868	13,679	19,060	38,478	32,086	23,721	9,396	40,572	52,762
営業収支率	100.4	100.2	101.8	101.9	103.0	102.5	101.9	100.9	102.3	102.8
経常収支率	99.4	99.4	101.0	101.3	102.6	102.1	101.5	100.7	102.4	103.2



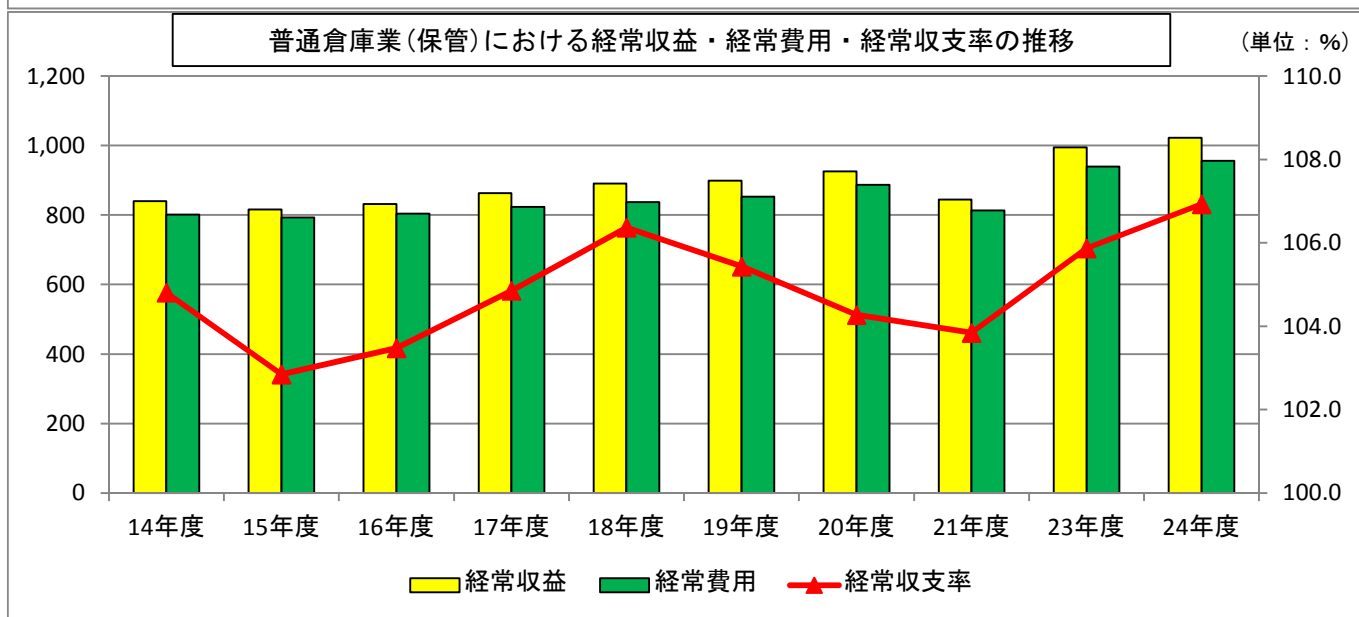
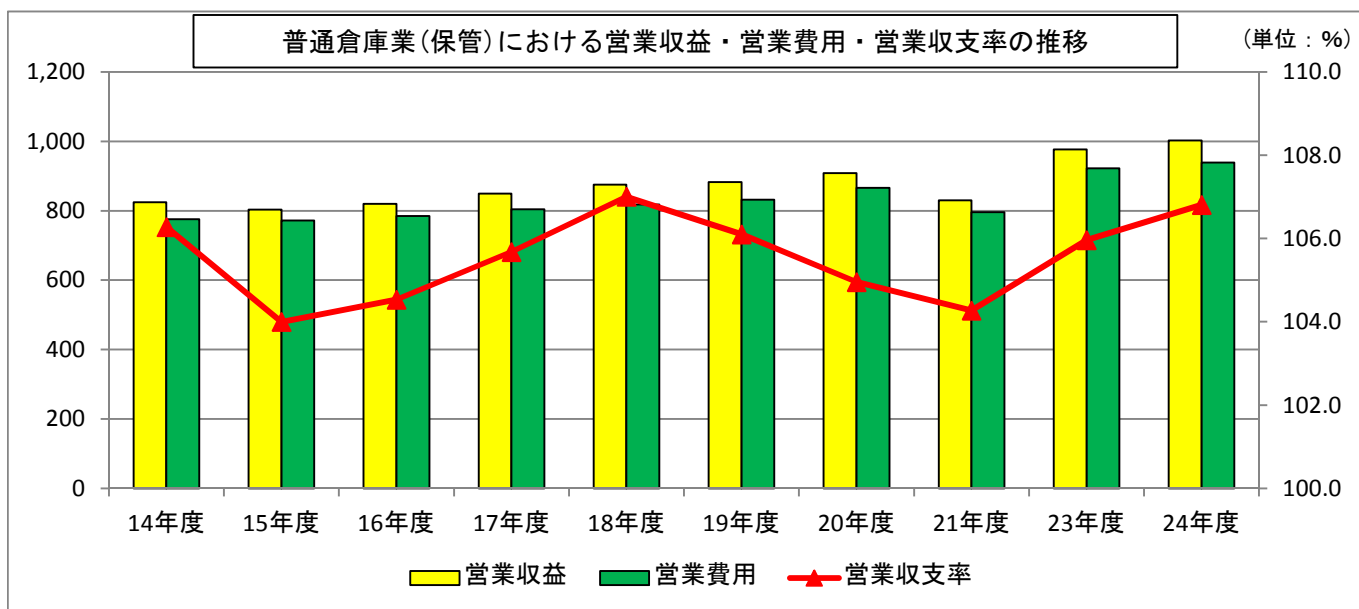
倉庫部門のうち、保管部門における営業収益は10億279万4千円、営業費用は9億3,887万1千円となり、営業損益は6,392万4千円となった。

また、経常収益は10億2,181万8千円、経常費用は9億5,561万円となり、経常損益は6,620万9千円となった。経常収支率は106.9%となった。

○ 普通倉庫業(保管)における収支状況の推移(1社平均)

(単位：千円、%)

区分	14年度	15年度	16年度	17年度	18年度	19年度	20年度	21年度	23年度	24年度
営業収益	824,810	802,961	820,287	849,717	875,002	882,500	908,626	830,249	977,308	1,002,794
営業外収益	14,609	12,541	11,684	13,415	15,127	16,116	16,553	14,223	17,324	19,024
経常収益	839,419	815,502	831,971	863,132	890,129	898,616	925,179	844,472	994,632	1,021,818
営業費用	776,103	772,104	784,727	804,062	817,715	832,064	865,715	796,250	922,310	938,871
営業外費用	24,820	20,838	19,306	19,148	19,168	20,269	21,572	16,964	17,197	16,739
経常費用	800,923	792,942	804,033	823,210	836,883	852,333	887,286	813,214	939,507	955,610
営業損益	48,707	30,857	35,560	45,655	57,287	50,436	42,911	33,999	54,998	63,924
経常損益	38,496	22,559	27,938	39,922	53,247	46,284	37,892	31,258	55,125	66,209
営業収支率	106.3	104.0	104.5	105.7	107.0	106.1	105.0	104.3	106.0	106.8
経常収支率	104.8	102.8	103.5	104.8	106.4	105.4	104.3	103.8	105.9	106.9



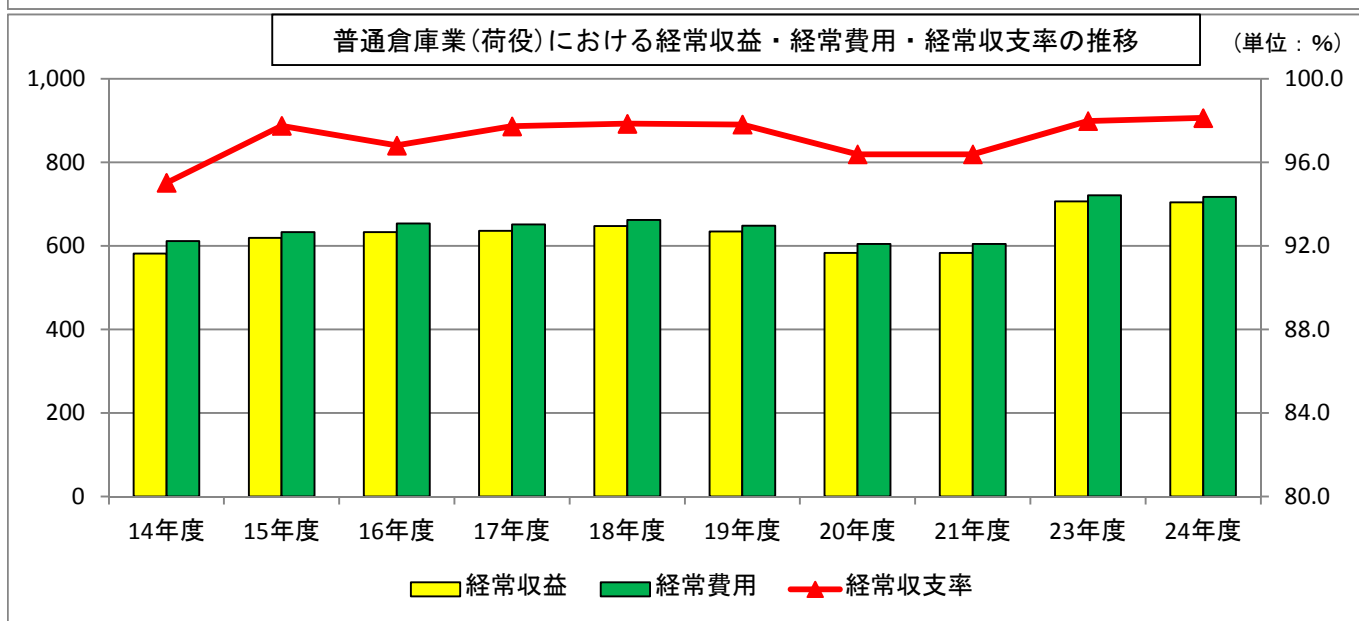
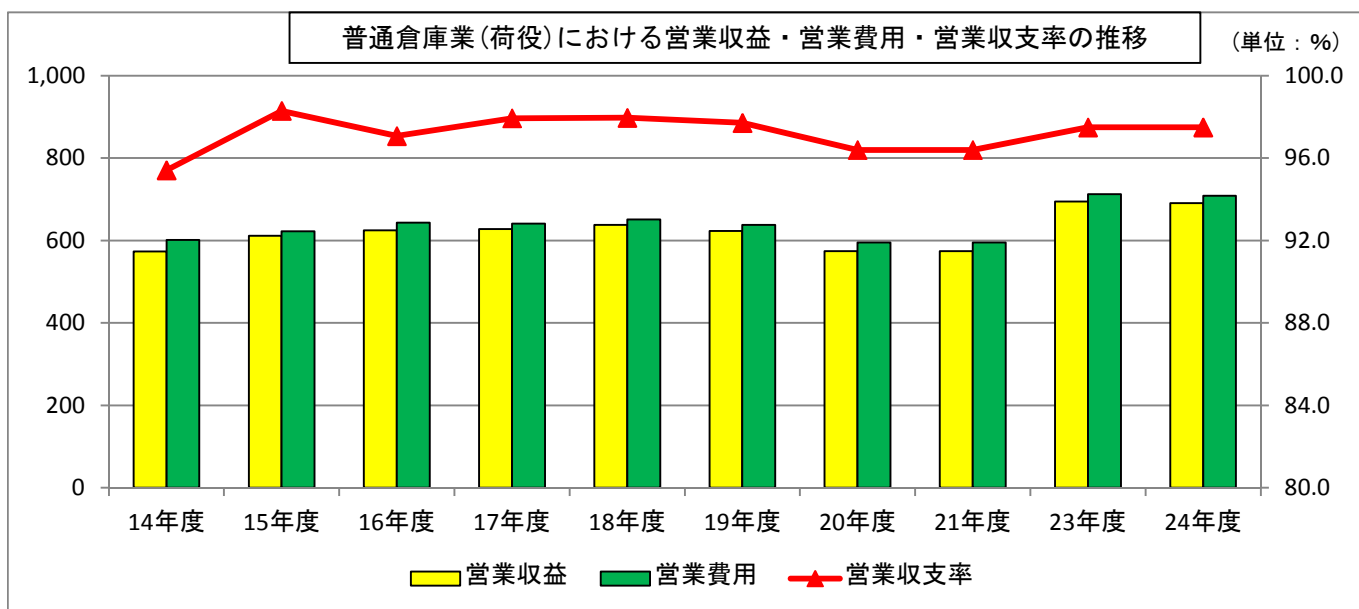
倉庫部門のうち、荷役部門における営業収益は6億9,055万7千円、営業費用は7億832万円となり、営業損益は△1,776万4千円となった。

また、経常収益は7億0,385万2千円、経常費用は7億1,729万9千円となり、経常損益は△1,344万6千円となった。経常収支率は98.1%となった。

○ 普通倉庫業(荷役)における収支状況の推移(1社平均)

(単位：千円、%)

区分	14年度	15年度	16年度	17年度	18年度	19年度	20年度	21年度	23年度	24年度
営業収益	573,470	611,720	624,676	627,440	637,540	623,341	573,945	573,945	694,345	690,557
営業外収益	14,850	-30,478	-5,760	5,313	-1,235	24,244	60,441	8,788	12,067	13,296
経常収益	588,320	581,242	618,916	632,753	636,304	647,585	634,386	582,733	706,412	703,852
営業費用	601,054	622,343	643,522	640,657	650,820	637,970	595,396	595,396	712,224	708,320
営業外費用	34,405	-10,673	-10,348	12,958	253	23,813	53,161	9,199	8,742	8,979
経常費用	635,459	611,669	633,175	653,615	651,073	661,783	648,557	604,595	720,966	717,299
営業損益	-27,584	-10,623	-18,846	-13,216	-13,280	-14,629	-21,452	-21,452	-17,879	-17,764
経常損益	-47,139	-30,427	-14,258	-20,861	-14,769	-14,198	-14,171	-21,862	-14,554	-13,446
営業収支率	95.4	98.3	97.1	97.9	98.0	97.7	96.4	96.4	97.5	97.5
経常収支率	92.6	95.0	97.7	96.8	97.7	97.9	97.8	96.4	98.0	98.1



(4) 経常収支率の推移

過去10年の経常収支率の推移をみると、普通倉庫部門全体では15年度の99.4%と比較して3.8ポイント増加しており、過去最高値であった18年度の102.6%と比較しても0.6ポイントの増加となった。

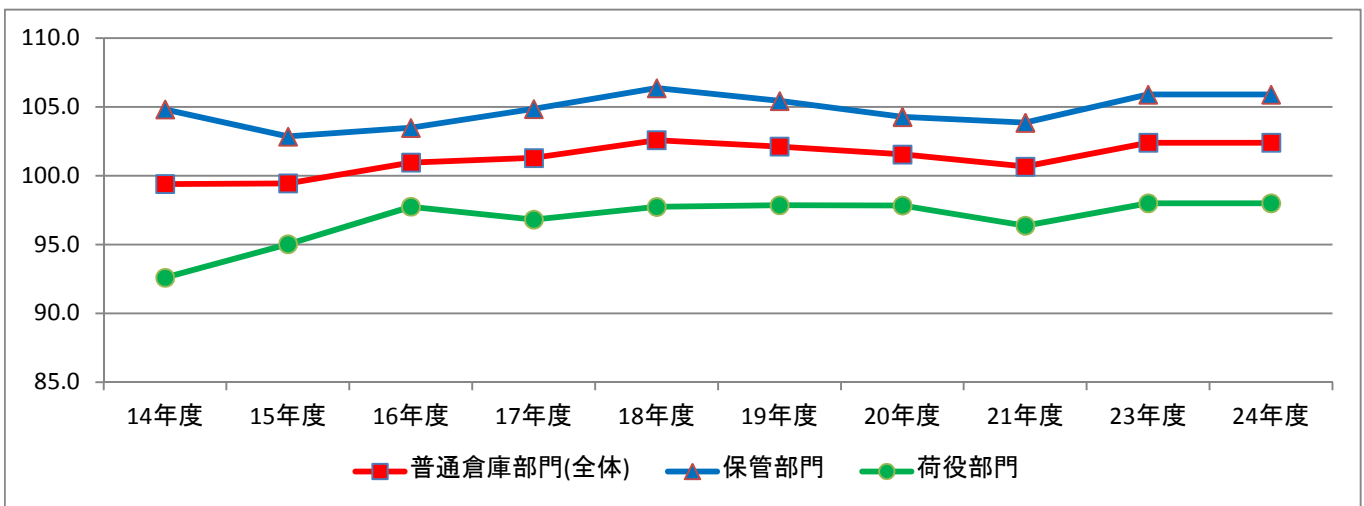
保管部門については、過去最高値であった18年度の106.4%と比較して0.5ポイントの増加となり、過去最高値となった。

荷役部門については、過去最高値であった昨年度の98.0%と比較して0.1ポイントの増加となり、過去最高値となった。

○ 普通倉庫業における経常収支率の推移

(単位：%)

区 分	14年度	15年度	16年度	17年度	18年度	19年度	20年度	21年度	23年度	24年度
普通倉庫部門(全体)	99.4	99.4	101.0	101.3	102.6	102.1	101.5	100.7	102.4	103.2
(うち保管部門)	104.8	102.8	103.5	104.8	106.4	105.4	104.3	103.8	105.9	106.9
(うち荷役部門)	92.6	95.0	97.7	96.8	97.7	97.9	97.8	96.4	98.0	98.1



(5) 主要原価構成(1社平均)

24年度の経常費用16億7,290万9千円の主要原価構成割合については、人件費20.7%、請負費用28.0%、派遣費用2.3%、減価償却費8.6%、賃借料12.1%、営業外費用1.5%となっている。

主要原価構成割合のうち人件費の占める割合は減少傾向にあるものの、外部に支払う請負費用と派遣費用の占める割合は約3割となっている。

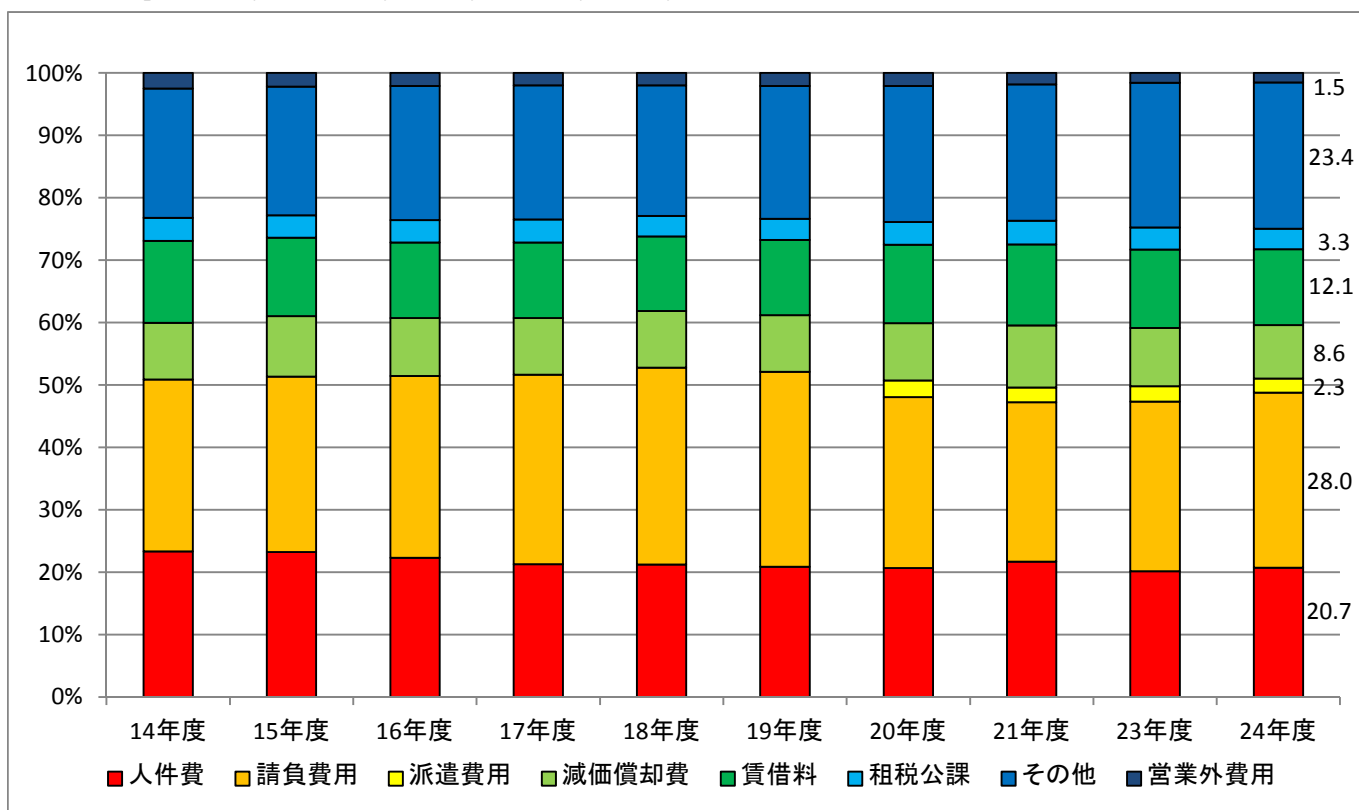
○ 普通倉庫業における主要原価構成の推移(1社平均)

(単位：千円、%)

区 分	14年度	15年度	16年度	17年度	18年度	19年度	20年度	21年度	23年度	24年度
人 件 費	334,876 (23.3)	325,354 (23.2)	319,935 (22.3)	313,872 (21.3)	315,784 (21.2)	315,662 (20.8)	317,192 (20.7)	307,199 (21.7)	334,514 (20.1)	346,784 (20.7)
請負費用	395,656 (27.5)	394,796 (28.1)	420,364 (29.2)	448,947 (30.4)	469,599 (31.6)	472,985 (31.2)	420,604 (27.4)	362,241 (25.5)	451,319 (27.2)	469,166 (28.0)
派遣費用	—	—	—	—	—	—	—	33,456 (2.4)	41,085 (2.5)	37,971 (2.3)
減 価 償 却 費	131,372 (9.1)	135,573 (9.7)	133,691 (9.3)	134,580 (9.1)	135,248 (9.1)	137,522 (9.1)	140,785 (9.2)	141,151 (10.0)	155,367 (9.4)	143,117 (8.6)
賃 借 料	188,043 (13.1)	177,306 (12.6)	173,495 (12.1)	178,027 (12.1)	177,734 (11.9)	182,680 (12.1)	193,335 (12.6)	183,996 (13.0)	208,619 (12.6)	203,154 (12.1)
租税公課	52,981 (3.7)	51,263 (3.6)	51,189 (3.6)	54,095 (3.7)	48,774 (3.3)	51,121 (3.4)	55,717 (3.6)	54,380 (3.8)	58,166 (3.5)	54,925 (3.3)
そ の 他	297,259 (20.7)	288,866 (20.6)	308,395 (21.5)	318,063 (21.5)	311,234 (20.9)	322,914 (21.3)	334,725 (21.8)	309,224 (21.8)	385,466 (23.2)	392,073 (23.4)
営業外 費 用	36,194 (2.5)	31,454 (2.2)	30,138 (2.1)	29,241 (2.0)	29,584 (2.0)	31,231 (2.1)	32,159 (2.1)	26,163 (1.8)	25,939 (1.6)	25,717 (1.5)
(うち 金融費用)	27,972 (1.9)	26,015 (1.9)	23,879 (1.7)	21,954 (1.5)	22,410 (1.5)	23,230 (1.5)	24,311 (1.6)	20,979 (1.5)	21,153 (1.3)	23,803 (1.4)
費 用 総 計	1,436,382 (100.0)	1,404,612 (100.0)	1,437,208 (100.0)	1,476,825 (100.0)	1,487,956 (100.0)	1,514,116 (100.0)	1,535,843 (100.0)	1,417,809 (100.0)	1,660,473 (100.0)	1,672,909 (100.0)

※1 20年度より「下請費用」を「請負費用」に改め、「派遣費用」を追加した。14年度から19年度までの数値は、「下請費用」の数値。

※2 「その他」とは、旅費、水道光熱費、通信費、消耗品費、交際費等。



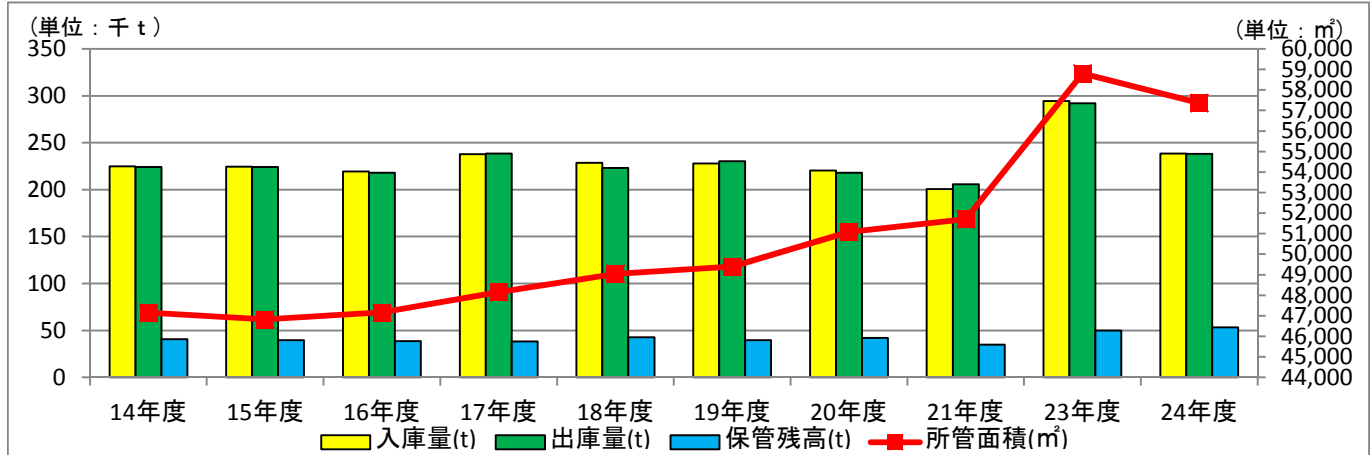
(6) 入出庫量・保管残高・所管面積・従業員数(1社平均)

24年度の入庫量は23万8,565トン、出庫量は23万8,194トンとなった。

一方、保管残高は5万3,438トンとなった。所管面積は5万7,366㎡となり、従業員数は103人となった。

○ 普通倉庫業における入出庫量・保管残高・所管面積・従業員数の推移(1社平均)

区分	14年度	15年度	16年度	17年度	18年度	19年度	20年度	21年度	23年度	24年度
入庫量(t)	224,770	224,318	219,207	237,816	228,545	227,921	220,252	200,527	294,468	238,565
出庫量(t)	224,118	224,238	218,090	238,632	223,183	230,218	217,858	205,873	292,022	238,194
保管残高(t)	40,557	39,614	38,623	38,440	42,613	39,703	41,984	34,798	50,020	53,438
所管面積(㎡)	47,151	46,823	47,162	48,159	49,047	49,395	51,087	51,704	58,803	57,366
従業員数(人)	86	91	95	90	92	95	99	100	103	103

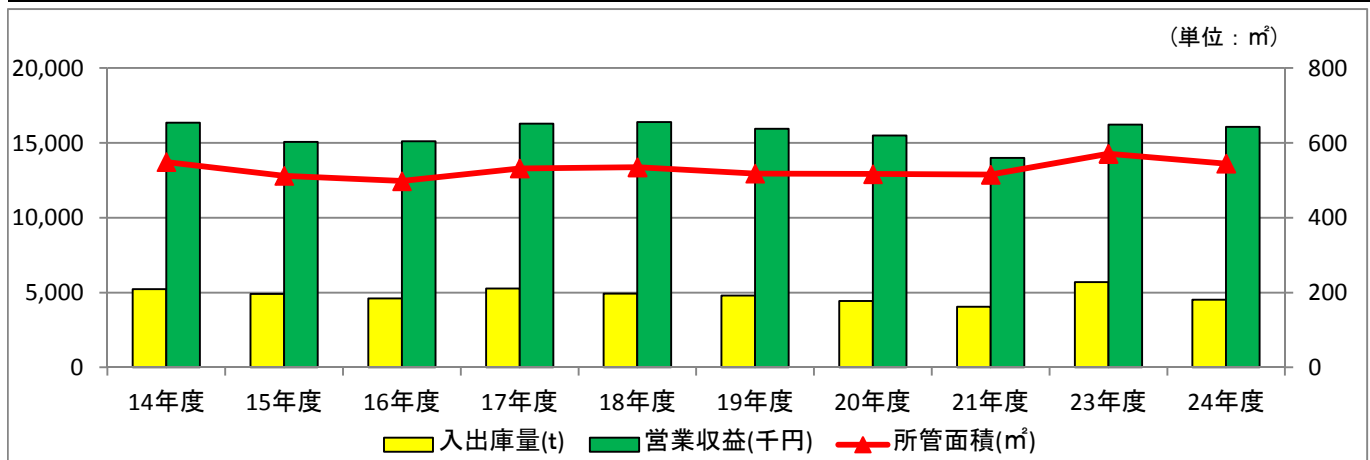


(7) 生産性(従業員1人あたり)

24年度の従業員1人あたりの入出庫量は4,528トン、営業収益は1,608万3千円となった。所管面積は、545㎡となった。

○ 普通倉庫業における従業員1人あたりの生産性(入出庫・営業収益・所管面積)

区分	14年度	15年度	16年度	17年度	18年度	19年度	20年度	21年度	23年度	24年度
入出庫量(t)	5,222	4,908	4,617	5,265	4,927	4,807	4,432	4,049	5,693	4,528
営業収益(千円)	16,356	15,062	15,118	16,294	16,387	15,950	15,498	13,991	16,226	16,083
所管面積(㎡)	549	512	498	532	535	518	517	515	571	545



2. 冷蔵倉庫

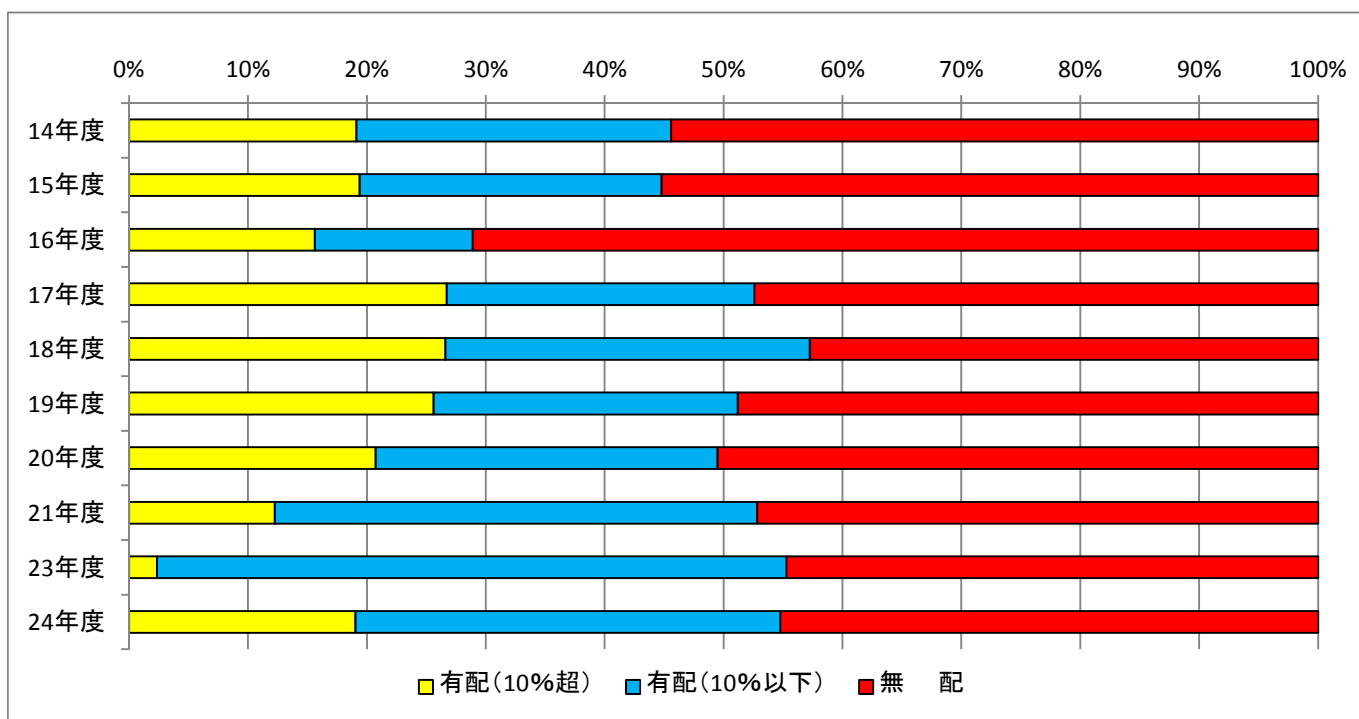
(1) 経営状況

冷蔵倉庫事業者84社のうち黒字決算は68社(全体の81.0%)となり、14年度以降黒字決算事業者の比率は80%以上で推移している。

○ 経営状況の推移

(単位：%)

区分	14年度	15年度	16年度	17年度	18年度	19年度	20年度	21年度	23年度	24年度
黒字決算	81.6	82.1	84.4	88.8	87.9	84.0	81.7	83.0	85.9	81.0
赤字決算	18.4	17.9	15.6	11.2	12.1	16.0	18.3	17.0	14.1	19.0
有配(10%超)	19.1	19.4	15.6	26.7	26.6	25.6	20.7	12.3	2.4	19.0
有配(10%以下)	26.5	25.4	13.3	25.9	30.6	25.6	28.7	40.6	52.9	35.7
無配	54.4	55.2	71.1	47.4	42.7	48.8	50.4	47.2	44.7	45.2



(2) 事業別営業収益構成(1社平均)

24年度の事業別営業収益の構成をみると、全営業収益56億4,996万7千円のうち、冷蔵倉庫業15億7,644万円(27.9%)、食品事業25億107万1千円(44.3%)、貨物利用運送事業6億641万5千円(10.7%)、凍結・製氷業8,079万8千円(1.4%)、不動産賃貸業6,205万円(1.1%)等となっており、食品事業の割合が約4割となっている

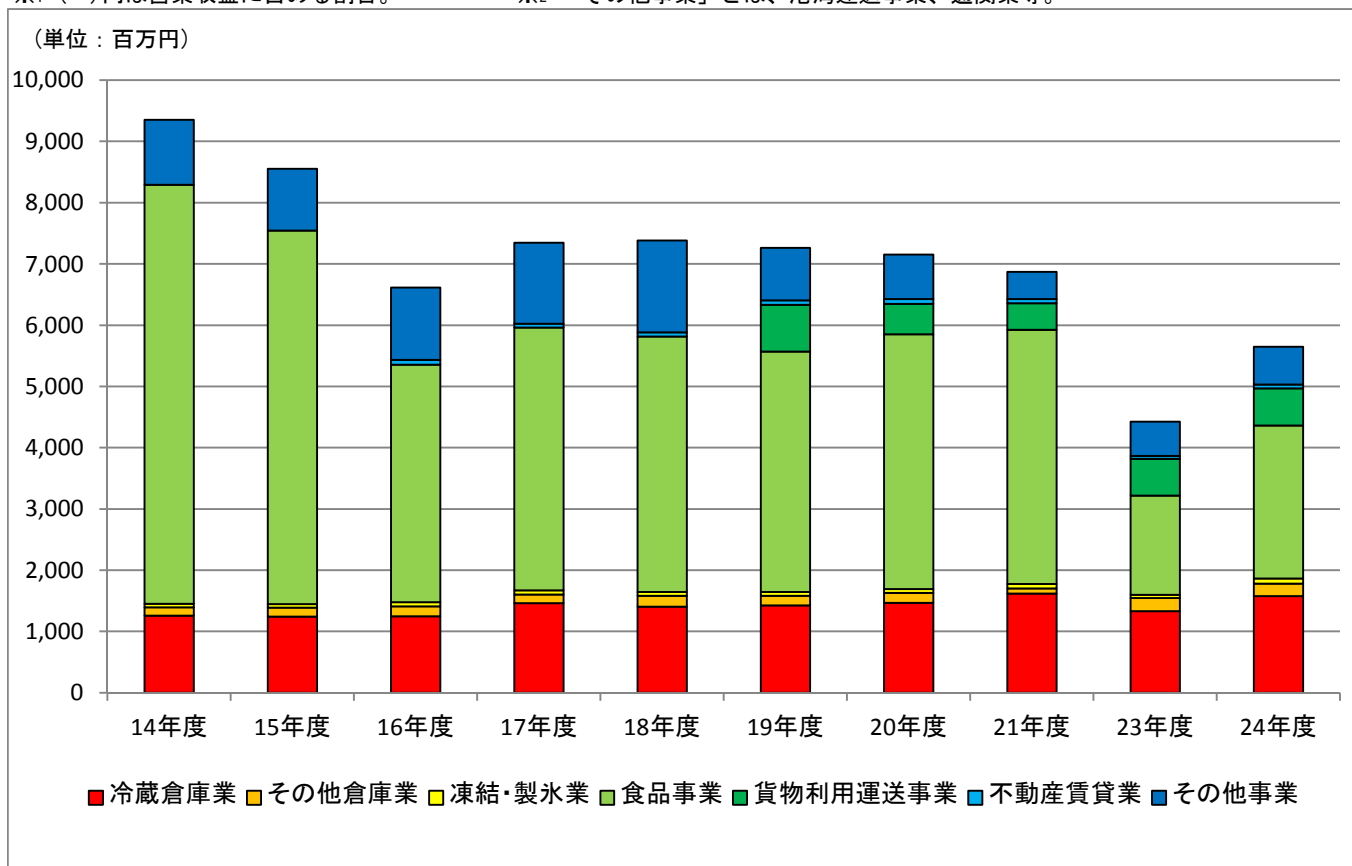
○ 会社全体における事業別営業収益構成の推移(1社平均)

(単位：千円、%)

区分	14年度	15年度	16年度	17年度	18年度	19年度	20年度	21年度	23年度	24年度
冷蔵倉庫業	1,257,818 (13.4)	1,242,054 (14.4)	1,248,781 (18.9)	1,460,335 (19.9)	1,406,448 (19.0)	1,424,054 (19.6)	1,466,670 (20.5)	1,617,038 (23.5)	1,332,537 (30.1)	1,576,440 (27.9)
その他倉庫業	134,229 (1.4)	146,402 (1.7)	163,387 (2.5)	142,263 (1.9)	174,407 (2.4)	159,136 (2.2)	163,671 (2.3)	86,939 (1.3)	211,813 (4.8)	204,936 (3.6)
凍結・製氷業	60,820 (0.6)	60,088 (0.7)	64,159 (1.0)	67,752 (0.9)	62,217 (0.8)	59,729 (0.8)	60,237 (0.8)	71,689 (1.0)	51,619 (1.2)	80,798 (1.4)
食品事業	6,838,927 (72.6)	6,097,943 (70.8)	3,879,011 (58.7)	4,292,058 (58.4)	4,173,956 (56.5)	3,925,515 (54.1)	4,161,342 (58.2)	4,148,655 (60.4)	1,620,130 (36.6)	2,501,071 (44.3)
貨物利用運送事業	—	—	—	—	—	—	—	—	601,497 (13.6)	606,415 (10.7)
不動産賃貸業	—	—	—	—	—	73,056 (1.0)	76,469 (1.1)	67,364 (1.0)	48,950 (1.1)	62,050 (1.1)
その他事業	1,060,246 (11.3)	1,005,947 (11.7)	1,179,108 (17.8)	1,321,841 (18.0)	1,503,137 (20.4)	853,634 (11.8)	728,482 (10.2)	446,944 (6.5)	559,480 (12.6)	618,258 (10.9)
営業収益	9,420,938 (100.0)	8,609,510 (100.0)	6,612,121 (100.0)	7,347,144 (100.0)	7,383,983 (100.0)	7,261,342 (100.0)	7,154,751 (100.0)	6,872,453 (100.0)	4,426,026 (100.0)	5,649,967 (100.0)

※1 ()内は営業収益に占める割合。

※2 「その他事業」とは、港湾運送事業、通関業等。



(3) 収支状況(1社平均)

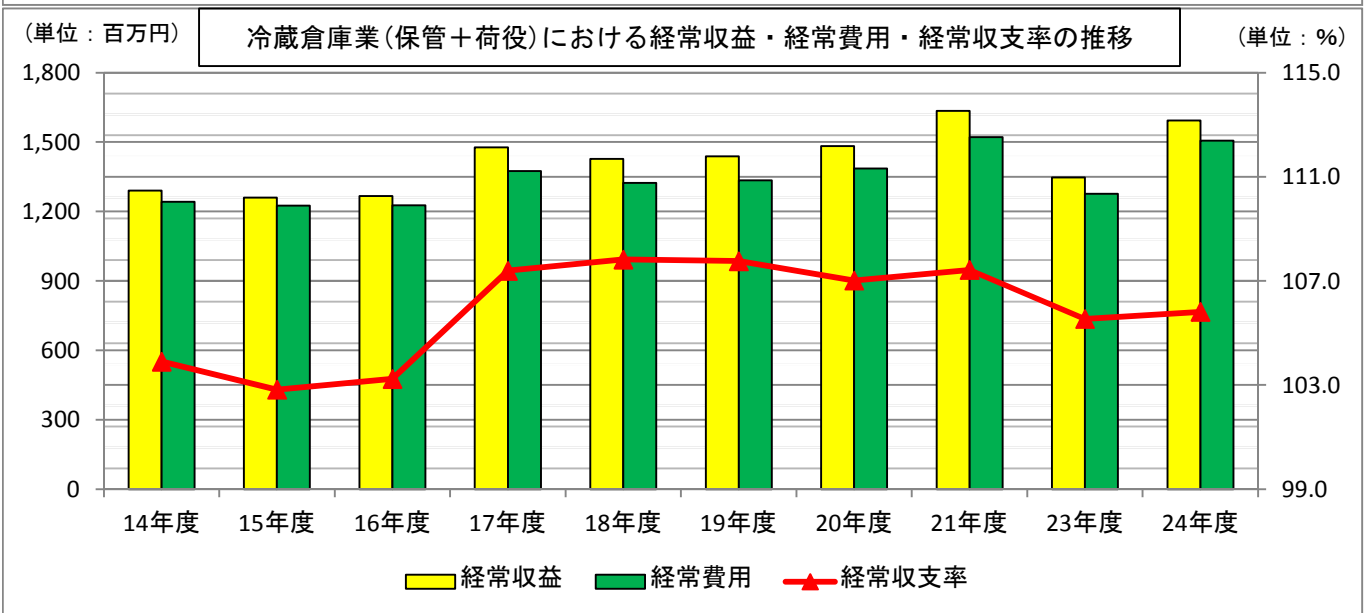
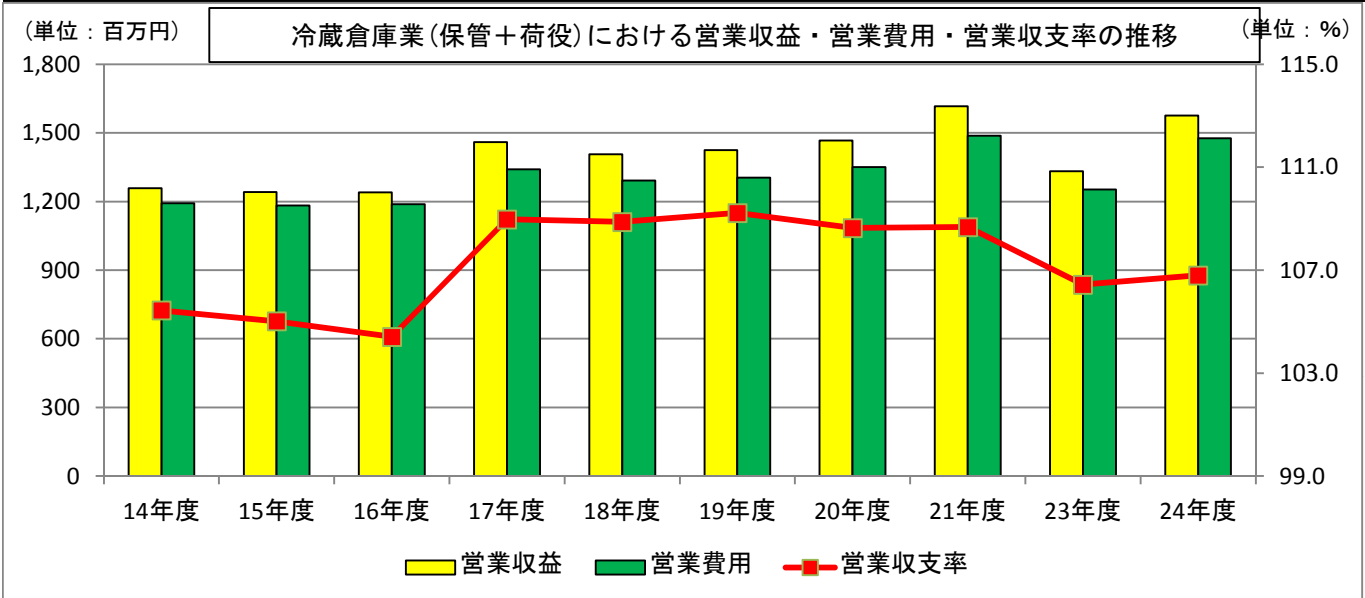
24年度の倉庫部門における営業収益は15億7,644万円、営業費用は14億7,613万4千円となり、営業損益は1億30万7千円となった。

また、経常収益は15億9,315万2千円、経常費用は15億567万1千円、経常損益は8,748万1千円となり、経常収支率は105.8%と、14年度以降黒字を維持している。

○ 冷蔵倉庫業(保管+荷役)における収支状況の推移(1社平均)

(単位：千円、%)

区 分	14年度	15年度	16年度	17年度	18年度	19年度	20年度	21年度	23年度	24年度
営業収益	1,257,864	1,242,028	1,239,851	1,460,250	1,406,448	1,423,986	1,466,670	1,617,038	1,332,537	1,576,440
営業外収益	32,406	17,157	26,690	16,352	20,645	13,727	16,161	17,229	14,737	16,711
経常収益	1,290,270	1,259,185	1,266,541	1,476,602	1,427,093	1,437,713	1,482,831	1,634,268	1,347,274	1,593,152
営業費用	1,193,021	1,182,712	1,187,519	1,340,018	1,291,792	1,303,725	1,350,025	1,487,939	1,251,928	1,476,134
営業外費用	48,839	41,929	39,320	34,981	31,753	30,480	35,574	33,409	24,644	29,537
経常費用	1,241,860	1,224,641	1,226,839	1,374,999	1,323,545	1,334,205	1,385,598	1,521,348	1,276,571	1,505,671
営業損益	64,843	59,316	52,332	120,232	114,656	120,261	116,646	129,099	80,609	100,307
経常損益	48,410	34,544	39,702	101,603	103,548	103,508	97,233	112,920	70,703	87,481
営業収支率	105.4	105.0	104.4	109.0	108.9	109.2	108.6	108.7	106.4	106.8
経常収支率	103.9	102.8	103.2	107.4	107.8	107.8	107.0	107.4	105.5	105.8

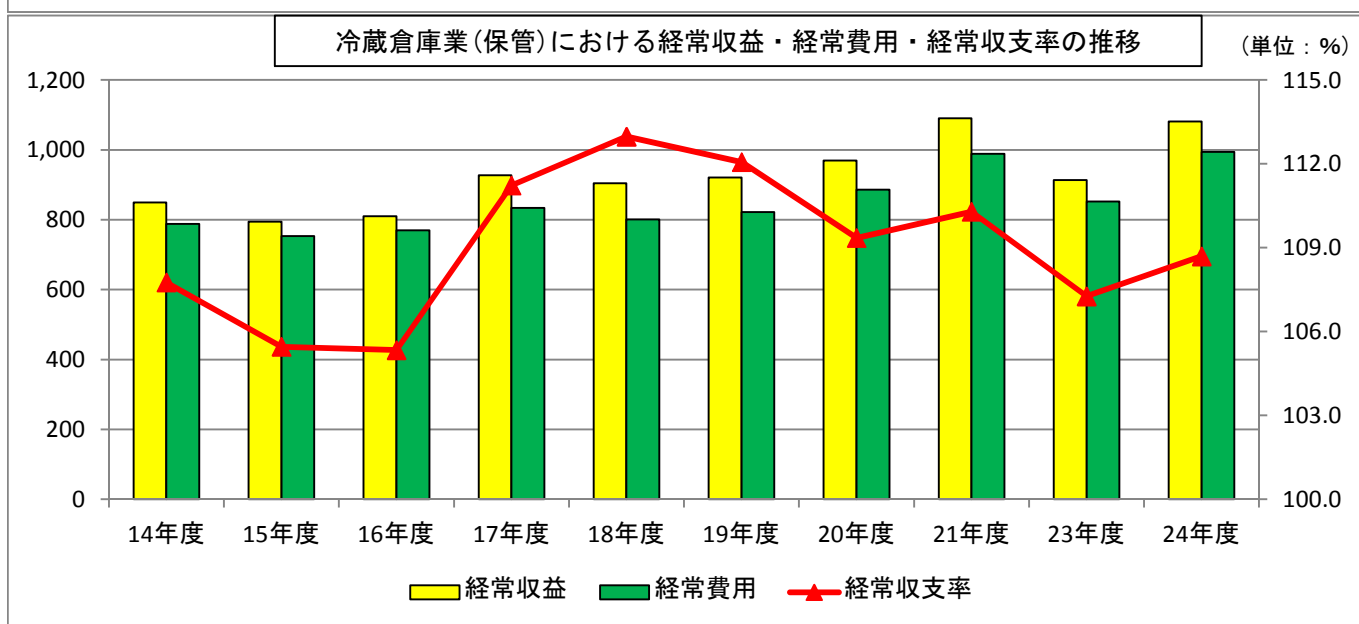
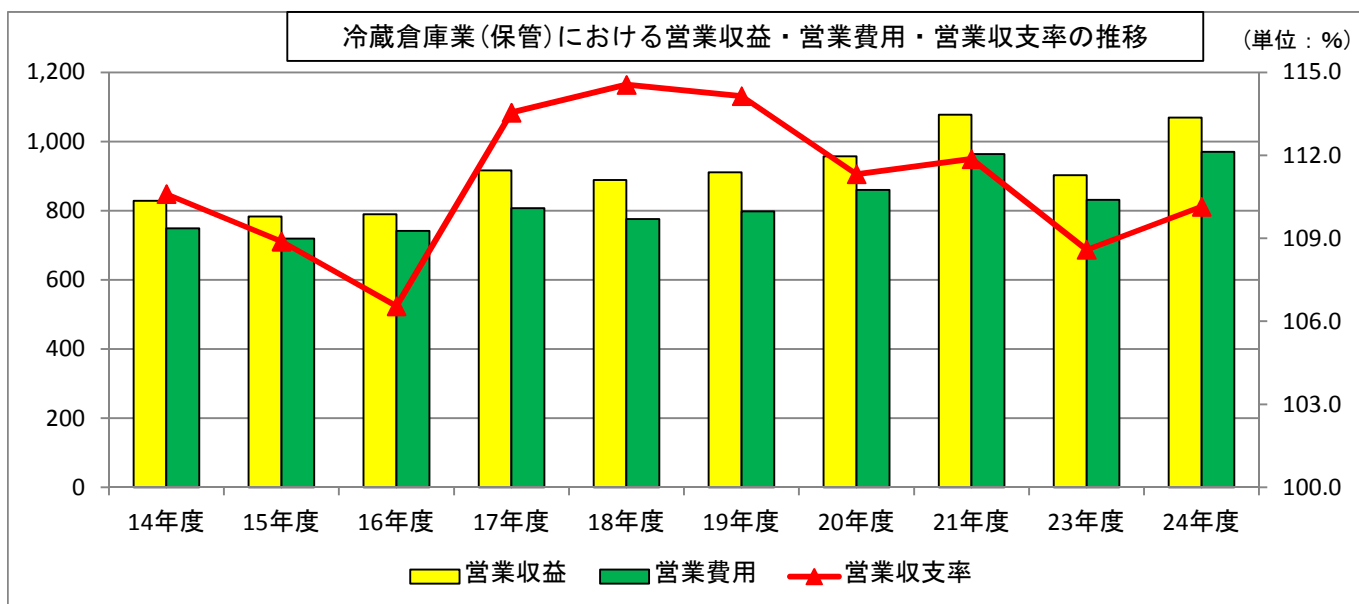


倉庫部門のうち、保管部門における営業収益は10億6,880万5千円、営業費用は9億7,035万6千円となり、営業損益は9,844万9千円となった。
 また、経常収益は10億8,085万円、経常費用は9億9,442万7千円となり、経常損益は8,642万3千円となった。経常収支率は108.7%となった。

○ 冷蔵倉庫業(保管)における収支状況の推移(1社平均)

(単位：千円、%)

区分	14年度	15年度	16年度	17年度	18年度	19年度	20年度	21年度	23年度	24年度
営業収益	828,284	783,113	789,454	916,246	889,001	911,172	957,182	1,077,812	902,570	1,068,805
営業外収益	21,265	11,473	20,975	11,123	15,279	9,647	11,781	12,482	11,047	12,045
経常収益	849,549	794,586	810,429	927,369	904,280	920,819	968,963	1,090,294	913,617	1,080,850
営業費用	748,895	719,230	740,939	806,941	776,080	798,294	859,876	963,489	831,174	970,356
営業外費用	39,491	34,237	28,424	26,803	24,366	23,418	26,262	25,086	20,603	24,070
経常費用	788,386	753,467	769,363	833,744	800,446	821,712	886,138	988,575	851,777	994,427
営業損益	79,389	63,883	48,515	109,305	112,921	112,878	97,306	114,323	71,396	98,449
経常損益	61,163	41,118	41,066	93,625	103,834	99,107	82,824	101,718	61,840	86,423
営業収支率	110.6	108.9	106.5	113.5	114.6	114.1	111.3	111.9	108.6	110.1
経常収支率	107.8	105.5	105.3	111.2	113.0	112.1	109.3	110.3	107.3	108.7



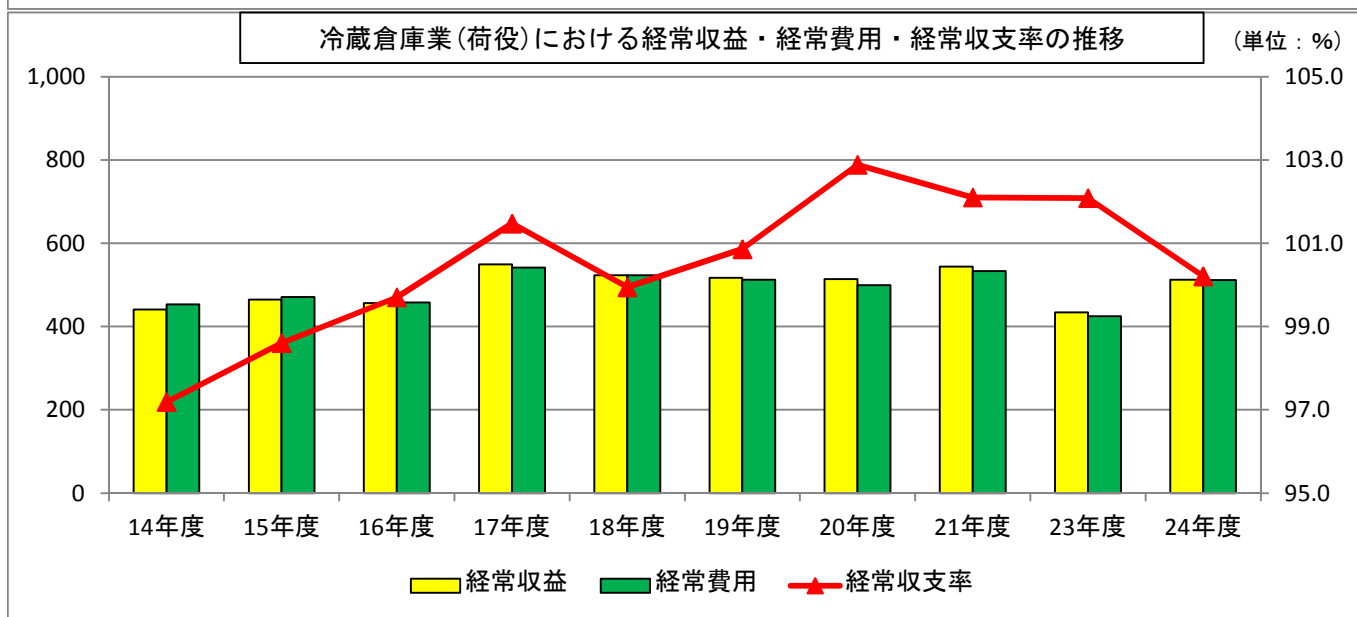
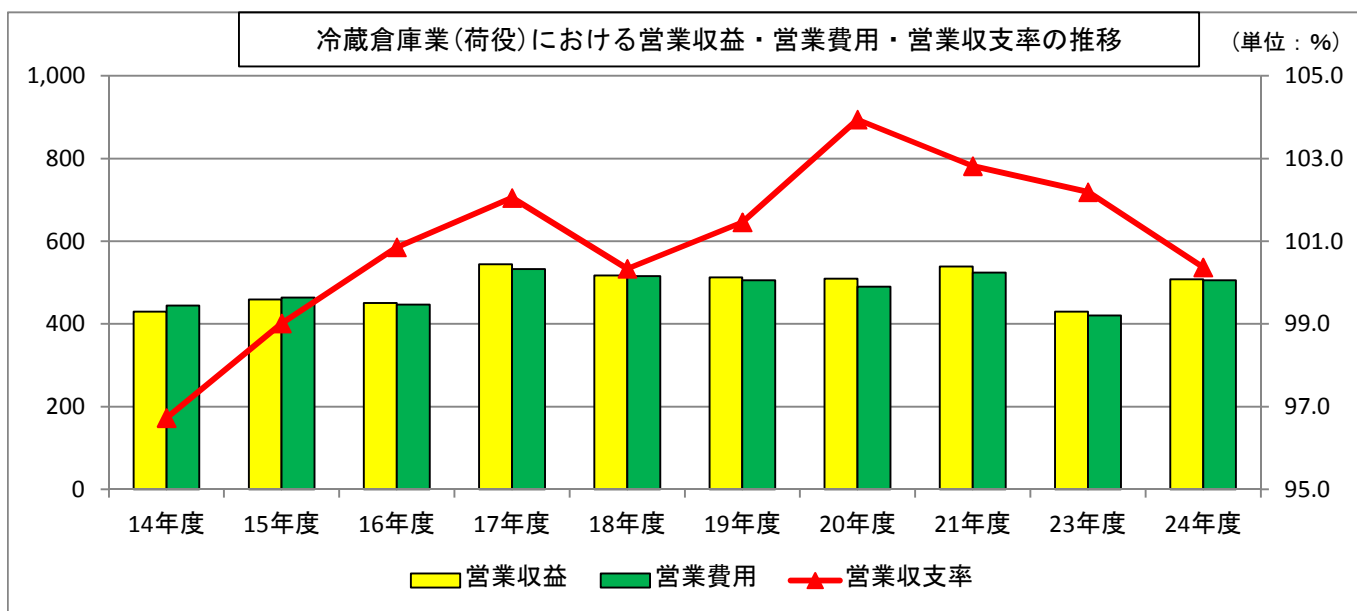
倉庫部門のうち、荷役部門における営業収益は5億0,763万5千円、営業費用は5億0,577万8千円となり、営業損益は185万8千円となった。

また、経常収益は5億1,230万2千円、経常費用は5億1,124万5千円となり、経常損益は105万8千円、経常収支率は100.2%となった。

○ 冷蔵倉庫業(荷役)における収支状況の推移(1社平均)

(単位：千円、%)

区分	14年度	15年度	16年度	17年度	18年度	19年度	20年度	21年度	23年度	24年度
営業収益	429,580	458,915	450,397	544,004	517,447	512,814	509,488	539,227	429,966	507,635
営業外収益	11,141	5,685	5,715	5,229	5,366	4,080	4,381	4,747	3,691	4,667
経常収益	440,721	464,600	456,112	549,233	522,813	516,894	513,869	543,974	433,657	512,302
営業費用	444,126	463,482	446,580	533,077	515,712	505,431	490,148	524,451	420,754	505,778
営業外費用	9,348	7,692	10,896	8,178	7,386	7,062	9,312	8,322	4,041	5,467
経常費用	453,474	471,174	457,476	541,255	523,098	512,493	499,460	532,773	424,795	511,245
営業損益	-14,546	-4,567	3,817	10,927	1,735	7,383	19,340	14,776	9,213	1,858
経常損益	-12,753	-6,574	-1,364	7,978	-286	4,401	14,409	11,201	8,862	1,058
営業収支率	96.7	99.0	100.9	102.0	100.3	101.5	103.9	102.8	102.2	100.4
経常収支率	97.2	98.6	99.7	101.5	99.9	100.9	102.9	102.1	102.1	100.2



(4) 経常収支率の推移

過去10年の経常収支率の推移をみると、冷蔵倉庫部門全体では14年度の103.9%と比較して1.9ポイントの増加となっているが、最高値となった18年度及び19年度の107.8%と比較すると2.0ポイントの減少となった。

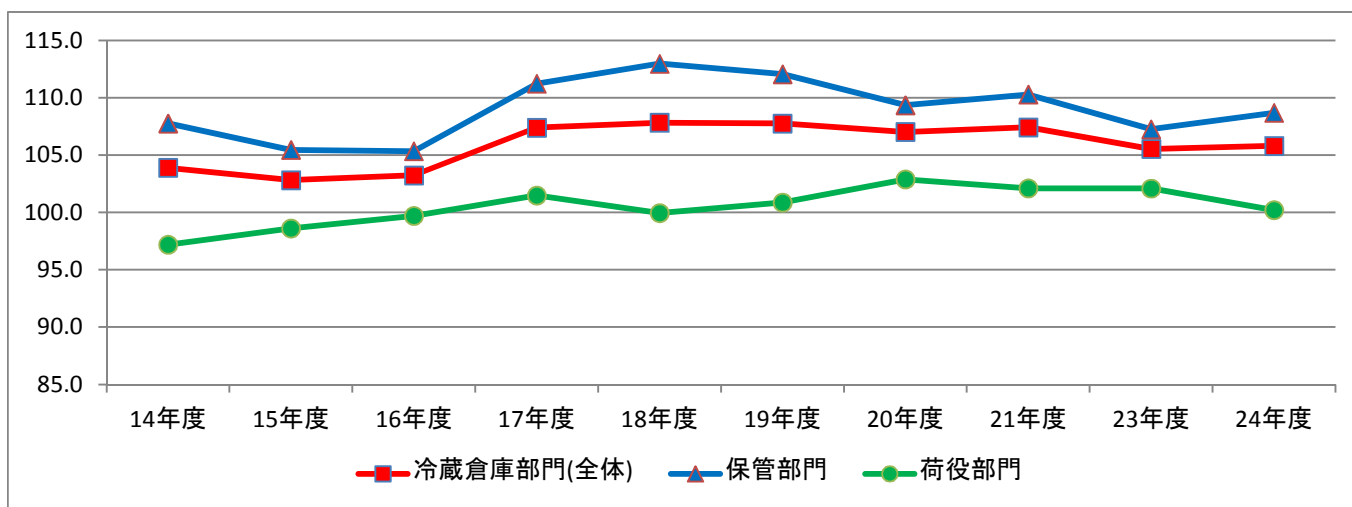
保管部門については、最高値となった18年度の113.0%と比較すると4.3ポイントの減少となった。

荷役部門については、最高値となった20年度の102.9%と比較すると2.7ポイントの減少となった。

○ 冷蔵倉庫業における経常収支率の推移

(単位：%)

区 分	14年度	15年度	16年度	17年度	18年度	19年度	20年度	21年度	23年度	24年度
冷蔵倉庫部門(全体)	103.9	102.8	103.2	107.4	107.8	107.8	107.0	107.4	105.5	105.8
(うち保管部門)	107.8	105.5	105.3	111.2	113.0	112.1	109.3	110.3	107.3	108.7
(うち荷役部門)	97.2	98.6	99.7	101.5	99.9	100.9	102.9	102.1	102.1	100.2



(5) 主要原価構成(1社平均)

24年度の経常費用15億567万1千円の主要原価構成割合については、人件費24.7%、請負費用18.3%、派遣費用1.3%、減価償却費9.5%、賃借料11.2%、営業外費用2.0%等となっている。

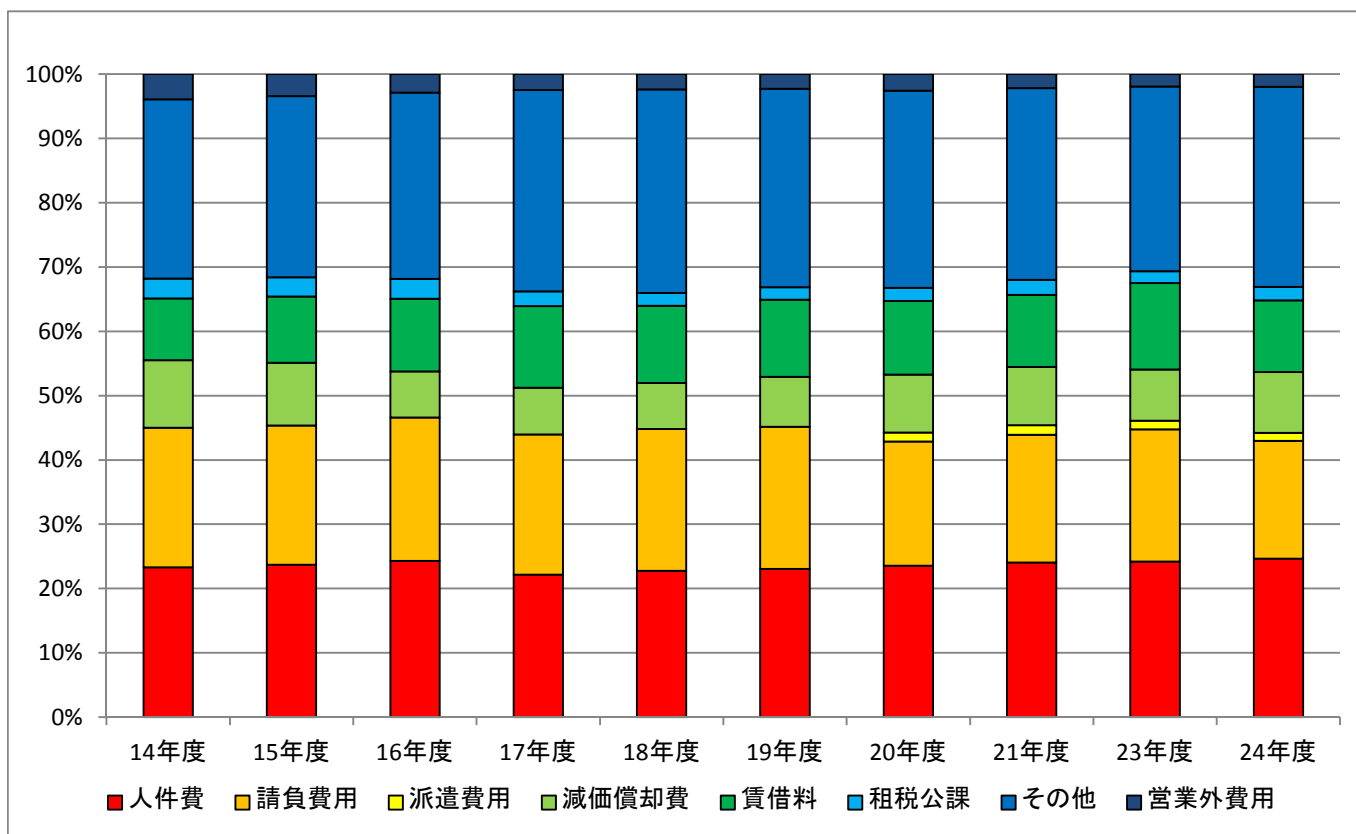
○ 冷蔵倉庫業における主要原価構成の推移(1社平均)

(単位：千円、%)

区 分	14年度	15年度	16年度	17年度	18年度	19年度	20年度	21年度	23年度	24年度
人 件 費	289,845 (23.3)	290,129 (23.7)	270,091 (23.7)	304,671 (22.2)	301,049 (22.7)	307,560 (23.1)	326,461 (23.6)	365,986 (24.1)	309,026 (24.2)	371,292 (24.7)
請負費用	269,880 (21.7)	265,515 (21.7)	271,428 (21.7)	299,241 (21.8)	291,789 (22.0)	295,075 (22.1)	267,341 (19.3)	301,929 (19.8)	262,412 (20.6)	275,360 (18.3)
派遣費用	—	—	—	—	—	—	19,784 (1.4)	22,819 (1.5)	16,889 (1.3)	18,834 (1.3)
減 価 償 却 費	130,072 (10.5)	119,310 (9.7)	95,930 (7.0)	100,235 (7.3)	94,797 (7.2)	103,214 (7.7)	124,815 (9.0)	137,811 (9.1)	101,955 (8.0)	142,524 (9.5)
賃 借 料	118,688 (9.6)	126,500 (10.3)	151,996 (11.1)	174,151 (12.7)	158,861 (12.0)	160,500 (12.0)	158,454 (11.4)	170,411 (11.2)	171,430 (13.4)	168,202 (11.2)
租 税 公 課	37,884 (3.1)	36,166 (3.0)	29,633 (3.0)	32,143 (2.3)	26,322 (2.0)	25,910 (1.9)	28,494 (2.1)	35,632 (2.3)	23,395 (1.8)	30,993 (2.1)
そ の 他	346,633 (27.9)	345,127 (28.2)	369,041 (28.2)	430,661 (31.3)	419,002 (31.7)	411,476 (30.8)	424,676 (30.6)	453,350 (29.8)	366,820 (28.7)	468,929 (31.1)
営業外 費 用	48,859 (3.9)	41,895 (3.4)	38,719 (2.8)	33,897 (2.5)	31,724 (2.4)	30,469 (2.3)	35,574 (2.6)	33,409 (2.2)	24,644 (1.9)	29,537 (2.0)
(うち 金融費用)	35,579 (2.9)	33,806 (2.8)	26,510 (1.9)	26,848 (2.0)	25,225 (1.9)	25,802 (1.9)	24,197 (1.7)	23,932 (1.6)	18,245 (1.4)	21,453 (1.4)
費 用 総 計	1,241,860 (100.0)	1,224,641 (100.0)	1,226,839 (100.0)	1,374,999 (100.0)	1,323,545 (100.0)	1,334,205 (100.0)	1,385,598 (100.0)	1,521,348 (100.0)	1,276,571 (100.0)	1,505,671 (100.0)

※1 20年度より「下請費用」を「請負費用」に改め、「派遣費用」を追加した。14年度から19年度までの数値は、「下請費用」の数値。

※2 「その他」とは、旅費、水道光熱費、通信費、消耗品費、交際費等。

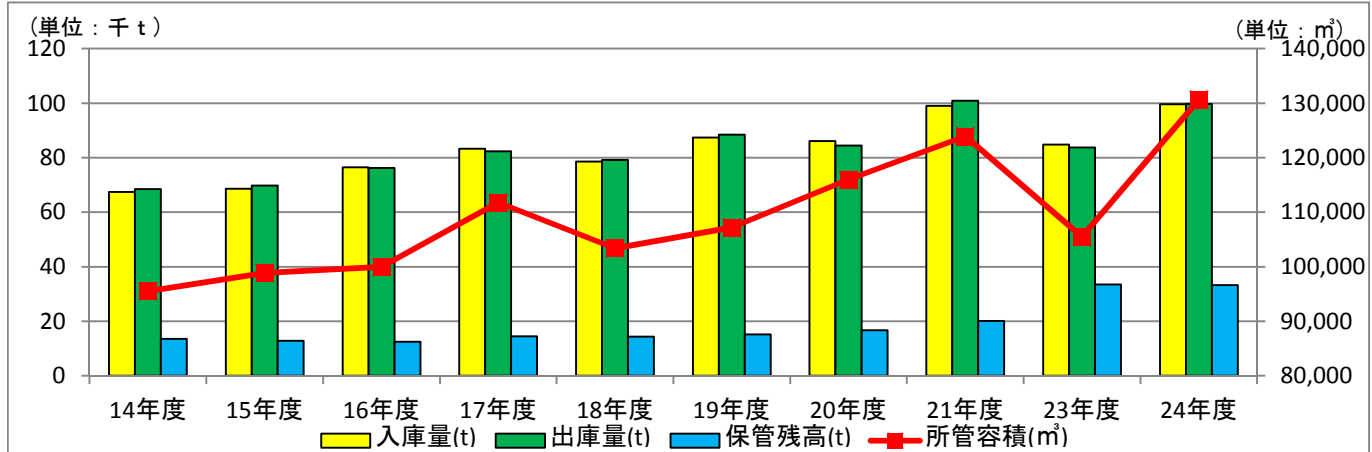


(6) 入出庫量・保管残高・所管容積・従業員数(1社平均)

24年度の入庫量は9万9,614トン、出庫量は9万9,692トンとなった。
 また、保管残高は3万3,256トンとなった。
 所管容積は13万656m³となり、従業員数は83人となった。

○ 冷蔵倉庫業における入出庫量・保管残高・所管容積・従業員数の推移(1社平均)

区 分	14年度	15年度	16年度	17年度	18年度	19年度	20年度	21年度	23年度	24年度
入庫量(t)	67,492	68,634	76,488	83,259	78,538	87,392	86,125	98,981	84,844	99,614
出庫量(t)	68,451	69,761	76,189	82,293	79,124	88,410	84,436	100,912	83,732	99,692
保管残高(t)	13,546	12,799	12,498	14,457	14,347	15,195	16,710	20,150	33,501	33,256
所管容積(m ³)	95,534	98,890	99,969	111,765	103,408	107,197	115,996	123,930	105,486	130,656
従業員数(人)	83	84	73	85	84	84	81	103	84	83



(7) 生産性(従業員1人あたり)

24年度の従業員1人あたりの入出庫量は2,390トン、営業収益は1,890万5千円となった。
 所管容積は1,567m³となった。

○ 冷蔵倉庫業における従業員1人あたりの生産性(入出庫量・営業収益・所管容積)

区 分	14年度	15年度	16年度	17年度	18年度	19年度	20年度	21年度	23年度	24年度
入出庫量(t)	1,645	1,653	2,079	1,946	1,882	2,100	2,102	1,934	2,017	2,390
営業収益(千円)	14,837	17,006	17,169	16,792	17,011	18,074	18,074	15,649	15,944	18,905
所管容積(m ³)	1,156	1,181	1,361	1,314	1,235	1,281	1,429	1,199	1,262	1,567

