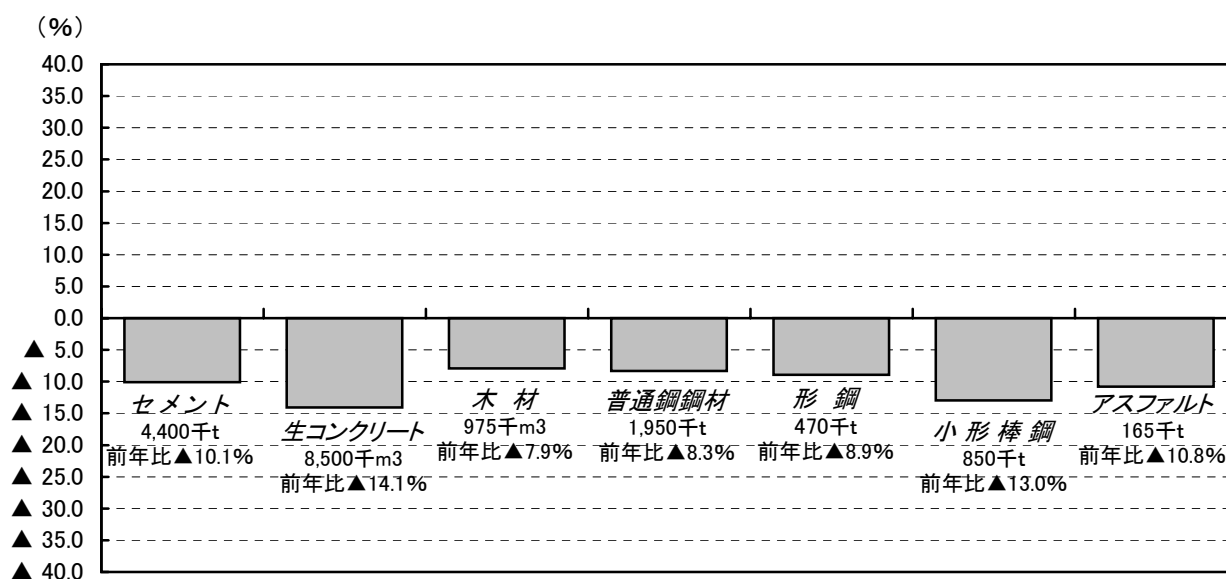


## 主要建設資材月別需要予測 ＜平成20年 6月分＞

### 1. 平成20年 6月の主要建設資材の予測需要量



#### 【セメント、生コンクリート】

セメントの需要量は4,400千t（前年同月比▲10.1%）、生コンクリートの需要量は8,500千m<sup>3</sup>（前年同月比▲14.1%）と予測される。

#### 【木材】

木材の需要量は975千m<sup>3</sup>（前年同月比▲7.9%）と予測される。

#### 【普通鋼鋼材、形鋼、小形棒鋼】

普通鋼鋼材の需要量は、1,950千t（前年同月比▲8.3%）、形鋼の需要量は、470千t（前年同月比▲8.9%）、小形棒鋼の需要量は、850千t（前年同月比▲13.0%）と予測される。

#### 【アスファルト】

アスファルトの需要量は、165千t（前年同月比▲10.8%）と予測される。

## 2. 本予測の目的

建設資材（以下「資材」という。）の需給を安定化し、もって建設活動の円滑な実施を図ることを目的として、平成20年6月分の主要資材の需要予測を行うものである。

## 3. 対象資材等

セメント、生コンクリート、木材、普通鋼鋼材、形鋼、小形棒鋼及びストレートアスファルトの5資材7品目の国内における需要量の見通しである。

### <セメント>

国内メーカーの国内販売量に海外メーカーからの輸入量を加えた内需量を対象としている。

「内需量」＝「国内販売量」＋「輸入量」

なお、数値は（社）セメント協会の資料の値を用いている。

### <生コンクリート>

全国生コンクリート工業組合連合会組合員工場の出荷量とその他工場の推定出荷量とを加えた出荷量を対象としている。

「出荷量」＝「組合員工場出荷量」＋「その他工場推定出荷量」

なお、数値は全国生コンクリート工業組合連合会の資料の値を用いている。

### <木材>

国内メーカーの製材品出荷量を対象としており、建設向け以外の量を含んでいる。また、製材用素材として外材を含んでいる。

なお、数値は農林水産省「製材統計」の値を用いている。

### <普通鋼鋼材及び形鋼>

国内メーカーの国内建設向け受注量を対象としている。

なお、建設向け受注量は（社）日本鉄鋼連盟の資料の値（国内向け受注総量から国内建設向け受注量を推計したもの）を用いている。

### <小形棒鋼>

国内メーカー及び国内主要販売業者からの国内建設向け出荷量を対象としている。ただし、海外メーカーからの輸入量は含まれていない。

なお、国内建設向け出荷量は、経済産業省「鉄鋼統計月報」の値を用いている。

### <アスファルト>

国内メーカーの建設向け内需量（燃焼用及び工業用分を除いている）と海外メーカーからの建設向け輸入量を加えた建設向け等内需量を対象としている。

なお、建設向け内需量は石油連盟「石油アスファルト統計データ」の値を用いている。

国土交通省 総合政策局 建設市場整備課	
課長補佐 越 智 (内線24-863)	電話番号 03-5253-8111 (代表)
資材係長 渡 邊 (内線24-864)	03-5253-8283 (夜間直通)
インターネットアドレス	<a href="http://www.mlit.go.jp/toukeijouhou/choiou/index.html">http://www.mlit.go.jp/toukeijouhou/choiou/index.html</a>

主要建設資材月別需要予測 予測需要量及び実績の一覧表 <平成20年6月分>

資材名称	予測対象 (単位)	項 目	平成19年度																平成20年度				
			第1四半期				第2四半期				第3四半期				第4四半期				第1四半期				
			4月	5月	6月	四半期計	7月	8月	9月	四半期計	10月	11月	12月	四半期計	1月	2月	3月	四半期計	4月	5月	6月	四半期計	
セメント	内需量 (千t)	実績(予測)	4,425	4,450	4,892	13,767	4,729	4,328	4,532	13,589	5,202	5,069	4,941	15,212	3,865	4,553	(3,700)	12,118	(3,300)	(3,700)	(4,400)	11,400	
		前年実績値	4,470	4,397	5,010	13,877	4,742	4,630	5,080	14,452	5,387	5,500	5,505	16,392	4,276	4,844	5,143	14,264	4,425	4,450	4,892	13,767	
		伸び率(%)	▲ 1.0	1.2	▲ 2.3	▲ 0.8	▲ 0.3	▲ 6.5	▲ 10.8	▲ 6.0	▲ 3.4	▲ 7.8	▲ 10.2	▲ 7.2	▲ 9.6	▲ 6.0	▲ 28.1	▲ 15.0	▲ 25.4	▲ 16.9	▲ 10.1	▲ 17.2	
生コンクリート	出荷量 (千m3)	実績(予測)	9,078	8,967	9,894	27,939	9,523	8,844	9,373	27,739	10,490	10,156	9,987	30,633	7,549	9,112	(7,500)	24,161	(6,750)	(7,250)	(8,500)	22,500	
		前年実績値	9,210	9,146	10,317	28,672	9,843	9,596	10,830	30,269	11,112	11,243	11,414	33,769	8,567	10,059	10,566	29,192	9,078	8,967	9,894	27,939	
		伸び率(%)	▲ 1.4	▲ 1.9	▲ 4.1	▲ 2.6	▲ 3.3	▲ 7.8	▲ 13.5	▲ 8.4	▲ 5.6	▲ 9.7	▲ 12.5	▲ 9.3	▲ 11.9	▲ 9.4	▲ 29.0	▲ 17.2	▲ 25.6	▲ 19.2	▲ 14.1	▲ 19.5	
木 材	製材品 出荷量 (千m3)	実績(予測)	1,069	1,044	1,059	3,172	1,037	965	999	3,001	1,058	1,031	984	3,073	874	880	(875)	2,629	(900)	(1,025)	(975)	2,900	
		前年実績値	1,075	1,046	1,109	3,230	1,072	1,015	1,109	3,196	1,131	1,129	1,078	3,338	960	994	1,073	3,027	1,069	1,044	1,059	3,172	
		伸び率(%)	▲ 0.6	▲ 0.2	▲ 4.5	▲ 1.8	▲ 3.3	▲ 4.9	▲ 9.9	▲ 6.1	▲ 6.5	▲ 8.7	▲ 8.7	▲ 7.9	▲ 9.0	▲ 11.5	▲ 18.5	▲ 13.1	▲ 15.8	▲ 1.8	▲ 7.9	▲ 8.6	
普通鋼鋼材	建設向け 受注量 (千t)	実績(予測)	2,132	2,140	2,127	6,399	2,134	2,058	2,101	6,293	2,175	2,075	1,933	6,183	1,895	2,021	(1,650)	5,566	(1,550)	(1,600)	(1,950)	5,100	
		前年実績値	2,003	2,031	2,222	6,256	2,128	2,101	2,211	6,440	2,279	2,224	2,177	6,680	2,045	2,099	2,261	6,405	2,132	2,140	2,127	6,399	
		伸び率(%)	6.4	5.4	▲ 4.3	2.3	0.3	▲ 2.0	▲ 5.0	▲ 2.3	▲ 4.6	▲ 6.7	▲ 11.2	▲ 7.4	▲ 7.3	▲ 3.7	▲ 27.0	▲ 13.1	▲ 27.3	▲ 25.2	▲ 8.3	▲ 20.3	
	形 鋼	建設向け 受注量 (千t)	実績(予測)	493	496	516	1,505	481	444	471	1,396	457	437	421	1,315	428	450	(390)	1,268	(370)	(420)	(470)	1,260
			前年実績値	457	495	543	1,495	507	478	500	1,485	513	491	494	1,498	463	465	520	1,448	493	496	516	1,505
			伸び率(%)	7.9	0.2	▲ 5.0	0.7	▲ 5.1	▲ 7.1	▲ 5.8	▲ 6.0	▲ 10.9	▲ 11.0	▲ 14.8	▲ 12.2	▲ 7.6	▲ 3.2	▲ 25.0	▲ 12.4	▲ 24.9	▲ 15.3	▲ 8.9	▲ 16.3
	小形棒鋼	建設向け 出荷量 (千t)	実績(予測)	924	959	977	2,860	940	852	856	2,649	934	869	770	2,573	738	796	(670)	2,204	(630)	(690)	(850)	2,170
			前年実績値	871	893	944	2,708	904	889	928	2,721	982	960	902	2,844	844	888	986	2,719	924	959	977	2,860
			伸び率(%)	6.1	7.5	3.4	5.6	4.1	▲ 4.1	▲ 7.8	▲ 2.6	▲ 4.8	▲ 9.5	▲ 14.6	▲ 9.5	▲ 12.7	▲ 10.4	▲ 32.1	▲ 18.9	▲ 31.8	▲ 28.1	▲ 13.0	▲ 24.1
アスファルト	建設向け 販売等量 (千t)	実績(予測)	158	146	185	489	137	159	200	496	213	226	236	676	130	205	(315)	649	(165)	(125)	(165)	455	
		前年実績値	141	134	195	470	129	175	208	512	198	228	235	661	200	226	332	758	158	146	185	489	
		伸び率(%)	11.7	9.1	▲ 4.9	4.1	6.5	▲ 9.1	▲ 4.2	▲ 3.2	8.0	▲ 1.1	0.6	2.2	▲ 35.3	▲ 9.4	▲ 5.1	▲ 14.3	4.6	▲ 14.6	▲ 10.8	▲ 7.0	

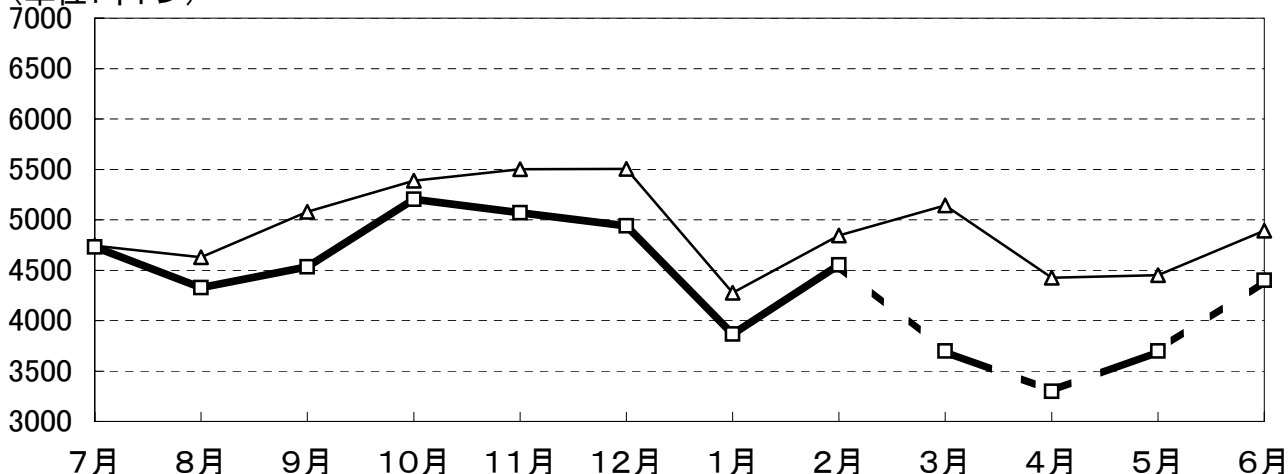
注1) 実績値のうち( )のあるものは予測値、イタリック体は速報値である。それ以外の各月の数値は実績値である。

注2) 予測結果における最小の有効単位 … セメント(100千t)、生コンクリート(250千m3)、木材(25千m3)、普通鋼鋼材(50千t)、形鋼(10千t)、小形棒鋼(10千t)、アスファルト(5千t)。

注3) 伸び率(%)は、前年同月実績値に対するもので、▲印は減少を示す。

## セメントの需要量推移

(単位:千トン)

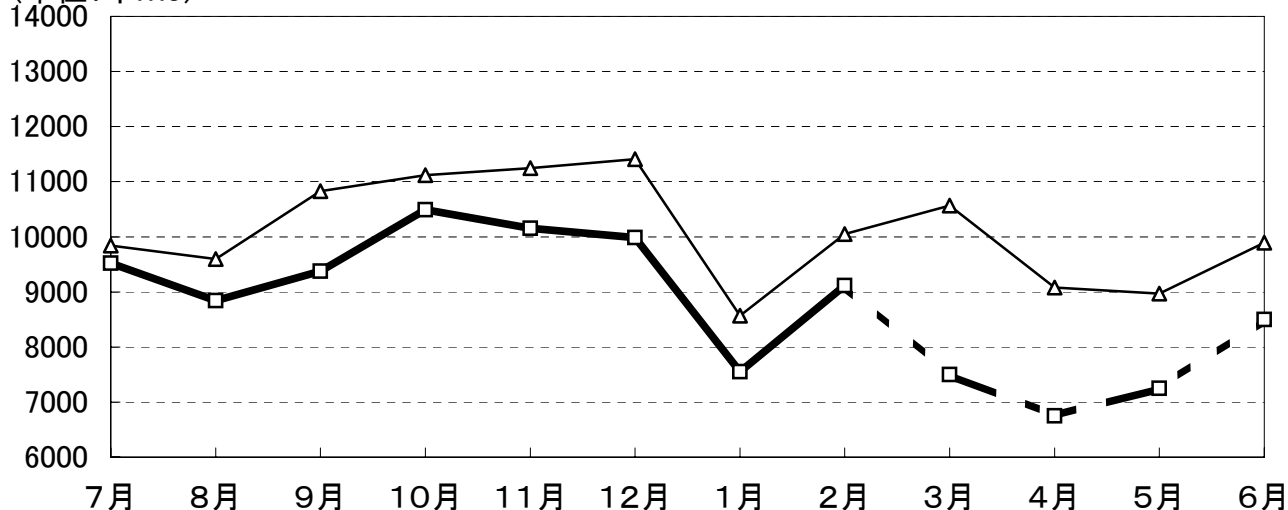


※破線は予測値 (実線部出典: 社団法人 セメント協会)

※グラフの△は平成18年 7月~平成19年6月、□は平成19年 7月~平成20年 6月

## 生コンクリートの需要量推移

(単位:千m<sup>3</sup>)

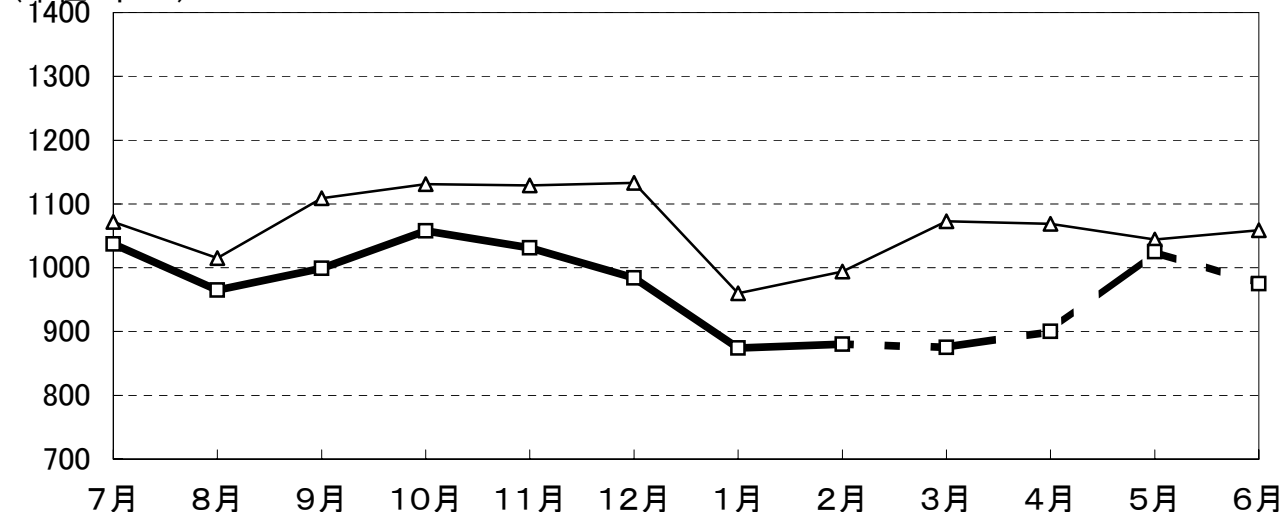


※破線は予測値 (実線部出典: 全国生コンクリート工業組合連合会・協同組合連合会)

※グラフの△は平成18年 7月~平成19年6月、□は平成19年 7月~平成20年 6月

## 木材の需要量推移

(単位:千m<sup>3</sup>)

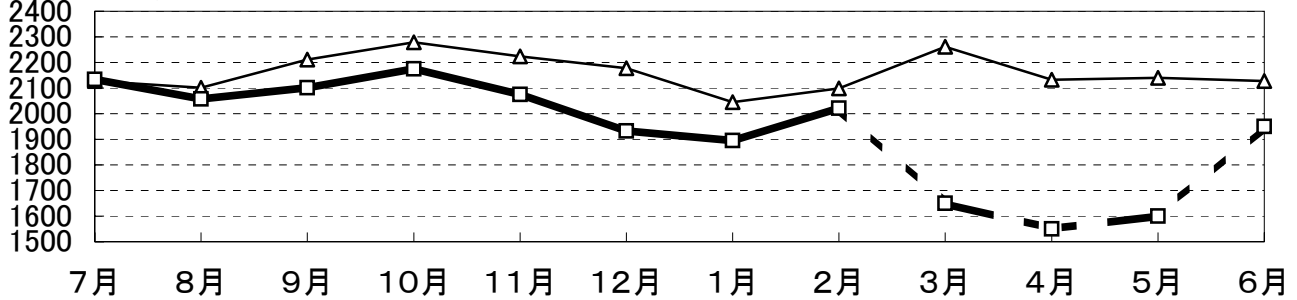


※破線は予測値 (実線部出典: 農林水産省)

※グラフの△は平成18年 7月~平成19年6月、□は平成19年 7月~平成20年 6月

## 普通鋼鋼材の需要量推移

(単位:千トン)



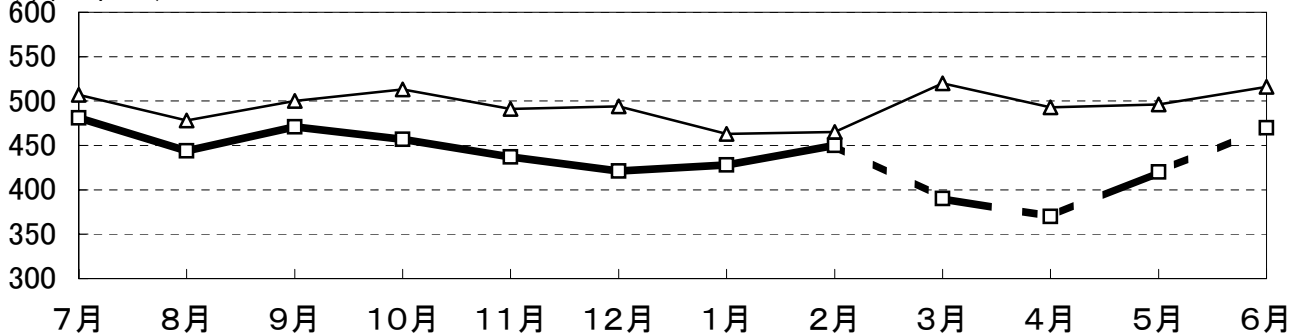
※破線は予測値

(実線部出典: 社団法人 日本鉄鋼連盟)

※グラフの△は平成18年 7月~平成19年6月、□は平成19年 7月~平成20年 6月

## 形鋼の需要量推移

(単位:千トン)



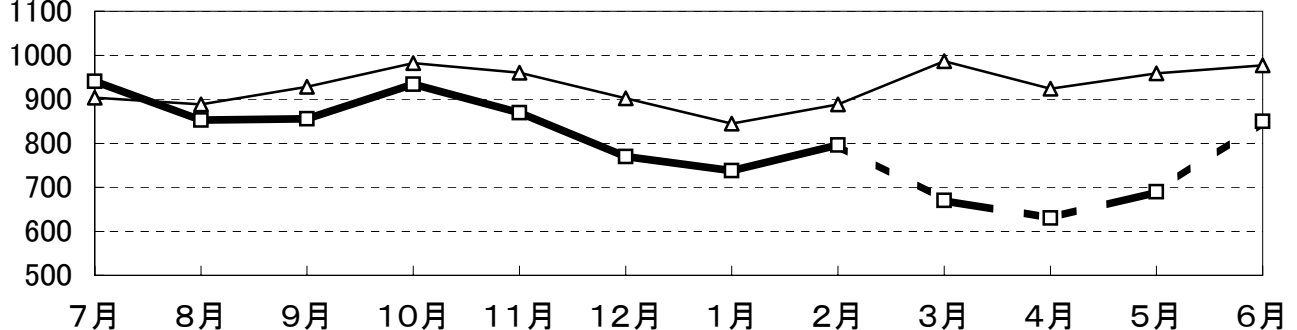
※破線は予測値

(実線部出典: 社団法人 日本鉄鋼連盟)

※グラフの△は平成18年 7月~平成19年6月、□は平成19年 7月~平成20年 6月

## 小形棒鋼の需要量推移

(単位:千トン)



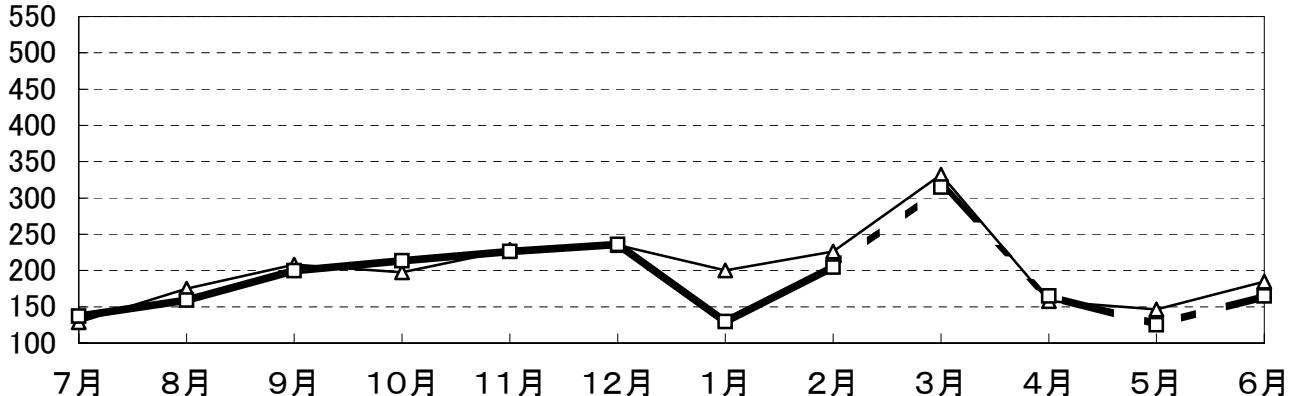
※破線は予測値

(実線部出典: 社団法人 日本鉄鋼連盟)

※グラフの△は平成18年 7月~平成19年6月、□は平成19年 7月~平成20年 6月

## アスファルトの需要量推移

(単位:千トン)



※破線は予測値

(実線部出典: 石油連盟)

※グラフの△は平成18年 7月~平成19年6月、□は平成19年 7月~平成20年 6月

＜主要建設資材の国内需要量実績の推移＞

参考資料

国土交通省 総合政策局 建設市場整備課  
平成20年 4月30日 現在

	セメント (内 需 量)		生コンクリート (出 荷 量)		木材 (製材品出荷量)		普通鋼鋼材 (建設向け受注量)		形鋼 (建設向け受注量)		小形棒鋼 (建設向け出荷量)		アスファルト (建設向け等内需量)		
	千t	前年比(%)	千m3	前年比(%)	千m3	前年比(%)	千t	前年比(%)	千t	前年比(%)	千t	前年比(%)	千t	前年比(%)	
平成 9年度	76,573	▲ 7.1	167,292	▲ 7.2	21,103	▲ 13.5	28,642	▲ 6.6	7,303	▲ 10.0	11,373	▲ 3.9	4,117	▲ 3.5	
	70,719	▲ 7.6	153,308	▲ 8.4	18,924	▲ 10.3	25,715	▲ 10.2	6,399	▲ 12.4	10,555	▲ 7.2	3,777	▲ 8.3	
	71,515	1.1	151,167	▲ 1.4	18,396	▲ 2.8	26,863	4.5	6,704	4.8	10,724	1.6	3,823	1.2	
	71,435	▲ 0.1	149,483	▲ 1.1	17,282	▲ 6.1	28,024	4.3	6,896	2.9	11,001	2.6	3,804	▲ 0.5	
	67,811	▲ 5.1	139,588	▲ 6.6	15,196	▲ 12.1	26,003	▲ 7.2	6,010	▲ 12.8	10,695	▲ 2.8	3,580	▲ 5.9	
	63,514	▲ 6.3	131,413	▲ 5.9	14,271	▲ 6.1	25,829	▲ 0.7	5,614	▲ 6.6	10,700	0.0	3,343	▲ 6.6	
	59,687	▲ 6.0	123,735	▲ 5.8	14,042	▲ 1.6	25,177	▲ 2.5	5,704	1.6	9,827	▲ 8.2	3,229	▲ 3.4	
	57,569	▲ 3.5	118,982	▲ 3.8	13,446	▲ 4.2	25,066	▲ 0.4	5,623	▲ 1.4	9,725	▲ 1.0	3,014	▲ 6.7	
	59,089	2.6	121,549	2.2	13,161	▲ 2.1	24,703	▲ 1.4	5,659	0.7	10,089	3.7	2,478	▲ 17.8	
	58,985	▲ 0.2	121,898	0.3	12,791	▲ 2.8	25,781	4.4	5,926	4.7	10,991	8.9	2,401	▲ 3.1	
19年度(H19. 4～累計)	50,986	▲ 5.3	102,702	▲ 7.8	11,000	▲ 6.1	22,791	▲ 3.1	5,094	▲ 5.8	9,616	▲ 3.9	1,995	▲ 3.6	
平成十八年度	平成18年 4月	4,470	▲ 7.6	9,210	▲ 8.8	1,075	▲ 6.4	2,003	▲ 1.3	457	7.5	871	6.8	141	▲ 18.3
	5月	4,397	0.7	9,146	2.3	1,046	▲ 5.6	2,031	▲ 1.1	495	2.7	893	9.5	134	▲ 14.3
	6月	5,010	▲ 0.5	10,317	▲ 0.5	1,109	▲ 5.2	2,222	5.1	543	12.9	944	9.8	195	8.3
	7月	4,742	▲ 3.5	9,843	▲ 2.8	1,072	▲ 5.1	2,128	7.5	507	22.2	904	8.4	129	▲ 9.5
	8月	4,630	▲ 0.6	9,596	1.0	1,015	▲ 7.5	2,101	7.2	478	20.1	889	12.1	175	5.4
	9月	5,080	0.7	10,830	4.5	1,109	▲ 2.2	2,211	5.9	500	8.2	928	8.6	208	▲ 11.7
	10月	5,387	0.6	11,112	1.7	1,131	▲ 2.1	2,279	3.0	513	2.4	982	9.7	198	3.0
	11月	5,500	▲ 2.5	11,243	▲ 1.7	1,129	▲ 1.6	2,224	1.9	491	▲ 5.8	960	5.6	228	▲ 9.6
	12月	5,505	3.0	11,414	2.6	1,078	▲ 2.1	2,177	5.0	494	▲ 4.1	902	11.6	235	3.5
	平成19年 1月	4,276	5.8	8,567	5.7	960	4.0	2,045	3.3	463	▲ 3.7	844	7.2	200	40.2
	2月	4,844	2.7	10,059	1.7	994	1.4	2,099	9.8	465	2.6	888	8.1	226	5.5
	3月	5,143	0.2	10,566	▲ 0.9	1,073	0.6	2,261	6.7	520	▲ 0.8	986	10.2	332	▲ 16.3
平成十九年度	4月	4,425	▲ 1.0	9,078	▲ 1.4	1,069	▲ 0.6	2,132	6.4	493	7.9	924	6.1	158	11.7
	5月	4,450	1.2	8,697	▲ 4.9	1,044	▲ 0.2	2,140	5.4	496	0.2	959	7.5	146	9.1
	6月	4,892	▲ 2.3	9,894	▲ 4.1	1,059	▲ 4.5	2,127	▲ 4.3	516	▲ 5.0	977	3.4	185	▲ 4.9
	7月	4,729	▲ 0.3	9,523	▲ 3.3	1,037	▲ 3.3	2,134	0.3	481	▲ 5.1	940	4.1	137	6.5
	8月	4,328	▲ 6.5	8,844	▲ 7.8	965	▲ 4.9	2,058	▲ 2.0	444	▲ 7.1	852	▲ 4.1	159	▲ 9.1
	9月	4,532	▲ 10.8	9,373	▲ 13.5	999	▲ 9.9	2,101	▲ 5.0	471	▲ 5.8	856	▲ 7.8	200	▲ 4.2
	10月	5,202	▲ 3.4	10,490	▲ 5.6	1,058	▲ 6.5	2,175	▲ 4.6	457	▲ 10.9	934	▲ 4.8	213	8.0
	11月	5,069	▲ 7.8	10,156	▲ 9.7	1,031	▲ 8.7	2,075	▲ 6.7	437	▲ 11.0	869	▲ 9.5	226	▲ 1.1
	12月	4,941	▲ 10.2	9,987	▲ 12.5	984	▲ 8.7	1,933	▲ 11.2	421	▲ 14.8	770	▲ 14.6	236	0.6
	平成20年 1月	3,865	▲ 9.6	7,549	▲ 11.9	874	▲ 9.0	1,895	▲ 7.3	428	▲ 7.6	738	▲ 12.7	130	▲ 35.3
2月	4,553	▲ 6.0	9,112	▲ 9.4	880	▲ 11.5	2,021	▲ 3.7	450	▲ 3.2	796	▲ 10.4	205	▲ 9.4	
3月															

(注1) 各資材の需要量は四捨五入して算出しているため、各月の合計と年度計とは一致しない。

(注2) 前年比欄の▲はマイナス。

(注3) イタリック体は速報値。

《 出 所 》 ・ セメント … (社)セメント協会 資料

・ 生コンクリート … 全国生コンクリート工業組合連合会 ・ 協同組合連合会 資料

・ 木材 … 農林水産省 資料(製材統計)

・ 普通鋼鋼材、形鋼、小形棒鋼 … (社)日本鉄鋼連盟 資料(鉄鋼統計月報)

・ アスファルト … 石油連盟 資料(石油アスファルト統計月報)