

草津川跡地公園整備について

～川の流れを 人の流れに～

滋賀県草津市 草津川跡地整備課

天井川であった頃の旧草津川



市民に愛された桜並木

周りの家屋よりも高いところを、川が流れている。

天井川であった頃の旧草津川



鉄道（JR東海道線）の上を、川が流れている。



木曾海道
六拾九次
草津退合

談
き
原

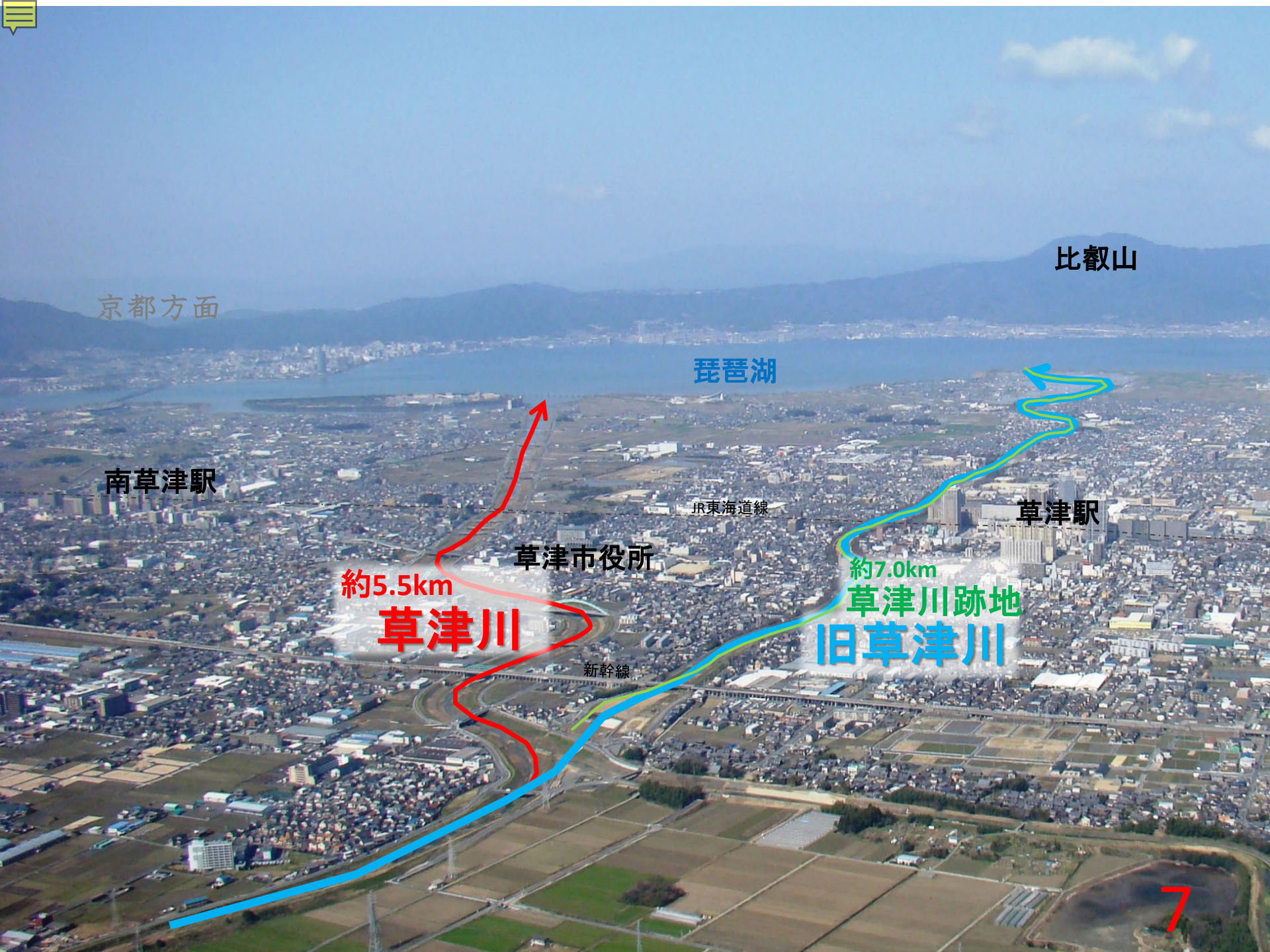
江戸時代は、河床からも屋根が見える程度の堤防高



昭和39年 5



平成7年 大雨時



京都方面

比叡山

琵琶湖

南草津駅

JR東海道線

草津駅

約5.5km

草津川

草津市役所

約7.0km

草津川跡地
旧草津川

新幹線



琵琶湖



草津宿本陣

駅西エリア

JR東海道線

草津駅

駅東エリア

中山道

本陣

草津川跡地

東海道

市役所

本陣周辺エリア

廃川となった草津川跡地



「どう空間活用するか」がカギとなる！



草津川跡地公園の 利用計画と管理運営 について



■草津川跡地利用計画の流れ

平成23年度

草津川跡地利用基本構想を策定

平成24年度

空間デザインについての
ワークショップ

基本計画を策定

平成25年度

基本設計

平成26年度

↓
詳細設計 ・ 関係機関との調整

平成27年度

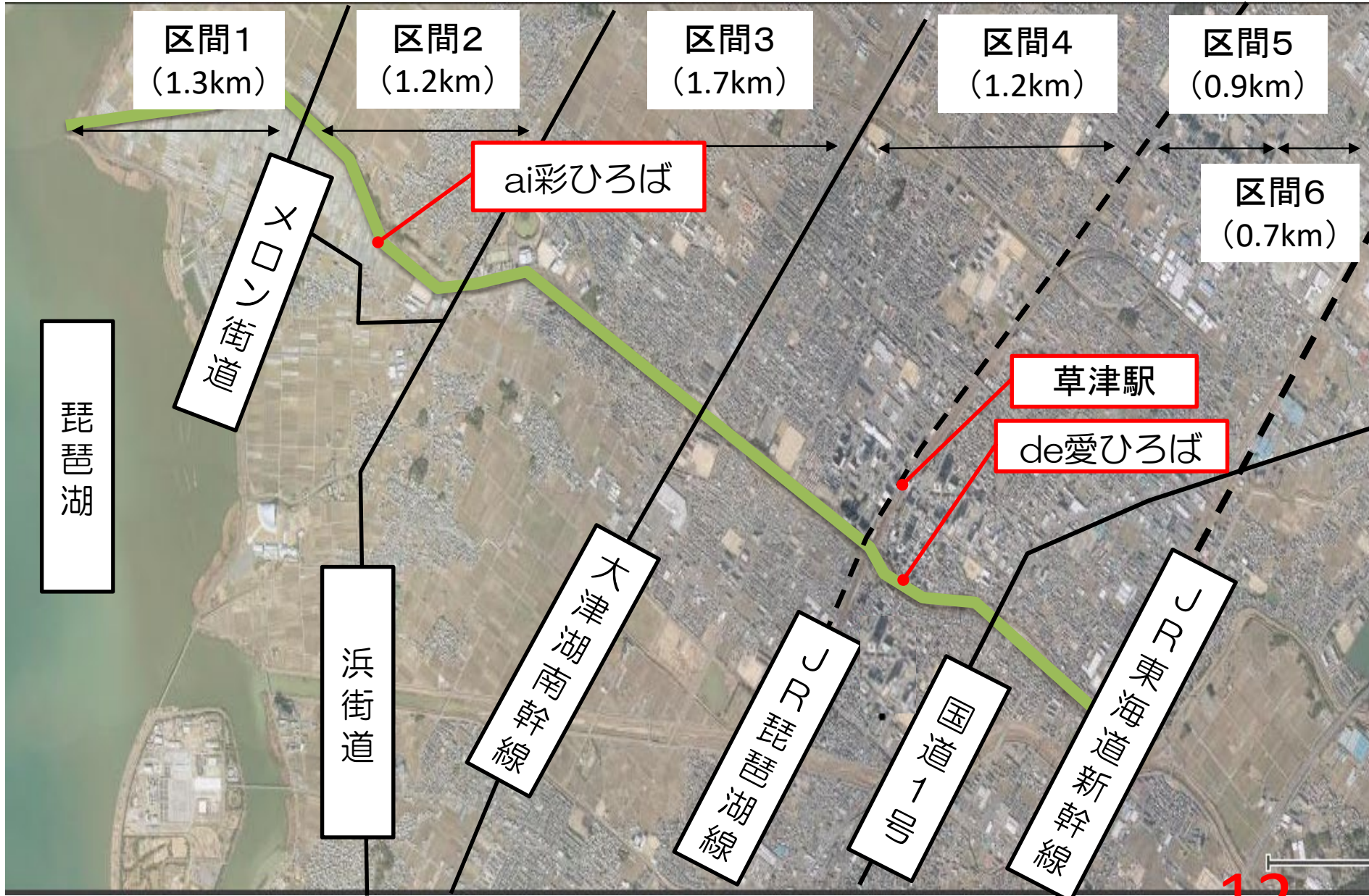
公園での市民活動に
ついてのワークショップ

工事着手

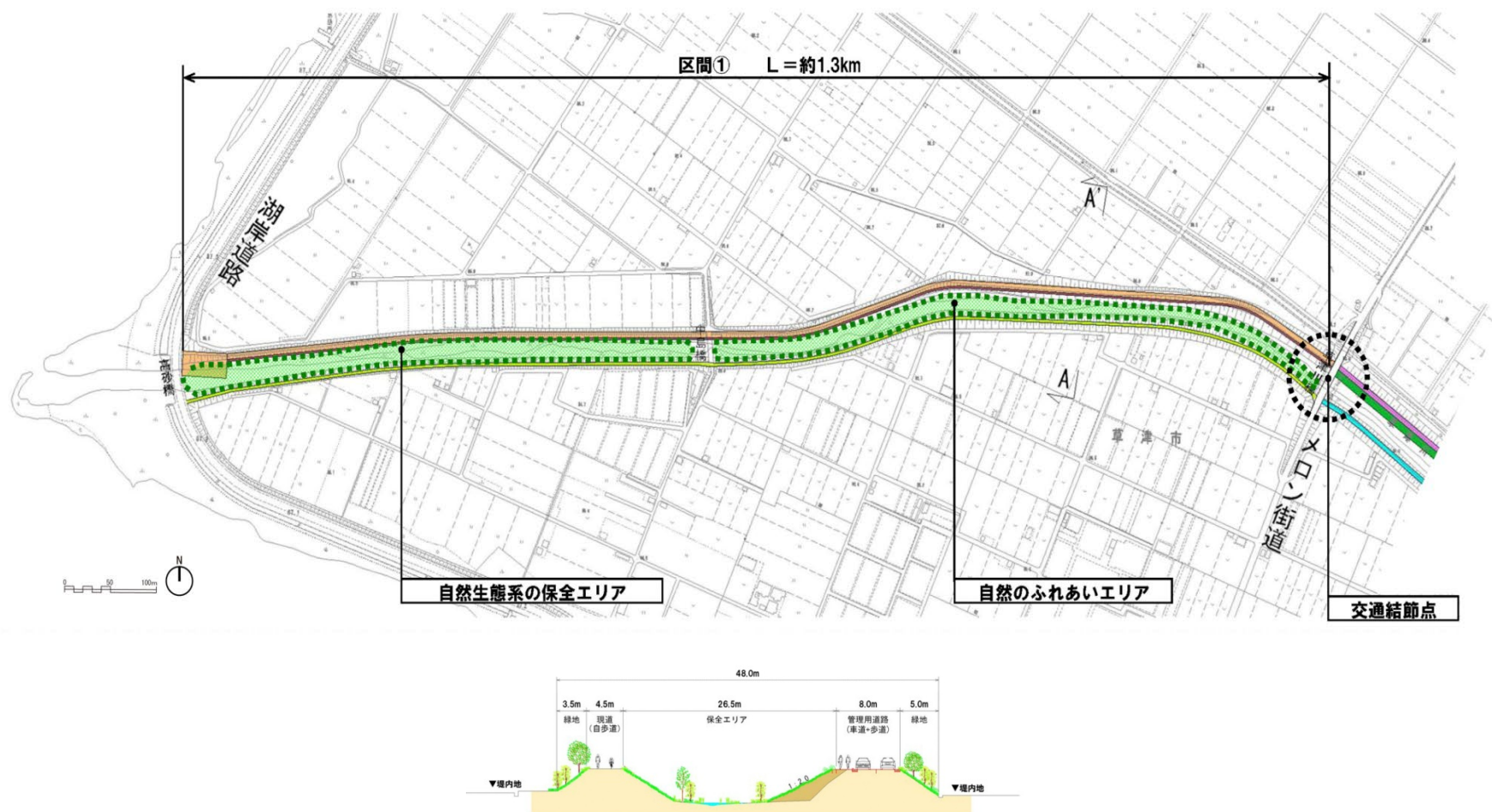
平成28年度

平成29年4月1日 供用開始！！

草津川跡地全体 区間図



■ 区間1 – 「河川環境を保全する緑の創出」



注：区間①は、河川区域として滋賀県管理となるため本計画の対象範囲外としました。
図面は、基本構想時のものを参考として添付しています。

■ 区間2-「農と人の共生」



■ 区間3-「森と人の交流」

雑木林や草原の雰囲気の中で、健康づくりや子育て、野外イベントができる自由な広場です。



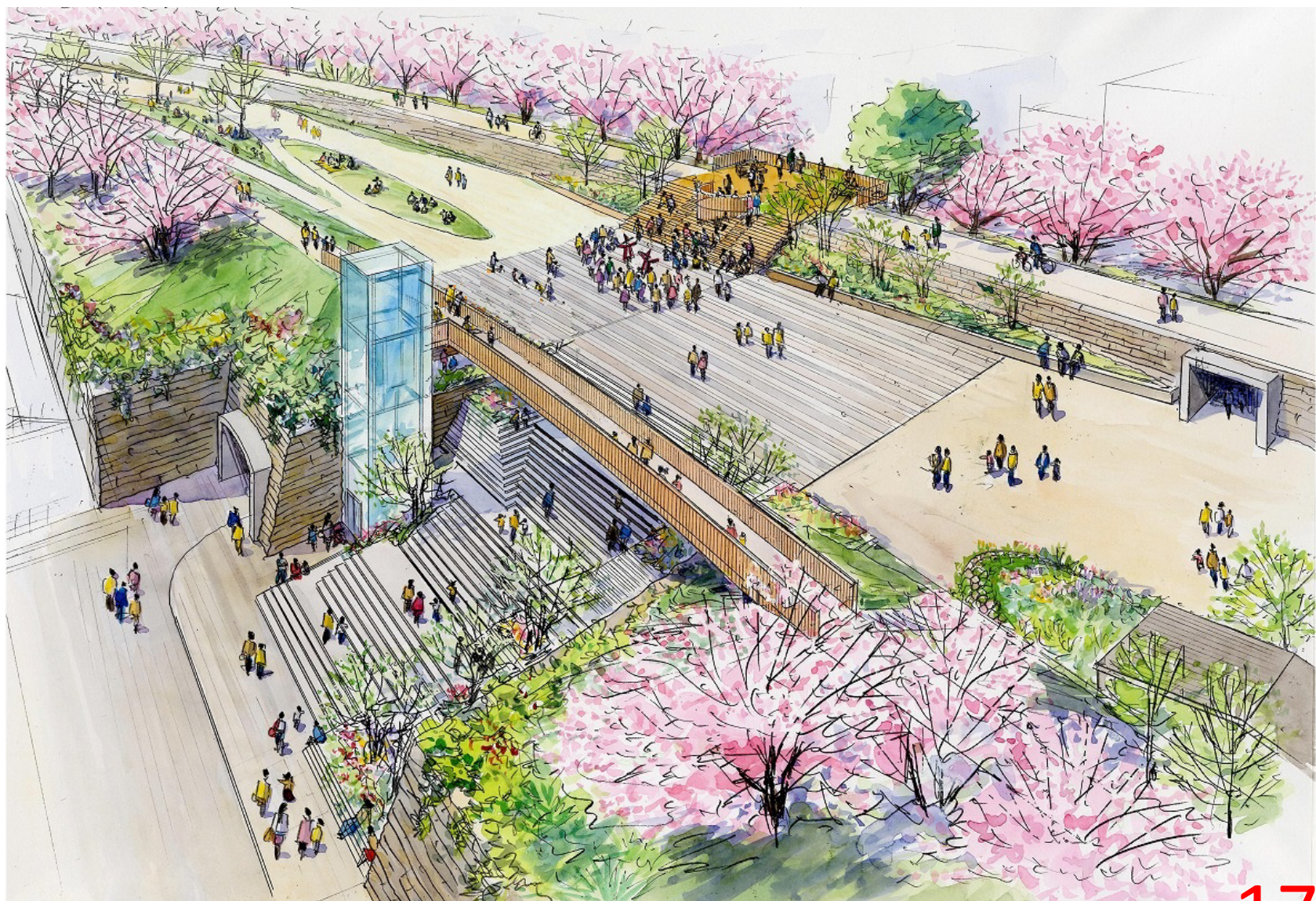
■ 区間4ー「環境と人の共生」

遊歩道、自転車道、そしてクルマの道路が、安全に快く共存できる空間です。

見通し良く、柔らかで自然なライン、植栽デザインにより道沿いの緑軸を形成します。



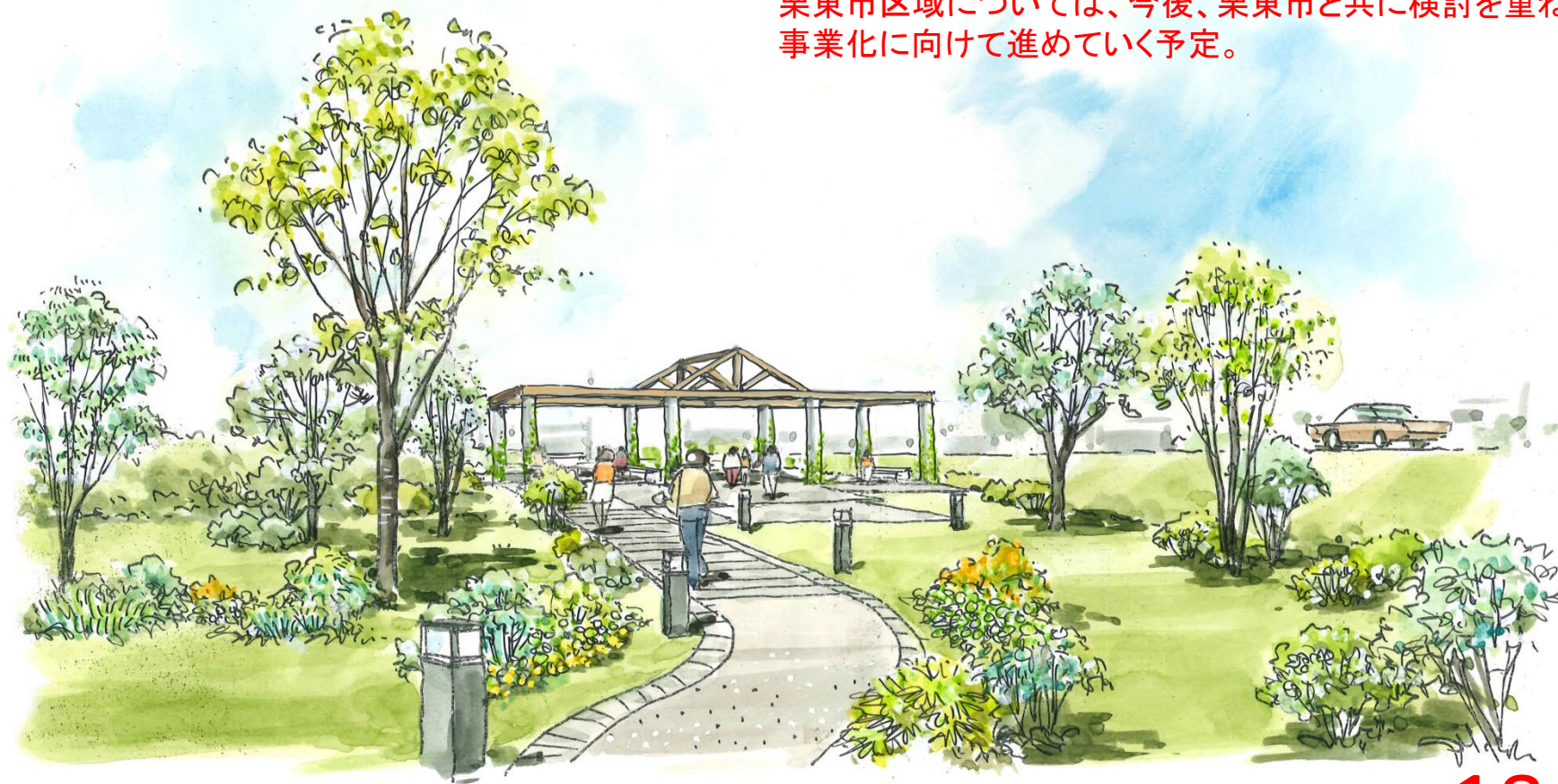
■ 区間5-「人と人の交流」



■ 区間6-「時と人の出会い」

東海道が草津川と並行していたあたりの歴史を思い起こせるように、木戸門、園路灯、園路、そして植栽にも、自然な“和”の空間を演出します。

栗東市区域については、今後、栗東市と共に検討を重ねて事業化に向けて進めていく予定。



基本設計での市民ワークショップ

H24～H25

プロジェクト市民ワークショップ

全3回 参加人数**209**名



ガーデンデザインワークショップ

全3回 参加人数**122**名



隣接地権者説明会ワークショップ

全4回 参加人数**71**名

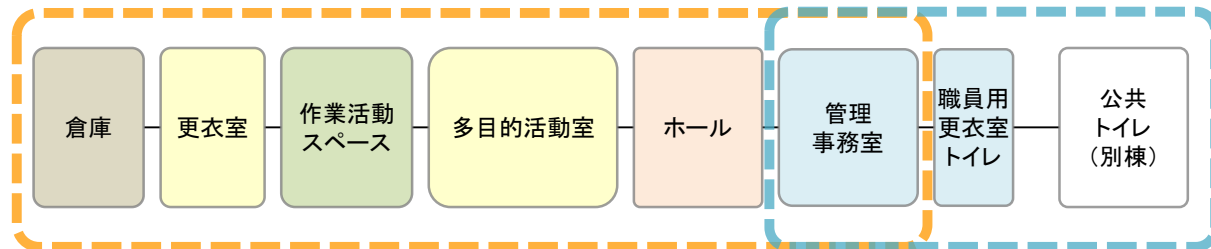


総参加人数**402**名

20

■市民の要望を反映した管理棟の機能

《施設構成図》 管理棟床面積:267.69m²,トイレ棟床面積:52.52m², 合計:320.21m²



市民活動・地域間連携を支援する機能

行政サービス機能



▲ガーデニングサークル“グラスシー”
施工風景

《各スペースの活用事例》

【多目的活動室】

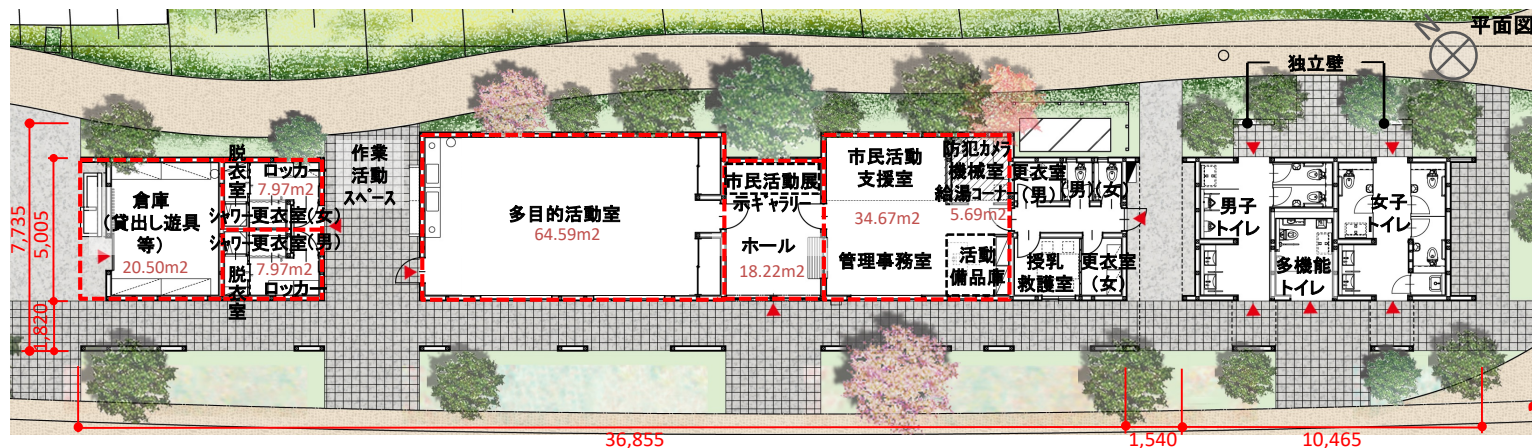
- ・ガーデニング講座
- ・アロマ教室
- ・いきもの勉強会(環境学習)
- ・地産地消料理教室
- ・コミュニティカフェ
- ・工作教室
- ・草木染め教室

【作業・活動スペース】

- ・工作教室
- ・ガーデニング講座
- ・肥料・土づくり

【市民活動展示ギャラリー】

- ・ガーデンインフォメーション
- ・アートギャラリー
- ・いきもの博物館



■ 地域・市民との施工段階からの連携が新しい公園を育てる



湖南農業高校によるステップガーデン 施工風景



ガーデニングサークルによる施工風景

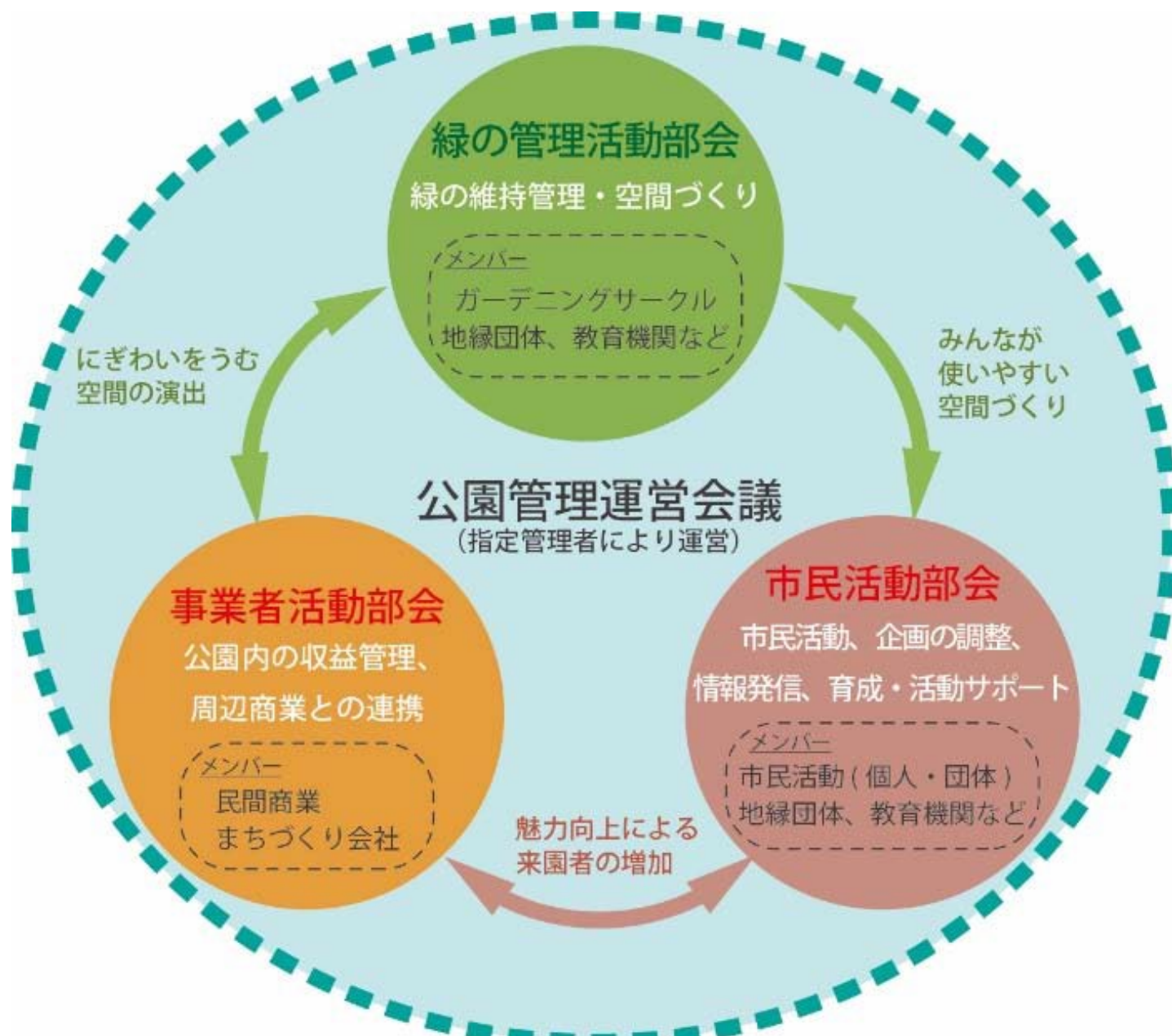


管理棟前市民ガーデン



公園で行った市民フォーラム

2. 草津川跡地公園の管理運営



■ 緑の管理活動部会（ガーデニングサークル、教育機関）

● 樹名板の製作



● リースづくり



■ 市民活動部会(くさねっこ運営チーム、教育機関など)

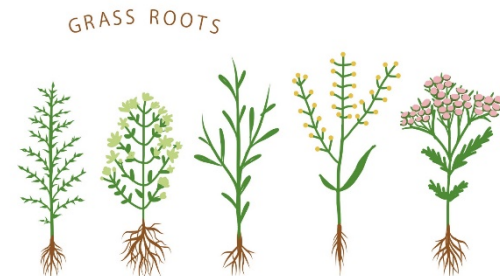
● プログラムチーム



● サポーターチーム

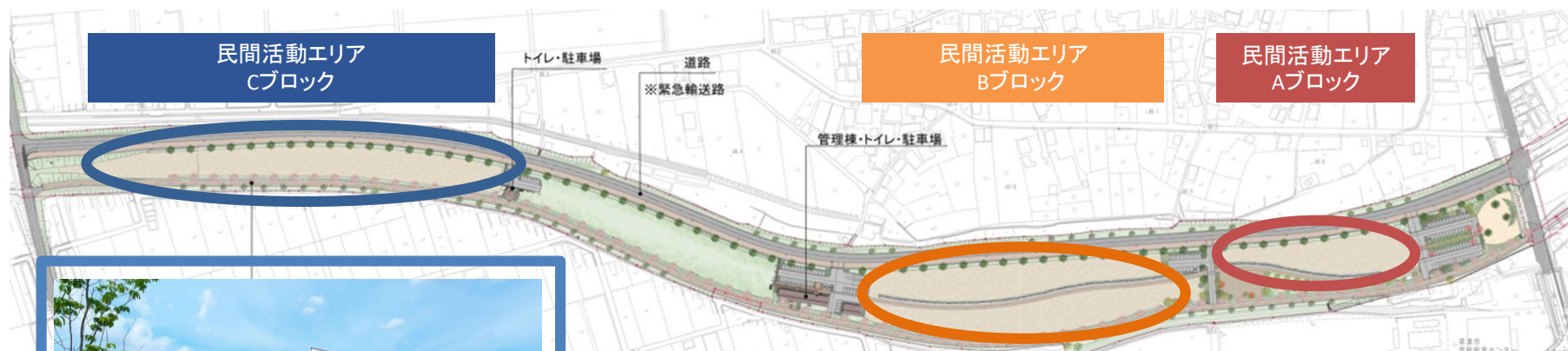


● 情報発信チーム



くさねっこ

■官民が協力した継続性を支える収益活動(区間2)



民間活動エリア
Cブロック

民間活動エリア
Bブロック

民間活動エリア
Aブロック



「安心安全の健康食材」をコンセプトに、いちご摘み取り体験施設やレンタル農園、カフェなどを展開。
「農業」に触れ、学び、楽しむことのできる施設を目指している。



【コンセプト】

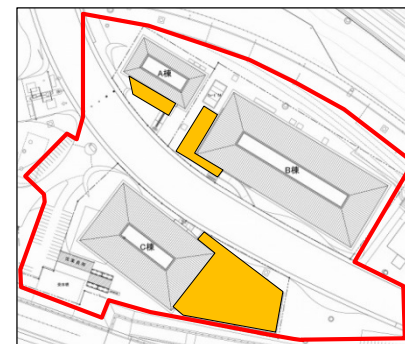
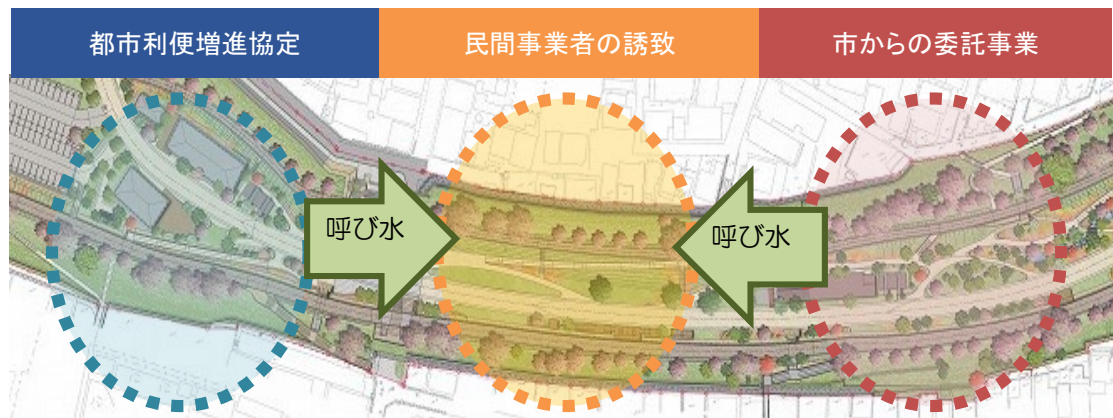
テーマ:「農でつながカラフルな暮らし」

・すべての人が楽しめる、身近な自然との接点になる場所。
街の傍らにある心癒される自然空間を実現する。

GREEN LOFT
THE PARK

バーベキュー & DAYキャンプ、緑と融合したガーデンショップ & カフェなど、自然融合した暮らしができるアーバンパークを目指している。

官民が協力した継続性を支える収益活動(区間5)



 都市利便増進協定区域
 都市利便増進施設(テラス部分)

・都市利便増進施設からの収益を原資にテナント等と連携した事業を展開する。

・民間事業者等に公園利用ルールに基づき、事業を展開する。

・市からの委託事業として公園空間の魅力発信と新たなプレイヤー発掘のための事業を展開する。

収益

収益

収益

連携により生まれた収益を**エリアマネジメント活動**に充当



【より魅力を発信するための民間の動き】

- ・テイクアウトメニューの開始
- ・営業時間の延長



■ 公園の魅力向上と収益増加で継続的な公園経営を目指す



▲ 熱気球イベントのPR(7月)



▲ 宿場まつり(4月)



▲ 野外での映画上映会(11月)

■ 民間活動エリア風景(区間2)



■ 草津川跡地公園(区間2)の風景



■草津川跡地公園(区間2)の風景(にぎわい活動棟)



■ 草津川跡地公園(区間2)の風景(多目的広場)





■ 草津川跡地公園(区間2)の風景(交差点広場)



■ (参考)草津市中心市街地の整備状況

草津市の中心市街地においては、草津川跡地公園(区間5)の他、にぎわい創出の拠点となるポテンシャルを秘めた施設が点在。

