

大久保地区公共施設再生事業 (プラッツ習志野)について

令和元年11月オープン



プラッツ習志野
platz narashino city

習志野市生涯学習複合施設



あしたの
ハーモニーが
響くまち
習志野市



ブランド
メッセージ
イメージキャラクター
ナラシド♪

令和2年2月12日(水) 国土交通省 PPP/PFI推進施策説明会
習志野市 総務部 情報政策課長 早川 誠貴 (国土交通省PPPサポーター)



- 千葉県の北西部に位置。東京都心から約30km圏。
- 鉄道による東京駅からの所要時間は約30分。
- 昭和29年8月1日、県下16番目の市として誕生。
当時、人口 約3万人、面積 17.66km²
- 昭和40～50年代にかけて、二度にわたる公有水面の埋め立てにより、市域が拡大。
- 昭和45年まちづくりの理念として、「**文教住宅都市憲章**」を制定し、市民生活を最優先としたまちづくりを推進。
- 住宅団地開発や学校施設、幼稚園・保育所、公民館等公共施設の整備、教育及び文化の振興、住環境の保全を推進
- 現在、人口 約17万人、面積 20.97km²
- 市内、隣接地に千葉工業大学、日本大学、東邦大学

- 市立習志野高校
(スポーツ、吹奏楽)
- 音楽のまち
- 習志野騎兵旅団発祥の地
- 読売巨人軍発祥の地



ラムサール条約登録湿地 谷津干潟



習志野高校



習志野ソーセージ

きみに負担は 残さない。



～みんなで公共施設の未来を考えよう～

1949年生まれ(現69歳) - 約270万人

1973年生まれ(現45歳) - 約210万人

2017年生まれ(現1歳) - 約90万人

70年前に比べ約1/3、45年前に比べ約1/2以下。

生まれてきた子どもの数。

今の社会のサイズは、人口ピーク基準。今後の人口減少社会では、少し大きいサイズ。公共施設は暮らしを便利にしますが、人が減る時代、一人あたりの負担は増えていきます。

目指すは、子どもたちが大人になった時、“ちょうどいい”まち。

習志野市は全国に先駆け、この課題に本気で取り組んでいます。

[くわしくはこちら！](#)

よくわかる 公共施設再生

検索

資産管理課

～みんなで公共施設の未来を考えよう～

1949年生まれ(現69歳) - 約270万人

1973年生まれ(現45歳) - 約210万人

2017年生まれ(現1歳) - 約90万人

70年前に比べ約 **1/3**、45年前に比べ約 **1/2**以下。

生まれてきた子どもの数。

今の社会のサイズは、人口ピーク基準。

今後の人口減少社会では、少し大きいサイズ。

公共施設は暮らしを便利にしますが、人が減る時代、

一人あたりの負担は増えていきます。

目指すは、子どもたちが大人になった時、“ちょうどいい”まち。

習志野市は全国に先駆け、

この課題に本気で取り組んでいます。

時代の変化
に応じた
適正化



長期的
視点



思い・
情熱



先導的官民連携支援事業補助金



2012年 (平成24) 5月 事業 発案	2013年 (平成25) ~ 取組 開始	2013年 (平成25) 業務 委託	2014年 (平成26) 3月 素案 作成	2014年 (平成26) 業務 委託	2015年 (平成27) 5月 基本 構想	2015年 (平成27) 業務 委託	2016年 (平成28) 1月 基本 計画	2016年 (平成28) 3月 基本 計画	2016年 (平成28) 4月 業務 委託	2016年 (平成28) 6月 事業者 募集	2016年 (平成28) 12月 事業者 選定	2017年 (平成29) 3月 契約 締結	2017年 (平成29) 4月~ 設計	2018年 (平成30) 4月~ 工事	2019年 (令和1) 11月 第1期 オープン
-----------------------------------	----------------------------------	-----------------------------	-----------------------------------	-----------------------------	-----------------------------------	-----------------------------	-----------------------------------	-----------------------------------	-----------------------------------	------------------------------------	-------------------------------------	-----------------------------------	------------------------------	------------------------------	--------------------------------------

「公共施設再生基本方針」においてモデル事業として位置付け	資産管理課が先導となって庁内検討の開始	更新後の施設規模等を中心に検討。	公共施設再生計画において計画の位置付け 大久保地区公共施設再生事業基本構想（素案）策定	更新後の施設規模等を中心に検討。	大久保地区公共施設再生事業基本構想策定 民間事業者との対話、公共施設躯体活用型建替検討専門委員会、事業者ヒアリング、市民アンケート、市民向け発表会等	民間事業者との対話、公共施設躯体活用型建替検討専門委員会、事業者ヒアリング、市民アンケート、市民向け発表会等	大久保地区公共施設再生事業基本計画策定 VFMの算出	大久保地区公共施設再生事業基本計画策定 VFMの算出	現地見学会、民間事業者との対話等	募集要項・選定基準・要求水準 公表	事業者の選定	市議会の議決後、契約締結	設計	工事	オープン
------------------------------	---------------------	------------------	--	------------------	---	--	-------------------------------	-------------------------------	------------------	-------------------	--------	--------------	----	----	------

持続可能な文教住宅都市の実現

- 生涯学習の拠点機能の拡充
- 地域の活性化

基本理念

将来世代に過度な負担をさせず、
時代の変化に対応した公共サービスを継続的に提供

多世代が交流し、地域コミュニティが活性化する場

市民協働・官民連携で賑わいの創出

- 公共施設再生計画(平成26年3月策定。個別施設の再編計画)のモデル事業。
- 習志野市初めてのPFI事業

- 施設の再整備（基本設計、実施設計、建設（新築及びリノベーション（既存建物の大規模改修））、維持管理業務及び運営業務を長期間にわたり一体的に実施
- 契約期間：平成29年3月24日～令和31年8月31日までの約22年5か月
- 民間事業者との契約金額：7,235,892,000円（税込）
- PFI事業と併せて、市有地を定期借地権により貸し出し、民間事業者によりPFI事業と一体となった民間付帯事業を実施。
(PFI事業と民間付帯事業を同時募集)



- 市の生涯学習の拠点とすべく
エリアとして複数の公共施設を一体的に再生
- 8施設（7建物）の機能を保ちながら、
3建物に統廃合し集約
- 新築と躯体活用型建替（リノベーション）を
あわせて実施
- 施設の整備及び維持管理運営にPFI手法を導入
（民間活力の導入による効率化）
- 定期借地権を設定し民間の提案による事業を実施
（公有資産の有効活用）
- 市民の利便性を高める事業（民間収益事業）を併設
（財政負担の軽減）

複合的に実施

施設の配置図



京成大久保駅前
生涯学習複合施設

2019年
11月
第1期オープン

♪誕生♪
♪生涯学習と
市民活動の拠点♪

大久保地区
公共施設再生事業

みんな
集い 出会い 交わり つながる



北館別棟 3階図書館こどもフロア



出会いのひろば



北館別棟 4階図書館学習室

第2期 2020年7月オープン予定
北館 (別棟、リノベーション)



図書館 (こどもフロア)



南館 2階体育館

第1期 2019年11月オープン
南館 (リノベーション)



体育館、こどもスペース、
調理室ほか



南館 1階こどもスペース



南館 1階デッキスペース



京成大久保駅
方面

フェルカム
ひろば

出会いの
ひろば

野球場

児童公園

パークゴルフ場

多目的広場

テニスコート

第3期 2021年8月竣工予定
民間付帯施設 (新築)



カフェ、賃貸住宅

第1期 2019年11月オープン
北館 (新築)



図書館、公民館、ホール

第1期 2019年11月オープン
新設駐車場 (新築)



駐車場



北館(新築) 4階図書館



北館(新築) 4階図書館



北館(新築)2階図書館 新聞等コーナー



北館(新築) 2階ホール



北館(新築) 2階ホールロビー

*イメージ図

安心して

エレベーター・
多目的トイレ
設置

安全
に

耐震性の
確保

わく
わく

本の蔵書数
増加

ゆったり
と

本の
閲覧スペース
拡大

あいて
ます

図書館は
夜 8 時まで
開館
公民館の休み
は年末年始
のみ

みんな
で話し合い

新

フューチャー
センター
実施

子ども
が伸び伸び

新

プレイパーク
実施

ほっと
ひととき

新

カフェ
設置

子どもが遊びを創造
する仕組みづくり！

公園を活用して子どもたちが
自由に遊べるプレイパークを
開催



遊びのコーディネーター役、
「プレイリーダー」が遊びを
通してコミュニケーションの
促進を図ります

プレイパークとは
禁止事項をできるだけ
無くし、子どもたちが
「自分の責任で自由に
遊ぶ遊ば場」。

市民による地域課題
解決をサポート！

・まちの課題を話し合う場
フューチャーセンターを
定期的開催



・対話をまとめる専門家、
ファシリテーターが意見
を取りまとめ



・コーディネーターが実現
に向けたサポート活動

生涯学習の根幹業務→市の職員を配置して実施

		事業の 企画・実施	貸し出し等の 窓口業務	施設の維持管理
北館	公民館	市（講座の企画等）	市（生涯学習相談等）	事業者
	ホール			
	図書館	市（本の選書等）	市（レファレンスサービス）	
南館	体育館			
多目的広場				
児童公園				
パークゴルフ場				
野球場				
駐車場				

みらしの スタートアップ

未来に向けた
作戦会議！

習志野の魅力 発掘！ 発見！

人と人との
交流を目的としたイベント

- 大久保地区公共施設再生事業の新たな施設オープン後(2019年11月)に民間事業者がフューチャーセンターを実施。
- オープン前から人の発掘や人のネットワークを醸成。
- いろんな活動のタネを見つけ一緒に育てる場

2017年3月から
オープン前までに20回開催



団体同士のコラボ、11月のオープニングイベントの企画運営などへ展開

フューチャーセンター



市民ファシリテーターはじめる講座

平日クラス・土曜クラスあり
北館2階 フューチャーセンター
全4回/無料(オープン記念)
10:00-12:00

定員 10名

みんなで習志野市の魅力を発掘!発信!
ならしのスタディーズ vol.13

11.23(土)
北館2階 フューチャーセンター
1,000円(資料代・ワンドリンク代)
10:00-12:00(受付9:45-)

12.7(土)
出逢いの広場(雨天時:フューチャーセンター)
参加無料(資料代・ワークショップは有料)
11:00-17:00

NARASHINO CHRISTMAS MARKET

FUTURE CENTER NEWS
VOL.001

こどもスペース



市民が企画してオープニングイベント実施

多彩な講座

★必ず役に立つ親子マネー教室★

開催日	開催時間	開催場所	講座名	対象年齢	内容	定員	料金	持ち物
11/10(日)	13:30-15:00(90分)	研修室1	親子で学ぶマネー教室「おしごと体験」	年長〜小学生	「お店屋さんをして、ものを買ってこれ体験しよう!」のテーマでお店を営み、各自買ってみたい商品の店長さんになります。商品を決めたり、接客したり、お金の払戻しや、で、お給料をもらって、仕事で稼いだお金の使い方を学びます。	8組	1,500円	色紙(ハサミ)
11/24(日)	11:00-12:00(60分)	研修室1	親子で学ぶマネー教室「生活にかかるとい」	小学生〜中学生	「お金の使い方」をテーマに、お金の使い方や、お金の貯め方、お金の使い方などについて学びます。	8組	1,500円	筆記用具
12/15(日)	10:30-12:00(90分)	研修室2	親子で学ぶマネー教室「おこづかい契約書作成」	小学生	「おこづかいの使い方、使い方、お金の使い方を学ぶ。おこづかいの使い方や、お金の貯め方、お金の使い方などについて学びます。必ず親子でご参加ください。	8組	1,500円	筆記用具

【ネットでの詳細・お申込はこちら】
Cherry Blossoms
津山有美子 ホームページ

【メールでのお問合・お申込はこちらへ】
Cherry Blossoms
cherryblossoms.yumiko@gmail.com

🎾スポーツ大好き もっと知りたい探究教室🎾

📍スポーツ探究教室📍
スポーツ大好きな子どもの「もっと知りたい」を刺激する探究型教室です。「見る」「知る」「支える」という関わり方がありますが、スポーツ指導現場ではまだ「知る」しかサポートできておらず、運動が苦手だからとスポーツが好き、という子どもたちがスポーツから離れてしまっています。偉大なスポーツ選手の経験を追体験したり、新しいスポーツを考えた時、未来のスポーツを考えることを通じて、多様なスポーツ好きな子どもが集まる場所になりたいと考えています。

📍バドミントン教室📍
Ballshuttle(バドシュートル)はバドミントンで生かせるボール遊び教室です。子供が楽しく関わながらも、基礎運動能力・社会性・思考性・自発性を身に付けられる教育研究を背景に持ったボール遊び教室です。

講師 藤代圭一
子ども向けのスクール事業に携わるスポーツ・レクリエーションゲームの中で学びを深め、参加者同士で気づきを得る体験型で学びのスタイルの探究型【プロジェクト】
https://shimmi.in/soccer-note/profile.html
【LINE】
https://line.me/tv/123456789
【Twitter】
https://twitter.com/fujishirokeiich

近日常開催予定!
詳細は後日公式HPに掲載いたします。

世界の食と文化交流

スーパーでも簡単に手に入る食材で、世界各国の味を、簡単に楽しく学びましょう。調味料やスパイスをほんの少し加えるだけで、一味も二味も違ったメニューになります。毎日の献立がマンネリ化している方は必見です!
★あなたも多国料理を楽しみながら国際交流してみませんか★

開催日	開催時間	開催場所	講座名	料理内容	定員	料金
11/12(水)	9:00-13:00	研修室2	タイ料理	ゴキウキスと生春巻き	30人	2,000円(材料費込)
12/10(水)	9:00-13:00	研修室2	メキシコ料理	未定	30人	2,000円(材料費込)
1/14(水)	9:00-13:00	研修室2	ベトナム料理	未定	30人	2,000円(材料費込)
2/11(水)	9:00-13:00	研修室2	中華料理	未定	30人	2,000円(材料費込)
3/10(水)	9:00-13:00	研修室2	韓国料理	未定	30人	2,000円(材料費込)

習志野市主任 料理教室を運営中
多国料理と国際交流を結び付け楽しいセミナーを開催中
http://www.kitchenlife.in/teacher/shashi

〈センスを鍛えるスポーツにも学習にも〉

「君、センスがよいね!」とよく言うけれどもその「センス」とは? 同じように仕事を教えても、出来るようになる人もいれば、そうならない人もいます。その違いはどこにあるのか? それは簡単に言ってしまう、やる人、教えられる側のセンスである。

仕事の効率化にも役立つ能力
最近生徒教育、社会教育の一つ導入していただいています

開催日	開催時間	開催場所	定員	料金
11/21(金)	18:00-21:00	集会室3	50人	3,000円
12/27(金)	18:00-21:00	集会室3	50人	3,000円
1/24(金)	18:00-21:00	集会室3	50人	3,000円
2/21(金)	18:00-21:00	集会室3	50人	3,000円
3/27(金)	18:00-21:00	集会室3	50人	3,000円

狩野 忠寛
2007年〜2013千葉ロッテマリーンズ投手として活躍
2014年ケガが原因で引退、独学でセンスについて研究し「スポーツセンスUP」という言葉を提唱する。現在は「子供たちのスポーツの環境を整える」活動をしている。
一般社団法人スポーツメディアカルコンプライアンス協会の理事としても活躍している。

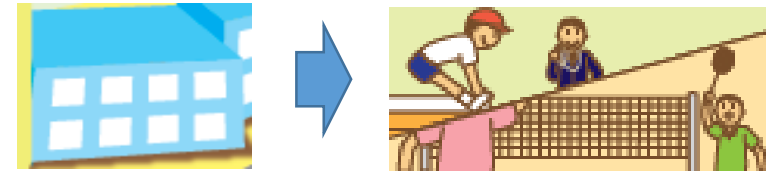
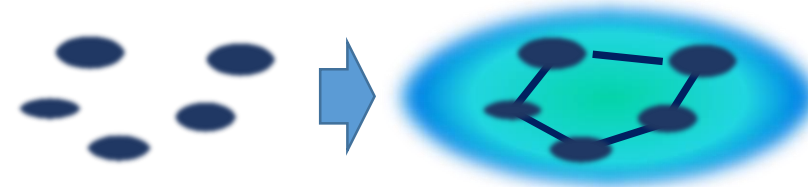
今は一步を踏み出したところ。これからみんなでたくさんのいろいろな芽を生み、育てていく。

目指すイメージ

たて → よこ

点 → (線) → 面

ハード → ソフト



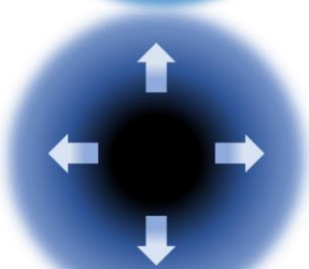
期待する効果



つなが~る

相乗
効果

- ネットワークの形成
- 複数の施設の利用
- 新たな人の呼び込み



ひろが~る

波及
効果

- 地域経済の活発化
- まちの価値の向上

公共施設再生 = まちづくりの取組
地域でも日本の縮図(二極化)
地域毎の歴史、人口等の把握
情報の適切な開示
市民説明から市民参加へ

民間事業者とのコミュニケーション
地域の事業者の参画
公共の担い手の拡大
民のノウハウの最大発揮の環境醸成
次代への継承

