

## 平成29年度 倉庫事業経営指標(概況)

### I 調査の概要

#### 1. 調査の目的

この調査は、主要倉庫事業者の財務・経営・原価等の実態を把握することにより、倉庫業における企業経営の指針を明らかにするとともに、倉庫業の健全な発展と経営の合理化に資するため、毎年継続して行っているものである。(※)

#### 2. 調査対象事業者

(1) この調査は、倉庫の種類及び規模別に任意抽出した者を対象としているが、当概況の普通倉庫業及び冷蔵倉庫業の集計結果については、倉庫の種類別単位で計上している。

倉庫の種類	普通倉庫			冷蔵倉庫			貯蔵槽倉庫	鉄鋼専用倉庫	木材専用倉庫	合計
	規模	大	中	小	大	中				
事業者数	47	64	20	67	18	4	20	16	4	260

(2) この調査は、所管面(容)積ベースで普通倉庫の約2割、冷蔵倉庫の約4割をカバーしている。

- 普通倉庫：調査対象事業者136社／全体4,758社  
調査対象所管面積812万6千㎡／全体4,774万6千㎡
- 冷蔵倉庫：調査対象事業者96社／全体1,174社  
調査対象所管容積1,362万1千㎡／全体3,193万0千㎡

(3) 29年度の調査票回収率は以下のとおりとなっている。

- 普通倉庫：調査対象事業者131社／調査票発出事業者136社 (回収率…96.3%)
- 冷蔵倉庫：調査対象事業者89社／調査票発出事業者96社 (回収率…92.7%)
- その他倉庫：調査対象事業者40社／調査票発出事業者41社 (回収率…97.6%)
- 合計：調査対象事業者260社／調査票発出事業者273社 (回収率…95.2%)

※当該調査においては昭和44年度より毎年継続して実施してきたが、平成22年度の調査については東日本大震災の影響等により中止した。

なお、平成23年度より調査を再開したものの調査対象事業者については例年よりも絞ったため平成21年度以前の数字との継続性が無いものもあるので、平成21年度以前の数字は参考として併記している。

(注) 端数処理のため合計値が一致しない箇所がある。

## II 調査結果の概要

### 1. 普通倉庫

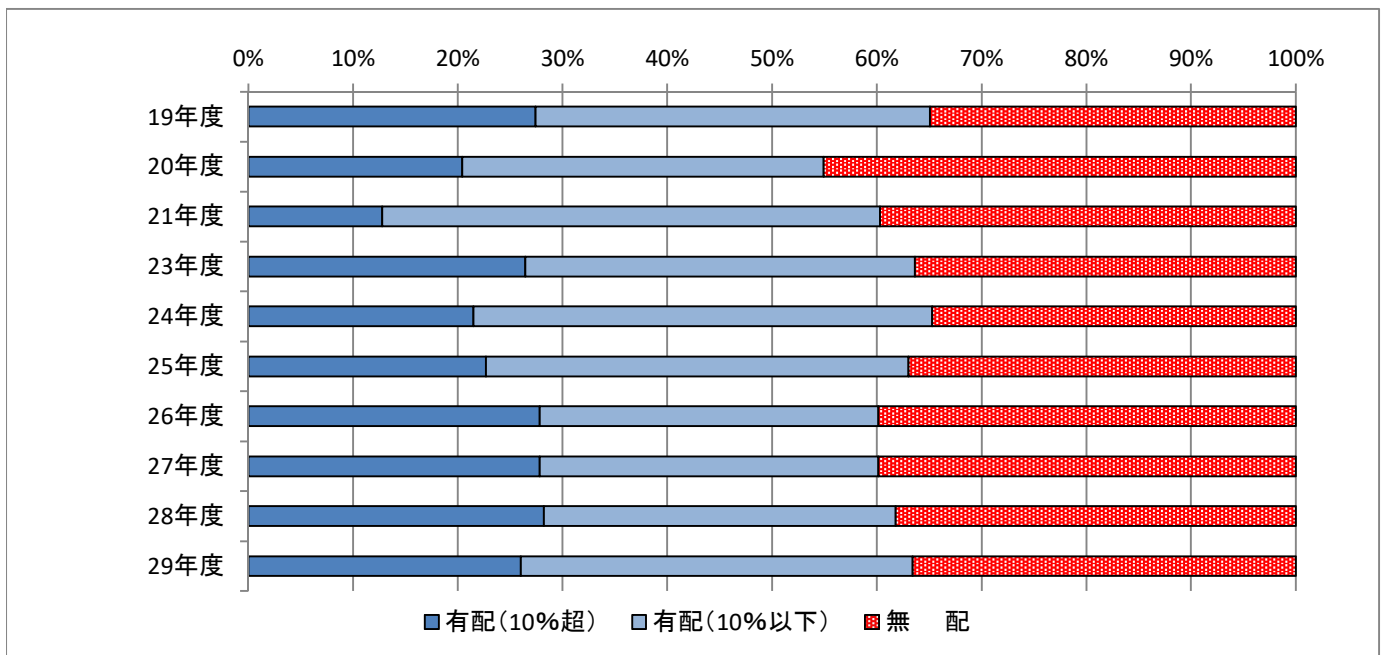
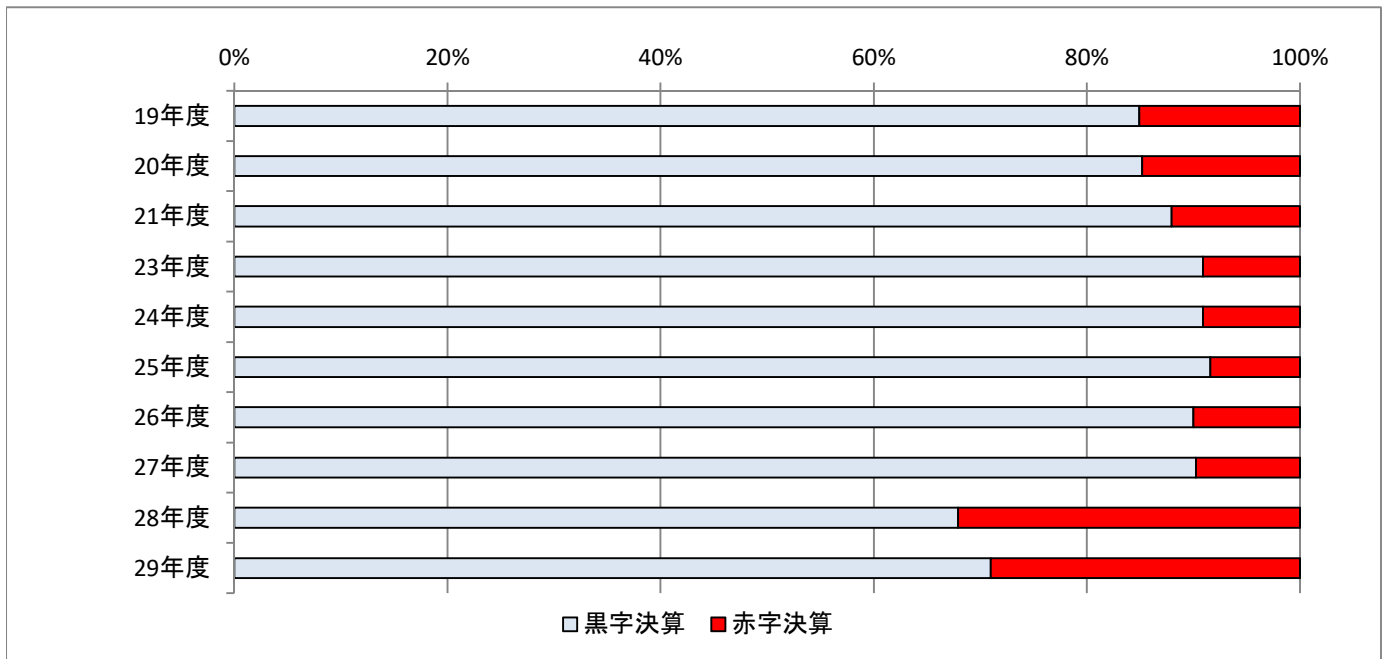
#### (1) 経営状況

普通倉庫事業者131社のうち黒字決算は93社(全体の71.0%)となり、3.1ポイントの増加と前年度の落ち込みから回復傾向にある。

#### ○ 経営状況の推移

(単位：%)

区 分	19年度	20年度	21年度	23年度	24年度	25年度	26年度	27年度	28年度	29年度
黒 字 決 算	84.9	85.2	87.9	90.9	90.9	91.6	90.0	90.2	67.9	71.0
赤 字 決 算	15.1	14.8	12.1	9.1	9.1	8.4	10.0	9.8	32.1	29.0
有 配 ( 10 % 超 )	27.4	20.4	12.8	26.4	21.5	22.7	21.8	27.8	28.2	26.0
有 配 ( 10 % 以 下 )	37.7	34.5	47.5	37.2	43.8	40.3	38.2	32.3	33.6	37.4
無 配	34.9	45.1	39.7	36.4	34.7	37.0	40.0	39.8	38.2	36.6



(2) 事業別営業収益構成(1社平均)

29年度の事業別営業収益の構成をみると、全営業収益81億8,560万9千円のうち、普通倉庫業18億4,792万3千円(22.6%)、貨物自動車運送事業5億9,568万円(7.3%)、貨物利用運送事業21億1,318万8千円(25.8%)、港湾運送事業11億8,045万9千円(14.4%)、不動産賃貸業7億4,665万4千円(9.1%)等となっております。貨物自動車運送事業の割合が前年度と同じく大きく落ち込んでいる。

○ 会社全体における事業別営業収益構成の推移(1社平均)

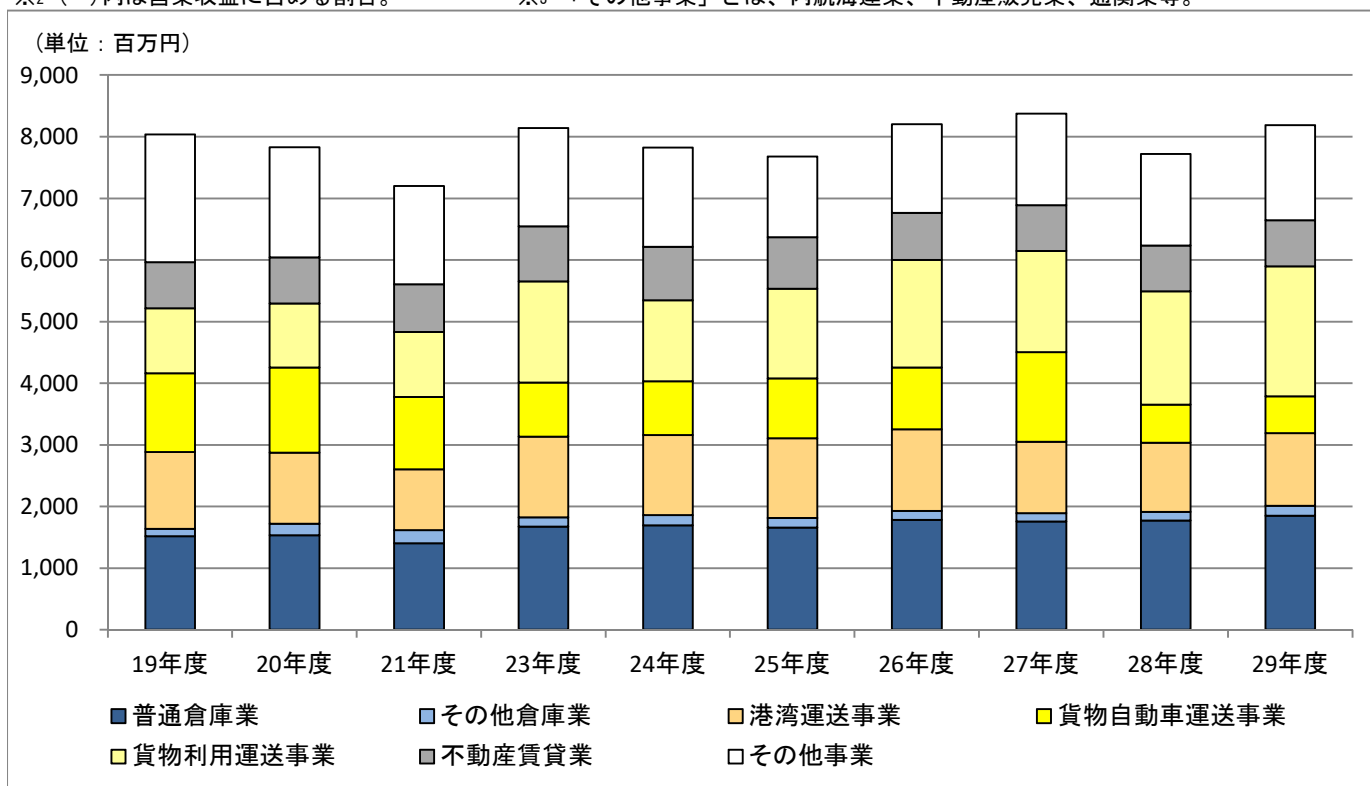
(単位：千円、%)

区分	19年度	20年度	21年度	23年度	24年度	25年度	26年度	27年度	28年度	29年度
普通倉庫業	1,520,040 (18.9)	1,531,967 (19.6)	1,404,194 (19.5)	1,671,653 (20.5)	1,693,351 (21.6)	1,659,250 (21.6)	1,783,434 (21.7)	1,755,794 (21.0)	1,772,787 (23.0)	1,847,923 (22.6)
その他倉庫業	119,882 (1.5)	185,057 (2.4)	208,170 (2.9)	152,702 (1.9)	162,605 (2.1)	151,686 (2.0)	143,891 (1.8)	133,754 (1.6)	138,258 (1.8)	161,528 (2.0)
港湾運送事業	1,242,433 (15.5)	1,158,022 (14.8)	990,027 (13.8)	1,308,301 (16.1)	1,303,047 (16.7)	1,290,745 (16.8)	1,326,713 (16.2)	1,159,190 (13.8)	1,123,991 (14.6)	1,180,459 (14.4)
貨物自動車運送事業	1,279,650 (15.9)	1,379,070 (17.6)	1,173,585 (16.3)	877,311 (10.8)	870,463 (11.1)	974,163 (12.7)	1,001,296 (12.2)	1,458,377 (17.4)	616,545 (8.0)	595,680 (7.3)
貨物利用運送事業	1,051,814 (13.1)	1,039,403 (13.3)	1,051,207 (14.6)	1,644,454 (20.2)	1,312,170 (16.8)	1,457,632 (19.0)	1,744,652 (21.3)	1,640,229 (19.6)	1,839,712 (23.8)	2,113,188 (25.8)
不動産賃貸業	747,424 (9.3)	748,187 (9.6)	776,550 (10.8)	888,818 (10.9)	867,124 (11.1)	835,235 (10.9)	762,692 (9.3)	741,316 (8.9)	744,641 (9.6)	746,654 (9.1)
その他事業	2,075,165 (25.8)	1,784,022 (22.8)	1,592,236 (22.1)	1,599,912 (19.6)	1,614,022 (20.6)	1,307,980 (17.0)	1,438,509 (17.5)	1,486,594 (17.7)	1,483,232 (19.2)	1,540,178 (18.8)
営業収益	8,036,408 (100.0)	7,825,728 (100.0)	7,195,968 (100.0)	8,143,150 (100.0)	7,822,782 (100.0)	7,676,693 (100.0)	8,201,187 (100.0)	8,375,253 (100.0)	7,719,166 (100.0)	8,185,609 (100.0)

※1 「貨物利用運送事業」の数値のうち、15年度から18年度までは鉄道貨物利用運送事業のみの数値。

※2 ( )内は営業収益に占める割合。

※3 「その他事業」とは、内航海運業、不動産販売業、通関業等。



### (3) 収支状況(1社平均)

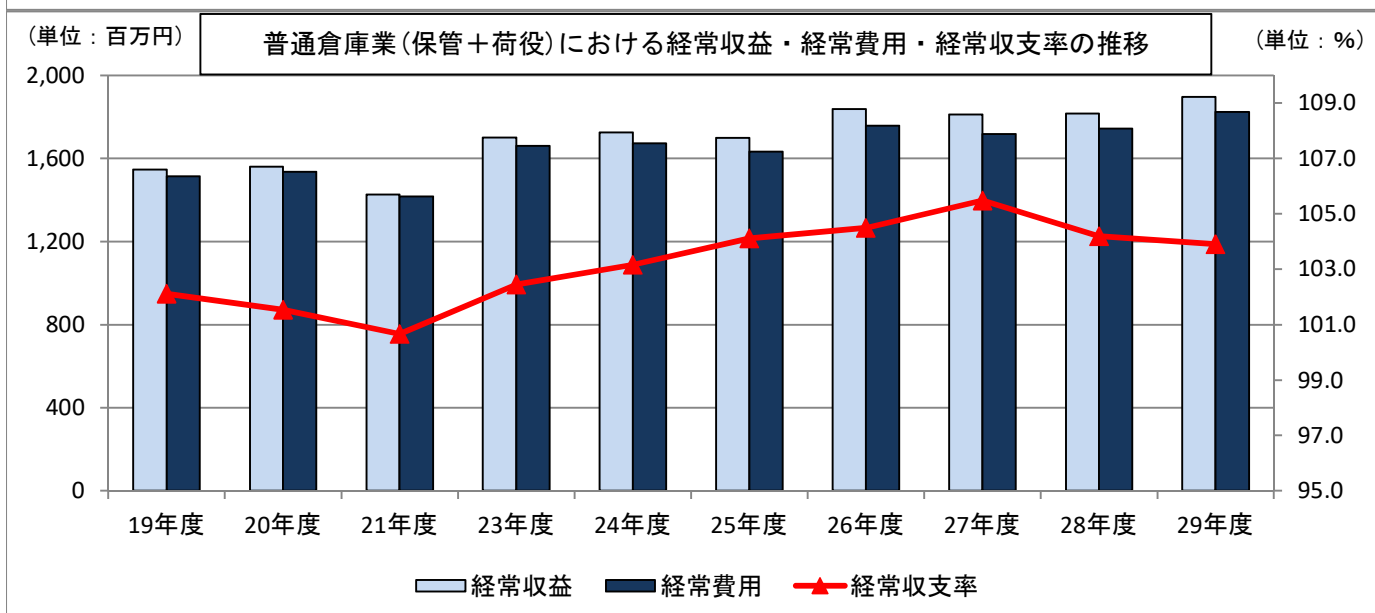
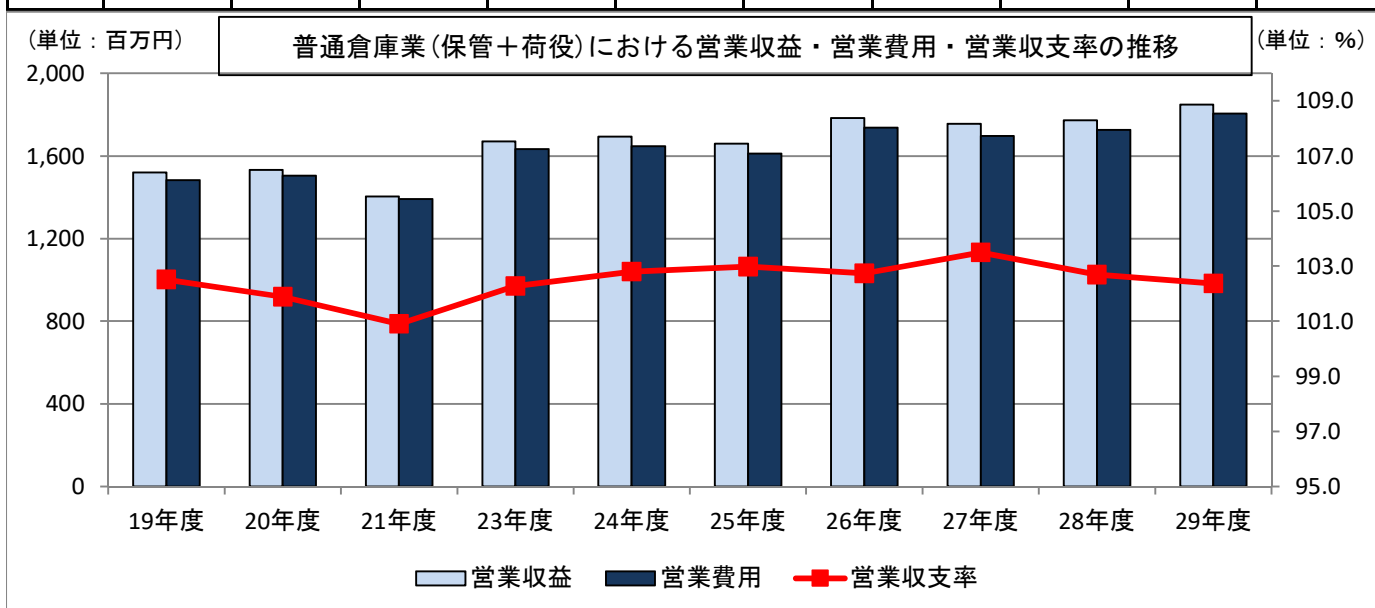
29年度の倉庫部門における営業収益は18億4,792万3千円、営業費用は18億519万2千円となり、営業損益は4,273万1千円となった。

また、経常収益は18億9,560万9千円、経常費用は18億2,436万3千円、経常損益は7,124万6千円となり、経常収支率は103.9%と、19年度以降黒字を維持している。

#### ○ 普通倉庫業(保管+荷役)における収支状況の推移(1社平均)

(単位：千円、%)

区分	19年度	20年度	21年度	23年度	24年度	25年度	26年度	27年度	28年度	29年度
営業収益	1,520,040	1,531,967	1,404,194	1,671,653	1,693,351	1,659,250	1,783,434	1,755,794	1,772,787	1,847,923
営業外収益	26,161	27,598	23,011	29,391	32,320	39,869	54,017	55,793	43,189	47,687
経常収益	1,546,201	1,559,565	1,427,205	1,701,045	1,725,671	1,699,119	1,837,451	1,811,587	1,815,976	1,895,609
営業費用	1,482,884	1,503,685	1,391,647	1,634,535	1,647,191	1,611,310	1,736,042	1,696,467	1,726,429	1,805,192
営業外費用	31,231	32,159	26,163	25,939	25,717	20,717	22,448	20,947	16,409	19,171
経常費用	1,514,116	1,535,843	1,417,809	1,660,473	1,672,909	1,632,027	1,758,490	1,717,413	1,742,839	1,824,363
営業損益	37,156	28,282	12,547	37,119	46,160	47,940	47,392	59,327	46,358	42,731
経常損益	32,086	23,721	9,396	40,572	52,762	67,092	78,961	94,174	73,137	71,246
営業収支率	102.5	101.9	100.9	102.3	102.8	103.0	102.7	103.5	102.7	102.4
経常収支率	102.1	101.5	100.7	102.4	103.2	104.1	104.5	105.5	104.2	103.9



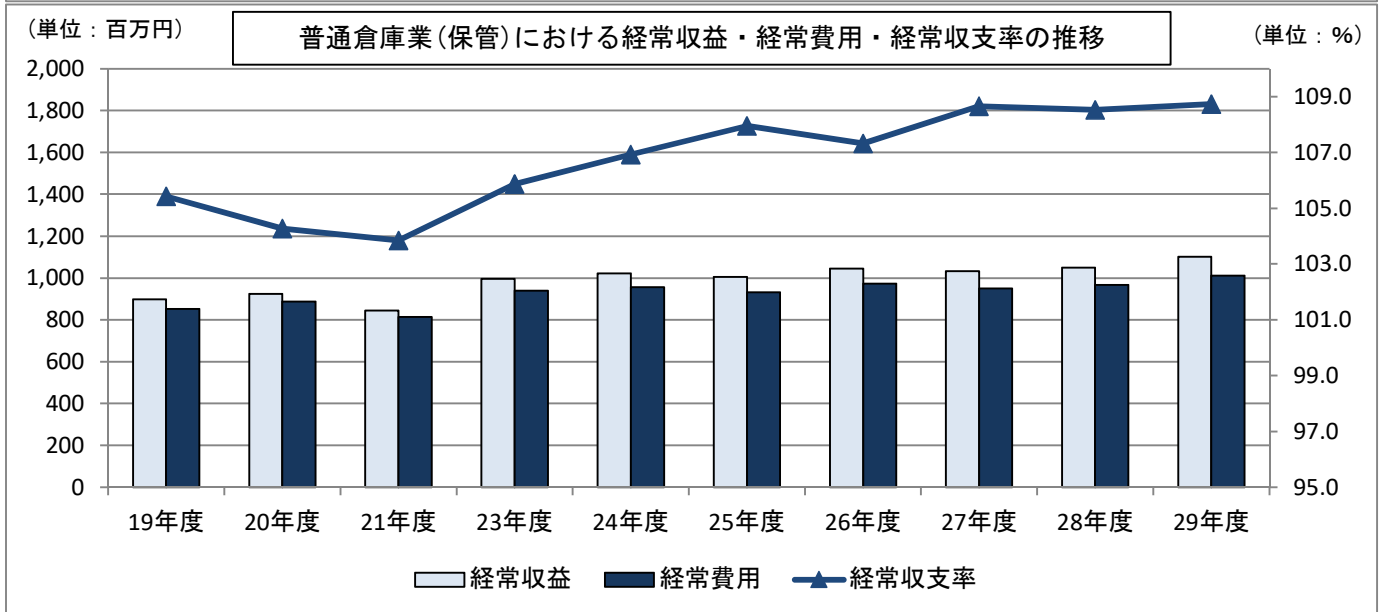
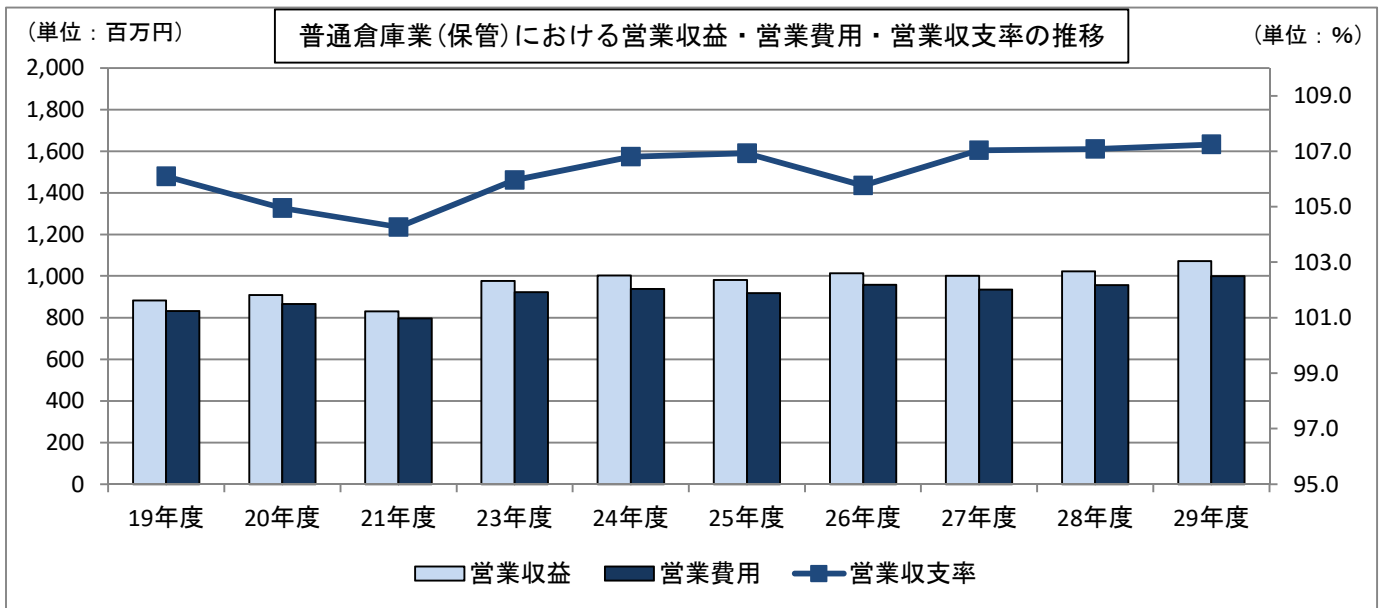
倉庫部門のうち、保管部門における営業収益は10億7,174万4千円、営業費用は9億9,936万9千円となり、営業損益は7,237万6千円となった。

また、経常収益は11億27万6千円、経常費用は10億1,187万7千円となり、経常損益は8,840万円となった。経常収支率は108.7%となった。

○ 普通倉庫業(保管)における収支状況の推移(1社平均)

(単位：千円、%)

区分	19年度	20年度	21年度	23年度	24年度	25年度	26年度	27年度	28年度	29年度
営業収益	882,500	908,626	830,249	977,308	1,002,794	981,809	1,013,733	1,001,255	1,023,289	1,071,744
営業外収益	16,116	16,553	14,223	17,324	19,024	24,000	30,906	30,858	25,715	28,532
経常収益	898,616	925,179	844,472	994,632	1,021,818	1,005,810	1,044,639	1,032,113	1,049,004	1,100,276
営業費用	832,064	865,715	796,250	922,310	938,871	918,202	958,525	935,417	955,621	999,369
営業外費用	20,269	21,572	16,964	17,197	16,739	13,555	14,870	14,504	11,012	12,508
経常費用	852,333	887,286	813,214	939,507	955,610	931,757	973,396	949,922	966,632	1,011,877
営業損益	50,436	42,911	33,999	54,998	63,924	63,607	55,208	65,837	67,668	72,376
経常損益	46,284	37,892	31,258	55,125	66,209	74,052	71,243	82,191	82,371	88,400
営業収支率	106.1	105.0	104.3	106.0	106.8	106.9	105.8	107.0	107.1	107.2
経常収支率	105.4	104.3	103.8	105.9	106.9	107.9	107.3	108.7	108.5	108.7



倉庫部門のうち、荷役部門における営業収益は7億7,617万8千円、営業費用は8億582万3千円となり、営業損益は△2千964万5千円となった。

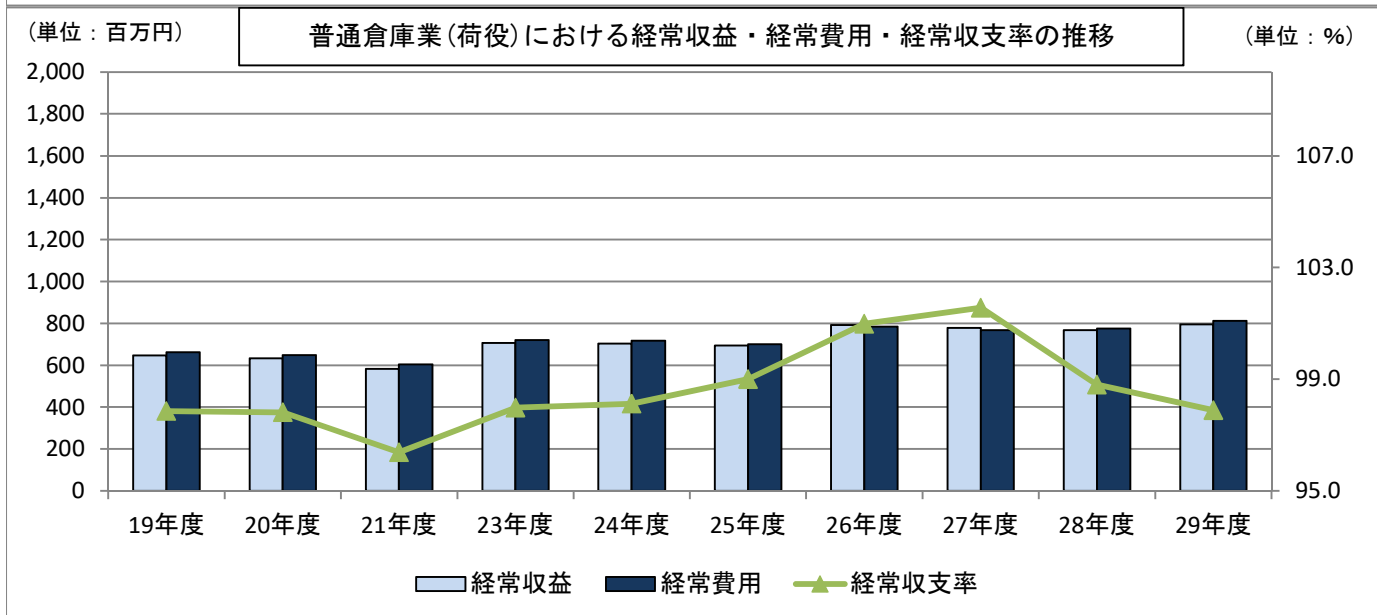
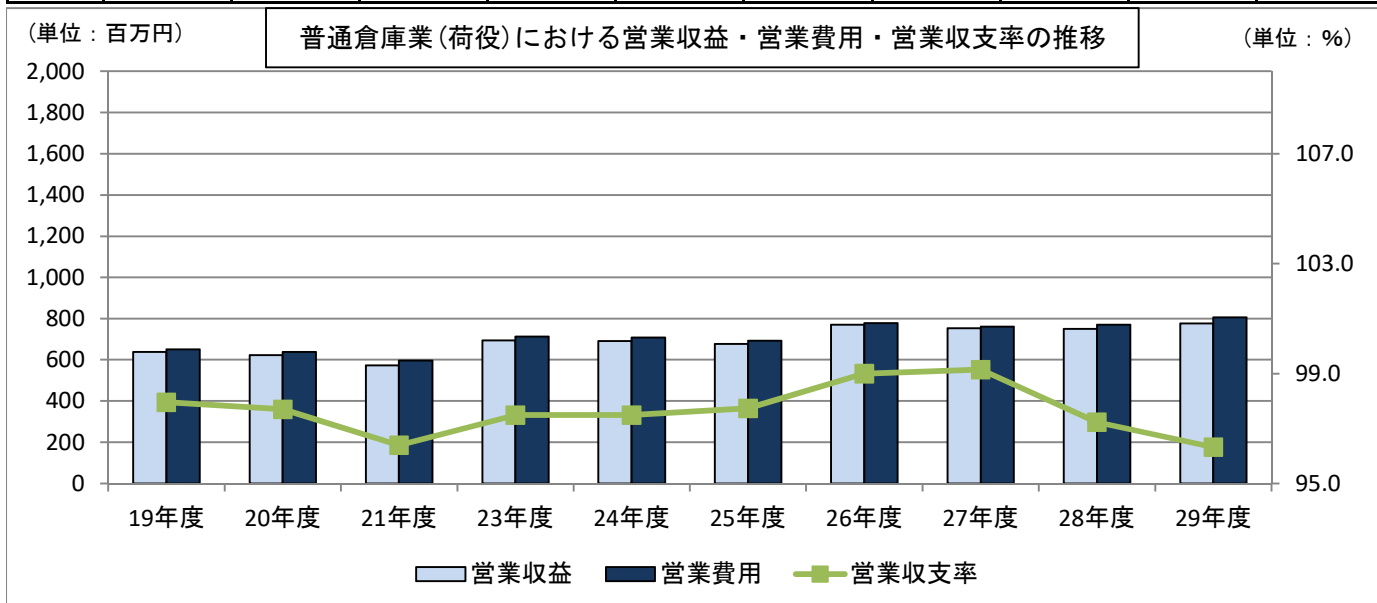
また、経常収益は7億9,533万3千円、経常費用は8億1,248万6千円となり、経常損益は△1,715万3千円と

なった。経常収支率は97.9%となった。

○ 普通倉庫業(荷役)における収支状況の推移(1社平均)

(単位：千円、%)

区分	19年度	20年度	21年度	23年度	24年度	25年度	26年度	27年度	28年度	29年度
営業収益	637,540	623,341	573,945	694,345	690,557	677,441	769,700	754,539	749,498	776,178
営業外収益	10,045	11,045	8,788	12,067	13,296	15,869	23,111	24,935	17,475	19,155
経常収益	647,585	634,386	582,733	706,412	703,852	693,309	792,812	779,474	766,973	795,333
営業費用	650,820	637,970	595,396	712,224	708,320	693,107	777,517	761,049	770,809	805,823
営業外費用	10,963	10,587	9,199	8,742	8,979	7,162	7,577	6,442	5,398	6,663
経常費用	661,783	648,557	604,595	720,966	717,299	700,269	785,094	767,492	776,206	812,486
営業損益	-13,280	-14,629	-21,452	-17,879	-17,764	-15,666	-7,816	-6,511	-21,311	-29,645
経常損益	-14,198	-14,171	-21,862	-14,554	-13,446	-6,960	7,717	11,983	-9,234	-17,153
営業収支率	98.0	97.7	96.4	97.5	97.5	97.7	99.0	99.1	97.2	96.3
経常収支率	97.9	97.8	96.4	98.0	98.1	99.0	101.0	101.6	98.8	97.9



#### (4) 経常収支率の推移

過去10年の経常収支率の推移をみると、普通倉庫部門全体では19年度の102.1%と比較して1.8ポイント増加しており、昨年度の値から0.3ポイントの減少となった。

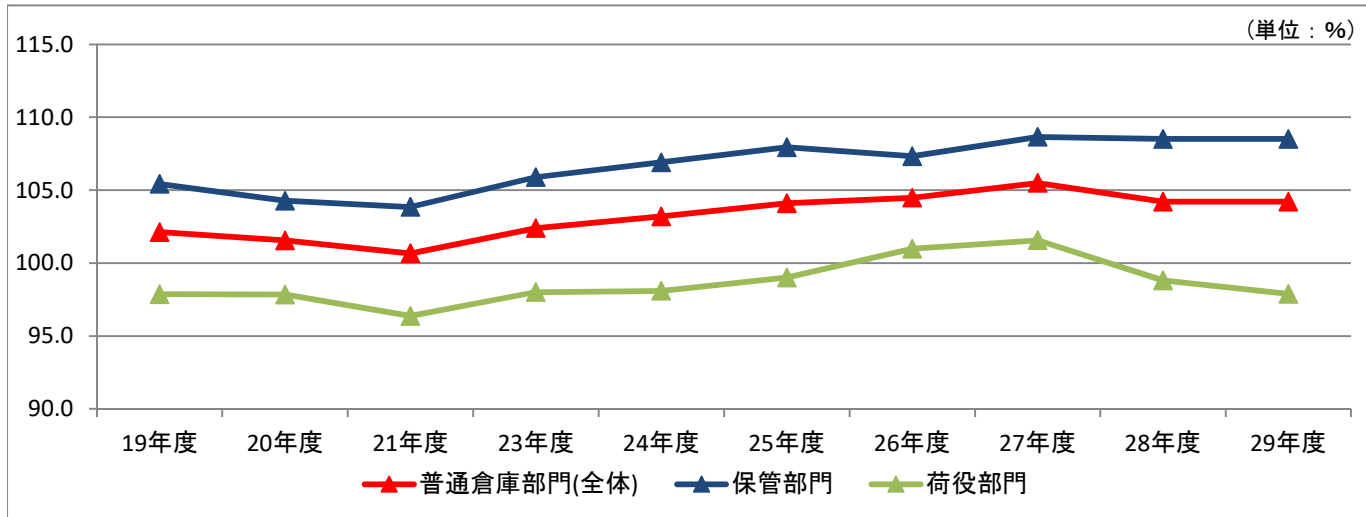
保管部門については、過去最高値であった27年度の108.7%と同数となった。

荷役部門については、過去最高値であった27年度の101.6%と比較して3.7ポイントの減少となった。

#### ○ 普通倉庫業における経常収支率の推移

(単位：%)

区 分	19年度	20年度	21年度	23年度	24年度	25年度	26年度	27年度	28年度	29年度
普通倉庫部門(全体)	102.1	101.5	100.7	102.4	103.2	104.1	104.5	105.5	104.2	103.9
(うち保管部門)	105.4	104.3	103.8	105.9	106.9	107.9	107.3	108.7	108.5	108.7
(うち荷役部門)	97.9	97.8	96.4	98.0	98.1	99.0	101.0	101.6	98.8	97.9



(5) 主要原価構成 (1社平均)

29年度の経常費用18億2,436万3千円の主要原価構成割合については、人件費21.9%、請負費用29.4%、派遣費用2.0%、減価償却費7.1%、賃借料12.4%、営業外費用1.1%となっている。

主要原価構成割合のうち人件費の占める割合が増加傾向にあり、外部に支払う請負費用と派遣費用の占める割合も約3割となっている。

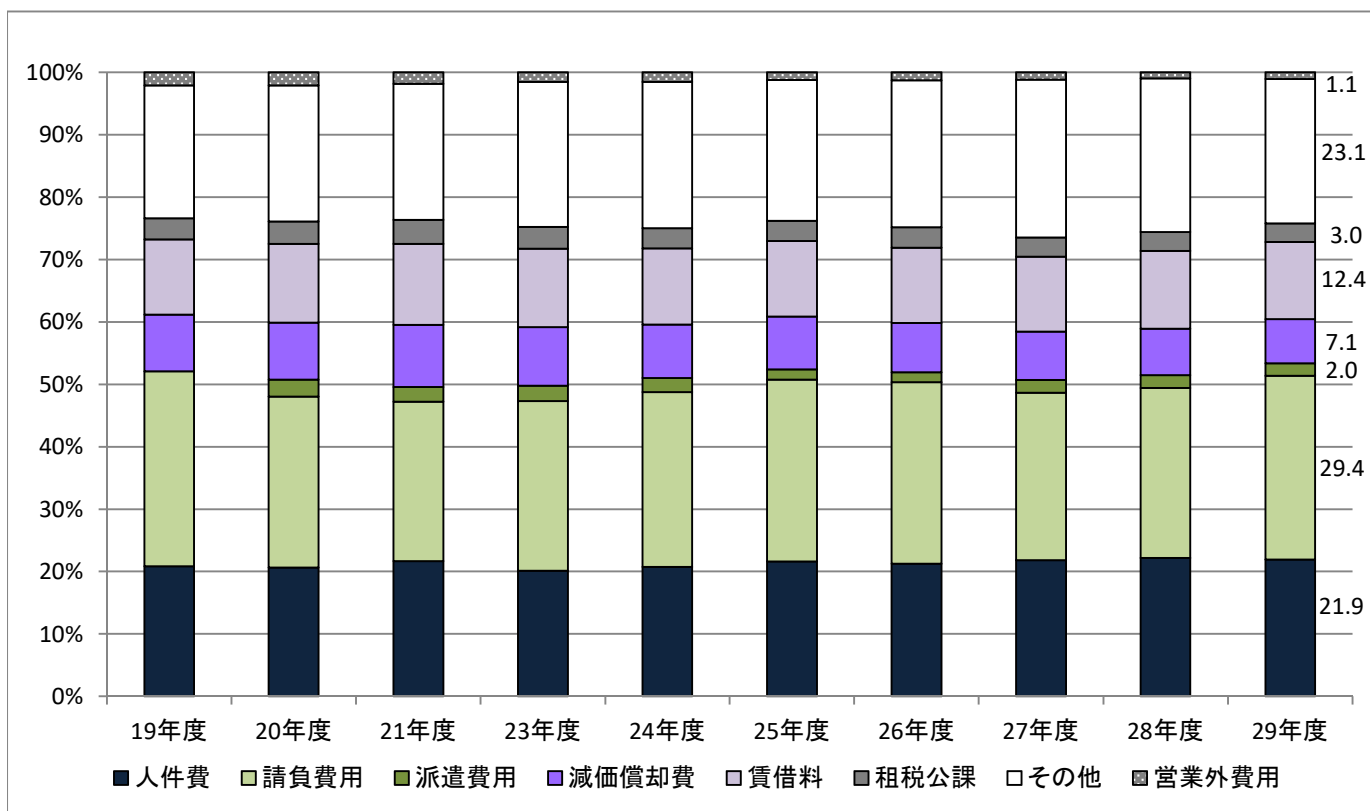
○ 普通倉庫業における主要原価構成の推移(1社平均)

(単位：千円、%)

区 分	19年度	20年度	21年度	23年度	24年度	25年度	26年度	27年度	28年度	29年度
人 件 費	315,662 (20.8)	317,192 (20.7)	307,199 (21.7)	334,514 (20.1)	346,784 (20.7)	353,239 (21.6)	373,779 (21.3)	374,535 (21.8)	386,154 (22.2)	400,106 (21.9)
請負費用	472,985 (31.2)	420,604 (27.4)	362,241 (25.5)	451,319 (27.2)	469,166 (28.0)	474,569 (29.1)	511,195 (29.1)	460,878 (26.8)	475,270 (27.3)	536,948 (29.4)
派遣費用	—	—	—	—	—	27,821 (1.7)	28,082 (1.6)	35,476 (2.1)	35,764 (2.1)	37,053 (2.0)
減 価 償 却 費	137,522 (9.1)	140,785 (9.2)	141,151 (10.0)	155,367 (9.4)	143,117 (8.6)	137,738 (8.4)	139,005 (7.9)	133,317 (7.8)	129,693 (7.4)	128,705 (7.1)
賃 借 料	182,680 (12.1)	193,335 (12.6)	183,996 (13.0)	208,619 (12.6)	203,154 (12.1)	197,071 (12.1)	212,294 (12.1)	205,812 (12.0)	216,787 (12.4)	225,677 (12.4)
租 税 公 課	51,121 (3.4)	55,717 (3.6)	54,380 (3.8)	58,166 (3.5)	54,925 (3.3)	53,319 (3.3)	57,525 (3.3)	52,894 (3.1)	53,025 (3.0)	54,751 (3.0)
そ の 他	322,914 (21.3)	334,725 (21.8)	309,224 (21.8)	385,466 (23.2)	392,073 (23.4)	367,554 (22.5)	414,163 (23.6)	433,553 (25.2)	429,737 (24.7)	421,950 (23.1)
営業外 費 用	31,231 (2.1)	32,159 (2.1)	26,163 (1.8)	25,939 (1.6)	25,717 (1.5)	20,717 (1.3)	22,448 (1.3)	20,947 (1.2)	16,409 (0.9)	19,171 (1.1)
(うち 金融費用)	23,230 (1.5)	24,311 (1.6)	20,979 (1.5)	21,153 (1.3)	23,803 (1.4)	17,766 (1.1)	17,176 (1.0)	14,889 (0.9)	13,526 (0.8)	14,396 (0.8)
費 用 総 計	1,514,116 (100.0)	1,535,843 (100.0)	1,417,809 (100.0)	1,660,473 (100.0)	1,672,909 (100.0)	1,632,027 (100.0)	1,758,490 (100.0)	1,717,413 (100.0)	1,742,839 (100.0)	1,824,363 (100.0)

※1 20年度より「下請費用」を「請負費用」に改め、「派遣費用」を追加した。14年度から19年度までの数値は、「下請費用」の数値。

※2 「その他」とは、水道光熱費、通信費、消耗品費、交際費、旅費等。





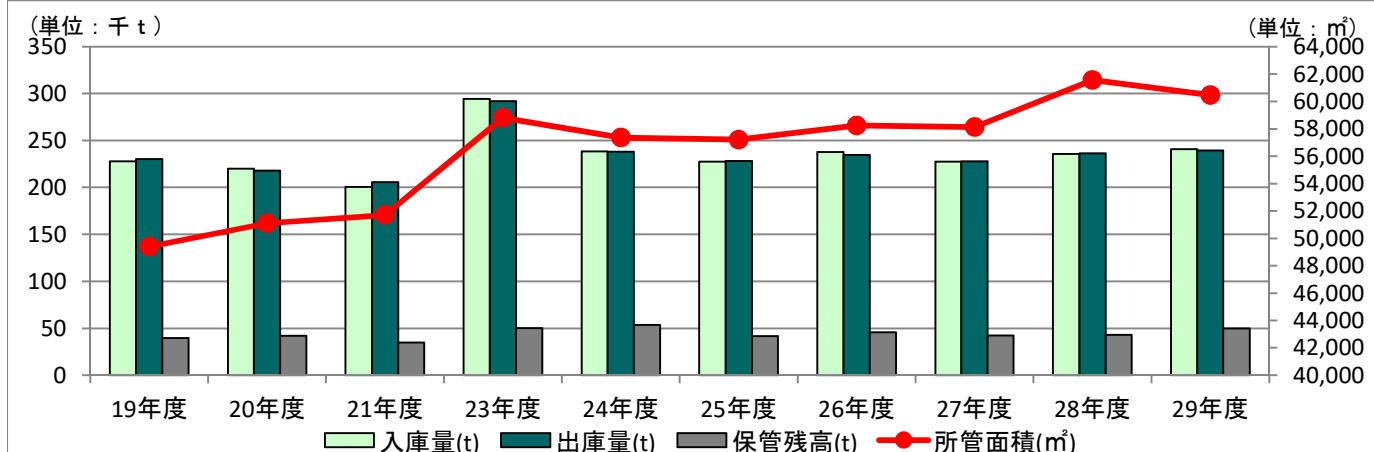
**(6) 入出庫量・保管残高・所管面積・従業員数(1社平均)**

29年度の入庫量は24万906トン、出庫量は23万9,310トンとなった。

一方、保管残高は4万9,933トンとなった。所管面積は6万0,469㎡となり、従業員数は185人となった。

**○ 普通倉庫業における入出庫量・保管残高・所管面積・従業員数の推移(1社平均)**

区 分	19年度	20年度	21年度	23年度	24年度	25年度	26年度	27年度	28年度	29年度
入庫量(t)	227,921	220,252	200,527	294,468	238,565	227,748	237,804	227,759	235,908	240,906
出庫量(t)	230,218	217,858	205,873	292,022	238,194	228,290	234,644	227,827	236,557	239,310
保管残高(t)	39,703	41,984	34,798	50,020	53,438	41,696	45,441	42,261	42,799	49,933
所管面積(㎡)	49,395	51,087	51,704	58,803	57,366	57,205	58,244	58,122	61,562	60,469
従業員数(人)	95	99	100	103	103	98	101	173	181	185

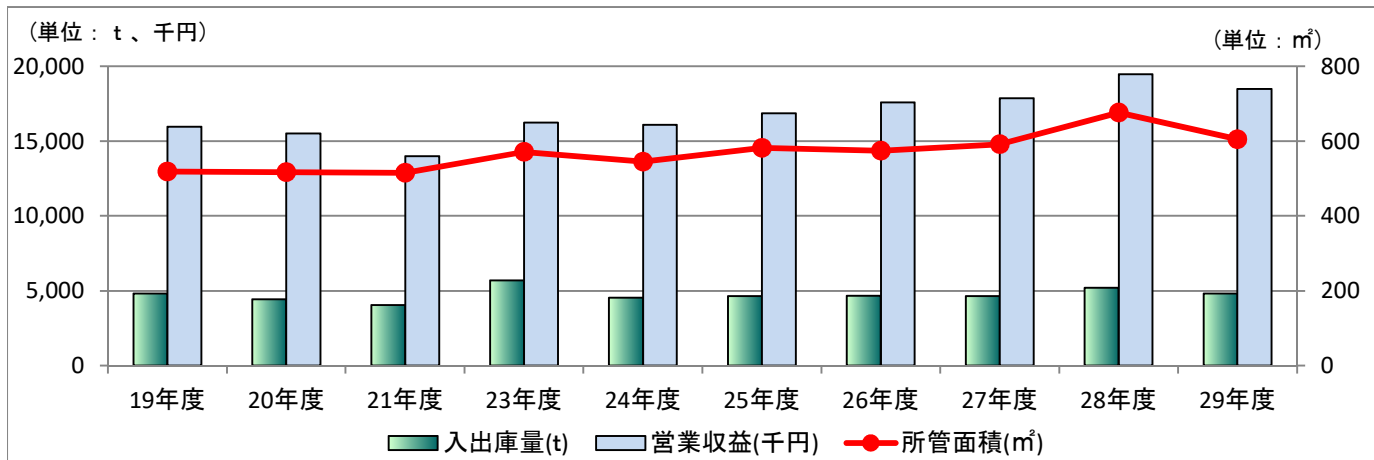


**(7) 生産性(従業員1人あたり)**

29年度の従業員1人あたりの入出庫量は4,800トン、営業収益は1,847万1千円となった。所管面積は、604㎡となった。

**○ 普通倉庫業における従業員1人あたりの生産性(入出庫・営業収益・所管面積)**

区 分	19年度	20年度	21年度	23年度	24年度	25年度	26年度	27年度	28年度	29年度
入 出 庫 量 (t)	4,807	4,432	4,049	5,693	4,528	4,633	4,659	4,633	5,186	4,800
営 業 収 益 (千円)	15,950	15,498	13,991	16,226	16,083	16,856	17,587	17,857	19,460	18,471
所 管 面 積 (㎡)	518	517	515	571	545	581	574	591	676	604



## 2. 冷蔵倉庫

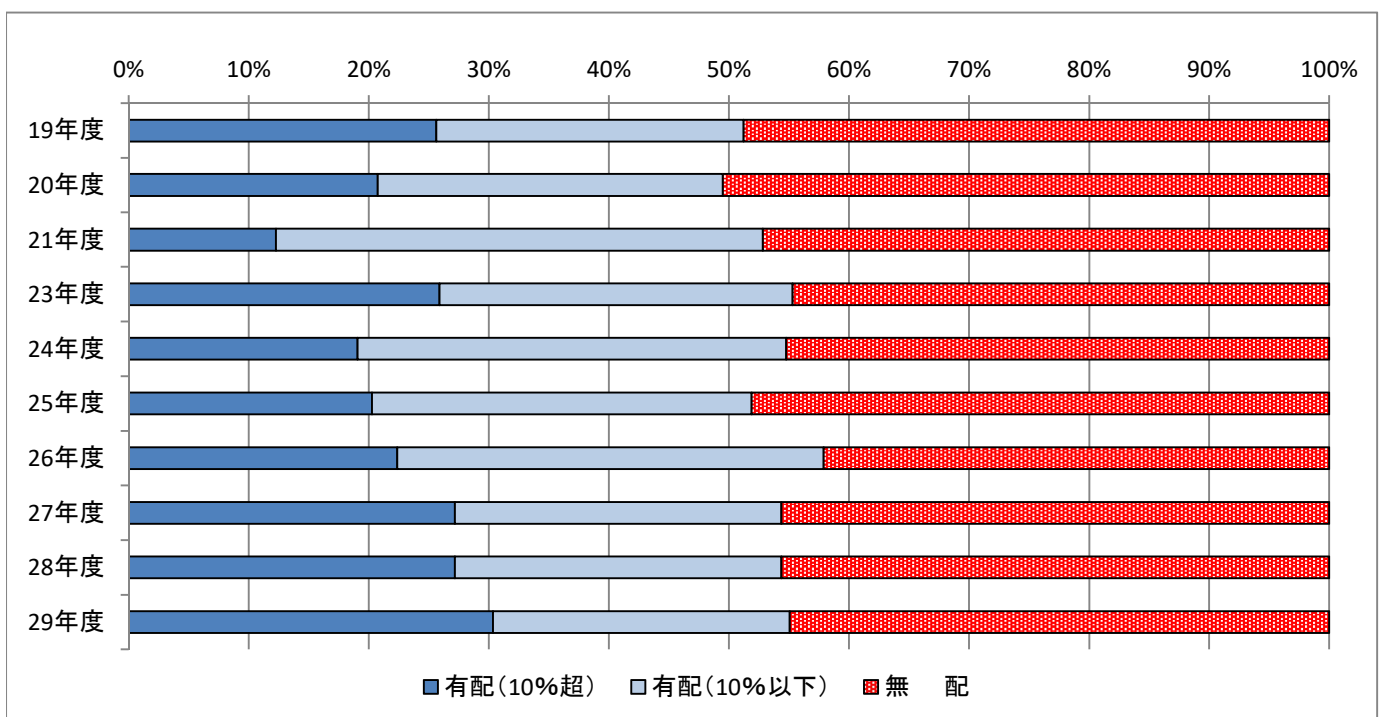
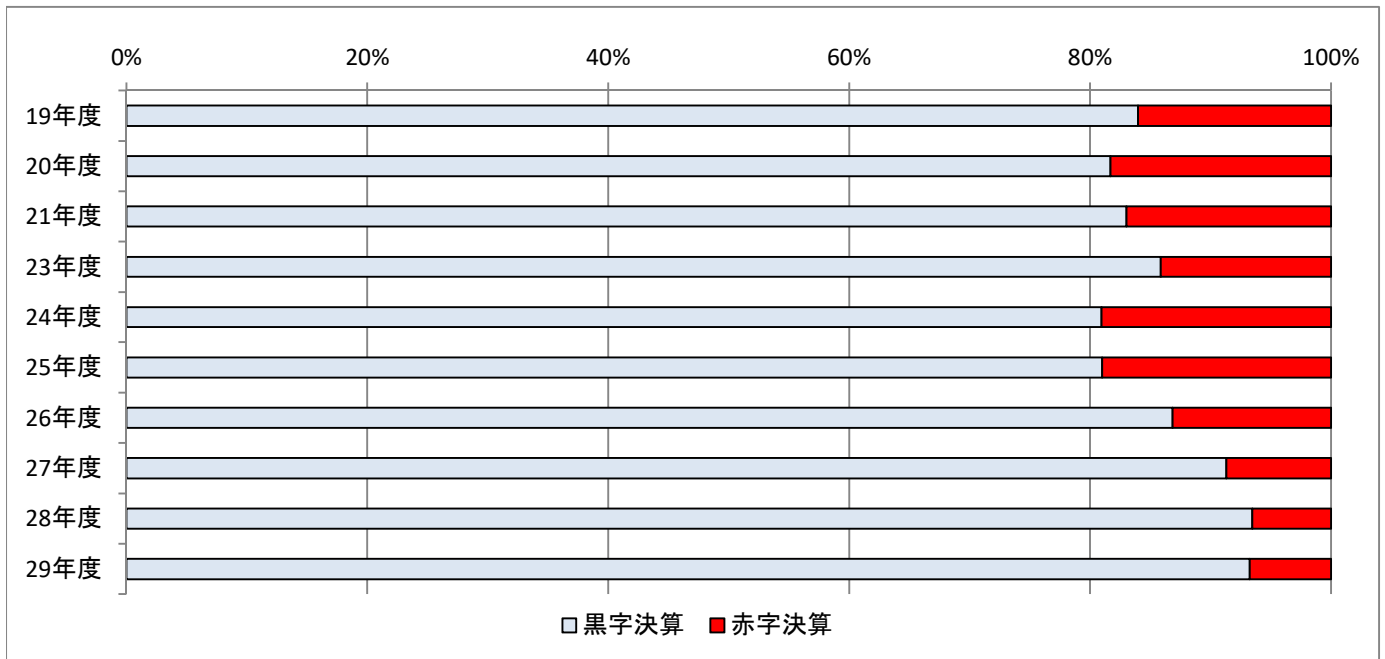
### (1) 経営状況

冷蔵倉庫事業者89社のうち黒字決算は83社(全体の93.3%)となり、前年度から0.2ポイント減少している。

#### ○ 経営状況の推移

(単位：%)

区 分	19年度	20年度	21年度	23年度	24年度	25年度	26年度	27年度	28年度	29年度
黒 字 決 算	84.0	81.7	83.0	85.9	81.0	81.0	86.8	91.3	93.5	93.3
赤 字 決 算	16.0	18.3	17.0	14.1	19.0	19.0	13.2	8.7	6.5	6.7
有 配 ( 10 % 超 )	25.6	20.7	12.3	25.9	19.0	20.3	22.4	27.2	27.2	30.3
有 配 ( 10 % 以 下 )	25.6	28.7	40.6	29.4	35.7	31.6	35.5	27.2	27.2	24.7
無 配	48.8	50.4	47.2	44.7	45.2	48.1	42.1	45.7	45.7	44.9



(2) 事業別営業収益構成(1社平均)

29年度の事業別営業収益の構成をみると、全営業収益70億8,790万円のうち、冷蔵倉庫業21億2,722万4千円(30.0%)、食品事業27億774万4千円(38.2%)、貨物利用運送事業9億5,609万8千円(13.5%)、凍結・製氷業5,128万9千円(0.7%)、不動産賃貸業6,058万4千円(0.9%)等となっている。

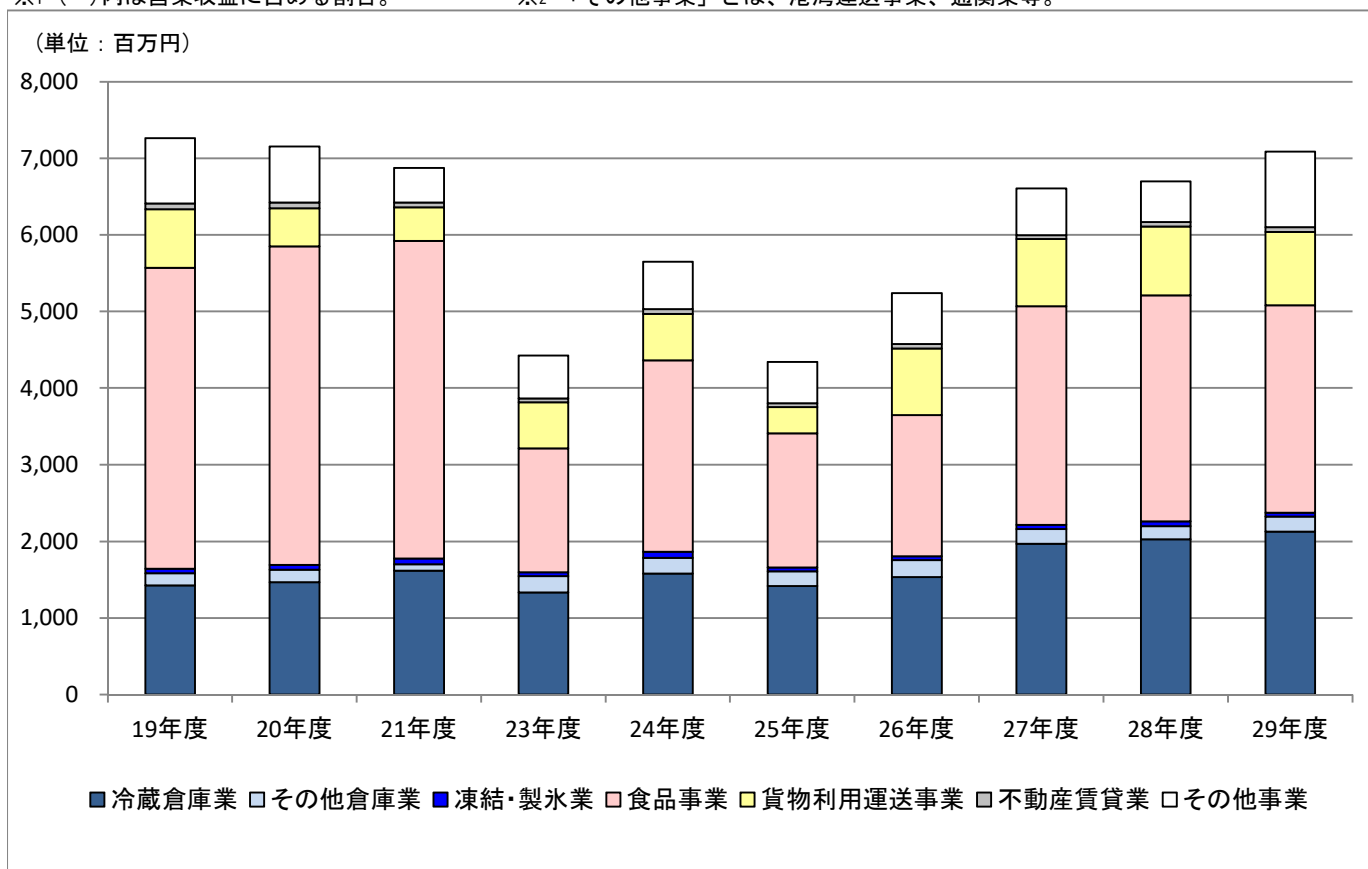
○ 会社全体における事業別営業収益構成の推移(1社平均)

(単位：千円、%)

区 分	19年度	20年度	21年度	23年度	24年度	25年度	26年度	27年度	28年度	29年度
冷蔵倉庫業	1,424,054 (19.6)	1,466,670 (20.5)	1,617,038 (23.5)	1,332,537 (30.1)	1,576,440 (27.9)	1,418,056 (32.7)	1,535,374 (29.3)	1,966,826 (29.8)	2,025,268 (30.2)	2,127,224 (30.0)
その他倉庫業	159,136 (2.2)	163,671 (2.3)	86,939 (1.3)	211,813 (4.8)	204,936 (3.6)	193,019 (4.4)	218,648 (4.2)	192,203 (2.9)	173,164 (2.6)	194,942 (2.8)
凍結・製氷業	59,729 (0.8)	60,237 (0.8)	71,689 (1.0)	51,619 (1.2)	80,798 (1.4)	46,663 (1.1)	52,504 (1.0)	54,854 (0.8)	62,688 (0.9)	51,289 (0.7)
食品事業	3,925,515 (54.1)	4,161,342 (58.2)	4,148,655 (60.4)	1,620,130 (36.6)	2,501,071 (44.3)	1,751,595 (40.3)	1,841,746 (35.1)	2,853,545 (43.2)	2,952,391 (44.1)	2,707,744 (38.2)
貨物利用運送事業	—	—	—	—	606,415 (10.7)	341,873 (7.9)	868,473 (16.6)	877,718 (13.3)	895,910 (13.4)	956,098 (13.5)
不動産賃貸業	73,056 (1.0)	76,469 (1.1)	67,364 (1.0)	48,950 (1.1)	62,050 (1.1)	48,116 (1.1)	58,460 (1.1)	50,652 (0.8)	58,490 (0.9)	60,584 (0.9)
その他事業	853,634 (11.8)	728,482 (10.2)	446,944 (6.5)	559,480 (12.6)	618,258 (10.9)	542,252 (12.5)	666,114 (12.7)	609,324 (9.2)	530,155 (7.9)	990,020 (14.0)
営業収益	7,261,342 (100.0)	7,154,751 (100.0)	6,872,453 (100.0)	4,426,026 (100.0)	5,649,967 (100.0)	4,341,573 (100.0)	5,241,319 (100.0)	6,605,123 (100.0)	6,698,066 (100.0)	7,087,900 (100.0)

※1 ( )内は営業収益に占める割合。

※2 「その他事業」とは、港湾運送事業、通関業等。



### (3) 収支状況(1社平均)

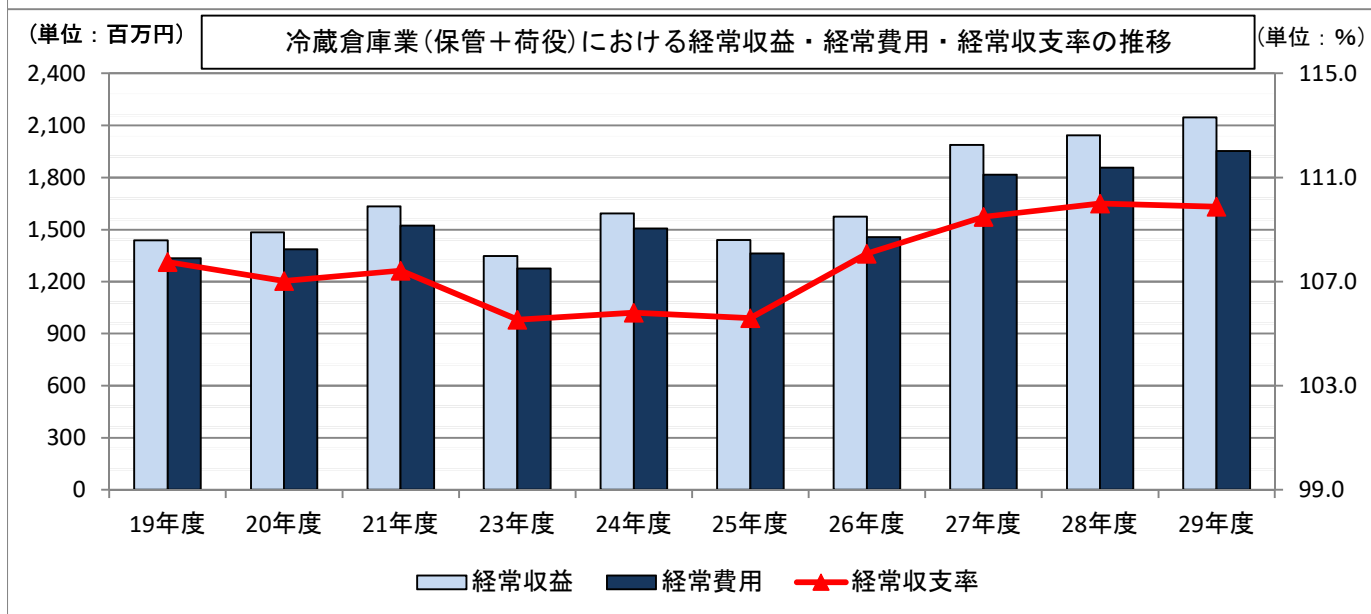
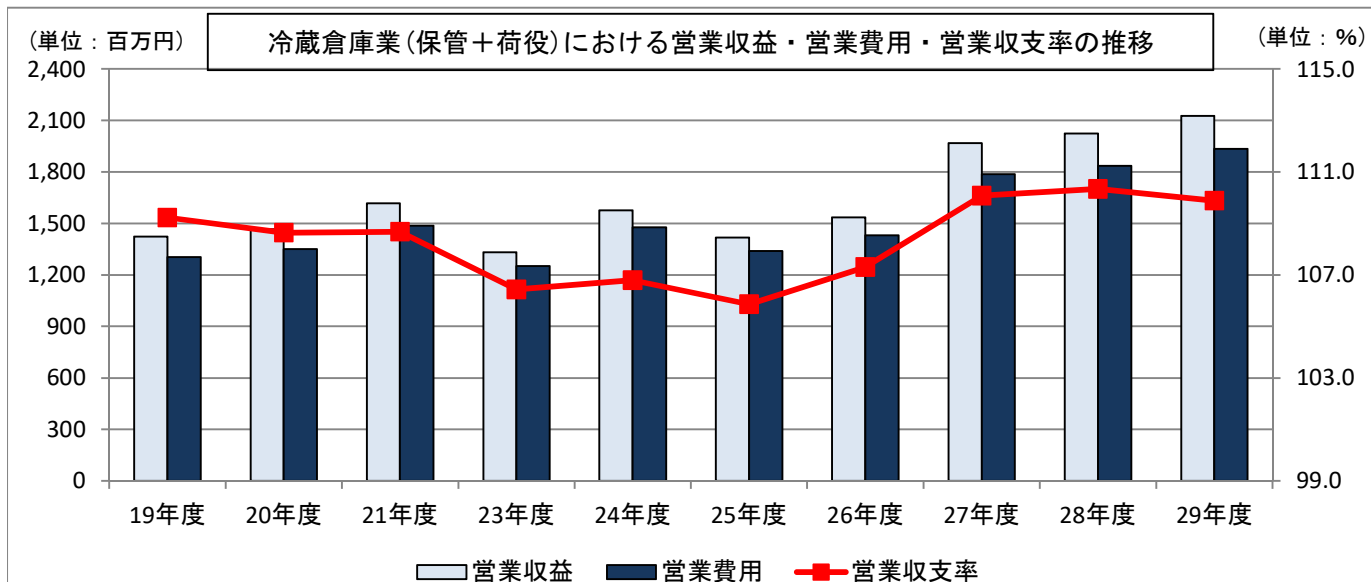
29年度の倉庫部門における営業収益は21億2,722万4千円、営業費用は19億3,591万2千円となり、営業損益は1億9,131万1千円となった。

また、経常収益は21億4,591万8千円、経常費用は19億5,289万7千円、経常損益は1億9,302万1千円となり、経常収支率は109.9%と、12年度以降黒字を維持している。

#### ○ 冷蔵倉庫業(保管+荷役)における収支状況の推移(1社平均)

(単位：千円、%)

区 分	19年度	20年度	21年度	23年度	24年度	25年度	26年度	27年度	28年度	29年度
営業収益	1,423,986	1,466,670	1,617,038	1,332,537	1,576,440	1,418,056	1,535,374	1,966,826	2,025,268	2,127,224
営業外収益	13,727	16,161	17,229	14,737	16,711	21,653	39,433	20,849	16,855	18,695
経常収益	1,437,713	1,482,831	1,634,268	1,347,274	1,593,152	1,439,709	1,574,807	1,987,676	2,042,122	2,145,918
営業費用	1,303,725	1,350,025	1,487,939	1,251,928	1,476,134	1,339,612	1,430,908	1,786,846	1,835,501	1,935,912
営業外費用	30,480	35,574	33,409	24,644	29,537	23,769	26,308	28,497	21,049	16,985
経常費用	1,334,205	1,385,598	1,521,348	1,276,571	1,505,671	1,363,381	1,457,216	1,815,343	1,856,550	1,952,897
営業損益	120,261	116,646	129,099	80,609	100,307	78,444	104,466	179,980	189,766	191,311
経常損益	103,508	97,233	112,920	70,703	87,481	76,328	117,590	172,332	185,572	193,021
営業収支率	109.2	108.6	108.7	106.4	106.8	105.9	107.3	110.1	110.3	109.9
経常収支率	107.8	107.0	107.4	105.5	105.8	105.6	108.1	109.5	110.0	109.9



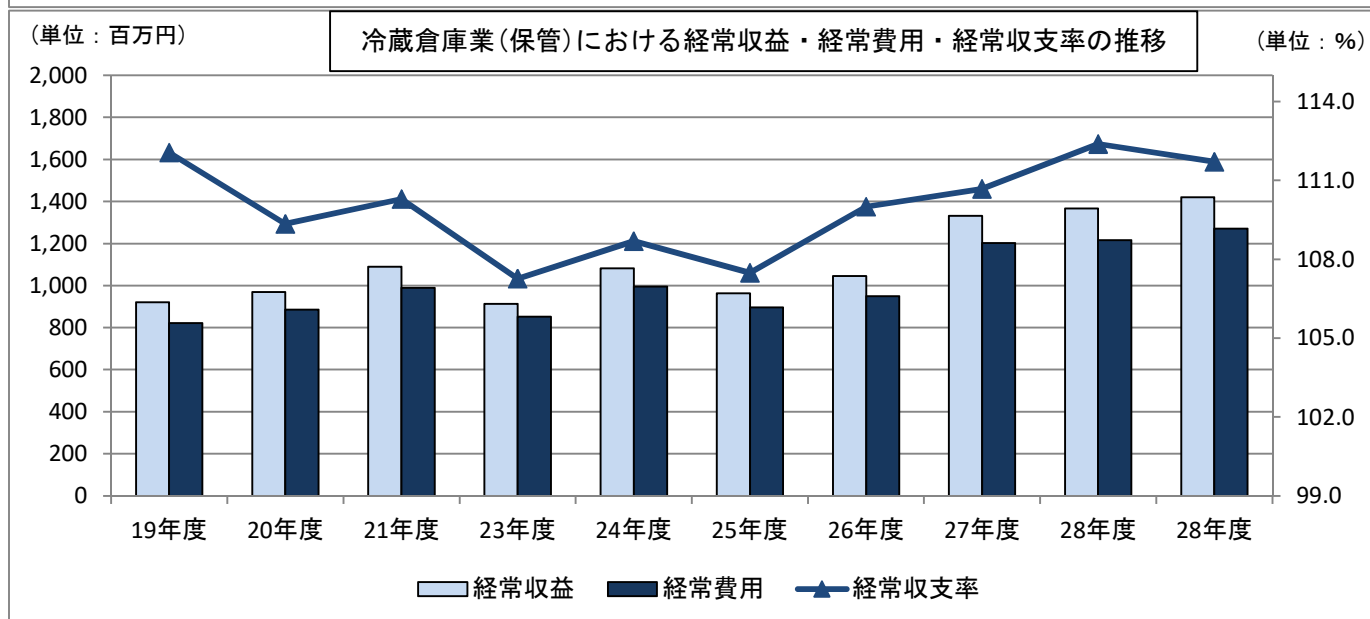
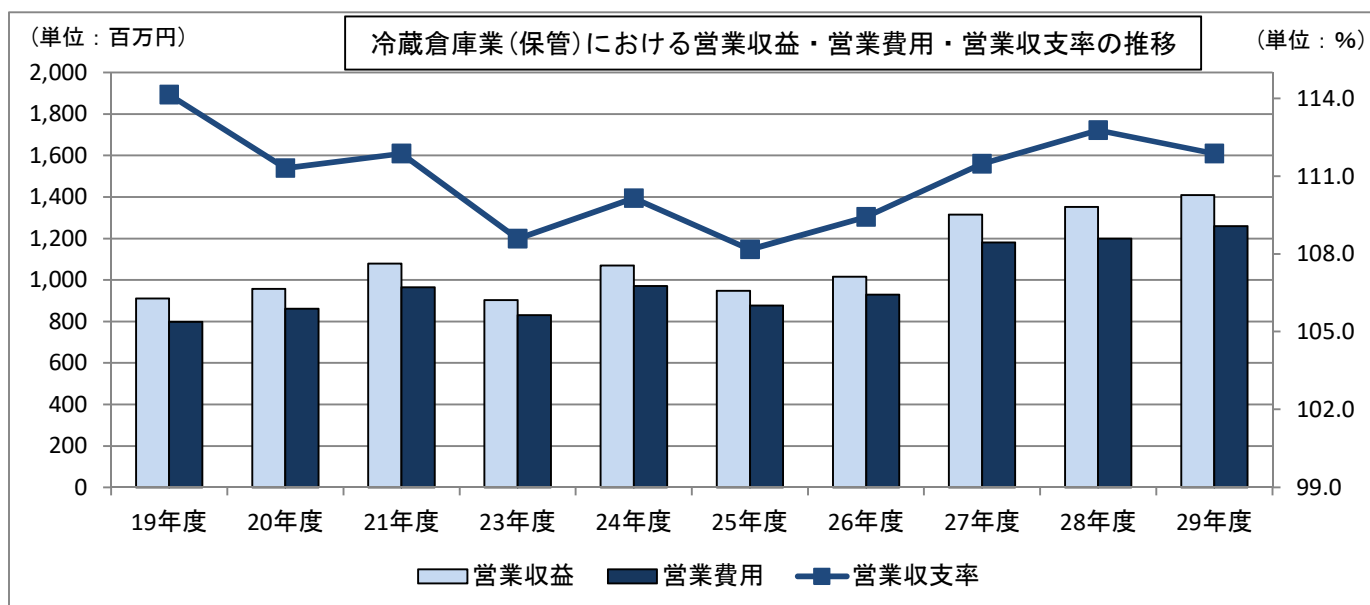
倉庫部門のうち、保管部門における営業収益は14億860万8千円、営業費用は12億5,910万2千円となり、営業損益は1億4,950万6千円となった。

また、経常収益は14億2,063万8千円、経常費用は12億7,172万4千円となり、経常損益は1億4,891万4千円となった。経常収支率は111.7%となった。

○ 冷蔵倉庫業(保管)における収支状況の推移(1社平均)

(単位：千円、%)

区 分	19年度	20年度	21年度	23年度	24年度	25年度	26年度	27年度	28年度	29年度
営業収益	911,172	957,182	1,077,812	902,570	1,068,805	948,231	1,015,488	1,315,682	1,352,826	1,408,608
営業外収益	9,647	11,781	12,482	11,047	12,045	15,138	29,073	15,366	12,903	12,030
経常収益	920,819	968,963	1,090,294	913,617	1,080,850	963,369	1,044,561	1,331,047	1,365,729	1,420,638
営業費用	798,294	859,876	963,489	831,174	970,356	876,608	928,052	1,180,156	1,199,603	1,259,102
営業外費用	23,418	26,262	25,086	20,603	24,070	19,657	21,673	22,509	15,603	12,622
経常費用	821,712	886,138	988,575	851,777	994,427	896,264	949,725	1,202,664	1,215,206	1,271,724
営業損益	112,878	97,306	114,323	71,396	98,449	71,623	87,436	135,526	153,223	149,506
経常損益	99,107	82,824	101,718	61,840	86,423	67,104	94,836	128,383	150,523	148,914
営業収支率	114.1	111.3	111.9	108.6	110.1	108.2	109.4	111.5	112.8	111.9
経常収支率	112.1	109.3	110.3	107.3	108.7	107.5	110.0	110.7	112.4	111.7



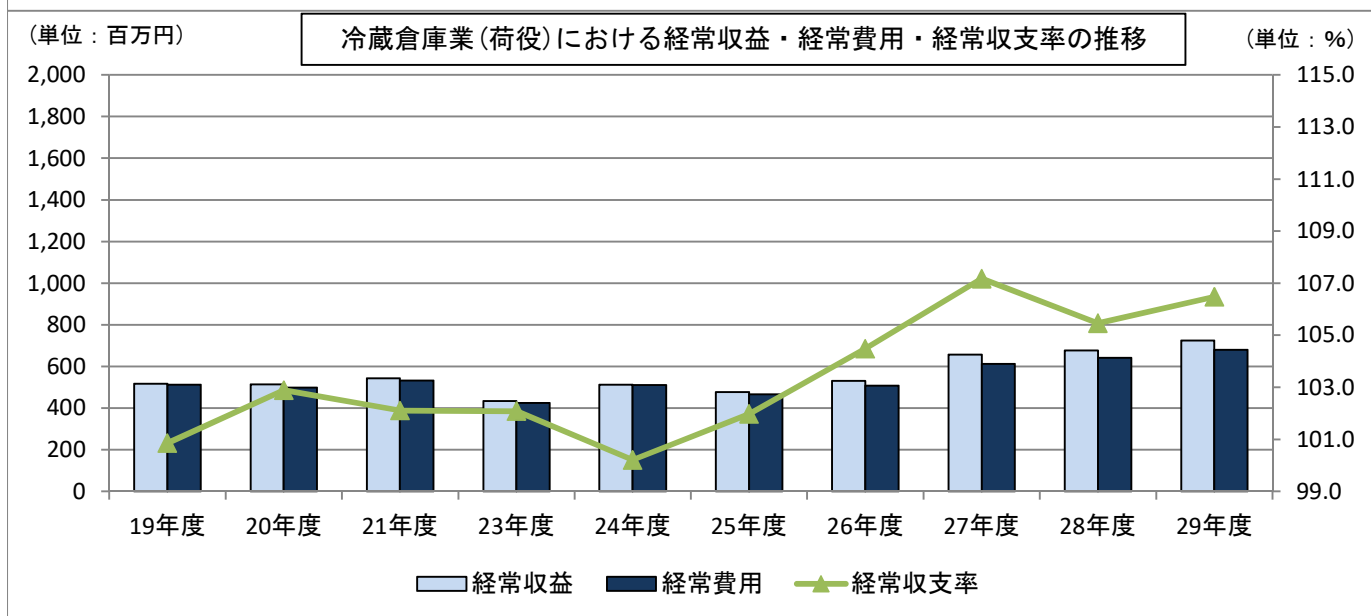
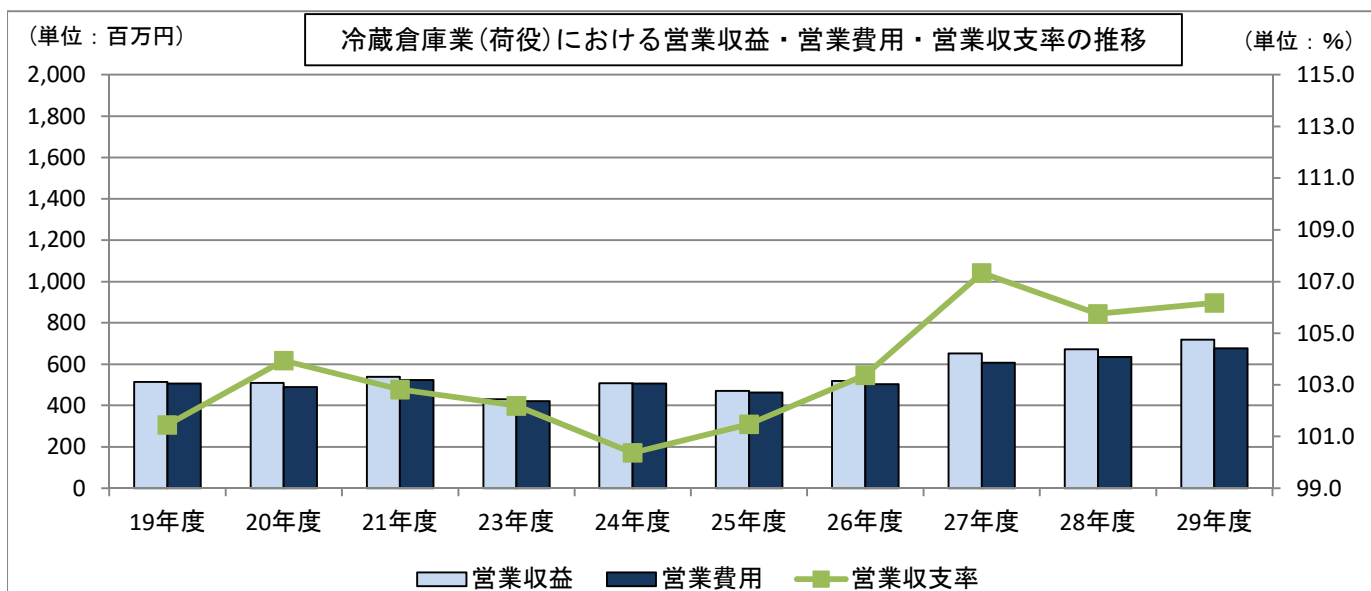
倉庫部門のうち、荷役部門における営業収益は7億1,861万6千円、営業費用は6億7,681万1千円となり、営業損益は4,180万5千円となった。

また、経常収益は7億2,528万1千円、経常費用は6億8,117万3千円となり、経常損益は4,410万7千円、経常収支率は106.5%となった。

○ 冷蔵倉庫業(荷役)における収支状況の推移(1社平均)

(単位：千円、%)

区 分	19年度	20年度	21年度	23年度	24年度	25年度	26年度	27年度	28年度	29年度
営業収益	512,814	509,488	539,227	429,966	507,635	469,825	519,886	651,145	672,441	718,616
営業外収益	4,080	4,381	4,747	3,691	4,667	6,516	10,359	5,484	3,952	6,665
経常収益	516,894	513,869	543,974	433,657	512,302	476,341	530,246	656,628	676,393	725,281
営業費用	505,431	490,148	524,451	420,754	505,778	463,004	502,856	606,690	635,898	676,811
営業外費用	7,062	9,312	8,322	4,041	5,467	4,113	4,635	5,989	5,446	4,363
経常費用	512,493	499,460	532,773	424,795	511,245	467,117	507,491	612,679	641,344	681,173
営業損益	7,383	19,340	14,776	9,213	1,858	6,821	17,030	44,454	36,543	41,805
経常損益	4,401	14,409	11,201	8,862	1,058	9,224	22,754	43,949	35,050	44,107
営業収支率	101.5	103.9	102.8	102.2	100.4	101.5	103.4	107.3	105.7	106.2
経常収支率	100.9	102.9	102.1	102.1	100.2	102.0	104.5	107.2	105.5	106.5



#### (4) 経常収支率の推移

過去10年の経常収支率の推移をみると、冷蔵倉庫部門全体では19年度の107.8%と比較して2.1ポイントの増加となった。

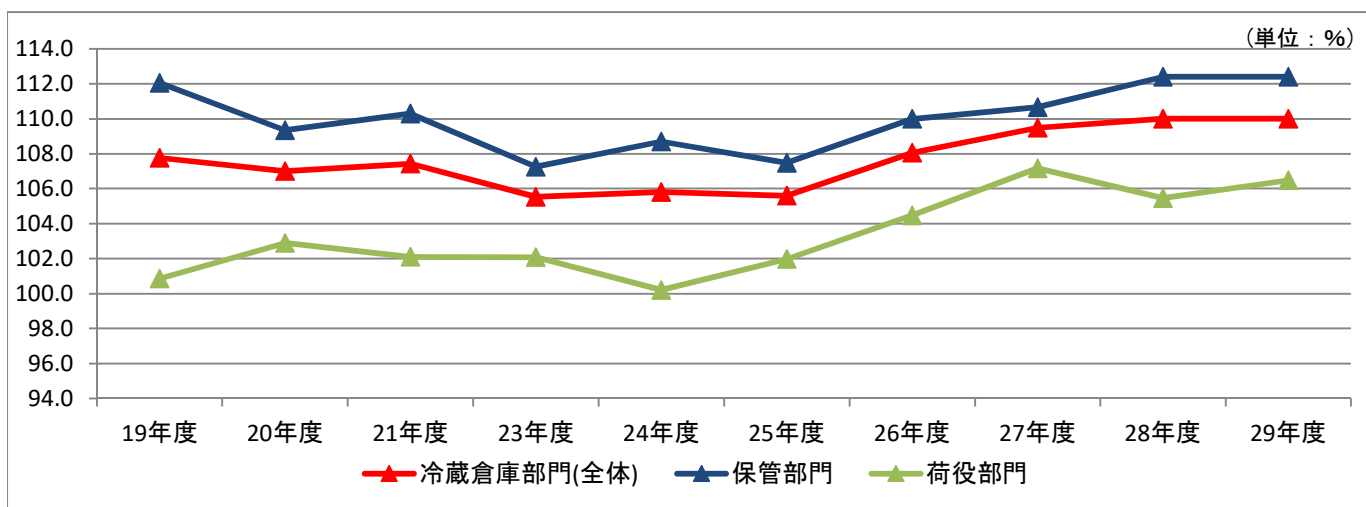
保管部門については、昨年度の112.4%と比較すると0.7ポイントの減少となった。

荷役部門については、一昨年度の最高値107.2%から0.7ポイントの減少となった。

#### ○ 冷蔵倉庫業における経常収支率の推移

(単位：%)

区 分	19年度	20年度	21年度	23年度	24年度	25年度	26年度	27年度	28年度	29年度
冷蔵倉庫部門(全体)	107.8	107.0	107.4	105.5	105.8	105.6	108.1	109.5	110.0	109.9
(うち保管部門)	112.1	109.3	110.3	107.3	108.7	107.5	110.0	110.7	112.4	111.7
(うち荷役部門)	100.9	102.9	102.1	102.1	100.2	102.0	104.5	107.2	105.5	106.5



(5) 主要原価構成 (1社平均)

29年度の経常費用19億5,289万7千円の主要原価構成割合については、人件費22.7%、請負費用22.3%、派遣費用1.2%、減価償却費9.3%、賃借料9.9%、営業外費用0.9%等となっている。  
外部に支払う請負費用と派遣費用の占める割合は約2割となっている。

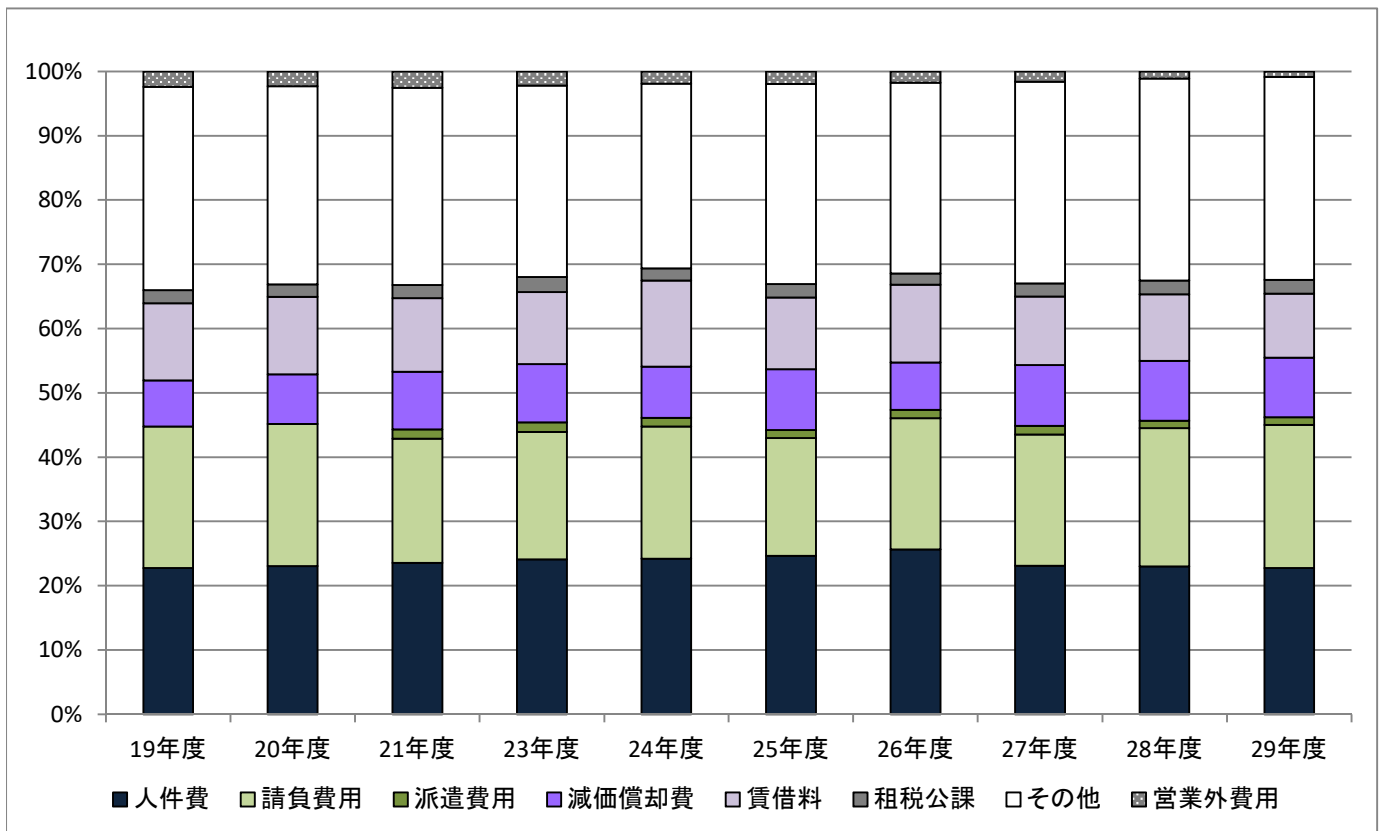
○ 冷蔵倉庫業における主要原価構成の推移 (1社平均)

(単位：千円、%)

区 分	19年度	20年度	21年度	23年度	24年度	25年度	26年度	27年度	28年度	29年度
人 件 費	307,560 (23.1)	326,461 (23.6)	365,986 (24.1)	309,026 (24.2)	371,292 (24.7)	350,970 (25.7)	373,639 (25.6)	419,490 (23.1)	427,012 (23.0)	444,154 (22.7)
請負費用	295,075 (22.1)	267,341 (19.3)	301,929 (19.8)	262,412 (20.6)	275,360 (18.3)	263,264 (19.3)	297,620 (20.4)	370,453 (20.4)	399,333 (21.5)	434,696 (22.3)
派遣費用	—	—	—	—	—	19,946 (1.5)	18,984 (1.3)	24,804 (1.4)	20,568 (1.1)	23,273 (1.2)
減 価 償 却 費	103,214 (7.7)	124,815 (9.0)	137,811 (9.1)	101,955 (8.0)	142,524 (9.5)	101,387 (7.4)	106,919 (7.3)	171,335 (9.4)	173,505 (9.3)	181,578 (9.3)
賃 借 料	160,500 (12.0)	158,454 (11.4)	170,411 (11.2)	171,430 (13.4)	168,202 (11.2)	167,040 (12.3)	176,119 (12.1)	193,959 (10.7)	192,500 (10.4)	193,574 (9.9)
租 税 公 課	25,910 (1.9)	28,494 (2.1)	35,632 (2.3)	23,395 (1.8)	30,993 (2.1)	23,342 (1.7)	26,063 (1.8)	36,513 (2.0)	40,206 (2.2)	42,056 (2.2)
そ の 他	411,476 (30.8)	424,676 (30.6)	453,350 (29.8)	366,820 (28.7)	468,929 (31.1)	413,663 (30.3)	431,564 (29.6)	570,294 (31.4)	582,377 (31.4)	616,582 (31.6)
営業外 費 用	30,469 (2.3)	35,574 (2.6)	33,409 (2.2)	24,644 (1.9)	29,537 (2.0)	23,769 (1.7)	26,308 (1.8)	28,497 (1.6)	21,049 (1.1)	16,985 (0.9)
(うち 金融費用)	25,802 (1.9)	24,197 (1.7)	23,932 (1.6)	18,245 (1.4)	21,453 (1.4)	18,056 (1.3)	19,196 (1.3)	19,808 (1.1)	12,437 (0.7)	10,220 (0.5)
費 用 総 計	1,334,205 (100.0)	1,385,598 (100.0)	1,521,348 (100.0)	1,276,571 (100.0)	1,505,671 (100.0)	1,363,381 (100.0)	1,457,216 (100.0)	1,815,343 (100.0)	1,856,550 (100.0)	1,952,897 (100.0)

※1 20年度より「下請費用」を「請負費用」に改め、「派遣費用」を追加した。16年度から19年度までの数値は「下請費用」の数値。

※2 「その他」とは、水道光熱費、通信費、消耗品費、交際費、旅費等。



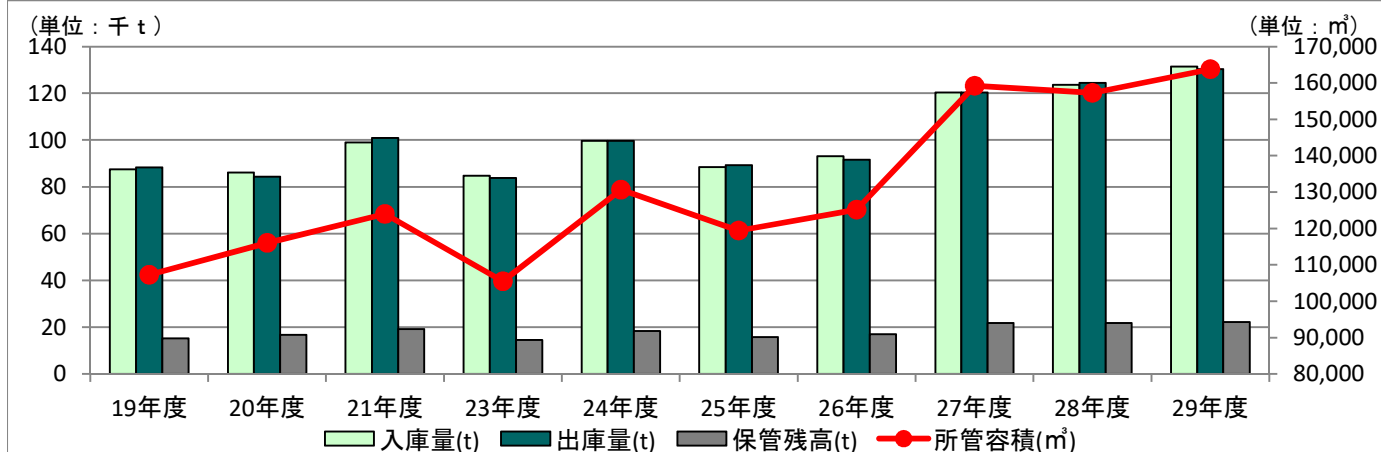


**(6) 入出庫量・保管残高・所管容積・従業員数(1社平均)**

29年度の入庫量は13万1,426トン、出庫量は13万397トンとなった。  
 また、保管残高は2万2,288トンとなった。  
 所管容積は16万3,761<sup>m</sup>となり、従業員数は142人となった。

**○ 冷蔵倉庫業における入出庫量・保管残高・所管容積・従業員数の推移(1社平均)**

区 分	19年度	20年度	21年度	23年度	24年度	25年度	26年度	27年度	28年度	29年度
入庫量(t)	87,392	86,125	98,981	84,844	99,614	88,452	93,031	120,284	123,772	131,426
出庫量(t)	88,410	84,436	100,912	83,732	99,692	89,328	91,682	120,475	124,542	130,397
保管残高(t)	15,195	16,710	19,241	14,489	18,257	15,786	16,989	21,839	21,715	22,288
所管容積(m <sup>3</sup> )	107,197	115,996	123,930	105,486	130,656	119,363	125,157	159,153	157,210	163,761
従業員数(人)	84	81	103	84	83	82	81	119	121	142



**(7) 生産性(従業員1人あたり)**

29年度の従業員1人あたりの入出庫量は2,690トン、営業収益は2,185万5千円となった。  
 所管容積は1,682<sup>m</sup>となった。

**○ 冷蔵倉庫業における従業員1人あたりの生産性(入出庫量・営業収益・所管容積)**

区 分	19年度	20年度	21年度	23年度	24年度	25年度	26年度	27年度	28年度	29年度
入 出 庫 量 ( t )	2,100	2,102	1,934	2,017	2,390	2,171	2,270	2,676	2,626	2,690
営 業 収 益 ( 千 円 )	18,074	18,074	15,649	15,944	18,905	17,320	18,869	21,861	21,416	21,855
所 管 容 積 ( m <sup>3</sup> )	1,281	1,429	1,199	1,262	1,567	1,458	1,538	1,769	1,662	1,682

