

## 令和3年度 倉庫事業経営指標(概況)

### I 指標の概要

#### 1. 指標の目的

この指標は、主要倉庫事業者の財務・経営・原価等の実態を把握することにより、倉庫業における企業経営の指針を明らかにするとともに、倉庫業の健全な発展と経営の合理化に資するため、毎年度継続して行っているものである。(※)

#### 2. 対象事業者

(1) この対象事業者は、倉庫の種類及び規模別に任意抽出した者を対象としているが、当概況の普通倉庫業及び冷蔵倉庫業の集計結果については、倉庫の種類別単位で計上している。

倉庫の種類	普通倉庫			冷蔵倉庫			貯蔵槽倉庫	鉄鋼専用倉庫	木材専用倉庫	合計
	大	中	小	大	中	小				
事業者数	52	56	16	65	15	4	19	15	4	246

(2) 対象事業者は、所管面(容)積ベースで普通倉庫の約1.4割、冷蔵倉庫の約4.6割をカバーしている。

- 普通倉庫：対象事業者133社／全体5,190社  
対象所管面積862万3千㎡／全体6,073万4千㎡
- 冷蔵倉庫：対象事業者89社／全体1,232社  
対象所管容積1,607万5千㎡／全体3,500万6千㎡

(3) 3年度の報告書回収率は以下のとおりとなっている。

- 普通倉庫：対象事業者（回収）124社／対象事業者（発出）133社（回収率…93.2%）
- 冷蔵倉庫：対象事業者（回収）84社／対象事業者（発出）89社（回収率…94.4%）
- その他倉庫：対象事業者（回収）38社／対象事業者（発出）40社（回収率…95.0%）
- 合計：対象事業者（回収）246社／対象事業者（発出）262社（回収率…93.9%）

※本指標は昭和44年度より毎年継続して実施してきたが、平成22年度の実施については東日本大震災の影響等により中止した。

その後、平成23年度より再開したものの、対象事業者を従前よりも絞ったため平成21年度以前の数字との継続性が無いものもある。

(注)1 端数処理のため合計値が一致しない箇所がある。

(注)2 \* は、過去の報告数値を訂正したものである。

## II 結果の概要

### 1. 普通倉庫

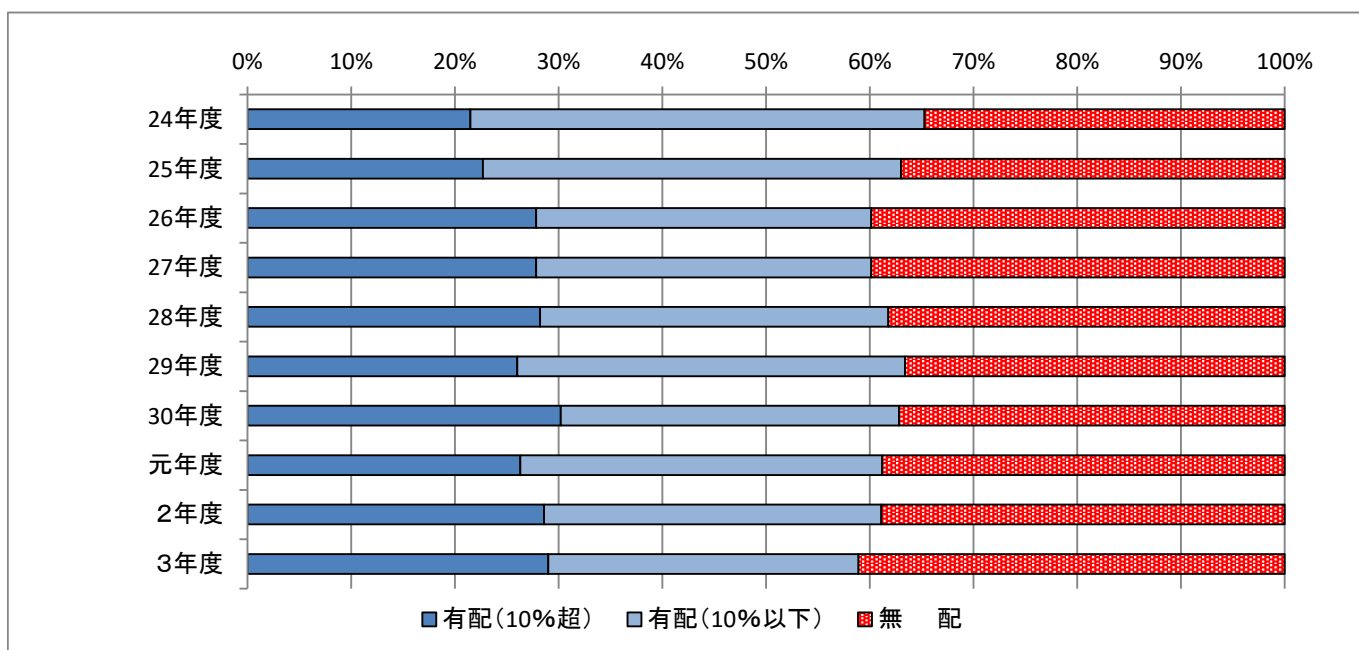
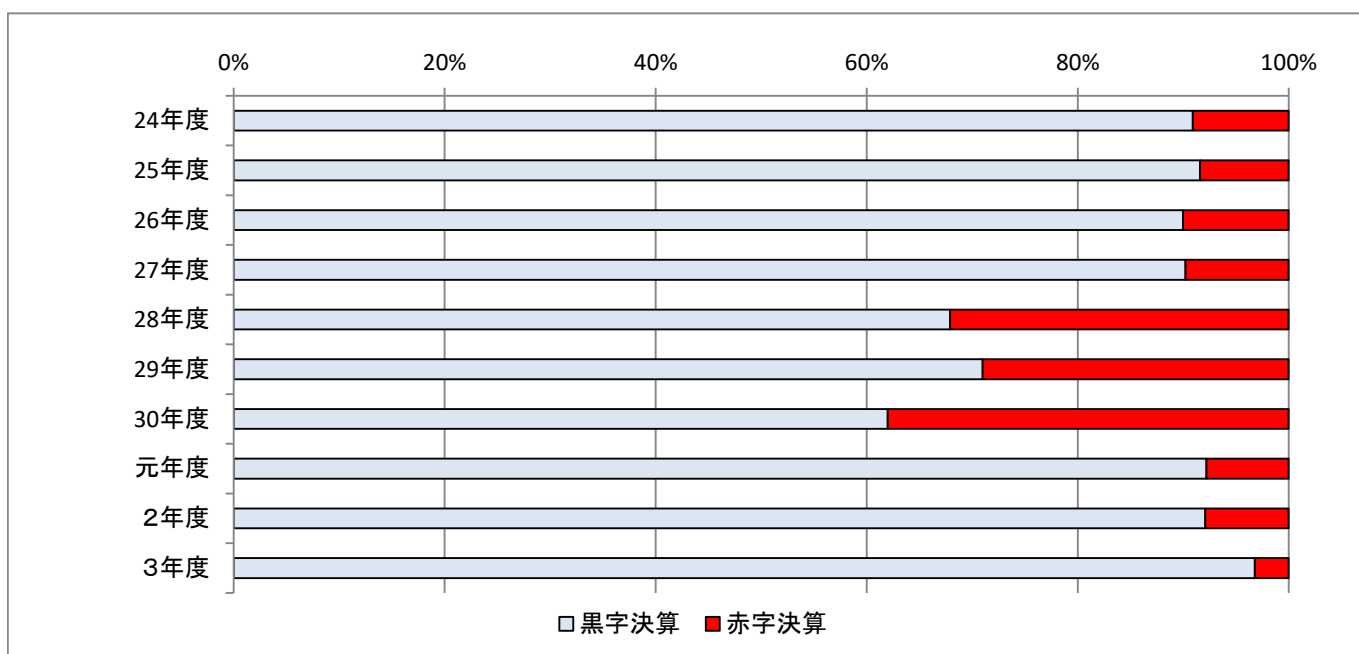
#### (1) 経営状況

普通倉庫事業者124社のうち黒字決算は120社(全96.8%)となり、前年度から4.7ポイント増加した。

#### ○ 経営状況の推移

(単位：%)

区 分	24年度	25年度	26年度	27年度	28年度	29年度	30年度	元年度	2年度	3年度
黒 字 決 算	90.9	91.6	90.0	90.2	67.9	71.0	68.2	92.2	92.1	96.8
赤 字 決 算	9.1	8.4	10.0	9.8	32.1	29.0	31.8	7.8	7.9	3.2
有 配 ( 10 % 超 )	21.5	22.7	21.8	27.8	28.2	26.0	29.5	26.3*	28.6	29.0
有 配 ( 10 % 以 下 )	43.8	40.3	38.2	32.3	33.6	37.4	33.3	34.9*	32.5	29.9
無 配	34.7	37.0	40.0	39.8	38.2	36.6	37.2	38.8*	38.9	41.1



(2) 事業別営業収益構成(1社平均)

3年度の事業別営業収益の構成をみると、全営業収益96億6,376万1千円のうち、普通倉庫業21億439万1千円(21.8%)、貨物利用運送事業29億823万8千円(30.1%)、港湾運送事業14億3,836万7千円(14.9%)、不動産賃貸業8億2,475万6千円(8.5%)、貨物自動車運送事業4億7,539万5千円(4.9%)等となっており、貨物利用運送事業の割合が昨年度より2.7ポイント上がり、普通倉庫業の割合が2.1ポイント下がった。

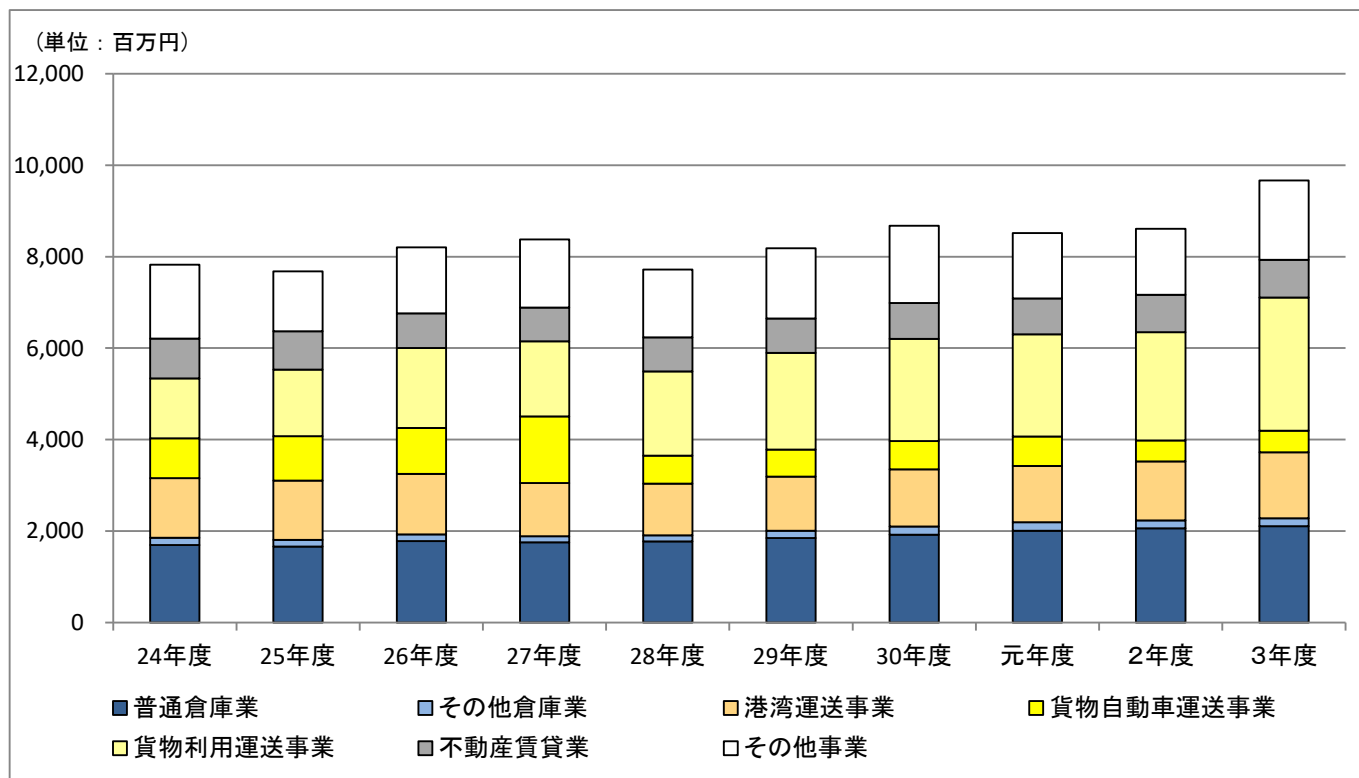
○ 会社全体における事業別営業収益構成の推移(1社平均)

(単位：千円、%)

区分	24年度	25年度	26年度	27年度	28年度	29年度	30年度	元年度	2年度	3年度
普通倉庫業	1,693,351 (21.6)	1,659,250 (21.6)	1,783,434 (21.7)	1,755,794 (21.0)	1,772,787 (23.0)	1,847,923 (22.6)	1,923,196 (22.2)	2,009,508 (23.6)	2,059,962 (23.9)	2,104,391 (21.8)
その他倉庫業	162,605 (2.1)	151,686 (2.0)	143,891 (1.8)	133,754 (1.6)	138,258 (1.8)	161,528 (2.0)	178,830 (2.1)	183,345 (2.2)	173,475 (2.0)	178,419 (1.8)
港湾運送事業	1,303,047 (16.7)	1,290,745 (16.8)	1,326,713 (16.2)	1,159,190 (13.8)	1,123,991 (14.6)	1,180,459 (14.4)	1,247,439 (14.4)	1,227,951 (14.4)	1,292,120 (15.0)	1,438,367 (14.9)
貨物自動車運送事業	870,463 (11.1)	974,163 (12.7)	1,001,296 (12.2)	1,458,377 (17.4)	616,545 (8.0)	595,680 (7.3)	621,416 (7.2)	650,142 (7.6)	459,765 (5.3)	475,395 (4.9)
貨物利用運送事業	1,312,170 (16.8)	1,457,632 (19.0)	1,744,652 (21.3)	1,640,229 (19.6)	1,839,712 (23.8)	2,113,188 (25.8)	2,233,542 (25.7)	2,228,488 (26.2)	2,363,210 (27.4)	2,908,238 (30.1)
不動産賃貸業	867,124 (11.1)	835,235 (10.9)	762,692 (9.3)	741,316 (8.9)	744,641 (9.6)	746,654 (9.1)	784,316 (9.0)	785,794 (9.2)	820,348 (9.5)	824,756 (8.5)
その他事業	1,614,022 (20.6)	1,307,980 (17.0)	1,438,509 (17.5)	1,486,594 (17.7)	1,483,232 (19.2)	1,540,178 (18.8)	1,688,121 (19.5)	1,432,166 (16.8)	1,441,746 (16.7)	1,734,195 (17.9)
営業収益	7,822,782 (100.0)	7,676,693 (100.0)	8,201,187 (100.0)	8,375,253 (100.0)	7,719,166 (100.0)	8,185,609 (100.0)	8,676,859 (100.0)	8,517,395 (100.0)	8,610,627 (100.0)	9,663,761 (100.0)

※1 ( )内は営業収益に占める割合。

※2 「その他事業」とは、内航海運業、不動産販売業、通関業等。



### (3) 収支状況(1社平均)

3年度の普通倉庫業における営業収益は21億439万1千円、営業費用は19億7,476万4千円となり、営業損益は1億2,962万7千円となった。

また、経常収益は21億5,330万1千円、経常費用は19億8,954万2千円、経常損益は1億6,375万9千円となり、経常収支率は108.2%と、16年度以降黒字を維持している。

#### ○ 普通倉庫業(保管+荷役)における収支状況の推移(1社平均)

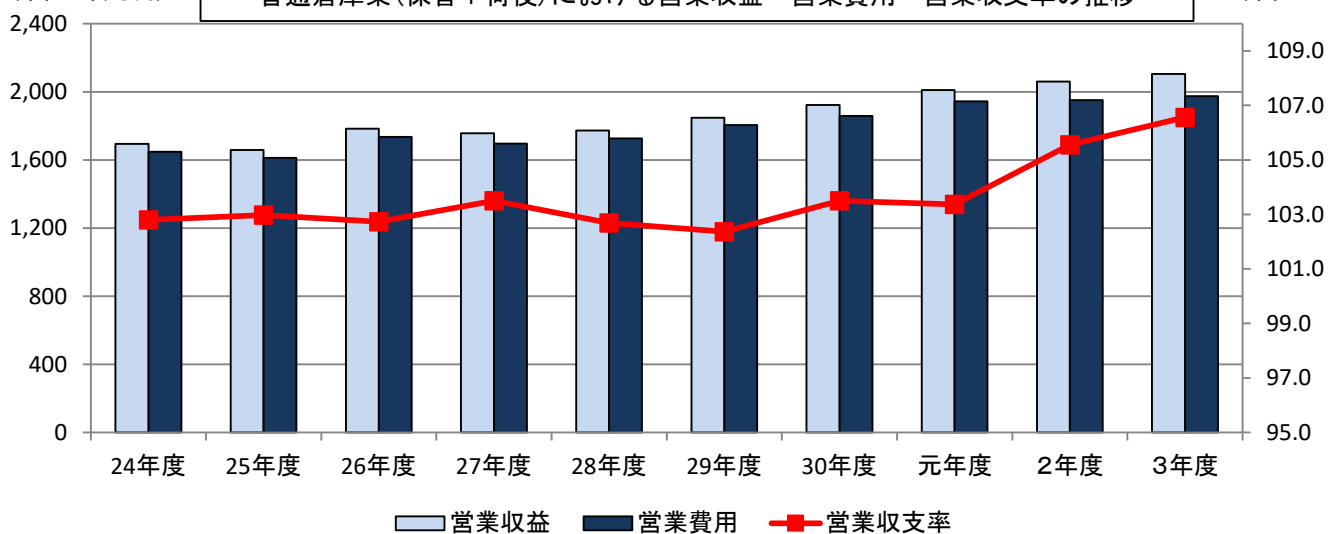
(単位：千円、%)

区 分	24年度	25年度	26年度	27年度	28年度	29年度	30年度	元年度	2年度	3年度
営業収益	1,693,351	1,659,250	1,783,434	1,755,794	1,772,787	1,847,923	1,923,196	2,009,508	2,059,962	2,104,391
営業外収益	32,320	39,869	54,017	55,793	43,189	47,687	36,183	41,482	41,069	48,910
経常収益	1,725,671	1,699,119	1,837,451	1,811,587	1,815,976	1,895,609	1,959,379	2,050,990	2,101,031	2,153,301
営業費用	1,647,191	1,611,310	1,736,042	1,696,467	1,726,429	1,805,192	1,858,185	1,943,964	1,951,506	1,974,764
営業外費用	25,717	20,717	22,448	20,947	16,409	19,171	15,971	14,999	15,777	14,778
経常費用	1,672,909	1,632,027	1,758,490	1,717,413	1,742,839	1,824,363	1,874,155	1,958,962	1,967,283	1,989,542
営業損益	46,160	47,940	47,392	59,327	46,358	42,731	65,011	65,545	108,456	129,627
経常損益	52,762	67,092	78,961	94,174	73,137	71,246	85,224	92,028	133,749	163,759
営業収支率	102.8	103.0	102.7	103.5	102.7	102.4	103.5	103.4	105.6	106.6
経常収支率	103.2	104.1	104.5	105.5	104.2	103.9	104.5	104.7	106.8	108.2

(単位：百万円)

普通倉庫業(保管+荷役)における営業収益・営業費用・営業収支率の推移

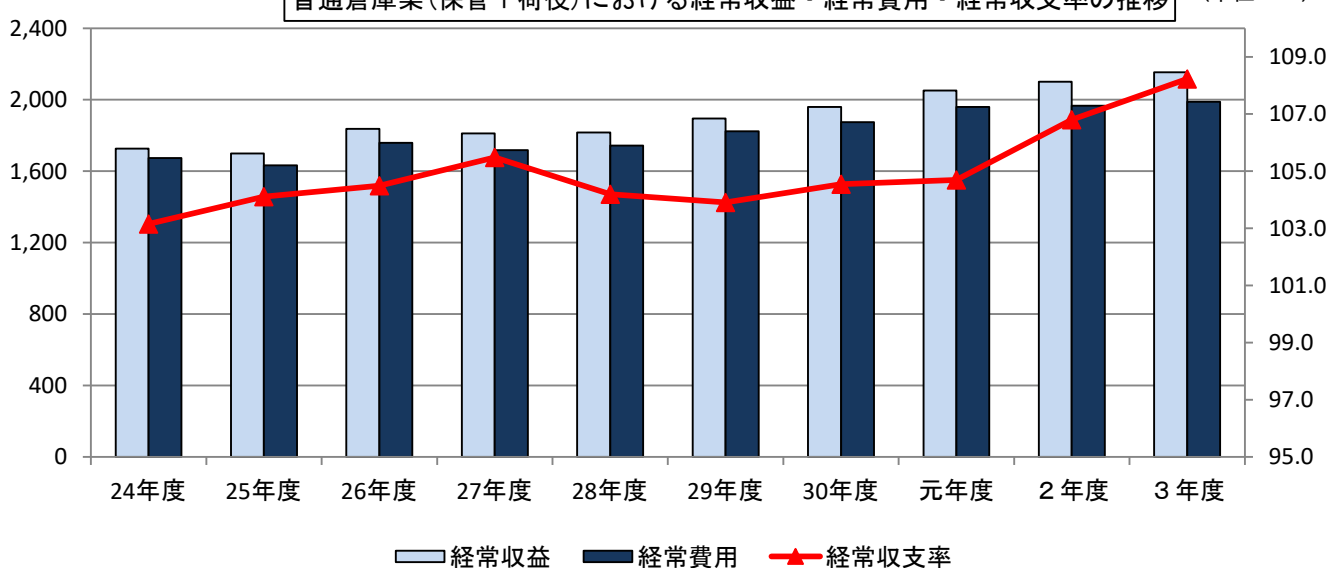
(単位：%)



(単位：百万円)

普通倉庫業(保管+荷役)における経常収益・経常費用・経常収支率の推移

(単位：%)

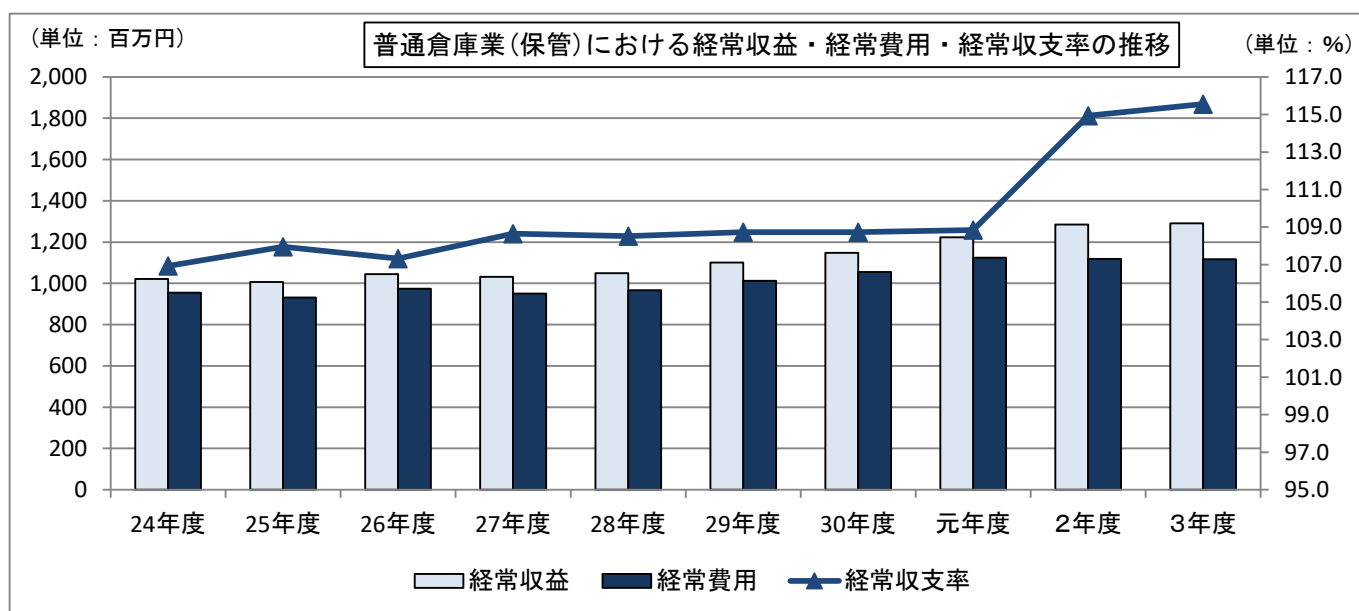
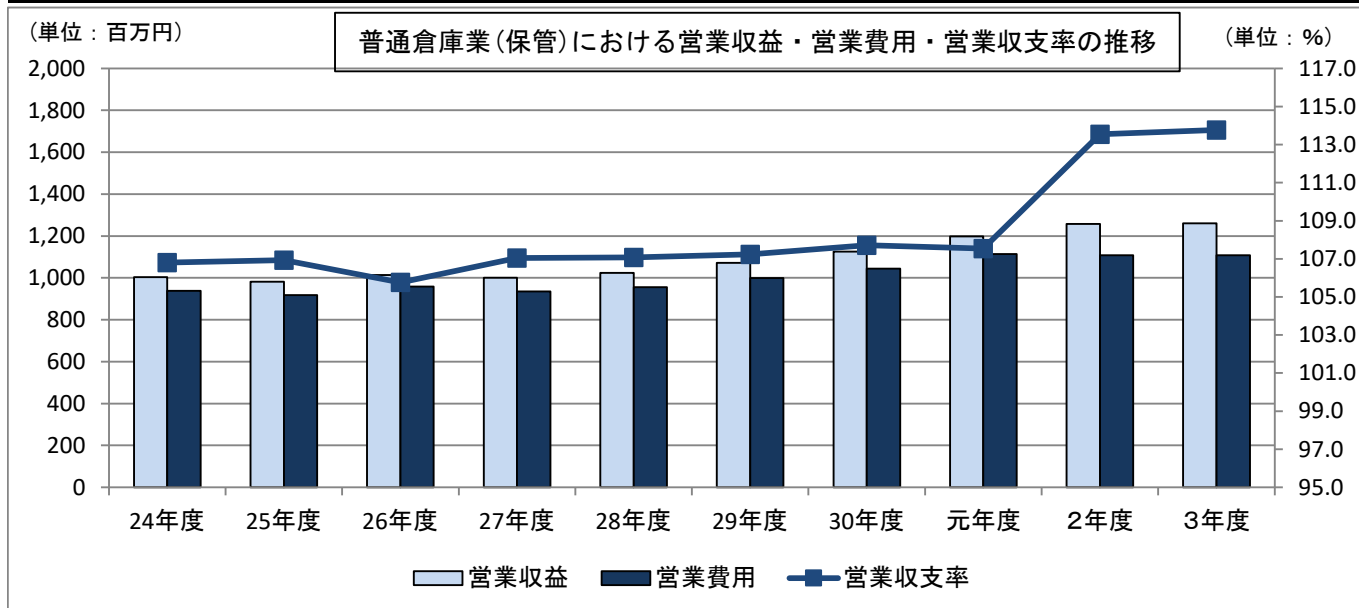


普通倉庫業のうち、保管部門における営業収益は12億6,016万3千円、営業費用は11億765万3千円となり、営業損益は1億5,251万円となった。  
 また、経常収益は12億9,148万円、経常費用は11億1,761万1千円となり、経常損益は1億7,386万9千円となった。経常収支率は115.6%となった。

○ 普通倉庫業(保管)における収支状況の推移(1社平均)

(単位：千円、%)

区分	24年度	25年度	26年度	27年度	28年度	29年度	30年度	元年度	2年度	3年度
営業収益	1,002,794	981,809	1,013,733	1,001,255	1,023,289	1,071,744	1,125,305	1,197,521	1,258,200	1,260,163
営業外収益	19,024	24,000	30,906	30,858	25,715	28,532	22,157	25,586	27,471	31,317
経常収益	1,021,818	1,005,810	1,044,639	1,032,113	1,049,004	1,100,276	1,147,462	1,223,107	1,285,671	1,291,480
営業費用	938,871	918,202	958,525	935,417	955,621	999,369	1,044,713	1,113,587	1,108,069	1,107,653
営業外費用	16,739	13,555	14,870	14,504	11,012	12,508	10,675	10,179	10,496	9,958
経常費用	955,610	931,757	973,396	949,922	966,632	1,011,877	1,055,389	1,123,765	1,118,566	1,117,611
営業損益	63,924	63,607	55,208	65,837	67,668	72,376	80,591	83,935	150,131	152,510
経常損益	66,209	74,052	71,243	82,191	82,371	88,400	92,073	99,342	167,105	173,869
営業収支率	106.8	106.9	105.8	107.0	107.1	107.2	107.7	107.5	113.5	113.8
経常収支率	106.9	107.9	107.3	108.7	108.5	108.7	108.7	108.8	114.9	115.6



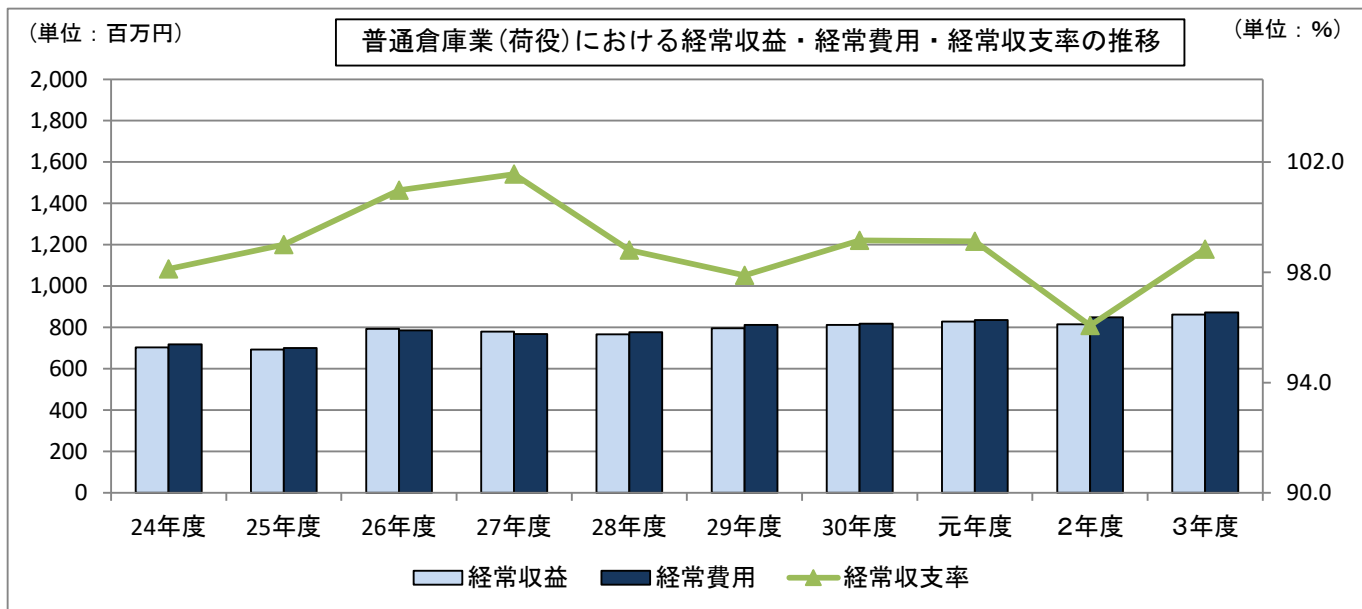
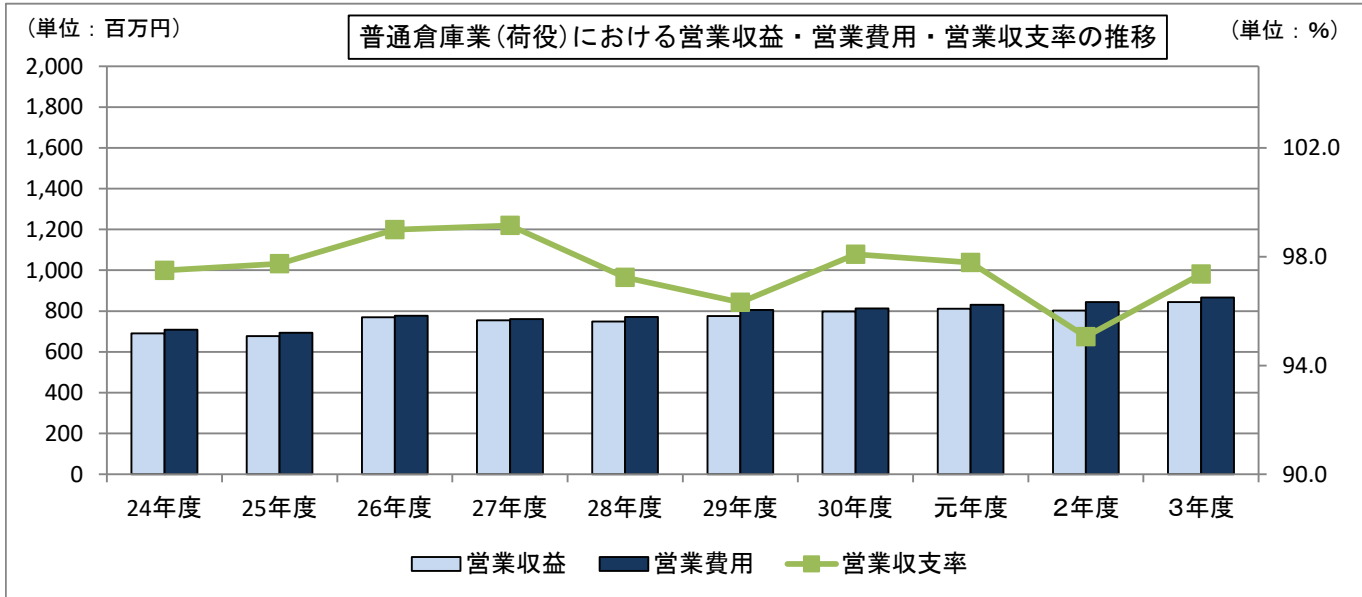
普通倉庫業のうち、荷役部門における営業収益は8億4,422万8千円、営業費用は8億6,711万1千円となり、営業損益は△2,288万3千円となった。

また、経常収益は8億6,182万1千円、経常費用は8億7,193万1千円となり、経常損益は△1,011万円となった。経常収支率は98.8%となった。

○ 普通倉庫業(荷役)における収支状況の推移(1社平均)

(単位：千円、%)

区分	24年度	25年度	26年度	27年度	28年度	29年度	30年度	元年度	2年度	3年度
営業収益	690,557	677,441	769,700	754,539	749,498	776,178	797,891	811,987	801,762	844,228
営業外収益	13,296	15,869	23,111	24,935	17,475	19,155	14,026	15,896	13,598	17,593
経常収益	703,852	693,309	792,812	779,474	766,973	795,333	811,917	827,883	815,360	861,821
営業費用	708,320	693,107	777,517	761,049	770,809	805,823	813,471	830,377	843,436	867,111
営業外費用	8,979	7,162	7,577	6,442	5,398	6,663	5,296	4,820	5,281	4,820
経常費用	717,299	700,269	785,094	767,492	776,206	812,486	818,767	835,197	848,717	871,931
営業損益	-17,764	-15,666	-7,816	-6,511	-21,311	-29,645	-15,580	-18,390	-41,674	-22,883
経常損益	-13,446	-6,960	7,717	11,983	-9,234	-17,153	-6,850	-7,314	-33,357	-10,110
営業収支率	97.5	97.7	99.0	99.1	97.2	96.3	98.1	97.8	95.1	97.4
経常収支率	98.1	99.0	101.0	101.6	98.8	97.9	99.2	99.1	96.1	98.8



#### (4) 経常収支率の推移

過去10年の経常収支率の推移をみると、普通倉庫部門全体では24年度の103.2%と比較して5ポイント増加し、昨年度の値から1.4ポイントの増加となった。

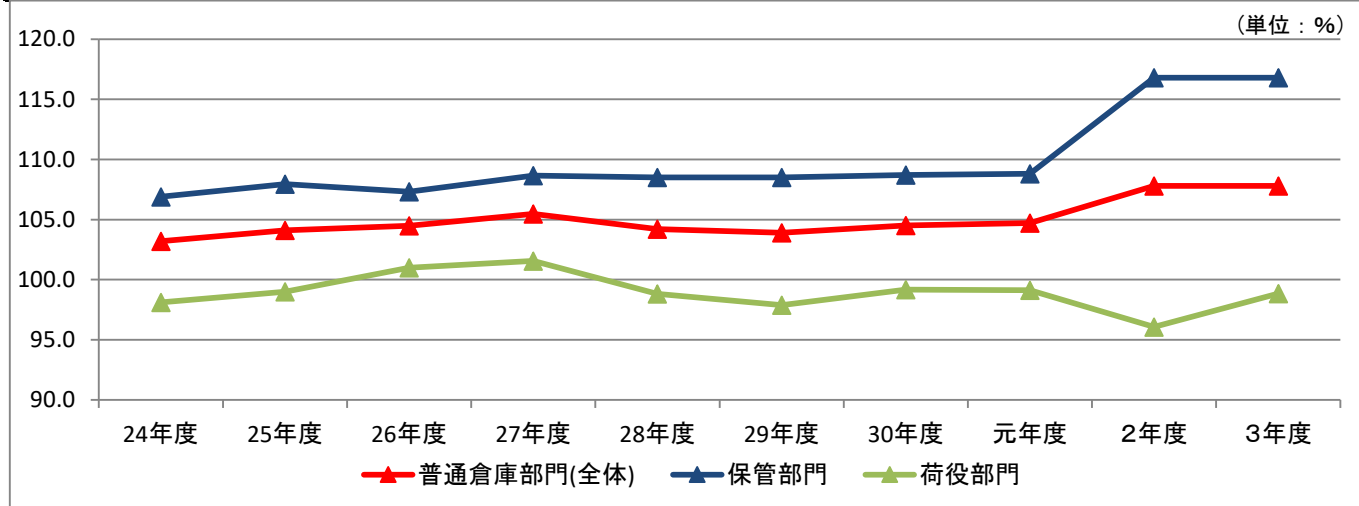
保管部門については、昨年度の114.9%から0.7ポイントの増加となった。

荷役部門については、昨年度の96.1%と比較して2.7ポイントの増加となった。

#### ○ 普通倉庫業における経常収支率の推移

(単位：%)

区 分	24年度	25年度	26年度	27年度	28年度	29年度	30年度	元年度	2年度	3年度
普通倉庫部門(全体)	103.2	104.1	104.5	105.5	104.2	103.9	104.5	104.7	106.8	108.2
(うち保管部門)	106.9	107.9	107.3	108.7	108.5	108.7	108.7	108.8	114.9	115.6
(うち荷役部門)	98.1	99.0	101.0	101.6	98.8	97.9	99.2	99.1	96.1	98.8



(5) 主要原価構成(1社平均)

3年度の経常費用19億8,954万2千円の主要原価構成割合については、人件費19.8%、請負費用28.5%、派遣費用1.9%、減価償却費8.9%、賃借料14.1%、営業外費用0.7%等となっている。

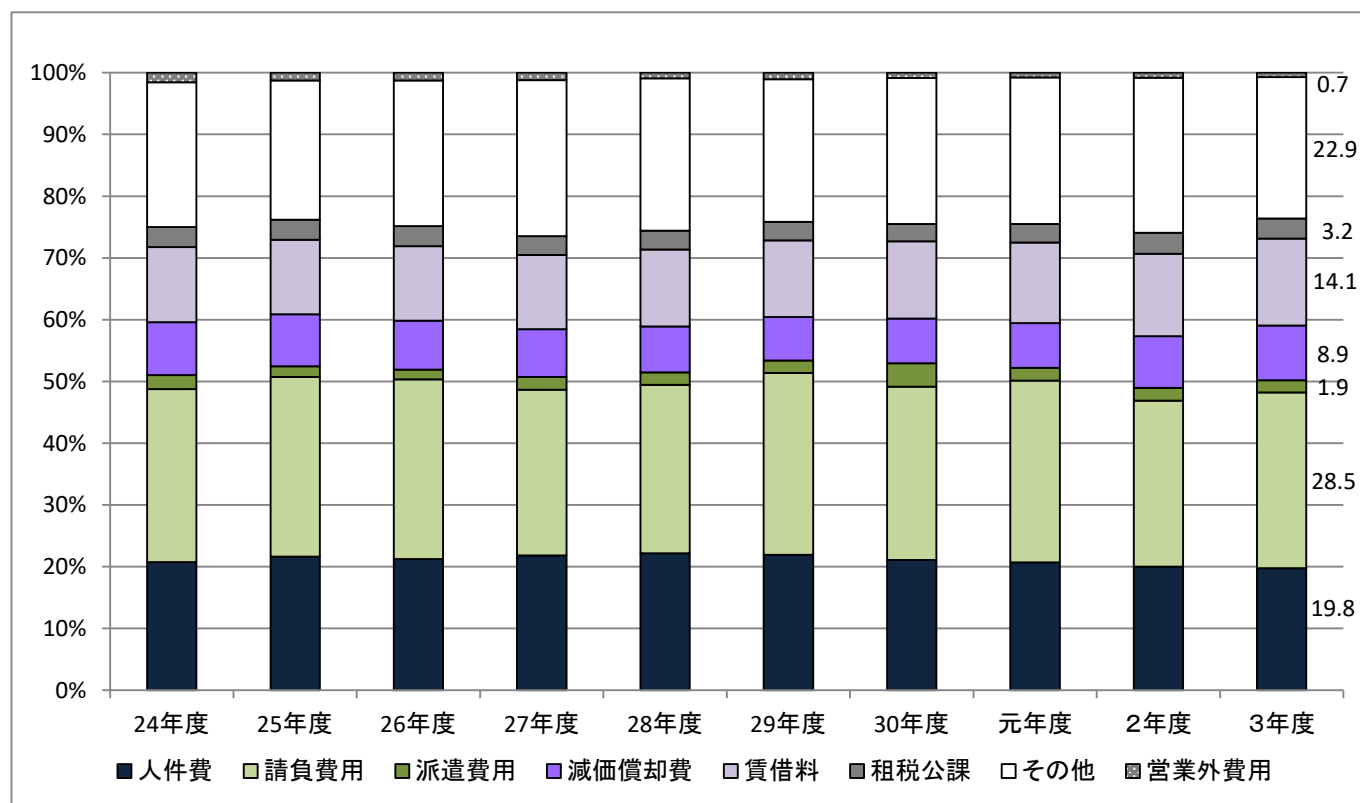
主要原価構成割合のうち人件費の占める割合が減少傾向にあり、外部に支払う請負費用と派遣費用の占める割合が3割を上回っている。

○ 普通倉庫業における主要原価構成の推移(1社平均)

(単位：千円、%)

区分	24年度	25年度	26年度	27年度	28年度	29年度	30年度	元年度	2年度	3年度
人件費	346,784 (20.7)	353,239 (21.6)	373,779 (21.3)	374,535 (21.8)	386,154 (22.2)	400,106 (21.9)	394,806 (21.1)	405,563 (20.7)	393,223 (20.0)	393,434 (19.8)
請負費用	469,166 (28.0)	474,569 (29.1)	511,195 (29.1)	460,878 (26.8)	475,270 (27.3)	536,948 (29.4)	526,131 (28.1)	576,805 (29.4)	529,502 (26.9)	566,297 (28.5)
派遣費用	37,971 (2.3)	27,821 (1.7)	28,082 (1.6)	35,476 (2.1)	35,764 (2.1)	37,053 (2.0)	71,352 (3.8)	40,016 (2.0)	40,401 (2.1)	38,535 (1.9)
減価償却費	143,117 (8.6)	137,738 (8.4)	139,005 (7.9)	133,317 (7.8)	129,693 (7.4)	128,705 (7.1)	135,990 (7.3)	142,113 (7.3)	164,748 (8.4)	176,621 (8.9)
賃借料	203,154 (12.1)	197,071 (12.1)	212,294 (12.1)	205,812 (12.0)	216,787 (12.4)	225,677 (12.4)	233,859 (12.5)	255,169 (13.0)	262,875 (13.4)	280,368 (14.1)
租税公課	54,925 (3.3)	53,319 (3.3)	57,525 (3.3)	52,894 (3.1)	53,025 (3.0)	54,751 (3.0)	53,094 (2.8)	58,867 (3.0)	65,906 (3.4)	64,351 (3.2)
その他	392,073 (23.4)	367,554 (22.5)	414,163 (23.6)	433,553 (25.2)	429,737 (24.7)	421,950 (23.1)	442,952 (23.6)	465,429 (23.8)	494,851 (25.2)	455,157 (22.9)
営業外費用	25,717 (1.5)	20,717 (1.3)	22,448 (1.3)	20,947 (1.2)	16,409 (0.9)	19,171 (1.1)	15,971 (0.9)	14,999 (0.8)	15,777 (0.8)	14,778 (0.7)
(うち金融費用)	23,803 (1.4)	17,766 (1.1)	17,176 (1.0)	14,889 (0.9)	13,526 (0.8)	14,396 (0.8)	11,283 (0.6)	10,804 (0.6)	9,879 (0.5)	8,785 (0.4)
費用総計	1,672,909 (100.0)	1,632,027 (100.0)	1,758,490 (100.0)	1,717,413 (100.0)	1,742,839 (100.0)	1,824,363 (100.0)	1,874,155 (100.0)	1,958,962 (100.0)	1,967,283 (100.0)	1,989,542 (100.0)

※「その他」とは、水道光熱費、通信費、消耗品費、交際費、旅費等。





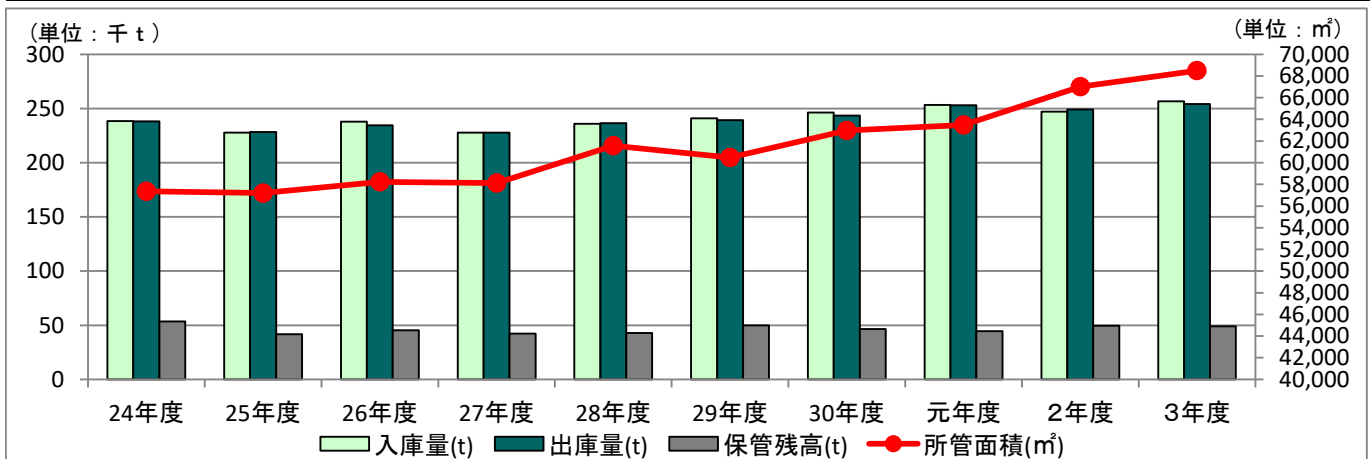
**(6) 入出庫量・保管残高・所管面積・従業員数(1社平均)**

3年度の入庫量は25万6,691トン、出庫量は25万4,275トンとなった。

また、保管残高(平均月末)は4万8,962トンとなった。所管面積は6万8,493㎡となり、従業員数は108人となった。

**○ 普通倉庫業における入出庫量・保管残高・所管面積・従業員数の推移(1社平均)**

区 分	24年度	25年度	26年度	27年度	28年度	29年度	30年度	元年度	2年度	3年度
入庫量(t)	238,565	227,748	237,804	227,759	235,908	240,906	246,450	253,237	247,258	256,691
出庫量(t)	238,194	228,290	234,644	227,827	236,557	239,310	243,612	253,112	248,999	254,275
保管残高(t)	53,438	41,696	45,441	42,261	42,799	49,933	46,559	44,541	49,457	48,962
所管面積(㎡)	57,366	57,205	58,244	58,122	61,562	60,469	62,973	63,489	67,011	68,493
従業員数(人)	103	98	101	98*	92*	102*	103*	100	102*	108

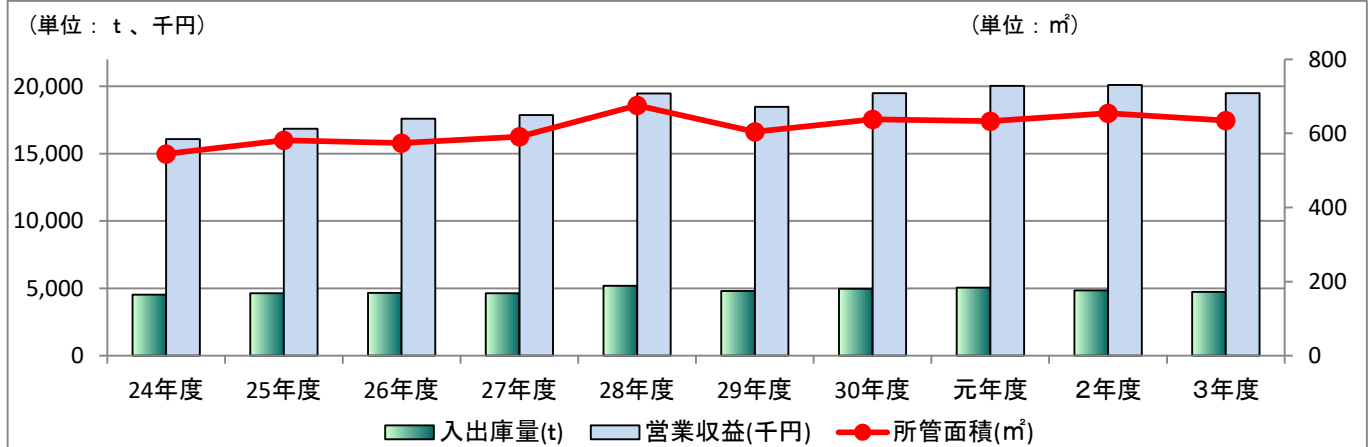


**(7) 生産性(従業員1人あたり)**

3年度の従業員1人あたりの入出庫量は4,734トン、営業収益は1,949万7千円となった。所管面積は、635㎡となった。

**○ 普通倉庫業における従業員1人あたりの生産性(入出庫・営業収益・所管面積)**

区 分	24年度	25年度	26年度	27年度	28年度	29年度	30年度	元年度	2年度	3年度
入出庫量(t)	4,528	4,633	4,659	4,633	5,186	4,800	4,967	5,049	4,844	4,734
営業収益(千円)	16,083	16,856	17,587	17,857	19,460	18,471	19,493	20,036	20,108	19,497
所管面積(㎡)	545	581	574	591	676	604	638	633	654	635



## 2. 冷蔵倉庫

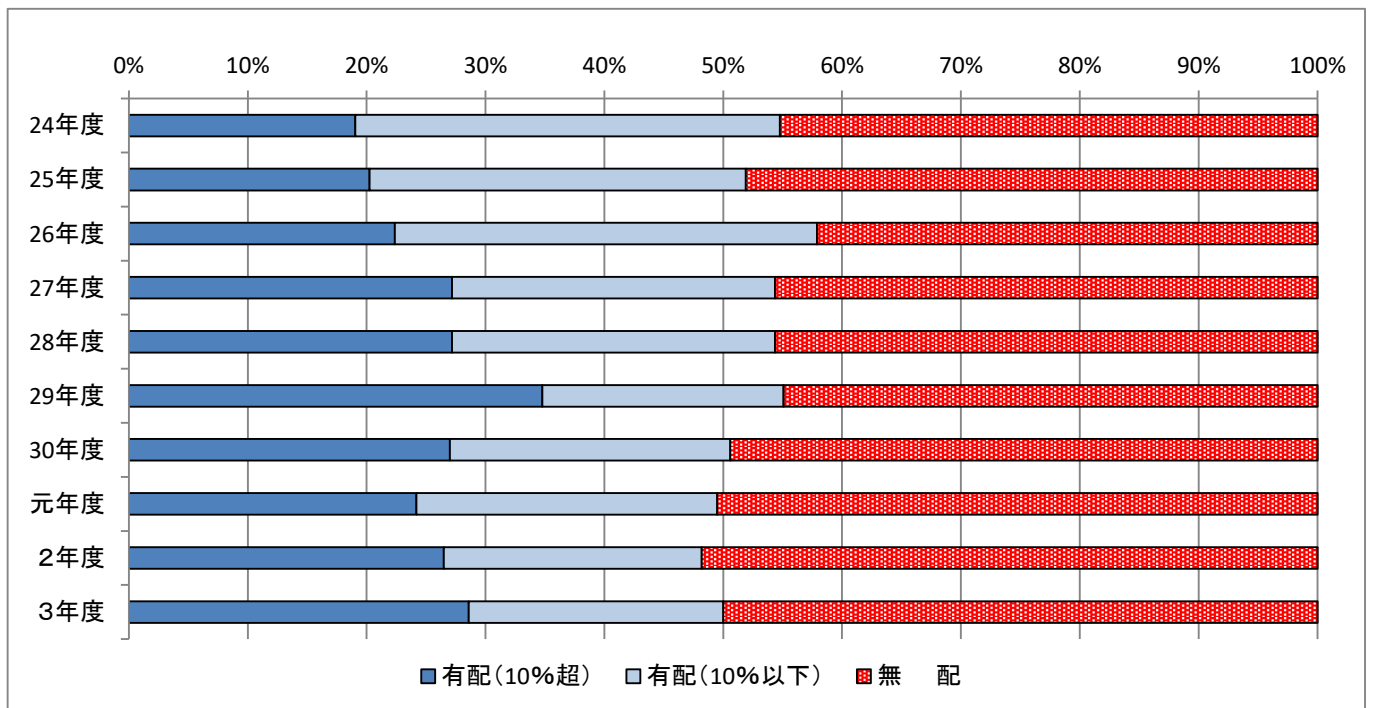
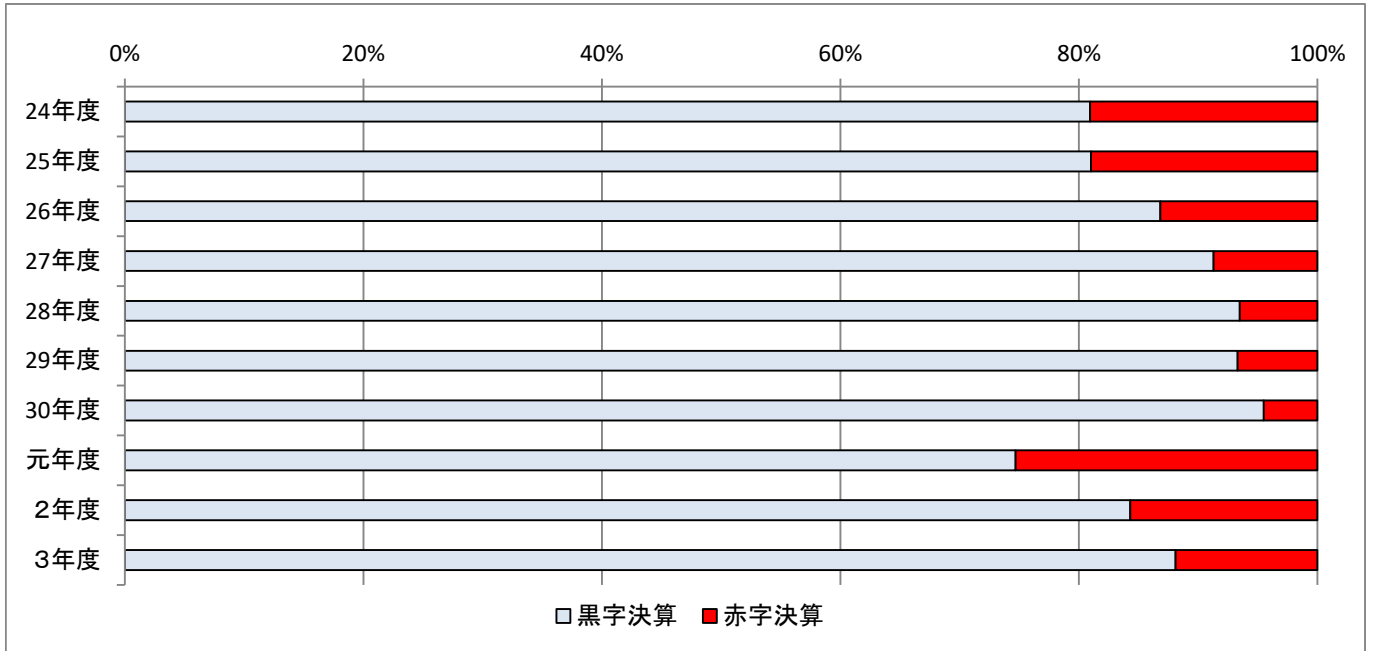
### (1) 経営状況

冷蔵倉庫事業者84社のうち黒字決算は74社(全体の88.1%)となり、前年度から3.8ポイントの増加となった。

#### ○ 経営状況の推移

(単位：%)

区分	24年度	25年度	26年度	27年度	28年度	29年度	30年度	元年度	2年度	3年度
黒字決算	81.0	81.0	86.8	91.3	93.5	93.3	95.5	74.7	84.3	88.1
赤字決算	19.0	19.0	13.2	8.7	6.5	6.7	4.5	25.3	15.7	11.9
有配(10%超)	19.0	20.3	22.4	27.2	27.2	34.8	27.0	24.2	26.5	28.6
有配(10%以下)	35.7	31.6	35.5	27.2	27.2	20.3	23.6	25.3	21.7	21.4
無配	45.2	48.1	42.1	45.7	45.7	44.9	49.4	50.5	51.8	50.0



(2) 事業別営業収益構成(1社平均)

3年度の事業別営業収益の構成をみると、全営業収益77億1,829万1千円のうち、冷蔵倉庫業25億9,068万7千円(33.6%)、食品事業25億66万4千円(32.4%)、貨物利用運送事業12億5,122万3千円(16.2%)、不動産賃貸業5,064万2千円(0.7%)、凍結・製氷業4,840万3千円(0.6%)等となった。

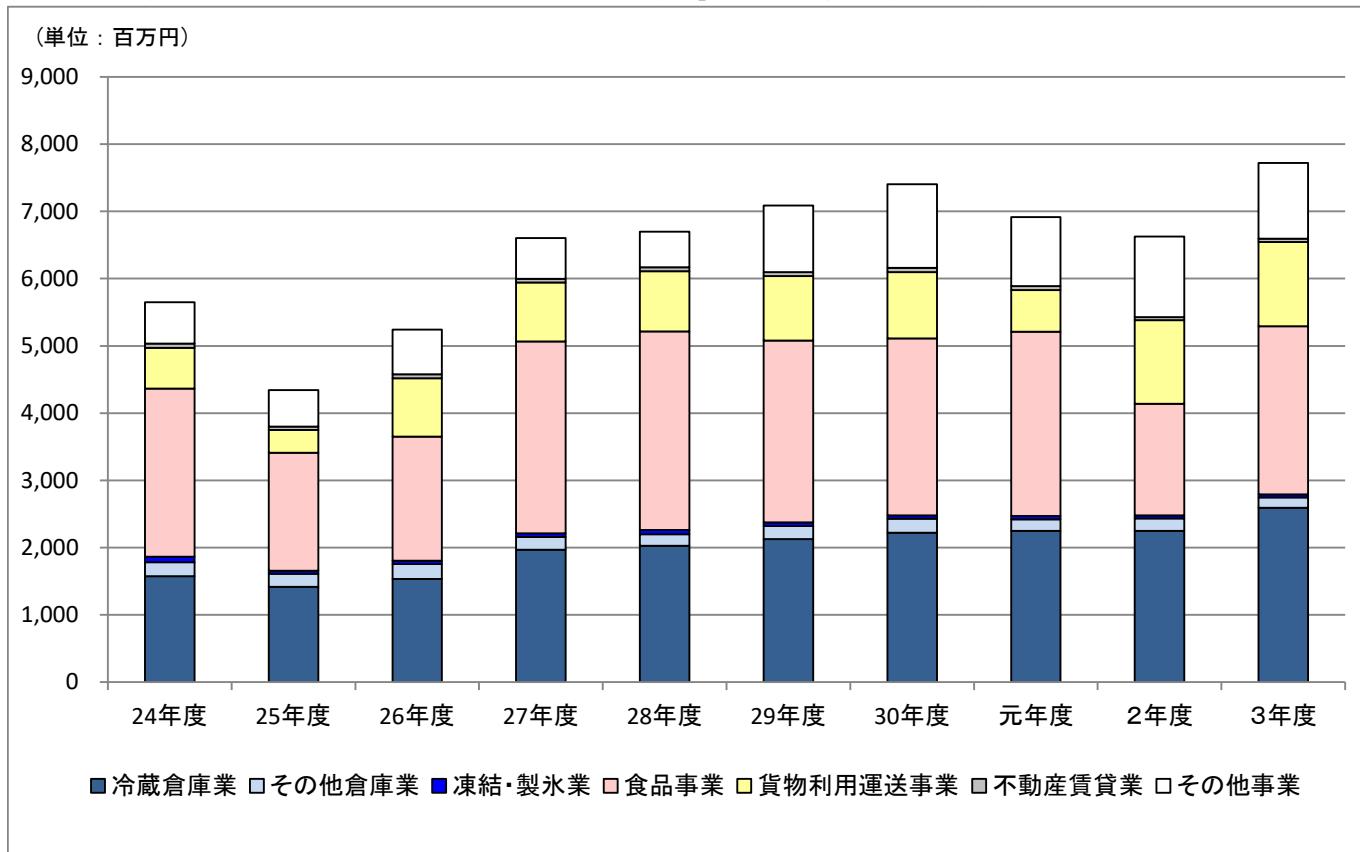
○ 会社全体における事業別営業収益構成の推移(1社平均)

(単位：千円、%)

区分	24年度	25年度	26年度	27年度	28年度	29年度	30年度	元年度	2年度	3年度
冷蔵倉庫業	1,576,440 (27.9)	1,418,056 (32.7)	1,535,374 (29.3)	1,966,826 (29.8)	2,025,268 (30.2)	2,127,024 (30.0)	2,220,043 (30.0)	2,246,459 (32.5)	2,246,348 (33.9)	2,590,687 (33.6)
その他倉庫業	204,936 (3.6)	193,019 (4.4)	218,648 (4.2)	192,203 (2.9)	173,164 (2.6)	194,942 (2.8)	210,937 (2.8)	172,894 (2.5)	188,640 (2.8)	152,907 (2.0)
凍結・製氷業	80,798 (1.4)	46,663 (1.1)	52,504 (1.0)	54,854 (0.8)	62,688 (0.9)	51,289 (0.7)	49,929 (0.7)	50,781 (0.7)	43,062 (0.7)	48,403 (0.6)
食品事業	2,501,071 (44.3)	1,751,595 (40.3)	1,841,746 (35.1)	2,853,545 (43.2)	2,952,391 (44.1)	2,707,744 (38.2)	2,628,023 (35.5)	2,738,078 (39.6)	1,659,812 (25.1)	2,500,664 (32.4)
貨物利用運送事業	606,415 (10.7)	341,873 (7.9)	868,473 (16.6)	877,718 (13.3)	895,910 (13.4)	956,098 (13.5)	986,213 (13.3)	620,688 (9.0)	1,244,880 (18.8)	1,251,223 (16.2)
不動産賃貸業	62,050 (1.1)	48,116 (1.1)	58,460 (1.1)	50,652 (0.8)	58,490 (0.9)	60,584 (0.9)	66,100 (0.9)	60,564 (0.9)	43,605 (0.7)	50,642 (0.7)
その他事業	618,258 (10.9)	542,252 (12.5)	666,114 (12.7)	609,324 (9.2)	530,155 (7.9)	990,020 (14.0)	1,244,238 (16.8)	1,025,148 (14.8)	1,198,483 (18.1)	1,123,765 (14.6)
営業収益	5,649,967 (100.0)	4,341,573 (100.0)	5,241,319 (100.0)	6,605,123 (100.0)	6,698,066 (100.0)	7,087,700 (100.0)	7,405,482 (100.0)	6,914,612 (100.0)	6,624,830 (100.0)	7,718,291 (100.0)

※1 ( )内は営業収益に占める割合。

※2 「その他事業」とは、港湾運送事業、通関業等。



**(3) 収支状況(1社平均)**

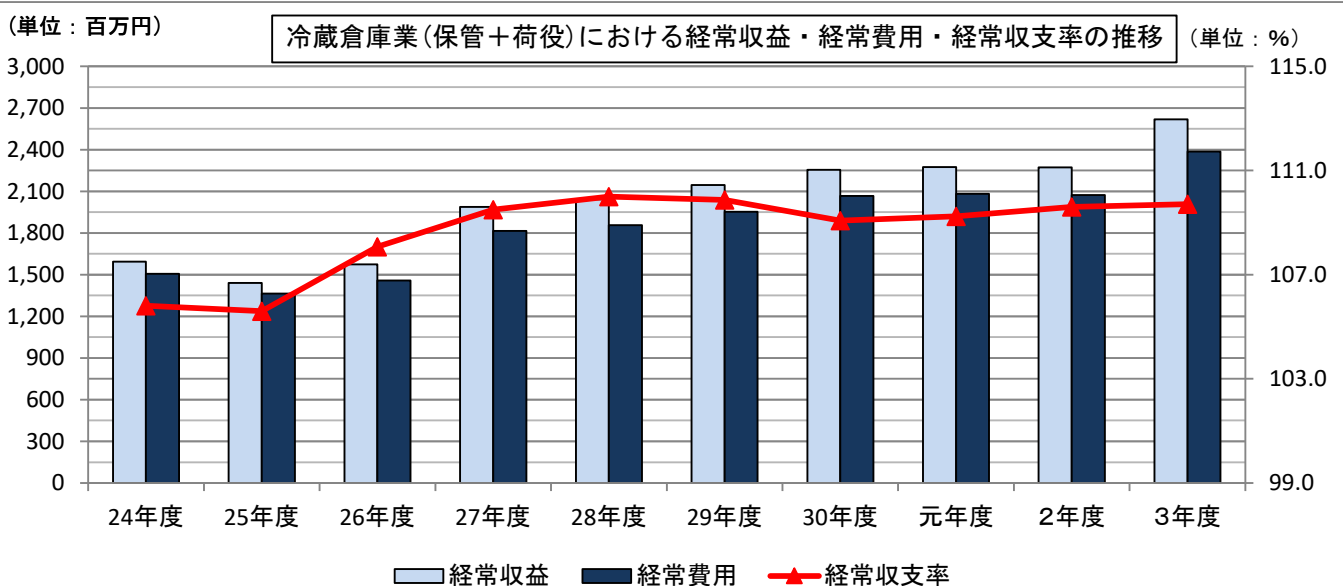
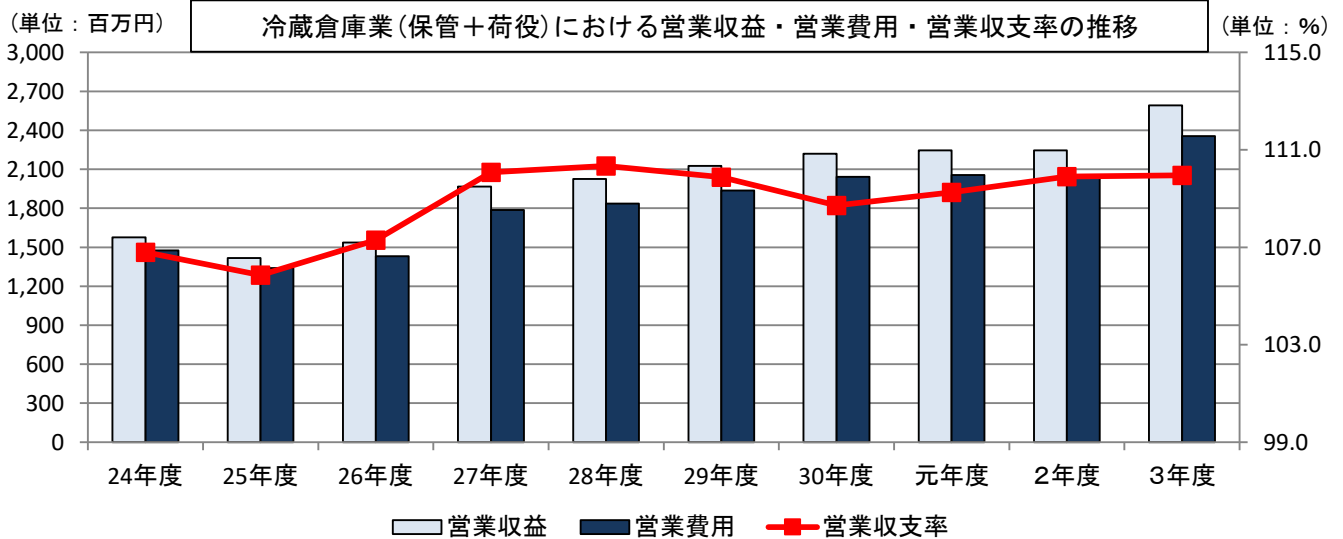
3年度の冷蔵倉庫業における営業収益は25億9,068万7千円、営業費用は23億5,619万5千円となり、営業損益は2億3,449万2千円となった。

また、経常収益は26億1,775万3千円、経常費用は23億8,611万2千円、経常損益は2億3,164万1千円となり、経常収支率は109.7%と、12年度以降黒字を維持している。

**○ 冷蔵倉庫業(保管+荷役)における収支状況の推移(1社平均)**

(単位：千円、%)

区分	24年度	25年度	26年度	27年度	28年度	29年度	30年度	元年度	2年度	3年度
営業収益	1,576,440	1,418,056	1,535,374	1,966,826	2,025,268	2,127,024	2,220,043	2,246,459	2,246,348	2,590,687
営業外収益	16,711	21,653	39,433	20,849	16,855	18,681	34,642	27,007	26,061	27,067
経常収益	1,593,152	1,439,709	1,574,807	1,987,676	2,042,122	2,145,705	2,254,685	2,273,466	2,272,409	2,617,753
営業費用	1,476,134	1,339,612	1,430,908	1,786,846	1,835,501	1,935,911	2,042,028	2,056,137	2,043,912	2,356,195
営業外費用	29,537	23,769	26,308	28,497	21,049	17,021	24,999	25,118	29,525	29,917
経常費用	1,505,671	1,363,381	1,457,216	1,815,343	1,856,550	1,952,933	2,067,027	2,081,255	2,073,436	2,386,112
営業損益	100,307	78,444	104,466	179,980	189,766	191,112	178,015	190,322	202,436	234,492
経常損益	87,481	76,328	117,590	172,332	185,572	192,772	187,658	192,212	198,973	231,641
営業収支率	106.8	105.9	107.3	110.1	110.3	109.9	108.7	109.3	109.9	110.0
経常収支率	105.8	105.6	108.1	109.5	110.0	109.9	109.1	109.2	109.6	109.7

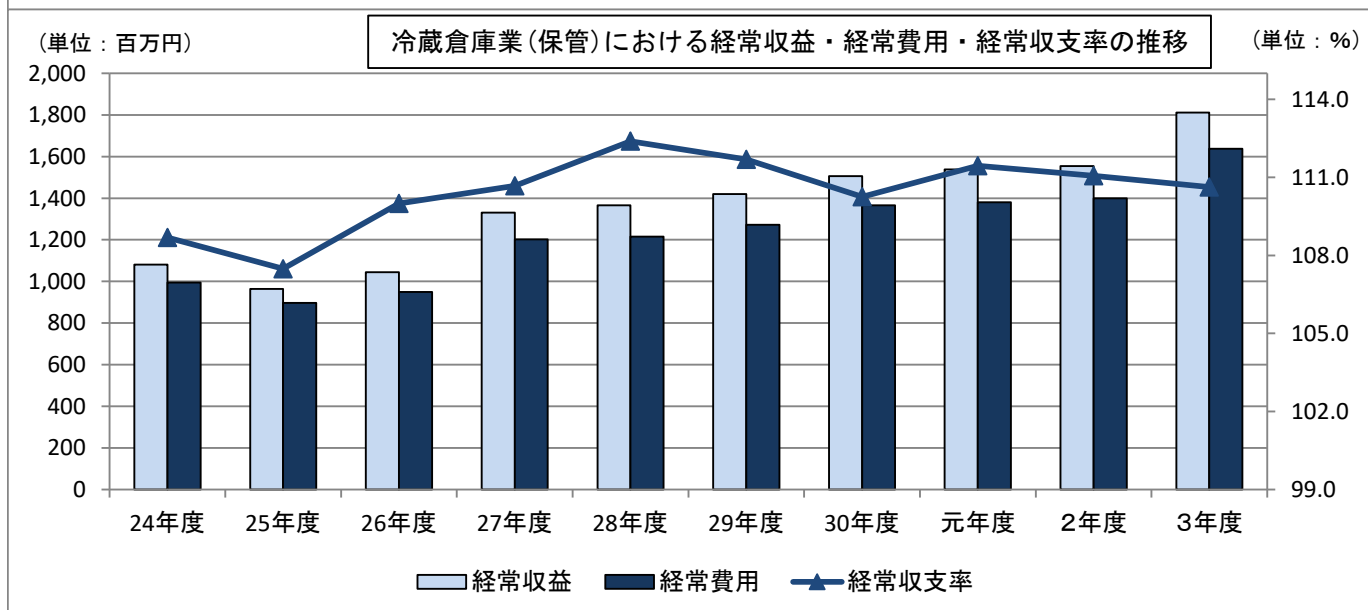
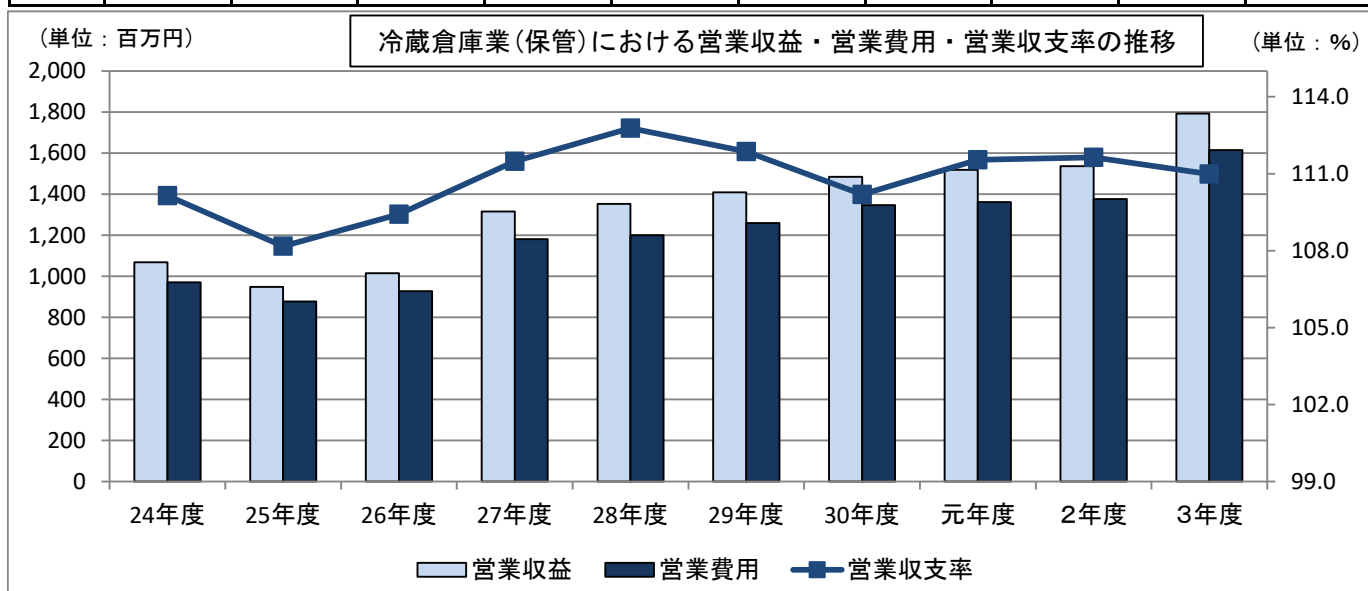


冷蔵倉庫業のうち、保管部門における営業収益は17億9,290万1千円、営業費用は16億1,545万9千円となり、営業損益は1億7,744万2千円となった。  
 また、経常収益は18億1,073万5千円、経常費用は16億3,673万9千円となり、経常損益は1億7,399万6千円となった。経常収支率は110.6%となった。

○ 冷蔵倉庫業(保管)における収支状況の推移(1社平均)

(単位：千円、%)

区分	24年度	25年度	26年度	27年度	28年度	29年度	30年度	元年度	2年度	3年度
営業収益	1,068,805	948,231	1,015,488	1,315,682	1,352,826	1,408,408	1,484,274	1,519,123	1,536,932	1,792,901
営業外収益	12,045	15,138	29,073	15,366	12,903	12,016	21,250	18,717	17,113	17,834
経常収益	1,080,850	963,369	1,044,561	1,331,047	1,365,729	1,420,424	1,505,524	1,537,840	1,554,044	1,810,735
営業費用	970,356	876,608	928,052	1,180,156	1,199,603	1,259,101	1,347,047	1,361,986	1,376,723	1,615,459
営業外費用	24,070	19,657	21,673	22,509	15,603	12,659	18,467	17,853	22,538	21,280
経常費用	994,427	896,264	949,725	1,202,664	1,215,206	1,271,760	1,365,514	1,379,839	1,399,261	1,636,739
営業損益	98,449	71,623	87,436	135,526	153,223	149,307	137,227	157,137	160,209	177,442
経常損益	86,423	67,104	94,836	128,383	150,523	148,664	140,011	158,001	154,783	173,996
営業収支率	110.1	108.2	109.4	111.5	112.8	111.9	110.2	111.5	111.6	111.0
経常収支率	108.7	107.5	110.0	110.7	112.4	111.7	110.3	111.5	111.1	110.6



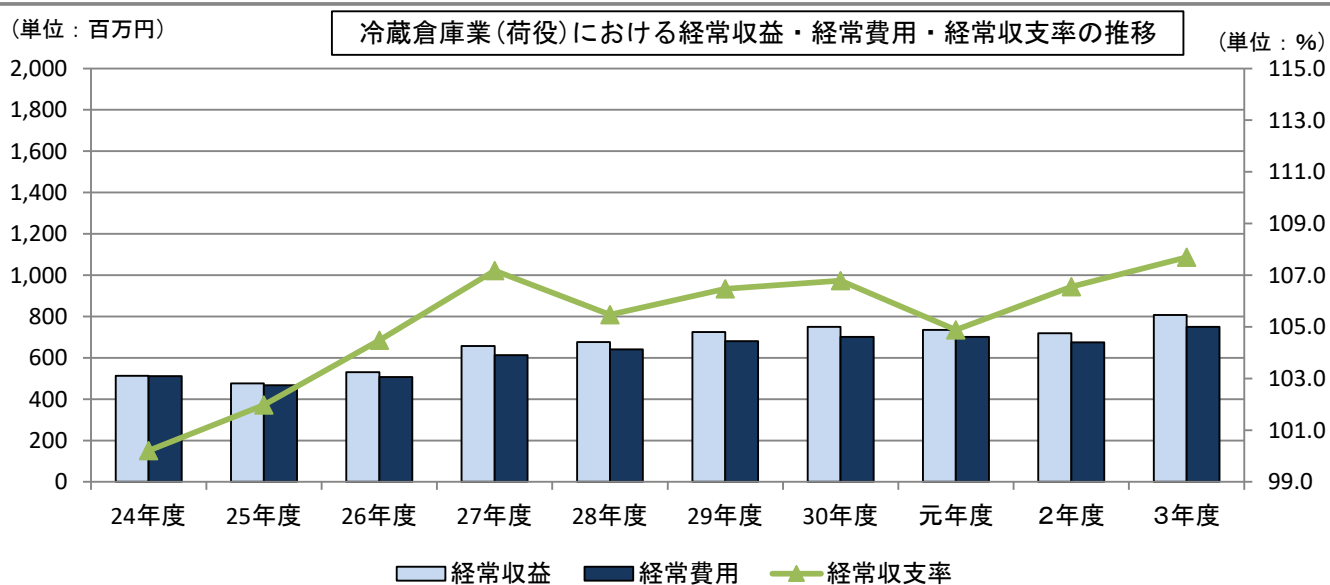
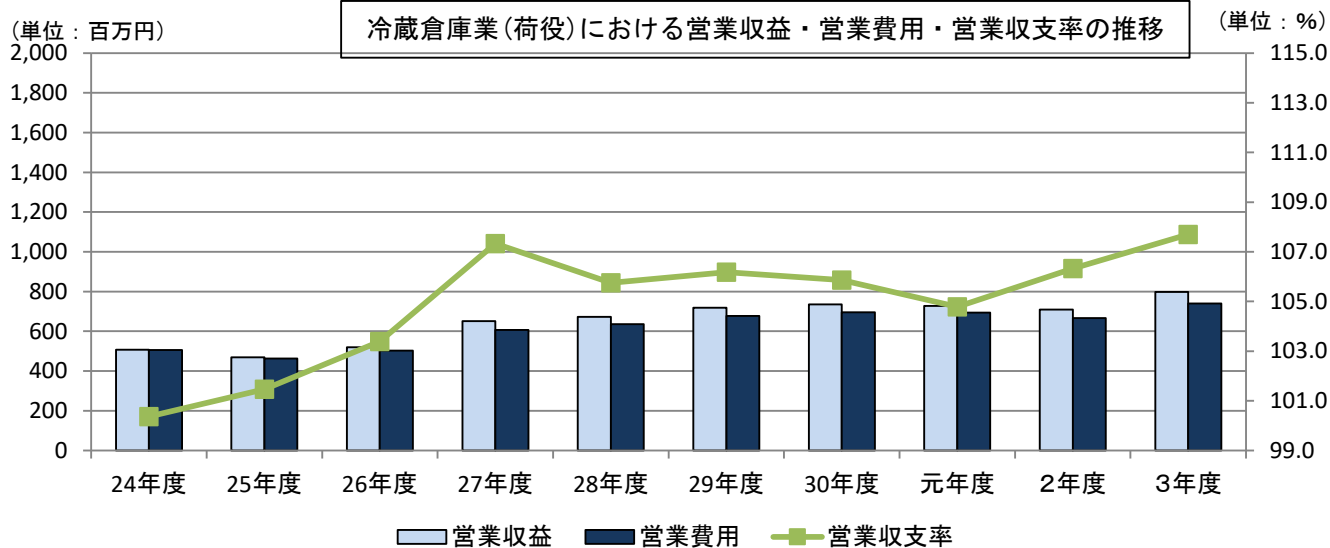
冷蔵倉庫業のうち、荷役部門における営業収益は7億9,778万6千円、営業費用は7億4,073万6千円となり、営業損益は5,705万円となった。

また、経常収益は8億701万9千円、経常費用は7億4,937万3千円となり、経常損益は5,764万6千円、経常収支率は107.7%となった。

○ 冷蔵倉庫業(荷役)における収支状況の推移(1社平均)

(単位：千円、%)

区分	24年度	25年度	26年度	27年度	28年度	29年度	30年度	元年度	2年度	3年度
営業収益	507,635	469,825	519,886	651,145	672,441	718,616	735,769	727,336	709,416	797,786
営業外収益	4,667	6,516	10,359	5,484	3,952	6,665	13,392	8,290	8,948	9,233
経常収益	512,302	476,341	530,246	656,628	676,393	725,281	749,160	735,626	718,365	807,019
営業費用	505,778	463,004	502,856	606,690	635,898	676,811	694,981	694,151	667,189	740,736
営業外費用	5,467	4,113	4,635	5,989	5,446	4,363	6,532	7,264	6,986	8,637
経常費用	511,245	467,117	507,491	612,679	641,344	681,173	701,513	701,416	674,175	749,373
営業損益	1,858	6,821	17,030	44,454	36,543	41,805	40,788	33,185	42,227	57,050
経常損益	1,058	9,224	22,754	43,949	35,050	44,107	47,647	34,211	44,189	57,646
営業収支率	100.4	101.5	103.4	107.3	105.7	106.2	105.9	104.8	106.3	107.7
経常収支率	100.2	102.0	104.5	107.2	105.5	106.5	106.8	104.9	106.6	107.7



#### (4) 経常収支率の推移

過去10年の経常収支率の推移をみると、冷蔵倉庫部門全体では24年度の105.8%と比較して3.9ポイントの増加となり、昨年度より0.1ポイントの増加となった。

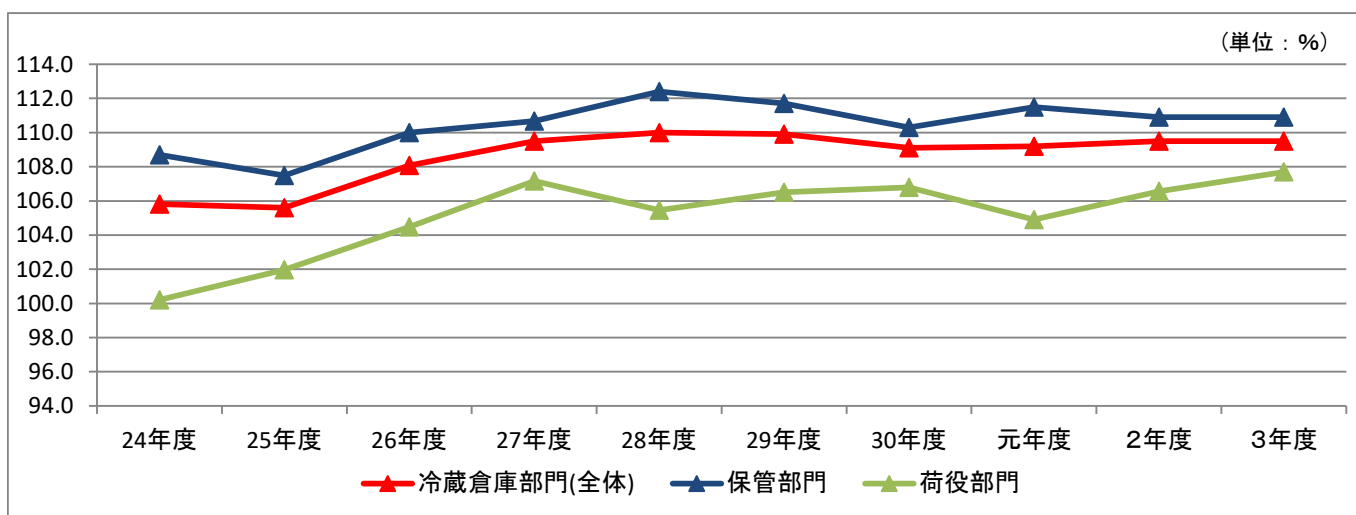
保管部門については、昨年度の111.1%と比較すると0.5ポイントの減少となった。

荷役部門については、昨年度の106.6%から1.1ポイントの増加となった。

#### ○ 冷蔵倉庫業における経常収支率の推移

(単位：%)

区 分	24年度	25年度	26年度	27年度	28年度	29年度	30年度	元年度	2年度	3年度
冷蔵倉庫部門(全体)	105.8	105.6	108.1	109.5	110.0	109.9	109.1	109.2	109.6	109.7
(うち保管部門)	108.7	107.5	110.0	110.7	112.4	111.7	110.3	111.5	111.1	110.6
(うち荷役部門)	100.2	102.0	104.5	107.2	105.5	106.5	106.8	104.9	106.6	107.7



(5) 主要原価構成(1社平均)

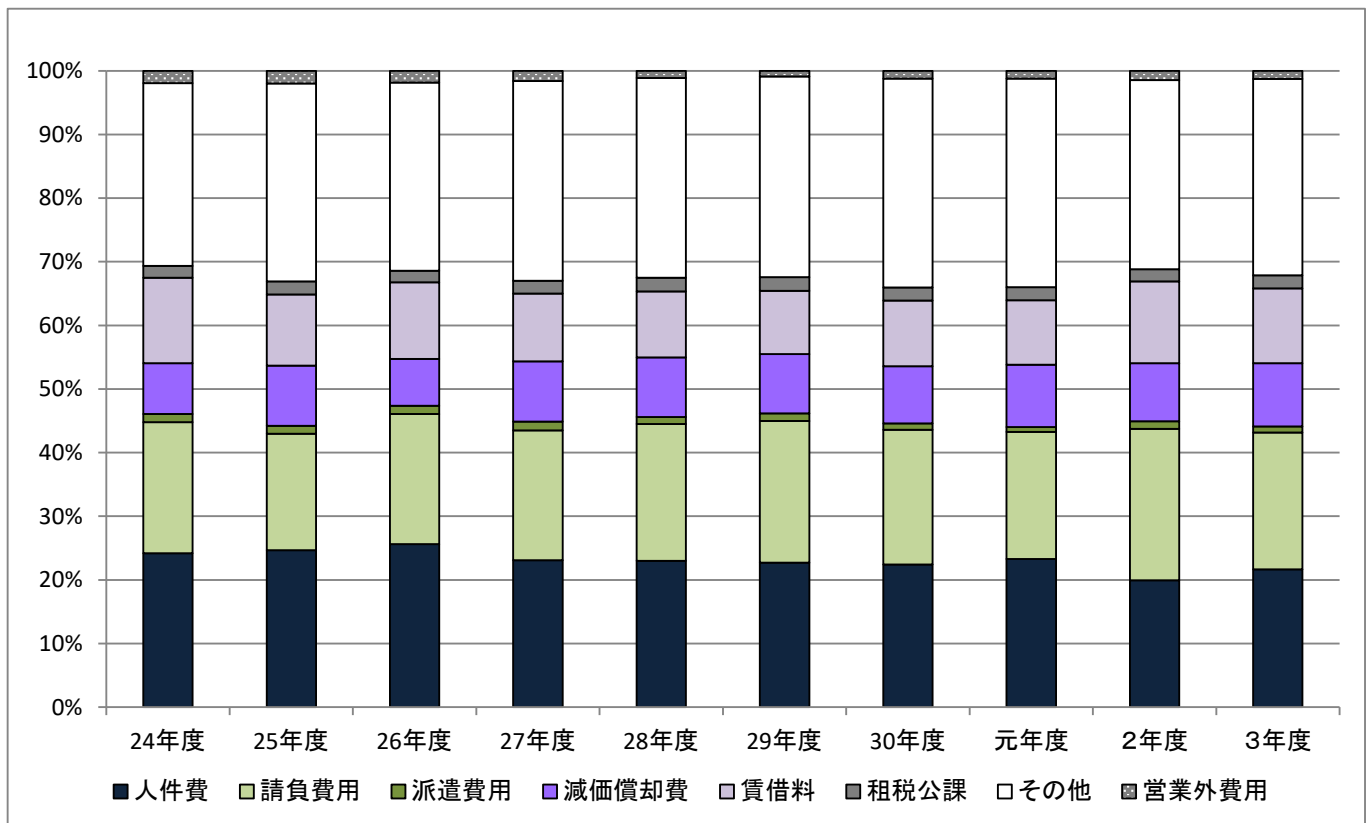
3年度の経常費用23億8,611万2千円の主要原価構成割合については、人件費21.7%、請負費用21.5%、派遣費用0.9%、減価償却費9.9%、賃借料11.8%、営業外費用1.3%等となっている。外部に支払う請負費用と派遣費用の占める割合は2.2割となっている。

○ 冷蔵倉庫業における主要原価構成の推移(1社平均)

(単位：千円、%)

区分	24年度	25年度	26年度	27年度	28年度	29年度	30年度	元年度	2年度	3年度
人件費	371,292 (24.7)	350,970 (25.7)	373,639 (25.6)	419,490 (23.1)	427,012 (23.0)	443,698 (22.7)	463,075 (22.4)	484,100 (23.3)	413,135 (19.9)	517,092 (21.7)
請負費用	275,360 (18.3)	263,264 (19.3)	297,620 (20.4)	370,453 (20.4)	399,333 (21.5)	434,696 (22.3)	438,177 (21.2)	415,911 (20.0)	493,443 (23.8)	513,166 (21.5)
派遣費用	18,834 (1.3)	19,946 (1.5)	18,984 (1.3)	24,804 (1.4)	20,568 (1.1)	23,195 (1.2)	20,351 (1.0)	16,087 (0.8)	24,764 (1.2)	21,804 (0.9)
減価償却費	142,524 (9.5)	101,387 (7.4)	106,919 (7.3)	171,335 (9.4)	173,505 (9.3)	182,386 (9.3)	186,071 (9.0)	203,922 (9.8)	189,461 (9.1)	237,365 (9.9)
賃借料	168,202 (11.2)	167,040 (12.3)	176,119 (12.1)	193,959 (10.7)	192,500 (10.4)	193,498 (9.9)	213,618 (10.3)	210,747 (10.1)	266,758 (12.9)	280,785 (11.8)
租税公課	30,993 (2.1)	23,342 (1.7)	26,063 (1.8)	36,513 (2.0)	40,206 (2.2)	42,087 (2.2)	42,074 (2.0)	42,761 (2.1)	39,073 (1.9)	48,936 (2.1)
その他	468,929 (31.1)	413,663 (30.3)	431,564 (29.6)	570,294 (31.4)	582,377 (31.4)	616,352 (31.6)	678,663 (32.8)	682,607 (32.8)	617,277 (29.8)	737,046 (30.9)
営業外費用	29,537 (2.0)	23,769 (1.7)	26,308 (1.8)	28,497 (1.6)	21,049 (1.1)	17,021 (0.9)	24,999 (1.2)	25,118 (1.2)	29,525 (1.4)	29,917 (1.3)
(うち金融費用)	21,453 (1.4)	18,056 (1.3)	19,196 (1.3)	19,808 (1.1)	12,437 (0.7)	10,227 (0.5)	13,792 (0.7)	14,549 (0.7)	14,698 (0.7)	15,838 (0.7)
費用総計	1,505,671 (100.0)	1,363,381 (100.0)	1,457,216 (100.0)	1,815,343 (100.0)	1,856,550 (100.0)	1,952,933 (100.0)	2,067,027 (100.0)	2,081,255 (100.0)	2,073,436 (100.0)	2,386,112 (100.0)

※ 「その他」とは、水道光熱費、通信費、消耗品費、交際費、旅費等。



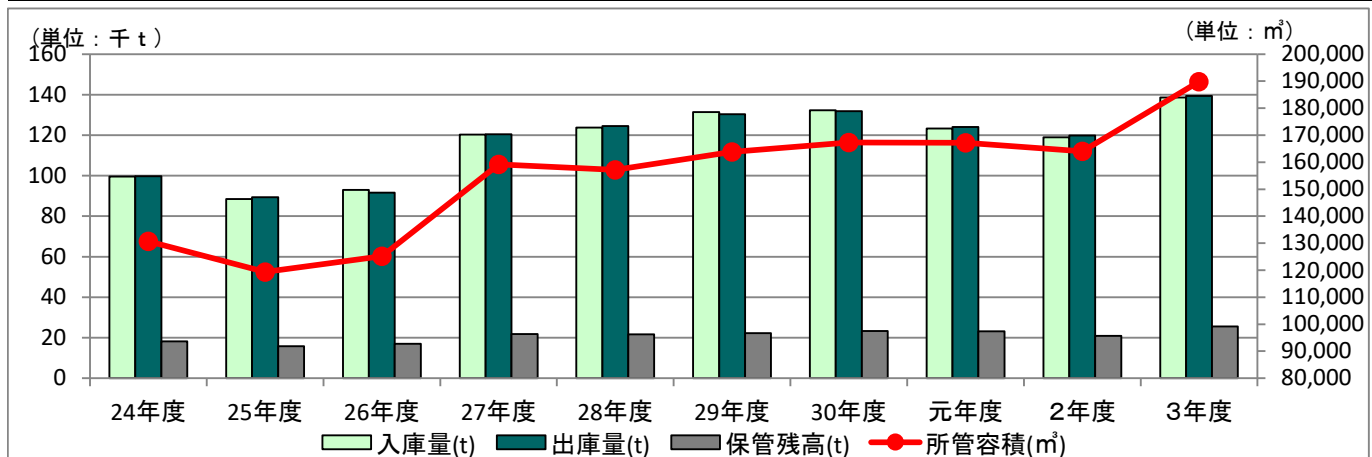


**(6) 入出庫量・保管残高・所管容積・従業員数(1社平均)**

3年度の入庫量は13万8,693トン、出庫量は13万9,423トンとなった。  
 また、保管残高(平均月末)は2万5,580トンとなった。  
 所管容積は18万9,840m<sup>3</sup>となり、従業員数は117人となった。

**○ 冷蔵倉庫業における入出庫量・保管残高・所管容積・従業員数の推移(1社平均)**

区分	24年度	25年度	26年度	27年度	28年度	29年度	30年度	元年度	2年度	3年度
入庫量(t)	99,614	88,452	93,031	120,284	123,772	131,404	132,343	123,331	118,982	138,693
出庫量(t)	99,692	89,328	91,682	120,475	124,542	130,365	131,815	124,046	119,832	139,423
保管残高(t)	18,257	15,786	16,989	21,839	21,715	22,281	23,325	23,080	20,852	25,580
所管容積(m <sup>3</sup> )	130,656	119,363	125,157	159,153	157,210	163,761	167,309	167,231	164,079	189,840
従業員数(人)	83	82	81	90*	95*	97*	101*	115	105	117



**(7) 生産性(従業員1人あたり)**

3年度の従業員1人あたりの入出庫量は2,382トン、営業収益は2,218万4千円となった。  
 所管容積は1,626m<sup>3</sup>となった。

**○ 冷蔵倉庫業における従業員1人あたりの生産性(入出庫量・営業収益・所管容積)**

区分	24年度	25年度	26年度	27年度	28年度	29年度	30年度	元年度	2年度	3年度
入出庫量(t)	2,390	2,171	2,270	2,676	2,626	2,689	2,622	2,158	2,271	2,382
営業収益(千円)	18,905	17,320	18,869	21,861	21,416	21,853	22,035	19,593	21,366	22,184
所管容積(m <sup>3</sup> )	1,567	1,458	1,538	1,769	1,662	1,682	1,661	1,459	1,561	1,626

