

国土交通省総合政策局
建設経済統計調査室
令和6年5月31日(金)公表

建築着工統計調査報告

令和6年4月分

令和6年5月分は6月28日(金)公表予定

※問い合わせ先

国土交通省総合政策局建設経済統計調査室

電話 03-5253-8111

担当 小林(課長補佐) 28-641

三浦(係長) 28-647

高橋 28-648

この統計調査報告の概要は、国土交通省ホームページでもご覧いただけます。

https://www.mlit.go.jp/statistics/details/jutaku_list.html

令和 6 年 4 月の新設住宅着工戸数（概要）

4月の新設住宅着工は、持家が減少したが、貸家、分譲住宅が増加したため、全体で前年同月比13.9%の増加となった。また、季節調整済年率換算値では前月比15.8%の増加となった。

1. 総戸数

- 新設住宅着工戸数は 76,583 戸。
 - ・前年同月比 13.9%増, 11か月ぶりの増加
- 新設住宅着工床面積は 5,766千㎡。
 - ・前年同月比 9.1%増, 15か月ぶりの増加
- 季節調整済年率換算値では 880千戸。
 - ・前月比 15.8%増, 4か月ぶりの増加

2. 利用関係別戸数

①持家

- 持家は 17,878戸（前年同月比 3.9%減, 29か月連続の減少）
 - ・民間資金による持家は 16,353戸（同 3.4%減, 28か月連続の減少）
 - ・公的資金による持家は 1,525戸（同 8.7%減, 30か月連続の減少）

民間資金による持家が減少し、公的資金による持家も減少したため、持家全体で減少となった。

②貸家

- 貸家は 34,598戸（前年同月比 20.6%増, 先月の減少から再びの増加）
 - ・民間資金による貸家は 32,070戸（同 24.5%増, 先月の減少から再びの増加）
 - ・公的資金による貸家は 2,528戸（同 13.5%減, 3か月連続の減少）

公的資金による貸家は減少したが、民間資金による貸家が増加したため、貸家全体で増加となった。

③分譲住宅

- 分譲住宅は 22,955戸（前年同月比 16.5%増, 4か月ぶりの増加）
 - ・マンションは 12,226戸（同 69.0%増, 4か月ぶりの増加）
 - ・一戸建住宅は 10,579戸（同 14.4%減, 18か月連続の減少）

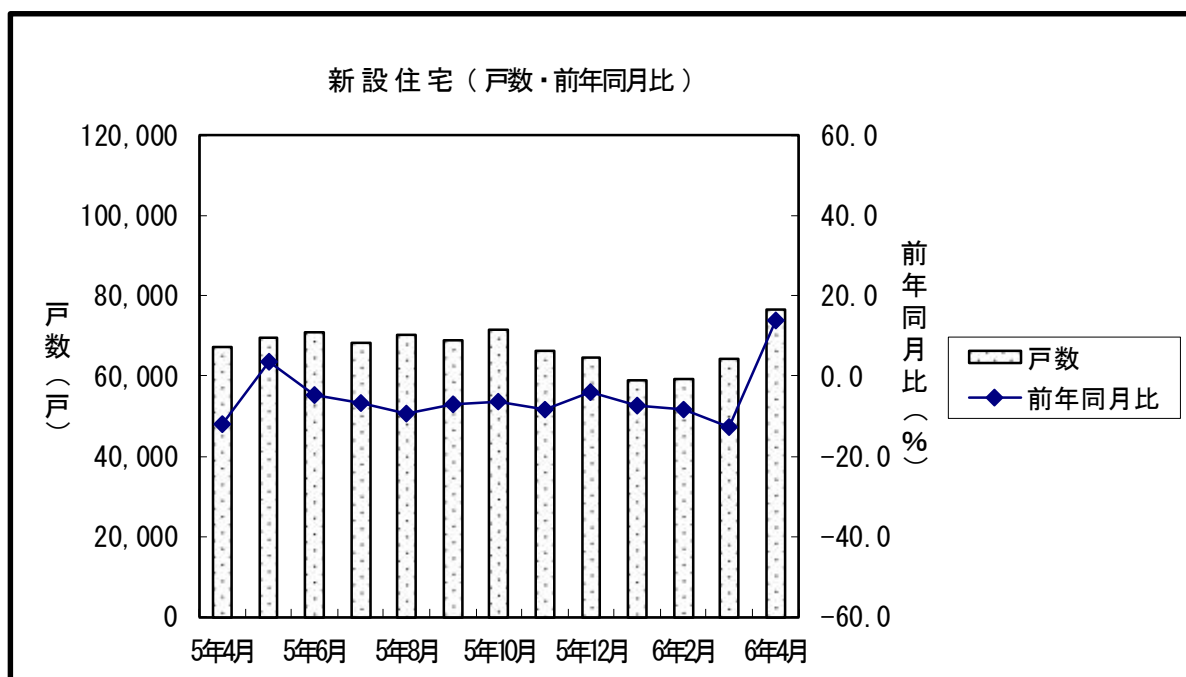
一戸建住宅は減少したが、マンションが増加したため、分譲住宅全体で増加となった。

3. 地域別戸数

- 首都圏 総戸数（前年同月比 11.7%増）
 持家（同 2.1%増），貸家（同 8.2%増），
 分譲住宅（同 19.8%増）
 うちマンション（同 66.2%増），うち一戸建住宅（同 13.8%減）
- 中部圏 総戸数（前年同月比 11.1%増）
 持家（同 1.2%増），貸家（同 25.7%増），
 分譲住宅（同 1.9%増）
 うちマンション（同 19.1%増），うち一戸建住宅（同 8.1%減）
- 近畿圏 総戸数（前年同月比 31.8%増）
 持家（同 1.2%増），貸家（同 51.0%増），
 分譲住宅（同 28.0%増）
 うちマンション（同 73.6%増），うち一戸建住宅（同 9.4%減）
- その他地域 総戸数（前年同月比 9.4%増）
 持家（同 8.6%減），貸家（同 19.0%増），
 分譲住宅（同 9.6%増）
 うちマンション（同 104.8%増），うち一戸建住宅（同 20.0%減）

4. その他

- 建築工法別
 - ・プレハブは， 7,845戸（前年同月比 6.4%減，11か月連続の減少）
 - ・ツーバイフォーは， 9,064戸（前年同月比 37.4%増，5か月連続の増加）



新設住宅着工・利用関係別戸数, 床面積

(単位: 戸, 千㎡, %)

	新設住宅着工戸数, 床面積												季節調整値		
	総計	床面積				持家		貸家		給与住宅		分譲住宅		年率 (千戸)	前月比
		前年比	前年比	前年比	前年比	前年比	前年比	前年比	前年比	前年比	前年比				
平成26年度	880,470	-10.8	74,007	-15.2	278,221	-21.1	358,340	-3.1	7,867	49.2	236,042	-8.9			
平成27年度	920,537	4.6	75,592	2.1	284,441	2.2	383,678	7.1	5,832	-25.9	246,586	4.5			
平成28年度	974,137	5.8	78,705	4.1	291,783	2.6	427,275	11.4	5,793	-0.7	249,286	1.1			
平成29年度	946,396	-2.8	75,829	-3.7	282,111	-3.3	410,355	-4.0	5,435	-6.2	248,495	-0.3			
平成30年度	952,936	0.7	76,573	1.0	287,710	2.0	390,093	-4.9	7,958	46.4	267,175	7.5			
令和元年度	883,687	-7.3	73,107	-4.5	283,338	-1.5	334,509	-14.2	6,108	-23.2	259,732	-2.8			
令和2年度	812,164	-8.1	66,299	-9.3	263,097	-7.1	303,018	-9.4	6,908	13.1	239,141	-7.9			
令和3年度	865,909	6.6	71,161	7.3	281,279	6.9	330,752	9.2	5,494	-20.5	248,384	3.9			
令和4年度	860,828	-0.6	68,651	-3.5	248,132	-11.8	347,427	5.0	5,720	4.1	259,549	4.5			
令和5年度	800,176	-7.0	62,195	-9.4	219,622	-11.5	340,395	-2.0	5,118	-10.5	235,041	-9.4			
5. 1- 5. 4	268, 973	-2. 8	21, 127	-5. 4	71, 076	-9. 7	110, 003	1. 4	1, 380	-13. 2	86, 514	-1. 6			
6. 1- 6. 4	258, 859	-3. 8	19, 628	-7. 1	65, 627	-7. 7	112, 417	2. 2	2, 305	67. 0	78, 510	-9. 3			
5. 4- 5. 4	67, 250	-11. 9	5, 283	-13. 9	18, 597	-11. 6	28, 685	-2. 8	267	-48. 9	19, 701	-21. 8			
6. 4- 6. 4	76, 583	13. 9	5, 766	9. 1	17, 878	-3. 9	34, 598	20. 6	1, 152	331. 5	22, 955	16. 5			
5年 4月	67,250	-11.9	5,283	-13.9	18,597	-11.6	28,685	-2.8	267	-48.9	19,701	-21.8	780	-9.7	
5月	69,561	3.5	5,487	-1.4	18,853	-11.5	28,695	10.5	624	78.8	21,389	9.1	857	9.8	
6月	71,015	-4.8	5,722	-5.1	20,325	-12.4	30,112	-0.6	494	13.6	20,084	-2.9	816	-4.8	
7月	68,151	-6.7	5,377	-8.6	20,689	-7.8	30,170	1.6	313	6.1	16,979	-17.6	783	-4.0	
8月	70,389	-9.4	5,529	-10.5	20,984	-5.9	29,364	-6.2	454	-52.4	19,587	-15.5	813	3.9	
9月	68,941	-6.8	5,348	-8.6	19,527	-12.3	29,735	-2.9	413	17.7	19,266	-7.3	804	-1.1	
10月	71,769	-6.3	5,451	-9.6	18,078	-17.2	31,671	-1.0	438	-52.3	21,582	-1.2	805	0.1	
11月	66,238	-8.5	5,119	-11.8	17,789	-17.3	28,275	-5.3	596	72.3	19,578	-5.2	789	-2.0	
12月	64,586	-4.0	5,018	-5.8	17,031	-13.8	25,869	-3.6	366	-16.1	21,320	5.5	814	3.1	
6年 1月	58,849	-7.5	4,491	-11.5	14,805	-11.0	24,681	2.7	324	36.1	19,039	-16.1	802	-1.5	
2月	59,162	-8.2	4,522	-13.1	16,307	-11.2	24,934	1.0	594	95.4	17,327	-17.7	795	-0.9	
3月	64,265	-12.8	4,848	-12.9	16,637	-4.8	28,204	-13.4	235	-58.8	19,189	-16.8	760	-4.4	
4月	76,583	13.9	5,766	9.1	17,878	-3.9	34,598	20.6	1,152	331.5	22,955	16.5	880	15.8	

資料3

マンション、分譲一戸建、プレハブ、ツーバイフォー、着工戸数

(単位:戸, %)

	分譲住宅				プレハブ				ツーバイフォー	
	マンション		分譲に占める割合	一戸建		新設に占める割合				
		前年比			前年比			前年比		
平成26年度	110,215	-11.0	46.7	124,221	-7.2	140,157	-6.4	15.9	111,549	-7.4
平成27年度	118,432	7.5	48.0	126,235	1.6	143,164	2.1	15.6	115,391	3.4
平成28年度	112,354	-5.1	45.1	134,700	6.7	147,594	3.1	15.2	123,572	7.1
平成29年度	108,278	-3.6	43.6	137,849	2.3	136,245	-7.7	14.4	119,695	-3.1
平成30年度	119,683	10.5	44.8	144,905	5.1	130,916	-3.9	13.7	116,690	-2.5
令和元年度	111,615	-6.7	43.0	146,154	0.9	124,575	-4.8	14.1	107,322	-8.0
令和2年度	108,188	-3.1	45.2	129,351	-11.5	107,688	-13.6	13.3	89,580	-16.5
令和3年度	102,762	-5.0	41.4	144,124	11.4	114,282	6.1	13.2	96,450	7.7
令和4年度	113,900	10.8	43.9	144,321	0.1	111,945	-2.0	13.0	91,856	-4.8
令和5年度	100,241	-12.0	42.6	133,615	-7.4	100,572	-10.2	12.6	91,647	-0.2
5.1-5.4	40,351	0.6	46.6	45,723	-3.7	33,003	-2.7	12.3	27,190	-1.5
6.1-6.4	37,706	-6.6	48.0	40,269	-11.9	29,639	-10.2	11.4	30,511	12.2
5.4-5.4	7,233	-43.0	36.7	12,362	-0.8	8,378	-3.8	12.5	6,598	-13.7
6.4-6.4	12,226	69.0	53.3	10,579	-14.4	7,845	-6.4	10.2	9,064	37.4
5年 4月	7,233	-43.0	36.7	12,362	-0.8	8,378	-3.8	12.5	6,598	-13.7
5月	9,700	28.2	45.4	11,615	-2.5	9,369	3.9	13.5	7,323	1.8
6月	8,422	7.2	41.9	11,606	-8.5	9,476	-12.3	13.3	7,590	-6.8
7月	5,797	-28.0	34.1	11,066	-11.2	9,719	-4.0	14.3	7,780	1.8
8月	7,894	-26.4	40.3	11,589	-6.1	9,251	-11.2	13.1	7,976	-0.5
9月	8,148	-2.8	42.3	11,014	-10.4	8,801	-5.0	12.8	8,771	4.6
10月	10,174	9.4	47.1	11,368	-8.8	8,460	-24.0	11.8	8,940	0.8
11月	7,671	-5.2	39.2	11,835	-4.3	7,880	-20.0	11.9	8,072	-2.1
12月	9,722	19.8	45.6	11,470	-4.2	7,444	-7.0	11.5	7,150	0.4
6年 1月	9,020	-24.8	47.4	9,867	-6.7	6,650	-9.2	11.3	6,859	11.8
2月	7,483	-23.3	43.2	9,710	-13.3	7,651	-13.0	12.9	6,875	1.5
3月	8,977	-21.1	46.8	10,113	-12.7	7,493	-11.9	11.7	7,713	0.4
4月	12,226	69.0	53.3	10,579	-14.4	7,845	-6.4	10.2	9,064	37.4

注) マンション (利用関係……分譲住宅, 建て方……共同住宅, 構造……鉄骨鉄筋コンクリート造, 鉄筋コンクリート造, 鉄骨造)
 一戸建 (利用関係……分譲住宅, 建て方……一戸建)

資料3-1 マンション三大都市圏別（都府県別）着工戸数

(単位：戸、%)

	三大都市圏計		首都圏										中部圏									
	総数	前年比	総数		埼玉県		千葉県		東京都		神奈川県		総数	前年比	岐阜県		静岡県		愛知県		三重県	
			戸数	前年比	戸数	前年比	戸数	前年比	戸数	前年比	戸数	前年比			戸数	前年比	戸数	前年比	戸数	前年比	戸数	前年比
令和4年度	89,554	12.4	56,337	15.4	5,158	6.9	6,481	61.1	32,036	9.7	12,662	17.7	8,560	-5.9	110	-50.7	374	23.4	7,434	-11.7	642	339.7
令和5年度	80,064	-10.6	48,205	-14.4	6,547	26.9	4,552	-29.8	24,293	-24.2	12,813	1.2	11,510	34.5	483	339.1	786	110.2	9,971	34.1	270	-57.9
5.1-5.4	32,481	4.6	20,418	11.7	1,529	-34.3	1,721	-3.2	11,174	17.4	5,994	28.4	2,633	-28.4	79	-	398	86.9	2,086	-38.1	70	-26.3
6.1-6.4	30,268	-6.8	18,365	-10.1	2,496	63.2	1,862	8.2	9,882	-11.6	4,125	-31.2	4,752	80.5	57	-27.8	80	-79.9	4,502	115.8	113	61.4
5.4-5.4	6,035	-37.3	3,759	-32.7	263	-60.6	70	-76.4	2,196	-26.6	1,230	-24.4	781	-37.0	0	-	243	252.2	538	-50.0	0	-100.0
6.4-6.4	9,772	61.9	6,247	66.2	505	92.0	1,404	1,905.7	2,451	11.6	1,887	53.4	930	19.1	15	-	53	-78.2	862	60.2	0	-
令和5年																						
4月	6,035	-37.3	3,759	-32.7	263	-60.6	70	-76.4	2,196	-26.6	1,230	-24.4	781	-37.0	0	-	243	252.2	538	-50.0	0	-100.0
5月	8,032	46.6	5,091	40.9	421	-50.9	1,109	118.3	1,960	21.6	1,601	152.1	681	8.8	110	-	102	-	469	-15.6	0	-100.0
6月	5,011	-6.8	2,531	-31.9	623	456.3	216	29.3	1,091	-51.1	601	-50.4	819	103.7	9	50.0	42	-	768	176.3	0	-100.0
7月	4,426	-27.6	2,425	-31.3	286	793.8	70	-81.8	1,885	-17.7	184	-77.7	823	45.7	9	-	132	-	682	89.4	0	-100.0
8月	6,644	-25.2	4,204	-21.9	389	-63.4	201	-79.4	2,396	-13.3	1,218	109.6	1,257	29.7	187	-	27	-	988	11.6	55	-34.5
9月	6,415	-3.6	2,947	-25.6	476	336.7	279	13.0	1,414	-41.0	778	-35.7	873	61.7	9	-	0	-100.0	864	92.9	0	-
10月	8,381	6.9	5,063	9.3	902	229.2	659	0.5	1,926	-42.7	1,576	358.1	822	3.8	117	-	93	-	612	-22.7	0	-
11月	6,632	1.9	4,386	-1.6	624	24.8	274	23.4	2,008	-30.0	1,480	70.9	776	-20.8	0	-	0	-100.0	776	-15.8	0	-
12月	7,992	20.8	5,681	18.4	572	105.8	1,216	-11.5	1,986	-22.1	1,907	218.4	856	43.9	0	-100.0	120	-	634	11.2	102	-
令和6年																						
1月	7,113	-30.8	4,442	-33.1	574	-22.0	122	-71.6	3,287	-19.7	459	-66.8	1,186	45.5	18	-	0	-100.0	1,069	62.0	99	-
2月	5,972	-22.8	4,169	-23.8	868	161.4	192	-82.6	2,224	-21.0	885	-27.3	740	94.7	18	-53.8	18	-	690	154.6	14	-80.0
3月	7,411	-12.2	3,507	-22.8	549	177.3	144	24.1	1,920	-7.2	894	-58.6	1,896	188.6	6	-85.0	9	-	1,881	204.9	0	-
4月	9,772	61.9	6,247	66.2	505	92.0	1,404	1,905.7	2,451	11.6	1,887	53.4	930	19.1	15	-	53	-78.2	862	60.2	0	-

	近畿圏												その他の地域			
	総数	前年比	滋賀県		京都府		大阪府		兵庫県		奈良県		和歌山県		総数	前年比
			戸数	前年比	戸数	前年比	戸数	前年比	戸数	前年比	戸数	前年比	戸数	前年比		
令和4年度	24,657	13.2	497	-72.5	2,432	1.5	16,108	12.1	4,869	66.0	456	122.4	295	327.5	24,346	5.5
令和5年度	20,349	-17.5	510	2.6	2,404	-1.2	12,492	-22.4	4,699	-3.5	244	-46.5	0	-100.0	20,177	-17.1
5.1-5.4	9,430	3.8	333	-53.0	893	-19.0	6,426	23.8	1,636	-11.1	50	-45.7	92	-39.1	7,870	-13.1
6.1-6.4	7,151	-24.2	247	-25.8	1,271	42.3	4,171	-35.1	1,322	-19.2	140	180.0	0	-100.0	7,438	-5.5
5.4-5.4	1,495	-46.7	0	-	63	-80.4	851	-48.3	561	-25.4	20	566.7	0	-100.0	1,198	-60.8
6.4-6.4	2,595	73.6	184	-	574	811.1	1,210	42.2	583	3.9	44	120.0	0	-	2,454	104.8
令和5年																
4月	1,495	-46.7	0	-	63	-80.4	851	-48.3	561	-25.4	20	566.7	0	-100.0	1,198	-60.8
5月	2,260	82.4	186	-	526	504.6	1,161	35.6	359	21.3	28	-	0	-	1,668	-20.3
6月	1,661	32.0	69	-	322	37.6	1,116	40.6	154	-33.0	0	-	0	-	3,411	37.8
7月	1,178	-41.6	0	-	99	-35.3	863	-39.3	216	-49.9	0	-100.0	0	-	1,371	-29.3
8月	1,183	-53.4	0	-100.0	161	-54.8	424	-75.3	598	66.6	0	-	0	-100.0	1,250	-32.0
9月	2,595	20.6	39	-	85	-50.0	2,025	29.7	446	107.4	0	-100.0	0	-100.0	1,733	0.0
10月	2,496	3.2	0	-	89	-52.7	1,423	11.6	984	3.0	0	-	0	-	1,793	23.2
11月	1,470	37.1	0	-	205	791.3	854	49.8	411	55.1	0	-100.0	0	-	1,039	-34.4
12月	1,455	19.0	153	30.8	157	127.5	814	18.3	231	-20.6	100	72.4	0	-	1,730	15.3
令和6年																
1月	1,485	-47.4	0	-	335	-46.7	1,064	-30.2	86	-84.2	0	-100.0	0	-100.0	1,907	11.4
2月	1,063	-43.5	0	-100.0	59	-70.8	503	-67.0	433	485.1	68	-	0	-	1,511	-25.1
3月	2,008	-37.9	63	-75.0	303	-	1,394	-44.8	220	-51.6	28	-	0	-	1,566	-46.8
4月	2,595	73.6	184	-	574	811.1	1,210	42.2	583	3.9	44	120.0	0	-	2,454	104.8

* マンション：利用関係…分譲住宅、建て方…共同住宅、構造…鉄骨鉄筋コンクリート造・鉄筋コンクリート造・鉄骨造

	首都圏								中部圏							
	総数		持家		貸家		分譲		総数		持家		貸家		分譲	
	前年比	前年比	前年比	前年比	前年比	前年比	前年比	前年比	前年比	前年比	前年比	前年比	前年比	前年比	前年比	
平成28年度	343,148	7.9	59,672	-0.3	153,742	14.0	128,393	5.3	108,451	3.7	43,926	1.4	40,915	8.5	23,152	1.0
平成29年度	327,384	-4.6	56,756	-4.9	148,557	-3.4	120,538	-6.1	107,562	-0.8	41,945	-4.5	39,736	-2.9	25,256	9.1
平成30年度	327,128	-0.1	57,662	1.6	140,539	-5.4	126,343	4.8	113,998	6.0	43,099	2.8	40,567	2.1	29,120	15.3
令和元年度	300,309	-8.2	57,329	-0.6	122,971	-12.5	118,358	-6.3	108,608	-4.7	42,940	-0.4	34,460	-15.1	30,300	4.1
令和2年度	285,860	-4.8	56,141	-2.1	118,499	-3.6	109,473	-7.5	93,904	-13.5	38,853	-9.5	28,318	-17.8	25,353	-16.3
令和3年度	297,152	4.0	61,265	9.1	126,574	6.8	107,831	-1.5	103,521	10.2	41,495	6.8	33,016	16.6	28,421	12.1
令和4年度	302,403	1.8	53,138	-13.3	131,419	3.8	116,676	8.2	97,736	-5.6	36,769	-11.4	32,909	-0.3	27,372	-3.7
令和5年度	286,709	-5.2	46,860	-11.8	130,808	-0.5	108,030	-7.4	94,292	-3.5	33,186	-9.7	33,132	0.7	27,606	0.9
令和5年 4月	23,945	-8.3	3,703	-18.5	11,128	1.4	9,065	-13.8	7,552	-12.7	2,681	-13.5	2,632	5.9	2,207	-26.1
5月	26,479	13.7	4,036	-8.7	11,823	16.5	10,439	20.5	7,423	-5.6	2,623	-16.8	2,665	12.8	2,107	-7.6
6月	23,320	-6.1	4,292	-12.6	11,241	5.2	7,704	-15.3	8,070	-8.0	2,973	-10.5	2,865	-13.9	2,177	3.6
7月	22,275	-12.1	4,005	-19.4	11,141	-4.5	7,101	-17.9	8,291	3.0	3,108	-4.4	3,033	16.1	2,131	-0.6
8月	25,394	-4.1	4,483	-5.7	11,330	3.4	9,521	-8.7	8,980	-1.7	3,174	-3.8	3,188	2.4	2,592	-0.7
9月	22,461	-13.8	4,009	-19.0	10,597	-10.2	7,674	-17.2	8,103	-0.5	3,064	-5.0	2,742	-2.9	2,286	11.0
10月	25,813	-3.8	4,034	-14.6	11,529	-5.7	10,203	3.7	7,833	-5.8	2,756	-13.3	2,752	2.5	2,233	-7.3
11月	24,751	-0.3	3,953	-9.9	10,980	3.3	9,710	-0.0	7,649	-14.8	2,713	-15.4	2,699	-15.4	2,203	-13.9
12月	24,332	3.2	3,714	-9.2	9,694	0.1	10,873	12.0	7,093	-10.7	2,547	-13.5	2,248	-19.9	2,265	4.8
令和6年 1月	23,319	-5.6	3,512	-4.0	10,601	8.8	9,139	-18.4	7,328	2.1	2,461	-5.8	2,492	7.1	2,362	6.2
2月	21,982	-8.1	3,734	-8.5	9,585	1.3	8,593	-16.7	7,178	1.7	2,558	-10.5	2,709	18.6	1,901	7.6
3月	22,638	-14.4	3,385	-7.1	11,159	-17.1	8,008	-13.6	8,792	14.9	2,528	-3.4	3,107	7.4	3,142	51.6
4月	26,747	11.7	3,780	2.1	12,039	8.2	10,856	19.8	8,393	11.1	2,712	1.2	3,309	25.7	2,250	1.9

	近畿圏								その他							
	総数		持家		貸家		分譲		総数		持家		貸家		分譲	
	前年比	前年比	前年比	前年比	前年比	前年比	前年比	前年比	前年比	前年比	前年比	前年比	前年比	前年比	前年比	
平成28年度	141,981	2.7	36,578	6.1	59,866	10.5	45,012	-7.2	380,557	5.9	151,607	3.3	172,752	10.1	52,729	-1.0
平成29年度	136,197	-4.1	34,626	-5.3	58,442	-2.4	42,613	-5.3	375,253	-1.4	148,784	-1.9	163,620	-5.3	60,088	14.0
平成30年度	145,225	6.6	36,088	4.2	58,058	-0.7	50,152	17.7	366,585	-2.3	150,861	1.4	150,929	-7.8	61,560	2.4
令和元年度	135,857	-6.5	36,544	1.3	50,912	-12.3	47,324	-5.6	338,913	-7.5	146,525	-2.9	126,166	-16.4	63,750	3.6
令和2年度	128,116	-5.7	33,755	-7.6	47,938	-5.8	45,372	-4.1	304,284	-10.2	134,348	-8.3	108,263	-14.2	58,943	-7.5
令和3年度	136,012	6.2	35,795	6.0	55,716	16.2	43,459	-4.2	329,224	8.2	142,724	6.2	115,446	6.6	68,673	16.5
令和4年度	142,245	4.6	32,146	-10.2	63,619	14.2	45,250	4.1	318,444	-3.3	126,079	-11.7	119,480	3.5	70,251	2.3
令和5年度	127,349	-10.5	28,848	-10.3	57,872	-9.0	39,683	-12.3	291,826	-8.4	110,728	-12.2	118,583	-0.8	59,722	-15.0
令和5年 4月	10,360	-20.9	2,309	-14.0	4,665	-20.5	3,327	-26.5	25,393	-10.7	9,904	-7.5	10,260	0.6	5,102	-28.9
5月	10,649	9.9	2,334	-7.7	4,490	6.2	3,788	31.2	25,010	-5.2	9,860	-12.0	9,717	5.3	5,055	-12.3
6月	10,705	-8.4	2,509	-17.3	4,826	-11.4	3,306	5.3	28,920	-1.3	10,551	-11.6	11,180	3.2	6,897	8.6
7月	10,541	-7.9	2,674	-7.9	4,892	5.4	2,921	-24.1	27,044	-4.0	10,902	-3.6	11,104	3.1	4,826	-19.2
8月	10,305	-18.8	2,658	-5.8	4,543	-16.0	2,905	-33.1	25,710	-12.6	10,669	-6.6	10,303	-12.8	4,569	-21.1
9月	11,923	-1.4	2,578	-8.9	5,070	-4.7	4,242	9.8	26,454	-4.6	9,876	-12.2	11,326	6.0	5,064	-9.3
10月	12,445	-10.6	2,531	-14.1	5,812	-5.5	4,068	-2.8	25,678	-6.7	8,757	-20.3	11,578	5.9	5,078	-6.1
11月	10,311	-8.6	2,435	-15.9	4,630	-16.5	3,192	13.3	23,527	-13.8	8,688	-21.2	9,966	-5.2	4,473	-19.4
12月	10,205	-7.1	2,250	-10.0	4,807	-11.1	3,060	2.7	22,956	-7.2	8,520	-16.8	9,120	2.0	5,122	-4.2
令和6年 1月	9,109	-19.0	2,016	-6.0	4,168	-12.9	2,903	-32.2	19,093	-6.8	6,816	-17.0	7,420	3.2	4,635	-7.1
2月	9,556	-10.5	2,181	-15.4	4,616	0.9	2,490	-28.8	20,446	-10.2	7,834	-11.5	8,024	-4.1	4,343	-20.7
3月	11,240	-16.4	2,373	4.2	5,353	-14.2	3,481	-28.7	21,595	-17.4	8,351	-6.7	8,585	-14.1	4,558	-33.3
4月	13,656	31.8	2,337	1.2	7,042	51.0	4,258	28.0	27,787	9.4	9,049	-8.6	12,208	19.0	5,591	9.6

令和 6 年 4 月の建築物の着工床面積（概要）

〔民間非居住建築物〕

前年同月と比較すると、事務所、店舗は増加したが、工場、倉庫が減少したため、全体で減少となった。

1. 全建築物の着工床面積は1,010万㎡、前年同月比 2.0%減

○6か月連続の減少

○公共の建築主は 57万㎡（前年同月比 0.7%増、2か月連続の増加）

○民間の建築主は 953万㎡（同 2.1%減、6か月連続の減少）

2. 民間建築主

○居住用は 598万㎡（前年同月比 10.9%増、15か月ぶりの増加）

○非居住用は 356万㎡（同 18.2%減、先月の増加から再びの減少）

① 主な用途別（民間非居住用）

・ 鉱業、採石業、砂利採取業、建設業用は	8万㎡	（前年同月比	20.7%減）
・ 製造業用は	96万㎡	（同	5.0%増）
・ 情報通信業用は	2万㎡	（同	81.7%増）
・ 卸売業、小売業用は	55万㎡	（同	45.7%増）
・ 金融業、保険業用は	3万㎡	（同	7.6%増）
・ 不動産業用は	13万㎡	（同	37.5%減）
・ 宿泊業、飲食サービス業用は	19万㎡	（同	78.9%増）
・ 医療、福祉用は	25万㎡	（同	22.3%減）
・ その他のサービス業用は	43万㎡	（同	17.2%増）

② 主な使途別（民間非居住用）

・ 事務所は	44万㎡	（前年同月比	3.4%増、2か月連続の増加）
・ 店舗は	53万㎡	（同	62.2%増、6か月ぶりの増加）
・ 工場は	81万㎡	（同	7.6%減、3か月連続の減少）
・ 倉庫は	67万㎡	（同	60.3%減、5か月連続の減少）

着工建築物用途別・使途別床面積の推移（民間建築主）

（単位：棟、千㎡、％）

	非居住計（民間）			[使 途 別]										[用 途 別]										
	事務所		店舗		工場		倉庫		鉱業、採石業、砂利採取業、建設業用			製造業用			情報通信業用									
	棟数	床面積	棟数	床面積	棟数	床面積	棟数	床面積	棟数	床面積	棟数	床面積	棟数	床面積	棟数	床面積	棟数	床面積						
		前年比		前年比		前年比		前年比		前年比		前年比		前年比		前年比		前年比						
平成26年度	72,143	45,013	-5.9	9,503	5,097	2.0	9,433	7,112	-14.6	7,497	7,482	-5.2	12,560	8,003	17.0	3,748	955	9.1	10,348	7,920	-1.7	461	600	82.5
平成27年度	71,923	44,098	-2.0	10,112	5,261	3.2	8,509	6,029	-15.2	7,938	8,739	16.8	13,198	7,921	-1.0	4,281	1,045	9.5	11,243	8,976	13.3	619	328	-45.3
平成28年度	73,324	45,299	2.7	10,289	5,805	10.3	8,275	5,570	-7.6	7,918	8,162	-6.6	14,067	8,496	7.3	4,061	1,118	6.9	11,007	8,624	-3.9	643	420	27.9
平成29年度	74,955	47,293	4.4	10,463	5,536	-4.6	7,749	5,493	-1.4	8,019	9,073	11.2	14,100	9,768	15.0	4,214	1,148	2.7	11,782	9,701	12.5	578	359	-14.5
平成30年度	72,844	46,037	-2.7	10,196	5,322	-3.9	7,248	5,179	-5.7	8,282	9,889	9.0	13,789	8,625	-11.7	4,186	1,217	6.0	12,489	11,017	13.6	458	454	26.4
令和元年度	69,621	43,019	-6.6	10,692	5,442	2.3	6,158	4,118	-20.5	7,279	7,638	-22.8	13,765	9,904	14.8	4,219	1,056	-13.3	11,049	9,029	-18.0	474	415	-8.5
令和2年度	61,217	40,030	-6.9	9,599	5,047	-7.3	5,010	4,035	-2.0	6,139	5,827	-23.7	13,963	11,741	18.6	4,488	1,135	7.5	9,358	6,802	-24.7	406	405	-2.5
令和3年度	62,172	43,738	9.3	10,051	6,796	34.6	5,457	4,174	3.4	6,741	7,081	21.5	12,588	13,249	12.8	4,651	1,040	-8.3	10,805	8,415	23.7	382	635	56.9
令和4年度	63,328	43,296	-1.0	9,473	5,432	-20.1	5,669	4,241	1.6	7,050	8,684	22.6	12,304	12,734	-3.9	4,257	953	-8.4	11,298	9,931	18.0	478	490	-22.8
令和5年度	58,507	38,831	-10.3	8,629	5,710	5.1	5,112	3,599	-15.1	5,740	7,183	-17.3	11,589	11,744	-7.8	3,973	944	-1.0	10,061	8,587	-13.5	390	430	-12.3
5. 1- 5. 4	19,022	13,694	-3.6	2,919	1,709	14.3	1,586	1,368	1.4	2,051	2,653	0.2	3,704	4,515	-5.5	1,266	315	6.3	3,561	2,927	-7.7	134	106	-23.4
6. 1- 6. 4	17,391	12,270	-10.4	2,571	2,265	32.6	1,500	1,278	-6.6	1,684	2,607	-1.7	3,424	2,861	-36.6	1,155	301	-4.4	3,037	3,269	11.7	102	103	-2.8
5. 4- 5. 4	5,350	4,348	-3.5	841	430	-15.1	435	326	-18.7	571	880	-8.0	1,078	1,686	13.0	362	100	-3.8	937	912	-17.6	32	11	-33.1
6. 4- 6. 4	4,752	3,555	-18.2	744	444	3.4	457	529	62.2	457	813	-7.6	933	669	-60.3	328	79	-20.7	755	958	5.0	27	20	81.7
5年 4月	5,350	4,348	-3.5	841	430	-15.1	435	326	-18.7	571	880	-8.0	1,078	1,686	13.0	362	100	-3.8	937	912	-17.6	32	11	-33.1
5月	4,804	2,872	-22.5	735	359	-4.5	477	301	-10.7	485	459	-48.7	993	853	-25.4	350	115	48.0	756	456	-51.8	28	59	33.0
6月	5,304	2,947	-35.1	779	364	-25.0	485	267	-33.0	536	586	-44.8	1,106	831	-45.4	392	82	-9.2	975	710	-39.6	23	44	-8.8
7月	5,046	3,195	-31.1	755	518	-27.2	441	287	-34.4	519	538	-22.6	980	817	-45.0	343	65	-26.9	852	635	-18.0	39	98	484.7
8月	5,006	3,280	-11.5	734	261	-30.7	444	320	7.3	477	389	-46.2	928	1,336	10.5	347	97	13.6	719	453	-45.4	78	12	-78.2
9月	5,248	3,228	-2.0	767	344	-33.7	409	347	9.4	488	783	34.4	1,111	765	-14.9	341	79	30.2	937	1,032	27.1	23	36	18.1
10月	5,310	4,109	26.9	757	388	-9.4	459	413	26.3	520	557	-23.4	1,058	1,692	170.7	359	66	-30.5	878	607	-23.8	38	36	-60.0
11月	5,114	2,956	-6.6	750	349	-23.4	485	290	-10.3	509	644	7.5	907	874	35.7	353	65	-11.0	877	766	19.3	29	32	-30.7
12月	4,686	3,183	0.8	684	877	195.5	434	299	-16.6	408	554	-17.6	937	697	-21.2	299	53	-15.9	848	705	-15.5	25	20	-56.6
6年 1月	4,028	3,040	-15.3	625	834	38.9	372	272	-33.8	427	715	24.0	724	574	-49.2	267	72	2.3	749	939	46.4	25	6	-88.4
2月	4,144	2,793	-13.2	550	326	-0.1	339	209	-36.8	377	535	-17.3	867	1,071	-5.7	275	77	12.1	732	636	-13.8	33	51	314.4
3月	4,467	2,882	13.5	652	661	87.4	332	268	-10.9	423	543	-1.0	900	548	-3.0	285	73	-3.9	801	736	15.8	17	26	-18.9
4月	4,752	3,555	-18.2	744	444	3.4	457	529	62.2	457	813	-7.6	933	669	-60.3	328	79	-20.7	755	958	5.0	27	20	81.7

（注）四捨五入の関係で一致しないことがある。

着工建築物用途別・用途別床面積の推移（民間建築主）

（単位：棟、千㎡、％）

	卸売業、小売業用		金融業、保険業用		不動産業用			宿泊業、飲食サービス業用			医療、福祉用		その他のサービス業用					
	棟数	床面積	棟数	床面積	棟数	床面積	棟数	床面積	棟数	床面積	棟数	床面積	棟数	床面積				
															前年比	前年比	前年比	前年比
平成26年度	11,462	8,773	-13.6	667	414	-36.7	2,119	1,767	17.9	3,635	1,401	-1.8	9,742	8,252	-17.6	10,766	3,825	-16.3
平成27年度	10,300	7,495	-14.6	746	698	68.5	2,604	2,305	30.5	3,923	1,797	28.3	8,450	6,245	-24.3	11,238	4,100	7.2
平成28年度	10,234	7,502	0.1	690	339	-51.5	3,435	2,048	-11.1	4,287	2,721	51.4	8,765	6,530	4.6	10,583	3,796	-7.4
平成29年度	9,597	6,918	-7.8	616	567	67.6	3,200	2,674	30.5	4,848	3,597	32.2	8,399	5,557	-14.9	10,491	3,347	-11.8
平成30年度	9,063	6,640	-4.0	519	423	-25.5	3,144	2,038	-23.8	4,896	3,544	-1.5	7,665	4,838	-12.9	10,448	3,731	11.5
令和元年度	7,681	5,332	-19.7	491	324	-23.5	3,189	2,683	31.7	5,137	3,200	-9.7	7,386	5,108	5.6	11,476	3,519	-5.7
令和2年度	6,901	5,274	-1.1	470	247	-23.5	2,453	2,786	3.8	3,145	1,966	-38.5	6,790	4,355	-14.7	8,579	3,419	-2.8
令和3年度	7,445	5,925	12.3	477	456	84.2	2,550	3,000	7.7	3,759	1,853	-5.7	6,335	4,350	-0.1	8,933	3,194	-6.6
令和4年度	7,116	5,373	-9.3	416	345	-24.3	2,833	1,725	-42.5	5,353	2,075	12.0	6,237	4,327	-0.6	9,586	3,177	-0.6
令和5年度	6,438	4,681	-12.9	433	403	16.6	3,179	1,260	-27.0	5,152	2,382	14.8	5,638	3,552	-17.9	9,043	3,490	9.9
5.1-5.4	1,985	1,602	-14.7	136	123	33.3	946	549	16.2	1,505	716	27.2	1,748	1,226	-14.8	3,222	1,205	23.9
6.1-6.4	1,895	1,548	-3.4	113	96	-21.9	881	407	-25.8	1,790	1,117	56.0	1,569	925	-24.6	2,764	1,088	-9.7
5.4-5.4	563	380	-33.0	43	26	28.0	257	208	-10.4	336	108	-53.4	449	317	-23.4	1,020	369	39.2
6.4-6.4	515	553	45.7	35	28	7.6	216	130	-37.5	465	193	78.9	414	247	-22.3	777	432	17.2
5年 4月	563	380	-33.0	43	26	28.0	257	208	-10.4	336	108	-53.4	449	317	-23.4	1,020	369	39.2
5月	571	403	-4.4	43	42	-31.4	297	133	157.0	458	100	-17.6	449	361	11.0	721	293	61.7
6月	563	373	-17.5	44	58	169.2	293	86	-70.0	525	144	15.2	504	344	-9.4	742	208	-23.6
7月	569	409	-36.8	43	39	21.4	202	49	-76.6	416	180	-40.8	446	235	-31.5	814	494	1.8
8月	523	361	-1.9	43	20	43.4	282	79	-7.2	520	168	42.0	556	334	-11.9	649	237	24.1
9月	517	401	4.8	45	30	-44.8	292	70	-15.1	346	137	-4.8	544	331	-8.7	758	190	-31.1
10月	615	642	47.2	34	8	-47.0	291	203	84.8	398	231	109.4	624	393	-22.2	800	217	-24.5
11月	587	352	-18.4	33	97	710.0	329	73	-70.9	383	92	-53.1	520	275	-27.7	802	188	16.8
12月	550	365	-17.9	27	14	-16.8	271	82	5.0	445	297	157.0	391	284	-13.7	750	638	188.3
6年 1月	465	364	-26.0	23	27	-46.3	209	156	23.7	410	408	-0.0	363	195	-35.0	594	180	-46.3
2月	423	259	-34.1	33	34	187.8	233	43	-55.2	477	107	58.5	356	214	-34.5	704	197	-41.8
3月	492	372	10.0	22	7	-80.2	223	78	-34.5	438	410	207.5	436	269	-4.6	689	278	71.8
4月	515	553	45.7	35	28	7.6	216	130	-37.5	465	193	78.9	414	247	-22.3	777	432	17.2

（注）四捨五入の関係で一致しないことがある。

建築着工統計調査報告

(令和6年4月分)

表1. 建築物：総括表

		床面積の合計			工事費予定額		
		千平方メートル	対前月比(%)	対前年同月比(%)	百万円	対前月比(%)	対前年同月比(%)
建築物計		10,095	22.3	△2.0	3,055,402	26.9	21.1
建築	公共	565	35.4	0.7	260,366	25.0	△1.9
	国	80	38.4	△27.8	41,069	△2.0	△46.9
	都道府県	116	67.8	△15.7	44,081	37.3	△6.3
	市区町村	369	27.1	17.9	175,216	30.5	24.4
主別	民間	9,530	21.6	△2.1	2,795,036	27.0	23.8
	会社	6,192	26.7	△1.7	1,867,835	31.6	32.8
	会社でない団体	402	44.3	△12.8	184,518	67.1	28.3
	個人	2,936	9.9	△1.3	742,683	10.8	4.9
用途	居住用	6,050	20.7	10.1	1,544,994	24.4	22.2
	居住専用	5,564	15.2	5.9	1,374,575	16.8	15.3
	居住産業併用	485	164.6	103.6	170,419	163.0	136.1
別	非居住用	4,045	24.8	△15.8	1,510,408	29.5	20.0
	農林水産業用	83	80.4	31.0	16,197	121.3	71.7
	鉱業、採石業、砂利採取業、建設業用	79	8.5	△22.4	18,036	5.0	2.8
	製造業用	963	30.3	3.8	346,138	15.6	27.9
	電気・ガス・熱供給・水道業用	97	149.9	59.2	84,914	272.2	358.1
	情報通信業用	20	△21.4	69.3	8,986	△35.7	47.2
	運輸業用	493	26.9	△68.5	104,054	30.0	△59.4
	卸売業、小売業用	572	52.3	49.1	162,309	97.8	116.8
	金融業、保険業用	28	299.9	7.6	11,548	233.1	38.2
	不動産業用	131	67.1	△37.1	62,138	159.7	△7.2
	宿泊業、飲食サービス業用	197	△51.9	79.7	105,119	△48.3	175.1
	教育、学習支援業用	301	44.1	12.4	130,552	50.3	44.4
	医療、福祉用	304	△12.2	△15.7	119,233	△12.9	△8.4
	その他のサービス業用	474	62.0	23.8	208,475	99.9	87.8
	公務用	187	47.6	△17.6	101,877	62.7	△17.1
その他	114	36.3	7.6	30,831	39.6	△16.7	
構造	木造	3,761	9.7	△3.1	818,659	10.6	2.4
	非木造	6,334	31.2	△1.3	2,236,743	34.1	29.8
造別	鉄骨鉄筋コンクリート造	154	90.2	△2.5	92,034	109.3	6.8
	鉄筋コンクリート造	2,311	52.6	1.2	890,653	56.7	38.6
	鉄骨造	3,799	19.7	△2.9	1,245,654	18.6	26.0
	コンクリートブロック造	6	145.8	39.3	1,370	134.1	23.7
	その他	64	13.0	10.4	7,032	41.6	42.5

表2. 建築物：建築主別、用途別 床面積の合計（千平方メートル）

用途別	床面積の合計		公		民		間	
	千平方メートル	対前年同月比(%)	計	対前年同月比(%)	計	対前年同月比(%)	計	対前年同月比(%)
合計	10,095	△2.0	565	0.7	9,530	△2.1		
居住用	6,050	10.1	74	△28.8	5,975	10.9		
居住専用	5,564	5.9	70	△32.9	5,494	6.6		
居住産業併用	485	103.6	5	1,233.0	481	102.0		
非居住用	4,045	△15.8	490	7.4	3,555	△18.2		
農林水産業用	83	31.0	5	783.7	78	24.2		
鉱業、採石業、砂利採取業、建設業用	79	△22.4	0	△98.7	79	△20.7		
製造業用	963	3.8	5	△66.0	958	5.0		
電気・ガス・熱供給・水道業用	97	59.2	3	10.2	94	61.8		
情報通信業用	20	69.3	0	△100.0	20	81.7		
運輸業用	493	△68.5	4	26.9	489	△68.7		
卸売業、小売業用	572	49.1	18	402.0	553	45.7		
金融業、保険業用	28	7.6	0	-	28	7.6		
不動産業用	131	△37.1	1	-	130	△37.5		
宿泊業、飲食サービス業用	197	79.7	4	130.0	193	78.9		
教育、学習支援業用	301	12.4	179	24.0	123	△1.0		
医療、福祉用	304	△15.7	58	32.4	247	△22.3		
その他のサービス業用	474	23.8	42	196.7	432	17.2		
公務用	187	△17.6	157	△22.1	31	17.4		
その他	114	7.6	15	△36.1	99	19.7		

表3. 建築物：構造別、用途別 床面積の合計（千平方メートル）

用途別	床面積の合計		木		非木		造	
	千平方メートル	対前年同月比(%)	計	対前年同月比(%)	計	対前年同月比(%)	計	対前年同月比(%)
合計	10,095	△2.0	3,761	△3.1	6,334	△1.3		
居住用	6,050	10.1	3,488	△2.4	2,562	33.5		
居住専用	5,564	5.9	3,449	△2.4	2,115	22.9		
居住産業併用	485	103.6	39	△5.4	447	126.3		
非居住用	4,045	△15.8	273	△10.9	3,773	△16.1		
農林水産業用	83	31.0	24	2.2	60	47.2		
鉱業、採石業、砂利採取業、建設業用	79	△22.4	18	△9.2	62	△25.5		
製造業用	963	3.8	9	△58.1	954	5.3		
電気・ガス・熱供給・水道業用	97	59.2	6	64.4	91	58.9		
情報通信業用	20	69.3	0	△61.5	20	79.7		
運輸業用	493	△68.5	5	△17.8	488	△68.7		
卸売業、小売業用	572	49.1	15	△22.8	556	53.0		
金融業、保険業用	28	7.6	2	917.4	27	2.3		
不動産業用	131	△37.1	5	△22.6	126	△37.6		
宿泊業、飲食サービス業用	197	79.7	28	6.3	169	103.2		
教育、学習支援業用	301	12.4	9	△5.8	292	13.1		
医療、福祉用	304	△15.7	89	△7.4	215	△18.7		
その他のサービス業用	474	23.8	43	△13.5	431	29.3		
公務用	187	△17.6	8	△1.1	180	△18.2		
その他	114	7.6	12	△16.4	102	11.4		

表4. 新設住宅：総括表

		戸数			床面積の合計		
		戸	対前月比(%)	対前年同月比(%)	千平方メートル	対前月比(%)	対前年同月比(%)
新設住宅計		76,583	19.2	13.9	5,766	18.9	9.1
建築別	公共	984	3.3	△43.7	58	9.1	△38.6
	民間	75,599	19.4	15.4	5,708	19.0	10.0
利用関係別	持家	17,878	7.5	△3.9	2,041	7.8	△4.8
	貸家	34,598	22.7	20.6	1,668	24.9	22.5
	給与住宅	1,152	390.2	331.5	59	164.7	148.0
	分譲住宅	22,955	19.6	16.5	1,999	25.2	14.0
資金別	民間資金	70,712	20.0	16.3	5,279	19.6	11.1
	公的資金	5,871	10.0	△9.1	487	12.2	△8.3
	公営住宅	976	4.3	△43.6	57	8.6	△39.3
	住宅金融機構融資住宅	1,910	0.0	△10.7	182	△1.1	△16.8
	都市再生機構建設住宅	0	-	-	0	-	-
	その他の住宅	2,985	19.9	15.3	248	25.5	13.5
構造別	木造	38,809	9.0	4.4	3,424	8.5	△2.3
	非木造	37,774	31.8	25.6	2,342	38.4	31.7
	鉄骨鉄筋コンクリート造	529	92.4	22.2	38	176.2	63.1
	鉄筋コンクリート造	27,728	38.2	38.1	1,665	53.2	51.6
	鉄骨造	9,459	14.6	△0.3	634	7.7	△2.5
	コンクリートブロック造	35	9.4	△12.5	3	56.0	△23.3
	その他	23	△8.0	△28.1	2	28.6	△29.6

表5. 新設住宅：資金別、利用関係別 戸数 (戸)

利用関係別	資金別		民間資金住宅		公的資金住宅		住宅金融機構	
	合計	対前年同月比(%)	合計	対前年同月比(%)	合計	対前年同月比(%)	住宅金融機構	対前年同月比(%)
合計	76,583	13.9	70,712	16.3	5,871	△9.1	1,910	△10.7
持家	17,878	△3.9	16,353	△3.4	1,525	△8.7	493	△27.6
貸家	34,598	20.6	32,070	24.5	2,528	△13.5	449	109.8
給与住宅	1,152	331.5	1,108	348.6	44	120.0	0	-
分譲住宅	22,955	16.5	21,181	18.6	1,774	△3.8	968	△22.2

表6. 新設住宅：構造別、建て方別 利用関係別 戸数 (戸)

構造別・建て方別	利用関係別	合計				
		合計	持家	貸家	給与住宅	分譲住宅
合計	計	76,583	17,878	34,598	1,152	22,955
	一戸建住宅	28,887	17,748	461	99	10,579
	長屋建住宅	7,508	79	7,334	28	67
	共同住宅	40,188	51	26,803	1,025	12,309
木造	計	38,809	16,083	12,270	163	10,293
	一戸建住宅	26,664	16,029	407	79	10,149
	長屋建住宅	6,501	41	6,375	24	61
	共同住宅	5,644	13	5,488	60	83
非木造	計	37,774	1,795	22,328	989	12,662
	一戸建住宅	2,223	1,719	54	20	430
	長屋建住宅	1,007	38	959	4	6
	共同住宅	34,544	38	21,315	965	12,226

表7. 枠組壁工法(ツーバイ・フォー) 新設住宅 戸数 (戸)

利用関係別	合計		持家		貸家		給与住宅		分譲住宅	
	戸	対前年同月比(%)	戸	対前年同月比(%)	戸	対前年同月比(%)	戸	対前年同月比(%)	戸	対前年同月比(%)
木造	9,064	37.4	2,368	4.1	5,931	77.2	19	58.3	746	△22.5

表8. プレハブ新設住宅 戸数 (戸)

構造別	戸	対前年同月比(%)	利用関係別	戸	対前年同月比(%)
合計	7,845	△6.4	持家	2,033	△1.4
木造	822	△14.9	貸家	5,306	△7.0
鉄筋コンクリート造	128	△44.3	給与住宅	33	57.1
鉄骨造	6,895	△4.0	分譲住宅	473	△19.8

表9. 都道府県別・地域別・都市圏別：総括表

		建築物			新設住宅					
		床面積の合計		工事費予定額	戸数の合計		床面積の合計		資金別	
		千平方メートル	対前年同月比 %		戸	対前年同月比 %	千平方メートル	対前年同月比 %	民間資金 戸	公的資金 戸
総数		10,095	△2.0	3,055,402	76,583	13.9	5,766	9.1	70,712	5,871
都道府県別	1 北海道	494	4.5	179,442	3,428	10.6	248	10.0	3,205	223
	2 青森	71	△5.0	19,461	451	△10.9	43	△16.3	444	7
	3 岩手	123	△5.2	27,984	771	52.4	61	35.1	761	10
	4 宮城	224	26.2	57,851	2,092	105.9	166	113.8	1,946	146
	5 秋田	55	△48.8	11,261	325	△37.7	30	△25.0	288	37
	6 山形	97	7.4	24,078	466	△10.4	42	△22.3	451	15
	7 福島	108	△26.0	29,845	796	△0.6	71	△11.3	735	61
	8 茨城	218	△1.6	63,079	1,523	15.8	128	5.9	1,386	137
	9 栃木	112	△35.0	25,323	746	△7.2	67	△16.5	691	55
	10 群馬	162	△4.5	39,690	882	10.3	80	△3.7	861	21
	11 埼玉	482	△14.2	126,502	4,203	0.8	336	△0.6	3,852	351
	12 千葉	651	22.8	211,973	4,838	41.4	391	36.6	4,533	305
	13 東京都	1,040	8.7	380,633	11,815	6.5	725	6.7	11,132	683
	14 神奈川県	690	15.0	254,777	5,891	12.0	433	12.3	5,804	87
	15 新潟	153	5.0	38,717	914	15.7	78	3.6	887	27
	16 富山	140	18.8	38,405	504	17.2	39	△10.5	454	50
	17 石川	60	△60.2	13,604	412	△12.5	42	△9.2	397	15
	18 福井	66	25.6	17,424	307	△4.4	31	△4.8	296	11
	19 山梨	67	13.3	18,138	296	△14.7	28	△17.9	254	42
	20 長野	239	76.2	67,479	798	△8.6	80	△8.4	719	79
	21 岐阜	160	24.4	42,426	890	19.8	76	1.8	857	33
	22 静岡県	248	1.7	66,844	1,750	2.2	152	△5.0	1,573	177
	23 愛知県	743	△23.2	178,918	5,143	17.7	380	8.2	4,731	412
	24 三重	83	△34.0	20,648	610	△15.9	57	△7.4	577	33
	25 滋賀	183	23.2	36,092	910	67.0	75	50.3	859	51
	26 京都府	195	△36.6	63,278	1,831	80.2	141	74.1	1,745	86
	27 大阪府	766	23.3	231,984	7,613	42.1	507	39.0	6,490	1,123
	28 兵庫県	440	△38.7	161,645	2,422	△9.8	202	△8.6	1,755	667
	29 奈良	63	△6.3	16,990	526	18.5	46	4.8	470	56
	30 和歌山	53	13.1	14,163	354	13.5	31	7.3	329	25
	31 鳥取	54	7.5	12,893	243	9.0	21	2.2	237	6
	32 島根	64	15.6	62,080	243	△45.3	21	△43.3	237	6
	33 岡山	113	△26.9	28,786	854	28.4	75	32.0	764	90
	34 広島	214	△4.6	54,677	1,558	19.0	121	20.2	1,423	135
	35 山口	57	△34.8	16,671	384	△18.3	34	△20.5	342	42
	36 徳島	31	△16.1	7,634	233	18.3	22	7.4	221	12
	37 香川	47	△37.9	11,065	345	13.9	32	1.9	252	93
	38 愛媛	56	△38.6	14,509	335	△31.4	32	△26.4	266	69
	39 高知	32	△12.9	8,431	155	△37.0	14	△26.1	147	8
	40 福岡	346	△19.3	82,223	3,743	21.4	233	△0.0	3,582	161
	41 佐賀	74	△12.3	20,331	504	△13.3	41	△7.4	454	50
	42 長崎	56	△18.7	13,787	540	△28.0	41	△16.6	515	25
	43 熊本	410	190.2	150,733	1,197	△4.3	84	△4.2	1,127	70
	44 大宮	82	11.6	23,485	587	32.2	45	12.3	580	7
	45 宮崎	81	51.3	17,563	565	45.2	46	31.1	560	5
	46 鹿児島	82	7.5	19,201	738	5.9	58	1.2	686	52
	47 沖縄	108	△2.5	32,682	852	16.2	61	△1.9	837	15
地域別	1 北海道	494	4.5	179,442	3,428	10.6	248	10.0	3,205	223
	2 東北	678	△6.6	170,479	4,901	26.6	412	18.7	4,625	276
	3 関東	3,661	7.5	1,187,592	30,992	10.4	2,268	8.3	29,232	1,760
	4 北陸	419	△10.0	108,150	2,137	6.2	190	△3.9	2,034	103
	5 中部	1,234	△15.8	308,836	8,393	11.1	665	2.7	7,738	655
	6 近畿	1,700	△11.0	524,152	13,656	31.8	1,003	26.9	11,648	2,008
	7 中国	503	△12.2	175,108	3,282	5.5	271	5.5	3,003	279
	8 四国	166	△31.0	41,639	1,068	△13.5	99	△12.6	886	182
	9 九州	1,132	22.0	327,323	7,874	9.5	547	0.2	7,504	370
	10 沖縄	108	△2.5	32,682	852	16.2	61	△1.9	837	15
都市圏別	1 首都圏	2,863	8.1	973,884	26,747	11.7	1,886	11.6	25,321	1,426
	2 中部圏	1,234	△15.8	308,836	8,393	11.1	665	2.7	7,738	655
	3 近畿圏	1,700	△11.0	524,152	13,656	31.8	1,003	26.9	11,648	2,008
	4 その他	4,297	0.5	1,248,530	27,787	9.4	2,212	2.6	26,005	1,782

表10. 都道府県別・地域別・都市圏別：利用関係別表

		新設住宅・利用関係別															
		戸数の合計		持家		貸家		給与住宅		分譲住宅		うち マンション		うち 一戸建			
		戸	%	戸	%	戸	%	戸	%	戸	%	戸	%	戸	%	戸	%
総数		76,583	13.9	17,878	△3.9	34,598	20.6	1,152	331.5	22,955	16.5	12,226	69.0	10,579	△14.4		
都道府県別	1 北海道	3,428	10.6	718	△4.9	2,289	22.1	22	△26.7	399	△9.3	220	△5.2	179	△13.9		
	2 青森	451	△10.9	272	△12.5	137	8.7	2	100.0	40	△41.2	0	0.0	40	△41.2		
	3 岩手	771	52.4	234	△9.3	318	120.8	0	△100.0	219	114.7	169	201.8	50	8.7		
	4 宮城	2,092	105.9	309	17.9	652	23.7	0	△100.0	1,131	404.9	938	-	193	△13.8		
	5 秋田	325	△37.7	211	6.6	91	△68.5	0	0.0	23	△34.3	0	0.0	23	△34.3		
	6 山形	466	△10.4	240	△13.4	164	137.7	16	700.0	46	△73.3	0	△100.0	46	4.5		
	7 福島	796	△0.6	359	△9.6	300	147.9	6	-	131	△53.7	0	△100.0	131	4.0		
	8 茨城	1,523	15.8	553	△9.9	639	60.2	24	1,100.0	307	2.3	65	-	242	△17.4		
	9 栃木	746	△7.2	392	△11.7	276	73.6	0	△100.0	78	△60.8	0	0.0	78	△60.8		
	10 群馬	882	10.3	383	△11.3	251	112.7	29	2,800.0	219	△12.0	84	-	135	△45.8		
	11 埼玉	4,203	0.8	1,034	7.3	1,436	△8.9	8	60.0	1,725	6.3	505	92.0	1,220	△10.0		
	12 千葉	4,838	41.4	888	3.0	1,731	25.9	18	△52.6	2,201	92.1	1,404	1,905.7	773	△28.2		
	13 東京	11,815	6.5	994	△0.5	6,834	8.8	32	700.0	3,955	3.8	2,451	11.6	1,461	△5.9		
	14 神奈川	5,891	12.0	864	△1.6	2,038	7.6	14	600.0	2,975	19.6	1,887	53.4	1,049	△15.2		
	15 新潟	914	15.7	466	3.8	327	41.6	32	1,500.0	89	△17.6	0	0.0	89	△21.3		
	16 富山	504	17.2	187	△27.2	278	141.7	1	△50.0	38	△32.1	0	0.0	38	△20.8		
	17 石川	412	△12.5	250	△0.8	101	△25.7	0	0.0	61	△26.5	0	0.0	61	△26.5		
	18 福井	307	△4.4	200	△6.5	74	△3.9	2	0.0	31	10.7	0	0.0	31	10.7		
	19 山梨	296	△14.7	176	△15.0	85	4.9	5	-	30	△49.2	0	△100.0	30	△25.0		
	20 長野	798	△8.6	503	△1.2	179	39.8	2	100.0	114	△51.5	0	△100.0	114	0.0		
	21 岐阜	890	19.8	388	△2.5	365	107.4	17	1,600.0	120	△28.6	15	-	105	△37.5		
	22 静岡	1,750	2.2	752	△0.4	699	64.1	7	16.7	292	△44.5	53	△78.2	239	△15.5		
	23 愛知	5,143	17.7	1,218	3.0	2,066	18.7	97	288.0	1,762	23.7	862	60.2	888	0.5		
	24 三重	610	△15.9	354	2.3	179	△38.3	1	-	76	△14.6	0	0.0	76	△14.6		
	25 滋賀	910	67.0	300	3.4	322	90.5	2	△33.3	286	244.6	184	-	102	22.9		
	26 京都	1,831	80.2	279	△1.1	777	67.1	2	△50.0	773	191.7	574	811.1	199	△1.5		
	27 大阪	7,613	42.1	747	2.2	4,867	67.3	14	7.7	1,985	16.5	1,210	42.2	775	△9.1		
	28 兵庫	2,422	△9.8	679	4.3	712	△24.8	1	0.0	1,030	△5.2	583	3.9	444	△15.4		
	29 奈良	526	18.5	166	△11.2	212	152.4	0	△100.0	148	9.6	44	120.0	104	△9.6		
	30 和歌山	354	13.5	166	△1.2	152	68.9	0	0.0	36	△33.3	0	0.0	36	△33.3		
	31 鳥取	243	9.0	104	9.5	106	120.8	1	-	32	△60.0	0	△100.0	32	23.1		
	32 島根	243	△45.3	117	△29.5	75	△46.4	6	△33.3	45	△65.1	26	△73.2	7	△78.1		
	33 岡山	854	28.4	331	22.6	303	47.8	1	△66.7	219	17.1	90	1.1	129	31.6		
	34 広島	1,558	19.0	349	2.9	715	5.9	0	△100.0	494	69.2	248	-	246	△15.8		
	35 山口	384	△18.3	172	△23.2	126	3.3	4	-	82	△33.9	0	△100.0	72	△18.2		
	36 徳島	233	18.3	109	△21.0	98	188.2	3	△25.0	23	9.5	0	0.0	23	9.5		
	37 香川	345	13.9	166	△14.9	125	150.0	0	△100.0	54	△3.6	0	0.0	54	△3.6		
	38 愛媛	335	△31.4	231	△9.8	68	△59.0	2	0.0	34	△46.9	0	0.0	34	△46.9		
	39 高知	155	△37.0	83	△9.8	35	△59.8	1	△96.2	36	△12.2	0	0.0	36	△12.2		
	40 福岡	3,743	21.4	547	△13.3	1,822	3.3	728	18,100.0	646	△5.4	205	50.7	441	△19.4		
	41 佐賀	504	△13.3	162	△8.0	285	△12.6	4	300.0	53	△32.1	0	0.0	53	△32.1		
	42 長崎	540	△28.0	150	△21.9	244	△47.5	42	4,100.0	104	13.0	52	33.3	52	△1.9		
	43 熊本	1,197	△4.3	259	△19.3	791	7.0	1	△83.3	146	△21.1	0	0.0	146	△20.2		
	44 大分	587	32.2	193	△4.9	285	58.3	1	0.0	108	80.0	43	-	62	3.3		
	45 宮崎	565	45.2	186	△10.6	219	93.8	3	200.0	157	134.3	87	-	70	4.5		
	46 鹿児島	738	5.9	275	△14.1	253	15.0	0	△100.0	210	44.8	124	-	86	△40.7		
	47 沖縄	852	16.2	162	△33.1	497	49.7	1	△50.0	192	22.3	103	202.9	89	△26.4		
地域別	1 北海道	3,428	10.6	718	△4.9	2,289	22.1	22	△26.7	399	△9.3	220	△5.2	179	△13.9		
	2 東北	4,901	26.6	1,625	△4.6	1,662	30.3	24	200.0	1,590	79.9	1,107	224.6	483	△11.0		
	3 関東	30,992	10.4	5,787	△2.1	13,469	12.1	132	140.0	11,604	14.8	6,396	64.0	5,102	△16.6		
	4 北陸	2,137	6.2	1,103	△5.9	780	39.5	35	483.3	219	△20.4	0	-	215	△19.5		
	5 中部	8,393	11.1	2,712	1.2	3,309	25.7	122	281.3	2,250	1.9	930	19.1	1,308	△8.1		
	6 近畿	13,656	31.8	2,337	1.2	7,042	51.0	19	△67.8	4,258	28.0	2,595	73.6	1,660	△9.4		
	7 中国	3,282	5.5	1,073	△1.9	1,325	11.3	12	△20.0	872	7.4	364	31.9	486	△9.3		
	8 四国	1,068	△13.5	589	△13.5	326	△3.3	6	△82.4	147	△19.2	0	-	147	△19.2		
	9 九州	7,874	9.5	1,772	△13.6	3,899	2.4	779	2,896.2	1,424	8.7	511	192.0	910	△19.7		
	10 沖縄	852	16.2	162	△33.1	497	49.7	1	△50.0	192	22.3	103	202.9	89	△26.4		
都市圏別	1 首都圏	26,747	11.7	3,780	2.1	12,039	8.2	72	46.9	10,856	19.8	6,247	66.2	4,503	△13.8		
	2 中部圏	8,393	11.1	2,712	1.2	3,309	25.7	122	281.3	2,250	1.9	930	19.1	1,308	△8.1		
	3 近畿圏	13,656	31.8	2,337	1.2	7,042	51.0	19	△67.8	4,258	28.0	2,595	73.6	1,660	△9.4		
	4 その他	27,787	9.4	9,049	△8.6	12,208	19.0	939	639.4	5,591	9.6	2,454	104.8	3,108	△20.0		

※表9及び表10の地域別、都市圏別の区分は次のとおりである。

地域別	1 北海道	北海道
	2 東北	青森、岩手、宮城、秋田、山形、福島
	3 関東	茨城、栃木、群馬、埼玉、千葉、東京、神奈川、山梨、長野
	4 北陸	新潟、富山、石川、福井
	5 中部	岐阜、静岡、愛知、三重
	6 近畿	滋賀、京都、大阪、兵庫、奈良、和歌山
	7 中国	鳥取、島根、岡山、広島、山口
	8 四国	徳島、香川、愛媛、高知
	9 九州	福岡、佐賀、長崎、熊本、大分、宮崎、鹿児島
	10 沖縄	沖縄
都市圏別	1 首都圏	埼玉、千葉、東京、神奈川
	2 中部圏	岐阜、静岡、愛知、三重
	3 近畿圏	滋賀、京都、大阪、兵庫、奈良、和歌山
	4 その他	上記以外

着工建築物（床面積の合計，工事費予定額）着工新設住宅（戸数）

－ 季 節 調 整 値 －

(令和6年4月分)

			6年2月	6年3月	6年4月	対前月比 (%)	
						6/3	6/4
着 積 の 合 計	床 面 積 千 ㎡	合 計	8,495	8,539	9,561	0.5	12.0
		居住専用	4,981	4,868	5,373	-2.3	10.4
		居住産業併用	197	183	485	-7.1	165.0
		農林水産業用	54	63	85	16.7	34.9
		鉱工業用	813	850	956	4.6	12.5
		公益事業用	1,068	459	602	-57.0	31.2
		商業用	375	553	724	47.5	30.9
		サービス業用	375	883	667	135.5	-24.5
		公務・文教用	534	591	558	10.7	-5.6
		工 事 費 予 定 額 億 円	工 事 費 予 定 額 億 円	合 計	23,188	25,161	28,731
居住専用	12,107			11,791	13,196	-2.6	11.9
居住産業併用	699			648	1,704	-7.3	163.0
農林水産業用	83			105	145	27.4	37.8
鉱工業用	2,454			3,297	3,417	34.3	3.6
公益事業用	2,820			1,201	1,918	-57.4	59.7
商業用	1,022			1,470	2,538	43.8	72.7
サービス業用	1,718			4,017	2,962	133.8	-26.3
公務・文教用	2,006			2,372	2,587	18.3	9.1
着 工 新 設 住 宅 (戸)	着 工 新 設 住 宅 (戸)			合 計	66,229	63,332	73,317
		持家	18,782	18,458	18,246	-1.7	-1.1
		貸家	29,123	26,823	33,405	-7.9	24.5
		給与住宅	594	235	1,152	-60.4	390.2
		分譲住宅	17,730	17,816	20,514	0.5	15.1
		民間資金住宅	61,122	58,094	67,442	-5.0	16.1
	(年率換算)	794,748	759,984	879,804			

建築物（床面積の合計），新設住宅（戸数）－季節調整値

