

# 建設業許可業者数調査の結果について（概要）

－建設業許可業者の現況（令和6年3月末現在）－

令和6年5月15日

国土交通省 不動産・建設経済局 建設業課

問い合わせ先

国土交通省 不動産・建設経済局 建設業課  
建設業適正取引推進指導室

牧野、倉掛、竹下

TEL:03-5253-8111

（内線：24718、24727、24785）

## 【調査結果の概要】

令和6年3月末（令和5年度末）現在における建設業許可業者数調査の結果（概要）については、以下のとおり。

### 1. 全国許可業者数

- 令和6年3月末現在の建設業許可業者数は 479,383 業者で、前年同月比 4,435 業者（0.9%）の増加。建設業許可業者数が最も多かった平成12年3月末時点と比較すると、▲121,597 業者（▲20.2%）の減少。

### 2. 都道府県別許可業者数

- 都道府県別許可業者数は、東京都（44,078 業者。全体の 9.2%）、大阪府（41,046 業者。全体の 8.6%）、神奈川県（29,070 業者。全体の 6.1%）で昨年度と同様に多く、鳥取県（2,119 業者。全体の 0.4%）、島根県（2,671 業者。全体の 0.6%）、高知県（2,970 業者。全体の 0.6%）で少ない。

### 3. 一般・特定別許可業者数

- 一般建設業許可を取得している業者は 454,163 業者で、前年同月比 4,017 業者（0.9%）の増加となり、一般建設業許可業者数が最も多かった平成12年3月末時点と比較すると ▲123,546 業者（▲21.4%）の減少。
- 特定建設業許可を取得している業者は 49,029 業者で、前年同月比 664 業者（1.4%）の増加となり、特定建設業許可業者数が最も多かった平成17年3月末時点と比較すると ▲2,147 業者（▲4.2%）の減少。

### 4. 業種別許可業者数

- 許可を取得している業者が多い上位3業種は、「とび・土工工事業」181,234 業者（許可業者の 37.8%）、「建築工事業」144,239 業者（同 30.1%）、「土木工事業」131,523 業者（同 27.4%）。許可を取得している業者が少ない上位3業種は、「清掃施設工事業」390 業者（同 0.1%）、「さく井工事業」2,261 業者（同 0.5%）、「消防施設工事業」15,838 業者（同 3.3%）。
- 前年同月に比べて取得業者数が増加した許可業種は 25 業種。増加数の上位3業種は「とび・土工工事業」2,567 業者（1.4%）「解体工事業」2,387 業者（3.7%）、「内装仕上工事業」2,303 業者（2.7%）。
- 前年同月に比べて取得業者数が減少した許可業種は 4 業種。減少数の上位3業種は「建築工事業」▲384 業者（▲0.3%）、「造園工事業」▲91 業者（▲0.4%）、「さく井工事業」▲20 業者（▲0.9%）。
- 複数業種の許可を受けている事業者の割合は 53.9% で前年同月比 0.2 ポイント増加。

## 5. 資本金階層別業者数

- ・ 「資本金の額が 300 万円以上 500 万円未満の法人」が 21.5%と最多。以下、「資本金の額が 1,000 万円以上 2,000 万円未満の法人 (20.2%)」、「資本金の額が 500 万円以上 1,000 万円未満の法人 (19.6%)」と続く。

個人及び資本金の額が 3 億円未満の法人の数は 477,028 業者となっており、建設業許可業者数全体の 99.5%を占めている。

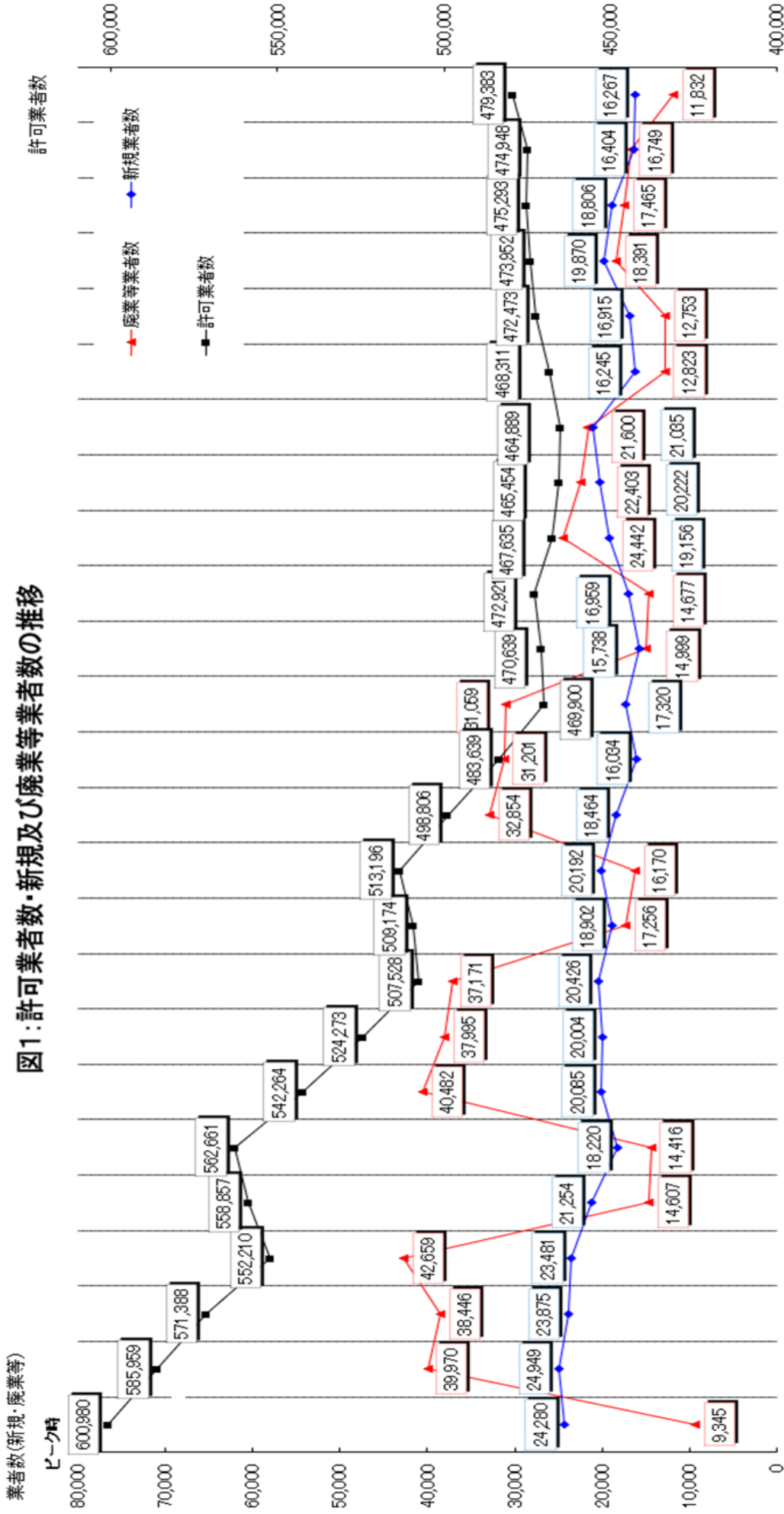
## 6. 兼業業者数

- ・ 建設業以外の営業を行っているいわゆる兼業業者の割合は 29.4%で、前年同月比で 0.1 ポイント増加。建設業許可業者数が最も多かった平成 12 年 3 月末時点の兼業業者の割合は 21.3%で、比較すると、8.1 ポイント増加。

## 7. 事業承継認可件数

令和 2 年に開始した建設業許可の承継制度において、令和 5 年度の認可件数は 957 件となっており、内訳は、譲渡及び譲受けが 798 件、合併が 65 件、分割が 35 件、相続が 59 件となっており、譲渡及び譲受けが認可件数全体の 83.4%を占めている。

図1：許可業者数・新規業者数及び廃業等業者数の推移



年度	許可業者数	新規業者数	廃業等業者数	年間増減
平成11年度	600,980			
12年度	585,959	24,280	9,345	-15,021
13年度	571,388	24,949	39,970	-14,571
14年度	552,210	23,875	38,446	-19,178
15年度	558,857	21,254	42,659	-19,178
16年度	562,661	18,220	40,482	-20,397
17年度	542,264	20,085	37,995	-16,745
18年度	509,174	20,426	31,171	-17,991
19年度	507,528	18,902	32,854	-14,390
20年度	513,196	20,192	31,201	-15,167
21年度	498,806	18,464	483,639	-18,739
22年度	472,921	16,034	469,900	-13,739
23年度	467,635	17,320	470,639	-10,284
24年度	465,454	16,959	472,921	-10,516
25年度	472,921	15,738	467,635	-9,644
26年度	467,635	16,959	465,454	-8,674
27年度	465,454	19,156	464,889	-7,589
28年度	464,889	20,222	464,889	-6,880
29年度	464,889	21,035	464,889	-5,665
30年度	469,311	16,245	469,311	-3,422
令和元年度	472,473	16,915	472,473	3,162
令和2年度	473,952	18,806	473,952	1,479
令和3年度	475,293	16,404	475,293	1,341
令和4年度	474,948	16,404	474,948	-345
令和5年度	479,383	16,267	479,383	4,435

※ 許可業者数については各年度末(3月末時点)の数、新規業者数、廃業等業者数については各年度の数を表す。