

輪-1 | 河原田川 | 地先名：輪島市熊野町 | 座標 37.339, 136.900

現在の状況：

現況において河道は埋塞しているが、既に越流し安定した状態にある。
泥水による浸水被害の拡大の恐れはあるが、決壊による土石流の危険性は無い。
対応工事実施中。

位置図



被災前写真



へり調査時写真



へり撮影日：1月19日

輪 - 2 金蔵川 (田長川) 地先名：輪島市町野町川西 座標 37.418728, 137.072355

現在の状況：

現況において河道は埋塞しているが、既に越流し安定した状態にある。
泥水による浸水被害の拡大の恐れはあるが、決壊による土石流の危険性は無い。
監視カメラを設置予定。

位置図



被災前写真



へり調査時写真



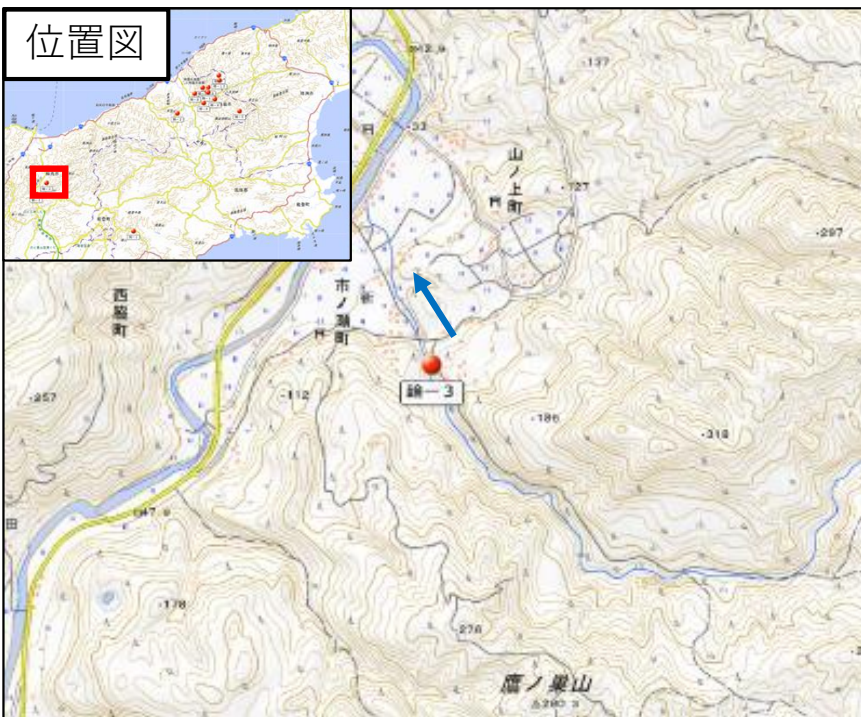
へり撮影日：1月19日

現在の状況：

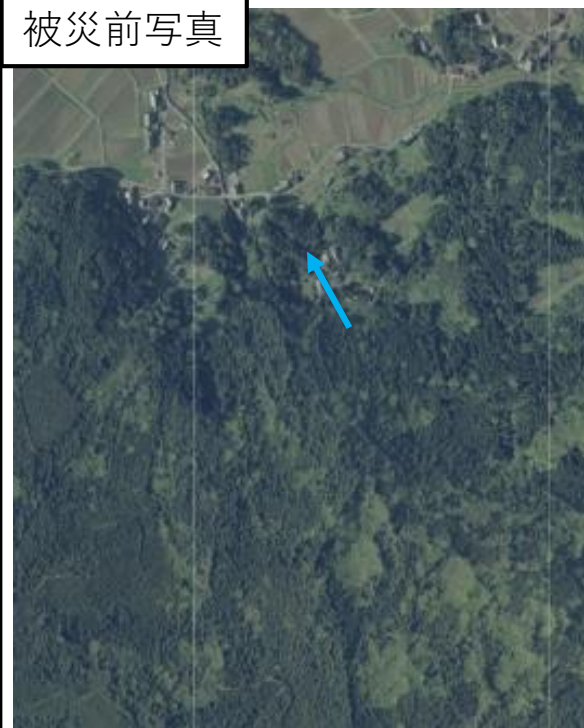
現況において、河道は埋塞しているが、既に越流し安定した状態にあり、決壊による下流への危険性が増している状況にはない。

今後の降雨等により不安定化する場合に備えて、監視体制を整備するとともに、対応工事実施中。

位置図



被災前写真



へり調査時写真



へり撮影日：1月5日

現在の状況：

現況において河道は埋塞しているが、既に越流し安定した状態にある。
 泥水による浸水被害の拡大の恐れはあるが、決壊による土石流の危険性は無い。
 鈴屋川の状況を確認するため、下流部に監視カメラを設置済み。
 下流部にて対応工事の準備中。

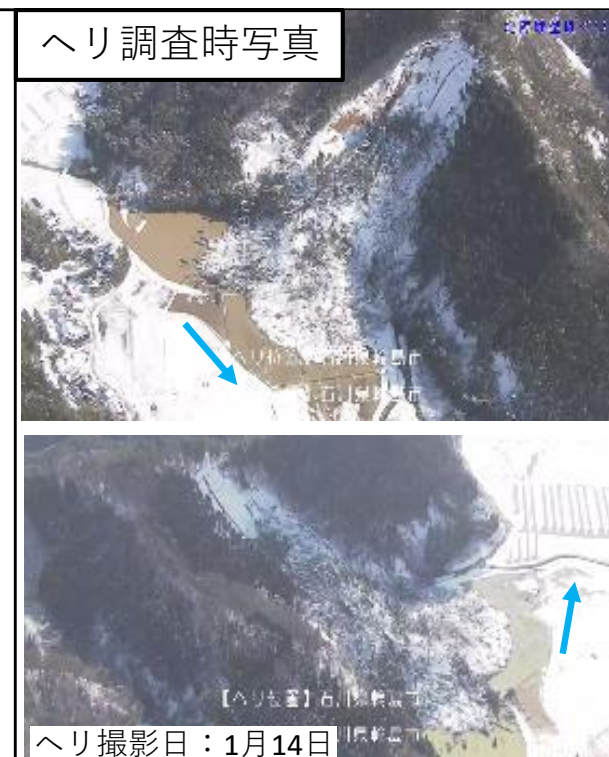
位置図



被災前写真



ヘリ調査時写真



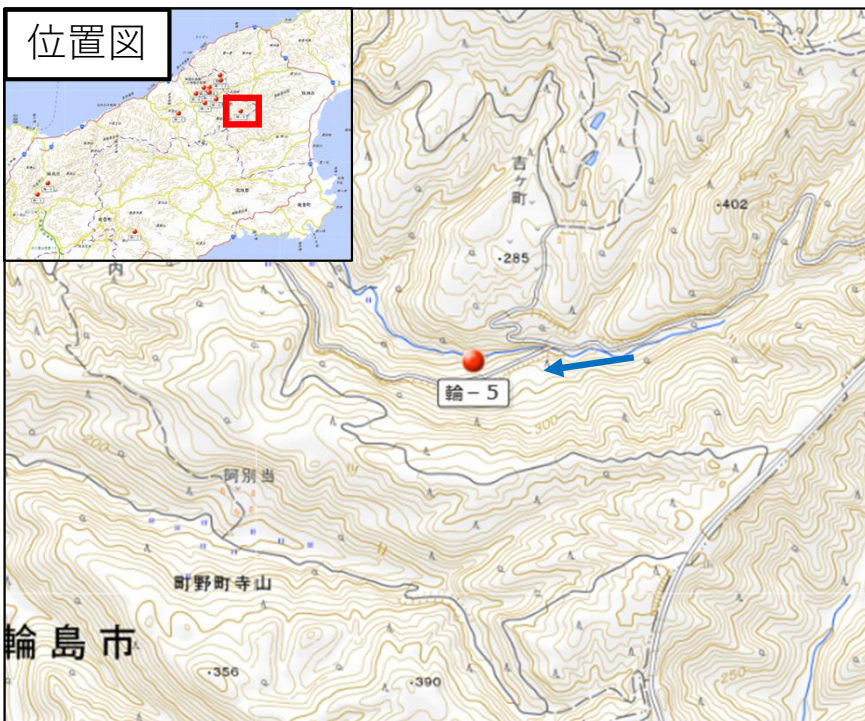
輪-5 | 鈴屋川（谷内方川） | 地先名：輪島市町野町寺山 | 座標 37.419889, 137.14949

現在の状況：

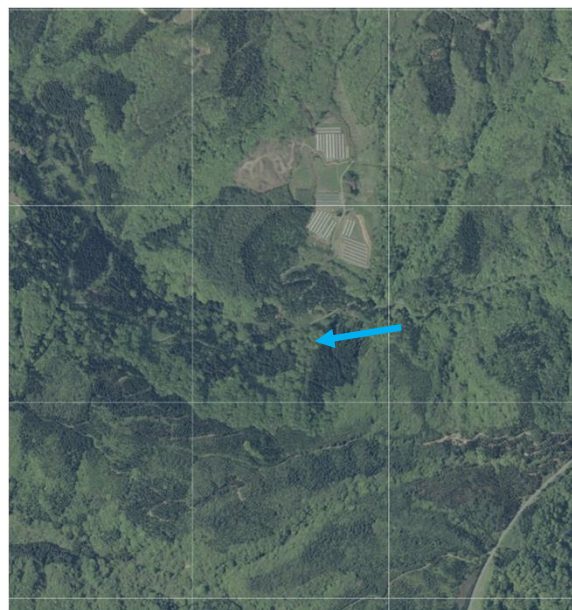
現況において、河道は埋塞しているが、既に越流し安定した状態にあり、決壊による下流への危険性が増している状況には無い。

鈴屋川の状況を確認するため、下流部に監視カメラを設置済み。

位置図



被災前写真



へり調査時写真



へり撮影日：1月19日

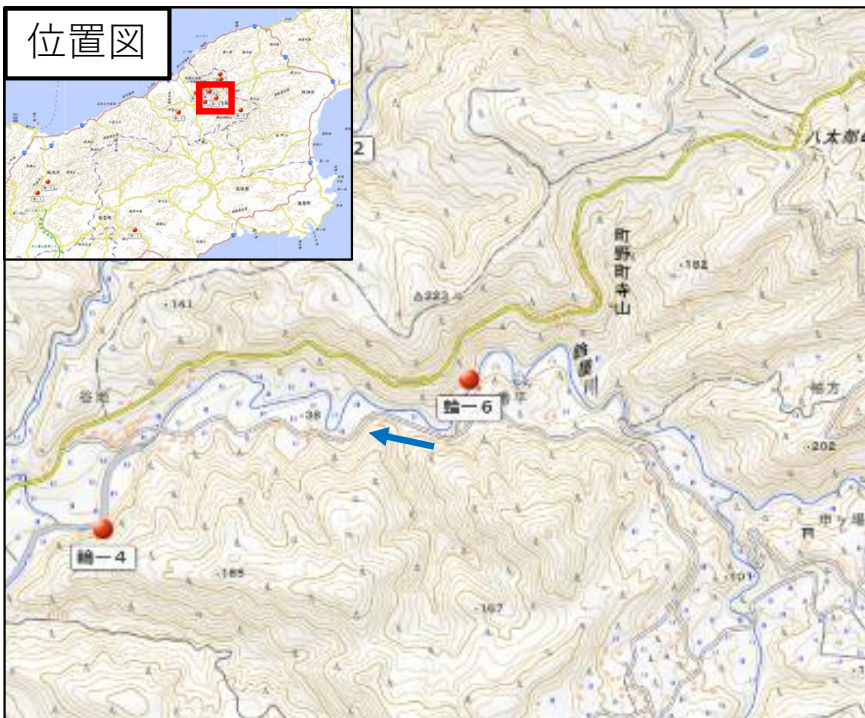
輪 - 6 鈴屋川 地先名：輪島市町野町寺山 座標 37.431941, 137.119031

現在の状況：

現況において、河道は埋塞しているが、既に越流し安定した状態にあり、決壊による下流への危険性が増している状況には無い。

鈴屋川の状況を確認するため、下流部に監視カメラを設置済み。

位置図



被災前写真



へり調査時写真



へり撮影日：1月19日

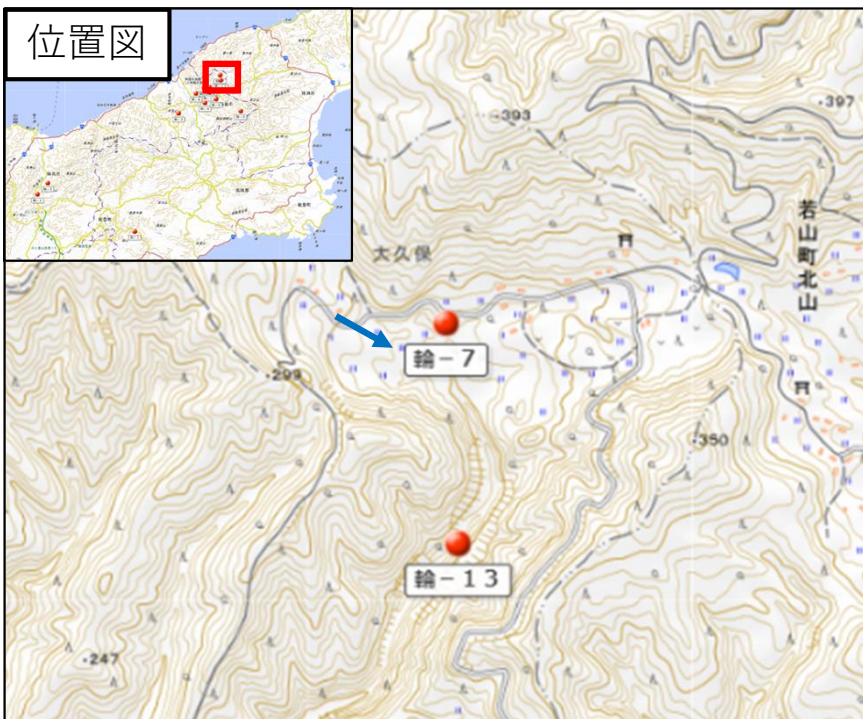
輪 - 7 鈴屋川 (牛尾川) 地先名：輪島市町野町寺山 座標 37.456822, 137.125597

現在の状況：

現況において、河道は埋塞しているが、既に越流し安定した状態にあり、決壊による下流への危険性が増している状況には無い。

鈴屋川の状況を確認するため、下流部に監視カメラを設置済み。

位置図



被災前写真



へり調査時写真



へり撮影日：1月14日

輪-8

寺地川

地先名：輪島市町野町寺地

座標 37.43638889, 137.09544444

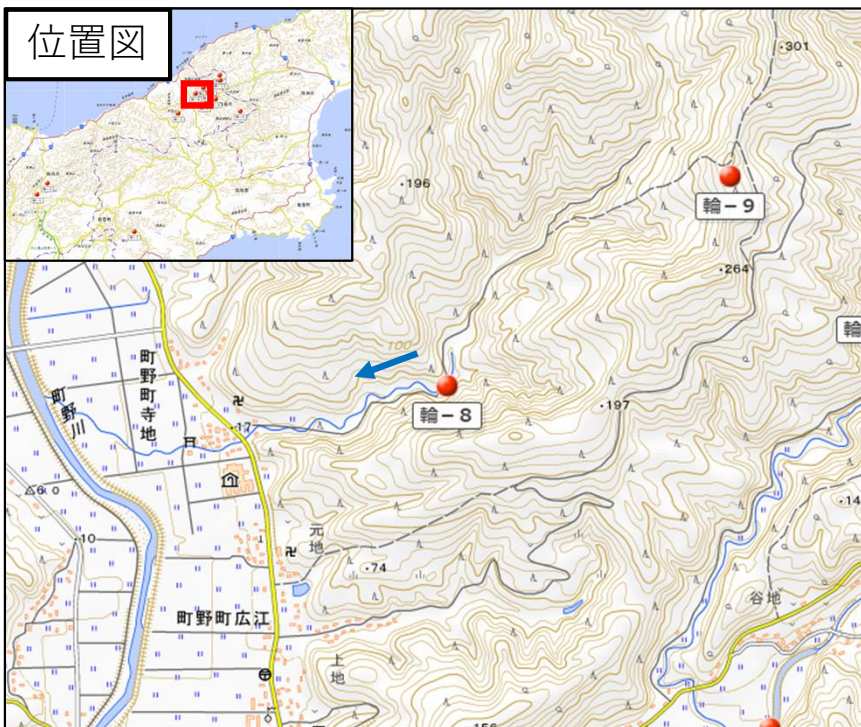
現在の状況：

現況において、河道は埋塞しているが、既に越流し安定した状態にあり、決壊による下流への危険性が増している状況には無い。

顕著な湛水は認められないが、渓流の勾配が急であり保全対象も近いことから、寺地川の状況を確認するため、下流部に監視カメラを設置済み。

下流部にて対応工事の準備中。

位置図



被災前写真



へり調査時写真



へり撮影日：1月19日

輪-9

寺地川

地先名：輪島市町野町広江

座標 37.443097, 137.103480

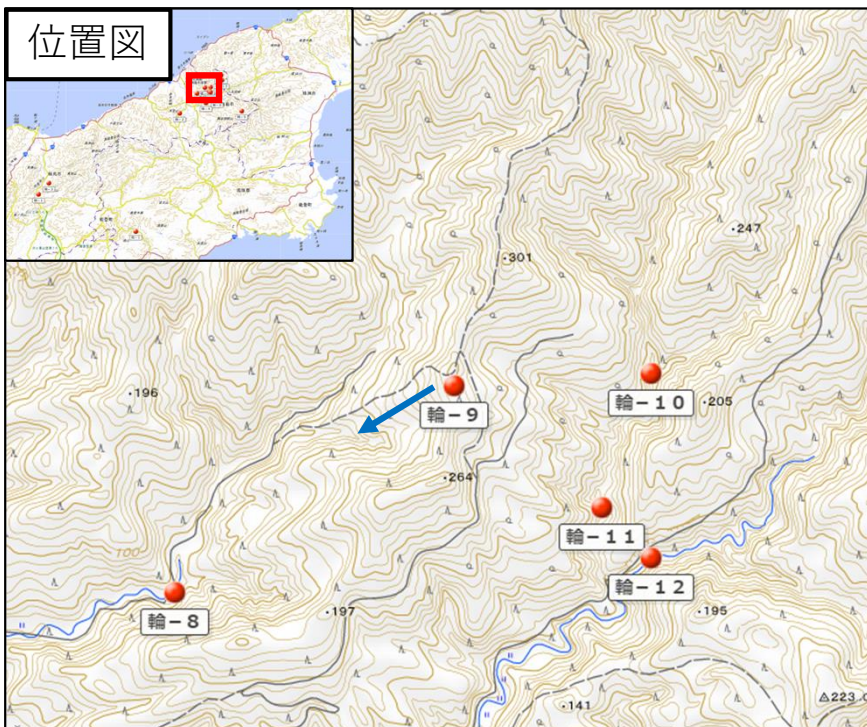
現在の状況：

現況において、河道は埋塞しているが、既に越流し安定した状態にあり、決壊による下流への危険性が増している状況には無い。

顕著な湛水は認められないが、溪流の勾配が急であり保全対象も近いことから、寺地川の状況を確認するため、下流部に監視カメラを設置済み。

下流部にて対応工事の準備中。

位置図



被災前写真



へり調査時写真



へり撮影日：1月19日

輪-10

鈴屋川（牛尾川）

地先名：輪島市町野町牛尾

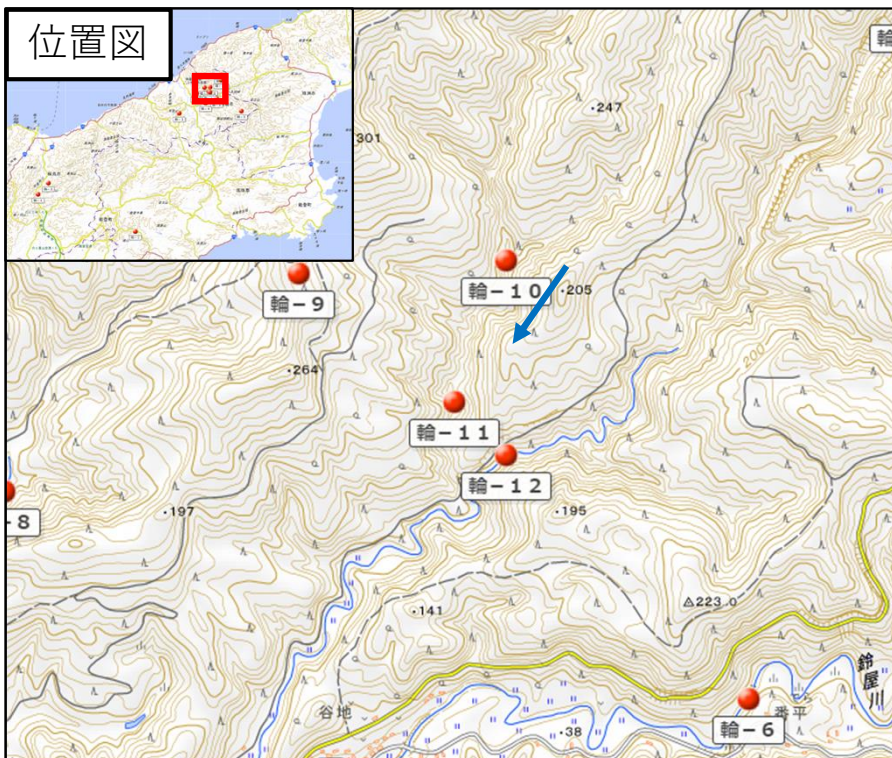
座標 37.444026, 137.110318

現在の状況：

現況において、河道は埋塞しているが、既に越流し安定した状態にあり、決壊による下流への危険性が増している状況にはない。

今後の降雨等により不安定化する場合に備えて、鈴屋川の状況を確認するため、下流部に監視カメラを設置済み。下流部にて対応工事実施中。

位置図



被災前写真



へり調査時写真



へり撮影日：1月19日

輪-11

鈴屋川（牛尾川）

地先名：輪島市町野町牛尾

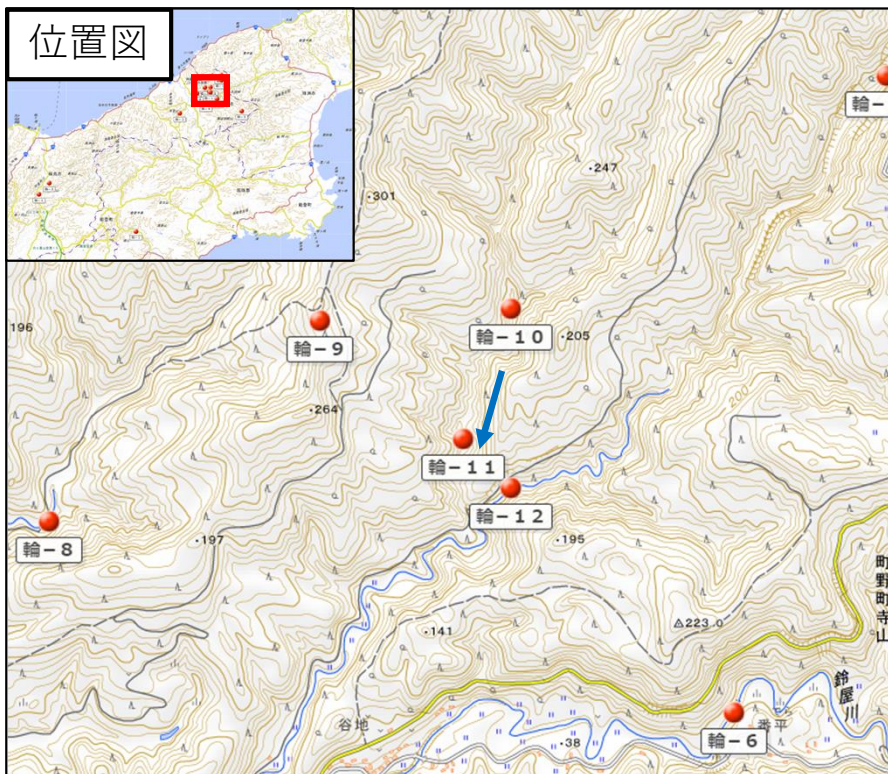
座標 37.439627, 137.109426

現在の状況：

現況において、河道は埋塞しているが、既に越流し安定した状態にあり、決壊による下流への危険性が増している状況にはない。

今後の降雨等により不安定化する場合に備えて、鈴屋川の状況を確認するため、下流部に監視カメラを設置済み。下流部にて対応工事実施中。

位置図



被災前写真



へり調査時写真



へり撮影日：1月19日

輪-12

鈴屋川（牛尾川）

地先名：輪島市町野町牛尾

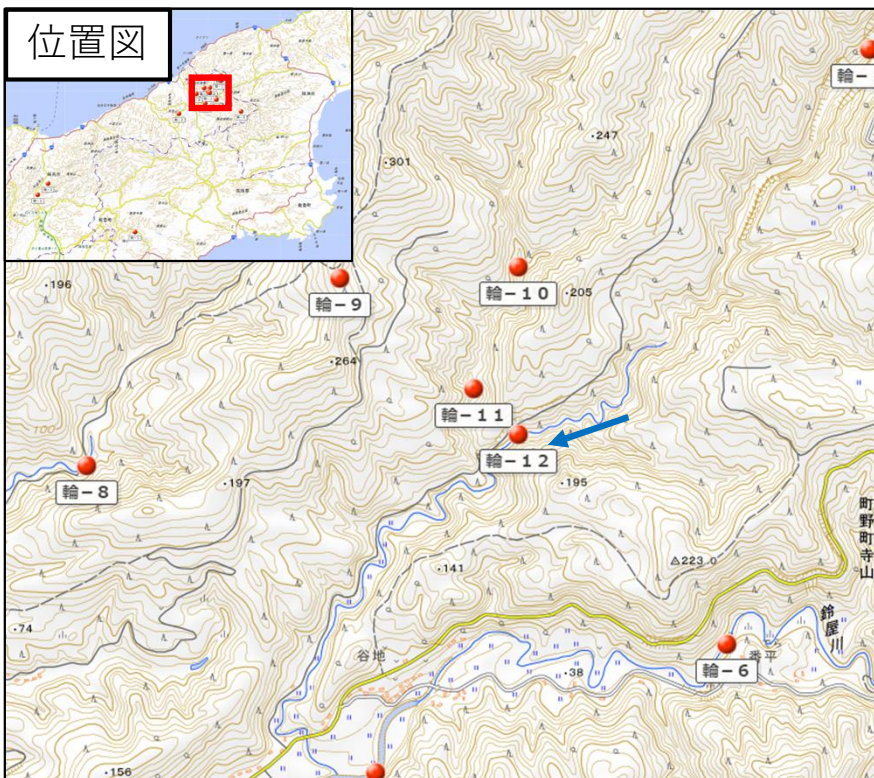
座標 37.439384, 137.114044

現在の状況：

現況において、河道は埋塞しているが、既に越流し安定した状態にあり、決壊による下流への危険性が増している状況にはない。

今後の降雨等により不安定化する場合に備えて、鈴屋川の状況を確認するため、下流部に監視カメラを設置済み。下流部にて対応工事実施中。

位置図



被災前写真



ヘリ調査時写真



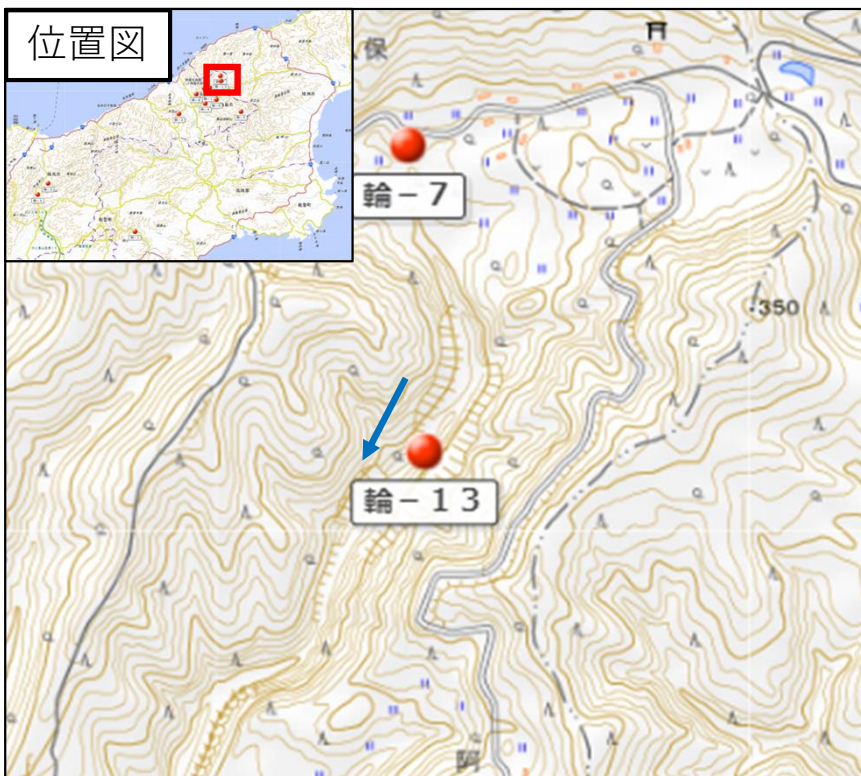
ヘリ撮影日：1月19日

現在の状況：

現況において、河道は埋塞しているが、既に越流し安定した状態にあり、決壊による下流への危険性が増している状況にはない（へり調査等では、湛水はほぼ解消されている）。

今後の降雨等により不安定化する場合に備えて、鈴屋川の状況を確認するため、下流部に監視カメラを設置済み。下流部にて対応工事実施中。

位置図



被災前写真



へり調査時写真



へり撮影日：1月19日

能-1

山田川

地先名：能登町宮地

座標 37.301922, 137.019811

現在の状況：

現況において河道は埋塞しているが、既に越流し安定した状態にある。
泥水による浸水被害の拡大の恐れはあるが、決壊による土石流の危険性は無い。
対応工事実施中。

位置図



被災前写真



へり調査時写真



へり撮影日：1月19日