

# 訪日外国人消費動向調査 平成22年7-9月期結果

平成22年12月22日

観光庁参事官室(観光経済担当)

# 調査方法

## (1) 調査対象者

日本を出国する訪日外国人。ただし、1年以上の滞在者及び永住者、日本人の配偶者、永住者の配偶者、定住者など日本に居住している人、並びに日本に入国しないトランジット客、乗員を除く。

## (2) 調査場所

全国の主要空海港(11箇所)の国際線ターミナル搭乗待合ロビー

※調査空港

新千歳空港、仙台空港、成田国際空港、東京国際空港(羽田空港)、新潟空港、中部国際空港、関西国際空港、広島空港、福岡空港、那覇空港及び博多港

## (3) 調査時期

2010年8月20日(金)～9月15日(水)

## (4) 調査方法

多言語対応のタッチパネル式PC、または10言語の調査票を用い、外国語調査員による聞き取り調査を実施。

※調査言語

英語、韓国語、中国語(繁体字)、中国語(簡体字)、タイ語、フランス語、ドイツ語、ロシア語、イタリア語、スペイン語

## (5) 調査標本数

7,631サンプル

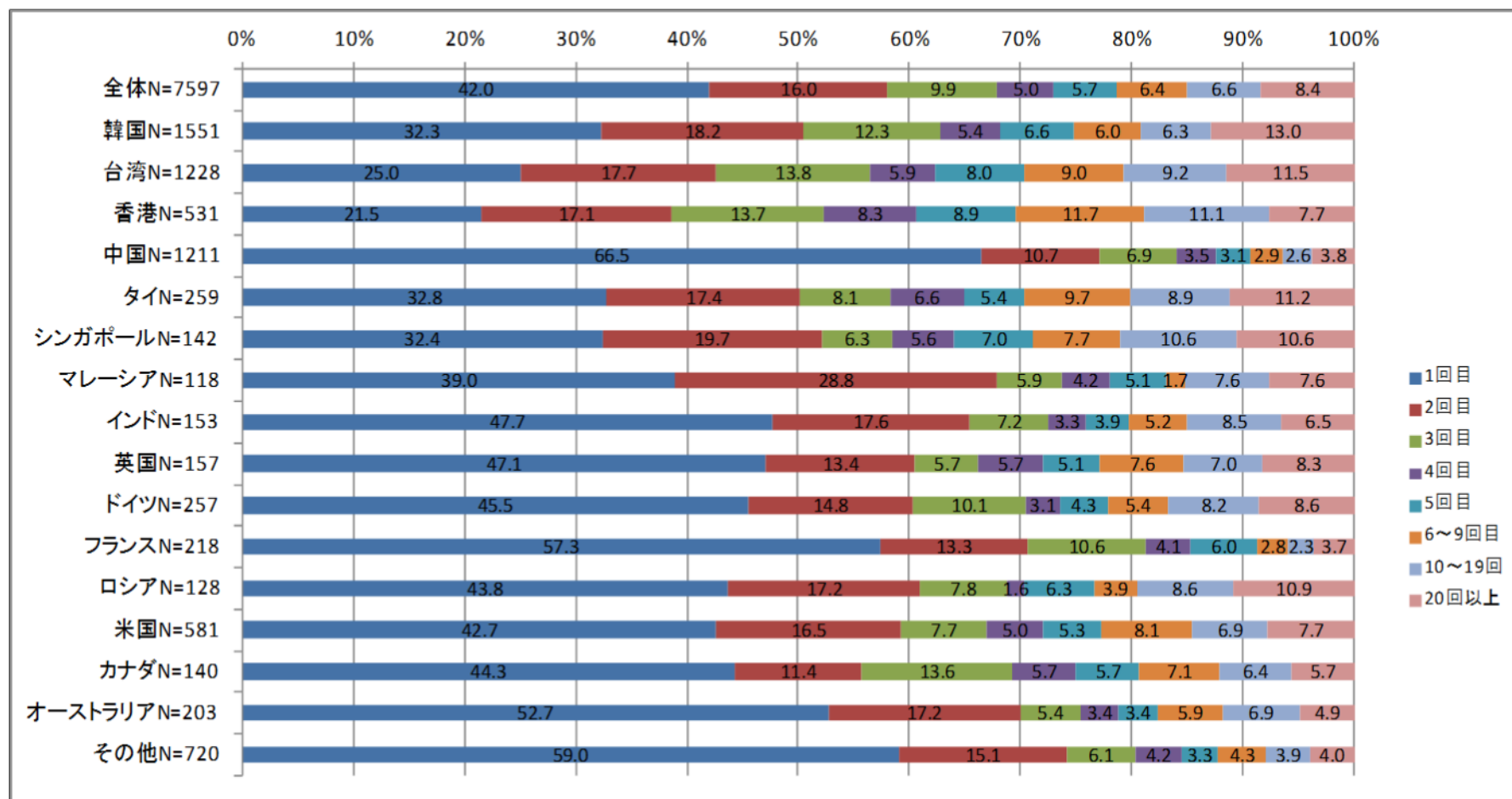
# 本調査結果を利用する上での注意点

- ・本調査結果は平成22年度第2四半期の数値である。
- ・四半期毎に推計される訪日外客消費額は、パッケージツアーに含まれる日本国内での宿泊費、飲食費、娯楽サービス費や、日本国内航空会社・船舶会社に支払われる国際旅客運賃を除いたものである。
- ・本調査は、調査対象者の属性や消費額を聴取する項目を中心とした一般統計部分と、対象者の情報源や満足度を聴取する項目を中心とした任意調査部分から構成されている。任意調査の部分は必ずしも全対象者が回答しているとは限らないため、標本数は設問によって異なる(図中のN数を参照されたい。)
- ・一般統計部分における数値は、ビジット・ジャパン事業プロモーション対象の15カ国・地域及びそれ以外の国・地域の訪日外国人数を元に加重平均を行って計算されたものである。これに対して、任意調査部分の全体値については、標本全体の平均値を掲示している点に留意されたい。
- ・旅行支出額については、円または自国の通貨で調査し、自国の通貨の回答分については原則としてIMF(国際通貨基金)公表の日次データによる調査期間中平均値を用いた。但し、IMFにデータが無い台湾ドル、香港ドルのデータについては、FRB(連邦準備制度理事会)の資料を基に平均値を作成した。
- ・標本数が小さい数値については、取り扱いに留意されたい(図中のN数を参照されたい)。

# 国籍別にみた来訪回数

- ▶ 全体の4割以上が日本初訪問である。
- ▶ 欧米からの来訪者は概ね日本初訪問の人が多い。なおアジアの中でも中国からの来訪者は66.5%が日本初訪問である。
- ▶ アジアからの来訪者は複数回の来訪が多く、特に台湾、香港からの来訪者は7割強が2回目以上のリピーターである。

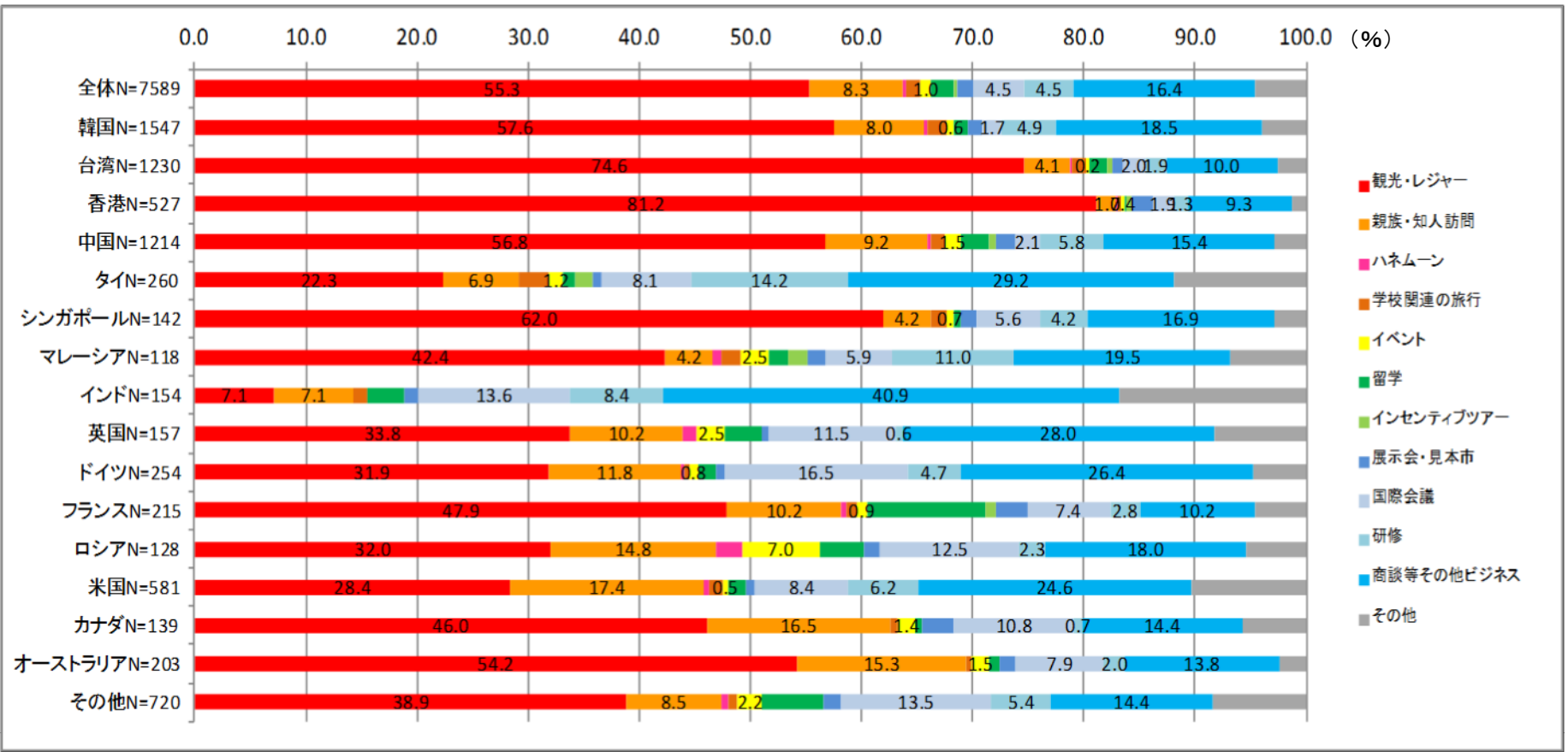
国籍別にみた来訪回数別の割合



# 国籍別にみた旅行目的

▶アジアからの来訪者は欧米からの来訪者に比べて「観光・レジャー」目的での来訪割合が高い傾向にあり、特に香港からの来訪者はその約8割が「観光・レジャー」目的である。  
 ▶インドからの来訪者は「観光・レジャー」目的での来訪は1割以下であり、「商談等その他ビジネス」等の業務目的が多い。

国籍別にみた旅行目的別の割合



# 宿泊地でみた訪日外国人の周遊ルート

- 全体としては、成田空港・羽田空港発着の東京訪問や、関西空港発着の大阪訪問が多い。
- 韓国からの来訪者は博多港(船)を利用した来訪が見受けられる。
- 韓国以外は新千歳空港発着の札幌訪問が見受けられる。

## 最重要市場4カ国別にみた周遊ルート(観光・レジャー目的)

### 【韓国】

	宿泊地ルート	標本数	比率
1位	関西空港→大阪→関西空港	204	24.8%
2位	成田空港→東京→成田空港	166	20.1%
3位	羽田空港→東京→羽田空港	76	9.2%
4位	博多港→福岡→博多港	34	4.1%
5位	福岡空港→福岡→福岡空港	33	4.0%
	宿泊地回答者数	824	100.0%

### 【台湾】

	宿泊地ルート	標本数	比率
1位	成田空港→東京→成田空港	111	26.9%
2位	関西空港→大阪→関西空港	29	7.0%
3位	羽田空港→東京→羽田空港	28	6.8%
4位	新千歳空港→札幌→新千歳空港	16	3.9%
5位	那覇空港→那覇→那覇空港	15	3.6%
6位	成田空港→東京→羽田空港	12	2.9%
	宿泊地回答者数	413	100.0%

### 【香港】

	宿泊地ルート	標本数	比率
1位	成田空港→東京→成田空港	263	29.9%
2位	関西空港→大阪→関西空港	77	8.8%
3位	中部空港→名古屋→中部空港	30	3.4%
4位	那覇空港→那覇→那覇空港	29	3.3%
5位	新千歳空港→札幌→新千歳空港	26	3.0%
6位	関西空港→大阪→京都→関西空港	20	2.3%
7位	関西空港→京都→大阪→関西空港	18	2.0%
	宿泊地回答者数	879	100.0%

### 【中国】

	宿泊地ルート	標本数	比率
1位	成田空港→東京→成田空港	44	7.2%
2位	関西空港→大阪→関西空港	23	3.8%
3位	羽田空港→東京→羽田空港	19	3.1%
4位	新千歳空港→札幌→新千歳空港	14	2.3%
4位	成田空港→東京→中部空港	14	2.3%
6位	関西空港→大阪→京都→箱根→東京→成田空港	12	2.0%
	宿泊地回答者数	613	100.0%

# 国籍別にみた宿泊施設利用状況

- 訪日外国人の8割近くがホテルを利用している。香港からの来訪者は特にホテル利用率が高い。
- 台湾、香港、中国、シンガポール、マレーシアおよびフランス、カナダからの来訪者は旅館の利用率が20%以上と高い。

## 国籍別にみた宿泊施設タイプ利用率の割合(複数回答)

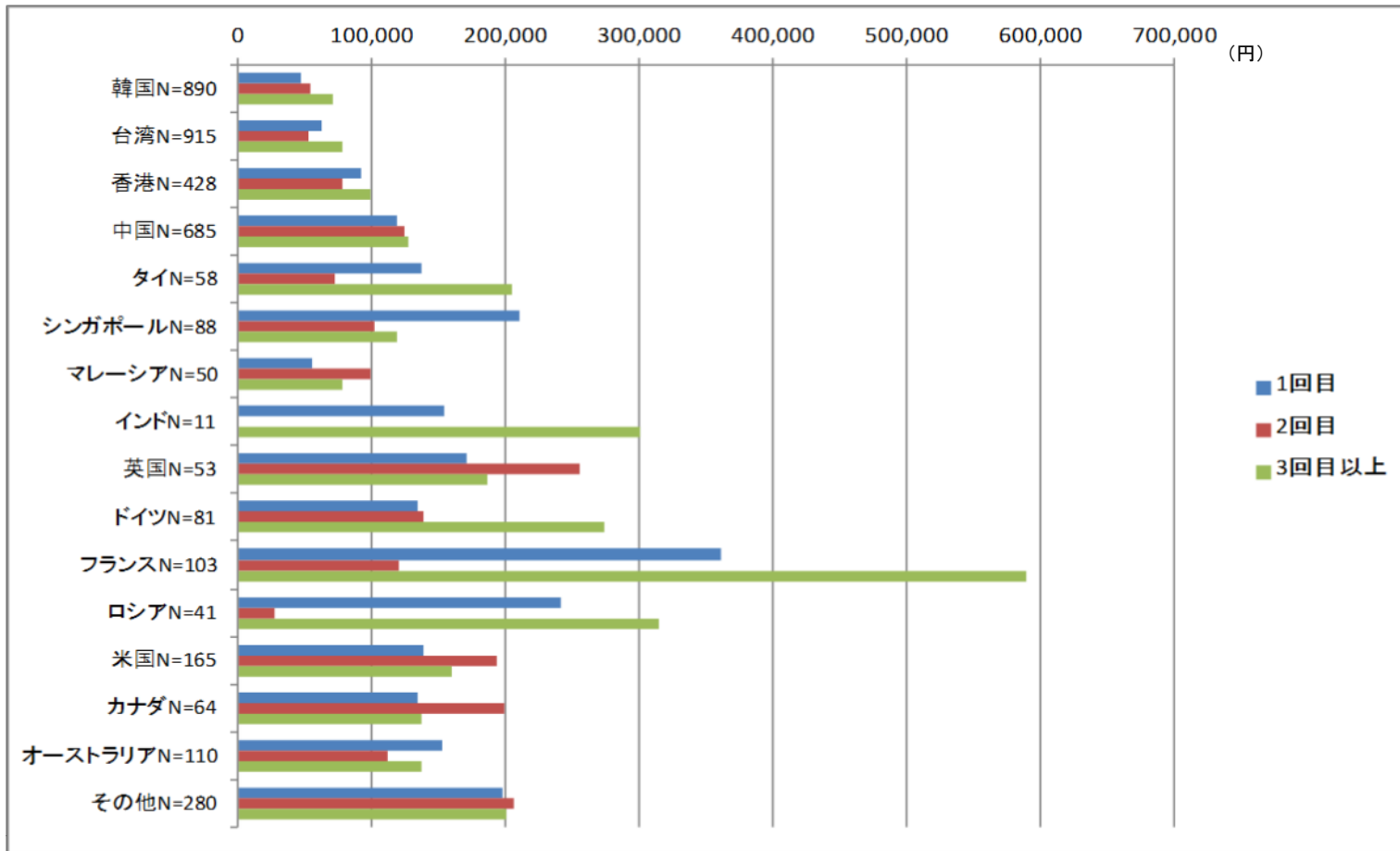
(%)

宿泊施設タイプ	ホテル(洋室中心)	旅館(和室中心)	別荘・コンドミニアム	親族・知人宅	その他
全体	77.9	17.1	1.7	12.7	7.6
韓国	79.9	7.8	1.0	13.9	6.7
台湾	80.8	24.9	2.0	7.9	4.9
香港	90.2	23.0	0.6	2.5	0.9
中国	76.0	24.2	3.5	10.3	4.8
タイ	61.8	16.6	3.1	13.9	20.1
シンガポール	86.6	21.1	0.7	4.2	6.3
マレーシア	73.5	24.8	0.9	6.8	10.3
インド	70.1	8.4	0.0	13.0	18.2
英国	85.9	14.1	0.6	16.7	7.7
ドイツ	79.5	17.3	3.9	18.1	9.4
フランス	63.9	23.1	0.5	24.1	17.1
ロシア	70.3	4.7	2.3	25.8	8.6
米国	69.4	9.8	1.4	22.6	11.4
カナダ	78.7	20.6	1.4	19.1	5.7
オーストラリア	83.0	17.5	2.0	17.5	7.5
その他	72.2	18.5	1.4	16.6	17.9

# 来訪回数別にみた旅行中支出額

- ▶「観光・レジャー」目的では、アジアを中心に来訪回数が多い方が旅行中支出も多い傾向にある。
- ▶欧米人の方が旅行中支出が多い傾向にあるが、欧米人は滞在日数が長いことが影響していると推察される。

来訪回数別にみた旅行中支出額(観光・レジャー目的)



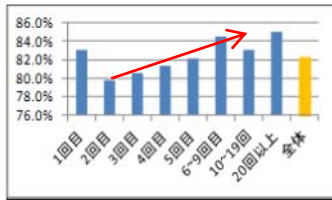
※フランスの訪日回数3回目以上の数値が高いのは、数百万単位の高額消費者が複数いたことに起因する。



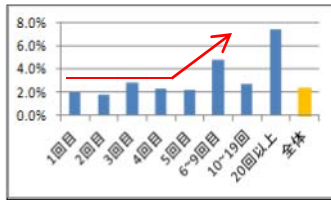
# 来訪回数別(観光・レジャー目的)にみた活動状況

▶ 来訪回数が増えるにつれて活動割合が増える傾向にあるもの、減る傾向にあるもの、来訪回数には関係なく全体として横ばい傾向にある活動などがある。

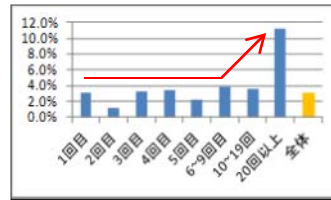
【ショッピング】N=1716



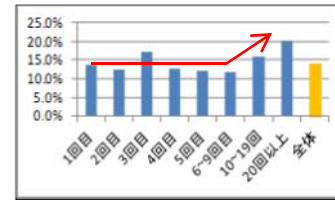
【ゴルフ】N=51



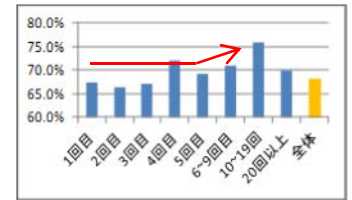
【ビジネス】N=65



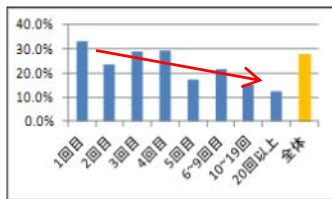
【親族・知人訪問】N=291



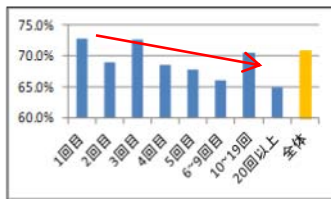
【旅館に宿泊】N=1424



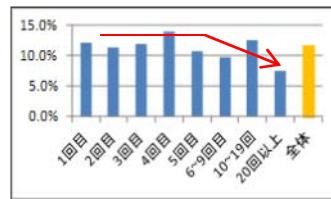
【日本の歴史・伝統文化体験】N=576



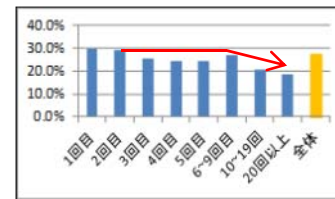
【自然・景勝地観光】N=1479



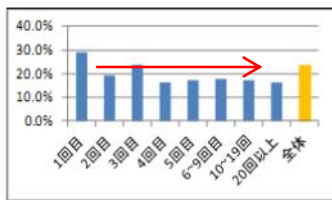
【イベント】N=245



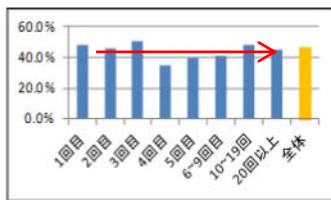
【美術館・博物館】N=578



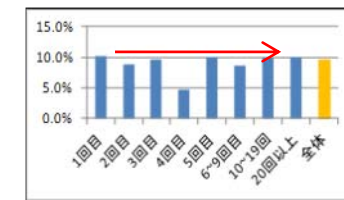
【日本の生活文化体験】N=497



【温泉入浴】N=966



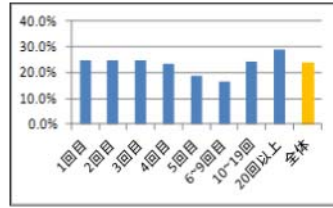
【舞台鑑賞(歌舞伎・演劇・音楽など)】N=199



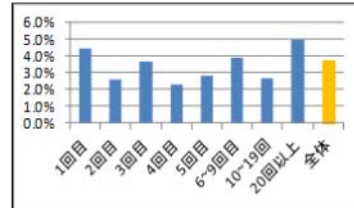
※標本数の小さい数値については、取り扱いに留意されたい。(図中のN数を参照されたい。)

# 来訪回数別(観光・レジャー目的)にみた活動状況

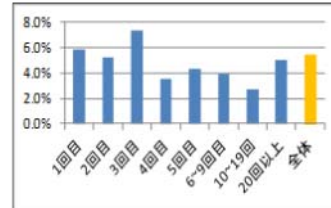
【テーマパーク】N=501



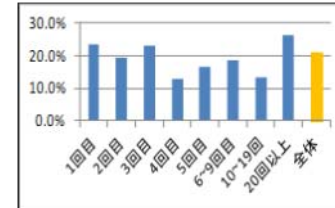
【スポーツ観戦(相撲・サッカーなど)】N=79



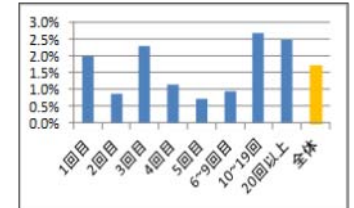
【映画・アニメ縁の地訪問】N=113



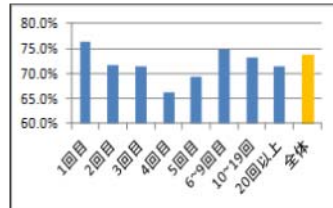
【ナイトライフ】N=440



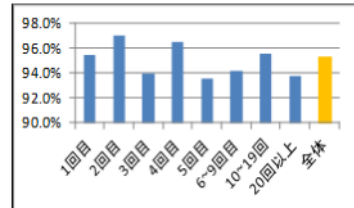
【治療・検診】N=36



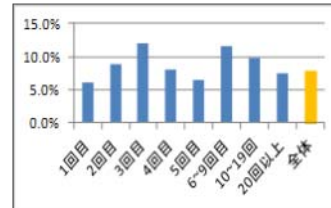
【繁華街の街歩き】N=1537



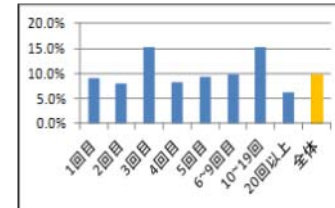
【日本食を食べること】N=1989



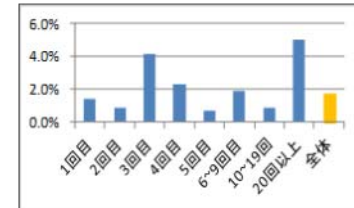
【四季の体感(花見・紅葉・雪)】N=163



【自然体験ツアー・農漁村体験】N=203



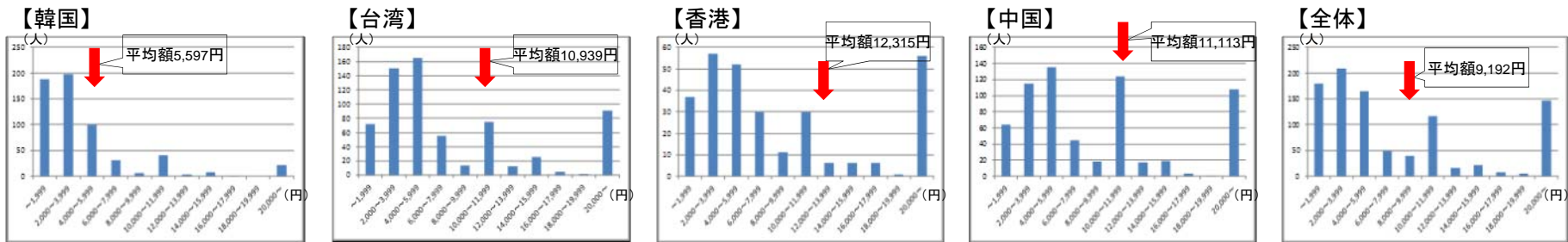
【スキー】N=36



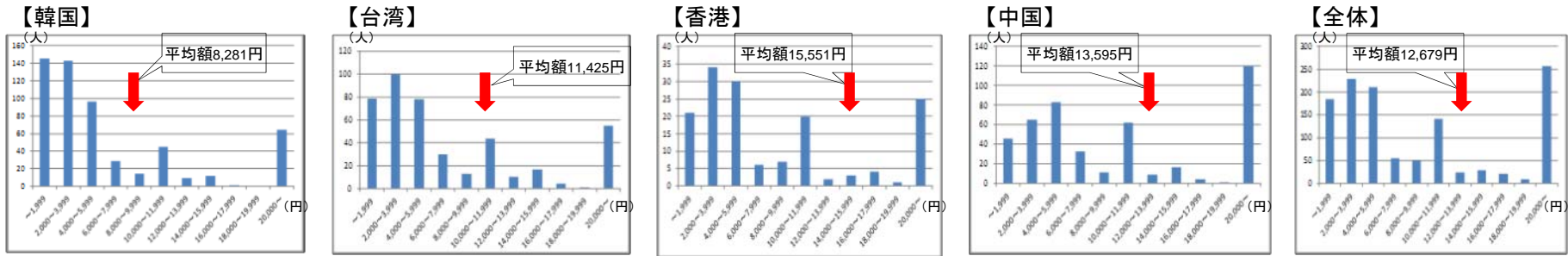
※標本数の小さい数値については、取り扱いに留意されたい。(図中のN数を参照されたい。)

# 商品別にみた購入額分布【菓子類】【その他食料品・酒・たばこ】【カメラ・ビデオカメラ・時計】

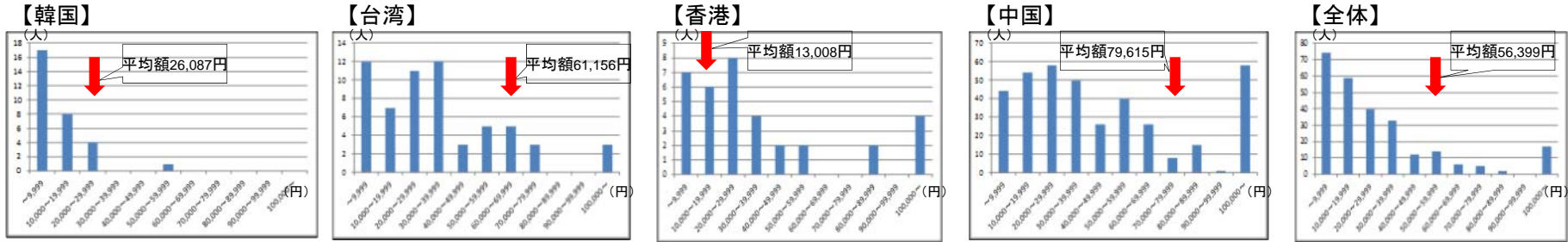
## 【菓子類】



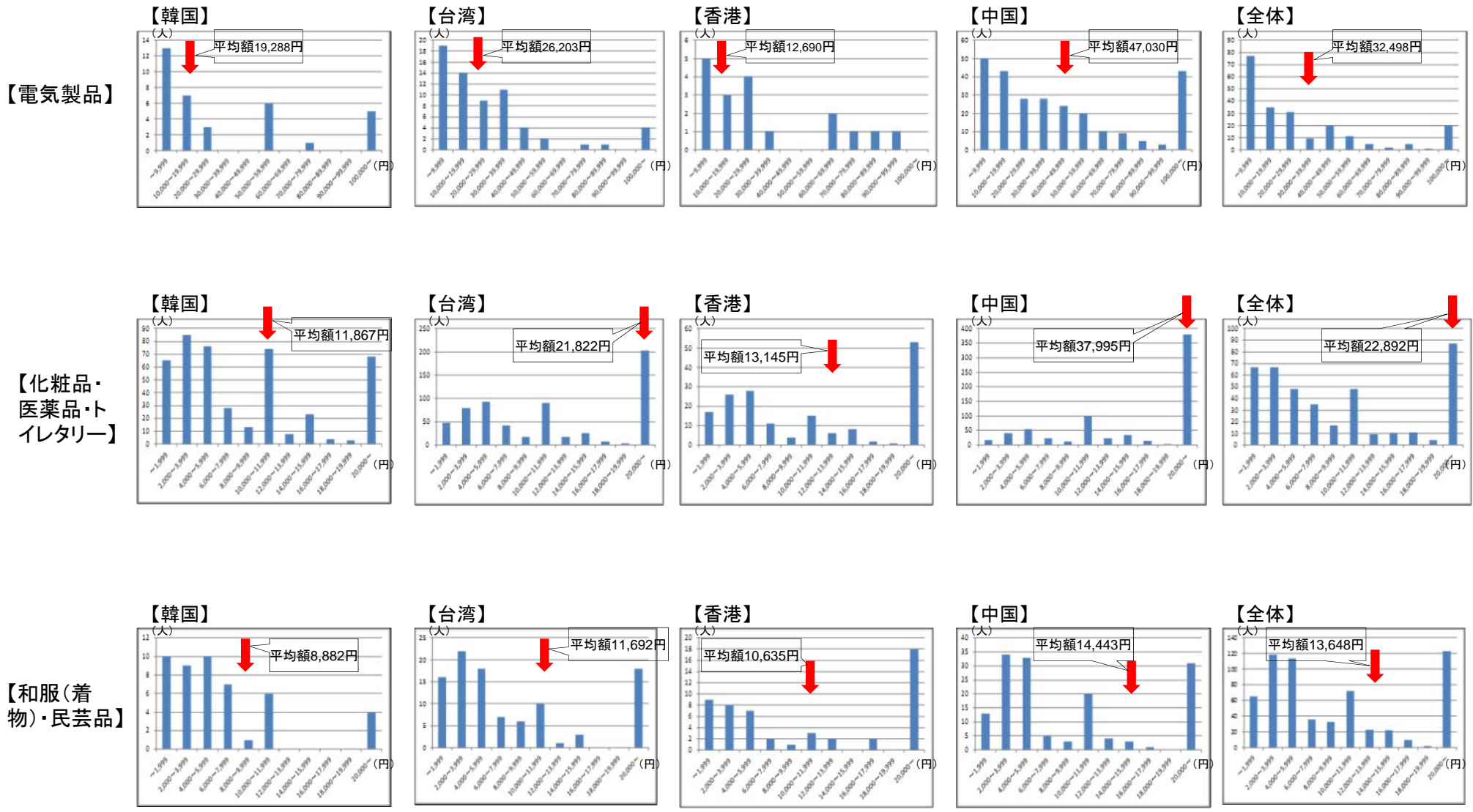
## 【その他食料品・酒・たばこ】



## 【カメラ・ビデオカメラ・時計】



※スケール要注意。縦軸は国籍ごと、横軸は商品ごとにスケールが異なる。

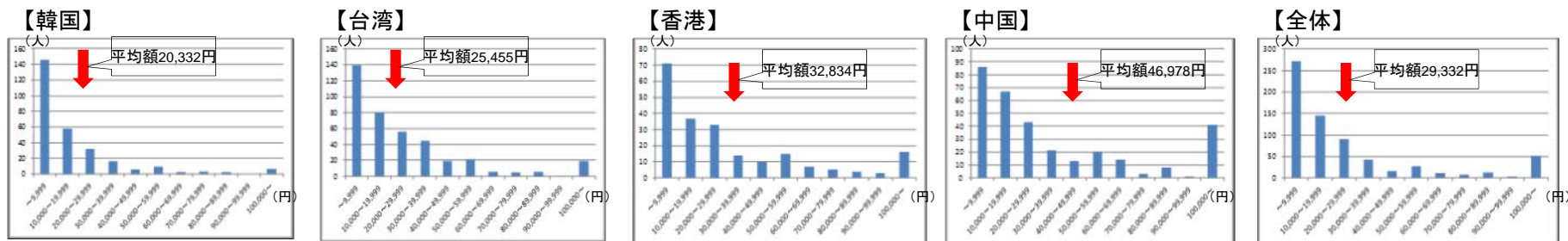


※スケール要注意。縦軸は国籍ごと、横軸は商品ごとにスケールが異なる。

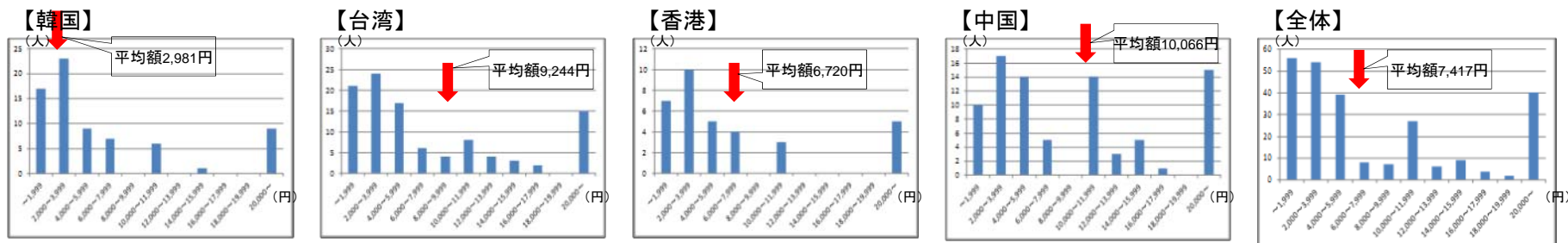


# 商品別にみた購入額分布【服(和服以外)・かばん・靴】【マンガ・DVD・アニメ】

【服(和服以外)・かばん・靴】



【マンガ・DVD・アニメ】

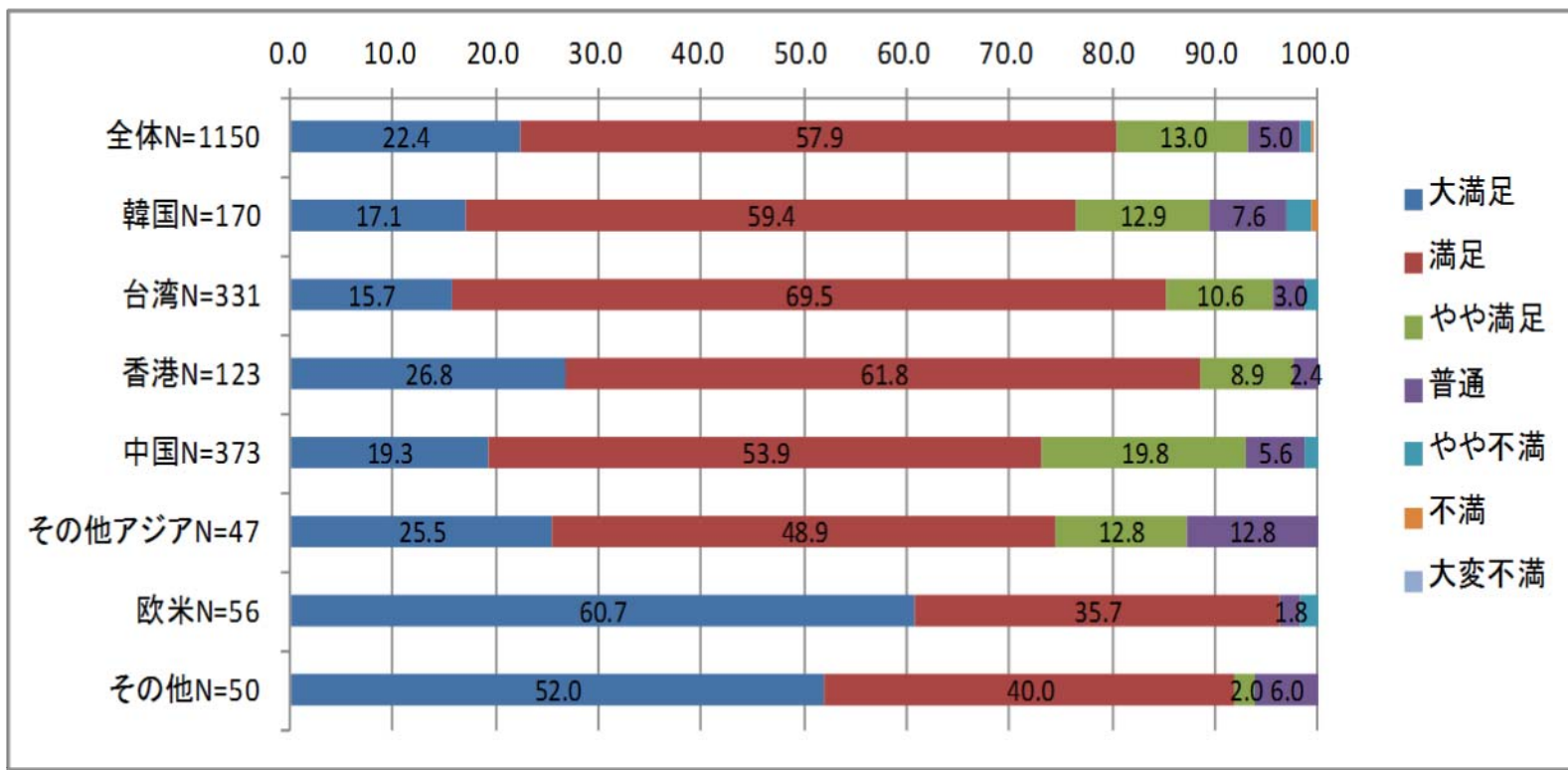


※スケール要注意。縦軸は国籍ごと、横軸は商品ごとにスケールが異なる。

# パッケージを利用した訪日外国人の満足度

- ▶パッケージ利用客の満足度は全体的に高い。
- ▶「大満足」の割合はアジアからの来訪者よりも欧米からの来訪者に多い。

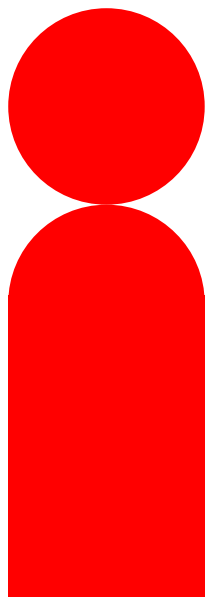
国籍別にみたパッケージ利用者の満足度



※「その他アジア」はタイ、シンガポール、マレーシア、インド、「欧米」は英国、ドイツ、フランス、ロシア、米国、カナダ。

# 一番満足した購入品が「炊飯器」の旅行者像(1)

- 今回の訪日中に購入したモノの中で一番満足したのは「炊飯器」。
- 満足した理由は、「日本製だから」。購入単価は3万7500円で2台購入。



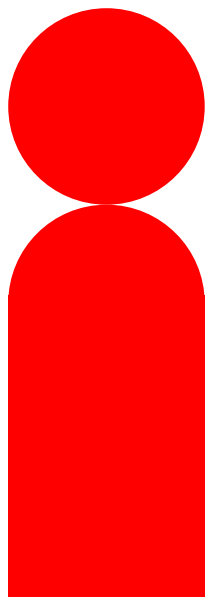
中国国籍浙江省在住

女性40代

当該対象者の属性情報	
訪日経験	初回
訪日日数	7泊8日
同行者	職場の同僚
主たる宿泊施設	ホテル
主たる訪問地	大阪
訪日目的	観光・レジャー
旅行形態	団体・パックスツアー
滞在中の消費額	20万円(パック代金除く)
主たる購入品	「菓子類」、「化粧品・医薬品・トイレタリー」
買い物チャネル	「空港の免税店」「デパート・百貨店」「家電量販店」「土産物店」
決済手段	デビットカード(銀聯カード等)
訪日前情報源	インターネット
訪日後情報源	空港観光案内所、それ以外の観光案内所、インターネット
訪日後にあると便利と感じた情報	「宿泊施設」「飲食店」「土産物」「買い物場所」「トイレ」
訪日時に体験したこと	「日本食を食べること」「旅館に宿泊」「自然・景勝地観光」「四季の体感等」

# 一番満足した購入品が「資生堂の化粧品」の旅行者像(2)

- ・今回の訪日中に購入したモノの中で一番満足したのは「**資生堂の化粧品**」。
- ・満足した理由は、「**品質がよいから**」。3,000円で5個購入。



中国国籍上海市在住

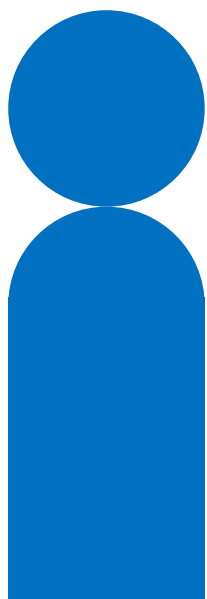
女性40代

当該対象者の属性情報	
訪日経験	初回
訪日日数	4泊5日
同行者	家族・親族
主たる宿泊施設	ホテル
主たる訪問地	東京
訪日目的	観光・レジャー
旅行形態	団体・パックスツアー
滞在中の消費額	25,000円(パック代金除く)
主たる購入品	「菓子類」「化粧品・医薬品・トイレタリー」「服・かばん・靴」
買い物チャネル	「空港の免税店」「デパート・百貨店」
決済手段	現金、デビットカード(銀聯カード等)
訪日前情報源	特になし
訪日後情報源	特になし
訪日後にあると便利と感じた情報	「宿泊施設」「交通手段」
訪日時に体験したこと	「日本食を食べること」「温泉入浴」「自然景勝地観光」「繁華街街歩き」「ショッピング」



# 一番満足した購入品が「カメラ」の旅行者像(3)

- ・今回の訪日中に購入したモノの中で一番満足したのは「カメラ」。
- ・満足した理由は、「日本製だから」。38,000円で1台購入。



台湾在住

男性40代

当該対象者の属性情報	
訪日経験	6回
訪日日数	4泊5日
同行者	友人
主たる宿泊施設	ホテル、旅館
主たる訪問地	定山溪、洞爺、札幌
訪日目的	観光・レジャー
旅行形態	団体・パックスツアー
滞在中の消費額	43,000円(パック代金除く)
主たる購入品	「菓子類」「カメラ・ビデオカメラ・時計」
買い物チャネル	「家電量販店」
決済手段	クレジットカード
訪日前情報源	インターネット
訪日後情報源	インターネット
訪日後にあると便利と感じた情報	「交通手段」「トイレ」
訪日時に体験したこと	「日本食を食べること」「旅館に宿泊」「温泉入浴」「自然景勝地観光」 「繁華街の街歩き」「ショッピング」