

## トラック輸送情報（平成24年3月分）

平成24年6月5日

国土交通省 総合政策局 情報政策本部 情報政策課 交通統計室

担当：中倉 内線28721

直通：03-5253-8347

ホームページ：<http://www.mlit.go.jp/k-toukei/index.html>

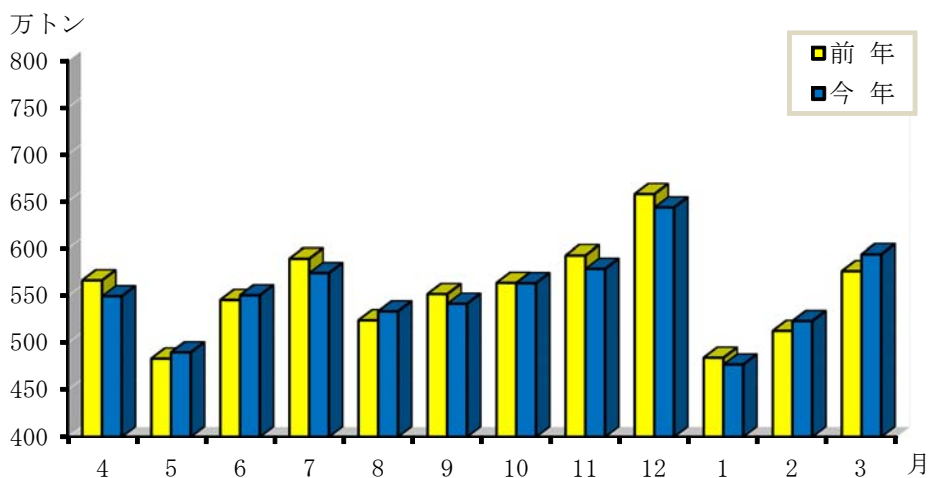
### 1. 特別積合せ貨物

#### (1) 本月の概況

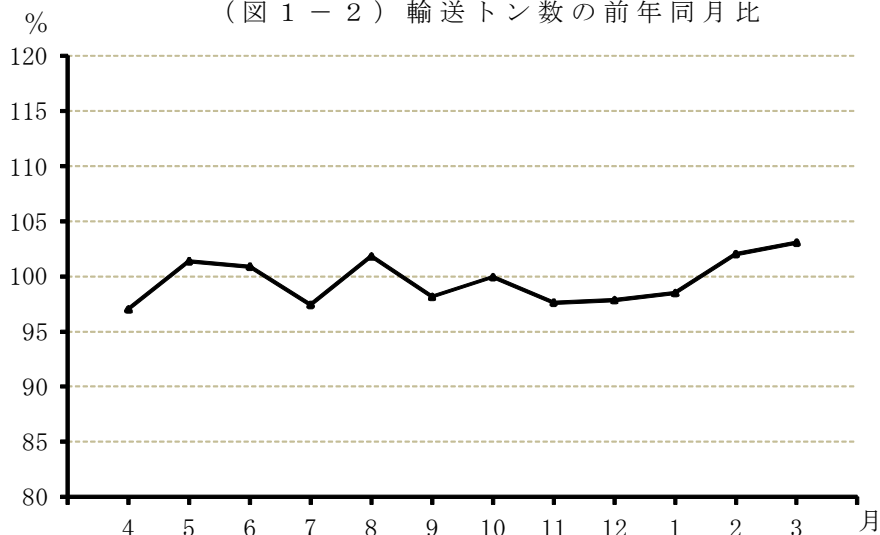
調査対象26社の本月の輸送量は、5,944,862トンで、前月と比べ総輸送量が約71万トン増加したため、前月比113.5%（季節調整済み100.4%）となり、前年同月との比較では、約18万トン増加したため、前年同月比103.1%の実績であった。（図1-1、図1-2参照）

なお、平均稼働日数は25.1日で、前月と比べ1.5日増加し、前年同月との比較では、0.2日減少であった。稼働1日当たりの輸送量は、236,847トンで、前月と比べ約15千トン増加したため、前月比106.8%となり、前年同月との比較では、約19千トン増加したため、前年同月比108.8%の実績であった。

（図1-1）輸送トン数の推移



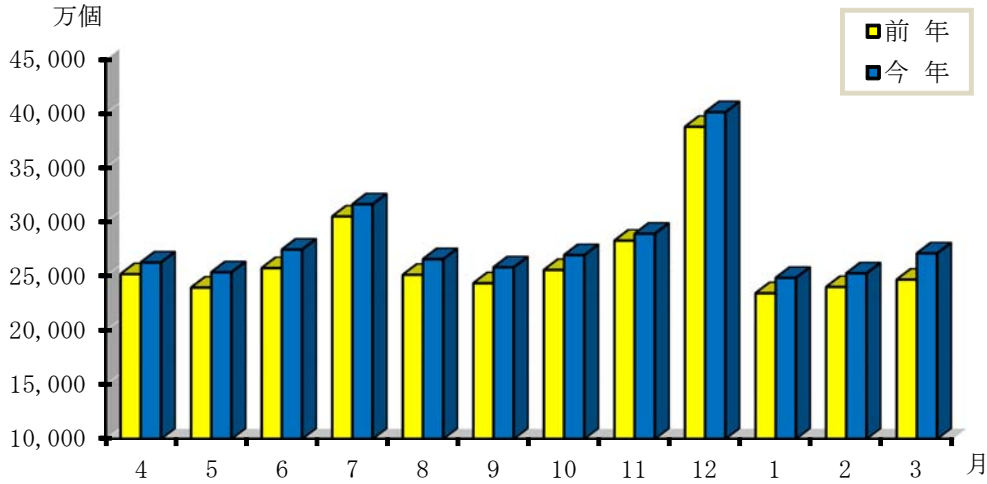
（図1-2）輸送トン数の前年同月比



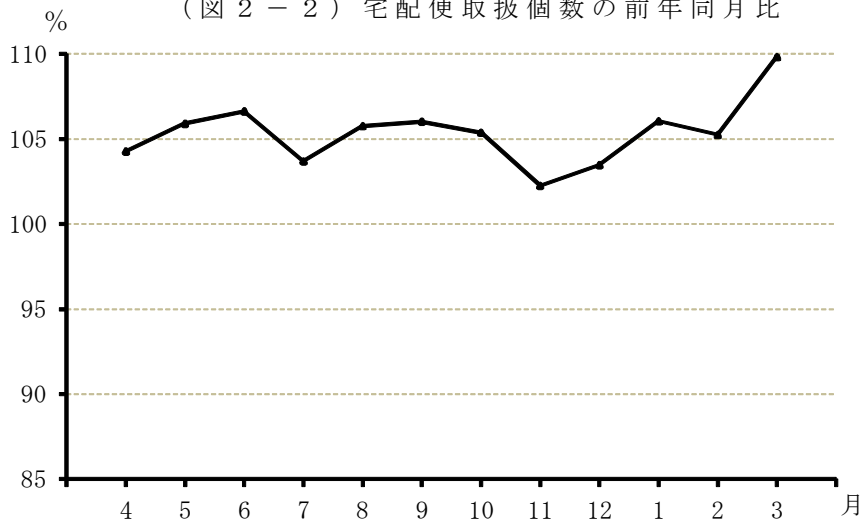
(2) 宅配便の概況

調査対象 17 社の本月の宅配便貨物の取り扱い個数は、271,230 千個で、前月と比べ 約 1,840 万個増加したため、前月比 107.3%(季節調整済み 101.4%)となり、前年同月との比較では、約 2,423 万個増加したため、前年同月比 109.8%の実績であった。(図 2-1、図 2-2 参照)

(図 2-1) 宅配便取扱個数の推移



(図 2-2) 宅配便取扱個数の前年同月比



(3) 調査対象 27 社(26 社及び品目別・地域別輸送状況回答 1 社)の品目別及び地域別輸送状況 (表 1 参照)

前月と比べると、すべての品目で、輸送量が増加したと回答する事業者が多かった。増加要因としては、工場・生産地や倉庫から出る貨物増及び季節的需要増がすべての品目に共通して見られたほか、商社・問屋からの貨物増が「日用品」で見られた。「機械」、「化学工業品」、「食料工業品」、「日用品」の主な増加地域は東北、関東地方、北陸信越、中部地方、近畿地方等であった。

前年同月と比べると、工場・生産地からの貨物増等により「機械」、「化学工業品」、「日用品」の輸送量が増加したと回答する事業者が、東北、関東地方、北陸信越等であった。一方で、「金属製品」の輸送量が愛知で、「化学工業品」の輸送量が中国で減少したと回答する事業者があった。

(表1) 品目別増減状況 (回答事業者数 27社)

品目	増減事業者数				主な増減品目 (上段が増加・下段が減少)	主な増減地域	※ 増減要因		
	著 増	増	変 ら ず	著 減					
前 月 に 比 べ て	農水産品	1	2	14	1		東北、東京、関東		
	金属製品		5	15		1		7	
	機 械		8	13			電気機械、機械部品	東北、関東地方、北陸信越、中部、近畿地方、中国	4, 7, 8
	化学工業品	1	10	11			合成樹脂、その他の化学工業品	東北、関東地方、北陸信越、中部地方、近畿地方、中国	4, 7, 8
	繊維工業品		4	17		1		関東地方	8
	食料工業品		10	10			製造食品、飲料	東北、関東地方、北陸信越、中部地方、近畿地方、中国、福岡	4, 7, 8
	日 用 品	1	12	9			書籍・印刷物、衣服、玩具、その他の日用品	東北、関東地方、北陸信越、中部地方、近畿地方、中国、九州、全国	4, 5, 7, 8
	そ の 他	1	9	9		3	宅配便	神奈川、大阪、全国	4, 8
前 年 同 月 に 比 べ て	農水産品	1	3	11	3		野菜、果物	東北、東京、関東	
	金属製品	1	3	12	5			東北	
	機 械	2	6	10	3		機械部品	東北、関東地方、北陸信越、愛知、近畿地方、中国	4
	化学工業品	1	8	8	5		化学薬品、塗料	東北、東京、関東	4, 7
	繊維工業品		4	15	2	1	織物	東北、関東地方、北陸信越、大阪、兵庫	
	食料工業品		4	13	3		製造食品、飲料	東北、東京	7
	日 用 品	2	6	12	1	1	書籍・印刷物	北海道、東北、関東地方、北陸信越、中部地方、近畿地方、中国、九州	4, 5, 7, 9
	そ の 他		7	9	4	2		神奈川、大阪	4

(注) 「主な増減地域」については、16地域[全国、6大都市圏(東京、神奈川、愛知、大阪、兵庫、福岡)及び地方運輸局(6大都市圏を含む場合はそれらを除く府県、九州は沖縄を含む)]単位である。  
なお、地方運輸局に6大都市圏を含む場合は「～地方」と表記した。

※ 増 減 要 因	1. 新規荷主獲得(荷主契約解除)	6. 倉庫へ入る貨物増(減)
	2. デパート、スーパーの貨物増(減)	7. 倉庫から出る貨物増(減)
	3. 他機関から貨物が来た(へ流れた)	8. 季節的需要増(減)
	4. 工場・生産地からの貨物増(減)	9. 景気の好況(不況)
	5. 商社・問屋からの貨物増(減)	10. その他

## 2. 一般貨物

### (1) 本月の輸送状況

全国の一般貨物トラック事業者（本月の回答事業者 767 社／調査対象事業者数 1,046 社）の輸送量は、前月比 113.7%、前年同月比 109.7%であった。

### (表2) 地方運輸局別 前月比・前年同月比

	全 国	北海道	東 北	関 東	北 信	陸 越	中 部	近 畿	中 国	四 国	九 州	沖 縄
前年同月比	109.7 %	107.2 %	146.6 %	109.9 %	107.2 %	114.3 %	93.9 %	99.0 %	99.9 %	108.4 %	104.7 %	
前 月 比	113.7 %	127.6 %	110.7 %	107.8 %	112.6 %	106.2 %	108.5 %	109.5 %	108.2 %	108.3 %	118.6 %	

### (2) 本月の地方運輸局別管内輸送状況（各運輸局より回答のあったもの）

北海道	<p>本月の輸送については、対前月比127.6%、対前年同月比107.2%であった。品目別では、工場・生産地からの需要増等により「食料工業品」、「畜産品」が、季節的需要増等により「化学肥料」、「動植物性飼・肥料」の輸送量が増加したと回答する事業者があった。一方、季節的需要減により「その他の石油製品」、「砂利・砂・石材」、「野菜・果物」の輸送量が減少したと回答する事業者があった。また、天候の影響等により「廃棄物」が、建設関連の需要減等により「金属製品」の輸送量が減少したと回答する事業者があった。今後の輸送見通しについては、次月は減少傾向、以降についてはほぼ横ばいが予想される。</p>
東北	<p>本月の輸送については、対前月比110.7%、対前年同月比146.6%であった。品目別では、復興関連工事等が増加したことにより「木材」、「金属製品」、「廃棄物」が、景気の影響等により「砂利・砂・石材」、「機械」が、季節的需要増等により「化学肥料」、「食料工業品」、「取り合せ品」の輸送量が増加したと回答する事業者が多かった。今後の輸送見通しについては、次月及び以降とも減少傾向が予想される。</p>
関東	<p>本月の輸送については、対前月比107.8%、対前年同月比109.9%であった。品目別では、景気の影響により「食料工業品」の輸送量が増加したと回答する事業者があった。今後の輸送見通しについては、次月及び以降とも減少傾向が予想される。</p>
北陸信越	<p>本月の輸送については、対前月比112.6%、対前年同月比107.2%であった。品目別では、輸出入貨物の増等により「金属製品」が、季節的需要増等により「化学肥料」の輸送量が増加したと回答する事業者があった。今後の輸送の見通しについては、次月及び以降とも減少傾向が予想される。</p>
中部	<p>本月の輸送については、対前月比106.2%、対前年同月比114.3%であった。品目別では、自動車の生産量が増加したこと等により「機械」の輸送量が増加したと回答する事業者が多かった。今後の輸送見通しについては、次月及び以降とも減少傾向が予想される。</p>
近畿	<p>本月の輸送については、対前月比108.5%、対前年同月比93.9%であった。品目別では、工場・生産地からの貨物増等により「機械」が、工場・生産地からの貨物増等により「紙・パルプ」が、デパート・スーパーへの貨物増等により「食料工業品」が、季節的需要増等により「日用品」の輸送量が増加したと回答する事業者が多かった。今後の見通しについては、次月及び以降とも減少傾向が予想される。</p>
中国	<p>本月の輸送については、対前月比109.5%、対前年同月比99.0%であった。品目別では、建設関連の需要増等により「機械」が、輸出入貨物の増等により「食料工業品」が、季節的需要増等により「紙・パルプ」、「日用品」、「取り合せ品」の輸送量が増加したと回答する事業者があった。一方、輸出入の貨物減により「金属製品」の輸送量が減少したと回答する事業者があった。今後の輸送見通しについては、次月及び以降とも減少傾向が予想される。</p>
四国	<p>本月の輸送については、対前月比108.2%、対前年同月比99.9%であった。品目別では、季節的需要増等により「野菜・果物」、「その他の農産品」が、建設関連の需要増により「砂利・砂・石材」、「セメント」が、工場・生産地からの貨物増等により「工業用非金属鉱物」、「鉄鋼」、「紙・パルプ」、「非鉄金属」の輸送量が増加したと回答する事業者があった。一方、工場・生産地からの貨物減により「木材」の輸送量が減少したと回答する事業者があった。今後の輸送見通しについては、次月及び以降とも減少傾向が予想される。</p>
九州	<p>本月の輸送については、対前月108.3%、対前年同月比108.4%であった。品目別では、季節的需要増等により「野菜・果物」、「日用品」、「動植物性飼・肥料」が、デパート・スーパーへの貨物増等により「食料工業品」が、工場・生産地からの貨物増等により「鉄鋼」、「その他の化学工業品」、「紙・パルプ」の輸送量が増加したと回答する事業者があった。今後の輸送見通しについては、次月及び以降とも減少傾向が予想される。</p>
沖縄	<p>本月の輸送については、対前月比118.6%、対前年同月比104.7%であった。品目別では、建設関連の需要増等により「工業用非金属鉱物」、「鉄鋼」、「機械」が、季節的需要増により「その他の農産品」、「日用品」、「取り合せ品」の輸送量が増加したと回答する事業者があった。一方、季節的需要減により「金属製品」が、工場・生産地からの貨物減により「その他の化学工業品」が、商社・問屋からの貨物減により「紙・パルプ」の輸送量が減少したと回答する事業者があった。今後の輸送の見通しについては、次月及び以降とも減少傾向が予想される。</p>

## (3) 運輸局別、品目別増減状況（対前月比）

回答のあった事業者数を取りまとめた。各欄のうち上段は増加、下段は減少件数である。

運輸局		北 海 道	東 北	関 東	北 陸 信 越	中 部	近 畿	中 国	四 国	九 州	沖 縄	全 国 計
1. 穀物	増	1	3						1			5
	減	1	1		1							3
2. 野菜・果物	増		1				1	1	6	5		14
	減	2	2							1		5
3. その他の農産品	増	1							3		1	5
	減					1		1		1		3
4. 畜産品	増	2			1					1		4
	減							1				1
5. 水産品	増	1			1	1		1				4
	減	2	1									3
6. 木材	増	2	4								1	7
	減	2			1				1			4
7. 薪炭	増											
	減											
8. 石炭	増	1								1		2
	減	2										2
9. 金属鉱物	増									1		1
	減											
10. 砂利・砂・石材	増	2	3		1	1		2	2	4		15
	減	4								1		5
11. 工業用非金属鉱物	増	1	2					1	3	1	1	9
	減							1				1
12. 鉄鋼	増	2			1			1	5	2	1	12
	減	1	1	1				1				4
13. 非鉄金属	増		1		2			1	2		1	7
	減							1				1
14. 金属製品	増		3		2		2		1	1		9
	減	2					1	1	1	1	1	7
15. 機械	増	1	4		1	3	4	5	2	1	2	23
	減											
16. セメント	増	1	1			1		3	2	2		10
	減	2						2		1		5
17. その他の窯業品	増	2	1			1				1		5
	減	1			1	1						3

運輸局		北 海 道	東 北	関 東	北 陸 信 越	中 部	近 畿	中 国	四 国	九 州	沖 縄	全 国 計
18.揮 発 油	増			1					2			3
	減		1	1					1	1		4
19.その他の石油製品	増		2		1				3			6
	減	7	1		1			1	1			11
20.コークス・ その他の石炭製品	増				1							1
	減											
21.化 学 薬 品	増						1		1			2
	減	1										1
22.化 学 肥 料	増	2	4		3		1		1	1		12
	減											
23.その他の化学工業品	増	1	1	1				1	1	2		7
	減							1			1	2
24.紙 ・ パ ル プ	増					1	3	3	2	2		11
	減	1			2	1					1	5
25.織 維 工 業 品	増								1			1
	減											
26.食 料 工 業 品	増	4	7	3	1	1	3	6		4		29
	減			1				1		1		3
27.日 用 品	増	2	1		2		3	2	3	5	1	19
	減	2										2
28.その他の製造工業品	増				1		1	2				4
	減		1					2				3
29.金 属 く ず	増									1		1
	減											
30.その他のくずもの	増							1		1		2
	減									1		1
31.動植物性飼・肥料	増	3	2					1		4		10
	減	1	1	1						1		4
32.廃 棄 物	増	3	2								1	6
	減	8						1				9
33.輸 送 用 容 器	増											
	減							1		1		2
34.取 り 合 せ 品	増	1	5	1	2		1	5	2	5	2	24
	減		1		1			2		1		5
35.そ の 他	増		2	1	5	2	4	3	2	1		20
	減		2	1	3	1	1	4	2			14