

トラック輸送情報（平成17年12月分）

平成18年3月3日

国土交通省総合政策局情報管理部交通調査統計課

担当：高橋、荒木、荒井 内線28315

直通：03-5253-8342

ホームページ <http://www.mlit.go.jp/>

1. 特別積合せ貨物

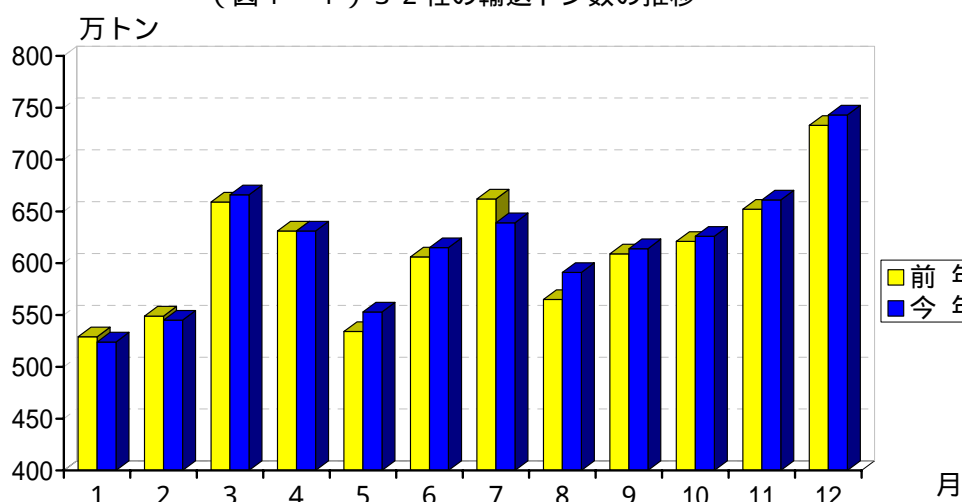
(1) 本月の概況

調査対象32社の本月の輸送量は、7,433,294 トンで、前月と比べ、総輸送量が約83万トン増加したため、前月比112.5%（季節調整済み100.8%）前年同月と比べ、約10万トン増加したため、前年同月比101.4%の実績であった。

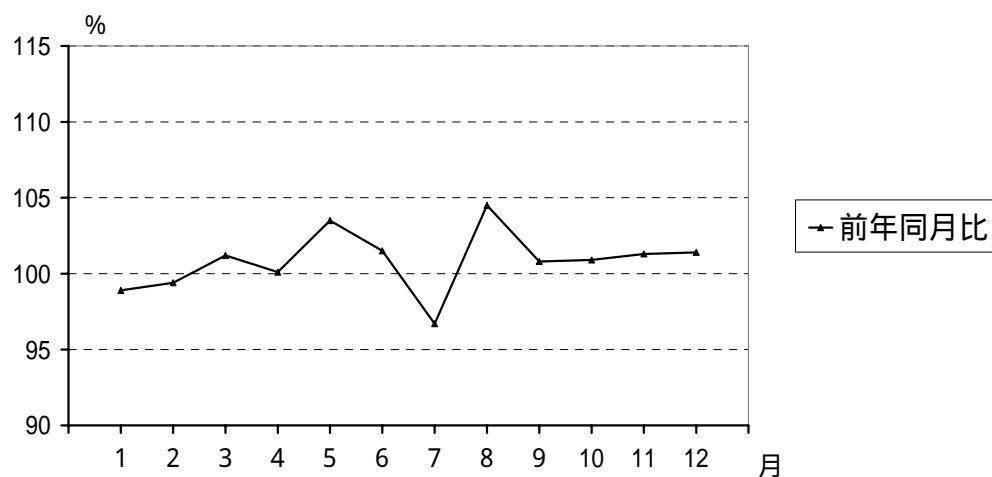
なお、平均稼働日数は23.4日で、前月と比べ0.2日の減少、前年同月比では0.2日の増加であった。稼働1日当たりの輸送量は、317,662 トンで、前月と比べ、約3万8千トン増加したため、前月比113.5%、前年同月と比べ、約2千トン増加したため、前年同月比100.6%の実績であった。

（図1-1、図1-2参照）

（図1-1）32社の輸送トン数の推移



（図1-2）32社の輸送トン数の前年同月比

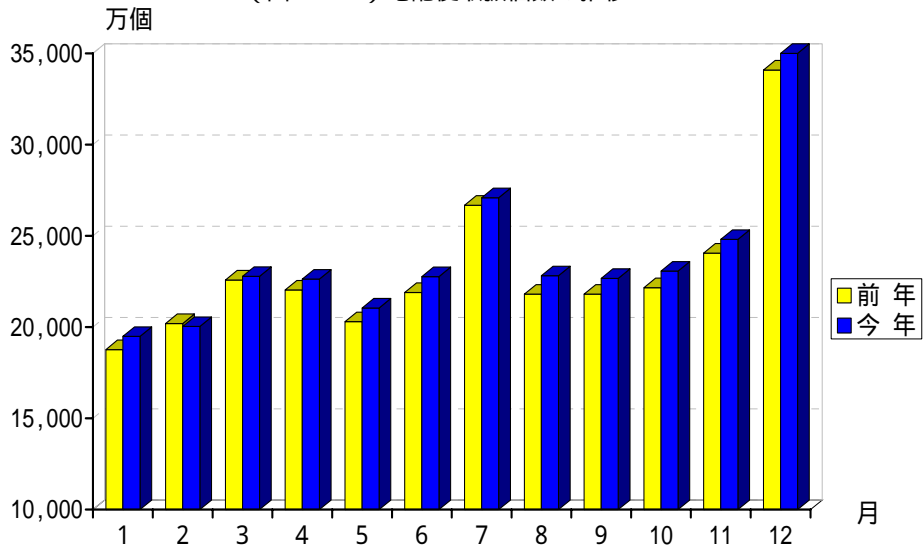


(2) 宅配便の概況

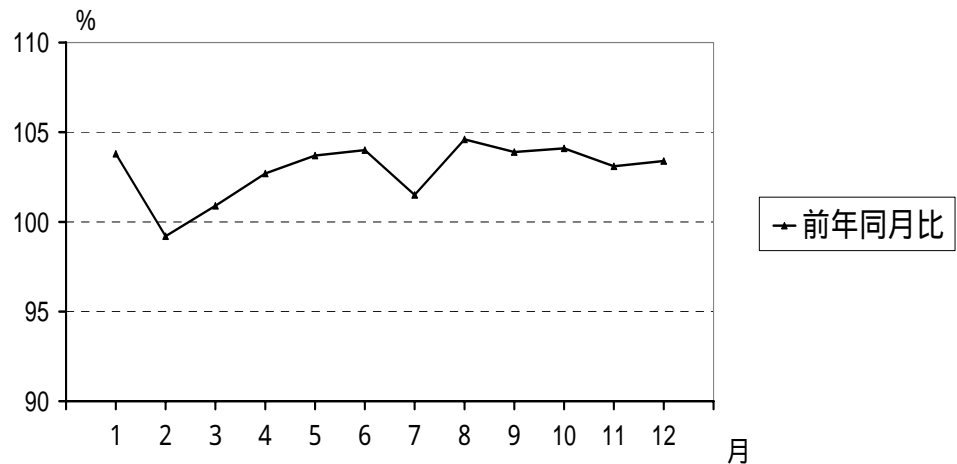
調査対象 19 社の本月の宅配便貨物の取り扱い個数は、352,314 千個で、前月と比べ、約 1 億 429 万個増加したため、前月比 142.0% (季節調整済み 96.5%)、前年同月と比べると、約 1,146 万個増加したため、前年同月比 103.4%の実績であった。(図 2 - 1、図 2 - 2 参照)

(注)平成 17 年 2 月より調査対象のうちの 1 社が宅配便の扱いを中止したため、宅配便調査対象が 19 社となっている。なお、当該事業者の宅配便におけるシェアが小さく(平成 17 年 1 月で全宅配便個数の約 0.02%)、影響が小さいことから、前年同月比は 20 社のデータと比較している。

(図 2 - 1) 宅配便取扱個数の推移



(図 2 - 2) 宅配便取扱個数の前年同月比



(3) 品目別及び地域別輸送状況 (表 1 参照)

前月と比べると、お歳暮期の輸送等により貨物量が増加した品目があった。一方で貨物量が減少した品目もあった。理由としては、工場・生産地からの貨物増が食料工業品、日用品で、季節的需要増が農水産品、食料工業品、日用品、その他(宅配便、百貨店配送品)で見られた。また、日用品では、商社・問屋からの貨物増、倉庫から出る貨物増も見られた。一方、金属製品では工場・生産地からの貨物減、倉庫から出る貨物減、機械では工場・生産地からの貨物減が見られた。地域的には、食料工業品が関東地方、大阪、日用品が北海道、その他(宅配便、百貨店配送品)が神奈川、関東を中心にそれぞれ増加した。一方、金属製品が北陸信越、機械が近畿を中心にそれぞれ減少した。

前年同月と比べると、食料工業品で工場・生産地からの貨物増が見られた。一方で、化学工業品、繊維工業品、その他(宅配便、百貨店配送品)で工場・生産地からの貨物減が見られた。地域的には、金属製品が大阪、福岡、化学工業品が愛知、食料工業品が関東、愛知、中国、福岡でそれぞれ増加した。一方、化学工業品が神奈川で減少した。この結果、全体としては、対前年同月比 101.4%となった。

(表1) 品目別増減状況(回答事業者数 32社)

| 品目 | 増減事業者数 | | | | | 主な増減品目 (上段が増加・下段が減少) | 主な増減地域 | 増減要因 | |
|----------|------------|------------------|-----|----|----------------|-------------------------|-------------|---------|-------|
| | 著増 | 増 | 変らず | 減 | 著減 | | | | |
| 前月に比べて | 農水産品 | 1 | 2 | 14 | 1 | | | 4、8 | |
| | 金属製品 | | 1 | 20 | 6 | | | 4 | |
| | | 建築用金属製品、その他の金属製品 | | | | | 北陸信越ほか | | 4、7、8 |
| | 機械 | 1 | 23 | 3 | 1 | | | 4 | |
| | | その他の機械、機械部品 | | | | | 近畿 | | 4、7 |
| | 化学工業品 | 2 | 24 | 3 | | | | 4 | |
| | | 合成樹脂、その他の化学工業品 | | | | | 神奈川 | | 4、7 |
| | 繊維工業品 | 1 | 26 | 2 | | | | 4 | |
| | | 糸 | | | | | | | 4 |
| | 食料工業品 | 8 | 18 | 2 | | 飲料、その他の食料工業品、加工食品 | 関東地方、大阪ほか | | 4、7、8 |
| | | | | | | | | 5、7 | |
| 日用品 | 6 | 21 | 2 | | 書籍・印刷物、その他の日用品 | 北海道、関東、全国 | | 4、5、7、8 | |
| | | | | | | 関東 | | 4 | |
| | 3 | 5 | 18 | 2 | 宅配便、百貨店配送品 | 神奈川、関東、全国 | | 2、8 | |
| | | | | | | | | 2、4、5、7 | |
| 前年同月に比べて | 農水産品 | | | 15 | 3 | 野菜 | | 4 | |
| | 金属製品 | 3 | 20 | 3 | 1 | その他の金属製品 | 大阪、福岡 | | 1、4、9 |
| | | | | | | | | | 4、7 |
| | 機械 | 4 | 20 | 3 | 1 | 機械部品 | | | 4 |
| | | その他の機械 | | | | | | | 4、9 |
| | 化学工業品 | 4 | 20 | 3 | 2 | その他の化学工業品 | 愛知 | | 1 |
| | | その他の化学工業品 | | | | | 神奈川、関東 | | 4、7 |
| | 繊維工業品 | 1 | 25 | 3 | | | | | 4、9 |
| | | 織物 | | | | | | | 4、7 |
| | 食料工業品 | 1 | 9 | 17 | 1 | その他の食料工業品、加工食品 | 関東、愛知、中国、福岡 | | 4、7、8 |
| | | | | | | | | 10 | |
| 日用品 | 3 | 19 | 6 | | その他の日用品 | 関東 | | 4 | |
| | 書籍・印刷物 | | | | | 関東 | | 1、4、5、9 | |
| その他 | 3 | 20 | 5 | | | 神奈川、関東 | | 10 | |
| | 宅配便、百貨店配送品 | | | | | 関東、全国 | | 4 | |

(注) 「主な増減地域」については、16地域[全国、6大都市圏(東京、神奈川、愛知、大阪、兵庫、福岡)及び地方運輸局(6大都市圏を含む場合はそれらをのぞく府県)]単位である。

| | | |
|------|---------------------|-----------------|
| 増減要因 | 1. 新規荷主獲得(荷主契約解除) | 6. 倉庫へ入る貨物増(減) |
| | 2. デパート、スーパーの貨物増(減) | 7. 倉庫から出る貨物増(減) |
| | 3. 他機関から貨物が来た(へ流れた) | 8. 季節的需要増(減) |
| | 4. 工場・生産地からの貨物増(減) | 9. 景気の好況(不況) |
| | 5. 商社・問屋からの貨物増(減) | 10. その他 |

2 . 一般貨物

(1) 本月の輸送状況

全国の一般貨物トラック事業者（本月の回答事業者数 809 社 / 調査対象事業者数 1,065 社）の輸送量は、前年同月比 101.2%、前月比 102.5%であった。

(表2) 地方運輸局別 前年同月比・前月比

| | 全 国 | 北海道 | 東 北 | 関 東 | 北陸信越 | 中 部 | 近 畿 | 中 国 | 四 国 | 九 州 | 沖 縄 |
|-------|--------|--------|--------|--------|--------|--------|--------|-------|--------|--------|--------|
| 前年同月比 | 101.2% | 104.7% | 100.0% | 101.8% | 101.7% | 100.4% | 97.4% | 96.9% | 103.2% | 101.7% | 84.2% |
| 前 月 比 | 102.5% | 102.3% | 101.7% | 100.1% | 99.1% | 98.2% | 108.7% | 98.7% | 105.3% | 108.2% | 104.8% |

(2) 本月の地方運輸局別管内輸送状況（各運輸局より回答のあったもの）

| | |
|------|--|
| 北海道 | <p>本月の輸送は、農産物関係の輸送が終了したことにより減少し、また各種工事の終了により、「砂利・砂・石材」等の工事関連資材の輸送が減少した。一方、季節的な要因により「その他の石油製品（灯油）」「廃棄物（排雪）」の輸送の増加が見られたことから対前月比 102.3%となった。対前年同月比は 104.7%であった。今後の見通しは、次月及び以降とも減少傾向で推移するものと思われる。</p> |
| 東北 | <p>本月の輸送は、お歳暮シーズンに入ったため「食料工業品」「日用品」「取り合わせ品」等の輸送が増えた。また、例年にない降雪や寒波により、灯油の需要が増えたことから「その他の石油製品」の輸送の増加が目立った。このため、対前月比は 101.7%となった。対前年同月比は 100.0%であった。今後の輸送の見通しは、次月は正月休みのために輸送量の増加が見込めなく、以降も減少傾向にある。</p> |
| 関東 | <p>本月の輸送は、「食料工業品」「取り合せ品」がお歳暮等の季節的需要増により、また、「その他の石油製品」が厳冬による暖房用灯油の需要増によりそれぞれ増加した。一方、年末年始休暇による輸送減も一部に見られたことから全体では対前月比 100.1%となった。対前年同月比は 101.8%であった。今後の見通しは、次月及び以降とも減少傾向の予想がされている。</p> |
| 北陸信越 | <p>本月の輸送は、季節的需要により「その他の石油製品」の増加が目立った。一方、記録的な大雪の影響で道路状況が悪化したため、一部の県においては輸送が大きく落ち込んだこともあり、全体としては対前月比 99.1%となった。対前年同月比 101.7%であった。今後の輸送見通しは、次月及び以降とも減少傾向にあると思われる。</p> |
| 中部 | <p>本月の輸送は、「その他の製造工業品（雑具等）」等が増加したが、天候（大雪）により「金属製品」「機械」「セメント」等が減少した。このため、対前月比は 98.2%となった。また、対前年同月比は 100.4%であった。今後の輸送見通しは、本格的な冬場を向かえ、今シーズンは例年より降雪が多いと予想されるため、次月及び以降とも減少傾向と見込まれる。</p> |
| 近畿 | <p>本月の輸送は、年末の需要増に伴い「機械」「食料工業品」「日用品」「取り合せ品」が増加した。このため、対前月比 108.7%と増加したが、対前年同月比では 97.4%となった。今後の輸送見通しは次月及び以降とも減少傾向で推移するものと思われる。</p> |
| 中国 | <p>本月の輸送は、山陰では「その他の石油製品」の輸送が増加したものの、大雪に伴う工事減により「砂利・砂・石材」の輸送が減少した。山陽でも、降雪による高速道路の通行止め等、輸送効率の悪化による輸送量の減少はあったものの、季節的な需要により「食料工業品」「日用品」等が増加したことからほぼ横ばいとなった。このため、全体では対前月比 98.7%、対前年同月比 96.9%となった。今後の見通しについては、次月及び以降とも減少傾向となっている。</p> |
| 四国 | <p>本月の輸送は、例年に比べ気温が低いことから、「その他の石油製品（重油等）」の輸送が増加した。また、年末の需要増により「食料工業品」が増加した。「野菜・果物」は、大雪の影響で輸送の減少が見られた一方、みかんの収穫による輸送の増加が見られた。このため、対前月比 105.3%、対前年同月比で 103.2%であった。今後の輸送見通しは、次月、以降とも減少傾向にあると思われる。</p> |
| 九州 | <p>本月の輸送は、「砂利・砂・石材」「鉄鋼」「機械」「セメント」が公共工事等の土木工事の減少及び積雪に伴う工事の遅れにより輸送が減少した。一方、「穀物」は前月に引き続き新米の出荷により、「その他の石油製品」は例年に比べて気温が低かったことによる灯油等の需要により、「食料工業品」「日用品」はお歳暮や年末の需要増により、それぞれ輸送が増加した。このため、対前月比 108.2%であった。対前年同月比は 101.7%となった。今後の輸送の見通しについては、次月及び以降とも減少傾向にあると思われる。</p> |
| 沖縄 | <p>本月の輸送は、「日用品（生活雑貨類）」「機械（中古車）」「食料工業品（ビール・飲料水）」の移入及び「野菜・果物」の県外出荷により輸送が増加した。このため、対前月比で 104.8%であったが、対前年同月比では 84.2%となった。今後の見通しについては、次月及び以降とも減少傾向が予想される。</p> |

(3) 運輸局別、品目別増減状況(対前月比)

回答のあった事業者数を取りまとめた。各欄のうち上段は増加、下段は減少件数である。

| 品目 | | 運輸局 | 北海道 | 東北 | 関東 | 北陸信越 | 中部 | 近畿 | 中国 | 四国 | 九州 | 沖縄 | 全国計 |
|--------------|---|-----|-----|----|----|------|----|----|----|----|----|----|-----|
| | | 増 | 減 | 増 | 減 | 増 | 減 | 増 | 減 | 増 | 減 | 増 | 減 |
| 1. 穀物 | 増 | 0 | 1 | 1 | 0 | 0 | 0 | 0 | 0 | 1 | 3 | 0 | 6 |
| | 減 | 1 | 3 | 0 | 1 | 0 | 0 | 0 | 0 | 0 | 1 | 0 | 6 |
| 2. 野菜・果物 | 増 | 2 | 0 | 0 | 2 | 0 | 1 | 0 | 0 | 3 | 6 | 1 | 15 |
| | 減 | 2 | 2 | 0 | 2 | 0 | 0 | 0 | 0 | 2 | 6 | 0 | 14 |
| 3. その他の農産品 | 増 | 0 | 1 | 0 | 1 | 1 | 0 | 1 | 1 | 1 | 1 | 1 | 7 |
| | 減 | 6 | 0 | 0 | 0 | 0 | 0 | 0 | 0 | 1 | 0 | 0 | 7 |
| 4. 畜産品 | 増 | 1 | 0 | 0 | 0 | 0 | 0 | 0 | 0 | 0 | 2 | 0 | 3 |
| | 減 | 0 | 0 | 0 | 0 | 0 | 0 | 0 | 0 | 0 | 0 | 0 | 0 |
| 5. 水産品 | 増 | 1 | 0 | 1 | 1 | 1 | 1 | 1 | 0 | 1 | 2 | 0 | 8 |
| | 減 | 1 | 1 | 0 | 0 | 0 | 0 | 1 | 0 | 0 | 0 | 0 | 3 |
| 6. 木材 | 増 | 2 | 0 | 0 | 2 | 0 | 0 | 0 | 1 | 0 | 1 | 0 | 6 |
| | 減 | 4 | 3 | 0 | 1 | 0 | 0 | 0 | 0 | 0 | 2 | 0 | 10 |
| 7. 薪炭 | 増 | 0 | 0 | 0 | 0 | 0 | 0 | 0 | 0 | 0 | 0 | 0 | 0 |
| | 減 | 0 | 0 | 0 | 0 | 0 | 0 | 0 | 0 | 0 | 0 | 0 | 0 |
| 8. 石炭 | 増 | 4 | 0 | 0 | 0 | 0 | 0 | 0 | 0 | 0 | 0 | 0 | 4 |
| | 減 | 1 | 0 | 0 | 0 | 0 | 0 | 0 | 0 | 0 | 0 | 0 | 1 |
| 9. 金属鉱物 | 増 | 0 | 1 | 0 | 0 | 0 | 0 | 0 | 0 | 0 | 0 | 0 | 1 |
| | 減 | 0 | 1 | 0 | 0 | 0 | 0 | 0 | 0 | 0 | 0 | 0 | 1 |
| 10. 砂利・砂・石材 | 増 | 3 | 0 | 0 | 1 | 0 | 0 | 0 | 0 | 0 | 2 | 0 | 6 |
| | 減 | 19 | 1 | 0 | 3 | 1 | 1 | 4 | 0 | 4 | 4 | 0 | 33 |
| 11. 工業用非金属鉱物 | 増 | 0 | 1 | 0 | 0 | 0 | 0 | 0 | 0 | 0 | 1 | 0 | 2 |
| | 減 | 0 | 3 | 0 | 0 | 0 | 0 | 0 | 0 | 0 | 1 | 0 | 4 |
| 12. 鉄鋼 | 増 | 1 | 1 | 0 | 2 | 0 | 0 | 1 | 1 | 1 | 0 | 0 | 6 |
| | 減 | 0 | 0 | 0 | 1 | 0 | 1 | 0 | 2 | 3 | 0 | 0 | 7 |
| 13. 非鉄金属 | 増 | 0 | 0 | 0 | 0 | 0 | 0 | 0 | 0 | 0 | 0 | 0 | 0 |
| | 減 | 0 | 1 | 0 | 0 | 0 | 0 | 0 | 0 | 0 | 0 | 0 | 1 |
| 14. 金属製品 | 増 | 0 | 0 | 0 | 1 | 0 | 0 | 0 | 0 | 0 | 0 | 0 | 1 |
| | 減 | 1 | 0 | 0 | 0 | 2 | 0 | 1 | 0 | 0 | 0 | 0 | 4 |
| 15. 機械 | 増 | 0 | 0 | 1 | 2 | 0 | 3 | 0 | 0 | 0 | 1 | 0 | 7 |
| | 減 | 1 | 1 | 1 | 0 | 2 | 0 | 1 | 0 | 4 | 0 | 0 | 10 |
| 16. セメント | 増 | 2 | 0 | 0 | 0 | 0 | 0 | 2 | 0 | 0 | 2 | 0 | 6 |
| | 減 | 3 | 2 | 0 | 1 | 2 | 0 | 0 | 2 | 4 | 0 | 0 | 14 |
| 17. その他の窯業品 | 増 | 0 | 1 | 1 | 0 | 0 | 0 | 0 | 0 | 0 | 0 | 0 | 2 |
| | 減 | 0 | 0 | 0 | 3 | 0 | 1 | 1 | 0 | 1 | 0 | 0 | 6 |

| 品目 | 運輸局 | 北海道 | 東北 | 関東 | 北陸信越 | 中部 | 近畿 | 中国 | 四国 | 九州 | 沖縄 | 全国計 |
|----------------------|-----|-----|----|----|------|----|----|----|----|----|----|-----|
| | | 増 | 0 | 1 | 0 | 2 | 0 | 0 | 0 | 2 | 0 | 0 |
| 18.揮発油 | 減 | 0 | 0 | 0 | 0 | 0 | 0 | 0 | 0 | 0 | 0 | 0 |
| 19.その他の石油製品 | 増 | 5 | 3 | 2 | 4 | 1 | 1 | 3 | 1 | 4 | 0 | 24 |
| | 減 | 0 | 1 | 0 | 0 | 0 | 1 | 1 | 0 | 0 | 0 | 3 |
| 20.コークス・ その他の石炭製品 | 増 | 0 | 0 | 0 | 0 | 0 | 0 | 0 | 0 | 0 | 0 | 0 |
| | 減 | 0 | 0 | 0 | 1 | 0 | 0 | 0 | 0 | 0 | 0 | 1 |
| 21.化学薬品 | 増 | 1 | 1 | 0 | 2 | 0 | 0 | 1 | 0 | 1 | 0 | 6 |
| | 減 | 0 | 0 | 0 | 1 | 0 | 0 | 1 | 0 | 0 | 0 | 2 |
| 22.化学肥料 | 増 | 0 | 0 | 0 | 1 | 0 | 0 | 0 | 0 | 0 | 0 | 1 |
| | 減 | 1 | 1 | 0 | 0 | 0 | 0 | 0 | 0 | 0 | 0 | 2 |
| 23.その他の化学工業品 | 増 | 0 | 0 | 0 | 0 | 0 | 2 | 1 | 0 | 2 | 0 | 5 |
| | 減 | 0 | 1 | 0 | 0 | 0 | 0 | 1 | 0 | 0 | 0 | 2 |
| 24.紙・パルプ | 増 | 0 | 2 | 1 | 0 | 1 | 1 | 2 | 2 | 2 | 1 | 12 |
| | 減 | 2 | 0 | 2 | 0 | 1 | 1 | 0 | 0 | 0 | 0 | 6 |
| 25.繊維工業品 | 増 | 0 | 0 | 0 | 0 | 0 | 0 | 0 | 0 | 0 | 0 | 0 |
| | 減 | 0 | 0 | 0 | 0 | 1 | 0 | 0 | 0 | 0 | 0 | 1 |
| 26.食料工業品 | 増 | 3 | 6 | 2 | 2 | 1 | 4 | 4 | 3 | 12 | 1 | 38 |
| | 減 | 1 | 0 | 0 | 0 | 0 | 0 | 0 | 0 | 2 | 0 | 3 |
| 27.日用品 | 増 | 2 | 1 | 1 | 0 | 0 | 4 | 2 | 1 | 4 | 1 | 16 |
| | 減 | 2 | 0 | 1 | 0 | 0 | 0 | 0 | 0 | 0 | 0 | 3 |
| 28.その他の製造工業品 | 増 | 0 | 1 | 0 | 0 | 2 | 1 | 3 | 1 | 1 | 0 | 9 |
| | 減 | 0 | 0 | 1 | 0 | 2 | 0 | 0 | 0 | 1 | 0 | 4 |
| 29.金属くず | 増 | 0 | 0 | 0 | 0 | 0 | 0 | 0 | 0 | 0 | 0 | 0 |
| | 減 | 0 | 0 | 0 | 0 | 0 | 0 | 0 | 0 | 0 | 0 | 0 |
| 30.その他のくずもの | 増 | 0 | 0 | 0 | 0 | 0 | 0 | 0 | 0 | 0 | 0 | 0 |
| | 減 | 0 | 0 | 0 | 0 | 0 | 0 | 0 | 0 | 0 | 0 | 0 |
| 31.動植物性飼・肥料 | 増 | 2 | 0 | 2 | 0 | 0 | 0 | 0 | 0 | 4 | 0 | 8 |
| | 減 | 0 | 0 | 0 | 0 | 0 | 0 | 0 | 0 | 1 | 0 | 1 |
| 32.廃棄物 | 増 | 9 | 0 | 0 | 1 | 0 | 0 | 0 | 0 | 2 | 0 | 12 |
| | 減 | 0 | 1 | 1 | 1 | 0 | 0 | 0 | 0 | 0 | 0 | 3 |
| 33.輸送用容器 | 増 | 1 | 0 | 0 | 0 | 0 | 0 | 0 | 0 | 1 | 0 | 2 |
| | 減 | 0 | 0 | 0 | 0 | 0 | 0 | 0 | 1 | 0 | 0 | 1 |
| 34.取り合せ品 | 増 | 0 | 6 | 2 | 1 | 0 | 4 | 1 | 1 | 0 | 0 | 15 |
| | 減 | 0 | 0 | 0 | 0 | 0 | 0 | 0 | 0 | 0 | 0 | 0 |
| 35.その他 | 増 | 0 | 0 | 2 | 1 | 0 | 1 | 0 | 0 | 1 | 1 | 6 |
| | 減 | 0 | 1 | 1 | 0 | 0 | 0 | 0 | 0 | 1 | 0 | 3 |