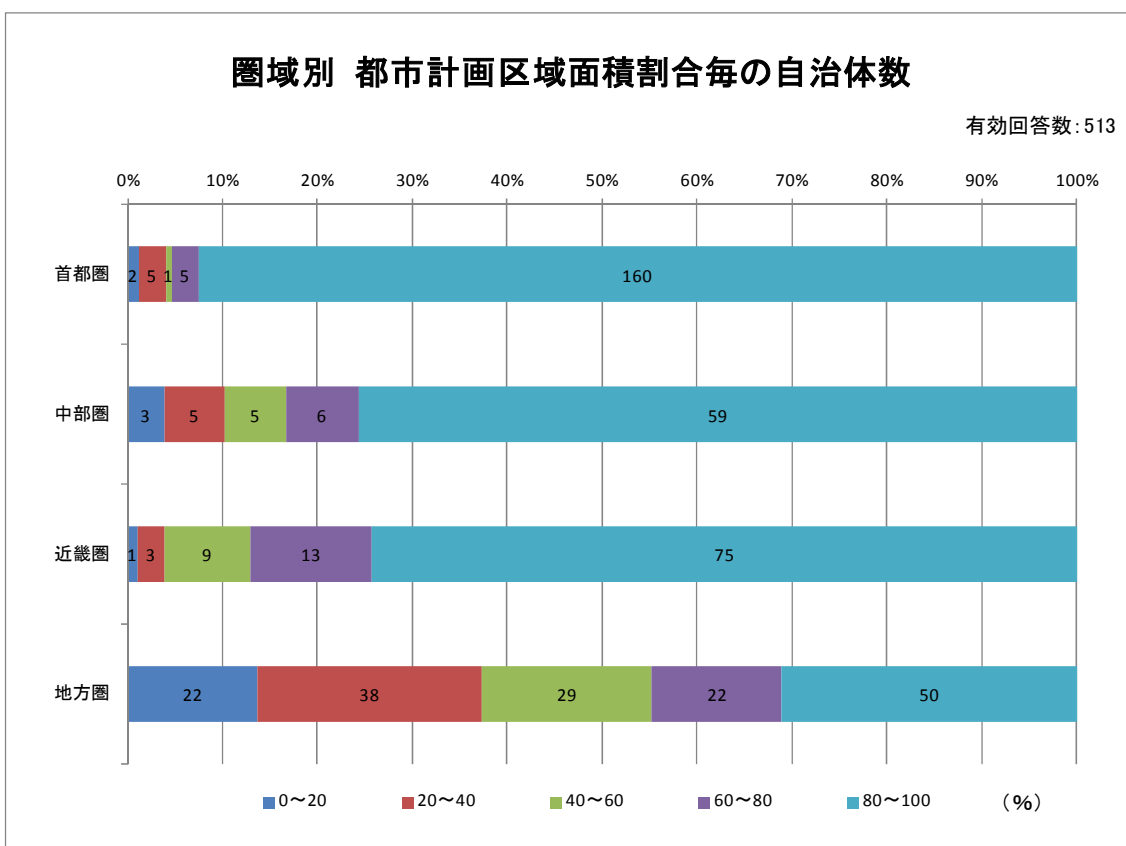
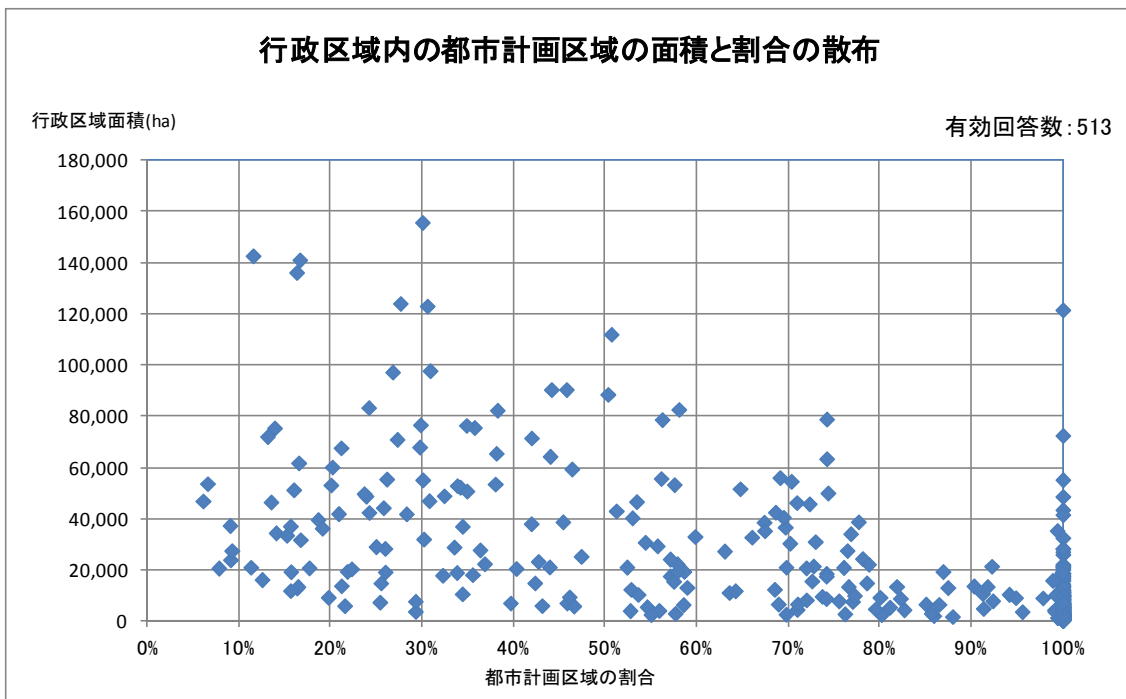


参考資料 1 グラフ集

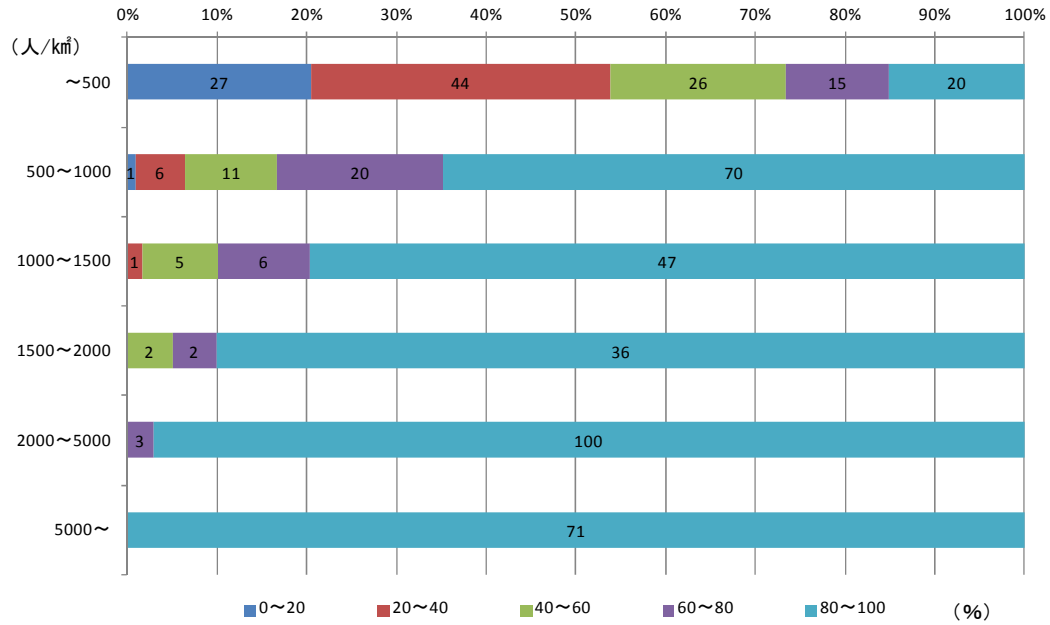
問 1 ①②



大都市圏ほど都市計画区域の割合が大きい。

人口密度別 都市計画区域面積割合毎の自治体数

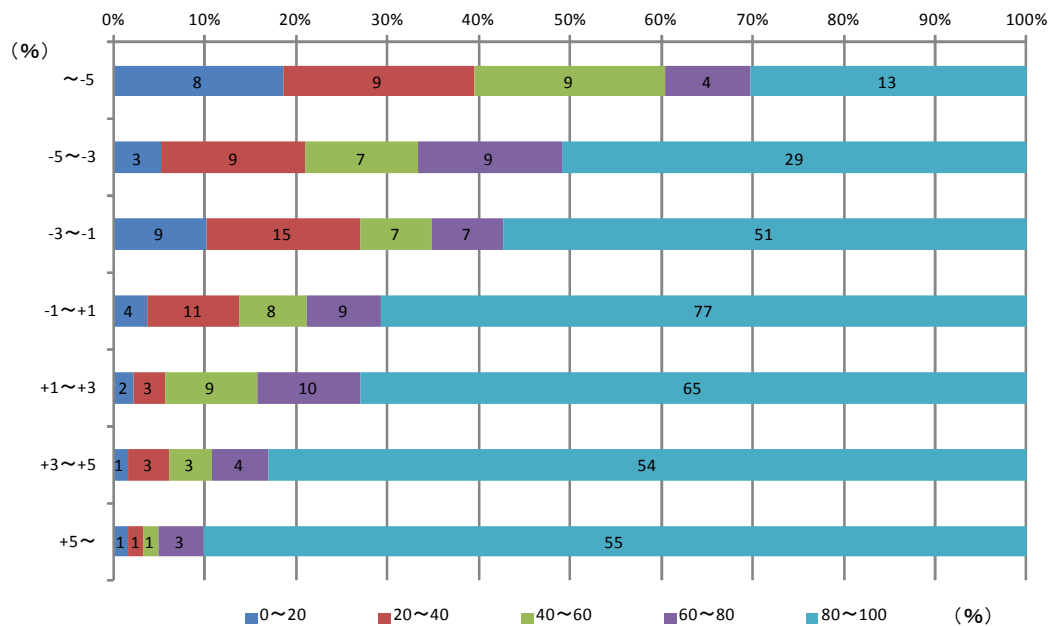
有効回答数: 513



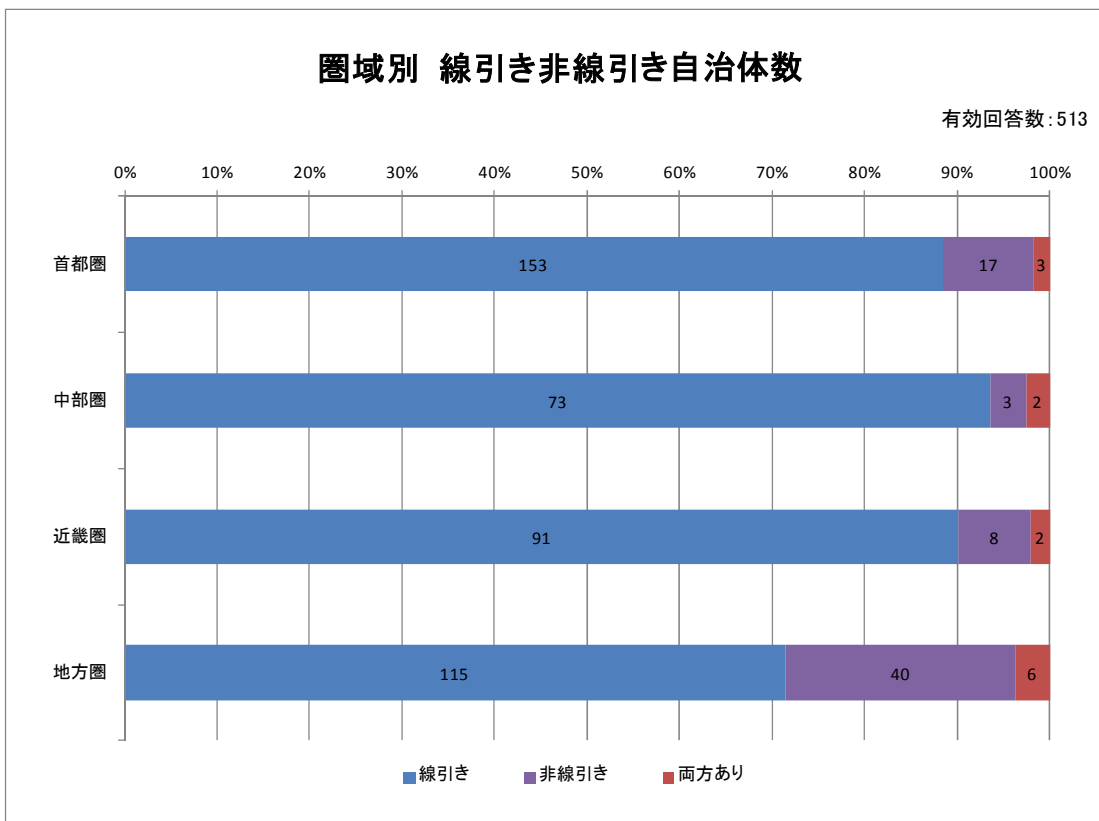
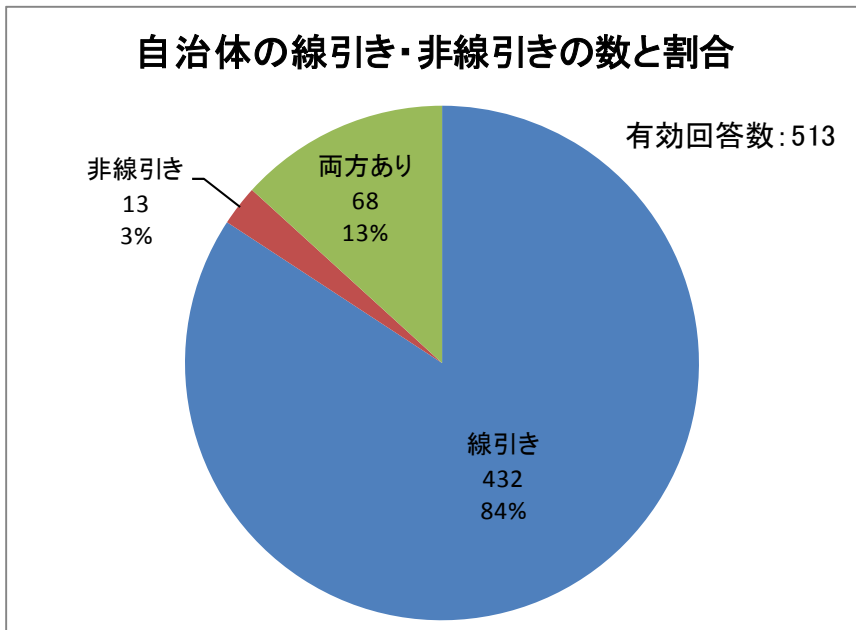
人口密度・増加率ともに高い地域ほど区域面積の割合が大きい。

人口増加率別 都市計画区域面積割合毎の自治体数

有効回答数: 513



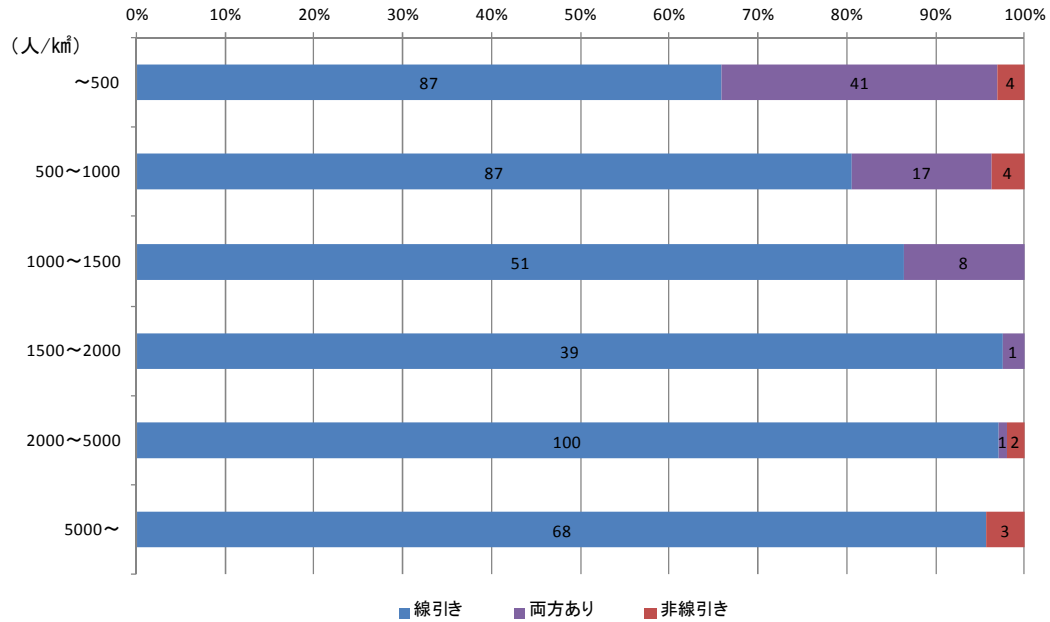
③



大都市圏の方が線引きのある自治体が若干多い。

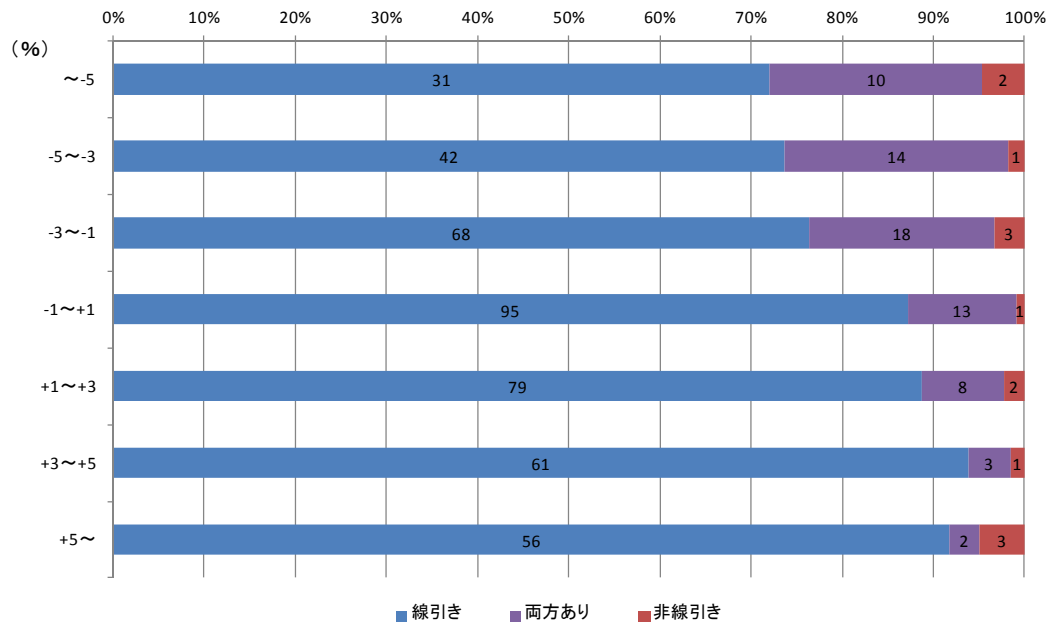
人口密度別 線引き非線引き自治体数

有効回答数: 513



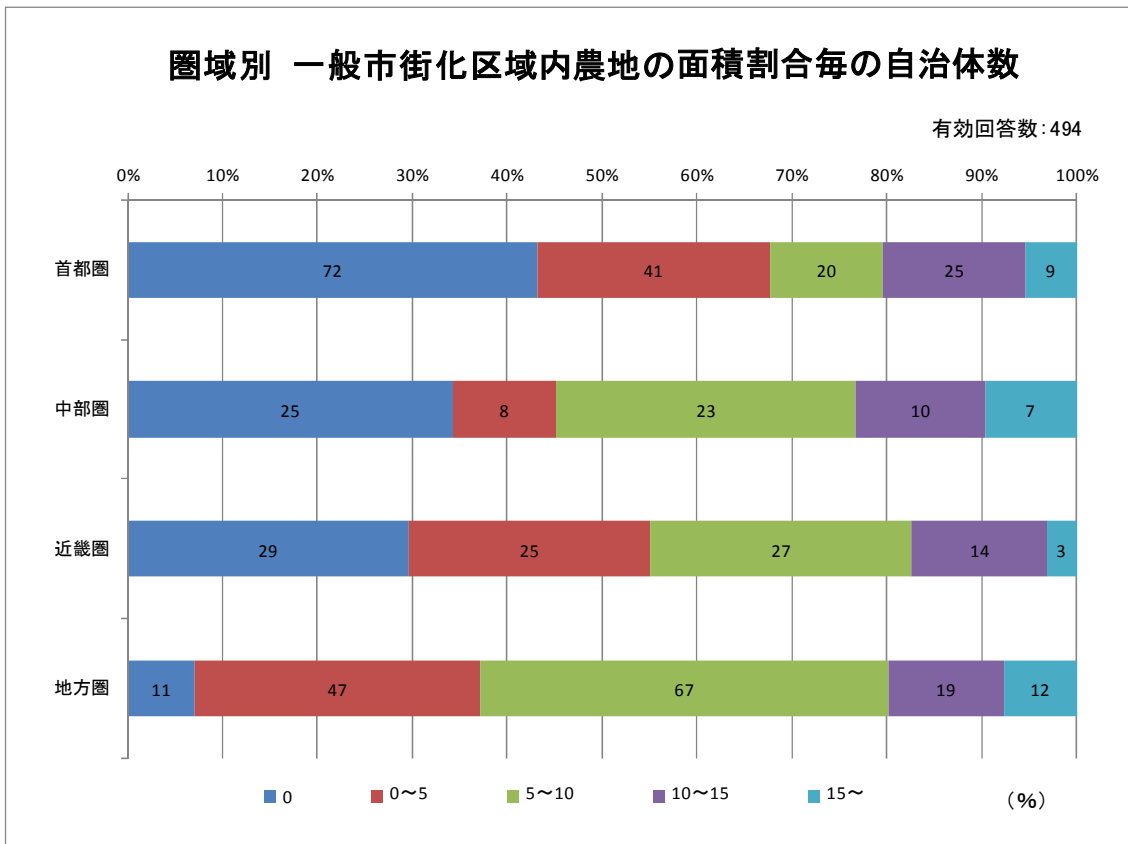
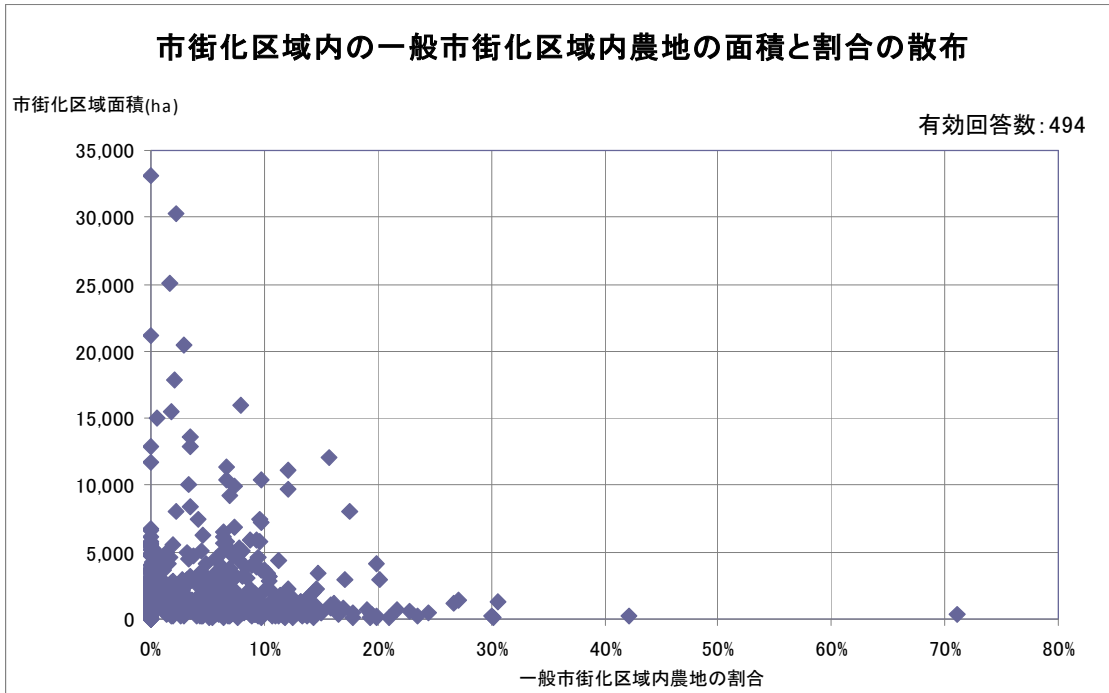
人口増加率別 線引き非線引き自治体数

有効回答数: 513

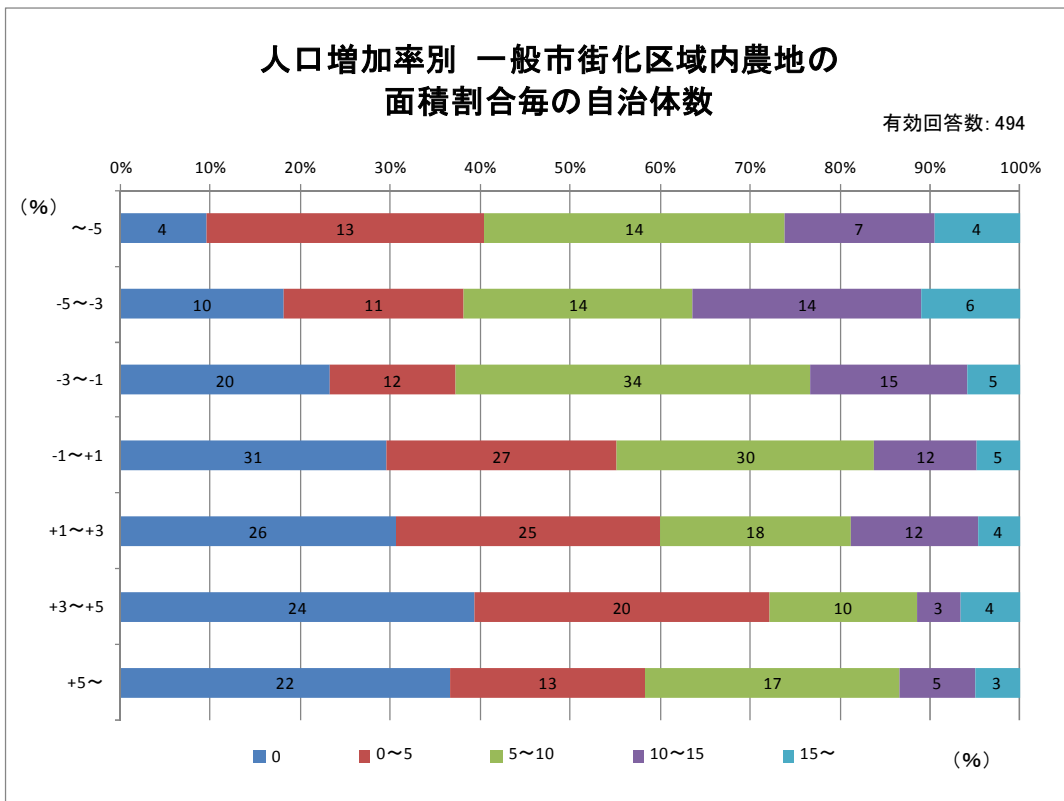
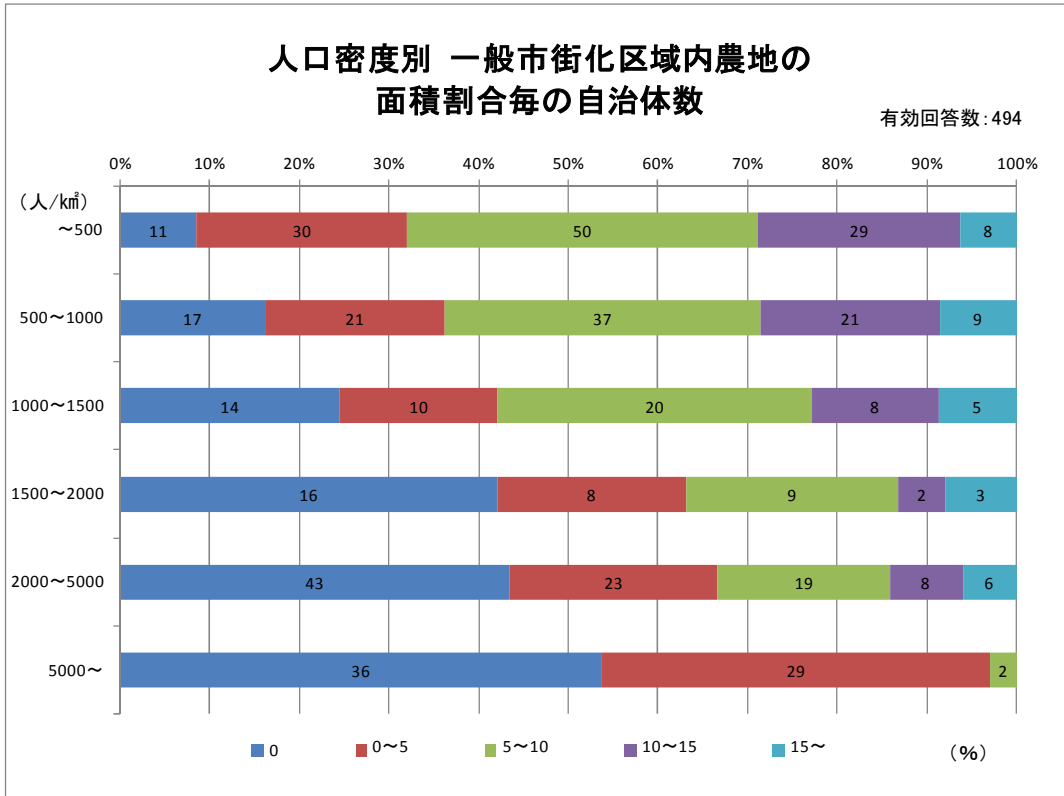


人口密度・増加率ともに高い地域ほど線引きのある自治体の割合が若干大きい。

④a

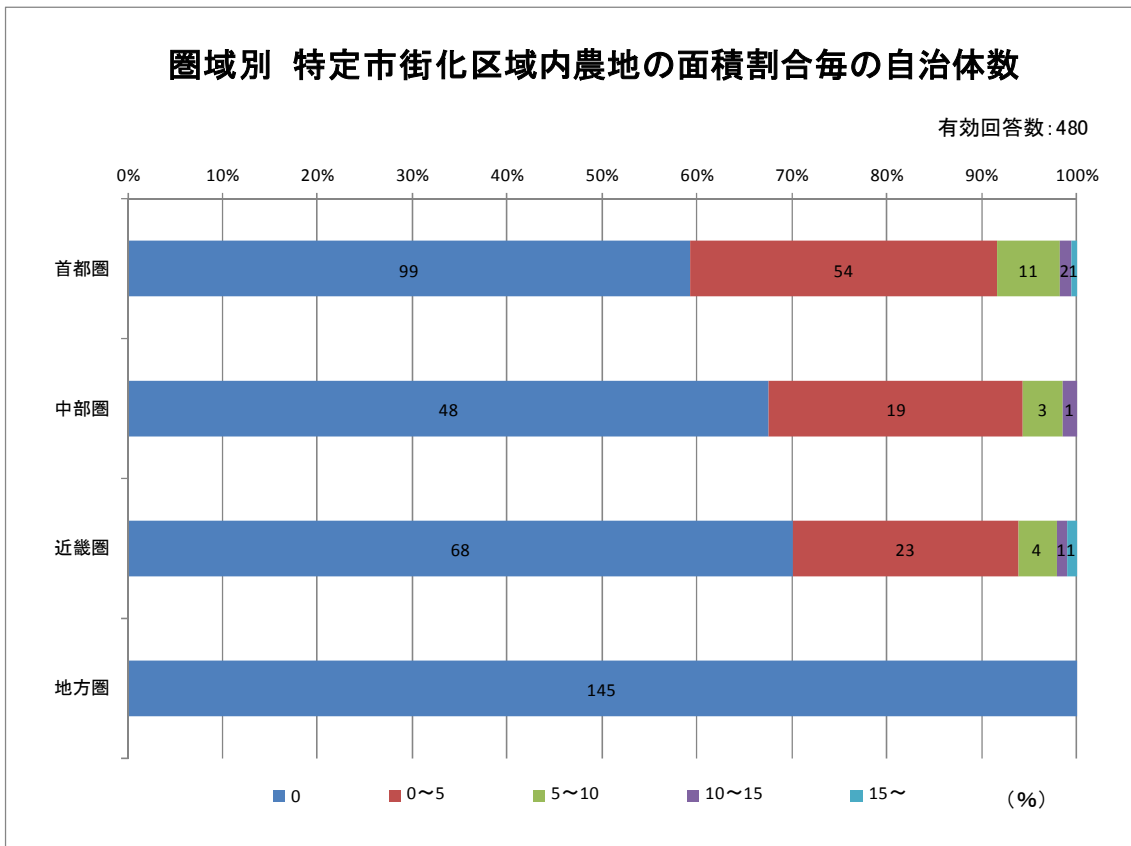
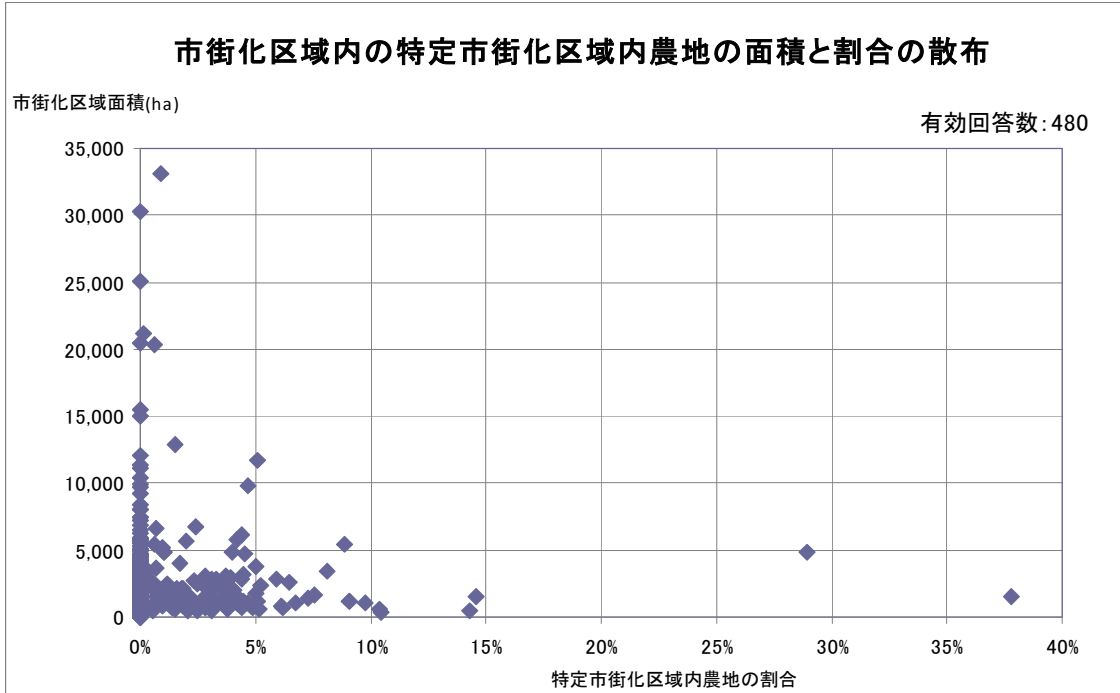


都市部の方が農地のない自治体が多い傾向にある。

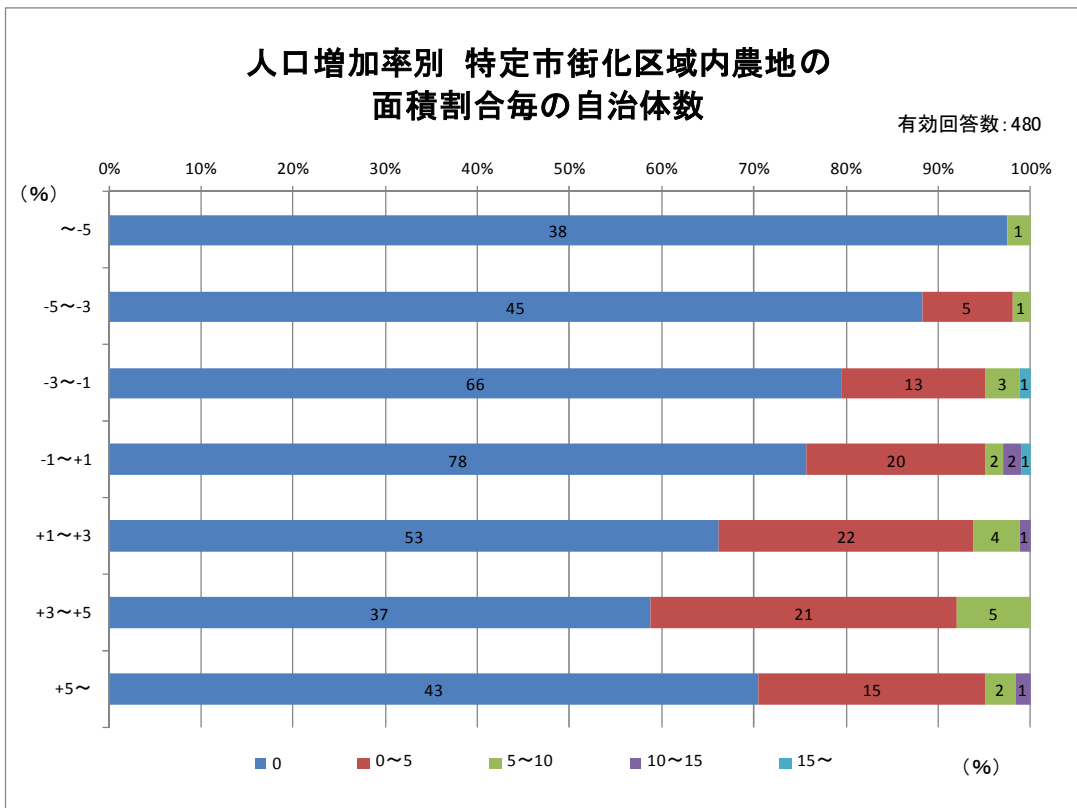
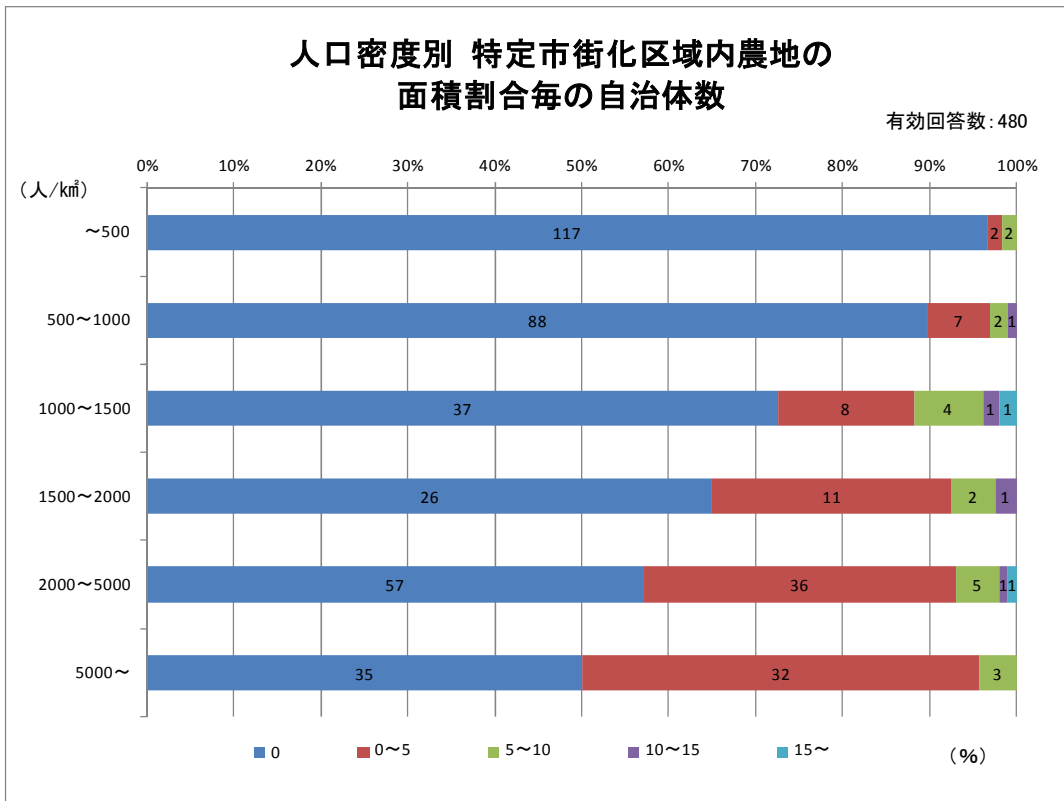


人口密度・増加率が高い地域ほど農地面積の割合が低い傾向にある。

④b

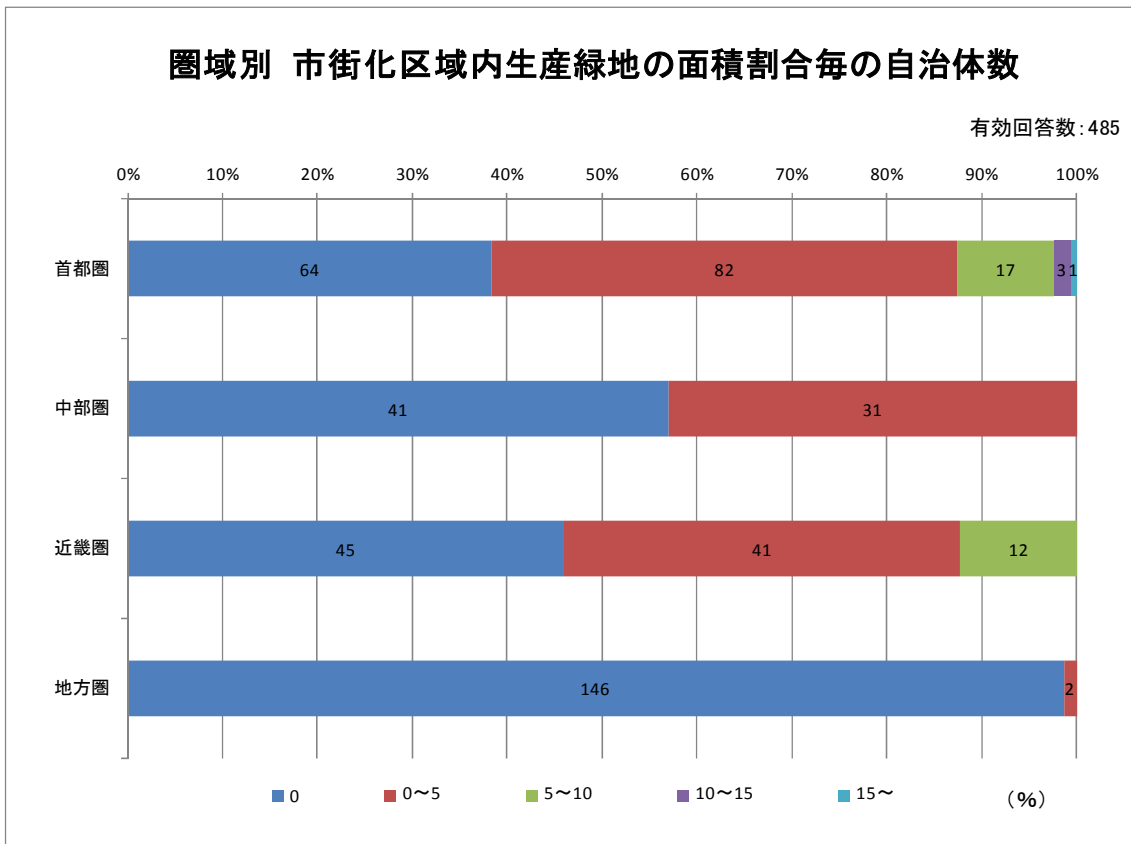
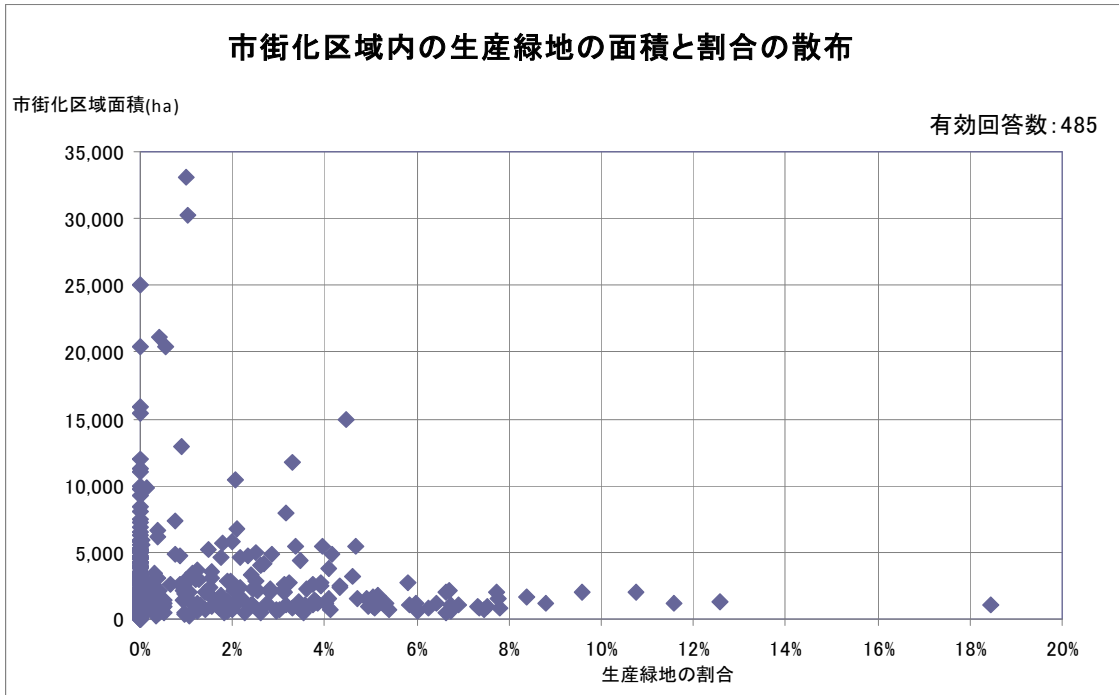


地方圏では特定市街化区域農地面積がない。

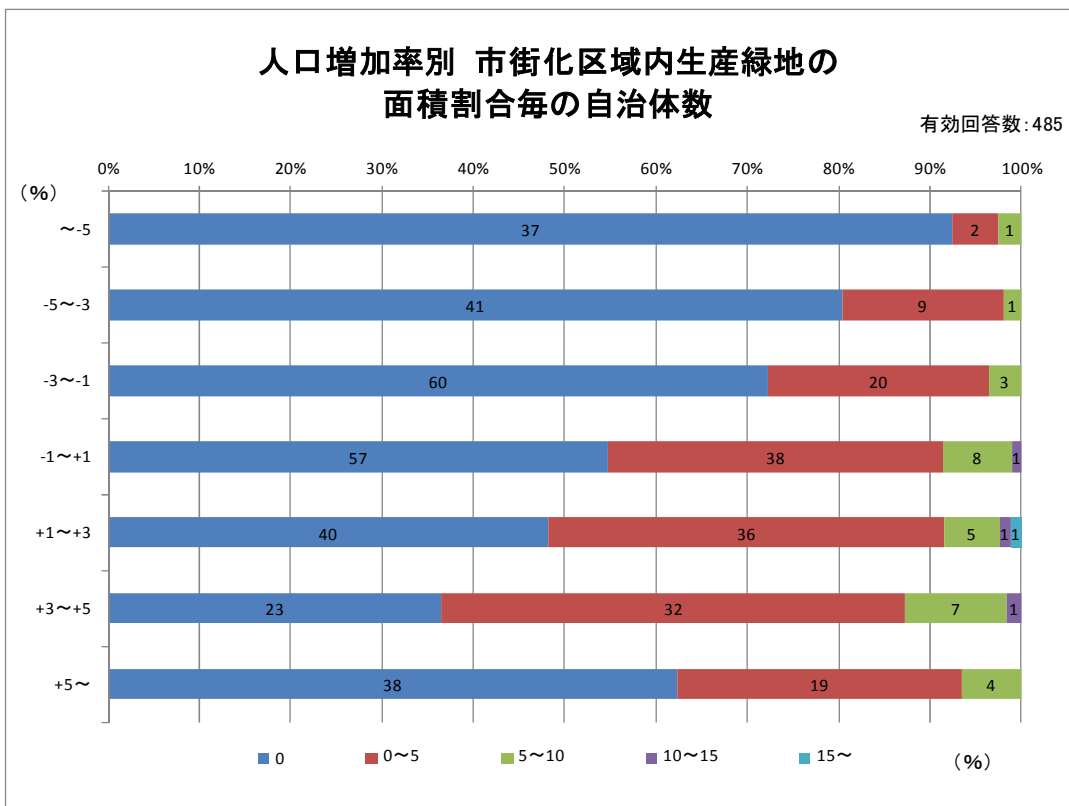
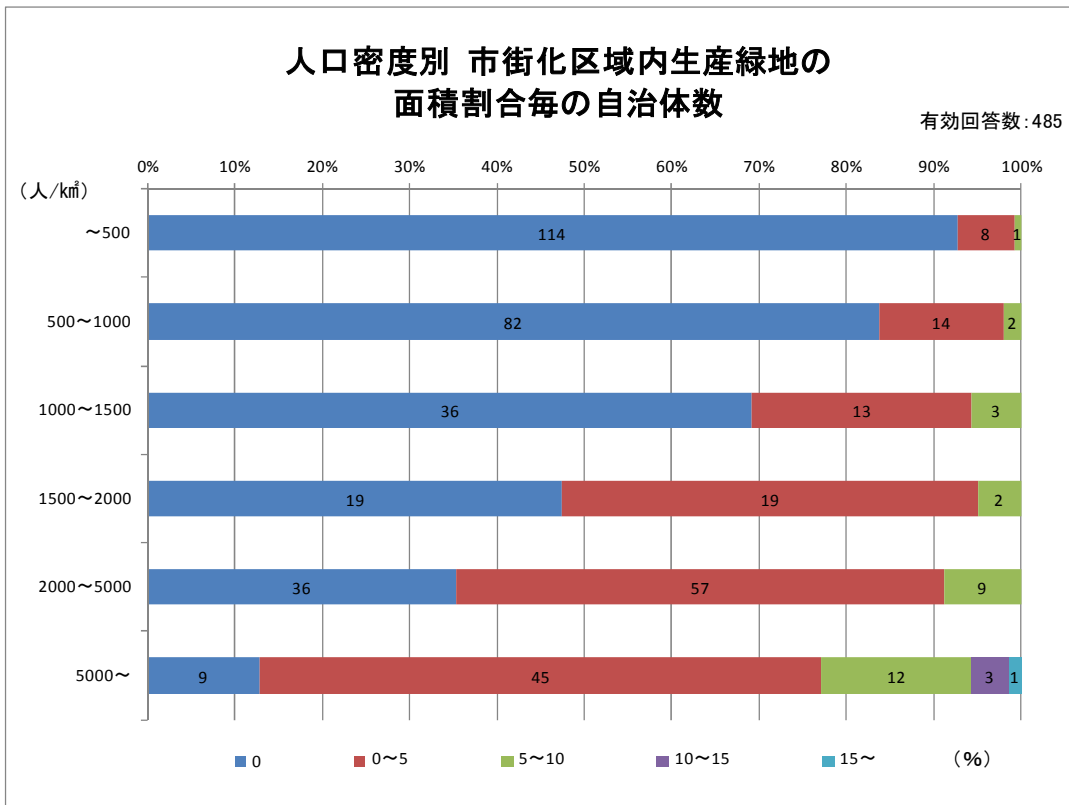


人口密度・増加率が低い地域では特定市街化区域農地面積の割合が低い傾向にある。

④c

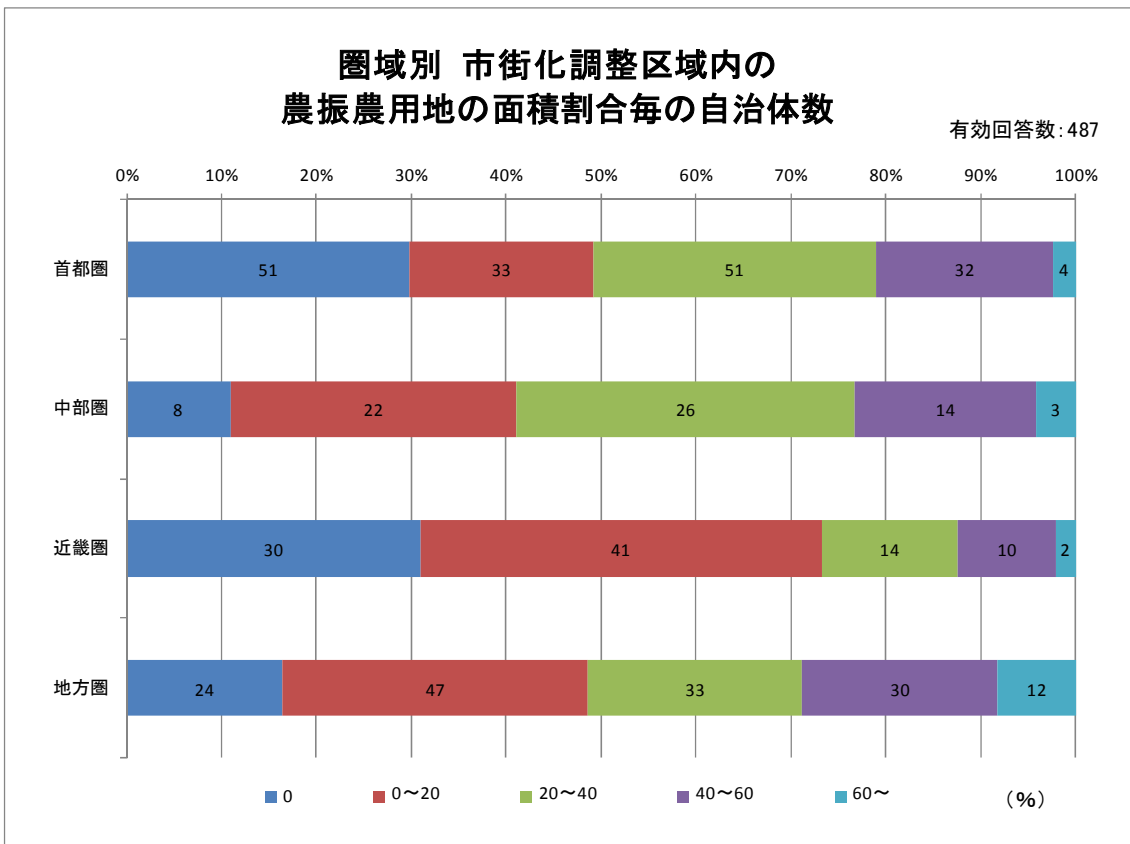
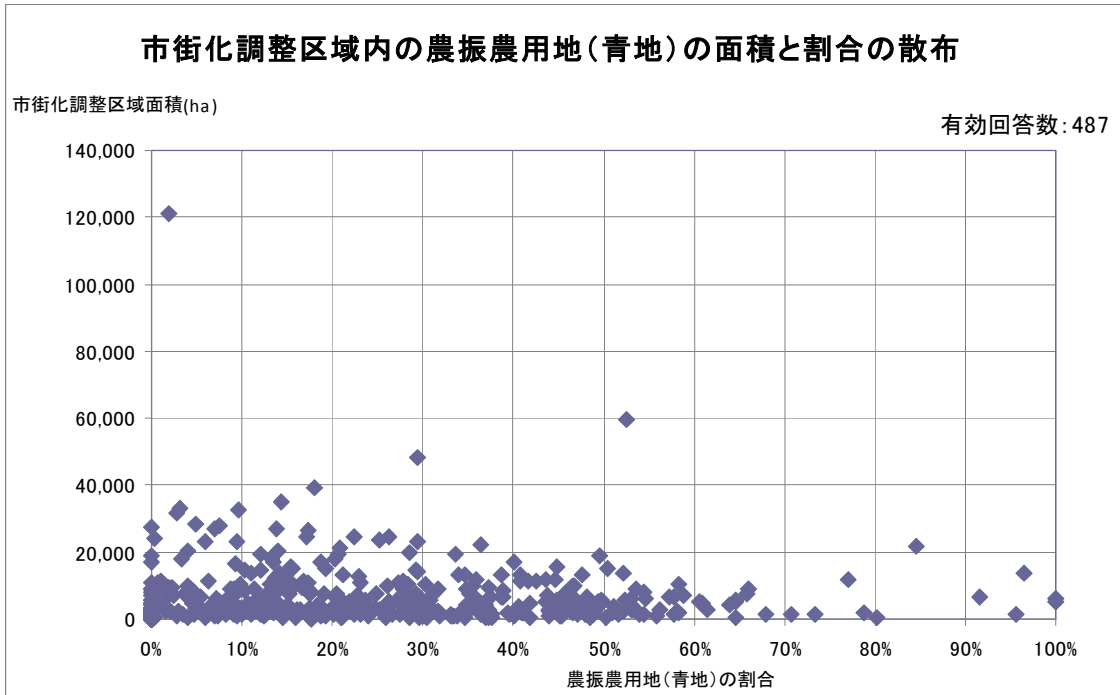


地方圏では市街化区域内の生産緑地は少ない。



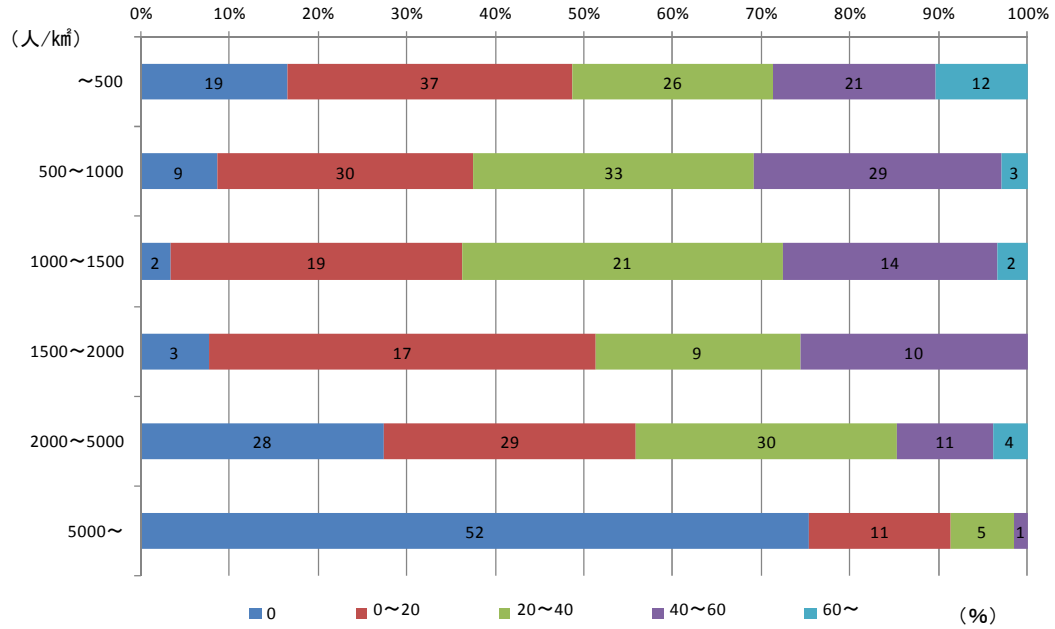
人口密度・増加率が高い地域では市街化区域内の農地面積の割合が増える傾向にある。

⑤



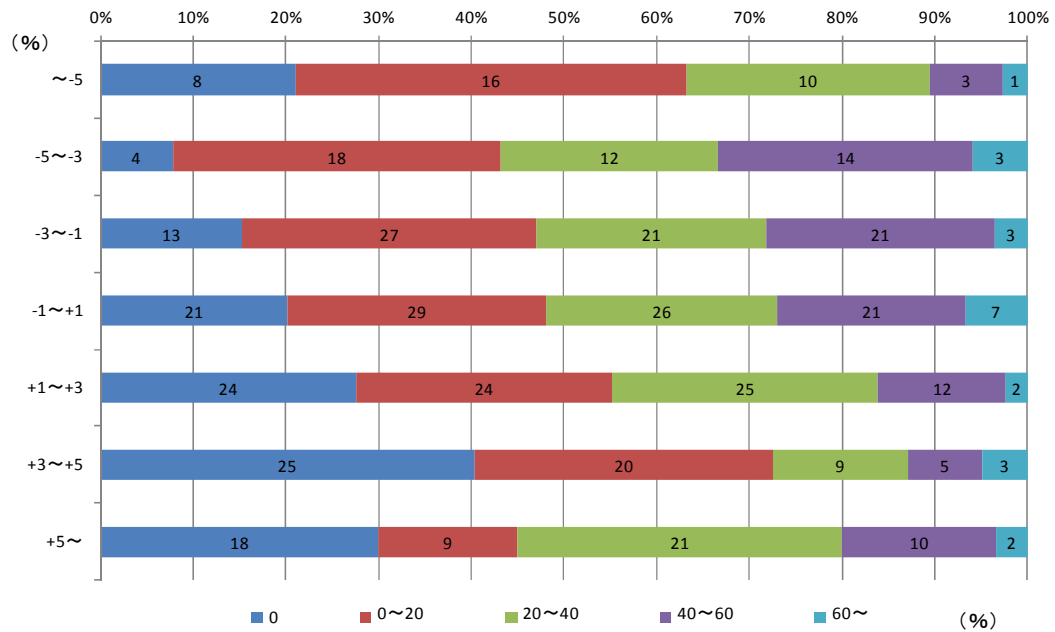
人口密度別 市街化調整区域内の 農振農用地の面積割合毎の自治体数

有効回答数: 487



人口増加率別 市街化調整区域内の 農振農用地の面積割合毎の自治体数

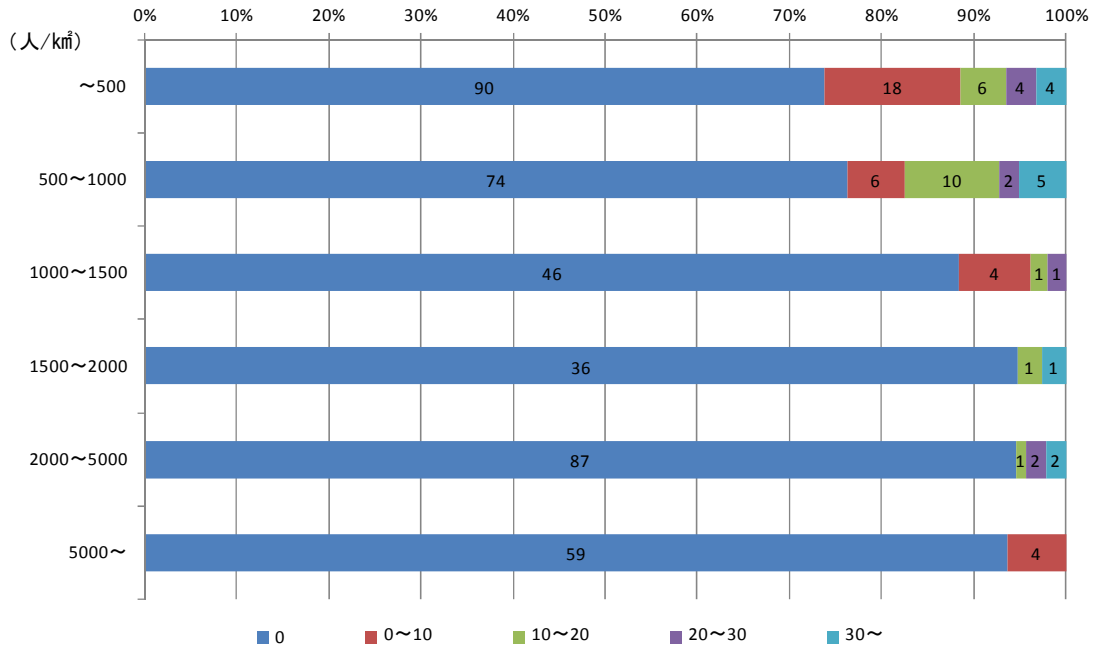
有効回答数: 487



人口密度・増加率の高い地域では市街化区域内農振農用地の割合が小さい。

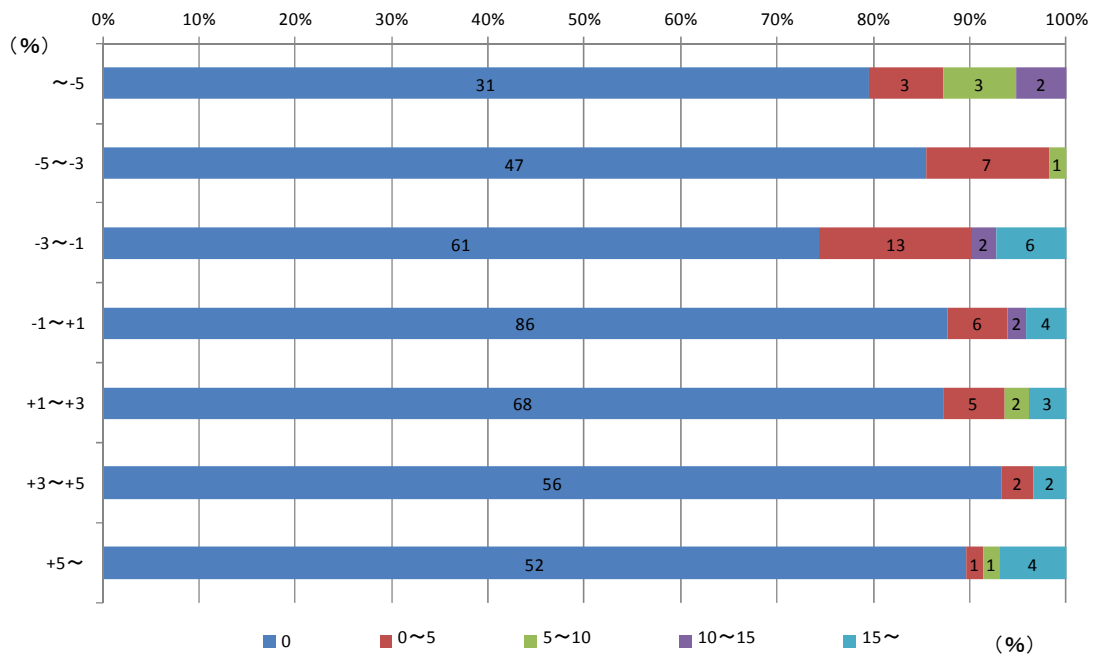
人口密度別 都市計画区域内農地の面積割合毎の自治体数

有効回答数: 464

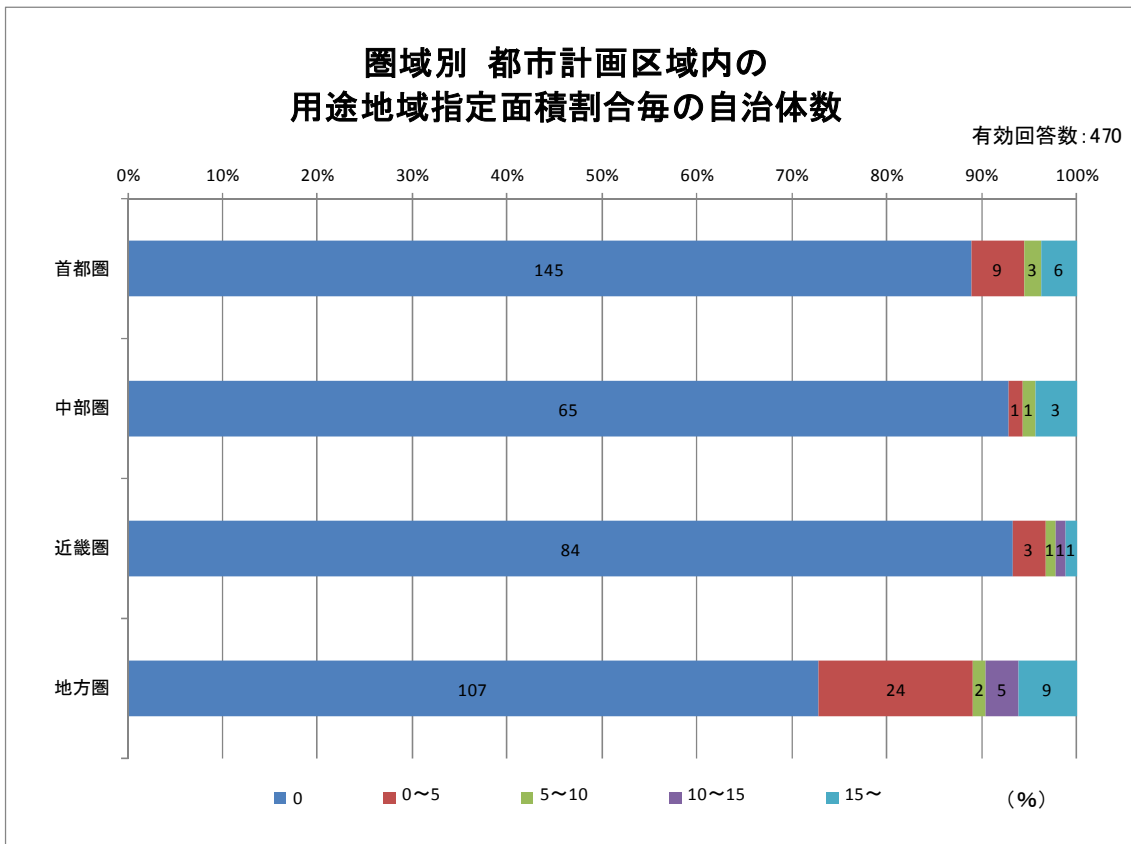
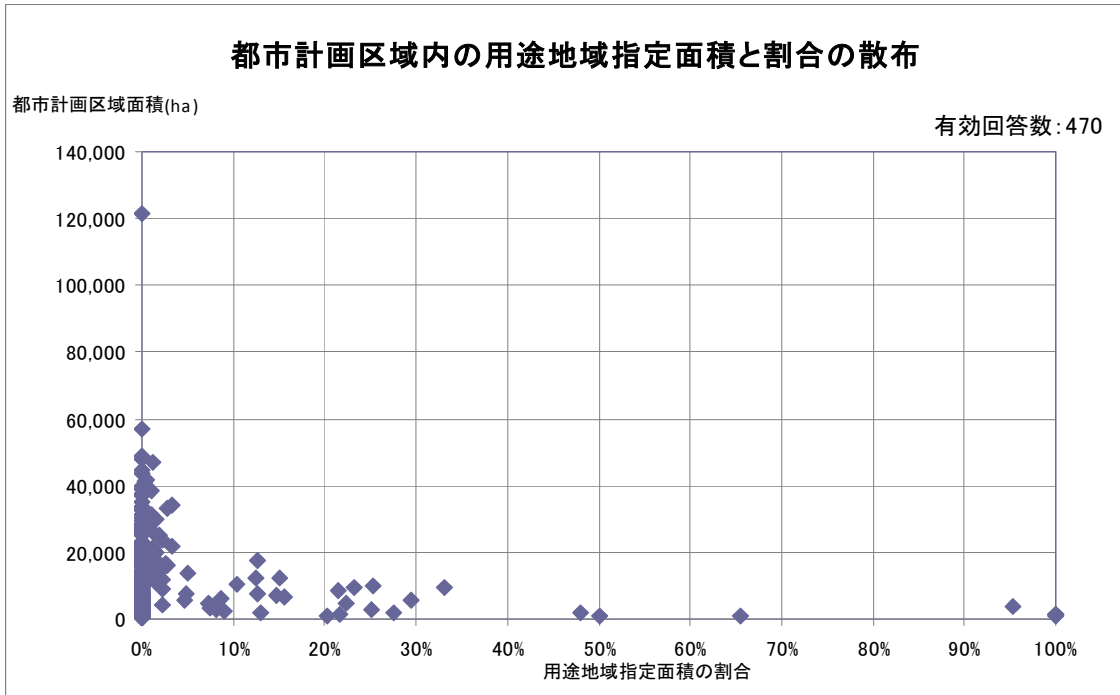


人口増加率別 都市計画区域内農地の面積割合毎の自治体数

有効回答数: 464

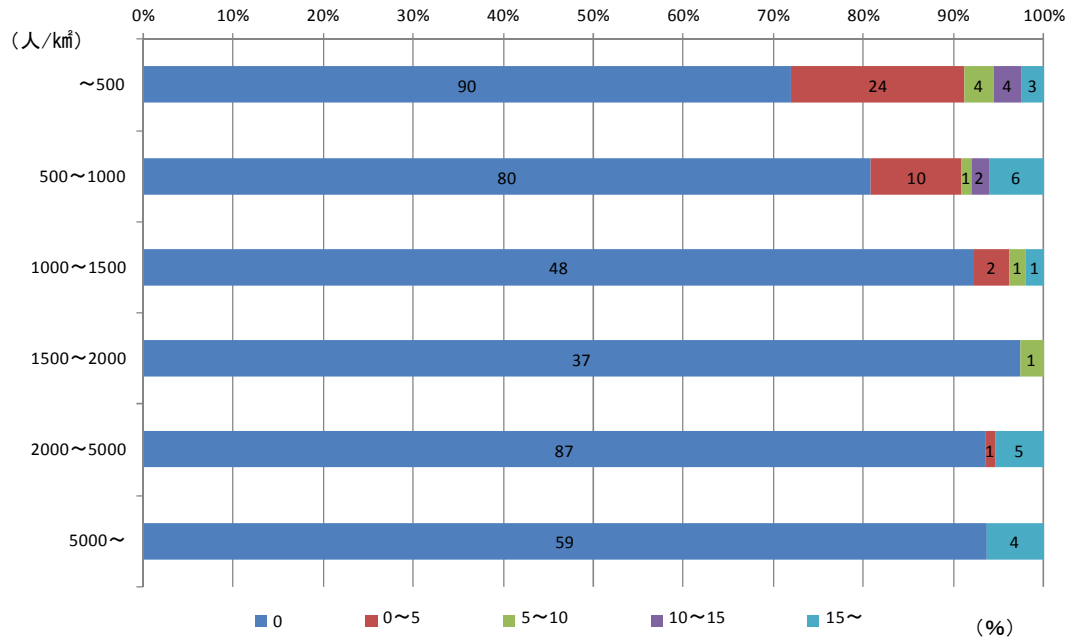


⑦



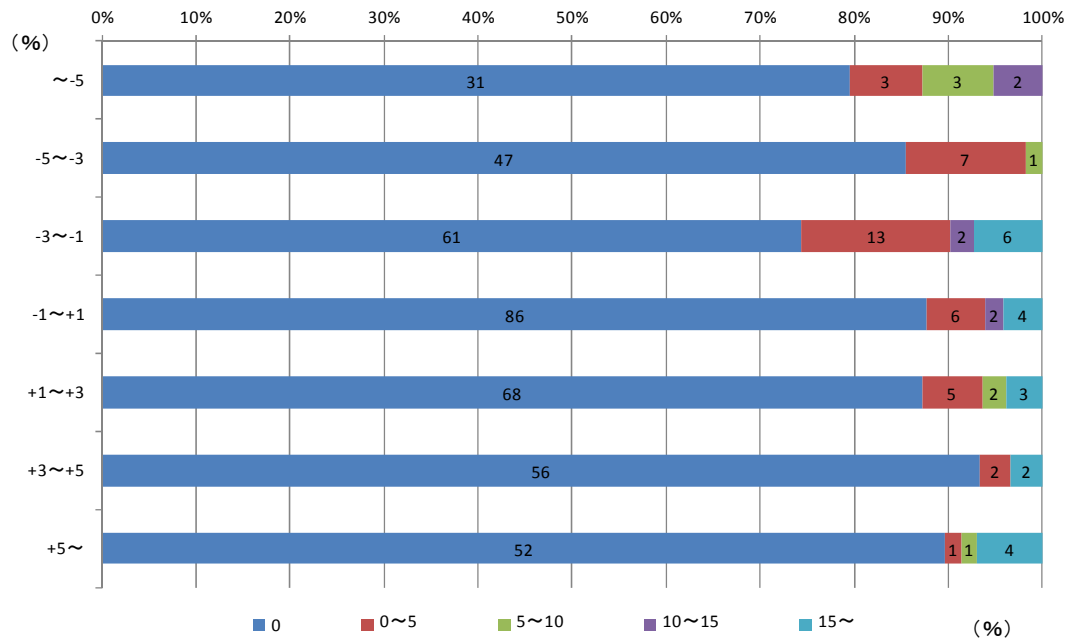
人口密度別 都市計画区域内の 用途地域指定面積割合毎の自治体数

有効回答数: 470

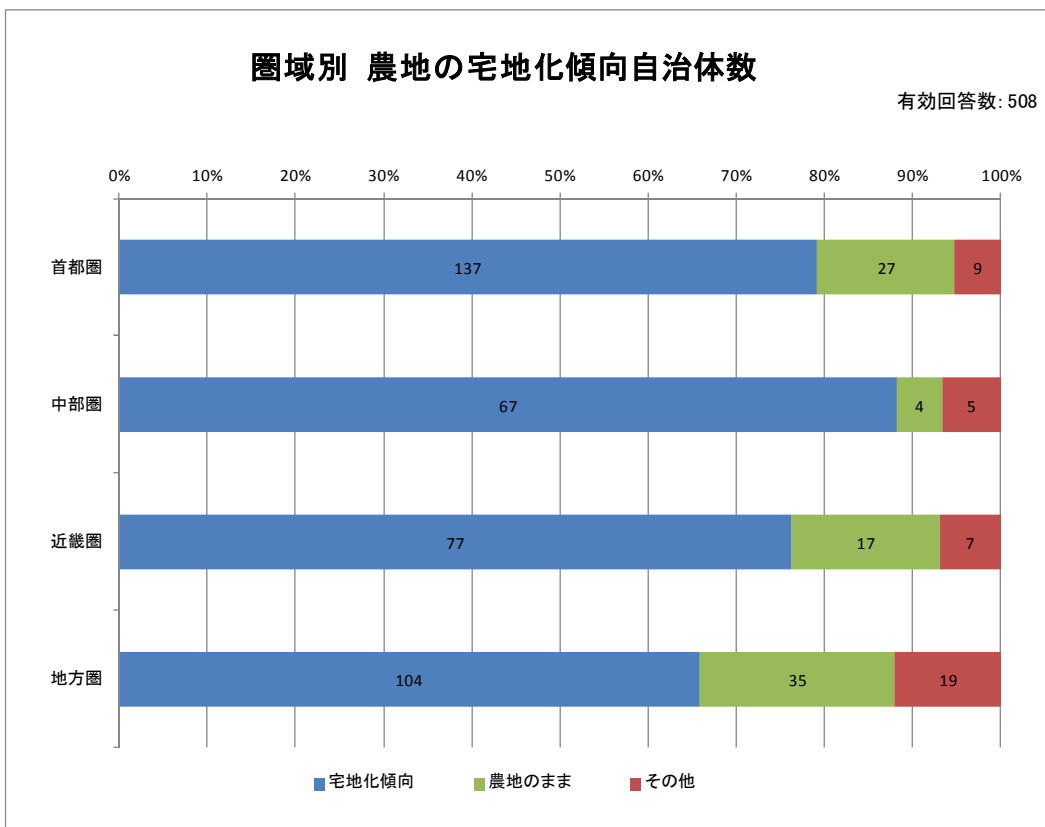
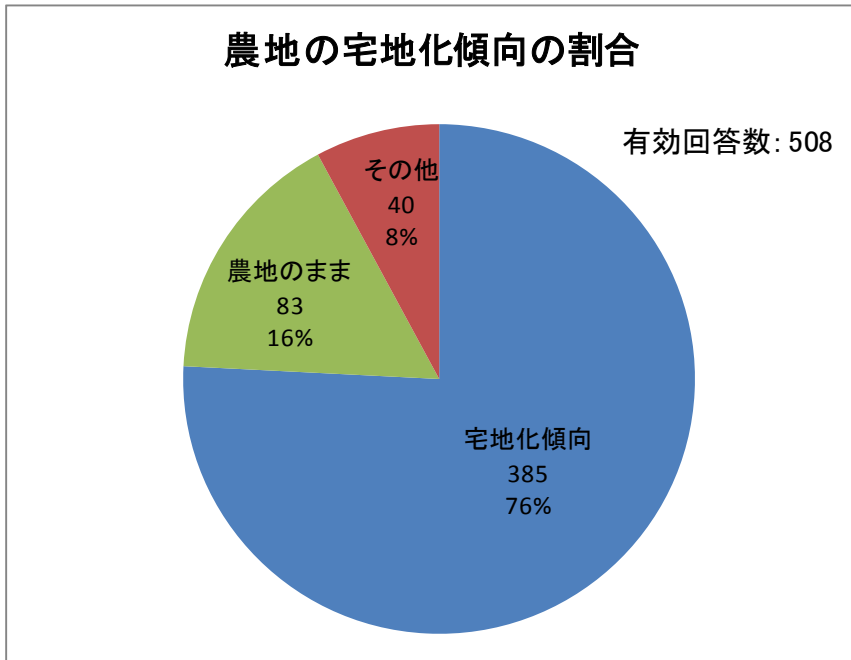


人口増加率別 都市計画区域内の 用途地域指定面積割合毎の自治体数

有効回答数: 470

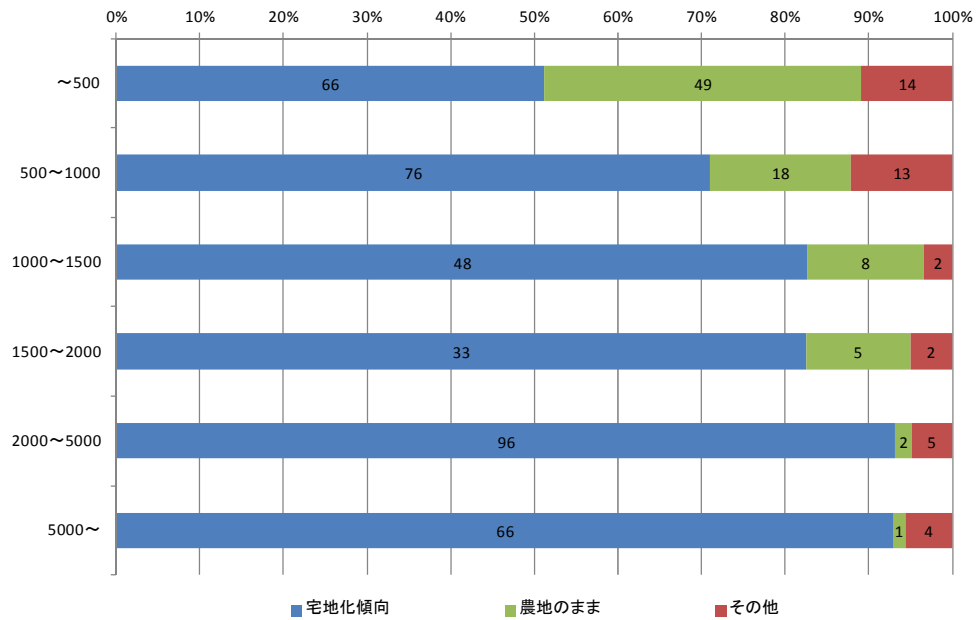


問2



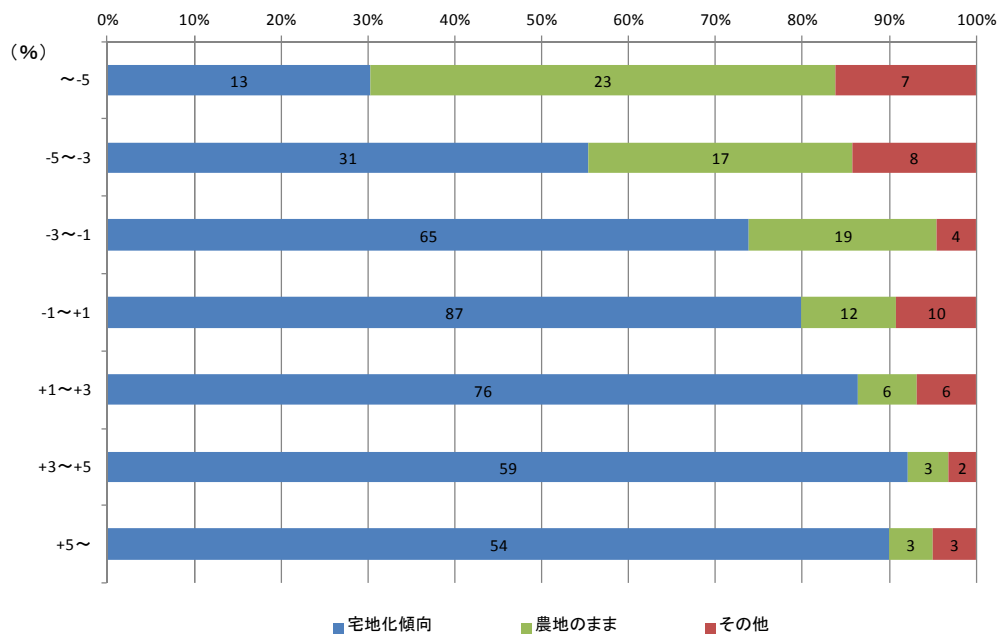
人口密度別 農地の宅地化傾向の自治体数

有効回答数: 508



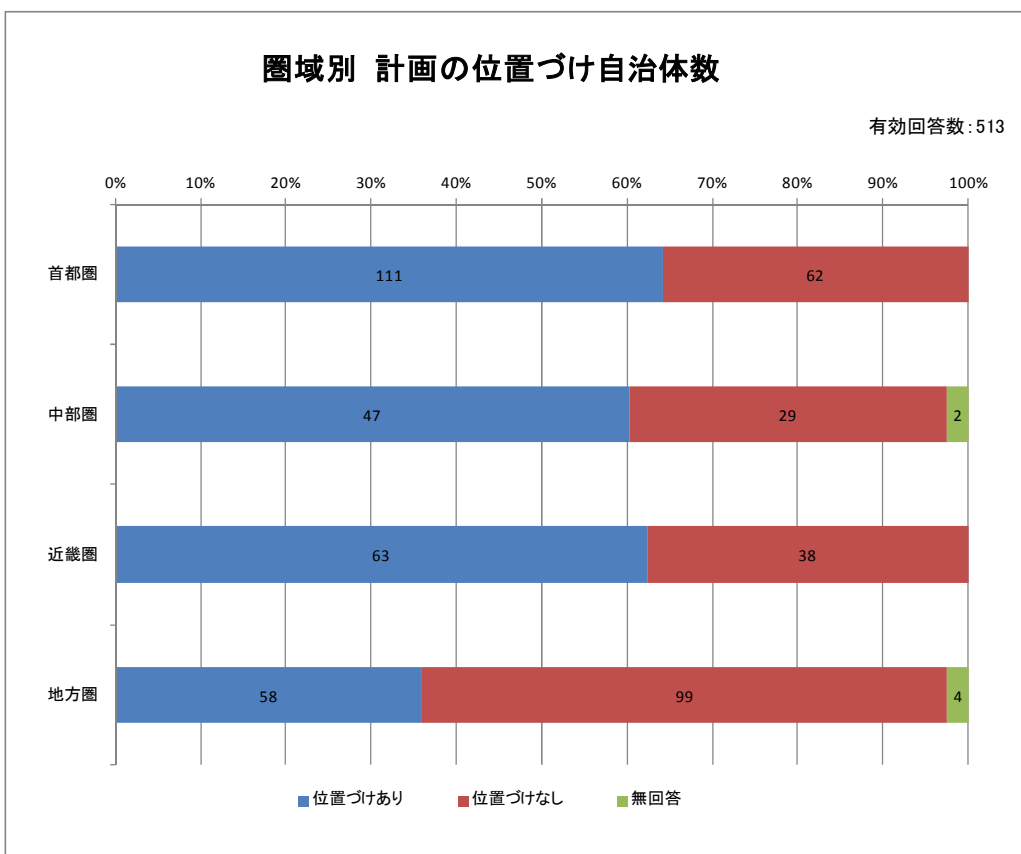
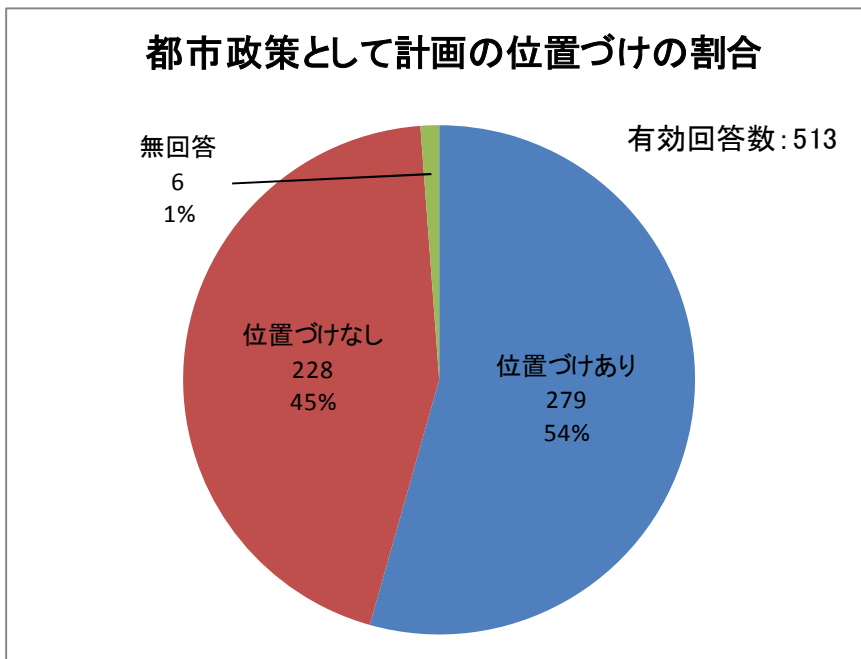
人口増加率別 農地の宅地化傾向自治体数

有効回答数: 508



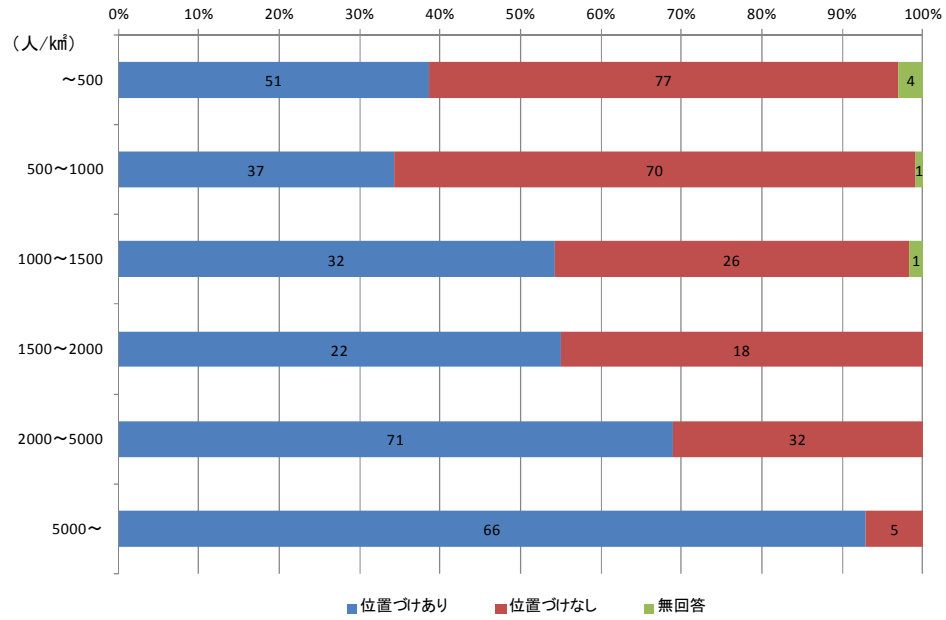
人口密度・増加率の高い地域ほど農地の宅地化傾向が強い。

問3



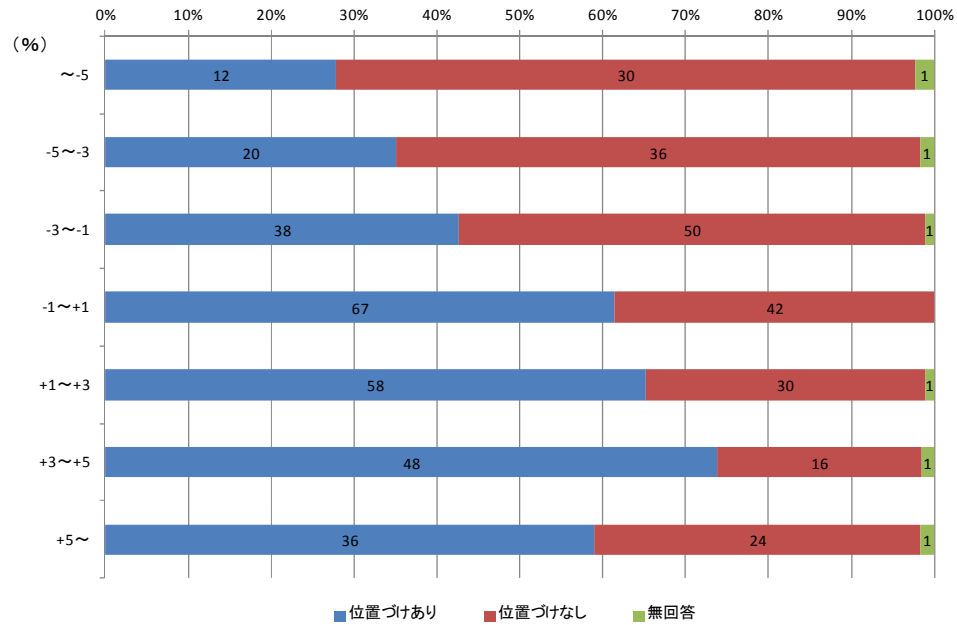
人口密度別 計画の位置づけ自治体数

有効回答数:513



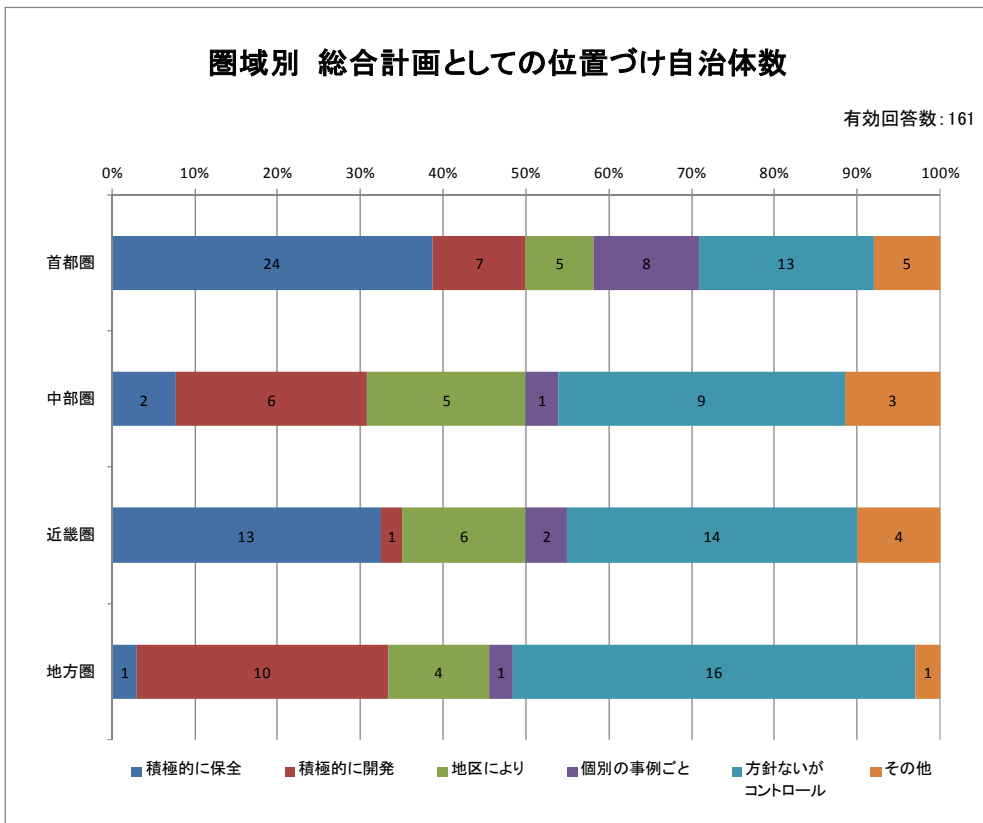
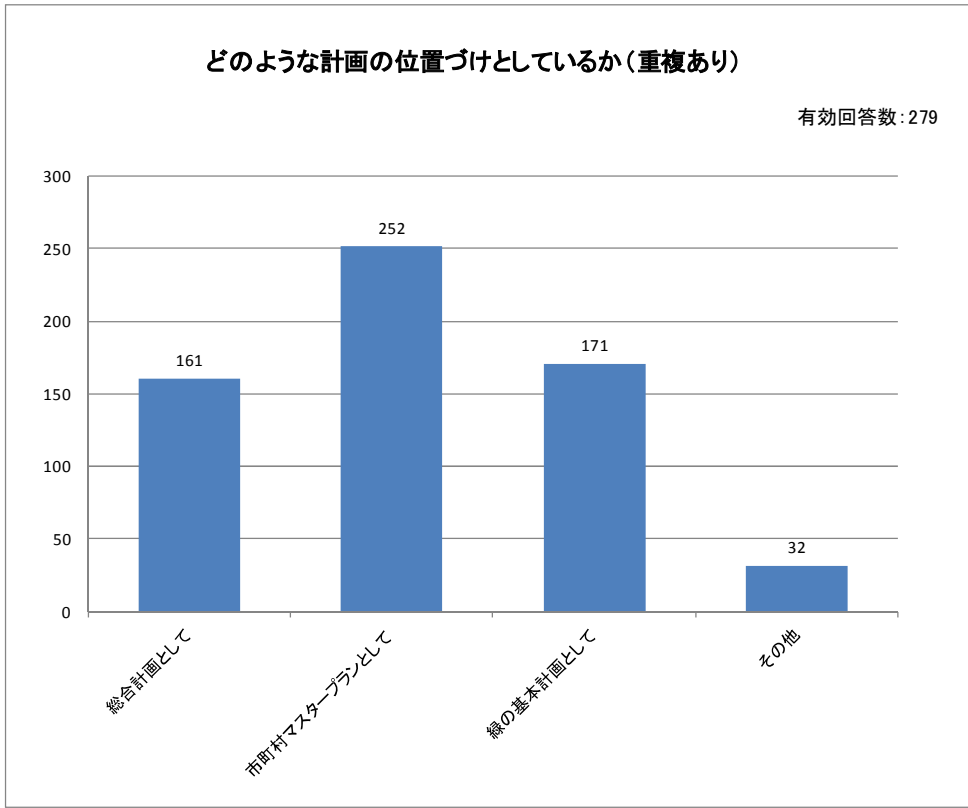
人口増加率別 計画の位置づけ自治体数

有効回答数:513



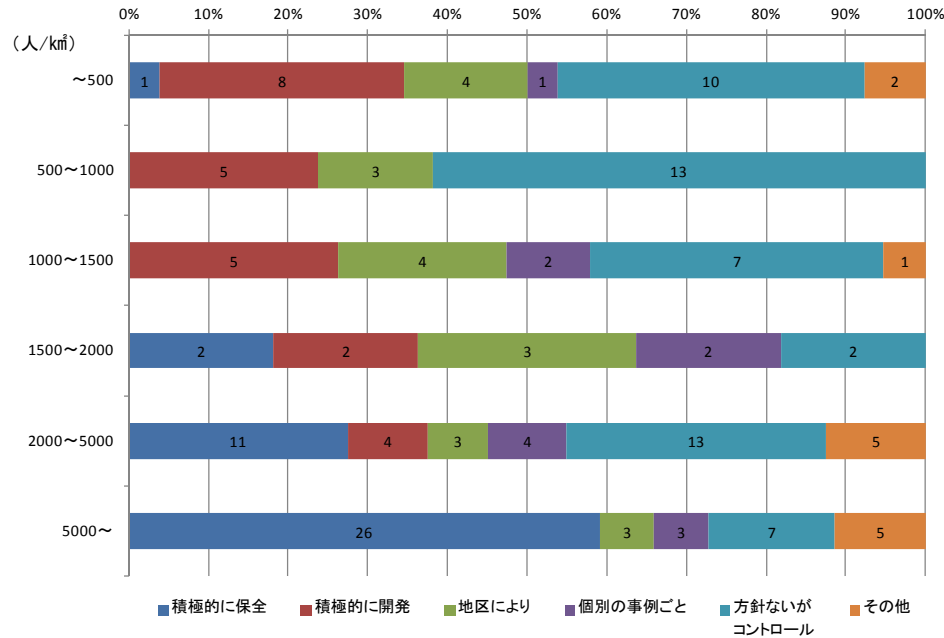
人口密度・増加率の高い地域ほど計画位置づけされている割合が大きい。

問 4



人口密度別 総合計画としての位置づけ自治体数

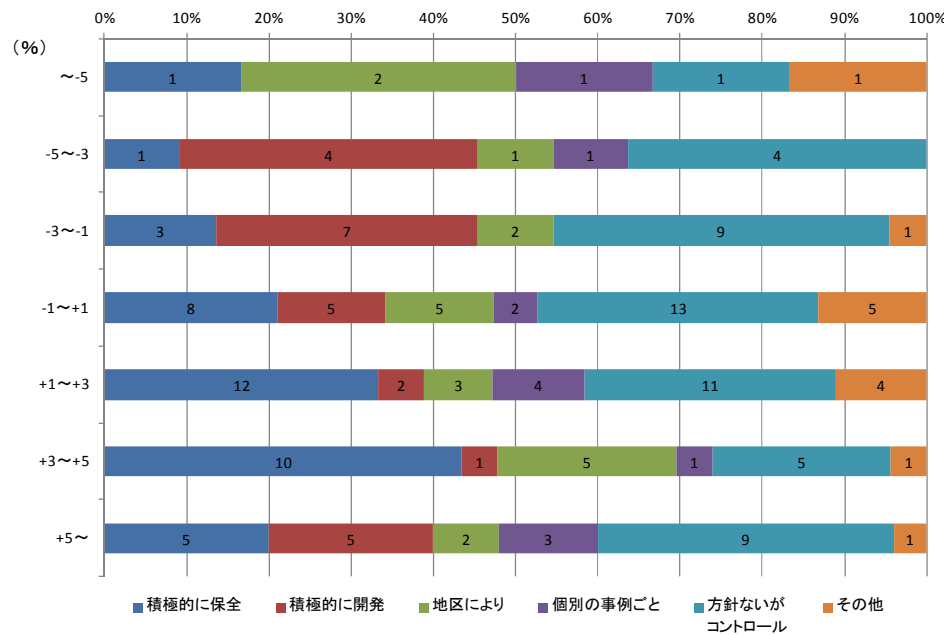
有効回答数: 161



人口密度の高い地域ほど総合計画として積極的に保全される傾向にある。

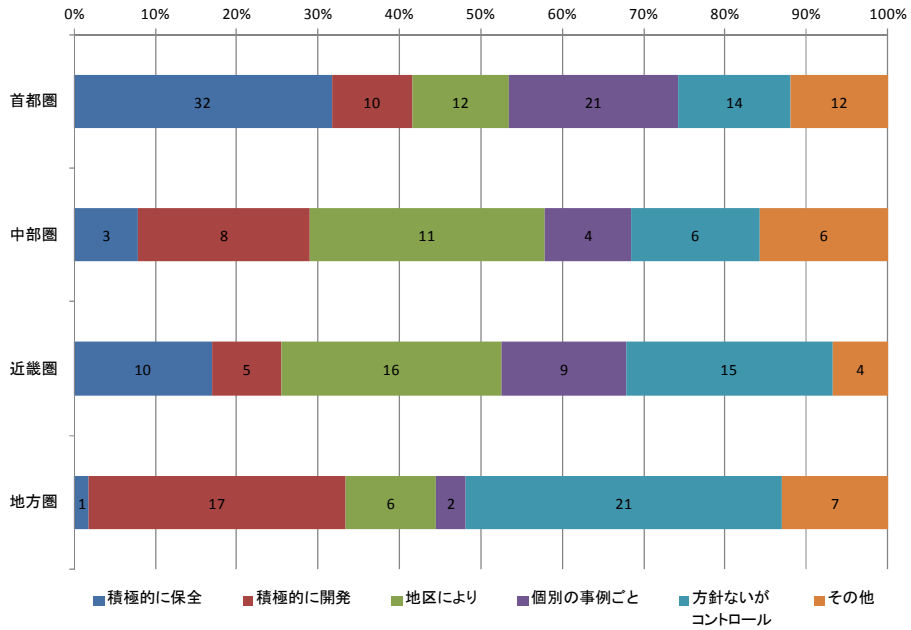
人口増加率別 総合計画としての位置づけ自治体数

有効回答数: 161



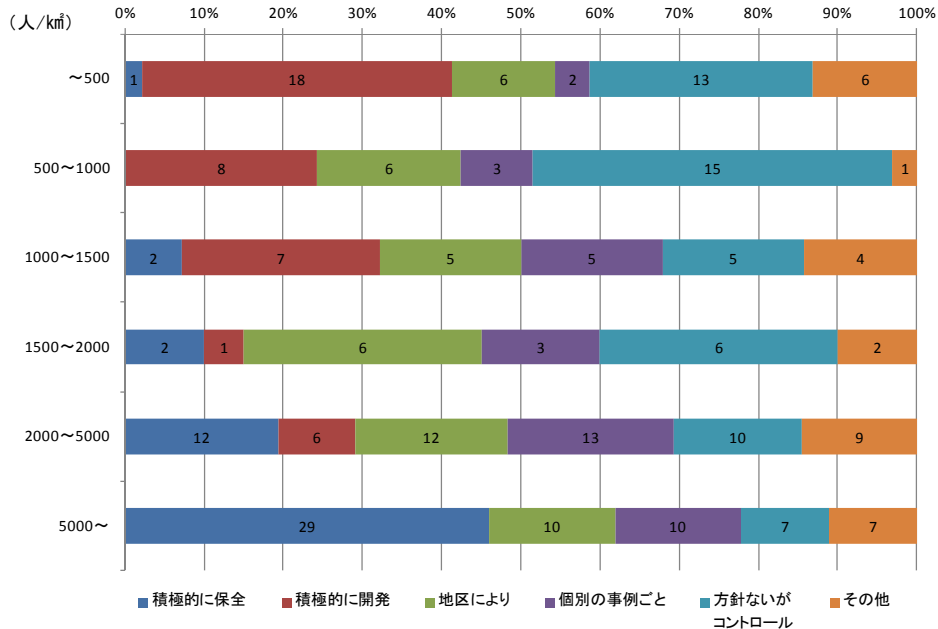
圏域別 市町村マスタープランとしての位置づけ自治体数

有効回答数: 252



人口密度別 市町村マスタープランとしての位置づけ自治体数

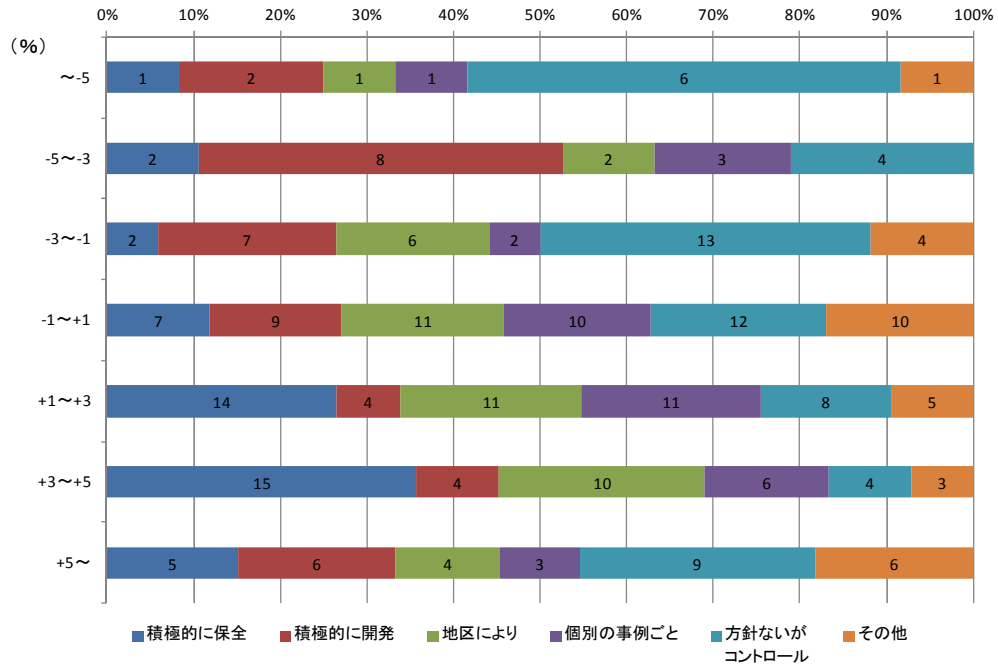
有効回答数: 252



人口密度の高い地域ほど市町村マスタープランとして積極的に保全される傾向が強い。

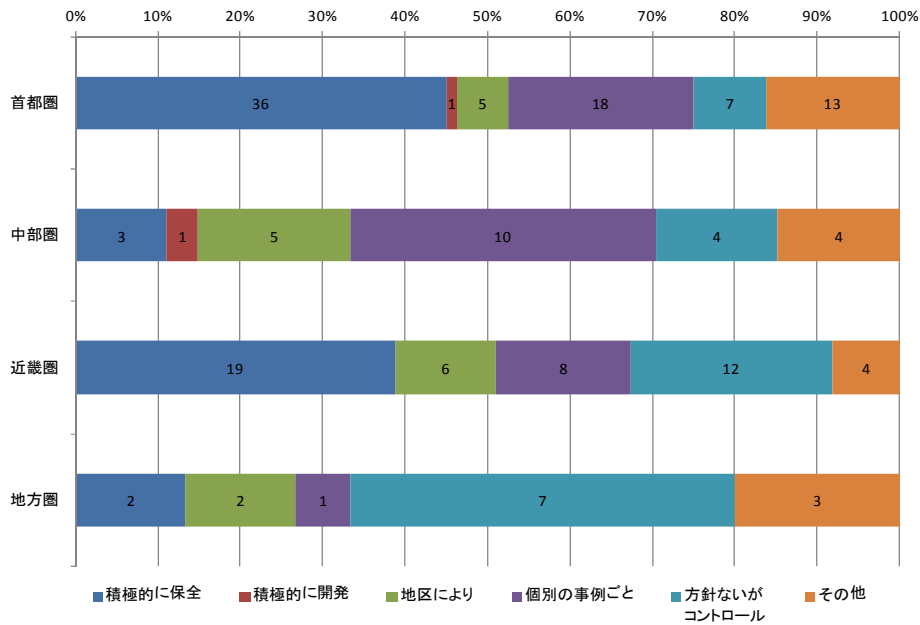
人口増加率別 市町村マスタープランとしての 位置づけ自治体数

有効回答数: 252



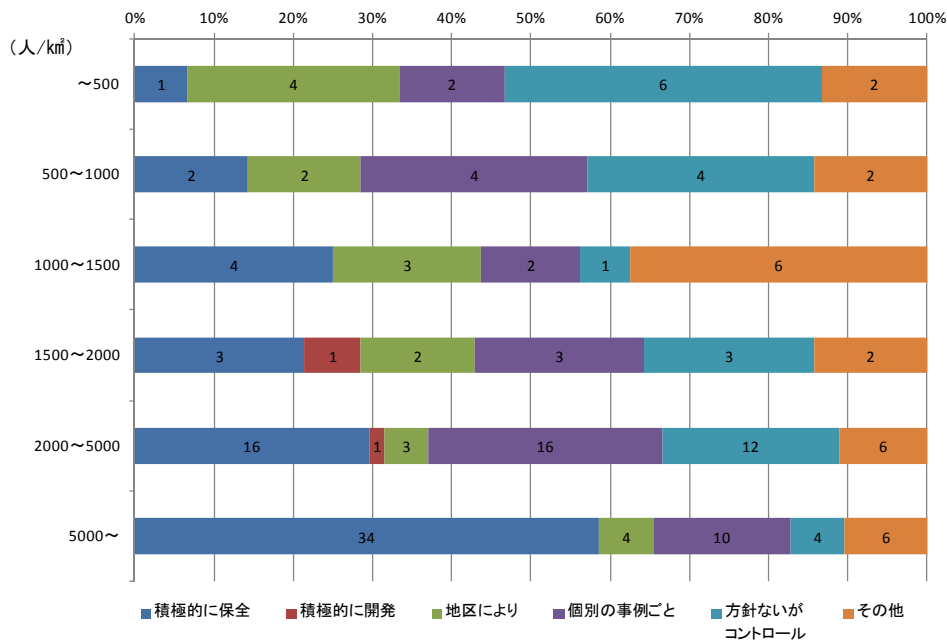
圏域別 緑の基本計画としての位置づけ自治体数

有効回答数: 171



人口密度別 緑の基本計画としての位置づけ自治体数

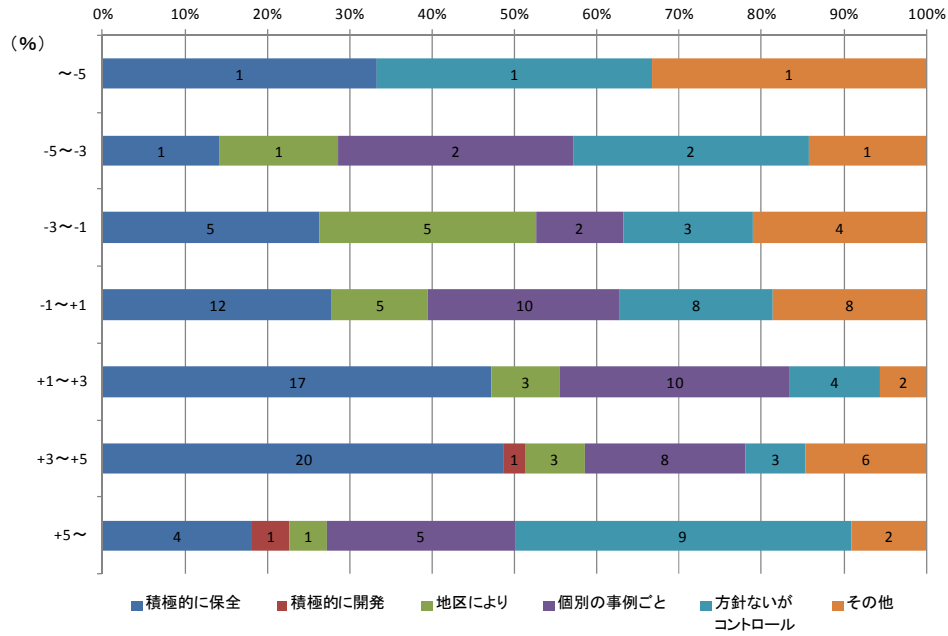
有効回答数: 171



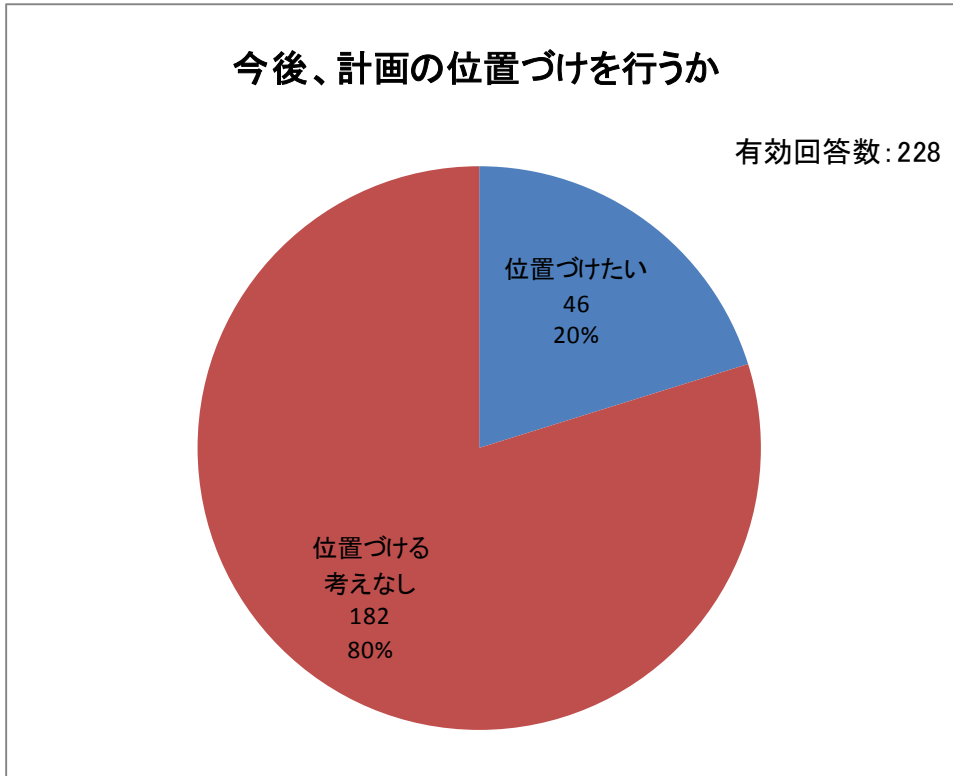
人口密度の高い地域ほど積極的に保全する割合が大きい。

人口増加率別 緑の基本計画としての位置づけ自治体数

有効回答数: 171

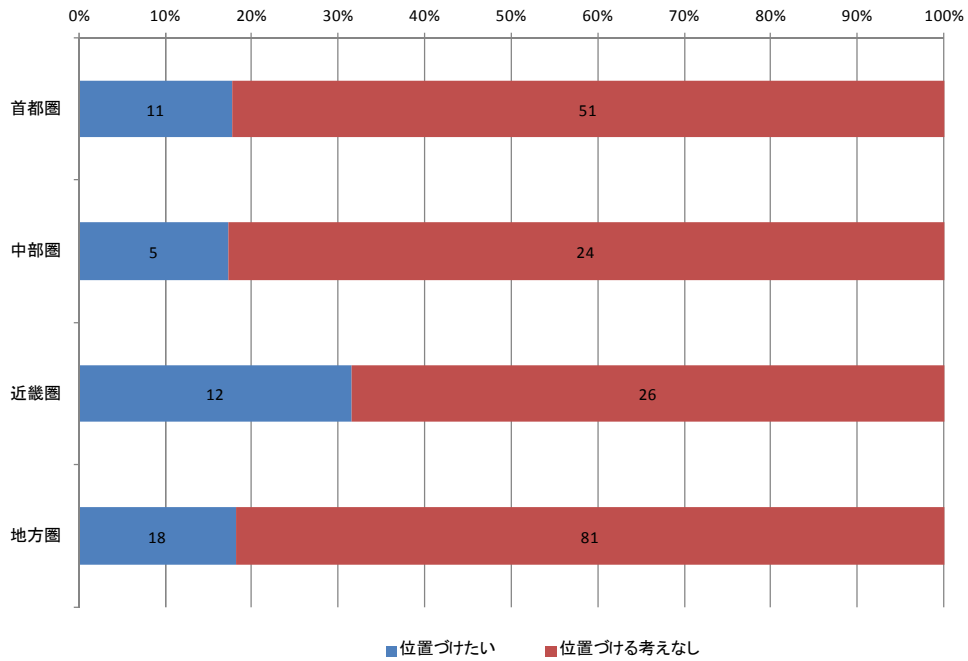


問 5



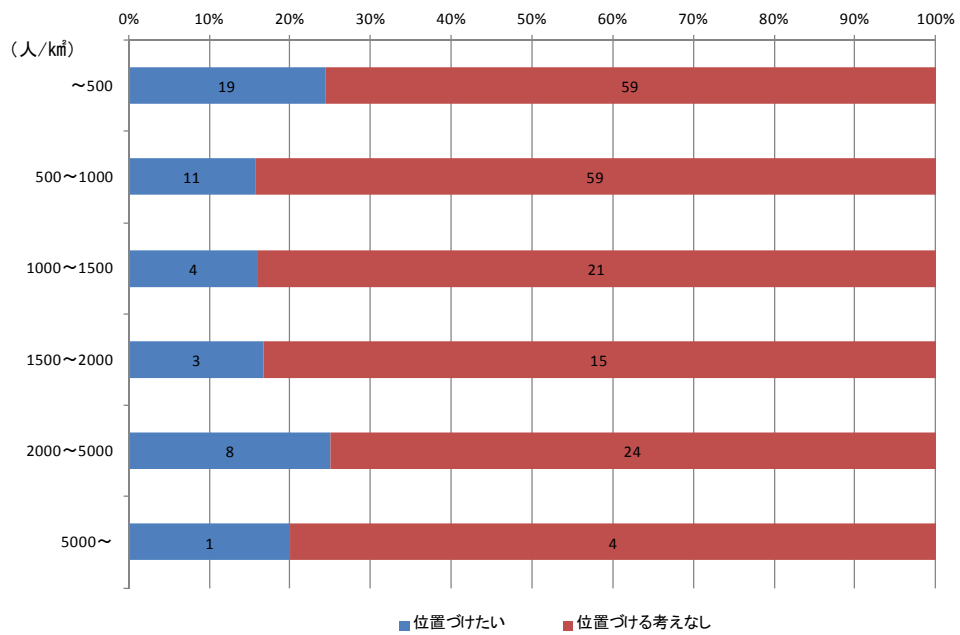
圏域別 計画の位置づけを行うか

有効回答数：228



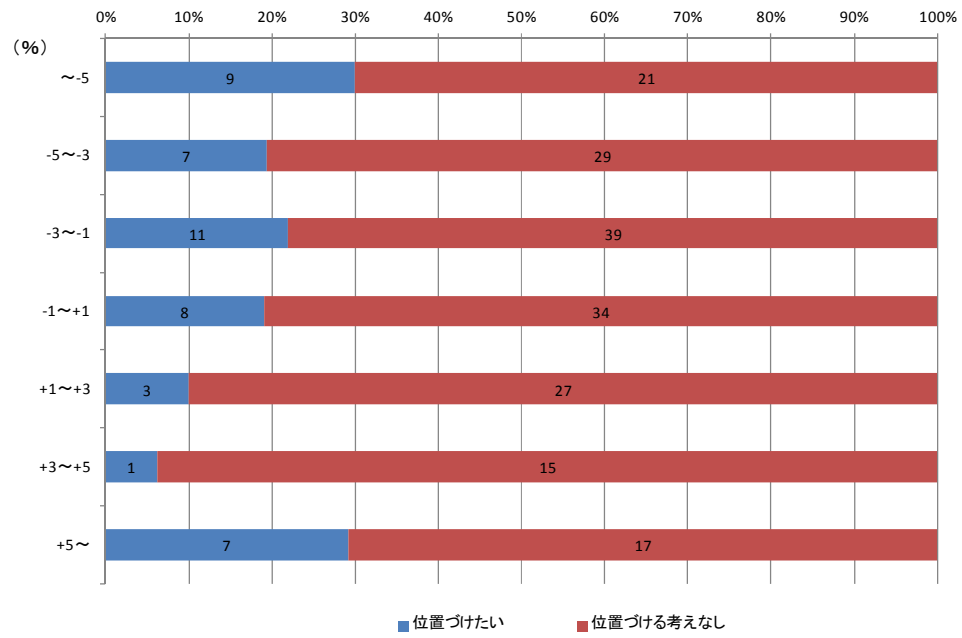
人口密度別 計画の位置づけを行うか

有効回答数：228

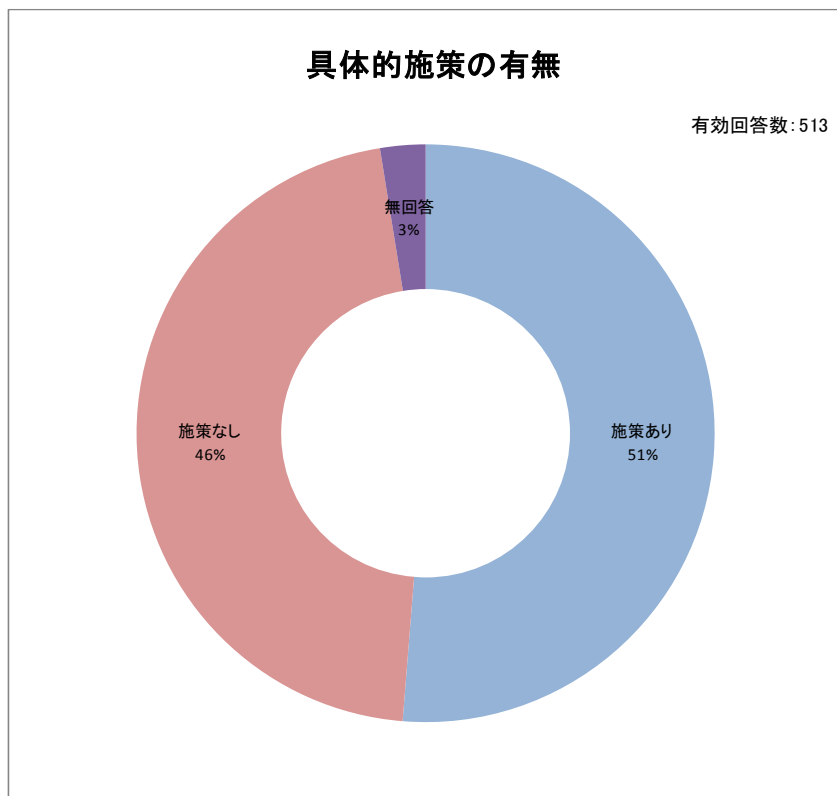


人口増加率別 計画の位置づけを行うか

有効回答数: 228

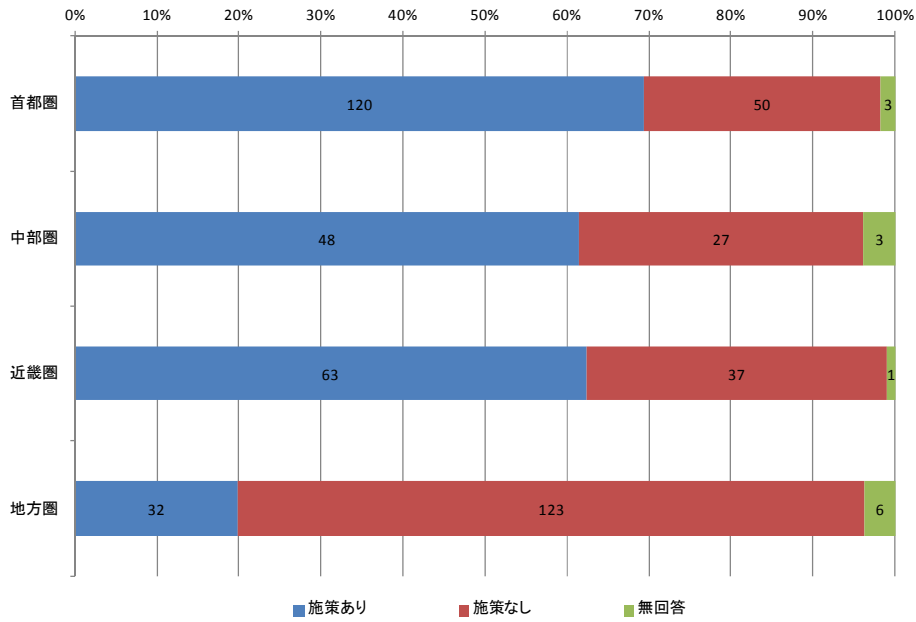


問6



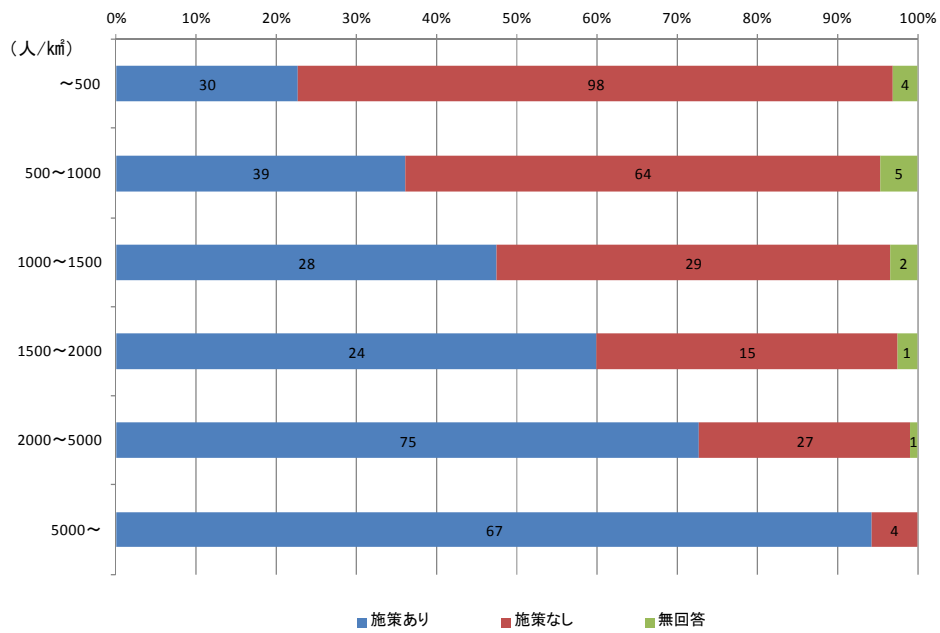
圏域別 施策の有無自治体数

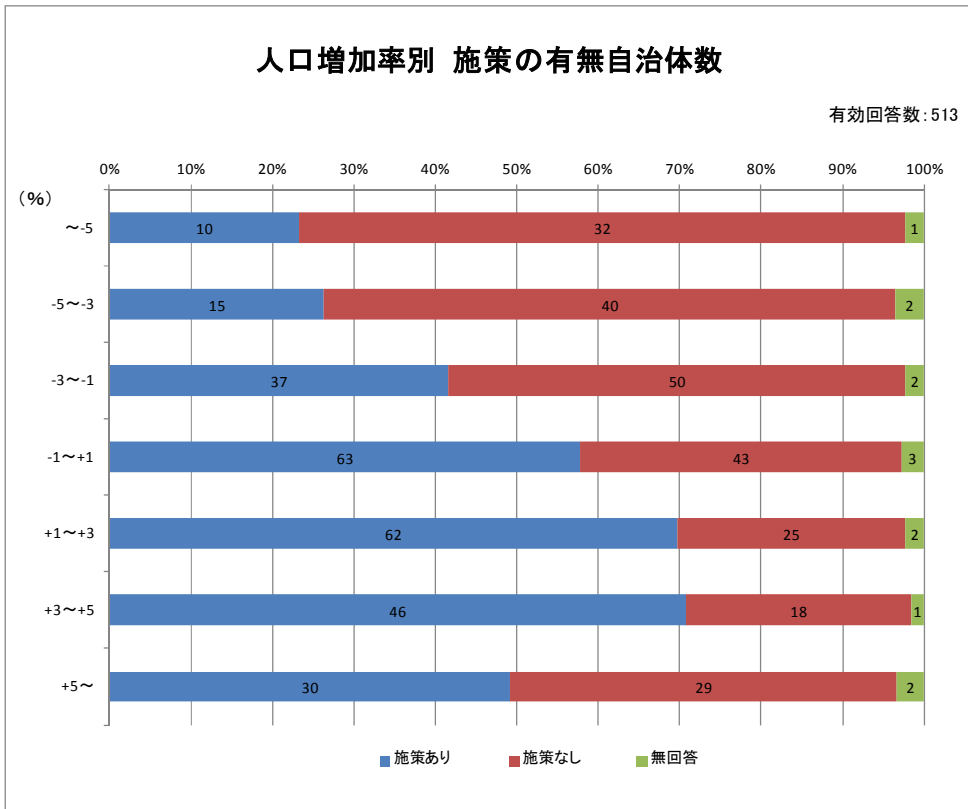
有効回答数: 513



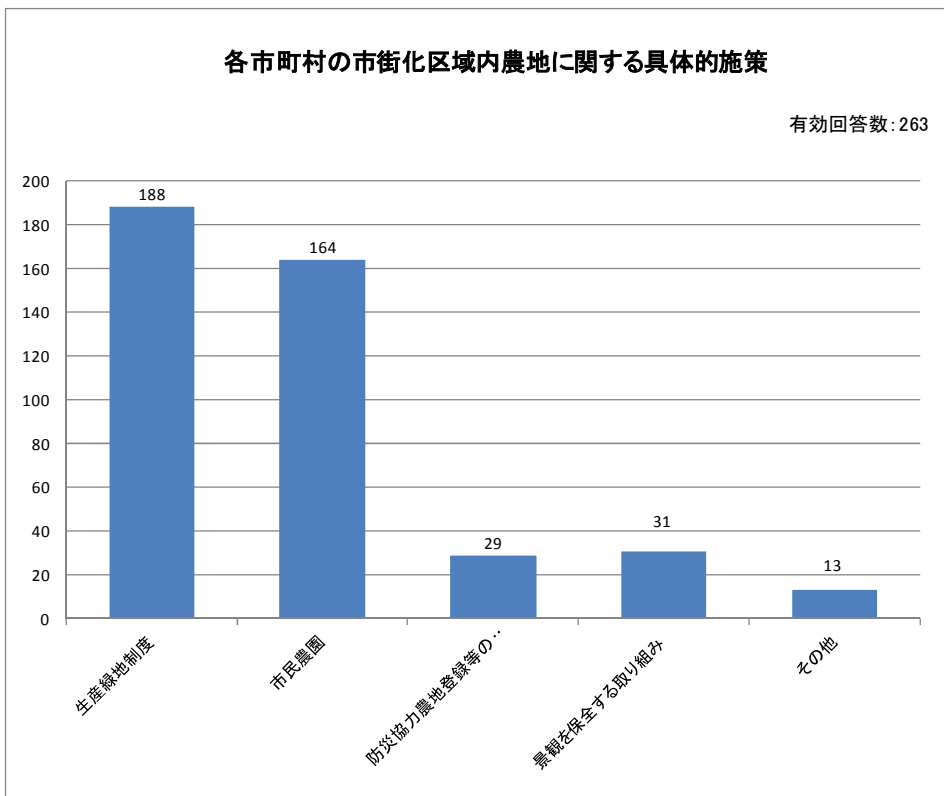
人口密度別 施策の有無自治体数

有効回答数: 513



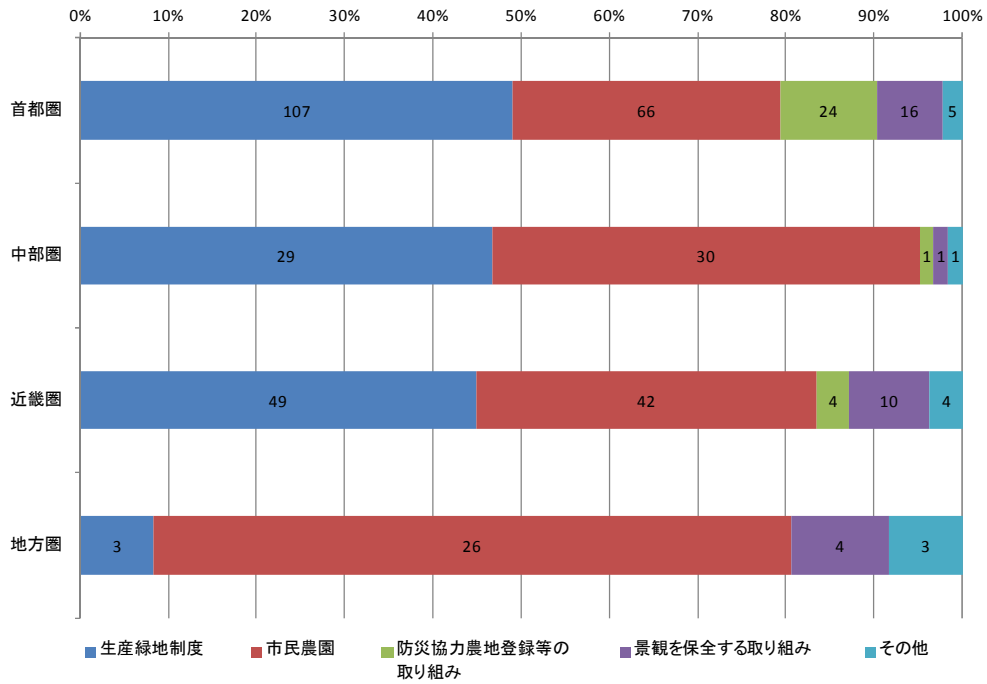


人口密度・増加率が高い地域ほど施策を行う傾向が強い。



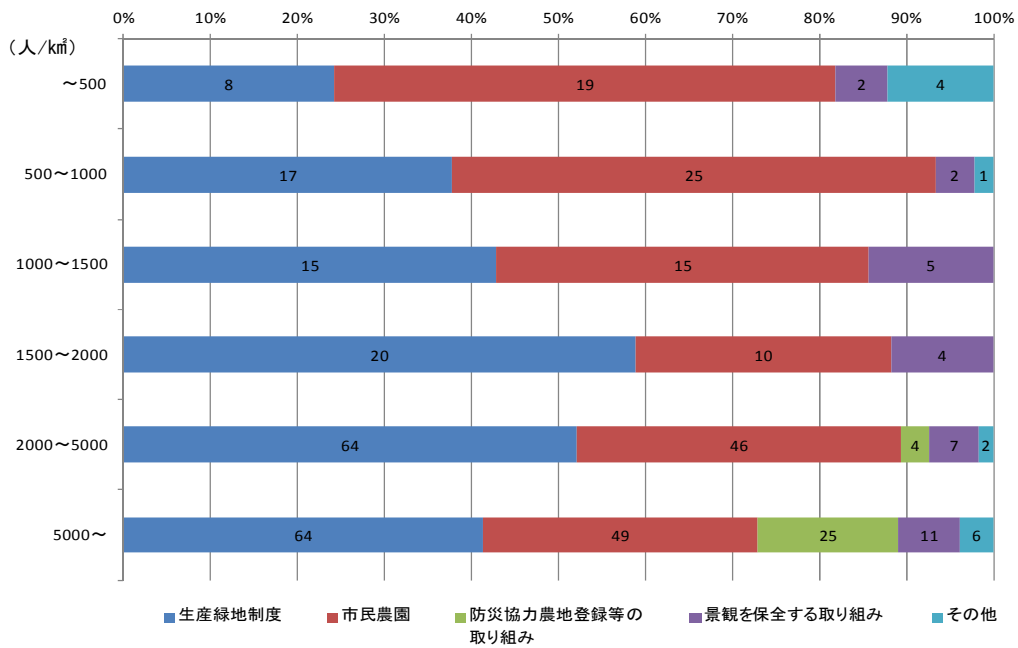
圏域別 市街化区域内農地に関する具体的施策

有効回答数：263

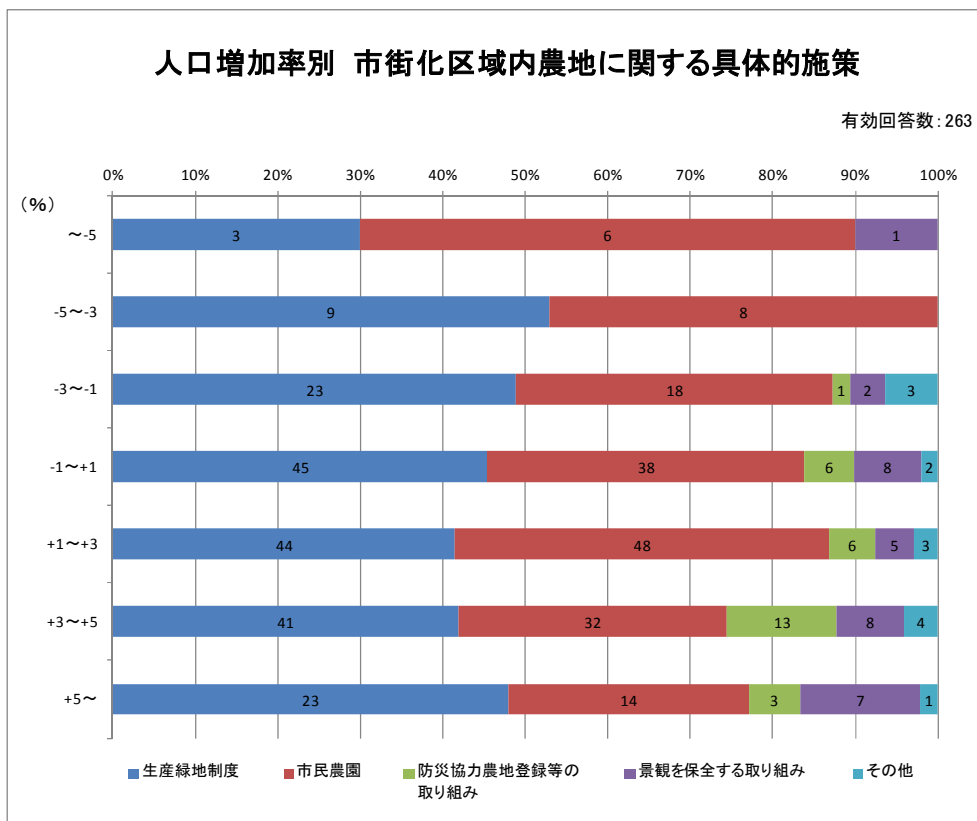


人口密度別 市街化区域内農地に関する具体的施策

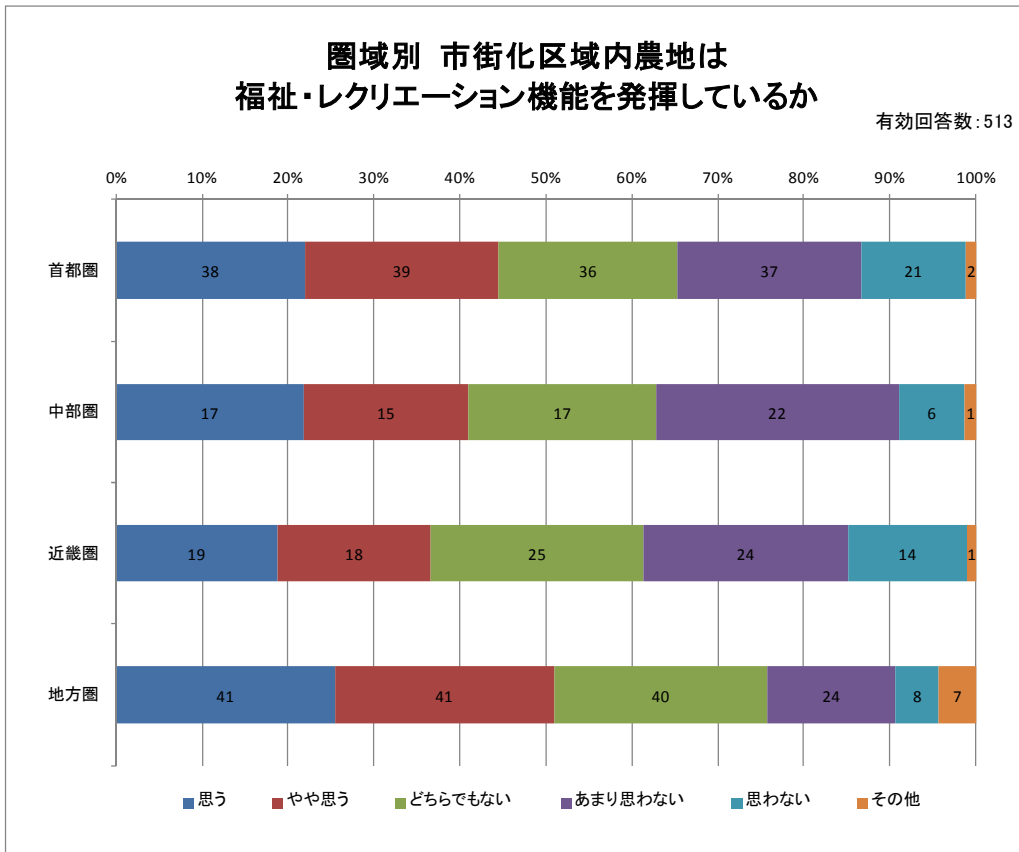
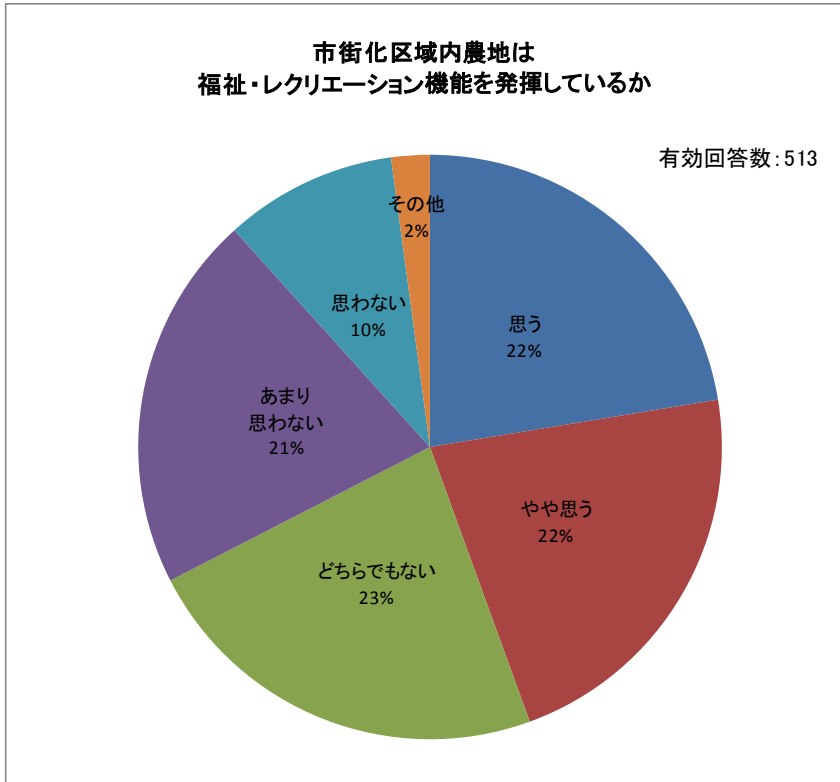
有効回答数：263



人口密度の高い地域では防災への取り組み意識が見られる。

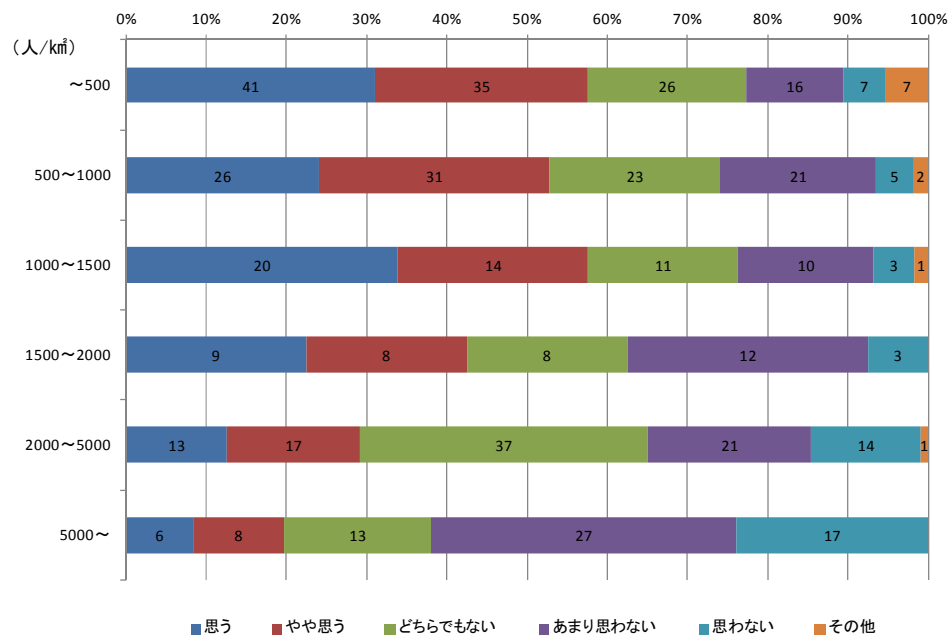


問 7



人口密度別 市街化区域内農地は 福祉・レクリエーション機能を発揮しているか

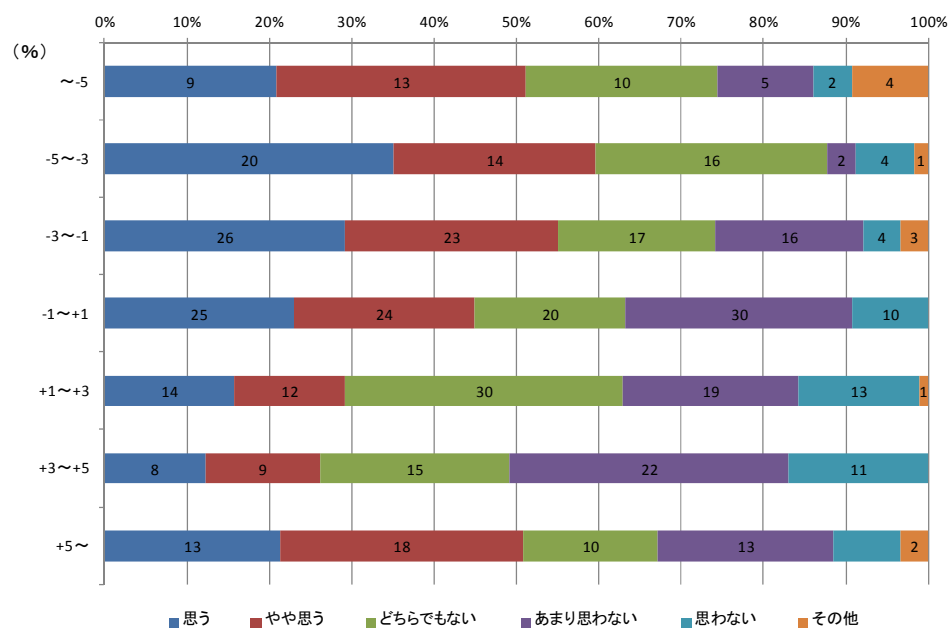
有効回答数: 513



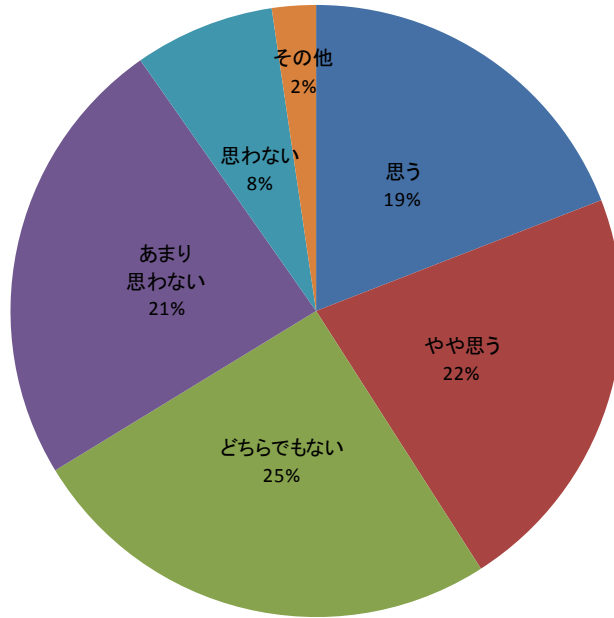
人口密度の高い地域では福祉・レクリエーション機能に対し、不足と感じる傾向にある。

人口増加率別 市街化区域内農地は 福祉・レクリエーション機能を発揮しているか

有効回答数: 513

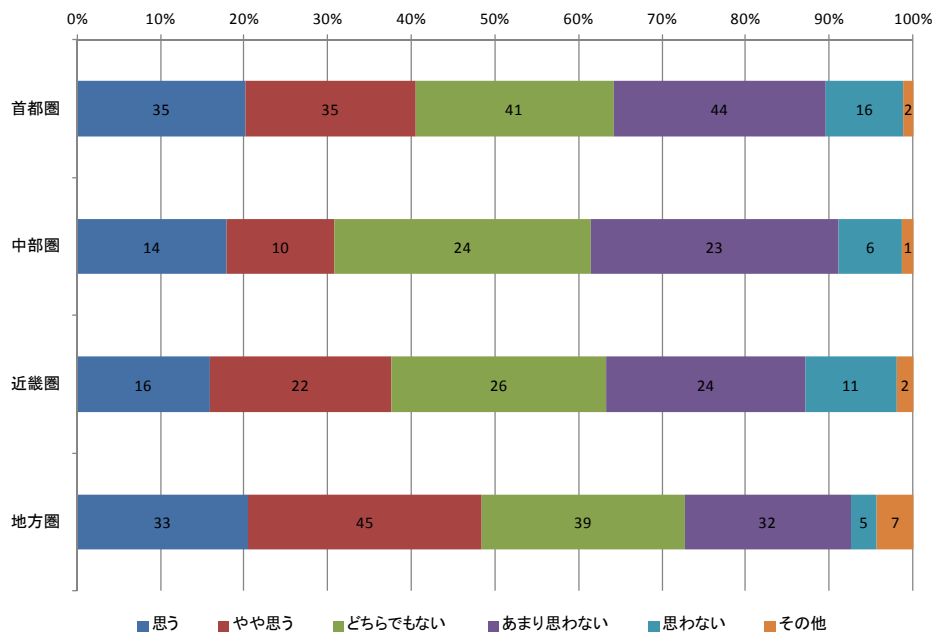


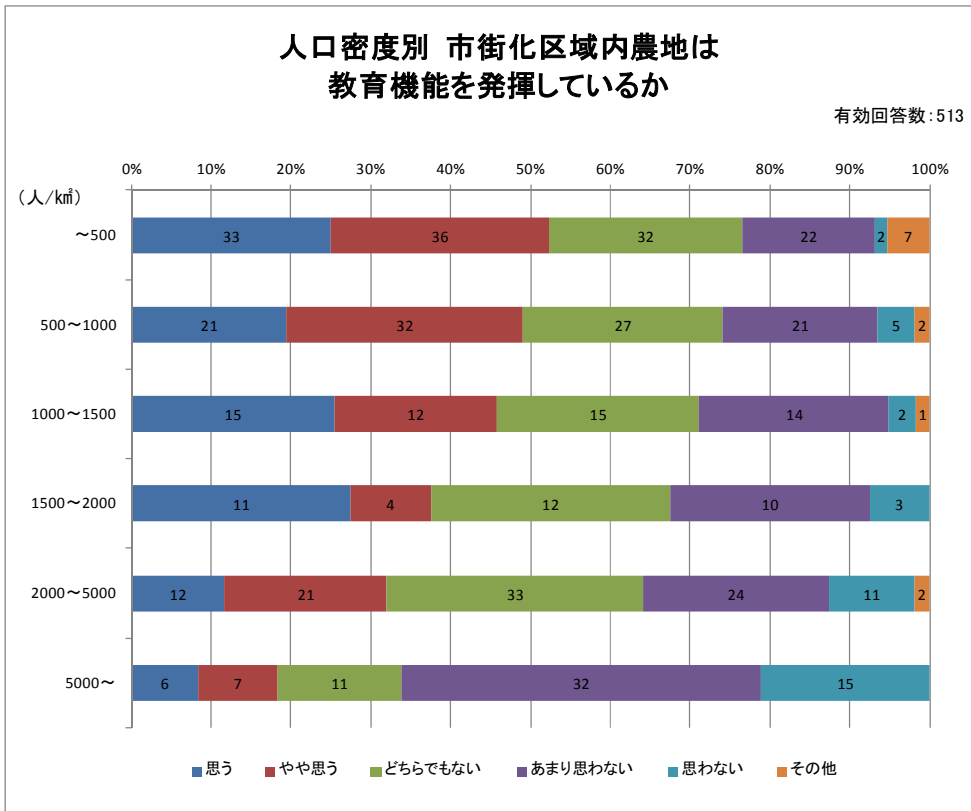
市街化区域内農地は 教育機能を発揮しているか



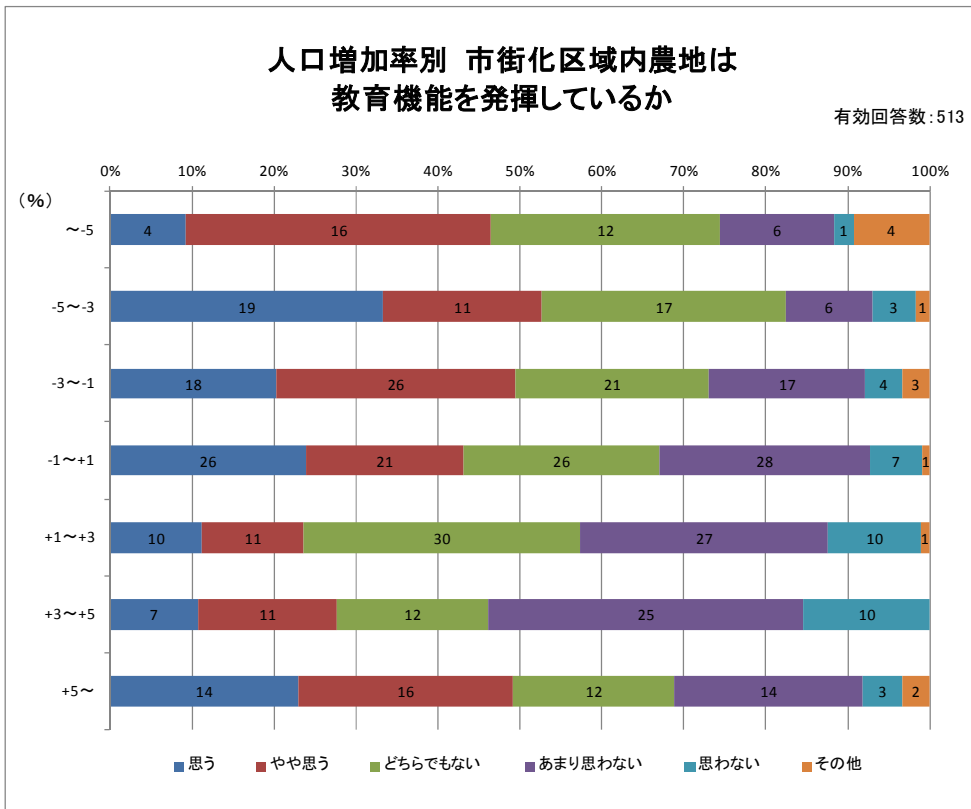
圏域別 市街化区域内農地は 教育機能を発揮しているか

有効回答数: 513

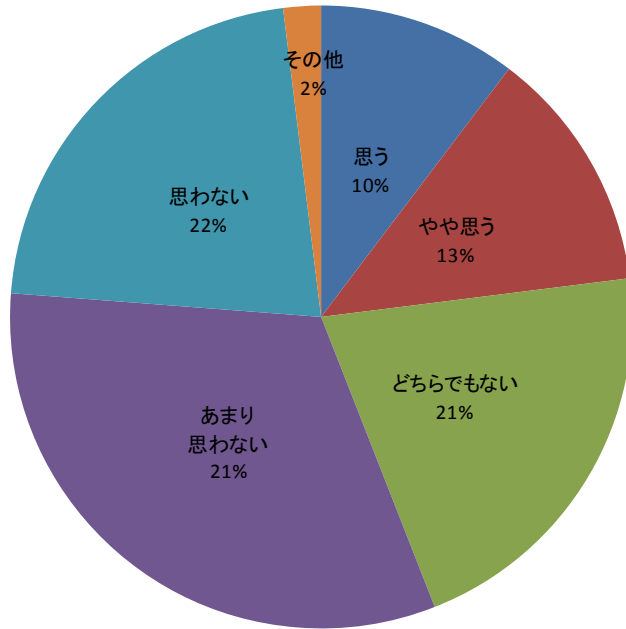




人口密度の高い地域では教育機能に対し、不足と感じる傾向にある。

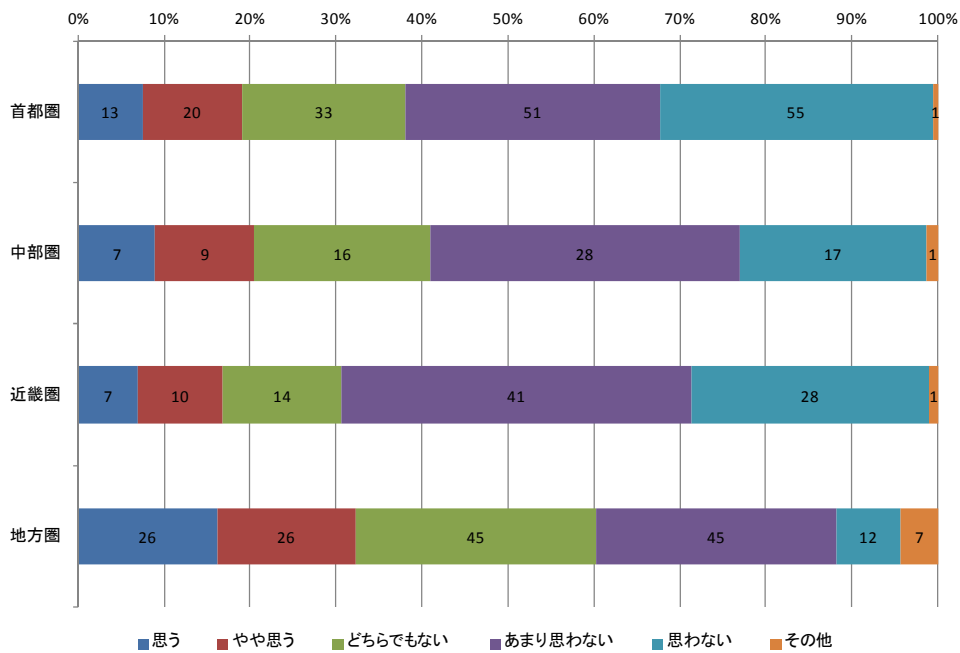


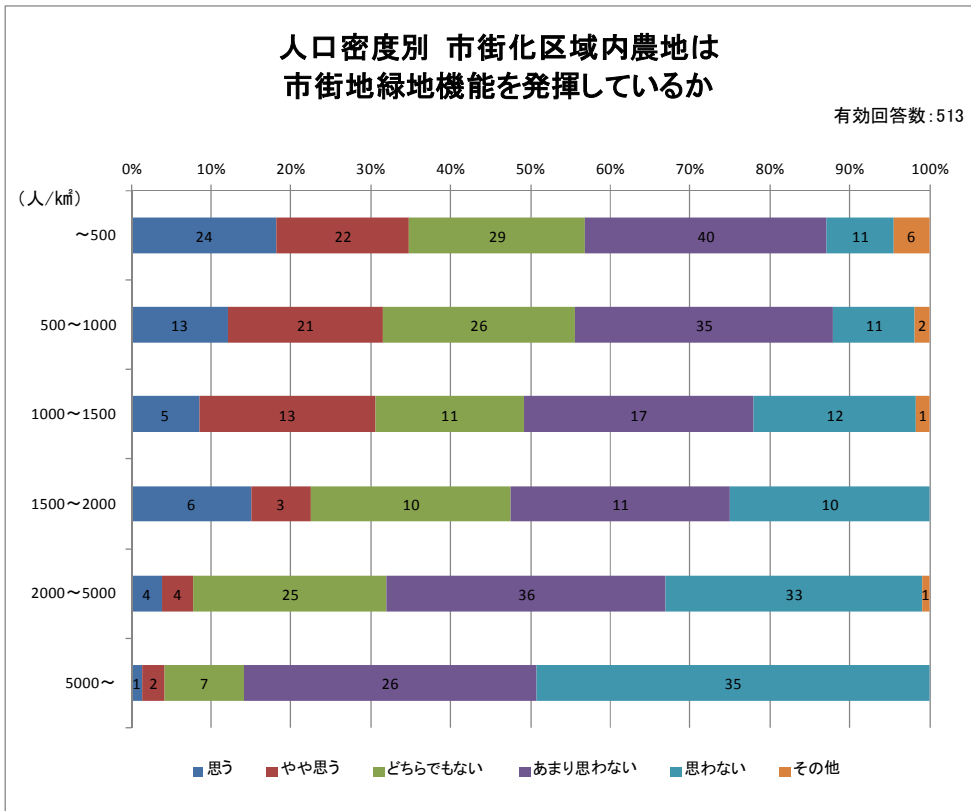
市街化区域内農地は 市街地緑地機能を発揮しているか



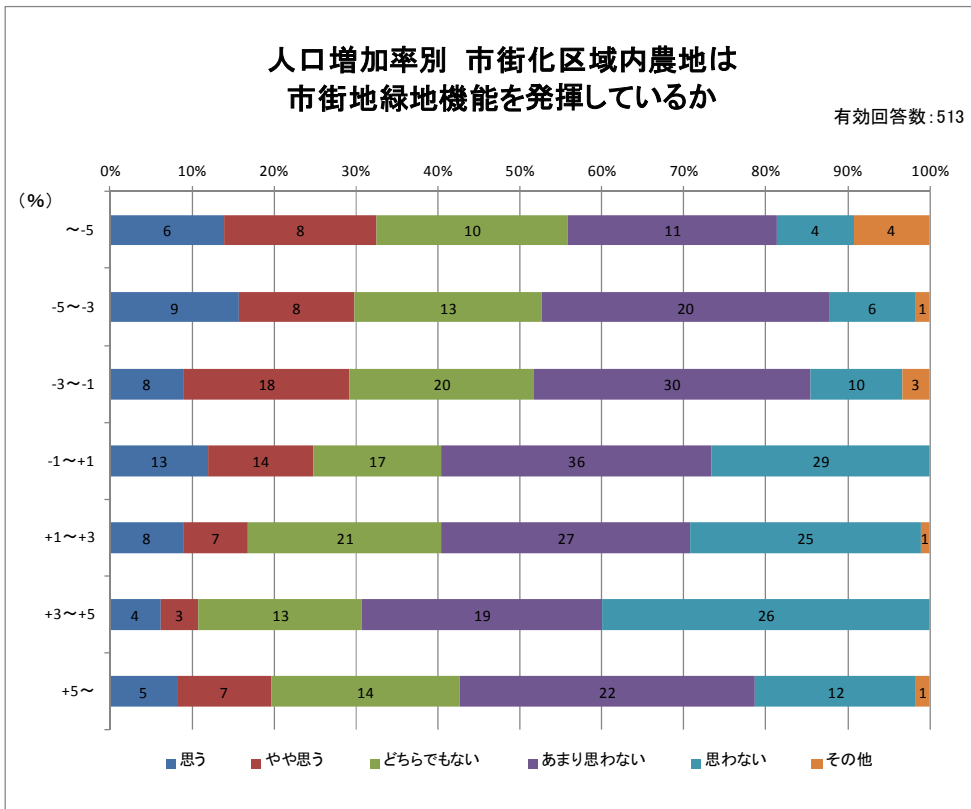
圏域別 市街化区域内農地は 市街地緑地機能を発揮しているか

有効回答数: 513

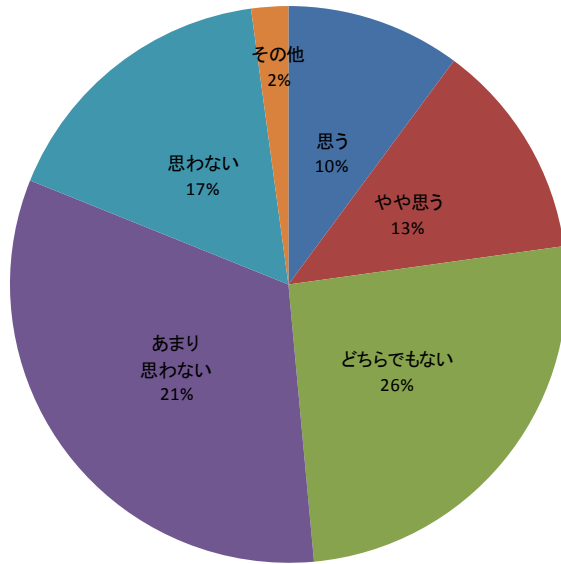




人口密度の高い地域では市街地緑地機能に対し、不足と感じる傾向にある。

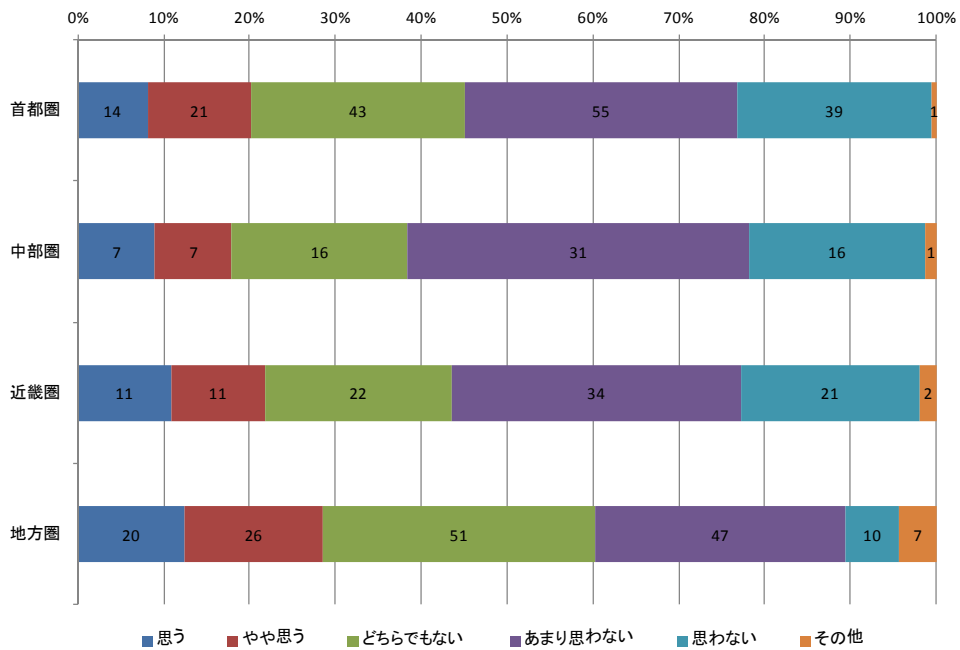


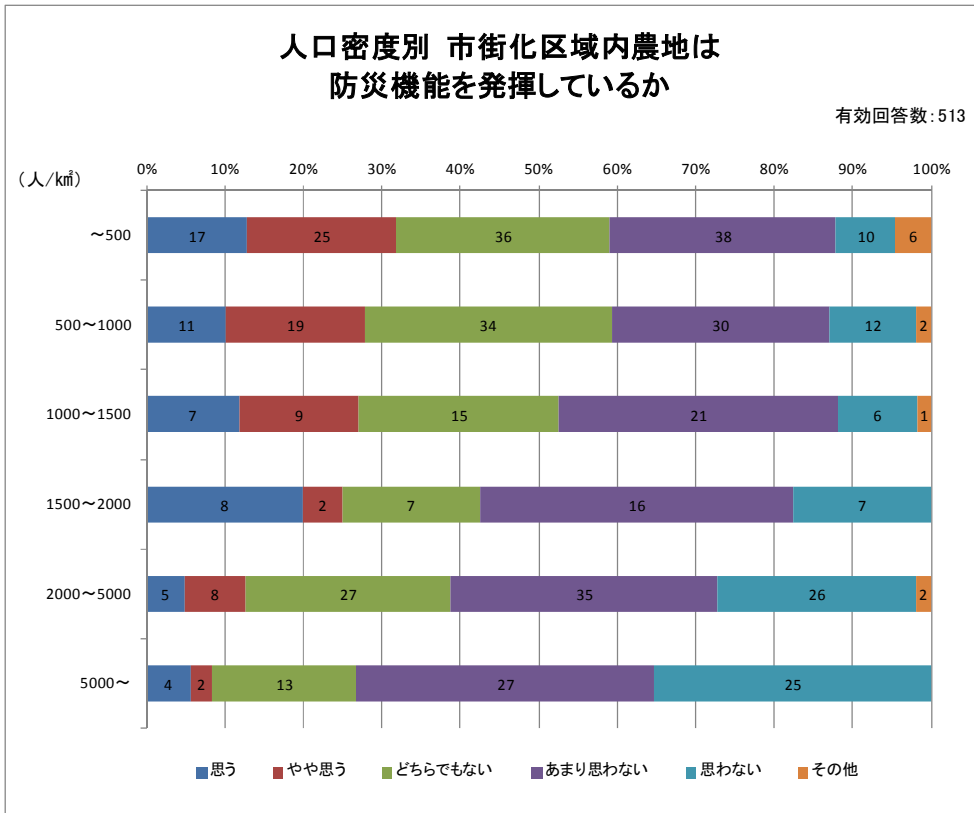
市街化区域内農地は 防災機能を発揮しているか



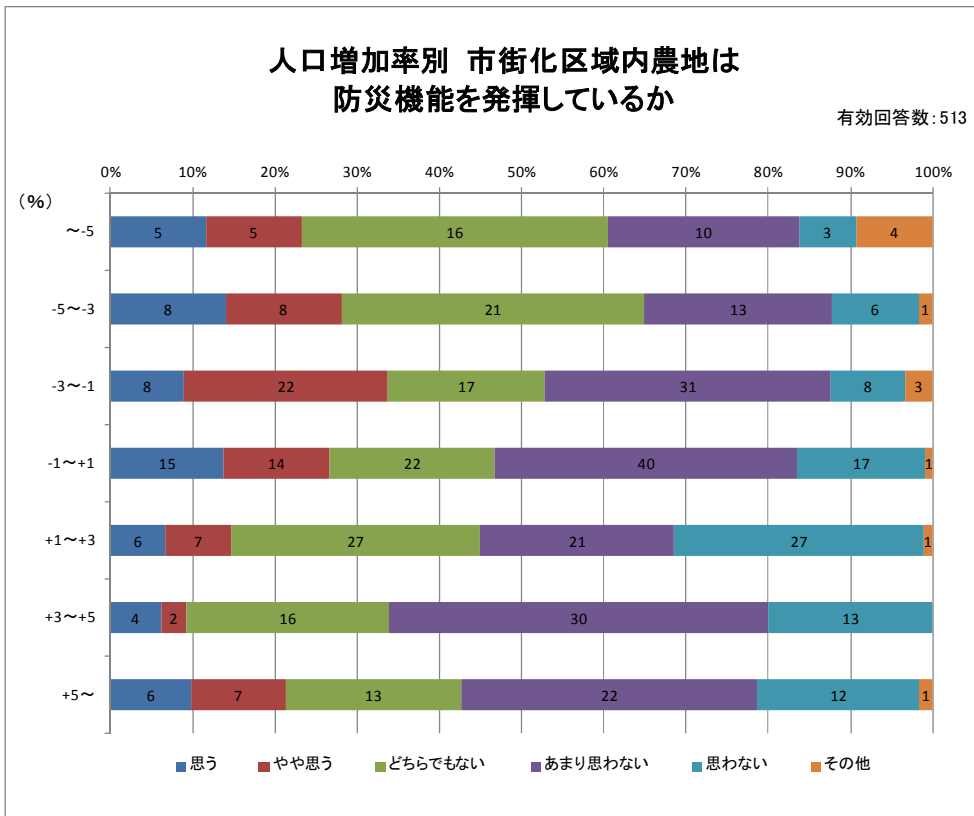
圏域別 市街化区域内農地は 防災機能を発揮しているか

有効回答数: 513

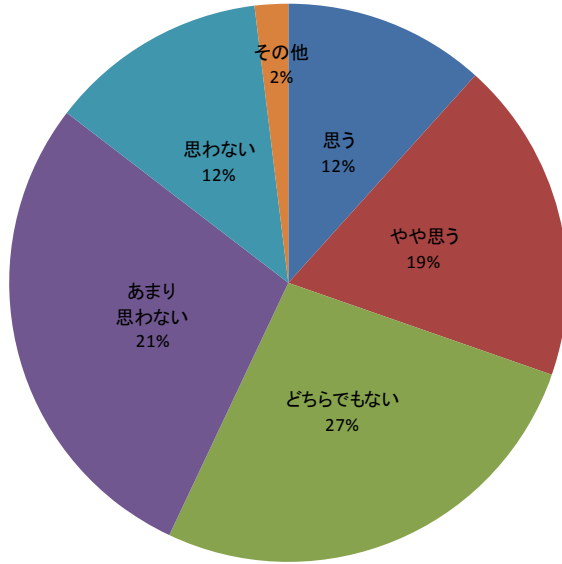




人口密度の高い地域では防災機能に対し、不足と感じる傾向にある。

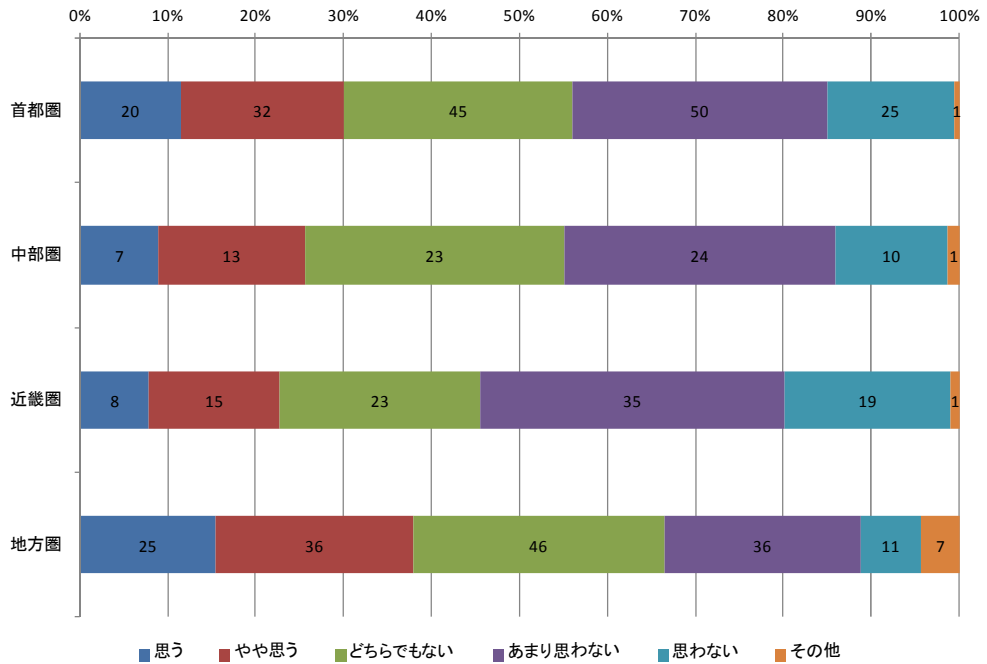


市街化区域内農地は農的景観形成・
生物生育環境の保全機能を発揮しているか



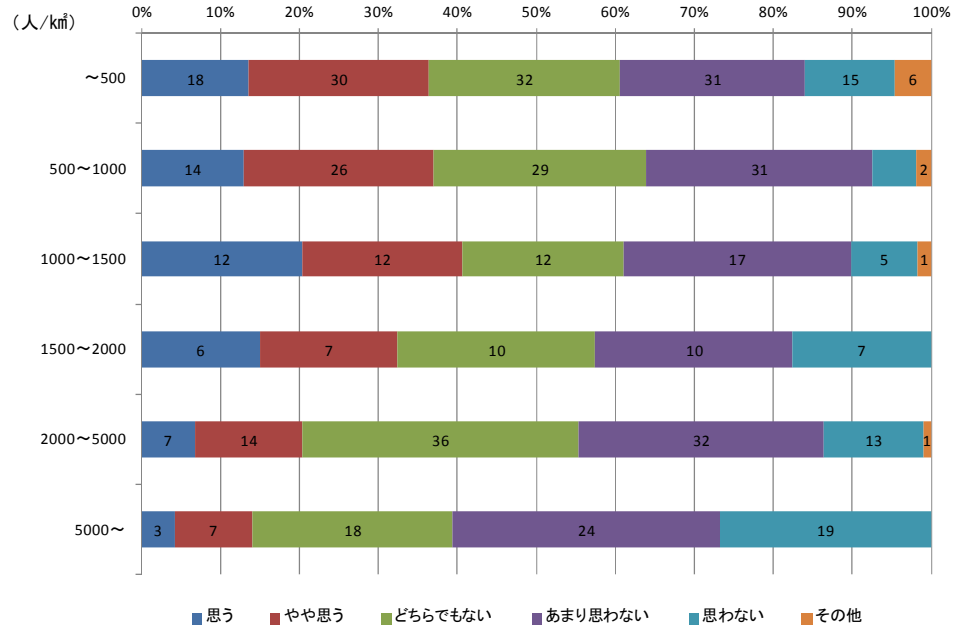
圏域別 市街化区域内農地は農的景観形成・
生物生育環境の保全機能を発揮しているか

有効回答数: 513



人口密度別 市街化区域内農地は農的景観形成・ 生物生育環境の保全機能を発揮しているか

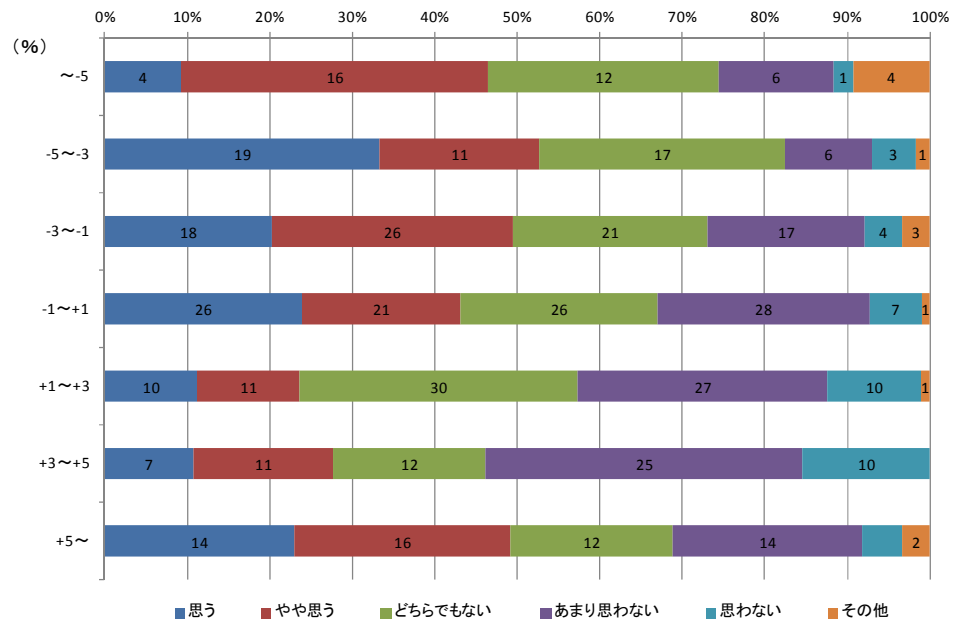
有効回答数: 513



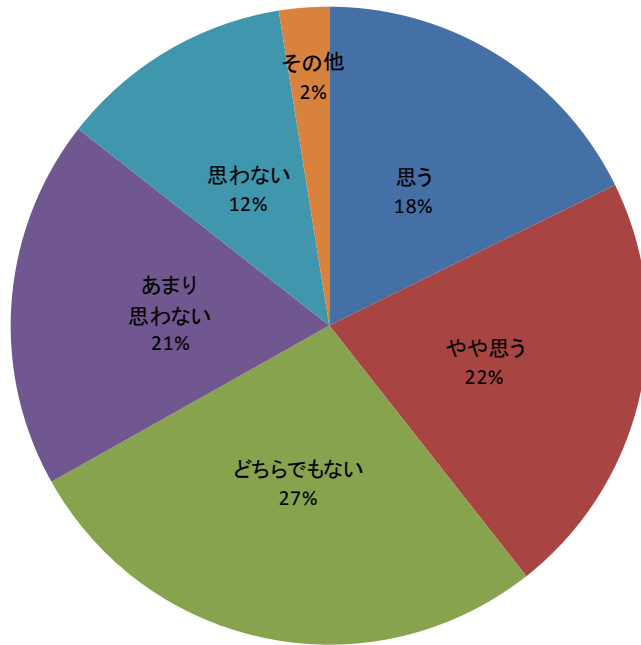
人口密度の高い地域では生物生育環境の保全機能に対し、若干不足と感じる傾向にある。

人口増加率別 市街化区域内農地は農的景観形成・ 生物生育環境の保全機能を発揮しているか

有効回答数: 513

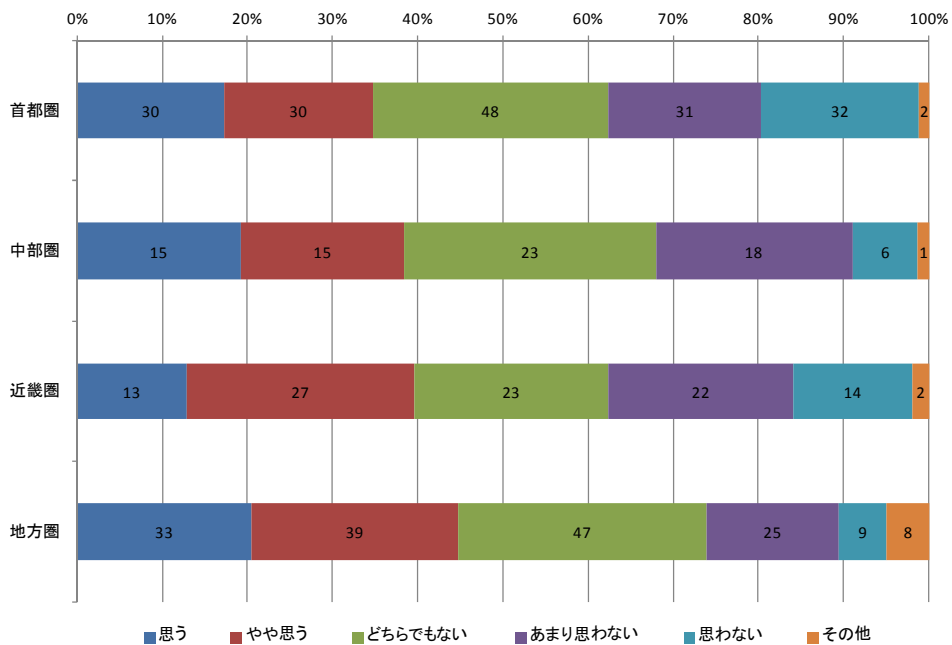


市街化区域内農地は新鮮で安全な農産物の都市住民への供給機能を発揮しているか



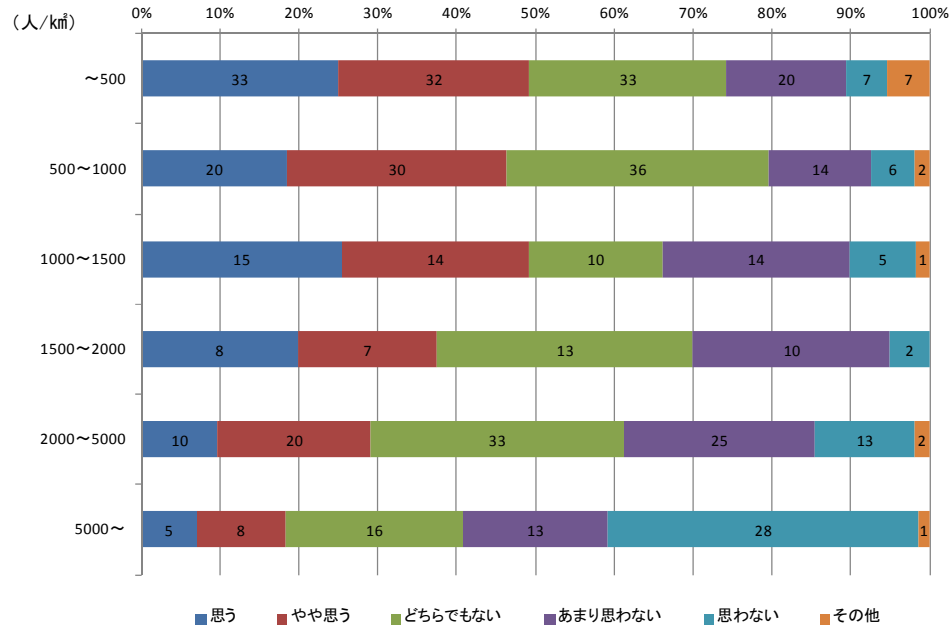
圏域別 市街化区域内農地は新鮮で安全な農産物の都市住民への供給機能を発揮しているか

有効回答数: 513



人口密度別 市街化区域内農地は新鮮で安全な農産物の都市住民への供給機能を発揮しているか

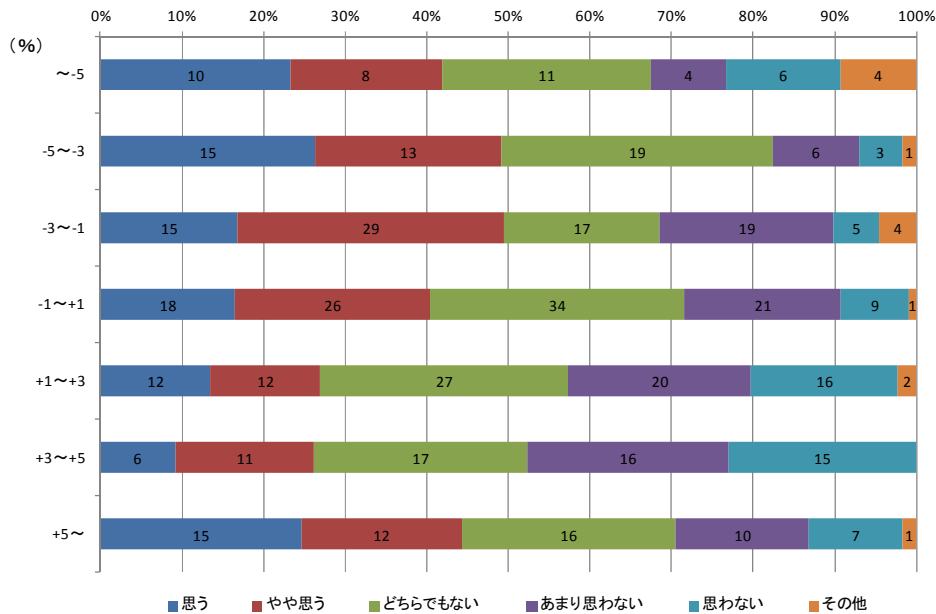
有効回答数: 513



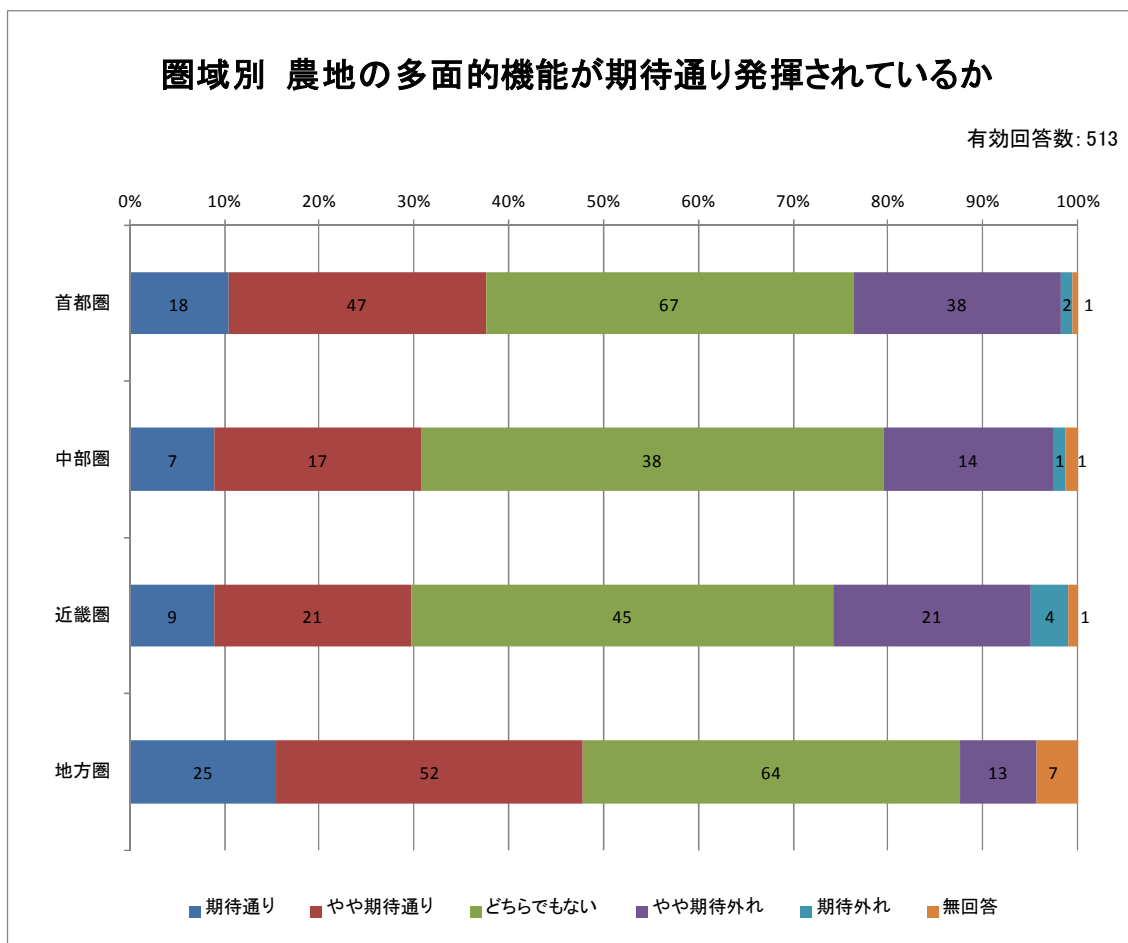
人口密度の高い地域では都市住民への農産物の供給機能に対し、不足と感じる傾向にある。

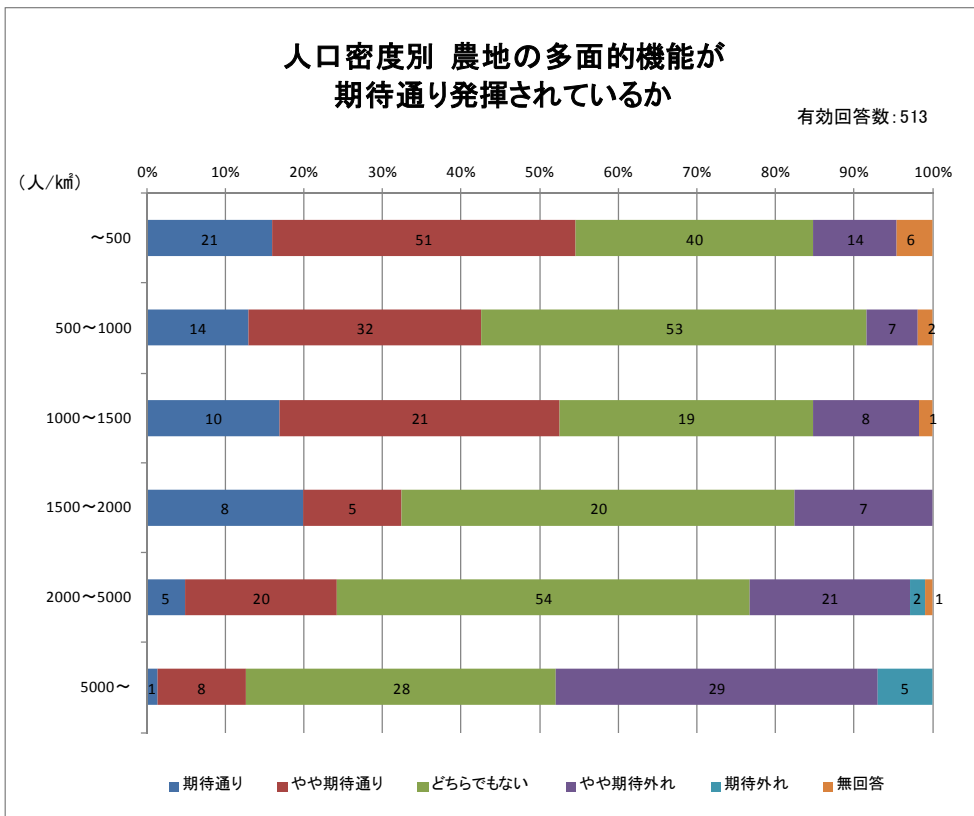
人口増加率別 市街化区域内農地は新鮮で安全な農産物の都市住民への供給機能を発揮しているか

有効回答数: 513

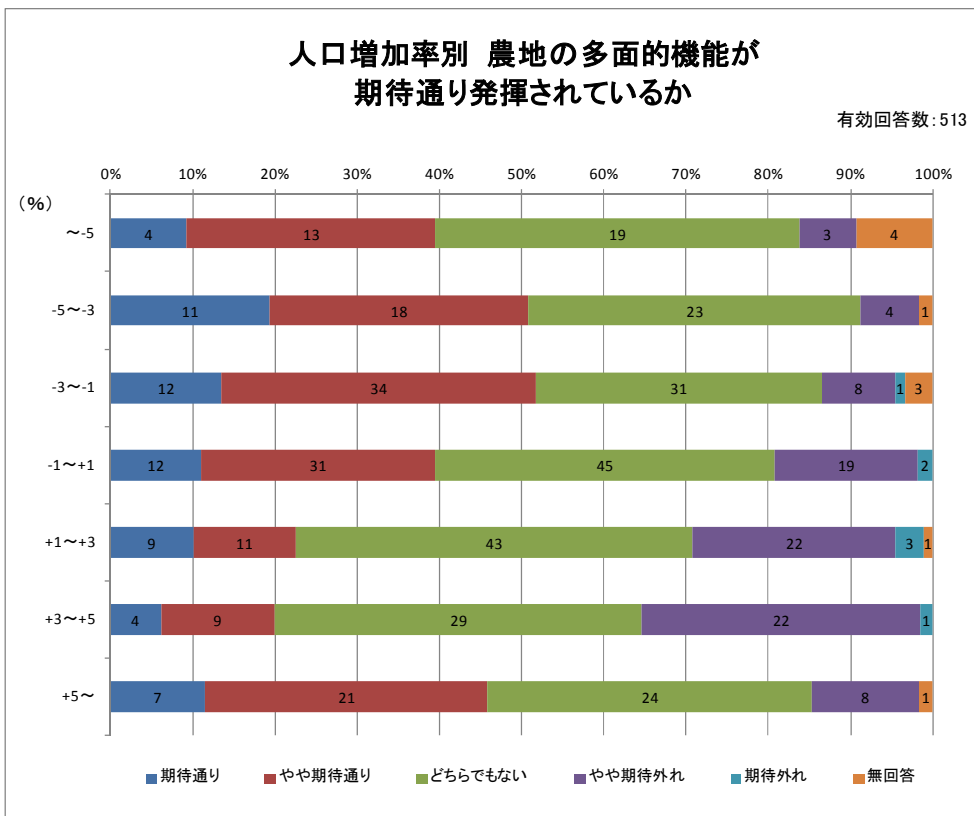


農地が上記の6つの機能（あればその他の機能も追加）を発揮していると考えていますか？の間に、5段階（5（思う）、4（やや思う）、3（どちらでもない）、2（あまり思わない）、1（思わない））で評価した値から平均点を算出し、1点台を期待外れ、2点台をやや期待外れ、3点台をどちらでもない、4点台をやや期待通り、5点を期待通りとしたとき、圏域・人口密度・人口増加率別に比較して、どのような傾向が見られるか。

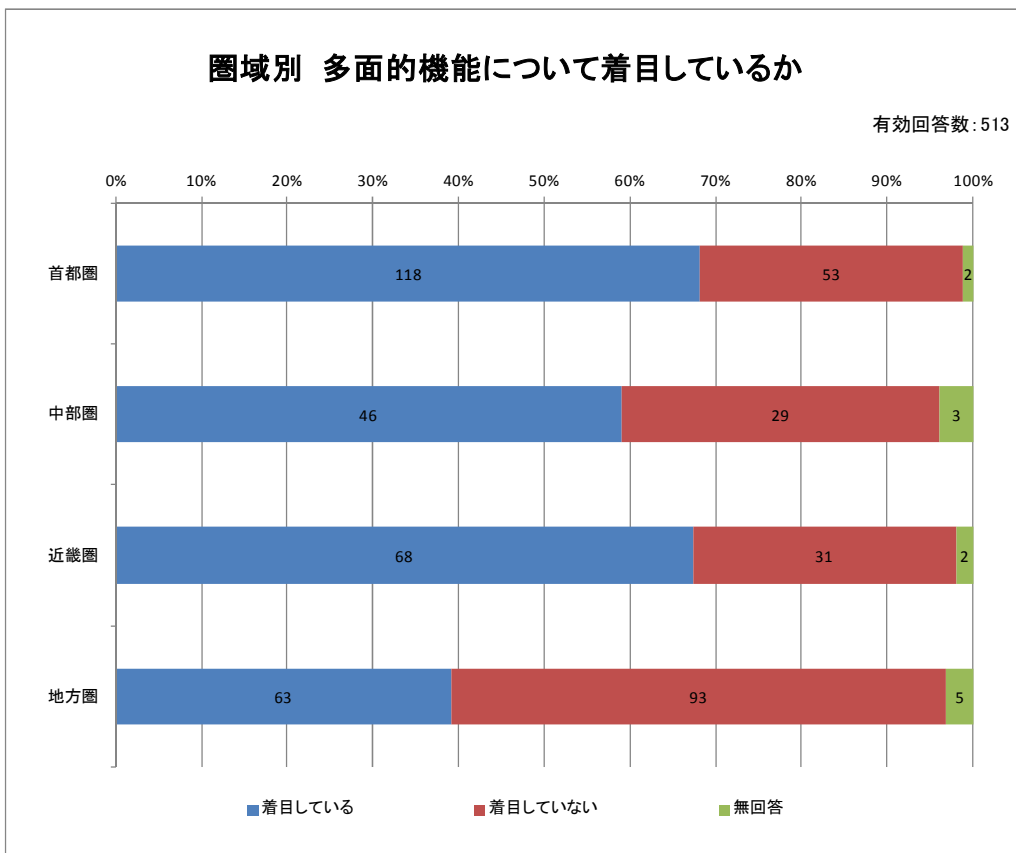
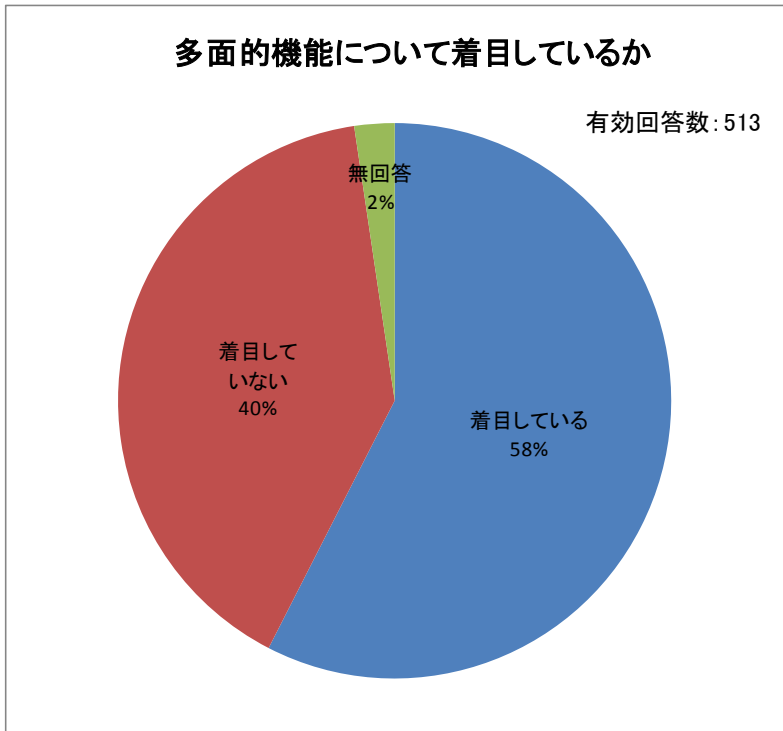




人口密度の高い場所ほど、農地の多面的機能が期待通りに発揮されてない傾向がみられる。

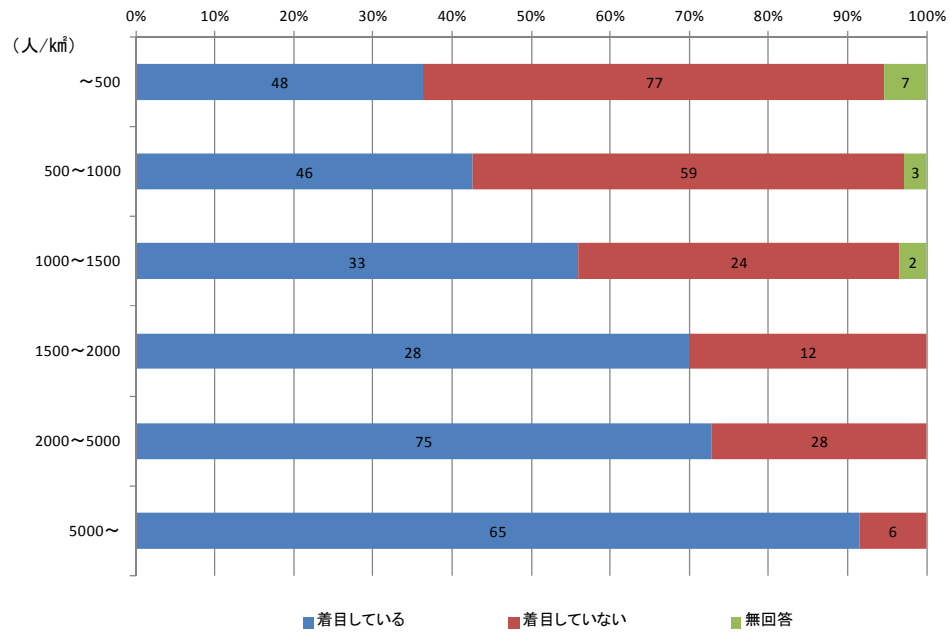


問 8



人口密度別 多面的機能について着目しているか

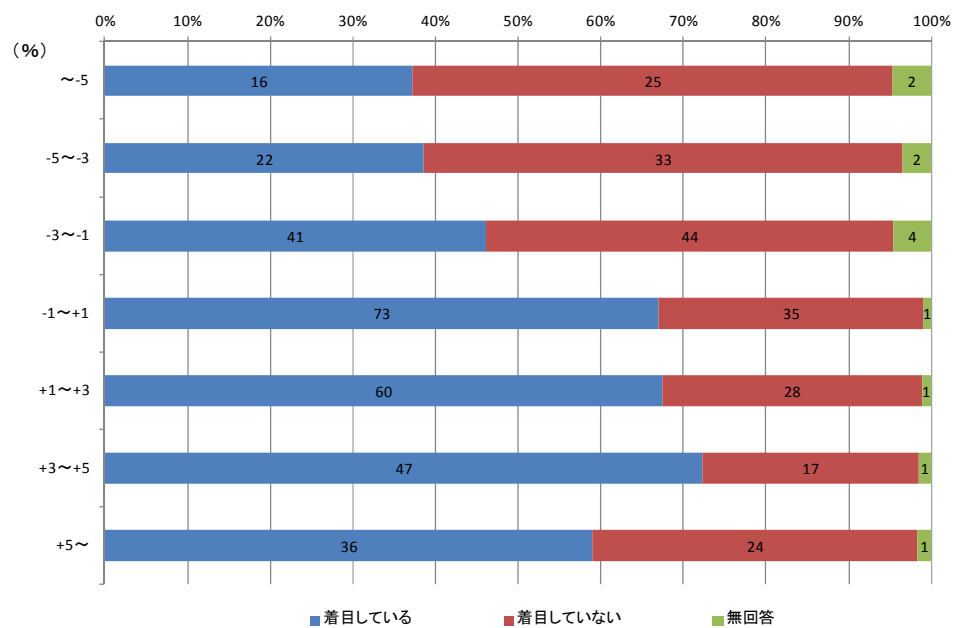
有効回答数: 513

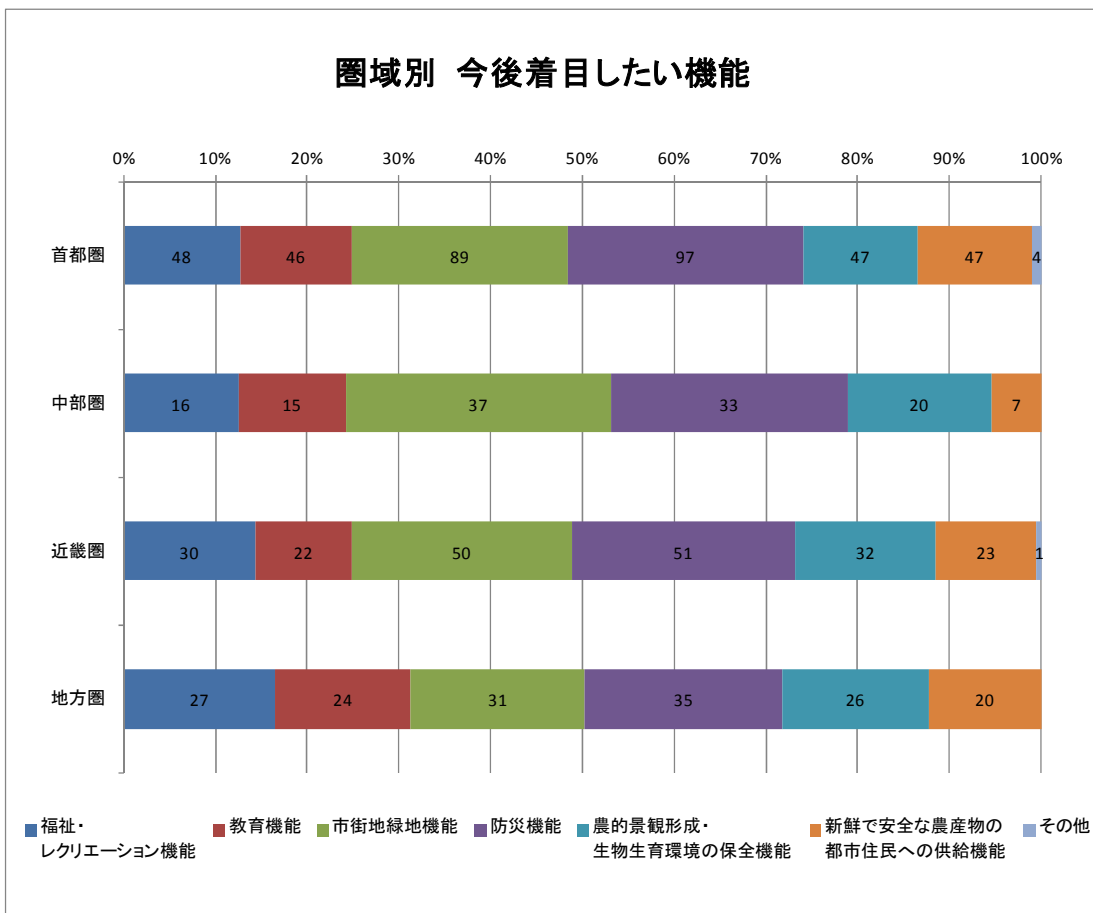
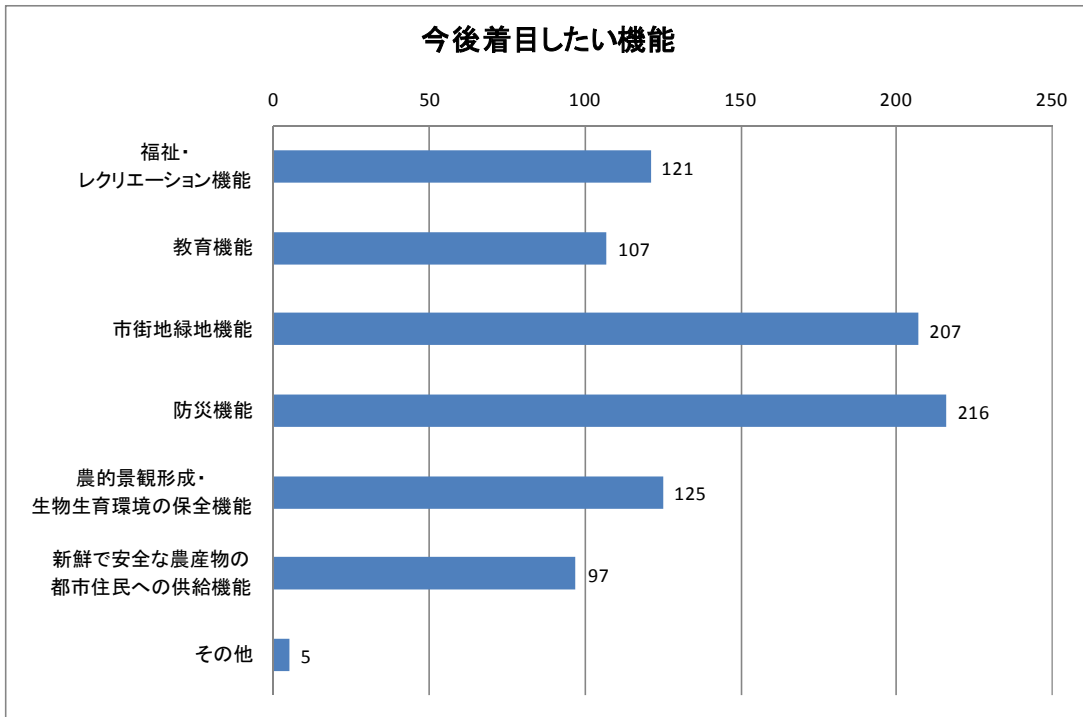


人口密度・増加率の高い地域では多面的機能に着目する傾向にある。

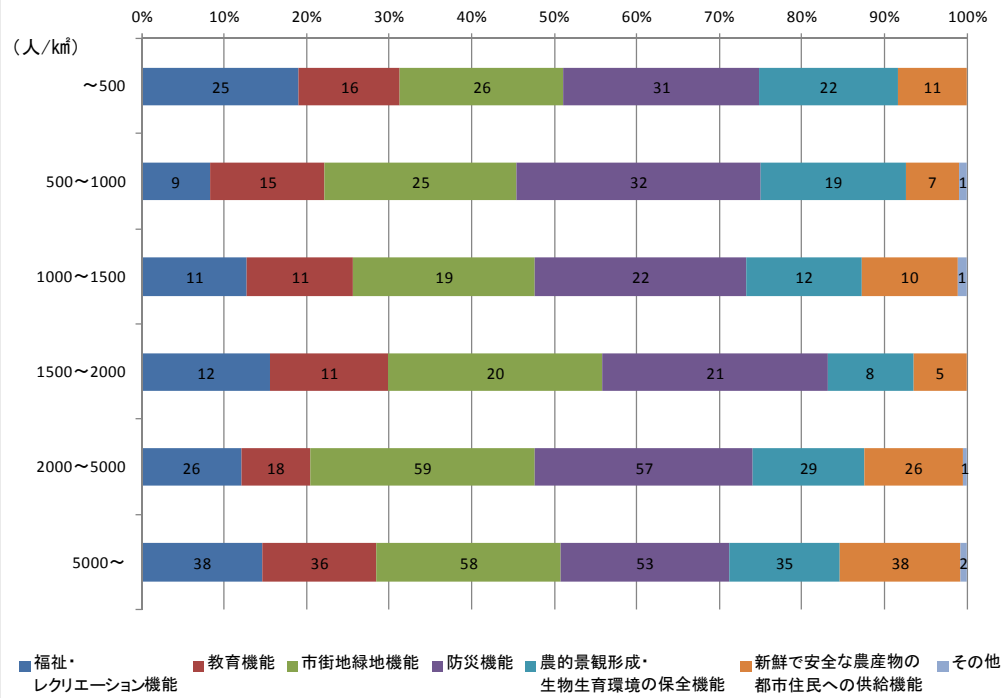
人口増加率別 多面的機能について着目しているか

有効回答数: 513

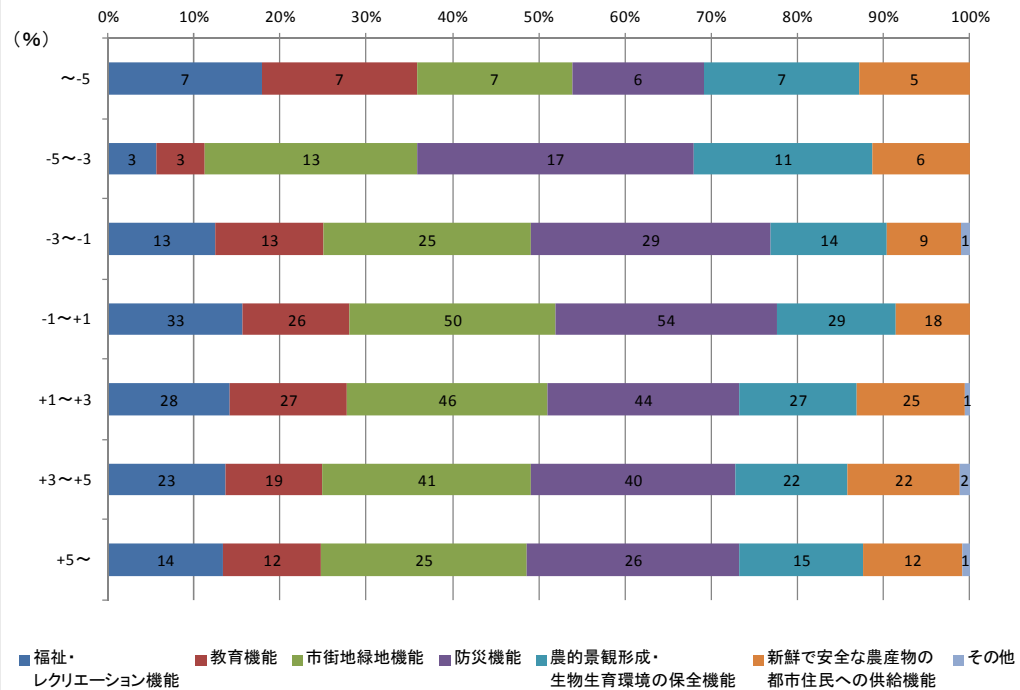




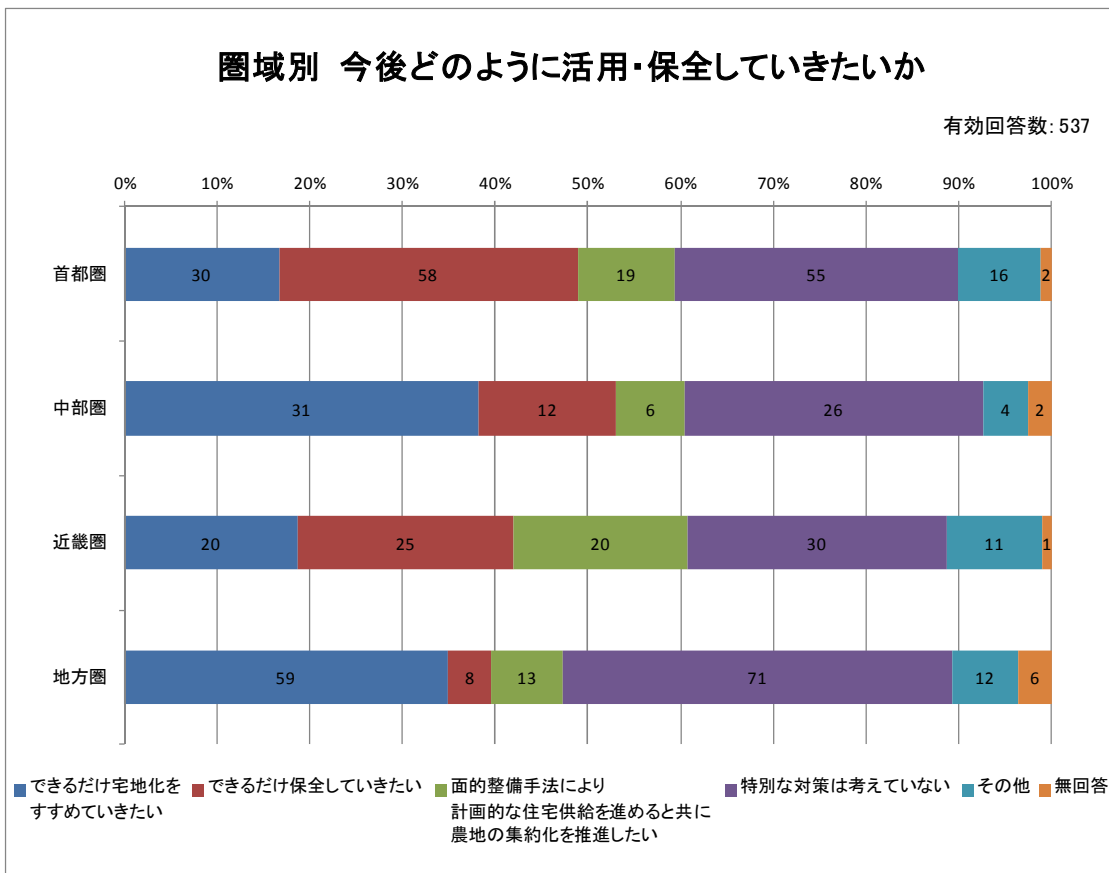
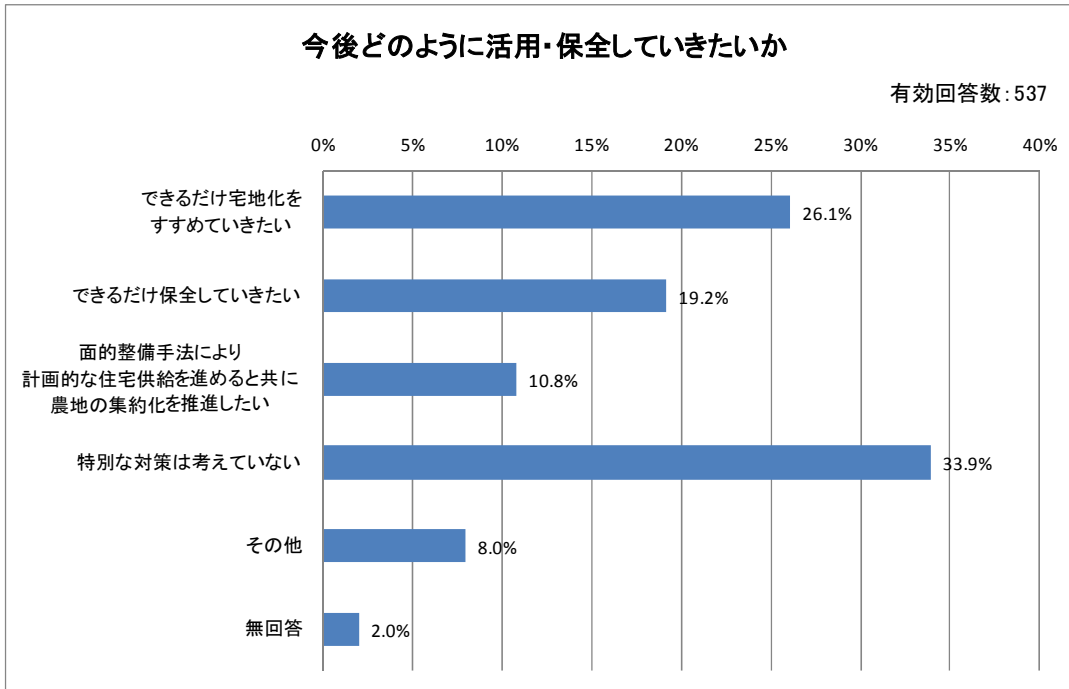
人口密度別 今後着目したい機能



人口増加率別 今後着目したい機能

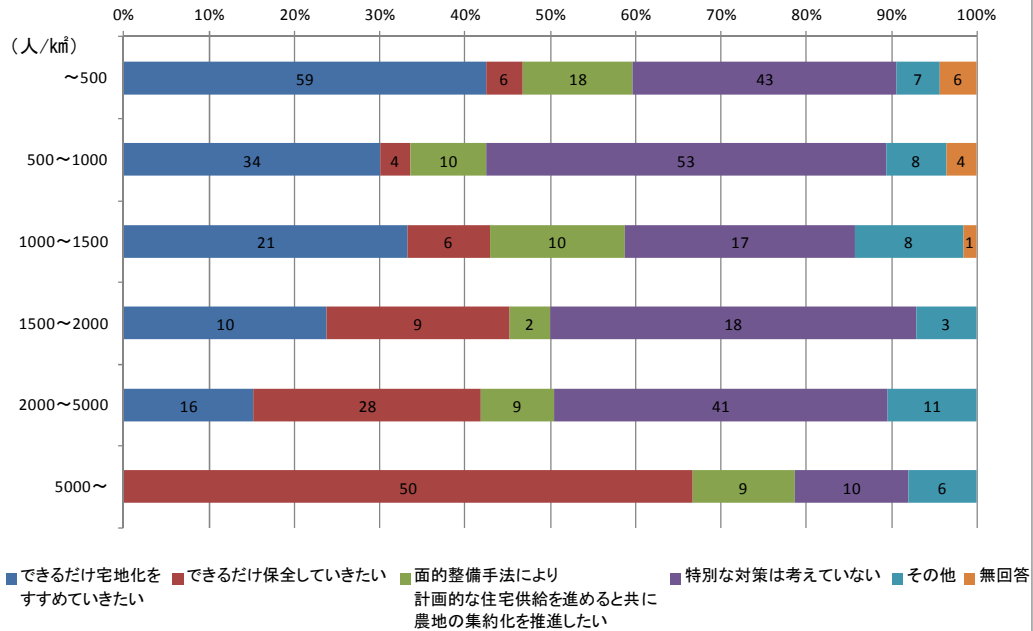


問9



人口密度別 今後どのように活用・保全していきたいか

有効回答数: 537



人口密度が高い地域ほど、保全していきたい傾向にある。

人口増加率別 今後どのように活用・保全していきたいか

有効回答数: 537

