

生活困窮者自立支援制度について

平成28年1月25日

厚生労働省社会・援護局地域福祉課

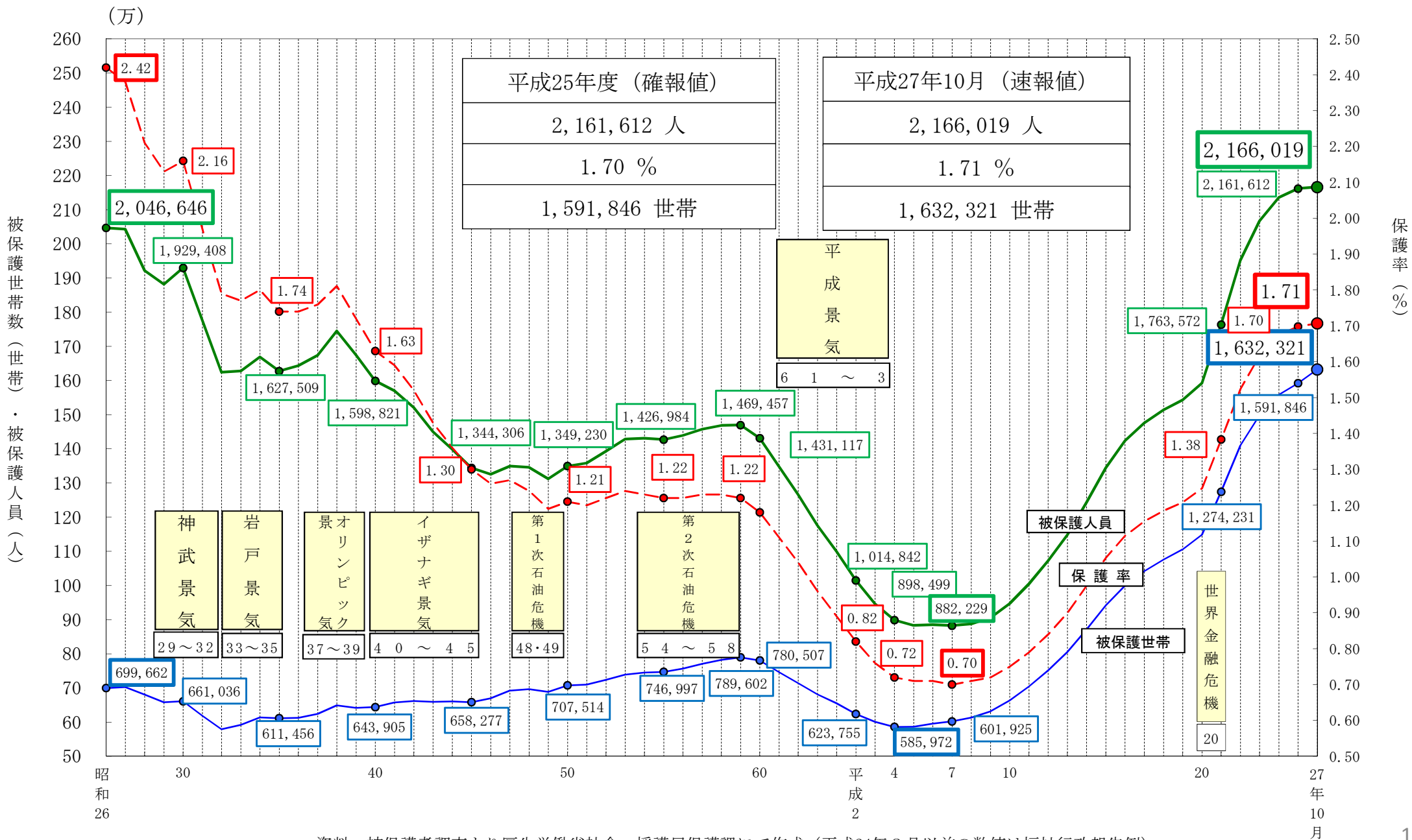
生活困窮者自立支援室

生活困窮者自立支援制度ホームページ(厚生労働省)

<http://www.mhlw.go.jp/stf/seisakunitsuite/bunya/0000059425.html>

被保護世帯数、被保護人員、保護率の年次推移

生活保護受給者数は約217万人であり、平成23年に過去最高を更新して以降増加傾向が続いている。



資料：被保護者調査より厚生労働省社会・援護局保護課にて作成（平成24年3月以前の数値は福祉行政報告例）

世帯類型別の保護世帯数と構成割合の推移

リーマンショック後、特に稼働年齢層と考えられる「その他の世帯」の割合が大きく増加した。また、高齢化により「高齢者世帯」が増加傾向にある。

◆平成19年度

	被保護世帯 総数	高齢者世帯	母子世帯	傷病・障害者 世帯	その他の 世帯
世帯数	1,102,945	497,665	92,910	401,087	111,282
構成割合 (%)	100.0	45.1	8.4	36.4	10.1

資料：福祉行政報告例（注：保護停止中の世帯は含まない。）



◆平成27年10月（概数）

	被保護世帯 総数	高齢者世帯	母子世帯	傷病・障害者 世帯	その他の 世帯
世帯数	1,623,576	802,492	104,967	443,690	272,427
構成割合 (%)	100.0	49.4	6.5	27.3	16.8

資料：被保護者調査（注：保護停止中の世帯は含まない。）

世帯類型の定義

高齢者世帯：男女とも65歳以上(平成17年3月以前は、男65歳以上、女60歳以上)の者のみで構成されている世帯か、これらに18歳未満の者が加わった世帯
 母子世帯：死別、離別、生死不明及び未婚等により、現に配偶者がいない65歳未満(平成17年3月以前は、18歳以上60歳未満)の女子と18歳未満のその子(養子を含む。)のみで構成されている世帯
 障害者世帯：世帯主が障害者加算を受けているか、障害・知的障害等の心身上の障害のため働けない者である世帯
 傷病者世帯：世帯主が入院(介護老人保健施設入所を含む。)しているか、在宅患者加算を受けている世帯、若しくは世帯主が傷病のため働けない者である世帯
 その他の世帯：上記以外の世帯

(参考)

その他の世帯のうち、年齢階級別にみた世帯人員の構成割合

- ・20～29歳：5.4%
- ・50歳以上：54.0%

(平成25年)

新たな生活困窮者自立支援制度の主な対象者

- 生活保護受給者や生活困窮に至るリスクの高い層の増加を踏まえ、生活保護に至る前の自立支援策の強化を図るとともに、生活保護から脱却した人が再び生活保護に頼ることのないようにすることが必要であり、生活保護制度の見直しと生活困窮者対策の一体実施が不可欠。

【主な対象者】

現在生活保護を受給していないが、生活保護に至る可能性のある者で、自立が見込まれる者

- ・ 福祉事務所来訪者のうち生活保護に至らない者は、高齢者等も含め年間約40万人(平成23年度推計値)

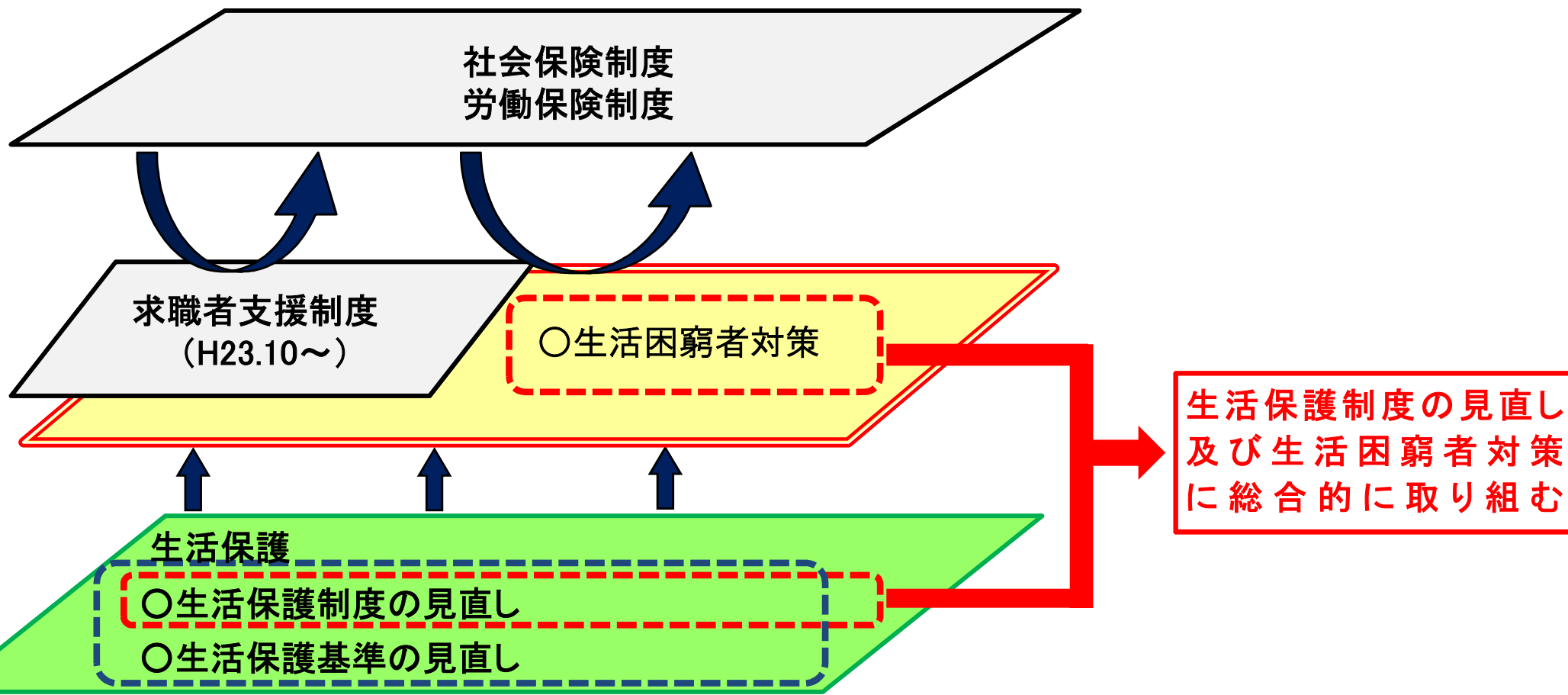
(参考：その他生活困窮者の増加等)

- ・ 非正規雇用労働者 平成12年：26.0% →平成26年：37.4%
- ・ 年収200万円以下の給与所得者 平成12年：18.4% →平成26年：24.0%
- ・ 高校中退者：約5.3万人(平成26年度)、中高不登校：約15.0万人(平成26年度)
- ・ ニート：約56万人(平成26年度)、引きこもり：約26万世帯(平成18年度厚労科研調査の推計値)
- ・ 生活保護受給世帯のうち、約25% (母子世帯においては、約41%)の世帯主が出身世帯も生活保護を受給。(関西国際大学道中隆教授による某市での平成19年度の調査研究結果)
- ・ 大卒者の貧困率が7.7%であるのに対し、高卒者では14.7%、高校中退者を含む中卒者では28.2%

生活保護制度の見直しと新たな生活困窮者対策の全体像

生活保護制度の見直し及び生活困窮者対策に総合的に取り組むとともに、生活保護基準の見直しを行う。

【第1のネット】
【第2のネット】
【第3のネット】



【社会保障制度改革推進法】(平成24年法律第64号) 抜粋

(生活保護制度の見直し)

附則第二条 政府は、生活保護制度に関し、次に掲げる措置その他必要な見直しを行うものとする。

- 一 不正な手段により保護を受けた者等への厳格な対処、生活扶助、医療扶助等の給付水準の適正化、保護を受けている世帯に属する者の就労の促進その他の必要な見直しを早急に行うこと。
- 二 生活困窮者対策及び生活保護制度の見直しに総合的に取り組み、保護を受けている世帯に属する子どもが成人になった後に再び保護を受けることを余儀なくされることを防止するための支援の拡充を図るとともに、就労が困難でない者に関し、就労が困難な者とは別途の支援策の構築、正当な理由なく就労しない場合に厳格に対処する措置等を検討すること。

生活困窮者自立支援法（平成25年法律第105号）について

生活保護に至る前の段階の自立支援策の強化を図るため、生活困窮者に対し、自立相談支援事業の実施、住居確保給付金の支給その他の支援を行うための所要の措置を講ずる。

法律の概要

1. 自立相談支援事業の実施及び住居確保給付金の支給（必須事業）

- 福祉事務所設置自治体は、「**自立相談支援事業**」(就労その他の自立に関する相談支援、事業利用のためのプラン作成等)を実施する。
 - ※ 自治体直営のほか、社会福祉協議会や社会福祉法人、NPO等への委託も可能(他の事業も同様)。
- 福祉事務所設置自治体は、離職により住宅を失った生活困窮者等に対し家賃相当の「**住居確保給付金**」(有期)を支給する。

2. 就労準備支援事業、一時生活支援事業及び家計相談支援事業等の実施（任意事業）

- 福祉事務所設置自治体は、以下の事業を行うことができる。
 - ・ 就労に必要な訓練を日常生活自立、社会生活自立段階から有期で実施する「**就労準備支援事業**」
 - ・ 住居のない生活困窮者に対して一定期間宿泊場所や衣食の提供等を行う「**一時生活支援事業**」
 - ・ 家計に関する相談、家計管理に関する指導、貸付のあっせん等を行う「**家計相談支援事業**」
 - ・ 生活困窮家庭の子どもへの「**学習支援事業**」その他生活困窮者の自立の促進に必要な事業

3. 都道府県知事等による就労訓練事業（いわゆる「中間的就労」）の認定

- 都道府県知事、政令市長、中核市長は、事業者が、生活困窮者に対し、就労の機会の提供を行うとともに、就労に必要な知識及び能力の向上のために必要な訓練等を行う事業を実施する場合、その申請に基づき「**一定の基準に該当する事業であることを認定**」する。

4. 費用

- 自立相談支援事業、住居確保給付金：**国庫負担3/4**
- 就労準備支援事業、一時生活支援事業：**国庫補助2/3**
- 家計相談支援事業、学習支援事業その他生活困窮者の自立の促進に必要な事業：**国庫補助1/2**

施行期日

平成27年4月1日

生活困窮者自立支援制度の理念

※以下に掲げた制度の意義、めざす目標、具体的な支援のかたちは、いずれも本制度の「理念」とされている。

1. 制度の意義

本制度は、生活保護に至っていない生活困窮者に対する「第2のセーフティネット」を全国的に拡充し、包括的な支援体系を創設するもの。

2. 制度のめざす目標

(1)生活困窮者の自立と尊厳の確保

- ・本制度では、本人の内面からわき起こる意欲や想いが主役となり、支援員がこれに寄り添って支援する。
- ・本人の自己選択、自己決定を基本に、経済的自立のみならず日常生活自立や社会生活自立など本人の状態に応じた自立を支援する。
- ・生活困窮者の多くが自己肯定感、自尊感情を失っていることに留意し、尊厳の確保に特に配慮する。

(2)生活困窮者支援を通じた地域づくり

- ・生活困窮者の早期把握や見守りのための地域ネットワークを構築し、包括的な支援策を用意するとともに、働く場や参加する場を広げていく。(既存の社会資源を活用し、不足すれば開発・創造していく。)
- ・生活困窮者が社会とのつながりを実感しなければ主体的な参加に向かうことは難しい。「支える、支えられる」という一方的な関係ではなく、「相互に支え合う」地域を構築する。

3. 新しい生活困窮者支援のかたち

- (1)包括的な支援...生活困窮者の課題は多様で複合的である。「制度の狭間」に陥らないよう、広く受け止め、就労の課題、心身の不調、家計の問題、家族問題などの多様な問題に対応する。
- (2)個別的な支援...生活困窮者に対する適切なアセスメントを通じて、個々人の状況に応じた適切な支援を実施する。
- (3)早期的な支援...真に困窮している人ほどSOSを発することが難しい。「待ちの姿勢」ではなく早期に生活困窮者を把握し、課題がより深刻になる前に問題解決を図る。
- (4)継続的な支援...自立を無理に急がせるのではなく、本人の段階に合わせて、切れ目なく継続的に支援を提供する。
- (5)分権的・創造的な支援...主役は地域であり、国と自治体、官と民、民と民が協働し、地域の支援体制を創造する。

対象者の考え方について

※ 平成25年12月10日付「新たな生活困窮者自立支援制度に関する質疑応答集」問1（抜粋）

問1 生活困窮者については、法案上「現に経済的に困窮し、最低限度の生活を維持することができなくなるおそれのある者」とされているが、その具体的な範囲如何。自治体間で取扱いに差が生じないように明確に示すべき。

(回答)

- 法の対象となる「生活困窮者」とは、「現に経済的に困窮し、最低限度の生活を維持することができなくなるおそれのある者」(法第2条第1項)である。(※ただし、モデル事業においては、生活保護受給者も含めて対応することとしている。)
- その上で、住居確保給付金、就労準備支援事業、一時生活支援事業については、具体的な所得・資産要件を定めることとしているが、自立相談支援事業においては、相談事業の性格上、所得・資産に関する具体的な要件を設けるものではなく、複合的な課題を抱える生活困窮者が「制度の狭間」に陥らないよう、できる限り幅広く対応することが必要である。(※また、生活困窮者の中には、社会とのつながりが薄れ、自らサービスにアクセスできない者も多いことから、対象者の把握は、アウトリーチも含め早期支援につながるよう配慮することが重要である。)
- 法の目的は、生活困窮者の自立の促進を図ることにある。このため、必要な方にその状態に応じた就労支援を行うなど、包括的な支援により支援効果を最大限高めていくことが必要である。一方同時に、支援は生活困窮者の状態に応じて個別に検討するとともに、制度のめざす自立には、経済的な自立のみならず、日常生活における自立や社会生活における自立も含まれることに留意することが必要である。
また、生活困窮者が自立するためには、働く場などを拡大していくことも必要であり、また例えば地域から孤立したままでは、課題の解決は困難となることも考えられることから、新制度では、困窮者支援を通じた地域づくりも目標の一つであり、孤立状態の解消などにも配慮することが重要である。
- このように、自立相談支援事業においては、生活困窮者を幅広く受け止め、包括的な支援を行うが、一方で、自立相談支援機関において対応可能な範囲を超えないようにすることが必要である。
この点、生活困窮者への支援は、当該自立相談支援機関のみが担うのではなく、法に定める各種事業、法外の関連事業、インフォーマルな取組などと連携することが重要であり、相談は幅広く受け付けた上でその後の支援については、自立相談支援機関が調整機能を適切に担いつつ、他の適切な支援機関につないでいくことやチームとして支援することが重要である。また、既存の社会資源では生活困窮者の課題に対応できない場合には、地域における関係者との協議を通じて、新たな社会資源を開発していくことが求められる。
- なお、対象者の考え方については、以上のとおりであるが、生活困窮者からの相談を排除することなく対応することを前提に、とりわけ制度の立ち上げ当初においては、地域の実情に応じ、より重点的に対応する者を設定することは可能である。
- いずれにしても、対象者の具体像については、モデル事業の実施状況等も踏まえ、引き続きできる限りお示していきたいと考えている。

新たな生活困窮者自立支援制度

包括的な相談支援

◆自立相談支援事業

〈対個人〉

・訪問支援等(アウトリーチ)も含め、生活保護に至る前の段階から早期に支援

・生活と就労に関する支援員を配置し、ワンストップ型の相談窓口により、情報とサービスの拠点として機能

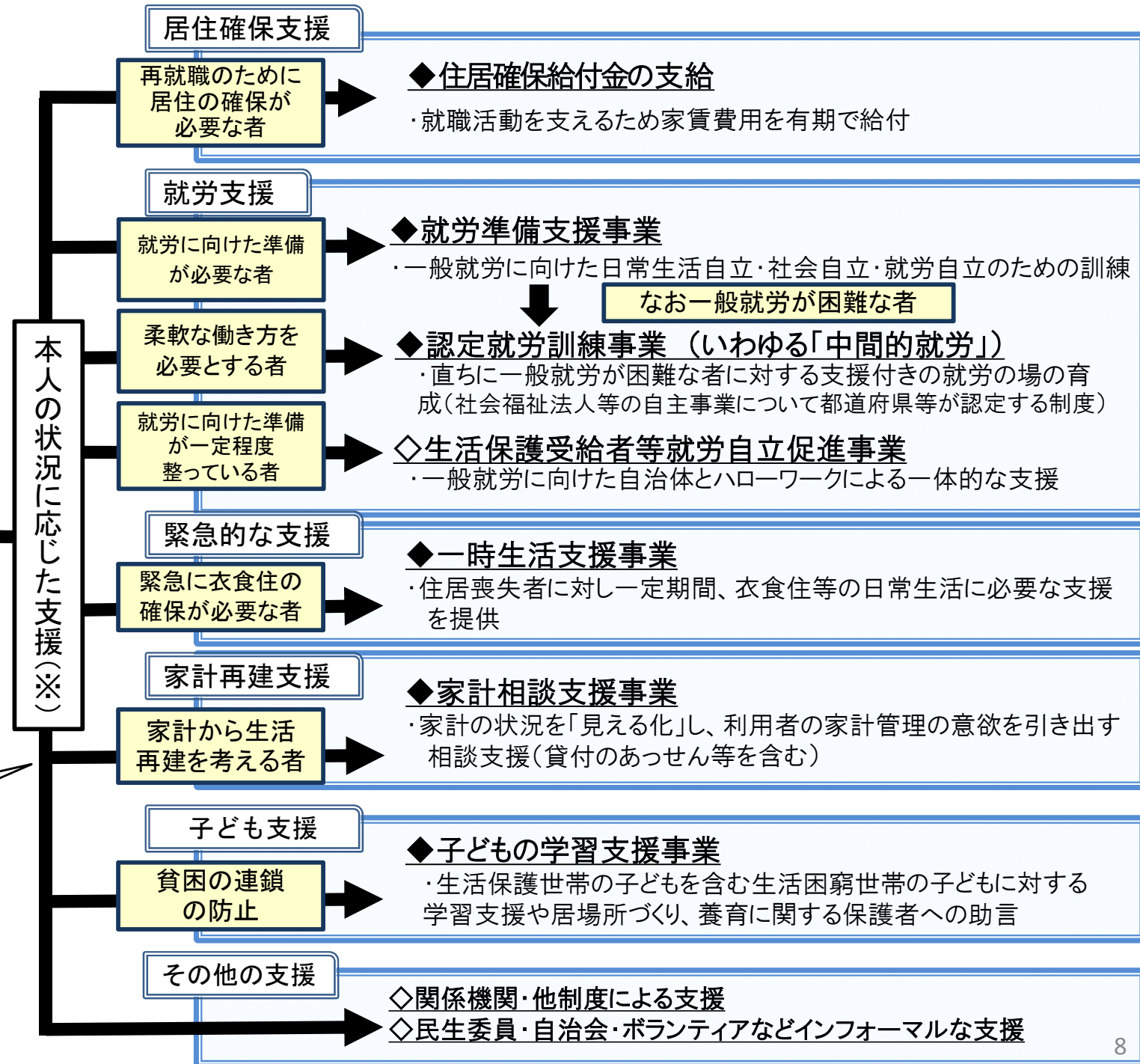
・一人ひとりの状況に応じ自立に向けた支援計画(自立支援計画)を作成

〈対地域〉

・地域ネットワークの強化・社会資源の開発など地域づくりも担う

基本は、自立に向けた人的支援を包括的に提供

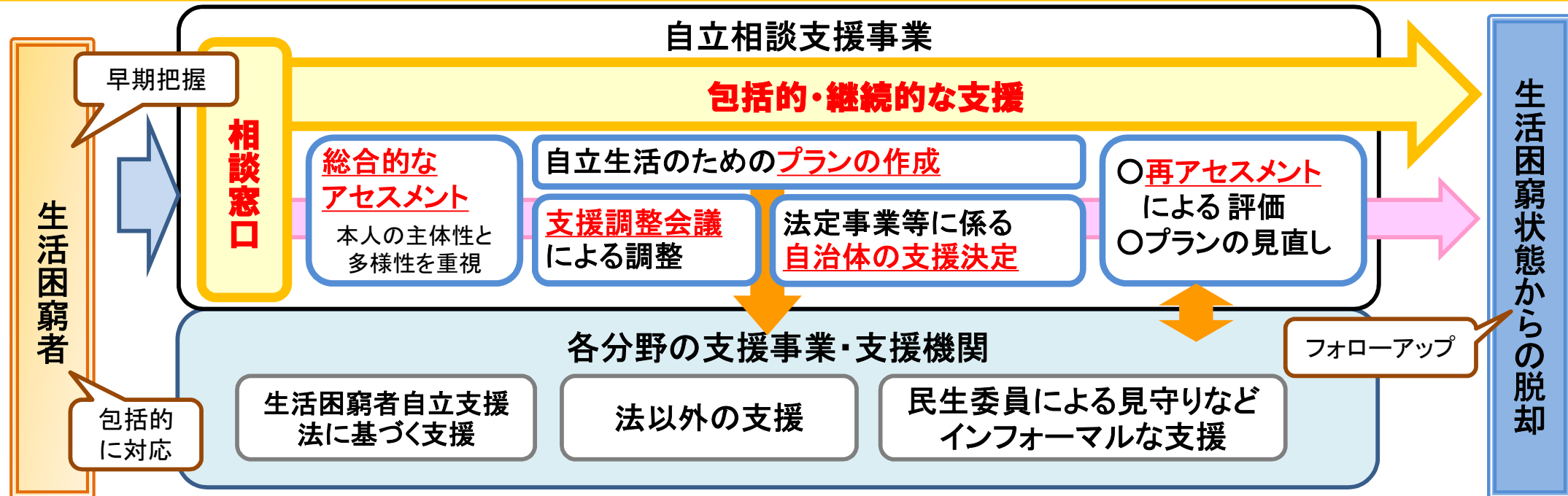
※ 右記は、法に規定する支援(◆)を中心に記載しているが、これ以外に様々な支援(◇)があることに留意



自立相談支援事業について

事業の概要

- 福祉事務所設置自治体が直営又は委託により自立相談支援事業を実施。
 - ※ 委託の場合は、自治体は受託機関と連携して制度を運営。自治体は支援調整会議に参画し、支援決定を行うほか、社会資源の開発を担う。
- 自立相談支援事業は、生活困窮者からの相談を受け、
 - ① 生活困窮者の抱えている課題を評価・分析(アセスメント)し、そのニーズを把握
 - ② ニーズに応じた支援が計画的かつ継続的に行われるよう、自立支援計画を策定
 - ③ 自立支援計画に基づく各種支援が包括的に行われるよう、関係機関との連絡調整を実施等の業務を行う。



期待される効果

- 生活保護に至る前の段階から早期に支援を行うことにより、生活困窮状態からの早期自立を支援。
- 生活困窮者に対する相談支援機能の充実により、福祉事務所の負担軽減とともに、社会資源の活性化、地域全体の負担軽減が可能に。

住居確保給付金について

目的

- 離職等により経済的に困窮し、住居を失った又はそのおそれがある者に対し、住居確保給付金を支給することにより、安定した住居の確保と就労自立を図る。
- ※ 緊急雇用創出事業臨時特例基金（住まい対策拡充等支援事業分）事業として平成21年10月から行われていた住宅支援給付事業（平成26年度末までの事業）を制度化。

住居確保給付金の概要

➤ 支給対象者

- 申請日において65歳未満であって、離職等後2年以内の者
- 離職等の前に世帯の生計を主として維持していたこと
- ハローワークに求職の申し込みをしていること
- 国の雇用施策による給付等を受けていないこと

➤ 支給要件

- ①収入要件：申請月の世帯収入合計額が、基準額（市町村民税均等割が非課税となる収入額の1/12）＋家賃額以下であること。家賃額は、住宅扶助特別基準額が上限。
（東京都1級地の場合）単身世帯：13.8万円、2人世帯：19.4万円、3人世帯：24.1万円
- ②資産要件：申請時の世帯の預貯金合計額が、基準額×6（ただし100万円を超えない額）以下であること。
（東京都1級地の場合）単身世帯：50.4万円、2人世帯：78万円、3人世帯：100万円
- ③就職活動要件：ハローワークでの月2回以上の職業相談、自治体での月4回以上の面接支援等

➤ 支給額

賃貸住宅の家賃額（上限額は住宅扶助特別基準額）（東京都1級地の場合 単身世帯：53,700円、2人世帯：64,000円）

- ### ➤ 支給期間
- 原則3か月間（就職活動を誠実にしている場合は3か月延長可能（最長9か月まで））

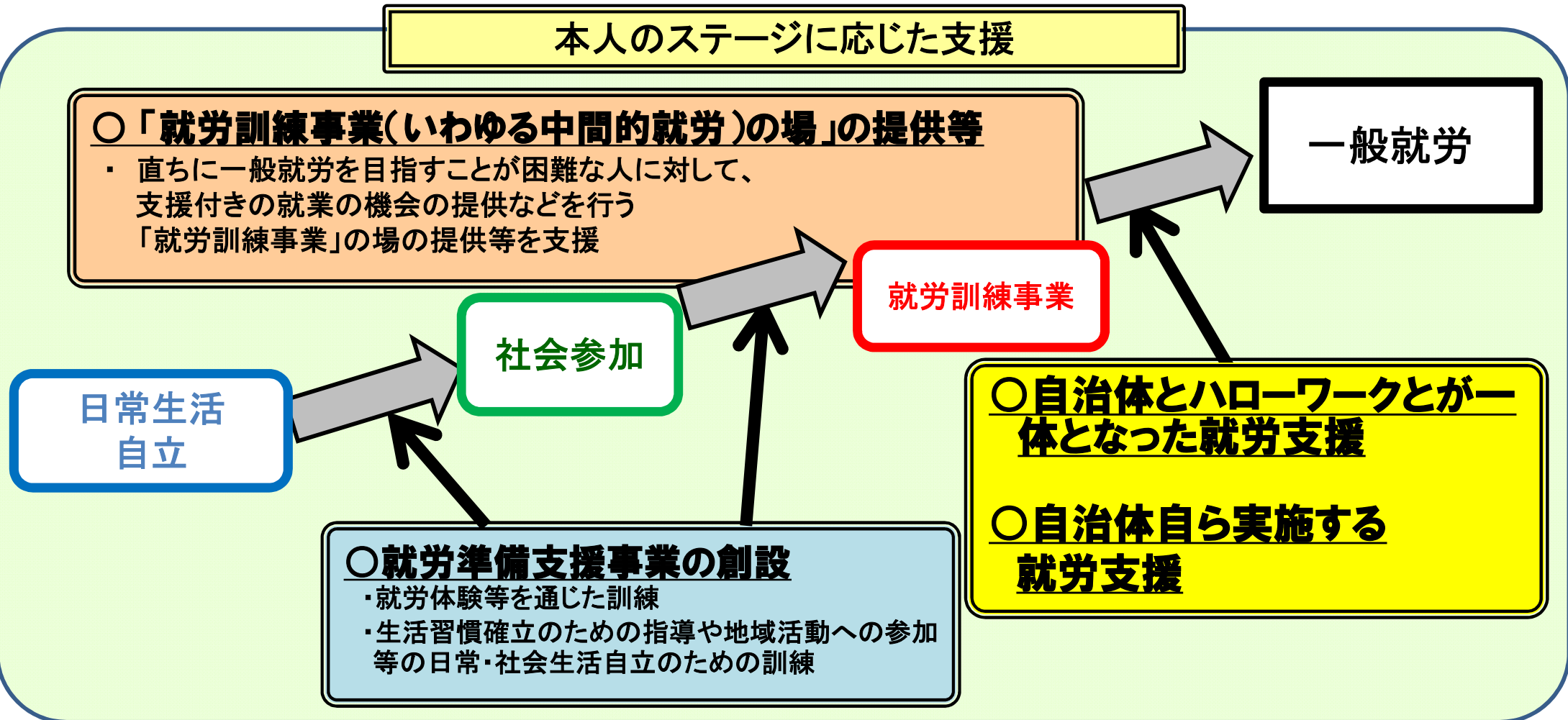
期待される効果



- 有期の代理納付という仕組みの中で生活保護に至らないためのセーフティネットとして、効果を発揮。
- 自立相談支援事業や就労準備支援事業との組み合わせにより更なる効果を目指す。

就労に向けた支援の充実・強化

- ◎ 就労準備支援事業の創設、就労訓練事業の場の提供の推進等により、本人のステージに応じたきめ細かな支援策を実施する。



法により、これまで支援が十分されてこなかった層への就労支援が充実する。各種就労支援は、生活困窮者の多くが自尊心や自己有用感を喪失し、次のステップに向かうことができなくなっている状況にあることを踏まえ、その回復・醸成を図りながら行う。

生活困窮者の状態に応じた就労支援

対象者の状態	支援主体・事業	支援内容
1. 自主的な求職活動により就労が見込まれる者	ハローワークの一般職業紹介	一般的な職業相談・職業紹介 ※公共職業訓練、求職者支援制度も利用。
2. 就労に向けた準備が一定程度整っているが、個別の支援により就労が見込まれる者	生活保護受給者等就労自立促進事業 ※自立相談支援事業の就労支援員とハローワークの担当者によるチーム支援	(ハローワーク) 担当者制によるキャリア・コンサルティング、職業相談・職業紹介、公的職業訓練による能力開発、個別求人開拓、就労後のフォローアップ 等 (自立相談支援事業の就労支援員) 対象者の選定、ハローワークへの支援要請等
3. 2の者と比較すると就労に向けた準備が不足しているが、ある程度時間をかけて個別の支援を行うことで就労が見込まれる者	自立相談支援事業の就労支援員	就労意欲の喚起を含む福祉面での支援とともに、担当者制によるハローワークへの同行訪問、キャリア・コンサルティング、履歴書の作成指導、面接対策、個別求人開拓、就労後のフォローアップ 等
4. 生活リズムが崩れている、社会との関わりに不安がある、就労意欲が低いなどの理由で、就労に向けた準備が整っていない者	就労準備支援事業 ※自立相談支援事業の就労支援員が、ボランティア、就労体験などの場を提供することもあり得る (就労準備支援事業に比べ簡素・軽微なものを想定)	就労に向けた準備としての基礎能力の形成からの支援を、計画的かつ一貫して実施
5. 就労への移行のため柔軟な働き方をする必要のある者	就労訓練事業（中間的就労）	支援付きの就労・訓練の場の提供 ※自立相談支援事業の就労支援員は、就労訓練事業者の開拓を実施。

※ 自立相談支援事業の就労支援員は、上記のほか、利用者の状態の定期的・継続的な確認を行う。

また、就労意欲が希薄等の理由により就労準備支援事業の利用に至らない者に対する就労意欲の喚起、セミナーの開催等必要な就労支援を実施。

就労準備支援事業について

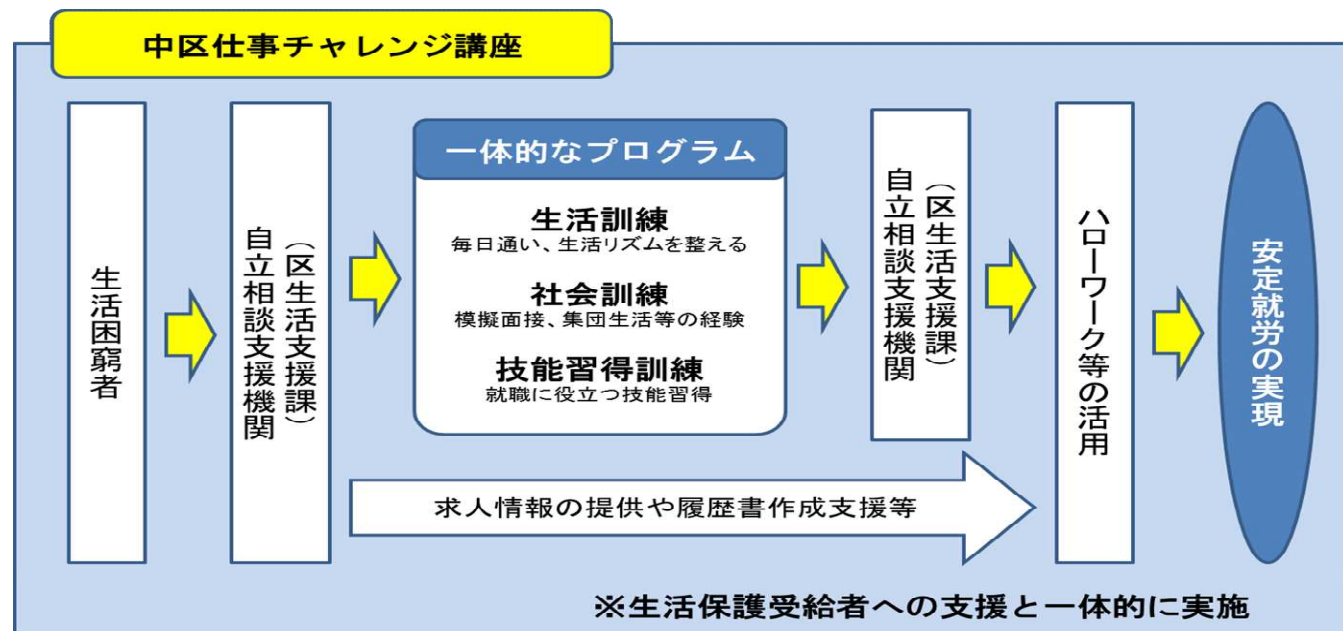
事業の概要

- 一般就労に従事する準備としての基礎能力の形成を、計画的かつ一貫して支援する事業(就労準備支援事業)を創設。
- 福祉事務所設置自治体の事業(社会福祉法人等へ委託可)。最長で1年の有期の支援を実施。
- 生活習慣形成のための指導・訓練(日常生活自立)、就労の前段階として必要な社会的能力の習得(社会生活自立)、事業所での就労体験の場の提供や、一般雇用への就職活動に向けた技法や知識の取得等の支援(就労自立)の3段階。事業の形式は、通所によるものや合宿によるもの等を想定。

支援のイメージ【横浜市】

横浜市における就労準備支援事業 (中区仕事チャレンジ講座)

- 平成23年10月から、中区生活支援課で新たな就労支援プログラムを開始(当初は、生活保護受給者に対する就労意欲喚起事業として実施)。
- 民間団体や地域と連携し、生活訓練、社会訓練、技能習得訓練の3つを一体的なプログラムとして実施。
- 平成27年1月現在、289人が受講し、うち248人が修了。(その後の就労支援で156人が就職。就労率63%)



期待される効果

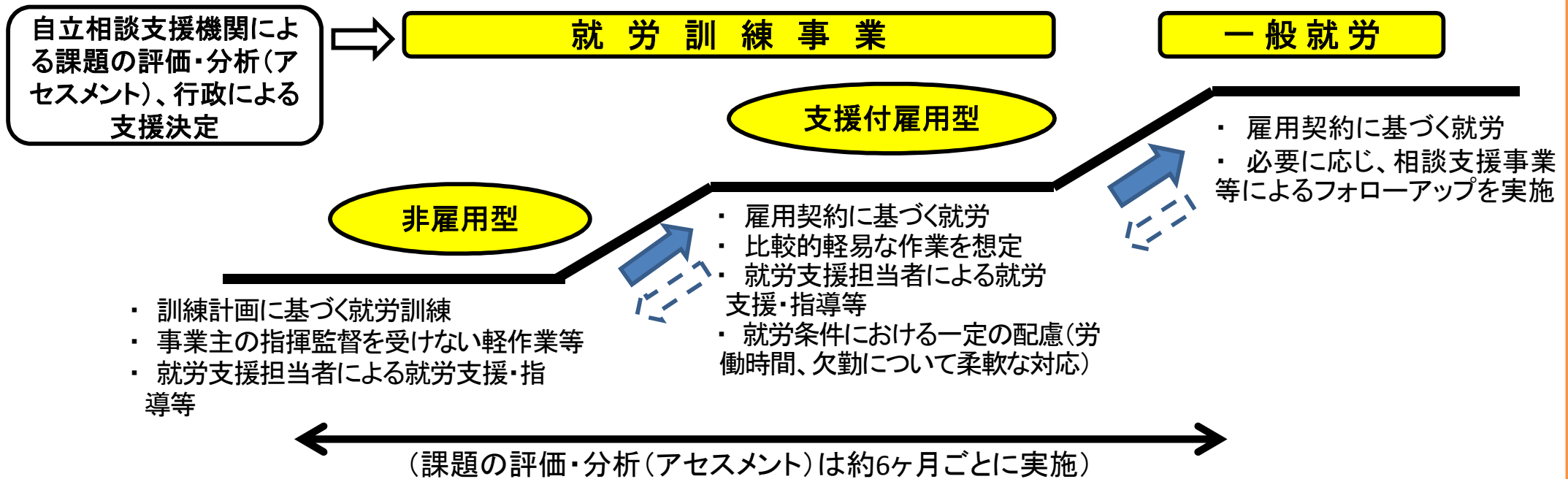
- 生活習慣の形成等、個人の状況に応じた支援を行うことで、一般就労に就くための基礎的な能力の習得が可能となる。

就労訓練事業（いわゆる中間的就労）の推進について

事業の概要

- 社会福祉法人、消費生活協同組合、NPO法人、営利企業等の自主事業として実施。対象者の状態等に応じた就労の機会（清掃、リサイクル、農作業等）の提供と併せ、個々人の就労支援プログラムに基づき、就労支援担当者による一般就労に向けた支援を実施。
- 対象者としては、就労準備のための支援を受けても一般雇用への移行ができない者等を想定。
- 事業実施に際し、都道府県等が事業を認定する仕組み。
- 立上げ時の初期経費の助成、税制優遇、優先発注、研修によるノウハウの提供等を総合的に実施。

支援のイメージ



期待される効果

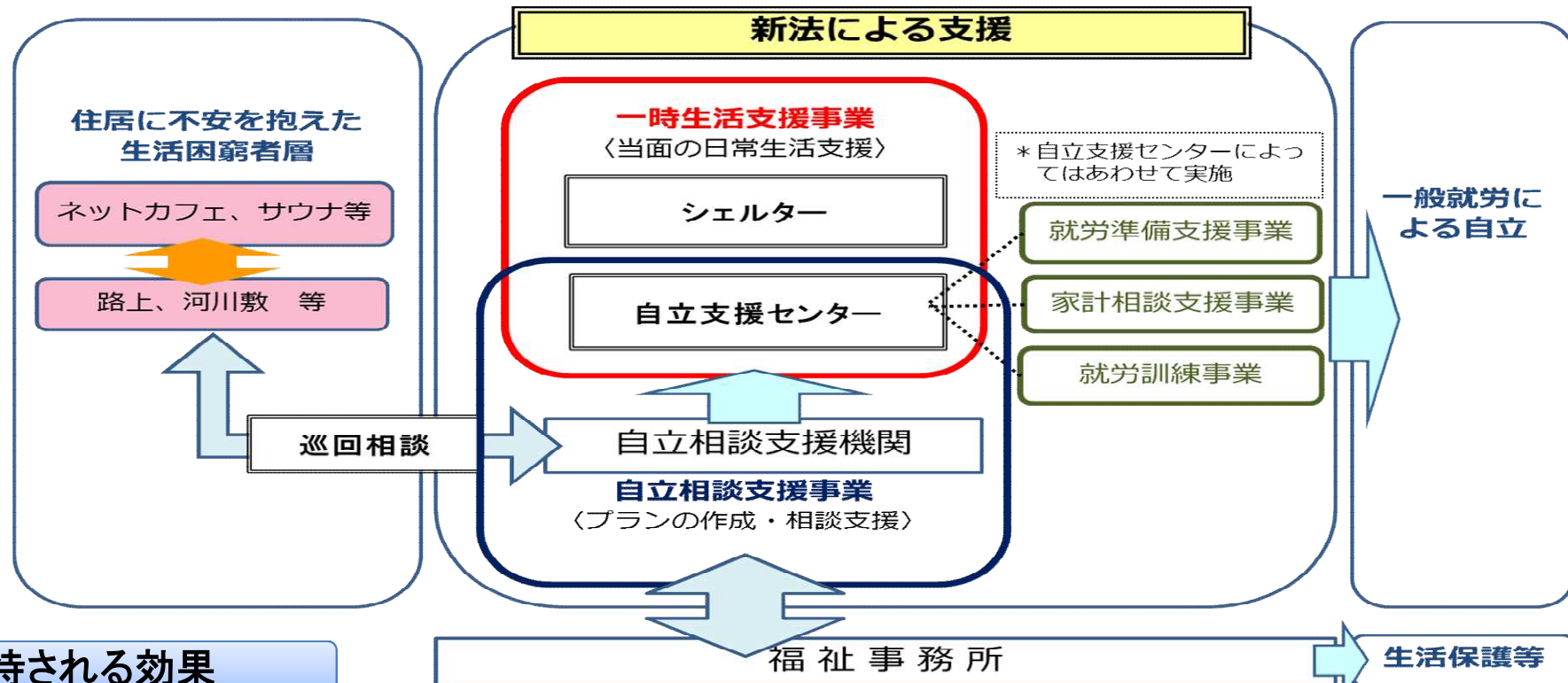
- 個人の状況に応じた支援を行うことで、一般就労や求職活動を行うための動機付け・準備が可能となる。

一時生活支援事業について

事業の概要

- 一時生活支援事業は、現在、各自治体においてホームレス対策事業として実施しているホームレス緊急一時宿泊事業（シェルター）及びホームレス自立支援センターの運用を踏まえ、これを制度化するものである。
 - 福祉事務所設置自治体は、住居のない生活困窮者であって、所得が一定水準以下の者に対して、原則3ヶ月間（最大で6ヶ月間）に限り、宿泊場所の供与や衣食の供与等を実施。
- ※ 職員配置に係る費用については、一時生活支援事業には含まれておらず、自立相談支援機関の相談員が必要に応じて支援を実施（自立支援センターの相談員は自立相談支援機関から配置）。

新法施行後のホームレス支援フロー



期待される効果

- 自立相談支援事業と緊密に連携し、又は一体的に運用することにより、利用中に、課題の評価・分析（アセスメント）を実施し、就労支援、更には就労につなげるなど、現行以上の効果的な支援を行う。
- 住居を持たない生活困窮者に衣食住というサービスを提供するとともに、状況によっては、本事業を利用している間に、仕事を探し、アパート等を借りるため等の資金を貯蓄し、自立。

家計相談支援事業について

事業の概要

- 福祉事務所を設置する都道府県又は市町村は、家計相談支援事業を任意で実施。家計相談支援事業は、家計表等を活用し、家計収支等に関する課題の評価・分析(アセスメント)し、相談者の状況に応じた支援プランを作成。具体的な支援業務として、
 - ① 家計管理に関する支援(家計表等の作成支援、出納管理等の支援)
 - ② 滞納(家賃、税金、公共料金等)の解消や各種給付制度等の利用に向けた支援
 - ③ 債務整理に関する支援(多重債務者相談窓口との連携等)
 - ④ 貸付のあっせん 等を行う。
- 福祉事務所設置自治体が直接実施するほか、地域の社会資源の状況に応じて社会福祉協議会や消費生活協同組合等の貸付機関等に委託が可能。

支援の視点

相談者自身が課題が見えるようになる支援

- ①家計の状況の「見える化」と根本的な課題の把握

ともに目標を設定し、家計の再生に向けて歩き出す支援

- ②家計支援計画の作成と必要な支援の調整

相談者が自ら家計管理を続けていくことの支援

- ③家計の状況のモニタリングと出納管理の支援

一体的・総合的かつ継続的に実施し、相談者が自ら家計を管理できるようになることを支え、早期の生活の再生を支援

支援の具体的効果

自分の家計の状況に対する気づきと理解

家計を再生しようとする意識の高まり

具体的な家計の再生の方針や支援の見通しの作成

・相談者が自ら家計を管理できるようになる
・家計が安定化する

再び困窮状態になることの予防

就職活動の円滑化

税等の滞納の解消

効果的な貸付の実施

期待される効果

- 家計収支の改善、家計管理能力の向上等により、自立した生活の定着を支援。

子どもの学習支援事業について

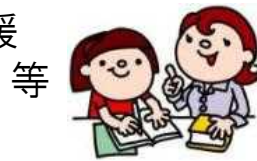
事業の概要

- 貧困の連鎖の防止のため、生活保護受給世帯の子どもを含む生活困窮世帯の子どもに対する学習支援事業を実施。各自治体が地域の実情に応じ、創意工夫をこらし実施ができるものとする。

支援のイメージ(現行の学習支援に関する取組例)

平成26年度においては、184自治体において生活保護受給世帯等の子ども及びその保護者に対し、以下の取組を実施。

- 進路相談、中退防止のための支援を含む学習支援
 - ・学習教室においてボランティアによるマンツーマンの学習支援
 - ・家庭訪問による進学への助言、養育支援
- 居場所の提供
 - ・日常生活習慣の形成・社会性の育成のための支援



高知市 の学習支援事業の取組例

【高知チャレンジ塾】

福祉部局と教育委員会が連携し、生活保護受給世帯の中学生を対象とした学習支援を実施。

市が雇用した就学促進員が定期的に家庭訪問し、保護者へ事業参加への働きかけ等を行うとともに、民間団体に委託して、教員OB・大学生などの学習支援員が週2回程度、市内5カ所で学習支援を実施。

【実績】平成25年度は生活保護受給世帯の中学生271人が参加。中学3年生55人のうちすべてが高校へ進学。

相模原市 の学習支援事業の取組例

【若者すだち支援事業】(学習教室の例)

生活保護受給世帯等の主に中学生を対象に、学習教室を開催。元中学校教員をコーディネータとして配置し、大学生ボランティアがマンツーマンで支援。毎回担当ケースワーカーも参加。

教室と併せ、夏合宿、クリスマス会、いも掘りなどのイベントも開催。

【実績】平成25年度は市内5カ所で開催。生活保護受給世帯の中学生中学3年生の対象者162人のうち、46人が参加。うち44人(96%)が高校へ進学。



【若者自立サポート】(居場所づくりの例)

生活保護受給世帯等の高校生、高校中退者等を対象に、居場所を確保。相談支援、学習支援や学びなおし、商店街等との協働によるボランティアが活動などへの参加により、幅広い生活自立支援を行う。

【実績】平成26年度は市内4カ所で居場所(拠点)を確保。



居場所piece



商店街での清掃ボランティア