

国土交通省総合政策局
建設統計室
平成24年9月28日(金)公表

建築着工統計調査報告

平成24年8月分
修正版

平成24年9月分は10月31日(水)公表予定

※問い合わせ先

国土交通省総合政策局建設統計室

電話	03-5253-8111
担当	山下 (課長補佐) 28-621
	佐藤 (係長) 28-625
	木村 (係員) 28-626
	松本 (係員) 28-627

この統計調査報告の概要は、国土交通省ホームページでもご覧いただけます。

http://www.mlit.go.jp/statistics/details/jutaku_list.html

平成 24 年 8 月の新設住宅着工戸数 (概 要)

8 月の住宅着工は、持家、貸家、分譲住宅ともに減少したため、全体で減少となった。

1. 総戸数

- 新設住宅着工戸数は 77,500 戸。
 - ・前年同月比 5.5%減, 3か月連続の減少。
- 新設住宅着工床面積は 6,917千㎡。
 - ・前年同月比 7.7%減, 3か月連続の減少。
- 季節調整済年率換算値では 888千戸。

2. 利用関係別戸数

①持家

- 持家は 28,208 戸 (前年同月比 9.1%減, 2か月連続の減少)
 - ・民間資金による持家は 24,525 戸 (同 7.2%減, 2か月連続の減少)
 - ・公的資金による持家は 3,683 戸 (同 20.3%減, 12か月連続の減少)

民間資金による持家が減少し、公的資金による持家も減少したため、持家全体で減少となった。

②貸家

- 貸家は 27,616 戸 (前年同月比 2.7%減, 2か月連続の減少)
 - ・民間資金による貸家は 24,583 戸 (同 1.0%減, 2か月連続の減少)
 - ・公的資金による貸家は 3,033 戸 (同 14.6%減, 3か月連続の減少)

民間資金による貸家が減少し、公的資金による貸家も減少したため、貸家全体で減少となった。

③分譲住宅

- 分譲住宅は 21,228 戸 (前年同月比 2.5%減, 先月の増加から再びの減少)
 - ・マンションは 10,311 戸 (同 3.6%減, 先月の増加から再びの減少)
 - ・一戸建住宅は 10,768 戸 (同 2.0%減, 4か月ぶりの減少)

マンションが減少し、一戸建住宅も減少したため、分譲住宅全体で減少となった。

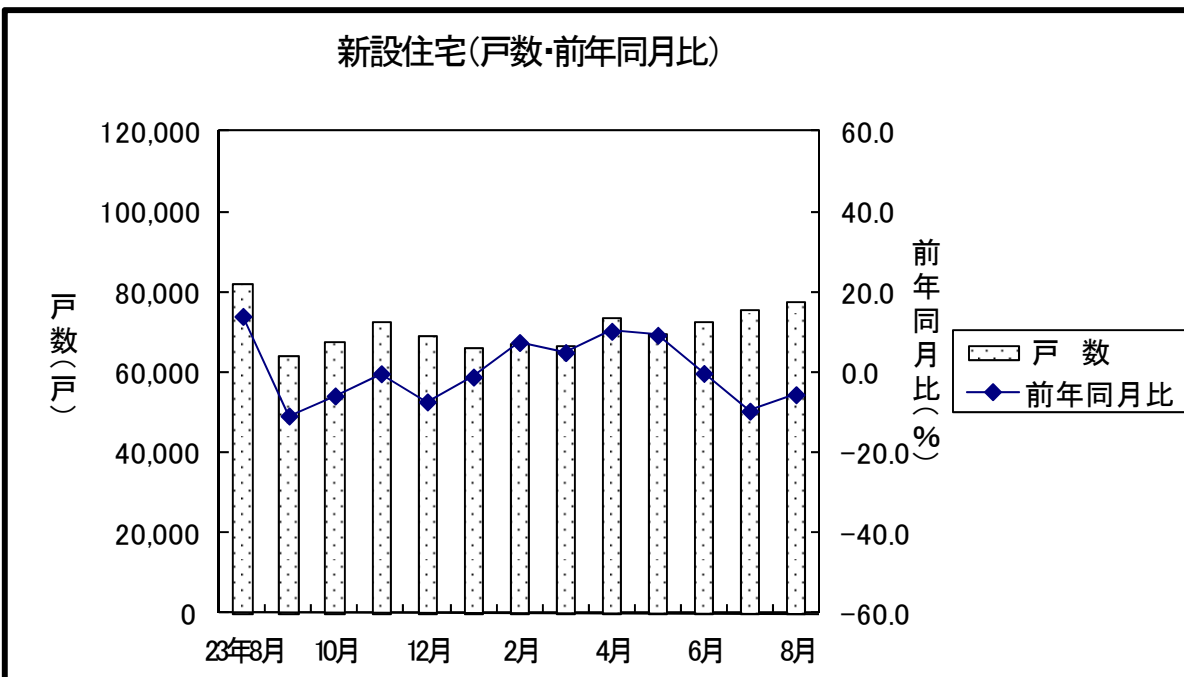
3. 地域別戸数

- 首都圏 総戸数（前年同月比 4.5%減）
 持家（同 1.3%減），貸家（同 2.0%減），
 分譲住宅（同 6.2%減）
 うちマンション（同 16.2%減），うち一戸建住宅（同 6.4%増）
- 中部圏 総戸数（前年同月比 11.0%減）
 持家（同 15.7%減），貸家（同 18.0%減），
 分譲住宅（同 11.8%増）
 うちマンション（同 84.8%増），うち一戸建住宅（同 12.8%減）
- 近畿圏 総戸数（前年同月比 1.0%減）
 持家（同 15.3%減），貸家（同 0.2%減），
 分譲住宅（同 12.2%増）
 うちマンション（同 43.8%増），うち一戸建住宅（同 10.7%減）
- その他地域 総戸数（前年同月比 6.3%減）
 持家（同 8.7%減），貸家（同 0.5%増），
 分譲住宅（同 14.6%減）
 うちマンション（同 30.3%減），うち一戸建住宅（同 5.3%減）

4. その他

○建築工法別

- ・プレハブは、 11,361戸（前年同月比 10.3%減， 3か月連続の減少）
- ・ツーバイフォーは、 9,658戸（前年同月比 2.9%減， 3か月連続の減少）



新設住宅着工・利用関係別戸数, 床面積

(単位:戸, 千㎡, %)

	新設住宅着工戸数, 床面積												季節調整値 年率 (千戸)
	総計		床面積		持家		貸家		給与住宅		分譲住宅		
	前年比	前年比	前年比	前年比	前年比	前年比	前年比	前年比	前年比	前年比			
平成14年度	1,145,553	-2.4	103,438	-4.9	365,507	-3.1	454,505	2.8	9,539	-4.0	316,002	-8.1	
15	1,173,649	2.5	104,945	1.5	373,015	2.1	458,708	0.9	8,101	-15.1	333,825	5.6	
16	1,193,038	1.7	105,531	0.6	367,233	-1.6	467,348	1.9	9,413	16.2	349,044	4.6	
17	1,249,366	4.7	106,651	1.1	352,577	-4.0	517,999	10.8	8,515	-9.5	370,275	6.1	
18	1,285,246	2.9	108,647	1.9	355,700	0.9	537,943	3.9	9,100	6.9	382,503	3.3	
19	1,035,598	-19.4	88,360	-18.7	311,800	-12.3	430,855	-19.9	10,311	13.3	282,632	-26.1	
20	1,039,214	0.3	86,344	-2.3	310,670	-0.4	444,848	3.2	11,089	7.5	272,607	-3.5	
21	775,277	-25.4	67,755	-21.5	286,993	-7.6	311,463	-30.0	13,231	19.3	163,590	-40.0	
22	819,020	5.6	73,876	9.0	308,517	7.5	291,840	-6.3	6,580	-50.3	212,083	29.6	
23	841,246	2.7	75,748	2.5	304,822	-1.2	289,762	-0.7	7,576	15.1	239,086	12.7	
23. 1—23. 8	560,934	7.4	50,744	8.5	204,722	4.7	194,407	-0.5	4,712	-21.6	157,093	25.3	
24. 1—24. 8	568,281	1.3	50,773	0.1	199,606	-2.5	200,772	3.3	4,490	-4.7	163,413	4.0	
23. 4—23. 8	368,554	9.7	33,567	9.9	137,434	4.4	127,815	4.3	3,063	4.1	100,242	27.3	
24. 4—24. 8	368,772	0.1	33,202	-1.1	133,122	-3.1	130,250	1.9	3,353	9.5	102,047	1.8	
23年 8月	81,986	14.0	7,495	14.5	31,039	6.9	28,372	9.8	812	78.1	21,763	31.2	939
9	64,206	-10.8	5,905	-10.3	24,978	-9.7	19,395	-18.2	1,309	131.7	18,524	-7.7	749
10	67,273	-5.8	6,083	-5.8	25,581	-8.1	22,904	-8.9	342	-33.5	18,446	3.1	781
11	72,635	-0.3	6,488	-0.1	25,849	-5.1	24,446	-8.5	1,355	286.0	20,985	13.1	824
12	69,069	-7.3	6,135	-7.3	24,496	-8.8	24,680	-9.0	370	-33.8	19,523	-2.2	783
24年 1月	65,984	-1.1	5,704	-2.7	21,687	-2.7	24,256	1.1	228	-56.0	19,813	-0.5	822
2	66,928	7.5	5,940	6.8	22,462	1.5	22,798	9.4	360	-18.6	21,308	13.1	917
3	66,597	5.0	5,928	3.1	22,335	-2.3	23,468	7.8	549	-20.3	20,245	11.8	848
4	73,647	10.3	6,555	7.2	24,137	2.5	25,823	16.5	718	0.1	22,969	13.0	896
5	69,638	9.3	6,349	9.0	25,468	8.2	23,853	15.3	673	-1.2	19,644	4.4	903
6	72,566	-0.2	6,534	-0.4	26,971	0.1	26,976	3.3	895	64.2	17,724	-7.2	837
7	75,421	-9.6	6,847	-9.6	28,338	-12.5	25,982	-14.7	619	101.0	20,482	1.2	870
8	77,500	-5.5	6,917	-7.7	28,208	-9.1	27,616	-2.7	448	-44.8	21,228	-2.5	888

【修正後データ】

	分譲住宅				プレハブ				ツーバイフォー	
	マンション		分譲に占める割合	一戸建		前年比	新設に占める割合	前年比	前年比	
	前年比	前年比								
平成14年度	198,432	-11.0	62.8	115,584	-2.9	161,728	-0.5	14.1	79,207	3.0
15	202,376	2.0	60.6	129,327	11.9	158,929	-1.7	13.5	83,920	6.0
16	207,442	2.5	59.4	139,430	7.8	159,945	0.6	13.4	91,327	8.8
17	230,674	11.2	62.3	137,815	-1.2	156,581	-2.1	12.5	97,670	6.9
18	241,826	4.8	63.2	138,394	0.4	159,544	1.9	12.4	105,824	8.3
19	159,694	-34.0	56.5	121,163	-12.5	146,605	-8.1	14.2	99,439	-6.0
20	164,597	3.1	60.4	106,609	-12.0	148,592	1.4	14.3	104,279	4.9
21	67,382	-59.1	41.2	95,294	-10.6	124,361	-16.3	16.0	92,883	-10.9
22	97,757	45.1	46.1	113,427	19.0	125,702	1.1	15.3	97,437	4.9
23	120,092	22.8	50.2	117,979	4.0	128,216	2.0	15.2	98,680	1.3
23. 1-23. 8	78,634	47.6	50.1	77,860	8.8	86,438	6.2	15.4	65,761	10.9
24. 1-24. 8	<u>82,551</u>	<u>5.0</u>	<u>50.5</u>	80,135	2.9	84,228	-2.6	14.8	65,056	-1.1
23. 4-23. 8	50,109	57.1	50.0	49,777	7.0	58,696	11.4	15.9	44,322	13.1
24. 4-24. 8	<u>50,689</u>	<u>1.2</u>	<u>49.7</u>	50,871	2.2	55,040	-6.2	14.9	43,185	-2.6
23年 8月	10,694	61.6	49.1	10,990	10.8	12,669	14.7	15.5	9,942	16.4
9	9,059	-13.9	48.9	9,396	-0.9	8,520	-17.8	13.3	6,707	-23.3
10	8,775	7.5	47.6	9,530	-1.2	10,343	-10.5	15.4	7,728	-11.1
11	11,105	24.5	52.9	9,751	2.6	10,373	-11.2	14.3	8,767	-4.6
12	9,182	-5.6	47.0	10,261	0.8	11,096	-5.0	16.1	9,285	-8.7
24年 1月	10,167	-2.6	51.3	9,594	2.3	11,113	3.8	16.8	7,438	-4.5
2	11,254	19.5	52.8	9,967	6.2	9,578	5.0	14.3	6,723	5.3
3	10,441	20.4	51.6	9,703	4.1	8,497	7.3	12.8	7,710	6.2
4	13,734	27.0	59.8	9,147	-2.8	9,410	3.1	12.8	7,876	8.2
5	9,688	-3.2	49.3	9,881	12.3	10,534	4.2	15.1	7,834	13.7
6	7,036	-20.2	39.7	10,647	4.4	11,524	-2.4	15.9	8,655	-1.7
7	9,920	1.4	48.4	10,428	0.5	12,211	-18.5	16.2	9,162	-19.6
8	<u>10,311</u>	<u>-3.6</u>	<u>48.6</u>	10,768	-2.0	11,361	-10.3	14.7	9,658	-2.9

注)マンション (利用関係……分譲住宅, 建て方……共同住宅, 構造……鉄骨鉄筋コンクリート造, 鉄筋コンクリート造, 鉄骨造)
 一戸建 (利用関係……分譲住宅, 建て方……一戸建)

※下線部が修正箇所(小数点以下を含む)

【修正後データ】

(単位：戸、%)

	三大都市圏計		首都圏										中部圏									
	総数	前年比	総数	前年比	埼 玉 県		千 葉 県		東 京 都		神 奈 川 県		総数	前年比	岐 阜 県		静 岡 県		愛 知 県		三 重 県	
					戸数	前年比	戸数	前年比	戸数	前年比	戸数	前年比			戸数	前年比	戸数	前年比	戸数	前年比	戸数	前年比
平成22年度	84,078	48.5	57,482	66.6	4,403	-12.2	4,103	87.6	36,525	94.7	12,451	45.7	7,409	37.0	351	-	1,169	33.8	5,621	26.5	268	197.8
平成23年度	100,177	19.1	69,190	20.4	7,451	69.2	3,718	-9.4	42,865	17.4	15,156	21.7	7,462	0.7	103	-70.7	1,691	44.7	5,600	-0.4	68	-74.6
23.1-23.8	66,826	47.4	49,039	76.3	4,110	85.4	1,572	31.4	31,290	73.3	12,067	90.2	5,239	25.8	51	-81.9	785	55.1	4,361	33.6	42	-62.5
24.1-24.8	70,737	5.9	47,546	-3.0	4,300	4.6	4,006	154.8	31,046	-0.8	8,194	-32.1	4,663	-11.0	143	180.4	684	-12.9	3,681	-15.6	155	269.0
23.4-23.8	42,407	59.1	32,256	88.2	2,926	139.6	1,149	55.9	20,978	71.8	7,203	142.0	3,172	46.4	21	-92.6	488	29.4	2,663	90.8	0	-100.0
24.4-24.8	43,943	3.6	30,468	-5.5	2,205	-24.6	3,032	163.9	19,518	-7.0	5,713	-20.7	2,374	-25.2	61	190.5	183	-62.5	1,975	-25.8	155	-
平成23年 8月	9,406	74.7	7,190	122.2	220	-14.7	66	83.3	5,668	160.4	1,236	61.6	486	139.4	0	-100.0	0	-100.0	486	230.6	0	-
9月	7,309	-25.5	4,509	-34.6	886	7.4	352	-67.4	2,427	-41.7	844	2.1	621	-48.4	0	-100.0	281	602.5	340	-68.2	0	-100.0
10月	6,715	0.2	3,933	-17.1	801	391.4	342	280.0	2,193	-32.4	597	-52.1	569	-23.4	0	-	167	-39.5	402	-1.2	0	-100.0
11月	9,344	22.6	6,630	14.7	88	-79.5	695	-42.0	2,986	-9.8	2,861	240.6	545	-27.4	0	-	254	-	223	-70.3	68	-
12月	7,608	-14.3	4,784	-22.0	655	12.7	206	-64.2	2,753	-16.1	1,170	-31.1	266	-44.4	0	-	0	-100.0	266	-11.0	0	-
平成24年 1月	8,308	-6.5	5,275	-17.7	441	16.4	347	26.6	3,497	-13.2	990	-42.7	469	-23.9	40	33.3	0	-	429	-26.8	0	-
2月	9,599	23.5	6,950	27.4	936	62.5	583	1,614.7	4,365	16.7	1,066	-3.4	838	38.5	42	-	311	338.0	485	-9.2	0	-
3月	8,887	14.5	4,853	-1.3	718	213.5	44	-61.7	3,666	44.3	425	-79.1	982	16.1	0	-	190	-15.9	792	37.0	0	-100.0
4月	11,704	38.0	7,194	6.3	545	-24.9	1,739	618.6	3,972	-18.7	938	2.5	352	-36.7	0	-	83	9.2	211	-56.0	58	-
5月	8,270	-2.6	6,383	-13.7	312	-52.7	163	14.0	4,229	21.5	1,679	-46.0	367	-34.5	0	-	0	-100.0	367	62.4	0	-
6月	5,826	-23.0	4,288	-23.2	168	-65.1	553	149.1	3,085	-10.4	482	-66.4	462	-32.2	12	-42.9	59	-24.4	391	-32.8	0	-
7月	8,730	3.1	6,576	23.6	185	-77.9	340	-28.6	4,402	25.9	1,649	222.7	295	-66.8	0	-	41	-	254	-71.4	0	-
8月	9,413	0.1	6,027	-16.2	995	352.3	237	259.1	3,830	-32.4	965	-21.9	898	84.8	49	-	0	-	752	54.7	97	-

	近畿圏												その他の地域			
	総数	前年比	滋 賀 県		京 都 府		大 阪 府		兵 庫 県		奈 良 県		和 歌 山 県		総数	前年比
			戸数	前年比	戸数	前年比	戸数	前年比	戸数	前年比	戸数	前年比	戸数	前年比		
平成22年度	19,187	14.8	606	74.1	1,176	0.7	12,770	26.3	4,235	-7.3	400	-7.2	0	-100.0	13,679	27.2
平成23年度	23,525	22.6	598	-1.3	2,054	74.7	13,718	7.4	6,436	52.0	719	79.8	0	-	19,915	45.6
23.1-23.8	12,548	-6.0	173	-74.3	956	55.7	7,666	-3.4	3,649	2.8	104	-78.8	0	-100.0	11,808	48.8
24.1-24.8	18,528	47.7	560	223.7	1,413	47.8	11,827	54.3	4,124	13.0	535	414.4	69	-	11,814	0.1
23.4-23.8	6,979	-4.9	75	-83.9	680	282.0	4,044	-17.8	2,180	45.1	0	-100.0	0	-	7,702	46.9
24.4-24.8	11,101	59.1	357	376.0	817	20.1	7,305	80.6	2,313	6.1	240	-	69	-	6,746	-12.4
平成23年 8月	1,730	-11.1	75	-	385	237.7	782	-39.2	488	-10.6	0	-	0	-	1,288	4.5
9月	2,179	27.1	0	-	304	9.0	1,273	15.3	602	81.3	0	-	0	-	1,750	146.8
10月	2,213	82.4	181	-	226	-16.3	1,590	112.0	216	26.3	0	-100.0	0	-	2,060	41.0
11月	2,169	99.0	35	-16.7	122	-	1,396	53.6	497	257.6	119	-	0	-	1,761	35.3
12月	2,558	13.2	104	-	126	-27.2	893	-39.0	1,130	81.7	305	-	0	-	1,574	83.4
平成24年 1月	2,564	37.9	153	146.8	151	60.6	1,609	16.7	549	69.4	102	-	0	-	1,859	20.0
2月	1,811	5.8	50	38.9	187	24.7	1,048	20.5	333	-49.2	193	-	0	-	1,655	0.3
3月	3,052	52.7	0	-	258	706.3	1,865	35.8	929	89.6	0	-100.0	0	-	1,554	71.3
4月	4,158	260.0	47	-	174	167.7	3,327	923.7	407	-46.8	178	-	25	-	2,030	-12.9
5月	1,520	183.1	92	-	199	1,890.0	620	47.3	503	374.5	62	-	44	-	1,418	-6.5
6月	1,076	-17.2	0	-	242	57.1	503	-33.6	331	-14.7	0	-	0	-	1,210	-3.2
7月	1,859	-17.6	0	-	111	68.2	1,112	-36.7	636	46.9	0	-	0	-	1,190	-9.6
8月	2,488	43.8	218	190.7	91	-76.4	1,743	122.9	436	-10.7	0	-	0	-	898	-30.3

※下線部が修正箇所(小数点以下を含む)

* マンション：利用関係…分譲住宅、建て方…共同住宅、構造…鉄骨鉄筋コンクリート造・鉄筋コンクリート造・鉄骨造

	首都圏								中部圏							
	総数	持家		貸家		分譲		総数	持家		貸家		分譲			
		前年比	前年比	前年比	前年比	前年比	前年比		前年比	前年比	前年比	前年比	前年比			
平成16年度	419,088	-0.9	82,371	-2.9	146,797	-2.3	186,842	0.4	135,676	1.3	56,555	-0.2	56,602	2.0	21,783	6.4
17	432,005	3.1	77,695	-5.7	158,748	8.1	193,890	3.8	148,842	9.7	53,780	-4.9	68,573	21.1	25,207	15.7
18	431,200	-0.2	76,640	-1.4	160,097	0.8	191,734	-1.1	162,564	9.2	56,379	4.8	77,984	13.7	26,383	4.7
19	338,286	-21.5	66,559	-13.2	127,019	-20.7	141,081	-26.4	144,072	-11.4	51,416	-8.8	66,144	-15.2	24,899	-5.6
20	359,134	6.2	69,715	4.7	146,898	15.7	138,791	-1.6	144,148	0.1	51,315	-0.2	66,865	1.1	24,759	-0.6
21	265,921	-26.0	68,696	-1.5	112,486	-23.4	79,530	-42.7	102,279	-29.0	46,461	-9.5	40,020	-40.1	15,286	-38.3
22	293,732	10.5	71,799	4.5	106,959	-4.9	113,728	43.0	104,678	2.3	50,844	9.4	33,435	-16.5	19,567	28.0
23	306,540	4.4	68,490	-4.6	107,011	0.0	127,606	12.2	100,207	-4.3	48,643	-4.3	29,727	-11.1	21,022	7.4
23年 8月	29,921	19.3	6,570	-6.2	10,578	7.4	12,322	51.2	10,287	24.6	5,106	15.9	3,236	26.7	1,903	54.3
9	23,524	-15.4	5,685	-14.3	7,663	-16.4	9,421	-20.6	7,847	-15.3	3,923	-13.8	2,079	-19.0	1,625	-22.8
10	22,441	-8.6	5,693	-5.3	8,185	-9.6	8,421	-9.6	8,108	-17.1	3,992	-15.5	2,418	-21.2	1,684	-9.7
11	27,411	6.6	5,794	-3.8	9,003	-2.9	11,516	10.8	7,942	-12.3	4,078	-6.6	2,213	-22.1	1,612	-9.7
12	23,186	-12.5	5,341	-14.1	8,163	-11.3	9,644	-12.3	8,152	-12.0	3,946	-11.6	2,663	-11.4	1,503	-10.7
24年 1月	24,131	-5.3	5,093	-10.0	9,042	4.1	9,930	-10.6	7,516	-14.3	3,417	-14.8	2,459	-11.4	1,607	-12.2
2	26,349	13.1	5,305	-2.2	8,954	15.9	11,996	19.2	7,951	-4.8	3,690	-0.5	2,247	-24.8	1,965	19.3
3	23,234	2.9	5,149	-1.5	8,128	5.1	9,691	0.9	8,266	-1.1	3,463	-14.3	2,602	6.3	2,074	11.6
4	25,431	0.8	4,988	-6.9	8,755	9.3	11,520	-2.2	7,678	-3.2	3,526	-10.4	2,721	18.5	1,414	-12.2
5	25,651	-0.3	5,360	1.7	9,029	6.2	11,142	-6.1	7,700	5.3	3,886	6.7	2,140	5.1	1,517	-1.4
6	24,991	-7.0	6,111	-3.0	9,121	-4.7	9,510	-11.9	8,201	-4.1	4,140	-5.1	2,332	-2.2	1,719	-2.9
7	26,630	-6.6	6,111	-11.8	8,697	-22.4	11,555	13.1	8,412	-18.7	4,340	-14.7	2,565	-17.1	1,475	-30.8
8	28,561	-4.5	6,483	-1.3	10,363	-2.0	11,557	-6.2	9,153	-11.0	4,304	-15.7	2,653	-18.0	2,128	11.8

	近畿圏								その他							
	総数	持家		貸家		分譲		総数	持家		貸家		分譲			
		前年比	前年比	前年比	前年比	前年比	前年比		前年比	前年比	前年比	前年比	前年比			
平成16年度	184,085	1.6	48,957	-2.8	58,972	4.3	74,815	2.3	454,189	4.2	179,350	-1.0	204,977	4.4	65,604	21.5
17	199,855	8.6	46,560	-4.9	71,825	21.8	79,643	6.5	468,664	3.2	174,542	-2.7	218,853	6.8	71,535	9.0
18	208,026	4.1	44,829	-3.7	77,862	8.4	84,239	5.8	483,456	3.2	177,852	1.9	222,000	1.4	80,147	12.0
19	160,494	-22.8	38,259	-14.7	58,780	-24.5	62,117	-26.3	392,746	-18.8	155,566	-12.5	178,912	-19.4	54,535	-32.0
20	156,905	-2.2	38,492	0.6	60,183	2.4	56,135	-9.6	379,027	-3.5	151,148	-2.8	170,902	-4.5	52,922	-3.0
21	120,601	-23.1	36,462	-5.3	40,160	-33.3	40,297	-28.2	286,476	-24.4	135,374	-10.4	118,797	-30.5	28,477	-46.2
22	124,572	3.3	38,556	5.7	40,243	0.2	44,610	10.7	296,038	3.3	147,318	8.8	111,203	-6.4	34,178	20.0
23	127,301	2.2	37,191	-3.5	40,659	1.0	48,564	8.9	307,198	3.8	150,498	2.2	112,365	1.0	41,894	22.6
23年 8月	11,791	4.3	3,805	8.0	3,793	6.0	4,122	0.3	29,987	9.9	15,558	10.3	10,765	9.2	3,416	10.4
9	9,786	-7.1	3,072	-6.4	2,517	-24.9	4,158	7.9	23,049	-5.5	12,298	-6.9	7,136	-17.1	3,320	48.2
10	11,078	5.6	3,061	-15.5	3,472	5.3	4,522	27.7	25,646	-3.4	12,835	-4.8	8,829	-9.1	3,819	20.4
11	10,492	4.8	3,155	-9.9	3,026	-7.6	4,267	32.1	26,790	-4.5	12,822	-3.9	10,204	-9.8	3,590	14.4
12	11,281	-3.0	3,080	-10.3	3,329	-9.5	4,708	4.6	26,450	-2.5	12,129	-4.9	10,525	-6.2	3,668	31.6
24年 1月	10,864	14.1	2,833	5.7	3,413	13.8	4,602	25.8	23,473	2.4	10,344	3.9	9,342	-1.9	3,674	11.0
2	9,578	3.4	2,772	-4.1	3,157	20.9	3,636	-0.7	23,050	8.0	10,695	5.8	8,440	12.3	3,711	7.0
3	11,616	3.8	2,760	-8.7	3,771	0.7	5,050	22.8	23,481	10.3	10,963	3.7	8,967	14.4	3,430	35.8
4	12,934	37.6	2,914	6.4	3,795	3.4	6,213	109.8	27,604	14.0	12,709	10.3	10,552	28.9	3,822	-3.7
5	9,498	17.3	2,930	2.6	2,836	12.7	3,544	51.6	26,789	18.6	13,292	13.0	9,848	28.9	3,441	11.9
6	10,845	1.3	3,299	0.9	4,095	6.7	3,275	-7.8	28,529	7.5	13,421	3.2	11,428	10.7	3,220	8.1
7	11,003	-12.7	3,337	-12.0	3,465	-16.6	4,104	-11.7	29,376	-8.0	14,550	-12.2	11,255	-6.3	3,348	3.2
8	11,675	-1.0	3,223	-15.3	3,785	-0.2	4,625	12.2	28,111	-6.3	14,198	-8.7	10,815	0.5	2,918	-14.6

平成24年8月の建築物の着工床面積（概要）

〔民間非居住建築物〕

倉庫が減少したが、事務所、店舗、工場が増加したため、全体で増加となった。

1. 全建築物の着工床面積は、1,171万㎡、前年同月比 5.1%減。（7月は7.0%減）

○2か月連続の減少。

○公共の建築主は 73万㎡（前年同月比 4.9%減、2か月連続の減少）

○民間の建築主は 1,097万㎡（同 5.1%減、3か月連続の減少）

2. 民間建築主

○居住用は 715万㎡（前年同月比 7.8%減、3か月連続の減少）

○非居住用は 382万㎡（同 0.3%増、3か月ぶりの増加）

① 用途別

・ 鉱業，採石業，砂利採取業，建設業用は	6万㎡	（前年同月比	4.7%減）
・ 製 造 業用は	67万㎡	（ 同	25.8%増）
・ 情 報 通 信 業用は	2万㎡	（ 同	4.8%減）
・ 卸 売 業 ， 小 売 業用は	69万㎡	（ 同	17.3%増）
・ 金 融 業 ， 保 険 業用は	3万㎡	（ 同	64.3%減）
・ 不 動 産 業用は	24万㎡	（ 同	170.0%増）
・ 宿 泊 業 ， 飲 食 サービス業用は	14万㎡	（ 同	130.5%増）
・ 医 療 ， 福 祉用は	62万㎡	（ 同	39.9%減）
・ そ の 他 の サービス業用は	35万㎡	（ 同	1.6%減）

② 使途別

・ 事 務 所は	50万㎡	（前年同月比	32.6%増、2か月連続の増加）
・ 店 舗は	56万㎡	（ 同	32.6%増、5か月連続の増加）
・ 工 場は	90万㎡	（ 同	72.3%増、3か月ぶりの増加）
・ 倉 庫は	43万㎡	（ 同	37.4%減、2か月連続の減少）

着工建築物用途別・使途別床面積の推移（民間建築主）

（単位：棟、千㎡、％）

	非居住計（民間）			[使 途 別]												[用 途 別]								
	棟 数		床 面 積	事 務 所		店 舗		工 場		倉 庫		鉱業、採石業、砂利採取業、建設業用			製造業用			情報通信用						
				棟 数	床 面 積	棟 数	床 面 積	棟 数	床 面 積	棟 数	床 面 積	棟 数	床 面 積	棟 数	床 面 積	棟 数	床 面 積	棟 数	床 面 積					
		前年比		前年比		前年比		前年比		前年比		前年比		前年比		前年比		前年比						
平成16年度	101,768	63,108	13.8	14,115	7,212	9.6	13,108	11,362	7.5	14,615	13,230	36.0	19,656	7,731	8.8	4,898	1,182	1.5	17,341	13,618	33.1	1,018	571	-7.9
17	100,101	65,495	3.8	14,803	6,893	-4.4	12,697	12,466	9.7	14,048	14,135	6.8	19,095	8,991	16.3	4,909	1,203	1.8	18,429	15,881	16.6	1,017	638	11.8
18	102,233	65,920	0.6	15,392	7,064	2.5	12,531	11,280	-9.5	14,849	15,375	8.8	18,927	9,789	8.9	5,195	1,489	23.8	20,118	17,437	9.8	1,022	469	-26.5
19	83,517	57,865	-12.2	12,487	6,696	-5.2	10,272	12,955	14.9	11,217	12,009	-21.9	15,437	7,915	-19.1	4,279	1,165	-21.7	15,473	13,524	-22.4	870	566	20.7
20	78,153	53,454	-7.6	11,204	7,688	14.8	9,497	8,249	-36.3	10,354	12,579	4.7	13,982	7,554	-4.6	3,484	988	-15.2	14,946	14,290	5.7	876	746	31.8
21	61,829	34,859	-34.8	8,005	6,366	-17.2	7,783	5,504	-33.3	6,004	5,446	-56.7	10,710	3,990	-47.2	2,690	674	-31.8	7,883	6,200	-56.6	658	279	-62.7
22	65,833	37,403	7.3	8,457	4,658	-26.8	7,418	5,727	4.1	6,619	6,405	17.6	11,252	4,234	6.1	2,546	593	-11.9	9,073	6,670	7.6	583	429	54.1
23	67,717	40,502	8.3	8,746	5,039	8.2	8,345	5,173	-9.7	7,220	7,168	11.9	11,397	5,361	26.6	2,629	710	19.8	10,056	7,905	18.5	542	590	37.6
23. 1-23. 8	42,760	27,244	9.0	5,644	3,234	-18.6	5,172	3,802	-9.7	4,366	4,355	11.1	7,336	3,750	33.6	1,599	465	21.6	6,302	4,723	8.6	310	356	77.6
24. 1-24. 8	47,066	27,607	1.3	6,188	3,538	9.4	6,353	4,040	6.2	5,122	5,450	25.1	8,178	3,844	2.5	2,059	508	9.4	7,084	5,517	16.8	394	237	-33.4
23. 4-23. 8	27,630	18,046	16.0	3,587	2,050	9.7	3,479	2,471	-9.0	2,840	2,968	14.0	4,792	2,572	43.2	1,076	331	44.4	4,040	3,262	15.9	204	221	67.8
24. 4-24. 8	30,901	17,893	-0.8	4,011	2,087	1.8	4,246	2,878	16.5	3,298	3,542	19.4	5,507	2,620	1.9	1,367	332	0.4	4,531	3,331	2.1	253	113	-49.1
23年8月	5,813	3,812	19.4	734	379	44.9	688	422	-15.7	570	525	-14.3	1,038	680	126.7	235	63	31.2	851	531	-8.5	37	20	87.1
9	5,899	3,013	-18.8	744	282	-63.7	630	326	-39.6	593	488	-21.6	1,004	382	25.8	227	51	-8.9	808	469	-21.6	44	25	-3.6
10	6,149	3,285	2.9	741	331	26.0	677	316	-5.3	647	640	-11.9	963	365	19.5	194	40	-35.9	911	751	8.4	48	99	13.6
11	6,201	3,142	6.5	778	499	55.4	725	362	-26.6	675	605	8.4	1,060	307	10.4	224	61	19.2	917	686	18.3	45	69	138.6
12	5,673	3,303	18.2	719	426	73.5	727	536	71.7	641	559	10.2	907	510	37.5	216	51	-15.1	827	551	5.3	60	51	152.7
24年1月	5,586	3,522	12.2	771	772	227.6	759	444	-4.8	642	682	66.5	882	323	-23.9	207	39	2.4	853	817	76.7	53	85	69.5
2	5,245	3,103	19.7	738	409	25.4	669	332	-29.9	607	617	53.2	873	447	87.3	270	76	196.5	835	662	62.6	50	8	-44.9
3	5,334	3,089	-10.9	668	271	-56.5	679	385	-1.5	575	609	5.9	916	455	-11.8	215	60	-13.6	865	707	19.4	38	31	-55.2
4	5,833	3,388	-10.9	771	470	-9.5	766	393	1.5	675	656	6.4	1,034	534	0.9	246	57	11.2	931	678	-4.4	54	27	-76.1
5	5,801	3,546	10.4	774	342	4.4	820	590	18.1	606	673	47.1	1,100	611	13.6	276	84	-26.0	791	607	2.1	49	19	-56.3
6	6,414	3,701	-0.6	792	346	-24.7	908	786	5.8	665	715	-1.4	1,139	633	72.4	280	55	27.8	913	757	0.8	58	37	39.7
7	6,457	3,435	-1.9	836	426	16.9	935	550	30.9	666	595	-7.8	1,131	416	-9.1	293	76	26.8	918	620	-8.1	42	11	-40.1
8	6,396	3,824	0.3	838	503	32.6	817	559	32.6	686	904	72.3	1,103	426	-37.4	272	60	-4.7	978	668	25.8	50	19	-4.8

（注）四捨五入の関係で一致しないことがある。

着工建築物用途別・用途別床面積の推移（民間建築主）

（単位：棟、千㎡、％）

	卸売業、小売業用			金融業、保険業用			不動産業用			宿泊業、飲食サービス業用			医療、福祉用			その他のサービス業用		
	棟数	床面積		棟数	床面積		棟数	床面積		棟数	床面積		棟数	床面積		棟数	床面積	
		前年比	前年比		前年比	前年比		前年比	前年比		前年比	前年比						
平成16年度	14,996	13,023	7.6	624	402	46.4	3,870	3,239	17.8	5,748	2,088	-2.4	9,792	8,337	-2.6	16,342	8,173	11.3
17	14,696	14,263	9.5	754	529	31.6	3,884	2,831	-12.6	5,736	2,406	15.2	9,628	7,642	-8.3	16,123	7,813	-4.4
18	14,815	12,861	-9.8	838	466	-11.9	4,011	2,729	-3.6	5,712	2,705	12.4	8,755	6,832	-10.6	17,039	8,022	2.7
19	12,542	14,291	11.1	618	717	53.8	3,005	2,708	-0.8	4,820	2,398	-11.4	7,674	5,550	-18.8	13,160	5,595	-30.3
20	11,719	10,091	-29.4	701	634	-11.6	2,656	3,213	18.6	4,482	2,415	0.7	7,156	4,675	-15.8	12,120	5,126	-8.4
21	9,495	6,608	-34.5	562	515	-18.7	1,801	3,008	-6.4	3,536	1,270	-47.4	6,436	4,204	-10.1	9,940	3,860	-24.7
22	8,748	6,595	-0.2	629	388	-24.7	2,080	2,199	-26.9	3,663	1,008	-20.6	9,635	7,880	87.5	9,957	3,807	-1.4
23	9,826	6,441	-2.3	591	477	22.8	2,166	1,822	-17.1	3,466	976	-3.3	10,970	9,742	23.6	9,508	3,210	-15.7
23.1-23.8	6,060	4,611	-4.5	421	317	8.5	1,415	1,320	-43.2	2,336	666	-9.9	6,304	6,451	62.7	6,377	2,259	-9.9
24.1-24.8	7,635	4,966	7.7	461	430	35.9	1,472	1,457	10.4	2,564	724	8.8	6,299	5,171	-19.8	6,648	2,449	8.4
23.4-23.8	4,017	3,092	-1.5	250	219	10.6	882	757	-9.8	1,545	444	-5.8	4,089	4,247	52.3	4,071	1,436	-13.3
24.4-24.8	5,121	3,481	12.6	301	261	19.2	886	830	9.6	1,815	510	14.8	3,751	2,895	-31.8	4,508	1,735	20.8
23年8月	842	592	-5.7	54	93	350.3	174	89	-10.7	280	61	-24.5	934	1,030	42.6	811	354	-6.3
9	745	416	-36.9	37	19	-18.8	192	78	-84.1	298	76	10.5	1,021	855	10.4	893	274	-20.9
10	801	386	2.0	46	16	-38.3	137	84	58.3	309	52	-49.9	1,160	858	8.8	832	267	-32.5
11	899	454	-17.1	48	33	64.5	195	138	-10.1	285	105	22.2	1,127	759	4.1	843	251	-1.2
12	850	609	73.3	50	20	-9.1	174	139	37.7	280	85	45.7	1,025	747	25.4	729	267	-19.4
24年1月	908	553	11.0	53	34	-23.2	177	455	656.6	242	62	-3.7	893	657	-16.6	735	253	-10.2
2	827	489	-14.3	45	106	455.5	168	78	-47.2	220	67	-24.3	831	746	16.2	710	215	-3.6
3	779	443	-1.7	62	29	-16.0	241	93	-73.7	287	85	24.3	824	873	12.7	695	246	-22.6
4	893	478	-3.9	68	87	111.5	167	134	-29.7	319	96	-12.0	754	615	-35.8	755	377	62.1
5	1,034	769	38.2	51	20	5.0	174	147	72.3	339	97	48.5	670	531	-31.9	843	305	10.8
6	1,122	890	5.3	64	95	100.7	188	76	-68.4	354	73	-42.1	760	511	-24.4	1,038	377	20.4
7	1,051	650	8.2	64	26	38.5	158	232	52.8	444	102	25.6	791	619	-22.9	933	327	25.2
8	1,021	694	17.3	54	33	-64.3	199	241	170.0	359	141	130.5	776	619	-39.9	939	348	-1.6

（注）四捨五入の関係で一致しないことがある。

建築着工統計調査報告

(平成24年8月分)

表1. 建築物：総括表

		床面積の合計			工事費予定額		
		千平方メートル	対前月比(%)	対前年同月比(%)	百万円	対前月比(%)	対前年同月比(%)
建築物計		11,706	2.5	△ 5.1	1,928,049	1.4	△ 6.5
建築 主 別	公共	733	△ 13.9	△ 4.9	149,190	△ 17.1	△ 12.2
	国	174	71.2	89.0	38,008	140.0	119.6
	都道府県	120	29.8	△ 18.8	21,917	0.5	△ 36.6
	市区町村	438	△ 33.3	△ 17.3	89,264	△ 37.2	△ 24.3
	民間	10,974	3.8	△ 5.1	1,778,860	3.4	△ 6.0
	会社	5,243	15.4	15.1	781,121	19.5	18.0
	会社でない団体	772	△ 26.3	△ 51.1	145,508	△ 32.3	△ 53.2
	個人	4,958	△ 0.3	△ 8.7	852,230	△ 0.0	△ 7.3
	用途	居住用	7,259	0.7	△ 7.7	1,240,375	△ 0.0
居住専用		6,982	4.2	△ 7.0	1,189,579	4.8	△ 5.7
居住産業併用		277	△ 45.9	△ 21.1	50,796	△ 52.1	△ 20.1
非居住用		4,447	5.7	△ 0.6	687,675	4.2	△ 6.6
農林水産業用		158	△ 6.7	△ 0.6	17,020	△ 2.3	30.0
鉱業、採石業、砂利採取業、建設業用		60	△ 21.0	△ 4.8	6,236	△ 30.8	△ 15.6
製造業用		677	8.9	26.9	93,975	19.6	39.8
電気・ガス・熱供給・水道業用		36	21.8	△ 35.3	6,477	19.1	△ 39.1
情報通信業用		19	37.0	△ 6.3	4,159	31.2	64.0
運輸業用		536	92.4	28.5	59,085	135.1	64.1
卸売業、小売業用		695	6.7	11.8	72,446	6.7	4.7
金融業、保険業用		33	29.9	△ 64.3	5,082	△ 19.4	△ 80.2
不動産業用		241	1.4	170.0	60,271	47.7	298.3
宿泊業、飲食サービス業用		143	35.7	131.0	30,070	81.5	220.4
教育、学習支援業用		485	△ 23.7	△ 18.6	96,545	△ 27.7	△ 24.4
医療、福祉用		711	1.8	△ 36.1	133,114	△ 4.8	△ 42.0
その他のサービス業用		389	12.2	△ 3.5	55,078	△ 2.4	△ 22.4
構造 別	木造	4,911	0.2	△ 7.2	776,607	0.6	△ 6.4
	非木造	6,796	4.3	△ 3.6	1,151,443	2.0	△ 6.5
	鉄骨鉄筋コンクリート造	161	△ 35.0	△ 36.3	35,179	△ 21.1	△ 53.1
	鉄筋コンクリート造	2,556	9.6	△ 10.9	470,543	△ 3.3	△ 13.0
	鉄骨造	4,020	4.1	3.8	639,170	8.5	4.6
	コンクリートブロック造	7	△ 45.6	17.1	1,070	△ 50.7	20.2
その他	52	△ 20.0	7.0	5,482	△ 22.1	40.8	

表2. 建築物：建築主別、用途別 床面積の合計（千平方メートル）

用途別	建築主別		公		共		民		間	
	千平方メートル	対前年同月比(%)	計	対前年同月比(%)	計	対前年同月比(%)	計	対前年同月比(%)		
合計	11,706	△ 5.1	733	△ 4.9	10,974	△ 5.1				
居住用	7,259	△ 7.7	109	2.0	7,150	△ 7.8				
居住専用	6,982	△ 7.0	103	0.4	6,879	△ 7.1				
居住産業併用	277	△ 21.1	6	37.2	271	△ 21.9				
非居住用	4,447	△ 0.6	624	△ 6.0	3,824	0.3				
農林水産業用	158	△ 0.6	13	438.9	145	△ 7.5				
鉱業、採石業、砂利採取業、建設業用	60	△ 4.8	0	△ 100.0	60	△ 4.7				
製造業用	677	26.9	9	273.7	668	25.8				
電気・ガス・熱供給・水道業用	36	△ 35.3	7	145.8	29	△ 45.3				
情報通信業用	19	△ 6.3	0	△ 81.1	19	△ 4.8				
運輸業用	536	28.5	48	2980.7	488	17.4				
卸売業、小売業用	695	11.8	0	△ 98.5	694	17.3				
金融業、保険業用	33	△ 64.3	0	-	33	△ 64.3				
不動産業用	241	170.0	0	-	241	170.0				
宿泊業、飲食サービス業用	143	131.0	2	186.7	141	130.5				
教育、学習支援業用	485	△ 18.6	303	△ 12.9	182	△ 26.6				
医療、福祉用	711	△ 36.1	92	11.3	619	△ 39.9				
その他のサービス業用	389	△ 3.5	41	△ 17.1	348	△ 1.6				
公務用	150	16.0	89	△ 30.2	61	2642.6				
その他	112	△ 4.7	19	20.4	93	△ 8.5				

表3. 建築物：構造別、用途別 床面積の合計（千平方メートル）

用途別	構造別		木		非木		造	
	千平方メートル	対前年同月比(%)	計	対前年同月比(%)	計	対前年同月比(%)		
合計	11,706	△ 5.1	4,911	△ 7.2	6,796	△ 3.6		
居住用	7,259	△ 7.7	4,573	△ 8.4	2,686	△ 6.3		
居住専用	6,982	△ 7.0	4,505	△ 8.6	2,477	△ 4.0		
居住産業併用	277	△ 21.1	68	5.0	209	△ 26.9		
非居住用	4,447	△ 0.6	338	13.8	4,109	△ 1.7		
農林水産業用	158	△ 0.6	52	19.5	107	△ 8.1		
鉱業、採石業、砂利採取業、建設業用	60	△ 4.8	13	△ 4.5	47	△ 4.9		
製造業用	677	26.9	11	△ 3.0	666	27.5		
電気・ガス・熱供給・水道業用	36	△ 35.3	2	△ 19.6	35	△ 35.9		
情報通信業用	19	△ 6.3	1	39.2	18	△ 8.5		
運輸業用	536	28.5	4	60.9	532	28.3		
卸売業、小売業用	695	11.8	19	6.0	676	11.9		
金融業、保険業用	33	△ 64.3	1	10.0	32	△ 65.3		
不動産業用	241	170.0	9	42.6	233	179.2		
宿泊業、飲食サービス業用	143	131.0	30	53.8	113	166.8		
教育、学習支援業用	485	△ 18.6	28	27.2	458	△ 20.4		
医療、福祉用	711	△ 36.1	86	△ 9.4	625	△ 38.6		
その他のサービス業用	389	△ 3.5	37	11.4	352	△ 4.8		
公務用	150	16.0	14	96.5	137	11.4		
その他	112	△ 4.7	31	49.1	81	△ 16.3		

【修正後データ】

表4. 新設住宅： 総括表

		戸 数			床 面 積 の 合 計		
		戸	対前年同月比(%)	対前年同月比(%)	千平方メートル	対前年同月比(%)	対前年同月比(%)
新設住宅計		77,500	2.8	△ 5.5	6,917	1.0	△ 7.7
建主 築別	公 共	1,695	73.5	27.1	96	47.0	△ 6.0
	民 間	75,805	1.8	△ 6.0	6,821	0.6	△ 7.7
利 用 係 別	持 家	28,208	△ 0.5	△ 9.1	3,517	△ 1.3	△ 9.8
	貸 家	27,616	6.3	△ 2.7	1,403	5.5	△ 3.2
	給与住宅	448	△ 27.6	△ 44.8	35	△ 23.8	△ 56.8
	分譲住宅	21,228	3.6	△ 2.5	1,962	2.8	△ 5.0
	民間資金	67,563	3.0	△ 2.7	5,970	1.5	△ 4.7
資 金 別	公 的 資 金	9,937	1.3	△ 20.9	946	△ 2.1	△ 23.1
	公 営 住 宅	1,418	85.1	55.1	78	47.9	28.3
	住宅金融機構融資住宅	4,819	4.2	△ 22.0	502	3.2	△ 21.3
	都市再生機構建設住宅	220	-	-	13	-	-
	その他の住宅	3,480	△ 21.3	△ 36.3	353	△ 17.4	△ 33.6
構 造 別	木 造	43,015	1.1	△ 8.3	4,428	0.7	△ 8.9
	非 木 造	34,485	4.9	△ 1.7	2,489	1.7	△ 5.5
	鉄骨鉄筋コンクリート造	342	△ 58.4	△ 6.8	26	△ 51.6	7.6
	鉄筋コンクリート造	21,983	15.6	5.1	1,488	11.0	△ 2.3
	鉄骨造	12,051	△ 6.7	△ 12.0	966	△ 7.3	△ 10.4
	コンクリートブロック造	58	△ 22.7	13.7	5	△ 21.8	12.3
	その他	51	△ 3.8	△ 8.9	5	△ 26.4	△ 22.2

表5. 新設住宅： 資金別、利用関係別 戸数 (戸)

利用関係別	資金別	合 計		民 間 資 金 住 宅		公 的 資 金 住 宅			
		計	対前年同月比(%)	計	対前年同月比(%)	計	対前年同月比(%)	住宅金融機構	対前年同月比(%)
合 計		77,500	△ 5.5	67,563	△ 2.7	9,937	△ 20.9	4,819	△ 22.0
持 家		28,208	△ 9.1	24,525	△ 7.2	3,683	△ 20.3	1,800	△ 29.5
貸 家		27,616	△ 2.7	24,583	△ 1.0	3,033	△ 14.6	520	△ 46.0
給与住宅		448	△ 44.8	321	△ 35.9	127	△ 59.2	2	-
分譲住宅		21,228	△ 2.5	18,134	2.5	3,094	△ 24.0	2,497	△ 6.1

表6. 新設住宅： 構造別、建て方別、利用関係別 戸数 (戸)

利用関係別		合 計	持 家	貸 家	給 与 住 宅	分 譲 住 宅
構造別・建て方別	計	77,500	28,208	27,616	448	21,228
	一戸建住宅	39,349	27,915	571	95	10,768
	長屋建住宅	8,246	170	7,882	45	149
	共同住宅	29,905	123	19,163	308	10,311
木 造	計	43,015	23,577	8,919	129	10,390
	一戸建住宅	34,405	23,490	476	68	10,371
	長屋建住宅	5,785	78	5,661	27	19
	共同住宅	2,825	9	2,782	34	0
非木造	計	34,485	4,631	18,697	319	10,838
	一戸建住宅	4,944	4,425	95	27	397
	長屋建住宅	2,461	92	2,221	18	130
	共同住宅	27,080	114	16,381	274	10,311

表7. 枠組壁工法（ツーバイフォー） 新設住宅 戸数 (戸)

利用関係別	合 計	持 家		貸 家		給 与 住 宅		分 譲 住 宅		
		戸	対前年同月比(%)	戸	対前年同月比(%)	戸	対前年同月比(%)	戸	対前年同月比(%)	
木 造	9,658	△ 2.9	3,062	△ 4.4	5,123	△ 2.9	28	833.3	1,445	△ 1.0

表8. プレハブ新設住宅 戸数 (戸)

構 造 別	戸	対前年同月比(%)	利 用 関 係 別	戸	対前年同月比(%)
合 計	11,361	△ 10.3	持 家	4,834	△ 4.7
木 造	1,317	△ 15.1	貸 家	6,057	△ 15.2
鉄筋コンクリート造	226	△ 13.7	給 与 住 宅	5	△ 90.7
鉄 骨 造	9,818	△ 9.6	分 譲 住 宅	465	15.7

※下線部が修正箇所（小数点以下を含む）

表9. 都道府県別・地域別・都市圏別：総括表

	建 築 物				新 設 住 宅					
	床面積の合計		工事費予定額	戸数の合計		床面積の合計		資 金 別		
	千平方メートル	対前年同月比 %		戸	対前年同月比 %	千平方メートル	対前年同月比 %	民間資金 戸	公的資金 戸	
総 数	11,706	△ 5.1	1,928,049	77,500	△ 5.5	6,917	△ 7.7	67,563	9,937	
都 道 府 県 別	1 北 海 道	566	14.4	79,481	3,473	12.3	306	4.0	3,201	272
	2 青 森	95	△ 33.7	13,531	474	△ 21.4	53	△ 21.4	429	45
	3 岩 手	142	3.6	21,819	627	1.1	66	1.2	604	23
	4 宮 城	371	58.2	57,819	1,779	20.3	173	13.9	1,528	251
	5 秋 田	84	△ 17.8	11,009	381	32.3	46	31.3	314	67
	6 山 形	94	△ 19.6	13,731	451	△ 3.8	54	△ 2.3	437	14
	7 福 島	144	△ 16.0	22,628	817	△ 23.2	87	△ 17.1	748	69
	8 茨 城	326	5.1	49,391	1,738	△ 7.1	174	△ 7.4	1,577	161
	9 栃 木	206	△ 2.1	31,395	1,230	4.2	126	4.1	1,071	159
	10 群 馬	224	30.5	34,468	1,053	△ 4.7	103	△ 8.5	979	74
	11 埼 玉	681	10.0	109,437	6,072	18.0	508	12.9	5,049	1,023
	12 千 葉	495	△ 2.7	81,246	3,846	10.4	342	11.0	3,116	730
	13 東 京	1,549	△ 0.6	339,249	12,628	△ 9.4	923	△ 13.8	11,042	1,586
	14 神 奈 川	878	△ 16.0	141,116	6,015	△ 18.2	489	△ 21.3	5,249	766
	15 新 潟	233	△ 5.4	34,488	926	△ 23.0	107	△ 15.6	868	58
	16 富 山	120	△ 22.4	19,773	487	△ 33.3	52	△ 37.4	455	32
	17 石 川	149	72.0	27,474	511	△ 3.0	59	11.0	475	36
	18 福 井	77	10.8	12,853	293	△ 6.4	38	7.5	248	45
	19 山 梨	56	1.2	9,648	360	△ 6.3	42	△ 3.0	256	104
	20 長 野	159	△ 39.6	26,404	931	△ 32.4	103	△ 32.0	790	141
	21 岐 阜	170	1.3	24,329	902	△ 18.7	98	△ 20.1	852	50
	22 静 岡	368	△ 14.7	63,905	2,155	△ 30.4	227	△ 25.8	1,900	255
	23 愛 知	797	△ 11.7	128,743	5,161	△ 2.4	508	△ 4.3	4,372	789
	24 三 重	201	18.7	40,328	935	17.6	98	14.2	775	160
	25 滋 賀	157	△ 20.5	24,163	975	4.6	101	1.1	895	80
	26 京 都	148	△ 15.0	23,942	1,362	△ 18.4	99	△ 25.1	1,220	142
	27 大 阪	640	△ 0.4	99,671	5,607	19.6	466	21.3	4,966	641
	28 兵 庫	392	△ 20.7	61,779	2,699	△ 19.0	246	△ 19.8	2,217	482
	29 奈 良	89	△ 8.4	13,582	566	10.3	59	5.3	410	156
	30 和 歌 山	59	△ 51.6	9,774	466	△ 28.7	49	△ 26.1	406	60
	31 鳥 取	57	29.8	9,972	169	△ 7.7	17	△ 21.6	160	9
	32 島 根	42	1.0	5,487	218	17.2	21	20.3	192	26
	33 岡 山	140	△ 31.7	21,840	925	△ 29.9	81	△ 27.2	822	103
	34 広 島	184	△ 17.1	31,168	1,153	△ 29.0	104	△ 37.0	911	242
	35 山 口	112	5.6	17,484	689	△ 7.3	63	△ 6.5	544	145
	36 徳 島	52	△ 10.4	8,131	275	2.2	31	△ 1.9	236	39
	37 香 川	85	△ 9.7	11,994	320	△ 40.6	35	△ 37.5	284	36
	38 愛 媛	110	3.4	15,166	600	1.4	61	9.8	539	61
	39 高 知	48	△ 1.9	7,499	195	△ 7.6	20	△ 0.1	158	37
	40 福 岡	418	△ 3.5	59,393	3,041	9.7	248	2.2	2,651	390
	41 佐 賀	59	△ 14.2	7,899	293	△ 19.1	30	△ 23.3	266	27
	42 長 崎	104	15.9	13,040	553	△ 11.8	49	△ 18.4	494	59
	43 熊 本	144	△ 22.4	22,558	916	△ 16.2	87	△ 11.0	770	146
	44 大 分	98	△ 2.9	13,633	570	△ 18.3	53	△ 15.8	522	48
	45 宮 崎	97	5.4	13,513	529	1.3	47	△ 6.6	517	12
	46 鹿 児 島	122	△ 14.7	16,366	919	4.2	74	△ 9.8	847	72
	47 沖 縄	165	△ 17.3	25,730	1,215	14.5	93	11.5	1,201	14
地 域 別	1 北 海 道	566	14.4	79,481	3,473	12.3	306	4.0	3,201	272
	2 東 北	931	2.7	140,537	4,529	0.1	480	△ 0.2	4,060	469
	3 関 東	4,575	△ 3.6	822,354	33,873	△ 5.5	2,810	△ 8.4	29,129	4,744
	4 北 陸	579	4.0	94,588	2,217	△ 20.1	255	△ 14.3	2,046	171
	5 中 部	1,536	△ 8.1	257,305	9,153	△ 11.0	931	△ 10.9	7,899	1,254
	6 近 畿	1,484	△ 14.0	232,912	11,675	△ 1.0	1,020	△ 2.4	10,114	1,561
	7 中 国	535	△ 13.6	85,951	3,154	△ 22.2	286	△ 25.3	2,629	525
	8 四 国	295	△ 4.1	42,789	1,390	△ 13.7	147	△ 10.0	1,217	173
	9 九 州	1,040	△ 6.4	146,402	6,821	△ 1.9	589	△ 7.4	6,067	754
	10 沖 縄	165	△ 17.3	25,730	1,215	14.5	93	11.5	1,201	14
都 市 圏 別	1 首 都 圏	3,603	△ 3.4	671,049	28,561	△ 4.5	2,261	△ 7.7	24,456	4,105
	2 中 部 圏	1,536	△ 8.1	257,305	9,153	△ 11.0	931	△ 10.9	7,899	1,254
	3 近 畿 圏	1,484	△ 14.0	232,912	11,675	△ 1.0	1,020	△ 2.4	10,114	1,561
	4 そ の 他	5,084	△ 2.4	766,784	28,111	△ 6.3	2,705	△ 8.5	25,094	3,017

表10. 都道府県別・地域別・都市圏別：利用関係別表

【修正後データ】

		新設住宅・利用関係別															
		戸数の合計		持家		貸家		給与住宅		分譲住宅				うち		うち	
										マンション		一戸建					
		戸	%	戸	%	戸	%	戸	%	戸	%	戸	%	戸	%	戸	%
総数	77,500	△ 5.5	28,208	△ 9.1	27,616	△ 2.7	448	△ 44.8	21,228	△ 2.5	10,311	△ 3.6	10,768	△ 2.0			
1 北海道	3,473	12.3	1,256	△ 7.1	1,918	31.0	27	28.6	272	6.7	106	37.7	159	△ 9.7			
2 青森	474	△ 21.4	336	△ 17.0	120	△ 30.6	1	-	17	△ 32.0	0	0.0	17	△ 32.0			
3 岩手	627	1.1	405	1.8	192	△ 6.8	6	-	24	50.0	0	0.0	24	50.0			
4 宮城	1,779	20.3	777	△ 1.9	629	26.6	1	0.0	372	96.8	177	-	195	3.2			
5 秋田	381	32.3	284	29.1	34	△ 37.0	32	966.7	31	181.8	0	0.0	31	181.8			
6 山形	451	△ 3.8	338	9.4	88	△ 35.3	0	0.0	25	4.2	0	0.0	25	4.2			
7 福島	817	△ 23.2	550	△ 8.8	232	△ 37.5	1	△ 87.5	34	△ 58.5	0	0.0	34	△ 58.5			
8 茨城	1,738	△ 7.1	972	△ 16.2	597	7.4	3	△ 70.0	166	15.3	18	-	148	2.8			
9 栃木	1,230	4.2	649	2.9	408	36.0	3	50.0	170	△ 31.2	0	△ 100.0	170	49.1			
10 群馬	1,053	△ 4.7	589	△ 8.1	356	10.2	1	△ 66.7	107	△ 22.5	0	0.0	107	△ 22.5			
11 埼玉	6,072	18.0	1,649	△ 9.5	2,149	10.4	5	-	2,269	64.5	995	352.3	1,270	9.6			
12 千葉	3,846	10.4	1,352	6.9	1,435	8.5	3	△ 93.6	1,056	24.2	237	259.1	819	4.5			
13 東京	12,628	△ 9.4	1,844	2.5	4,811	2.5	139	456.0	5,834	△ 21.3	3,830	△ 32.4	1,878	11.1			
14 神奈川	6,015	△ 18.2	1,638	△ 2.7	1,968	△ 24.7	11	△ 97.1	2,398	△ 10.4	965	△ 21.9	1,433	△ 0.5			
15 新潟	926	△ 23.0	681	△ 5.7	193	△ 54.8	6	-	46	△ 14.8	0	0.0	46	△ 14.8			
16 富山	487	△ 33.3	302	△ 38.7	163	△ 18.5	0	0.0	22	△ 40.5	0	0.0	22	△ 40.5			
17 石川	511	△ 3.0	372	31.4	92	△ 28.7	1	△ 97.8	46	△ 33.3	0	△ 100.0	46	84.0			
18 福井	293	△ 6.4	229	12.3	37	△ 37.3	0	△ 100.0	27	50.0	0	0.0	27	50.0			
19 山梨	360	△ 6.3	317	1.0	32	△ 30.4	0	△ 100.0	11	△ 50.0	0	0.0	11	△ 50.0			
20 長野	931	△ 32.4	666	△ 26.5	199	△ 37.8	1	-	65	△ 57.2	0	△ 100.0	65	△ 43.5			
21 岐阜	902	△ 18.7	545	△ 21.9	152	△ 38.7	47	38.2	158	21.5	49	-	109	△ 16.2			
22 静岡	2,155	△ 30.4	1,275	△ 27.5	670	△ 38.2	6	200.0	204	△ 18.4	0	0.0	204	△ 18.4			
23 愛知	5,161	△ 2.4	1,975	△ 5.8	1,611	△ 7.1	1	△ 80.0	1,574	8.4	752	54.7	822	△ 14.4			
24 三重	935	17.6	509	△ 8.1	220	30.2	14	1,300.0	192	170.4	97	-	95	33.8			
25 滋賀	975	4.6	463	△ 12.3	175	△ 19.0	0	0.0	337	79.3	218	190.7	119	5.3			
26 京都	1,362	△ 18.4	349	△ 7.9	690	16.2	10	400.0	313	△ 55.0	91	△ 76.4	222	△ 28.4			
27 大阪	5,607	19.6	974	△ 7.6	1,812	13.0	4	△ 93.5	2,817	43.1	1,743	122.9	1,070	△ 8.9			
28 兵庫	2,699	△ 19.0	911	△ 24.0	813	△ 22.9	27	350.0	948	△ 11.7	436	△ 10.7	504	△ 14.0			
29 奈良	566	10.3	259	△ 12.2	146	49.0	0	△ 100.0	161	35.3	0	0.0	161	35.3			
30 和歌山	466	△ 28.7	267	△ 23.7	149	△ 34.4	1	-	49	△ 36.4	0	0.0	49	△ 36.4			
31 鳥取	169	△ 7.7	90	△ 34.3	67	71.8	0	△ 100.0	12	100.0	0	0.0	12	100.0			
32 島根	218	17.2	125	11.6	65	△ 5.8	16	700.0	12	300.0	4	-	8	166.7			
33 岡山	925	△ 29.9	474	△ 21.4	414	△ 36.8	4	△ 87.1	33	10.0	0	0.0	33	10.0			
34 広島	1,153	△ 29.0	482	△ 30.1	479	42.6	2	△ 94.7	190	△ 66.0	54	△ 80.6	136	△ 51.6			
35 山口	689	△ 7.3	312	△ 10.9	245	△ 26.0	1	△ 50.0	131	118.3	100	354.5	31	△ 18.4			
36 徳島	275	2.2	192	△ 10.3	71	73.2	0	0.0	12	△ 14.3	0	0.0	12	△ 14.3			
37 香川	320	△ 40.6	245	△ 23.0	66	△ 51.8	1	-	8	△ 90.5	0	△ 100.0	8	△ 71.4			
38 愛媛	600	1.4	344	9.2	173	△ 17.2	0	△ 100.0	83	93.0	45	-	38	△ 11.6			
39 高知	195	△ 7.6	137	7.0	40	△ 28.6	0	△ 100.0	18	△ 28.0	0	0.0	18	△ 28.0			
40 福岡	3,041	9.7	959	△ 0.7	1,507	19.4	7	133.3	568	5.0	250	△ 10.4	318	21.4			
41 佐賀	293	△ 19.1	173	△ 19.5	100	19.0	1	△ 50.0	19	△ 68.9	0	△ 100.0	19	11.8			
42 長崎	553	△ 11.8	253	1.2	217	△ 0.9	20	400.0	63	△ 59.1	44	△ 68.8	19	46.2			
43 熊本	916	△ 16.2	414	△ 14.5	374	△ 31.5	33	1,550.0	95	55.7	0	0.0	95	55.7			
44 大分	570	△ 18.3	293	10.2	242	△ 22.7	0	△ 100.0	35	△ 70.1	0	△ 100.0	35	12.9			
45 宮崎	529	1.3	273	△ 11.1	207	8.4	0	0.0	49	104.2	0	0.0	49	104.2			
46 鹿児島	919	4.2	397	△ 23.7	417	33.7	10	150.0	95	106.5	54	-	41	△ 10.9			
47 沖縄	1,215	14.5	312	24.8	841	19.5	2	0.0	60	△ 42.9	46	△ 49.5	14	0.0			
1 北海道	3,473	12.3	1,256	△ 7.1	1,918	31.0	27	28.6	272	6.7	106	37.7	159	△ 9.7			
2 東北	4,529	0.1	2,690	△ 1.4	1,295	△ 9.9	41	241.7	503	45.0	177	-	326	△ 6.1			
3 関東	33,873	△ 5.5	9,676	△ 5.3	11,955	△ 1.4	166	△ 64.5	12,076	△ 7.3	6,045	△ 17.9	5,901	5.3			
4 北陸	2,217	△ 20.1	1,584	△ 6.9	485	△ 40.5	7	△ 91.0	141	△ 20.8	0	△ 100.0	141	5.2			
5 中部	9,153	△ 11.0	4,304	△ 15.7	2,653	△ 18.0	68	61.9	2,128	11.8	898	84.8	1,230	△ 12.8			
6 近畿	11,675	△ 1.0	3,223	△ 15.3	3,785	△ 0.2	42	△ 40.8	4,625	12.2	2,488	43.8	2,125	△ 10.7			
7 中国	3,154	△ 22.2	1,483	△ 21.6	1,270	△ 11.2	23	△ 68.9	378	△ 42.6	158	△ 47.3	220	△ 38.5			
8 四国	1,390	△ 13.7	918	△ 5.8	350	△ 21.0	1	△ 96.3	121	△ 27.1	45	△ 19.6	76	△ 30.9			
9 九州	6,821	△ 1.9	2,762	△ 8.2	3,064	4.7	71	317.6	924	△ 8.0	348	△ 36.7	576	26.9			
10 沖縄	1,215	14.5	312	24.8	841	19.5	2	0.0	60	△ 42.9	46	△ 49.5	14	0.0			
1 首都圏	28,561	△ 4.5	6,483	△ 1.3	10,363	△ 2.0	158	△ 65.0	11,557	△ 6.2	6,027	△ 16.2	5,400	6.4			
2 中部圏	9,153	△ 11.0	4,304	△ 15.7	2,653	△ 18.0	68	61.9	2,128	11.8	898	84.8	1,230	△ 12.8			
3 近畿圏	11,675	△ 1.0	3,223	△ 15.3	3,785	△ 0.2	42	△ 40.8	4,625	12.2	2,488	43.8	2,125	△ 10.7			
4 その他	28,111	△ 6.3	14,198	△ 8.7	10,815	0.5	180	△ 27.4	2,918	△ 14.6	898	△ 30.3	2,013	△ 5.3			

※下線部が修正箇所（小数点以下を含む）

※表9及び表10の地域別、都市圏別の区分は次のとおりである。

地域別	1 北海道	北海道
	2 東北	青森、岩手、宮城、秋田、山形、福島
	3 関東	茨城、栃木、群馬、埼玉、千葉、東京、神奈川、山梨、長野
	4 北陸	新潟、富山、石川、福井
	5 中部	岐阜、静岡、愛知、三重
	6 近畿	滋賀、京都、大阪、兵庫、奈良、和歌山
	7 中国	鳥取、島根、岡山、広島、山口
	8 四国	徳島、香川、愛媛、高知
	9 九州	福岡、佐賀、長崎、熊本、大分、宮崎、鹿児島
	10 沖縄	沖縄
都市圏別	1 首都圏	埼玉、千葉、東京、神奈川
	2 中部圏	岐阜、静岡、愛知、三重
	3 近畿圏	滋賀、京都、大阪、兵庫、奈良、和歌山
	4 その他	上記以外

着工建築物（床面積の合計，工事費予定額）着工新設住宅（戸数）

－ 季 節 調 整 値 －

（平成24年8月分）

		24年6月	24年7月	24年8月			
					24/7	24/8	
着工建築物の合計	床面積	合計	10,747	10,442	10,986	-2.8	5.2
	千㎡	居住専用	6,271	6,401	6,526	2.1	2.0
		居住産業併用	287	499	245	73.9	-50.9
		農林水産業用	108	165	144	52.8	-12.7
		鉱工業用	703	630	747	-10.4	18.6
		公益事業用	539	331	667	-38.6	101.5
		商業用	867	904	1,007	4.3	11.4
		サービス業用	757	624	704	-17.6	12.8
公務・文教用	983	1,025	897	4.3	-12.5		
建築物工事費予定額	億円	合計	17,876	17,008	18,325	-4.9	7.7
		居住専用	10,641	10,812	11,200	1.6	3.6
		居住産業併用	564	1,045	445	85.2	-57.4
		農林水産業用	96	155	149	62.5	-4.3
		鉱工業用	974	754	1,106	-22.6	46.7
		公益事業用	702	355	763	-49.5	115.1
		商業用	1,028	1,195	1,231	16.3	3.1
		サービス業用	1,433	1,142	1,205	-20.3	5.6
公務・文教用	1,982	2,097	1,727	5.8	-17.6		
着工新設住宅（戸）	合計	69,735	72,496	73,997	4.0	2.1	
	持家	24,477	25,900	24,934	5.8	-3.7	
	貸家	25,694	24,463	27,165	-4.8	11.0	
	給与住宅	1,046	509	503	-51.3	-1.2	
	分譲住宅	18,861	22,122	21,485	17.3	-2.9	
	民間資金住宅	59,847	62,359	64,163	4.2	2.9	
	（年率換算）	836,820	869,952	887,964			

建築物（床面積の合計），新設住宅（戸数）－季節調整値

