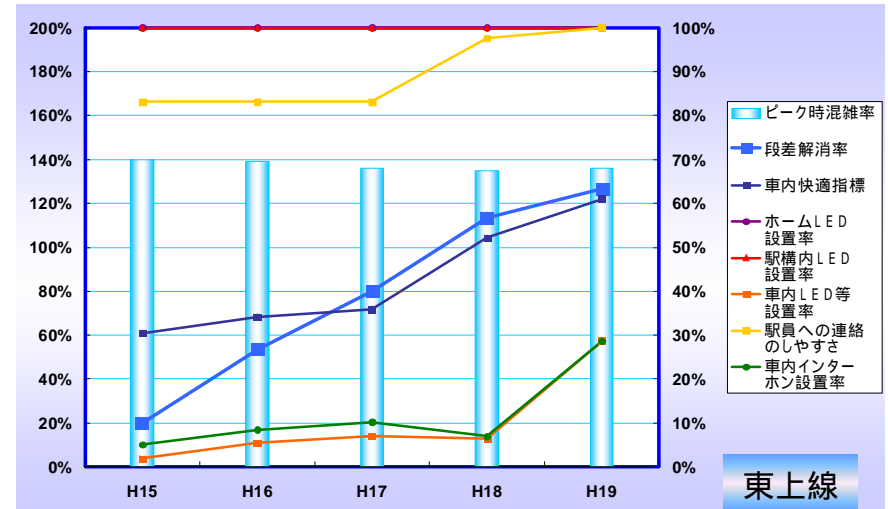
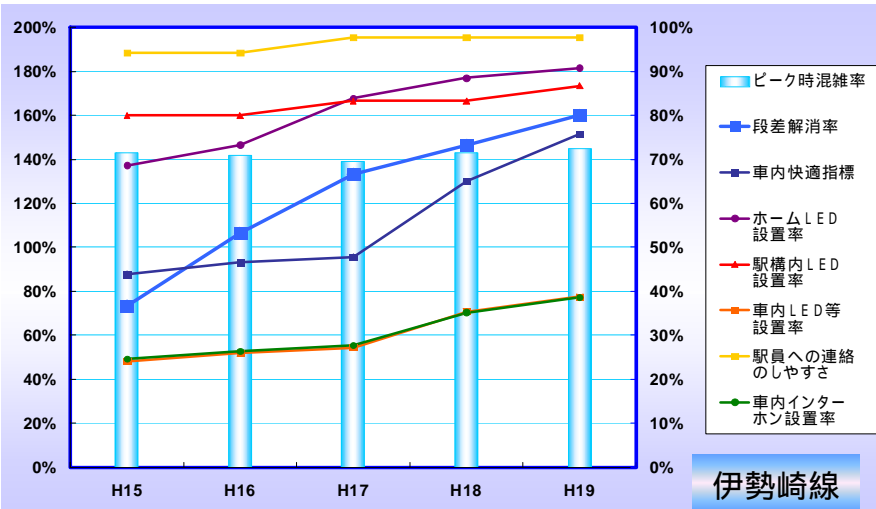


快適性・安心性評価指標(うち9指標)計測結果一覧

東武鉄道

| 指標項目 | やさしく利用できる | | 気持ちよく利用できる | 分かりやすく利用できる | | | 安心して利用できる | | |
|------|-----------|--------|---|-------------|-----------|-----------|-------------|-------------|-------|
| | ピーク時混雑率 | 段差解消率 | 車内快適指標 | ホームLED設置率 | 駅構内LED設置率 | 車内LED等設置率 | 駅員への連絡のしやすさ | 車内インターホン設置率 | |
| 伊勢崎線 | 区間 | 小菅 北千住 | 浅 草 ~ 鷲 宮 (車内快適指標、車内LED設置率、車内インターホン設置率については全線) | | | | | | |
| | H15 | 143% | 36.7% | 43.9% | 68.6% | 80.0% | 24.1% | 94.2% | 24.6% |
| | H16 | 142% | 53.3% | 46.6% | 73.3% | 80.0% | 25.9% | 94.2% | 26.4% |
| | H17 | 139% | 66.7% | 47.8% | 83.9% | 83.3% | 27.2% | 97.7% | 27.7% |
| | H18 | 143% | 73.3% | 65.0% | 88.5% | 83.3% | 35.4% | 97.7% | 35.2% |
| | H19 | 145% | 80.0% | 75.7% | 90.8% | 86.7% | 38.8% | 97.7% | 38.6% |
| 東上線 | 区間 | 北池袋 池袋 | 池 袋 ~ 森林公園 (車内快適指標、車内LED設置率、車内インターホン設置率については全線) | | | | | | |
| | H15 | 140% | 10.0% | 30.5% | 100.0% | 100.0% | 1.9% | 83.1% | 5.1% |
| | H16 | 139% | 26.7% | 34.2% | 100.0% | 100.0% | 5.4% | 83.1% | 8.5% |
| | H17 | 136% | 40.0% | 35.9% | 100.0% | 100.0% | 7.0% | 83.1% | 10.2% |
| | H18 | 135% | 56.7% | 52.2% | 100.0% | 100.0% | 6.4% | 97.6% | 7.0% |
| | H19 | 136% | 63.3% | 61.0% | 100.0% | 100.0% | 28.7% | 100.0% | 28.7% |



<東武鉄道からのコメント>

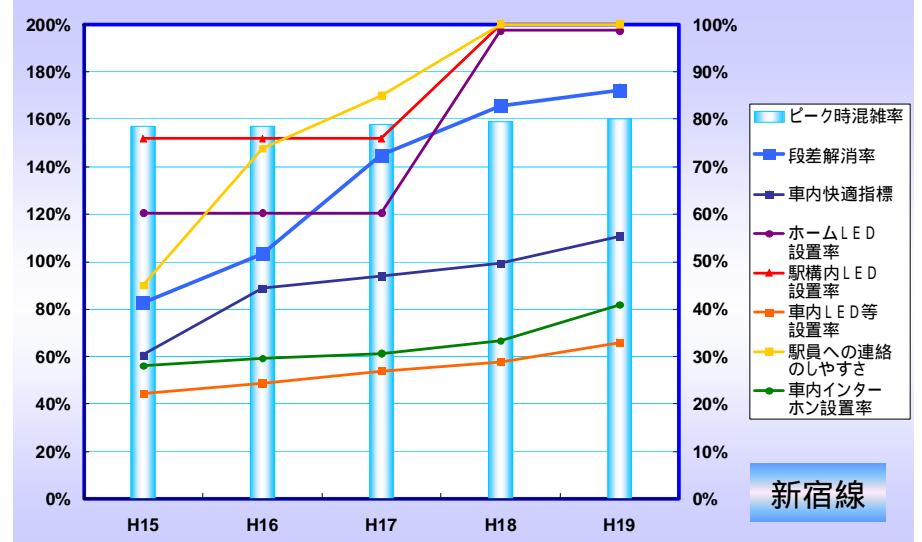
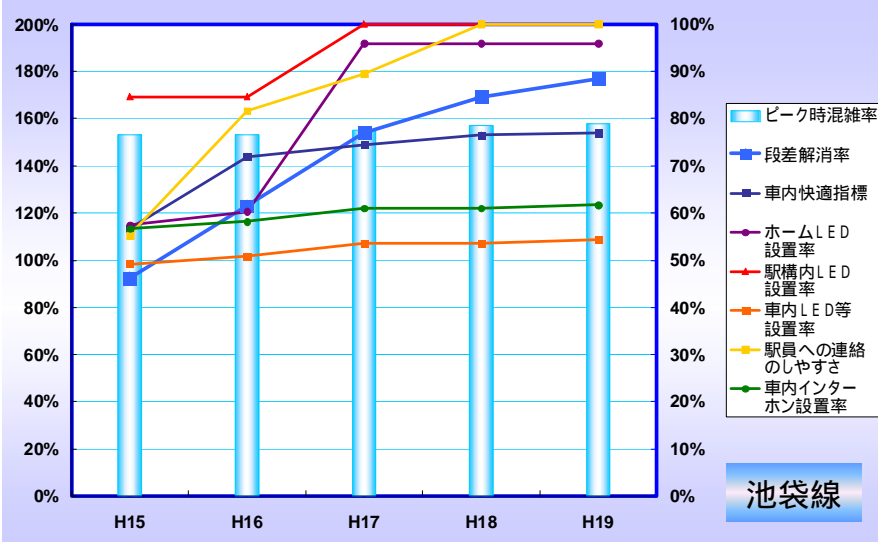
弊社は、お客様が快適にかつ安心して鉄道をご利用できるよう積極的に各種整備を図っております。

駅については、運行情報案内表示器の設置や非常停止ボタンの増設、バリアフリー新法に基づくバリアフリー化も鋭意進めており、平成19年度末現在でエレベーター68駅、エスカレーター71駅の整備を完了いたしました。

また、車両についても、指標項目の条件を満たした「人と環境にやさしい、省エネタイプの次世代型車両」50000系の新造に意欲的に取り組んでおります。

西武鉄道

| 指標項目 | やさしく利用できる | | 気持ちよく利用できる | 分かりやすく利用できる | | | 安心して利用できる | | |
|------|-----------|----------|--|-------------|-----------|-----------|-------------|-------------|-------|
| | ピーク時混雑率 | 段差解消率 | 車内快適指標 | ホームLED設置率 | 駅構内LED設置率 | 車内LED等設置率 | 駅員への連絡のしやすさ | 車内インターホン設置率 | |
| 池袋線 | 区間 | 椎名町 池袋 | 池袋 ~ 飯能 (車内快適指標、車内LED設置率、車内インターホン設置率については全線) | | | | | | |
| | H15 | 153% | 46.2% | 56.7% | 57.5% | 84.6% | 49.2% | 55.3% | 56.7% |
| | H16 | 153% | 61.5% | 72.0% | 60.3% | 84.6% | 50.8% | 81.6% | 58.2% |
| | H17 | 155% | 76.9% | 74.5% | 95.9% | 100.0% | 53.6% | 89.5% | 61.0% |
| | H18 | 157% | 84.6% | 76.5% | 95.9% | 100.0% | 53.6% | 100.0% | 61.0% |
| | H19 | 158% | 88.5% | 77.0% | 95.9% | 100.0% | 54.3% | 100.0% | 61.7% |
| 新宿線 | 区間 | 下落合 高田馬場 | 全線 | | | | | | |
| | H15 | 157% | 41.4% | 30.4% | 60.3% | 75.9% | 22.2% | 45.0% | 28.1% |
| | H16 | 157% | 51.7% | 44.4% | 60.3% | 75.9% | 24.4% | 73.8% | 29.6% |
| | H17 | 158% | 72.4% | 47.0% | 60.3% | 75.9% | 27.0% | 85.0% | 30.7% |
| | H18 | 159% | 82.8% | 49.6% | 98.7% | 100.0% | 28.9% | 100.0% | 33.3% |
| | H19 | 160% | 86.2% | 55.4% | 98.7% | 100.0% | 33.0% | 100.0% | 40.9% |



< 西武鉄道からのコメント >

弊社の今年度の取り組みと致しましては、「でかける人を、ほほえむ人へ」をスローガンとし、人にやさしい鉄道をめざし、引き続きエレベーター・エスカレーター・多機能トイレなどの設備を整え、駅のバリアフリー化を進めております。

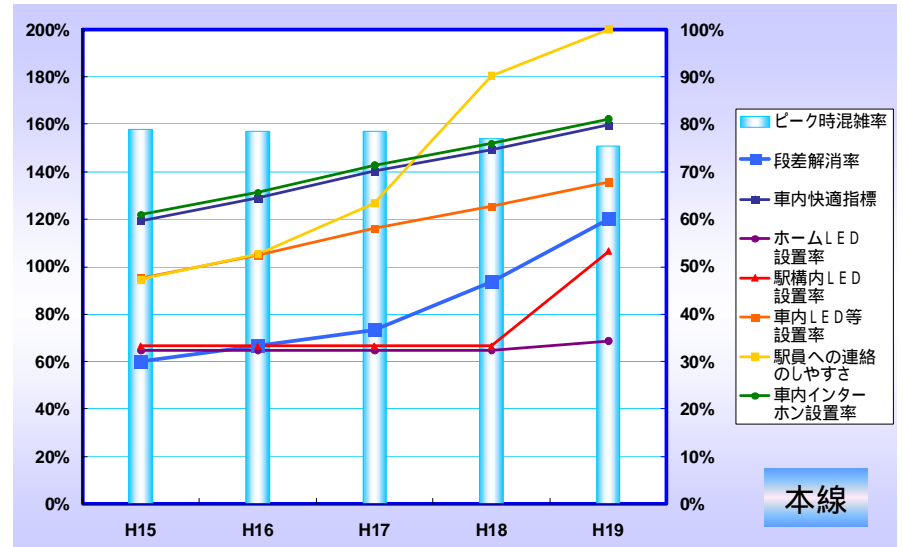
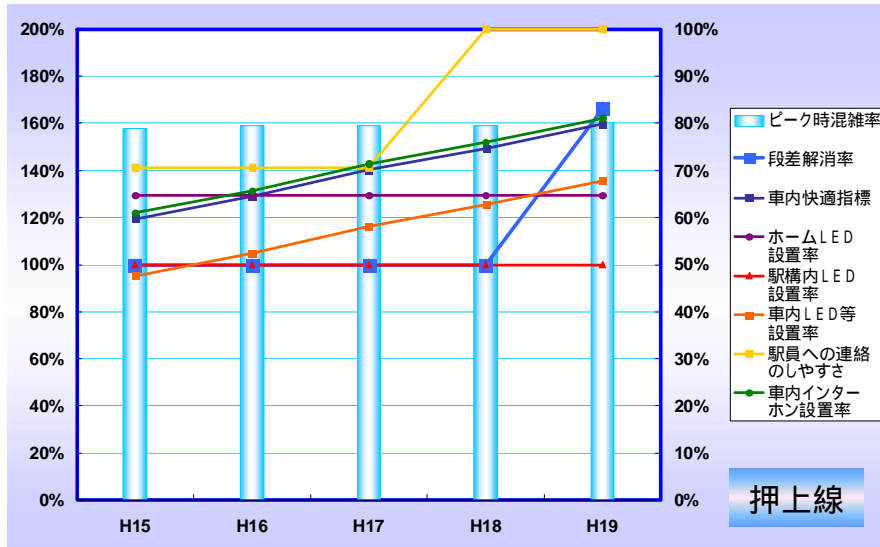
車両関係では、人と環境にやさしい通勤車両30000系を3編成24両新造し、また、2000系車両のバリアフリー化改造を行いました。

駅施設関係では、ホームで列車を待つ間にご利用いただける、冷暖房完備のホーム待合室の設置を積極的に進めております。

今後もすべてのお客さまに安心して快適にご利用いただけるよう、駅施設や鉄道車両の整備を積極的に取り組んで参ります。

京成電鉄

| 指標項目 | やさしく利用できる | | 気持ちよく利用できる | 分かりやすく利用できる | | | 安心して利用できる | | |
|------|-----------|-----------|--|-------------|-----------|-----------|-------------|-------------|-------|
| | ピーク時混雑率 | 段差解消率 | 車内快適指標 | ホームLED設置率 | 駅構内LED設置率 | 車内LED等設置率 | 駅員への連絡のしやすさ | 車内インターホン設置率 | |
| 押上線 | 区間 | 京成曳舟 押上 | | 全線 | | | | | |
| | H15 | 158% | 50.0% | 59.7% | 64.7% | 50.0% | 47.6% | 70.6% | 61.0% |
| | H16 | 159% | 50.0% | 64.4% | 64.7% | 50.0% | 52.4% | 70.6% | 65.7% |
| | H17 | 159% | 50.0% | 70.1% | 64.7% | 50.0% | 58.0% | 70.6% | 71.4% |
| | H18 | 159% | 50.0% | 74.7% | 64.7% | 50.0% | 62.7% | 100.0% | 76.0% |
| | H19 | 160% | 83.3% | 79.8% | 64.7% | 50.0% | 67.8% | 100.0% | 81.1% |
| 本線 | 区間 | 大神宮下 京成船橋 | 京成上野 ~ 京成佐倉 (車内快適指標、車内LED設置率、車内インターホン設置率については全線) | | | | | | |
| | H15 | 158% | 30.0% | 59.7% | 32.3% | 33.3% | 47.6% | 47.3% | 61.0% |
| | H16 | 157% | 33.3% | 64.4% | 32.3% | 33.3% | 52.4% | 52.7% | 65.7% |
| | H17 | 157% | 36.7% | 70.1% | 32.3% | 33.3% | 58.0% | 63.4% | 71.4% |
| | H18 | 154% | 46.7% | 74.7% | 32.3% | 33.3% | 62.7% | 90.3% | 76.0% |
| | H19 | 151% | 60.0% | 79.8% | 34.4% | 53.3% | 67.8% | 100.0% | 81.1% |



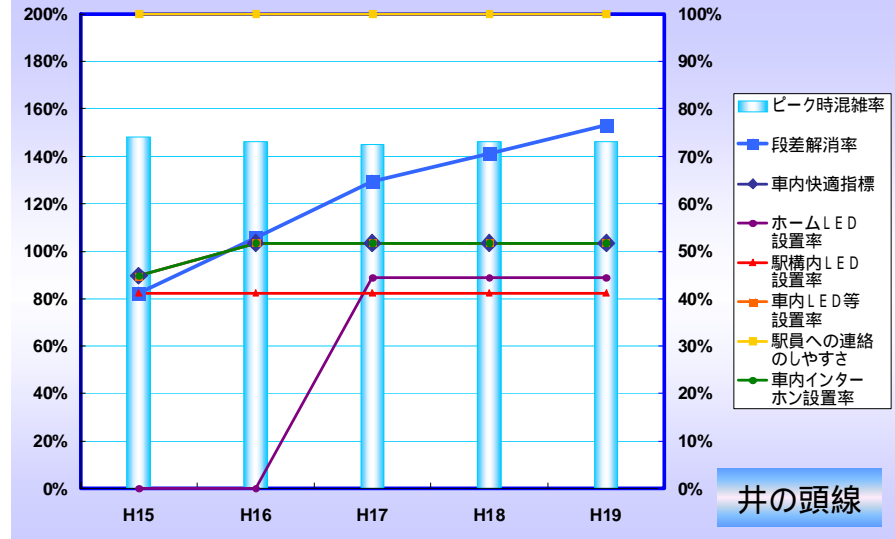
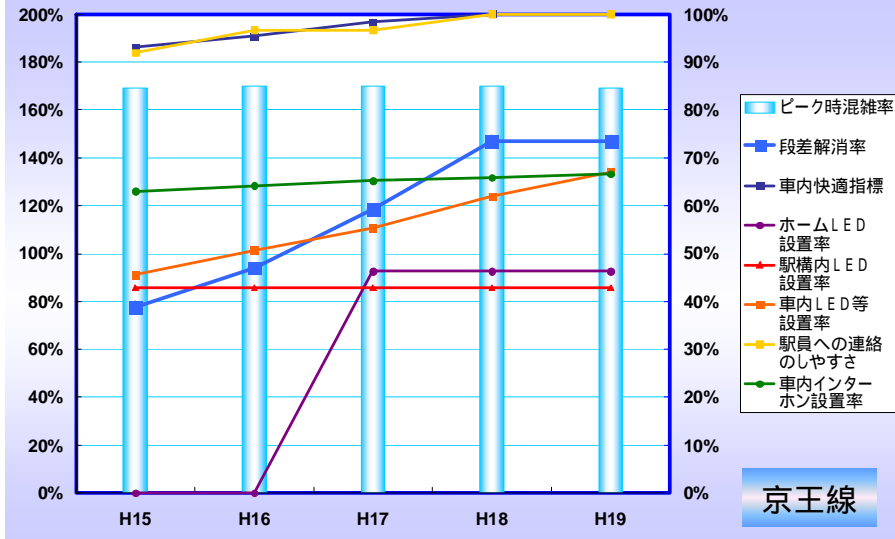
<京成電鉄からのコメント>

当社のH19年度の主な取り組みと致しましては、エレベーターや駅ホームへの非常通報ボタンの新設、車内設備が充実している新型車両の新造等を行い、快適性・安心性の向上を図りました。

なお、「段差解消率」において、公共交通移動等円滑化基準に適合していないものの、エスカレーターが設置されている駅を含めると、H19年度において押上線は83.3%で変更は無いものの、本線は60.0% 86.7%となります。また、有料特急車両が56両あり、これも含めて計算すると、H19年度において「車内快適指標」79.8% 82.0%、「車内での情報の分かりやすさ」67.8% 71.3%、「車内での連絡のしやすさ」81.1% 83.1%となります。

京王電鉄

| 指標項目 | やさしく利用できる | | | 気持ちよく利用できる | | | 分かりやすく利用できる | | | 安心して利用できる | |
|-----------------|-----------|----------|--------|------------|-----------|-----------|-------------|-------------|-------|-----------|--|
| | ピーク時混雑率 | 段差解消率 | 車内快適指標 | ホームLED設置率 | 駅構内LED設置率 | 車内LED等設置率 | 駅員への連絡のしやすさ | 車内インターホン設置率 | | | |
| 京王線 (井の頭線以外) | 区間 | 下高井戸 明大前 | | | 全 | | 線 | | | | |
| | H15 | 169% | 38.8% | 93.1% | 0.0% | 42.9% | 45.6% | 91.9% | 63.0% | | |
| | H16 | 170% | 46.9% | 95.4% | 0.0% | 42.9% | 50.7% | 96.7% | 64.2% | | |
| | H17 | 170% | 59.2% | 98.3% | 46.3% | 42.9% | 55.4% | 96.7% | 65.2% | | |
| | H18 | 170% | 73.5% | 100.0% | 46.3% | 42.9% | 61.9% | 100.0% | 65.8% | | |
| | H19 | 169% | 73.5% | 100.0% | 46.3% | 42.9% | 67.1% | 100.0% | 66.6% | | |
| 井の頭線 | 区間 | 神泉 渋谷 | | | 全 | | 線 | | | | |
| | H15 | 148% | 41.2% | 44.8% | 0.0% | 41.2% | 44.8% | 100.0% | 44.8% | | |
| | H16 | 146% | 52.9% | 51.7% | 0.0% | 41.2% | 51.7% | 100.0% | 51.7% | | |
| | H17 | 145% | 64.7% | 51.7% | 44.4% | 41.2% | 51.7% | 100.0% | 51.7% | | |
| | H18 | 146% | 70.6% | 51.7% | 44.4% | 41.2% | 51.7% | 100.0% | 51.7% | | |
| | H19 | 146% | 76.5% | 51.7% | 44.4% | 41.2% | 51.7% | 100.0% | 51.7% | | |

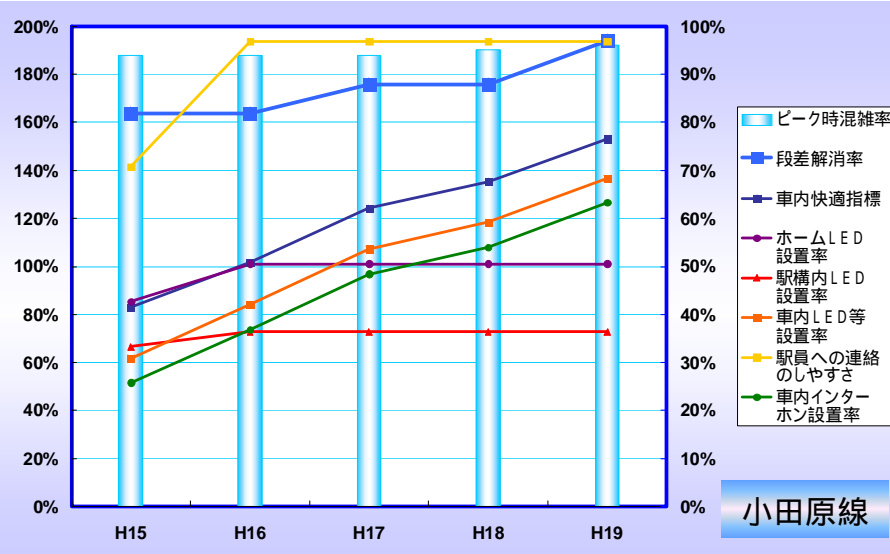


<京王電鉄からのコメント>

弊社では、すべてのお客さまに快適に安心してご利用いただける鉄道をめざし、施設のバリアフリー化やサービス向上策に取り組んでおります。駅については、原則として2010年度までの全駅段差解消をめざし、エレベーター等の整備をすすめているほか、列車をお待ちの際に快適にお過ごしいただけるよう、冷暖房付きホーム待合室の整備をすすめております。また、行先案内板(ホームLED)の整備による案内設備の充実にも努めてまいります。車両については、2010年度までの全車バリアフリー化を目指し、新造・改造による車内電光表示板(車内LED等)、ドアチャイム等の整備をすすめると同時に、高性能エアコンの整備による車内の快適性向上にも努めてまいります。

小田急電鉄

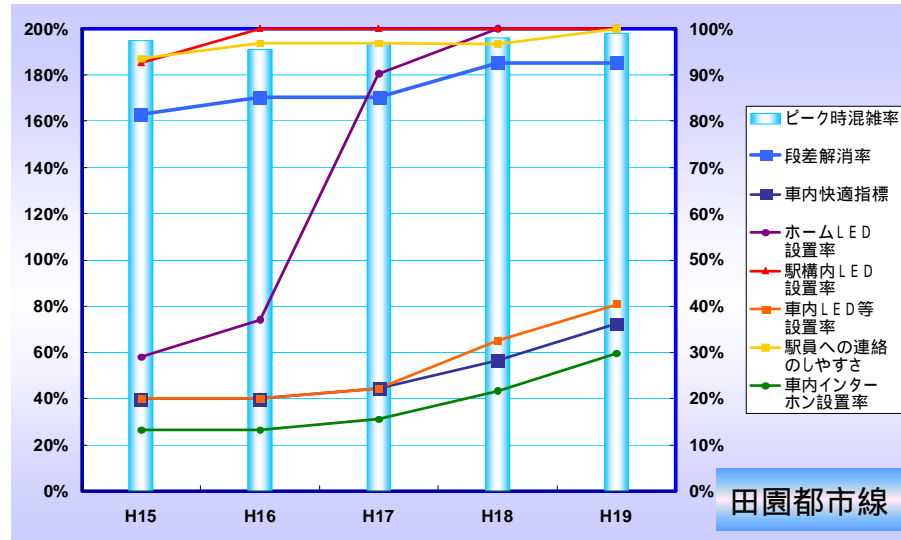
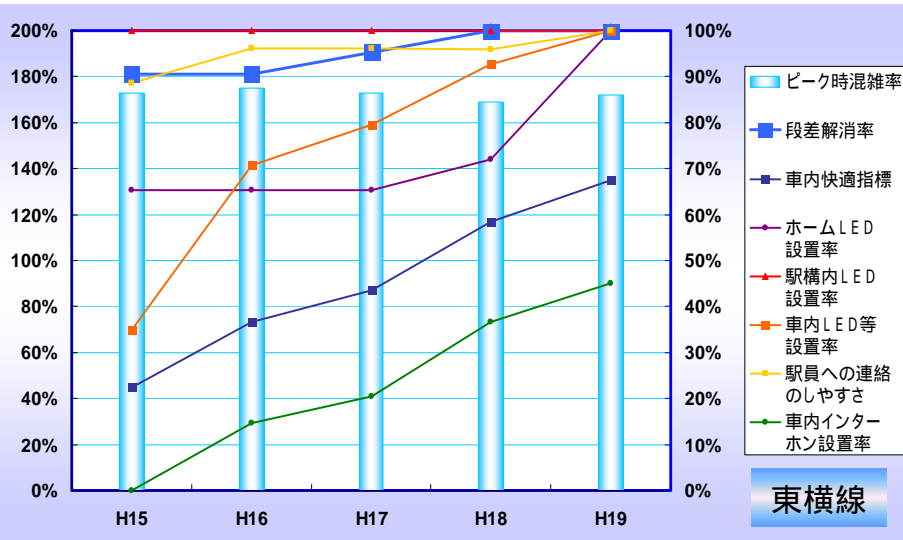
| 指標項目 | やさしく利用できる | | 気持ちよく利用できる | 分かりやすく利用できる | | | 安心して利用できる | | |
|------|-----------|-----------|---|-------------|-----------|-----------|-------------|-------------|-------|
| | ピーク時混雑率 | 段差解消率 | 車内快適指標 | ホームLED設置率 | 駅構内LED設置率 | 車内LED等設置率 | 駅員への連絡のしやすさ | 車内インターホン設置率 | |
| 小田原線 | 区間 | 世田谷代田 下北沢 | 新宿 ~ 本厚木 (車内快適指標、車内LED設置率、車内インターホン設置率については全線) | | | | | | |
| | H15 | 188% | 81.8% | 41.5% | 42.7% | 33.3% | 30.9% | 70.7% | 25.8% |
| | H16 | 188% | 81.8% | 50.8% | 50.5% | 36.4% | 42.1% | 96.8% | 36.8% |
| | H17 | 188% | 87.9% | 62.1% | 50.5% | 36.4% | 53.6% | 96.8% | 48.4% |
| | H18 | 190% | 87.9% | 67.7% | 50.5% | 36.4% | 59.2% | 96.8% | 54.0% |
| | H19 | 192% | 97.0% | 76.6% | 50.5% | 36.4% | 68.3% | 96.8% | 63.3% |



< 小田急電鉄からのコメント >
 当社では、お客さまに安全、快適、便利にご利用いただく為、駅施設や鉄道車両のバリアフリー化など、各種施策を継続的に取り組んでおります。
 駅員への連絡のしやすさでは、今年8月までにすべてのホームに非常通報ボタンの設置を完了いたしました。また、ホームでの情報のわかりやすさでは、行先案内表示器(ホームLED)を、すべての駅に設置していく予定であります。
 車両につきましては、平成19年度新形車両を70両導入した他、一部既存車両の大規模修繕を実施し、全自動制御機能を備えた冷房装置や、バリアフリーに配慮した車内表示器(車内LED)、インターホンの設置等、快適性の向上を積極的に図っております。
 当社では、今後もお客様に安全で快適にご利用いただける鉄道を目指し努力してまいりますので、よろしくお願いいたします。

東京急行電鉄

| 指標項目 | やさしく利用できる | | 気持ちよく利用できる | 分かりやすく利用できる | | | 安心して利用できる | | |
|-------|-----------|---------|------------|-------------|-----------|-----------|-------------|-------------|-------|
| | ピーク時混雑率 | 段差解消率 | 車内快適指標 | ホームLED設置率 | 駅構内LED設置率 | 車内LED等設置率 | 駅員への連絡のしやすさ | 車内インターホン設置率 | |
| 東横線 | 区間 | 祐天寺 中目黒 | | 全線 | | | | | |
| | H15 | 173% | 90.5% | 22.5% | 65.4% | 100.0% | 35.0% | 88.5% | 0.0% |
| | H16 | 175% | 90.5% | 36.6% | 65.4% | 100.0% | 70.7% | 96.2% | 14.6% |
| | H17 | 173% | 95.2% | 43.6% | 65.4% | 100.0% | 79.5% | 96.2% | 20.5% |
| | H18 | 169% | 100.0% | 58.5% | 72.0% | 100.0% | 92.7% | 96.0% | 36.6% |
| | H19 | 172% | 100.0% | 67.5% | 100.0% | 100.0% | 100.0% | 100.0% | 45.0% |
| 田園都市線 | 区間 | 池尻大橋 渋谷 | | 全線 | | | | | |
| | H15 | 195% | 81.5% | 20.0% | 29.0% | 92.6% | 20.0% | 93.5% | 13.3% |
| | H16 | 191% | 85.2% | 20.0% | 37.1% | 100.0% | 20.0% | 96.8% | 13.3% |
| | H17 | 194% | 85.2% | 22.2% | 90.3% | 100.0% | 22.2% | 96.8% | 15.6% |
| | H18 | 196% | 92.6% | 28.3% | 100.0% | 100.0% | 32.6% | 96.7% | 21.7% |
| | H19 | 198% | 92.6% | 36.2% | 100.0% | 100.0% | 40.4% | 100.0% | 29.8% |



<東京急行電鉄からのコメント>

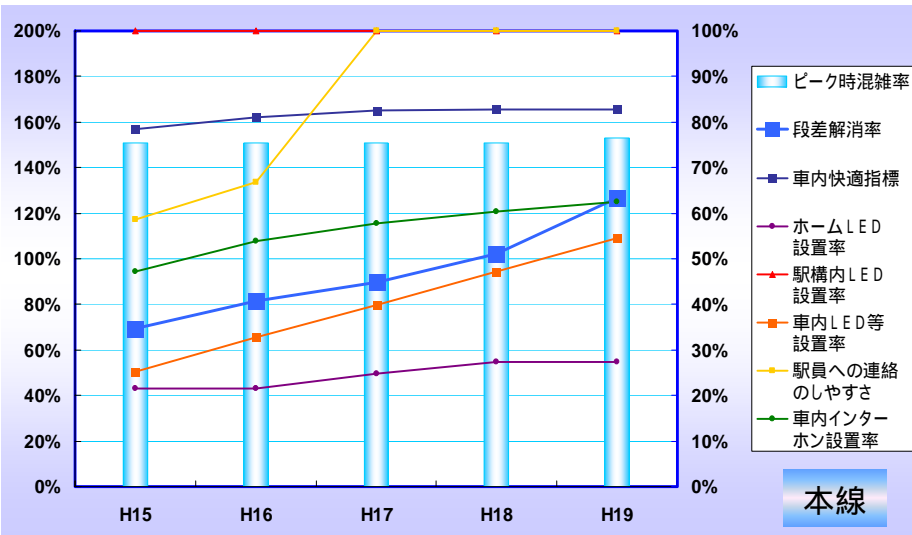
「すべてのお客さまにとって利用しやすい、そんな、あたたかい鉄道へ」をスローガンに、東急線では、すべてのお客さまが利用しやすい鉄道を目指し、各駅の施設や車両の改良、整備などバリアフリー化を積極的に進めています。

成果として、駅における無配置時間の解消、ホームLED表示装置の設置が完了しており、車両に関しても、基準適合車両への置き換えが着実に進捗しております。

今後もお客さまのご意見に耳を傾けながら、ハード・ソフト両面の一層の充実を図り、より安心、より快適に、ご利用頂ける鉄道を目指してまいります。

京浜急行電鉄

| 指標項目 | やさしく利用できる | | 気持ちよく利用できる | 分かりやすく利用できる | | | 安心して利用できる | | |
|------|-----------|-------|---|-------------|-----------|-----------|-------------|-------------|-------|
| | ピーク時混雑率 | 段差解消率 | 車内快適指標 | ホームLED設置率 | 駅構内LED設置率 | 車内LED等設置率 | 駅員への連絡のしやすさ | 車内インターホン設置率 | |
| 本線 | 区間 | 戸部 横浜 | 品川 ~ 京急久里浜 (車内快適指標、車内LED設置率、車内インターホン設置率については全線) | | | | | | |
| | H15 | 151% | 34.7% | 78.5% | 21.5% | 100.0% | 25.2% | 58.7% | 47.2% |
| | H16 | 151% | 40.8% | 81.0% | 21.5% | 100.0% | 32.7% | 66.9% | 53.8% |
| | H17 | 151% | 44.9% | 82.6% | 24.8% | 100.0% | 39.8% | 100.0% | 57.8% |
| | H18 | 151% | 51.0% | 82.8% | 27.3% | 100.0% | 47.3% | 100.0% | 60.3% |
| | H19 | 153% | 63.3% | 82.8% | 27.3% | 100.0% | 54.6% | 100.0% | 62.4% |



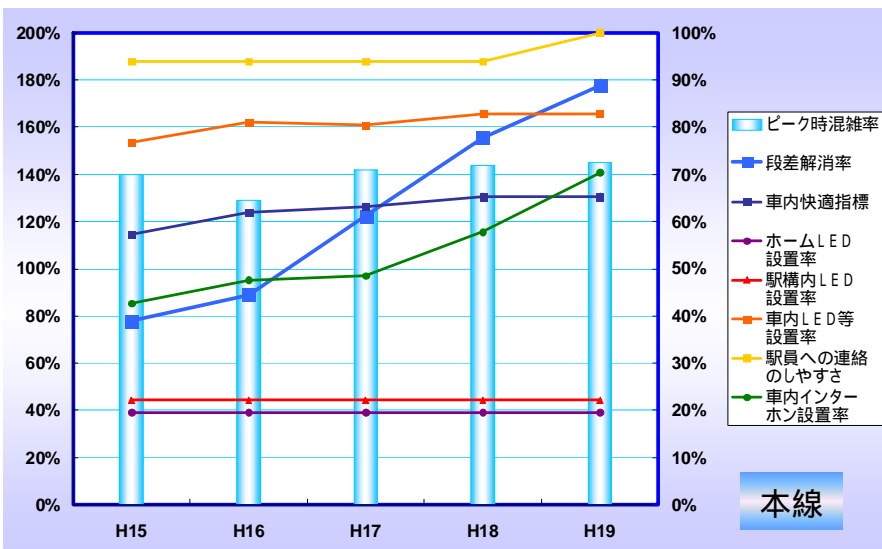
<京浜急行電鉄からのコメント>

当社では、お客様に安全で快適にご利用いただけますよう「人にやさしい駅施設」を目標とし、引き続きエレベーターなどの設置による段差の解消をはじめとした、駅のバリアフリー化を進めております。車両につきましてもバリアフリー化に対応した「新1000形」を16両導入した他、既存車両についても更新・改造を実施し、「車内での情報のわかりやすさ」および「車内での連絡のしやすさ」の向上を図りました。

今後も各種設備の導入を積極的に進め、すべてのお客様に安全で快適にご利用いただけますよう、努力してまいりますので、よろしくお願いいたします。

相模鉄道

| 指標項目 | やさしく利用できる | | 気持ちよく利用できる | 分かりやすく利用できる | | | 安心して利用できる | | |
|------|-----------|---------|------------|-------------|-----------|-----------|-------------|-------------|-------|
| | ピーク時混雑率 | 段差解消率 | 車内快適指標 | ホームLED設置率 | 駅構内LED設置率 | 車内LED等設置率 | 駅員への連絡のしやすさ | 車内インターホン設置率 | |
| 本線 | 区間 | 西横浜 平沼橋 | | 全線 | | | | | |
| | H15 | 140% | 38.9% | 57.3% | 19.6% | 22.2% | 76.7% | 93.9% | 42.7% |
| | H16 | 129% | 44.4% | 61.9% | 19.6% | 22.2% | 81.0% | 93.9% | 47.6% |
| | H17 | 142% | 61.1% | 63.2% | 19.6% | 22.2% | 80.4% | 93.9% | 48.5% |
| | H18 | 144% | 77.8% | 65.3% | 19.6% | 22.2% | 82.9% | 93.9% | 57.8% |
| | H19 | 145% | 88.9% | 65.3% | 19.6% | 22.2% | 82.9% | 100.0% | 70.4% |



<相模鉄道からのコメント>

当社では、お客さまに安全、快適にご利用いただくため、駅施設や鉄道車両のバリアフリー化など 各種施策を継続的に取り組んでおります。

「駅員への連絡のしやすさ」につきましては、平成19年度をもちまして、全駅に「列車非常停止ボタン」と「駅事務室連絡用インターホン」を設置し、安全性・防犯度の向上を図りました。

ホームでの情報提供につきましては、行先案内表示器(ホームLED)を運行管理装置の更新にあわせ 順次設置していく予定をしております。

車両につきましても、一部既存車両のバリアフリー化を実施し、車内表示器(車内LED)、インターホンの設置等、快適性の向上を積極的に図ってまいります。また、新型車両も順次導入してまいります。

今後もお客様に安全で快適にご利用いただける鉄道を目指し努力してまいりますので、よろしくお願いいたします。

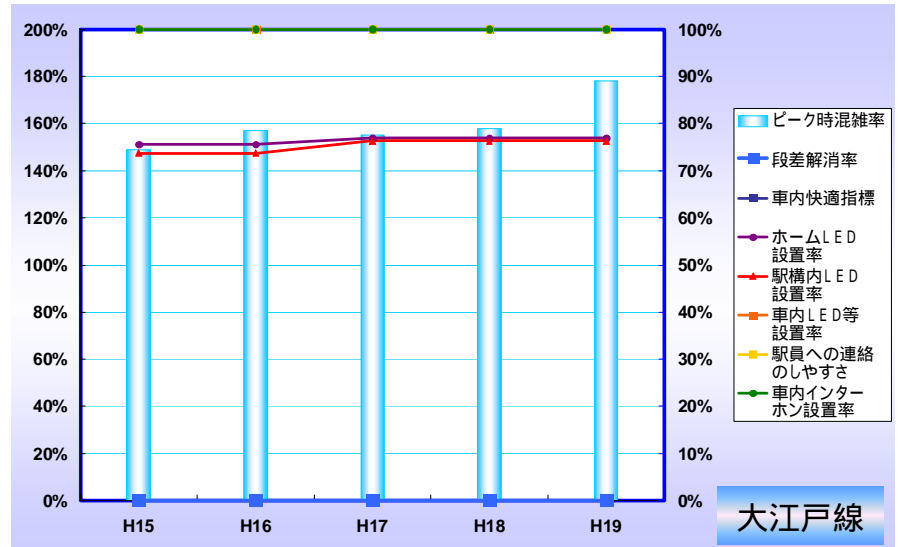
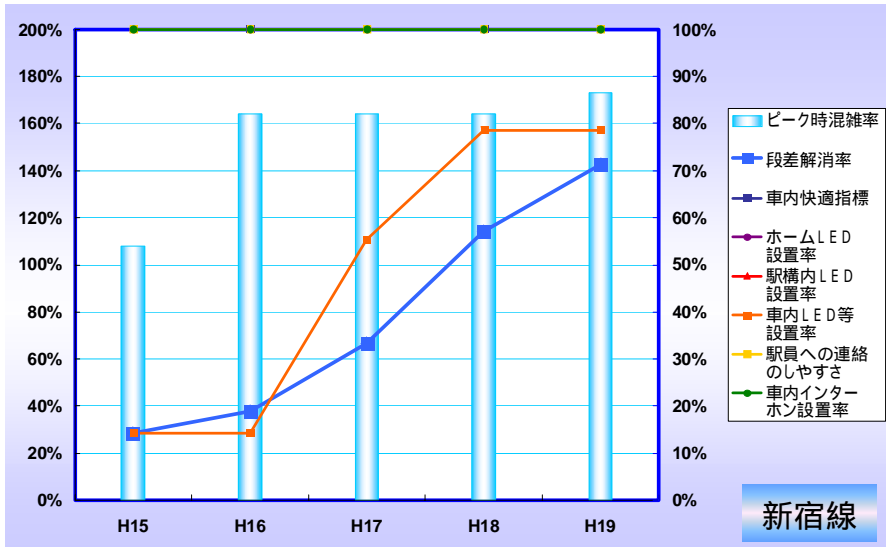
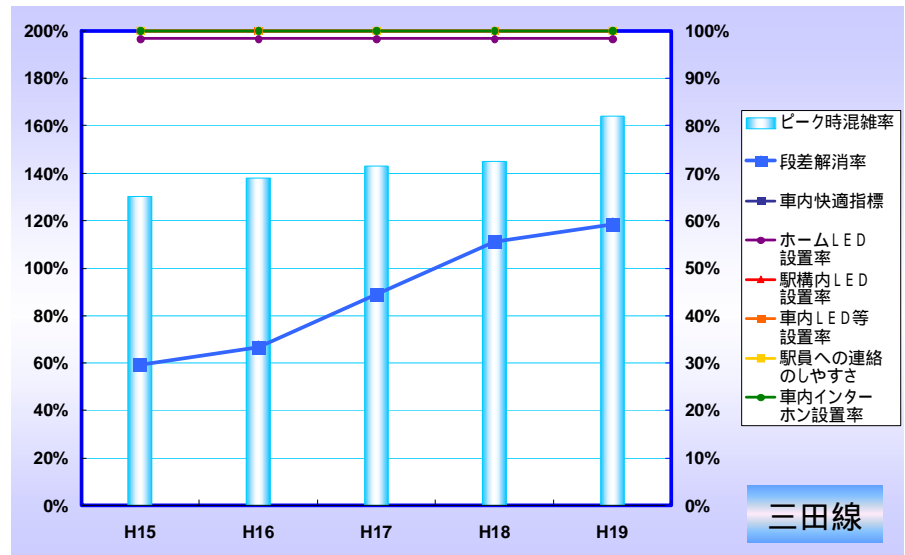
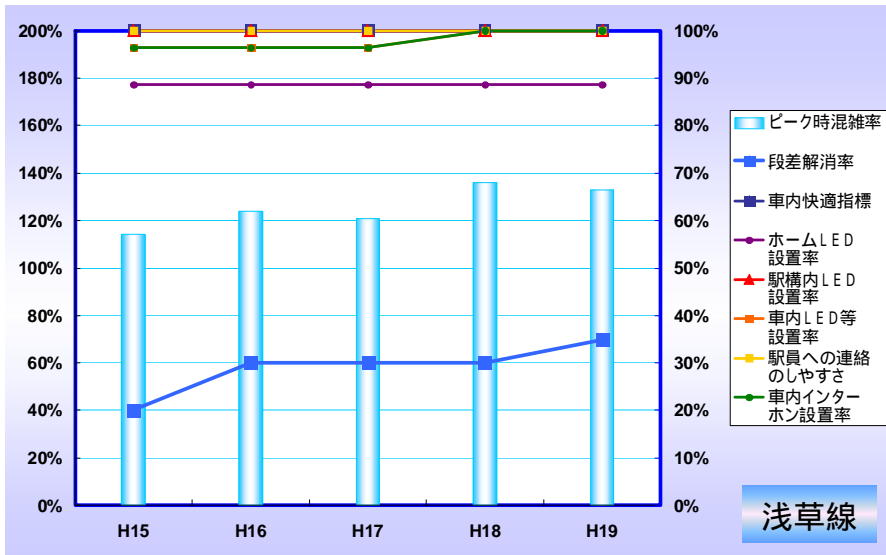
東京都交通局

| 指標項目 | やさしく利用できる | | 気持ちよく利用できる | 分かりやすく利用できる | | | 安心して利用できる | | |
|------|-----------|----------|------------|-------------|-----------|-----------|-------------|-------------|--------|
| | ピーク時混雑率 | 段差解消率 | 車内快適指標 | ホームLED設置率 | 駅構内LED設置率 | 車内LED等設置率 | 駅員への連絡のしやすさ | 車内インターホン設置率 | |
| 浅草線 | 区間 | 本所吾妻橋 浅草 | 全 | | 線 | | | | |
| | H15 | 114% | 20.0% | 100.0% | 88.6% | 100.0% | 96.4% | 100.0% | 96.4% |
| | H16 | 124% | 30.0% | 100.0% | 88.6% | 100.0% | 96.4% | 100.0% | 96.4% |
| | H17 | 121% | 30.0% | 100.0% | 88.6% | 100.0% | 96.4% | 100.0% | 96.4% |
| | H18 | 136% | 30.0% | 100.0% | 88.6% | 100.0% | 100.0% | 100.0% | 100.0% |
| | H19 | 133% | 35.0% | 100.0% | 88.6% | 100.0% | 100.0% | 100.0% | 100.0% |
| 三田線 | 区間 | 西巣鴨 巣鴨 | 全 | | 線 | | | | |
| | H15 | 130% | 29.6% | 100.0% | 98.3% | 100.0% | 100.0% | 100.0% | 100.0% |
| | H16 | 138% | 33.3% | 100.0% | 98.3% | 100.0% | 100.0% | 100.0% | 100.0% |
| | H17 | 143% | 44.4% | 100.0% | 98.3% | 100.0% | 100.0% | 100.0% | 100.0% |
| | H18 | 145% | 55.6% | 100.0% | 98.3% | 100.0% | 100.0% | 100.0% | 100.0% |
| | H19 | 164% | 59.3% | 100.0% | 98.3% | 100.0% | 100.0% | 100.0% | 100.0% |
| 新宿線 | 区間 | 西大島 住吉 | 全 | | 線 | | | | |
| | H15 | 108% | 14.3% | 100.0% | 100.0% | 100.0% | 14.3% | 100.0% | 100.0% |
| | H16 | 164% | 19.0% | 100.0% | 100.0% | 100.0% | 14.3% | 100.0% | 100.0% |
| | H17 | 164% | 33.3% | 100.0% | 100.0% | 100.0% | 55.3% | 100.0% | 100.0% |
| | H18 | 164% | 57.1% | 100.0% | 100.0% | 100.0% | 78.6% | 100.0% | 100.0% |
| | H19 | 173% | 71.4% | 100.0% | 100.0% | 100.0% | 78.6% | 100.0% | 100.0% |
| 大江戸線 | 区間 | 中井 東中野 | 全 | | 線 | | | | |
| | H15 | 149% | 0.0% | 100.0% | 75.6% | 73.7% | 100.0% | 100.0% | 100.0% |
| | H16 | 157% | 0.0% | 100.0% | 75.6% | 73.7% | 100.0% | 100.0% | 100.0% |
| | H17 | 155% | 0.0% | 100.0% | 76.9% | 76.3% | 100.0% | 100.0% | 100.0% |
| | H18 | 158% | 0.0% | 100.0% | 76.9% | 76.3% | 100.0% | 100.0% | 100.0% |
| | H19 | 178% | 0.0% | 100.0% | 76.9% | 76.3% | 100.0% | 100.0% | 100.0% |

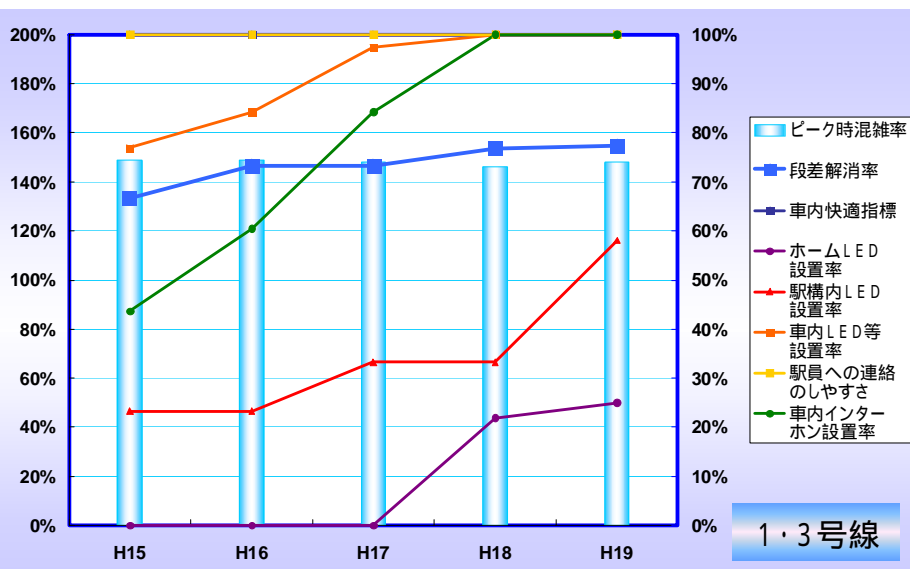
浅草線の最混雑区間についてはH16年度より押上 本所吾妻橋から本所吾妻橋 浅草に変更
 新宿線の最混雑区間についてはH16年度より新宿 新宿三丁目から西大島 住吉に変更

<東京都交通局からのコメント>

東京都交通局におきましては、ホームから地上までエレベーターによる「1ルート確保」を目指して、段差解消に努めているところです。大江戸線の各駅につきましてはエレベーターに窓枠等がないために段差解消の基準には適合していませんが、すべての駅で車いすの方がお一人でも支障なくご利用いただけるようになっております。(エレベーターによる「1ルート確保」率:平成19年度末78%)



| 指標項目 | | やさしく利用できる | | 気持ちよく利用できる | 分かりやすく利用できる | | | 安心して利用できる | |
|-------|-----|----------------|--------|------------|-------------|-----------|-----------|-------------|-------------|
| | | ピーク時混雑率 | 段差解消率 | 車内快適指標 | ホームLED設置率 | 駅構内LED設置率 | 車内LED等設置率 | 駅員への連絡のしやすさ | 車内インターホン設置率 |
| 1・3号線 | 区間 | 阪東橋 伊勢佐木長者町 | | | 全 | 線 | | | |
| | H15 | 149% | 66.7% | 100.0% | 0.0% | 23.3% | 76.9% | 100.0% | 43.6% |
| | H16 | 149% | 73.3% | 100.0% | 0.0% | 23.3% | 84.2% | 100.0% | 60.5% |
| | H17 | 148% | 73.3% | 100.0% | 0.0% | 33.3% | 97.4% | 100.0% | 84.2% |
| | H18 | 146% | 76.7% | 100.0% | 21.9% | 33.3% | 100.0% | 100.0% | 100.0% |
| | H19 | 148% | 77.4% | 100.0% | 25.0% | 58.1% | 100.0% | 100.0% | 100.0% |
| 4号線 | 区間 | - | | | 全 | 線 | | | |
| | H19 | - | 100.0% | 100.0% | 100.0% | 100.0% | 100.0% | 100.0% | 100.0% |

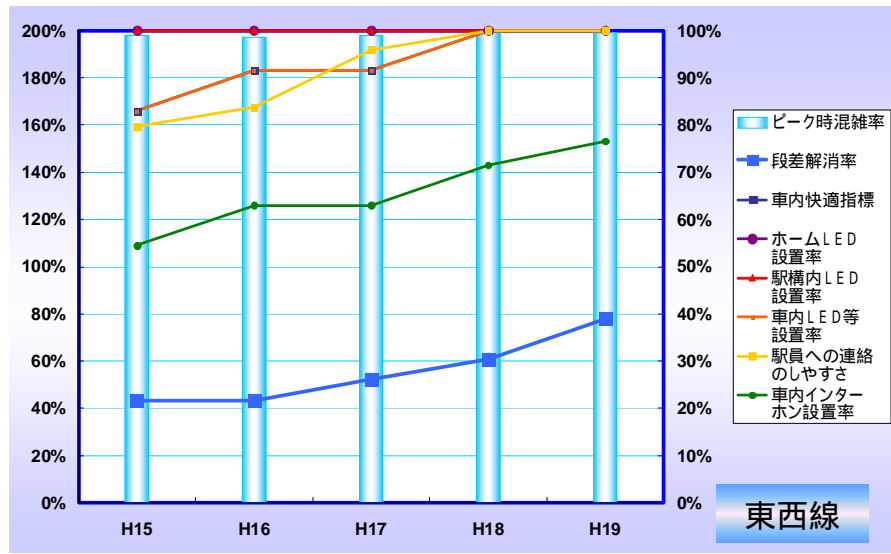
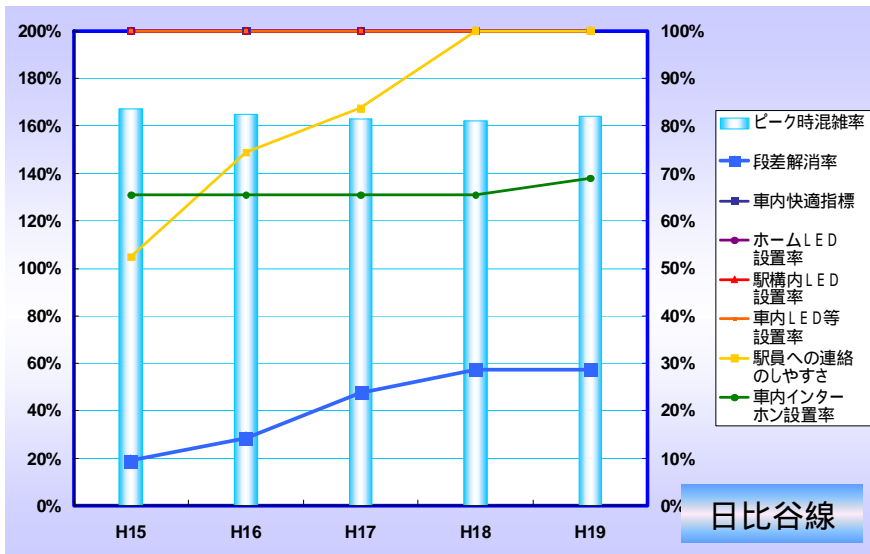
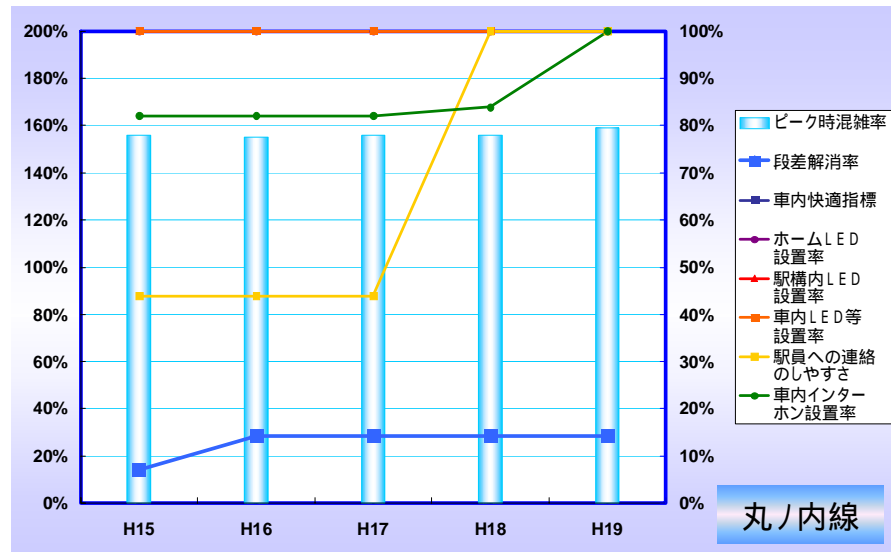
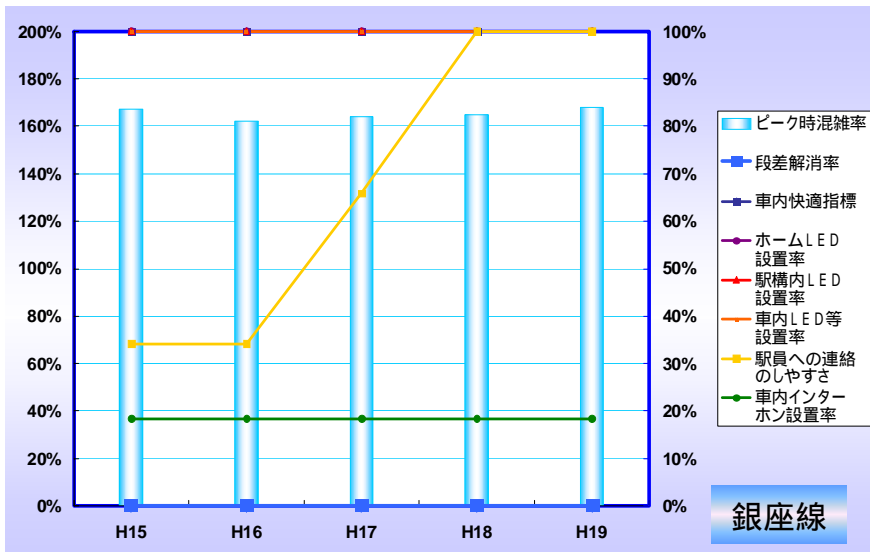


<横浜市交通局からのコメント>
 段差解消につきましては、唯一段差未解消である蒔田駅のエレベーター設置工事を進めるとともに、法に適合していないエレベーターを平成22年度までに適合させるよう工事を進めてまいります。
 また、LEDにつきましては、乗降客数の多い駅から順次設置を進めてまいります。
 なお、平成20年3月30日に開業した高速鉄道4号線(グリーンライン)におきましては、移動円滑化の基準に適合したものとなっております。

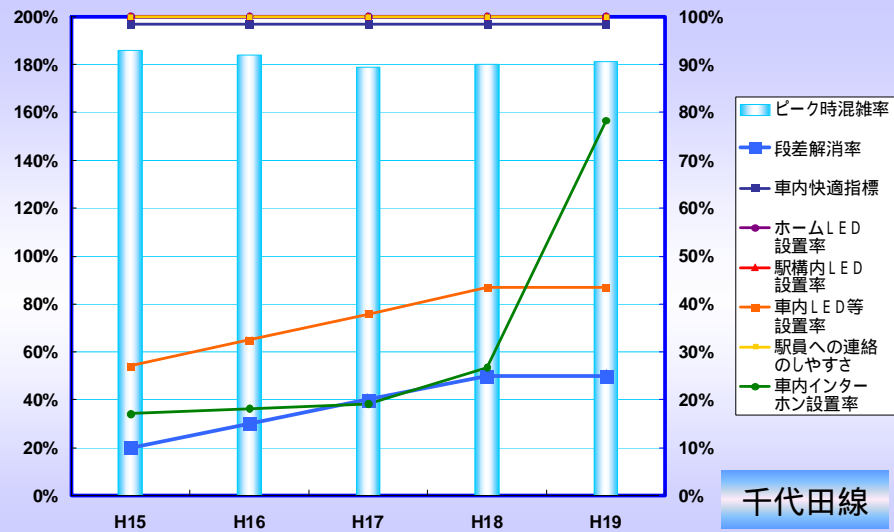
東京メトロ

| 指標項目 | やさしく利用できる | | 気持ちよく利用できる | 分かりやすく利用できる | | | 安心して利用できる | |
|------|-----------|-----------|------------|-------------|-----------|-----------|-------------|-------------|
| | ピーク時混雑率 | 段差解消率 | 車内快適指標 | ホームLED設置率 | 駅構内LED設置率 | 車内LED等設置率 | 駅員への連絡のしやすさ | 車内インターホン設置率 |
| 銀座線 | 区間 | 赤坂見附 溜池山王 | | 全線 | | | | |
| | H15 | 167% | 0.0% | 100.0% | 100.0% | 100.0% | 34.2% | 18.4% |
| | H16 | 162% | 0.0% | 100.0% | 100.0% | 100.0% | 34.2% | 18.4% |
| | H17 | 164% | 0.0% | 100.0% | 100.0% | 100.0% | 65.8% | 18.4% |
| | H18 | 165% | 0.0% | 100.0% | 100.0% | 100.0% | 100.0% | 18.4% |
| | H19 | 168% | 0.0% | 100.0% | 100.0% | 100.0% | 100.0% | 18.4% |
| 丸の内線 | 区間 | 新大塚 茗荷谷 | | 全線 | | | | |
| | H15 | 156% | 7.1% | 100.0% | 100.0% | 100.0% | 43.9% | 82.1% |
| | H16 | 155% | 14.3% | 100.0% | 100.0% | 100.0% | 43.9% | 82.1% |
| | H17 | 156% | 14.3% | 100.0% | 100.0% | 100.0% | 43.9% | 82.1% |
| | H18 | 156% | 14.3% | 100.0% | 100.0% | 100.0% | 100.0% | 83.9% |
| | H19 | 159% | 14.3% | 100.0% | 100.0% | 100.0% | 100.0% | 100.0% |
| 日比谷線 | 区間 | 三ノ輪 入谷 | | 全線 | | | | |
| | H15 | 167% | 9.5% | 100.0% | 100.0% | 100.0% | 52.4% | 65.5% |
| | H16 | 165% | 14.3% | 100.0% | 100.0% | 100.0% | 74.4% | 65.5% |
| | H17 | 163% | 23.8% | 100.0% | 100.0% | 100.0% | 83.7% | 65.5% |
| | H18 | 162% | 28.6% | 100.0% | 100.0% | 100.0% | 100.0% | 65.5% |
| | H19 | 164% | 28.6% | 100.0% | 100.0% | 100.0% | 100.0% | 69.0% |
| 東西線 | 区間 | 木場 門前仲町 | | 全線 | | | | |
| | H15 | 198% | 21.7% | 83.0% | 100.0% | 100.0% | 83.0% | 79.6% |
| | H16 | 197% | 21.7% | 91.5% | 100.0% | 100.0% | 91.5% | 83.7% |
| | H17 | 198% | 26.1% | 91.5% | 100.0% | 100.0% | 91.5% | 95.9% |
| | H18 | 199% | 30.4% | 100.0% | 100.0% | 100.0% | 100.0% | 71.5% |
| | H19 | 199% | 39.1% | 100.0% | 100.0% | 100.0% | 100.0% | 76.6% |
| 千代田線 | 区間 | 町屋 西日暮里 | | 全線 | | | | |
| | H15 | 186% | 10.0% | 98.4% | 100.0% | 100.0% | 27.1% | 100.0% |
| | H16 | 184% | 15.0% | 98.4% | 100.0% | 100.0% | 32.5% | 100.0% |
| | H17 | 179% | 20.0% | 98.4% | 100.0% | 100.0% | 37.9% | 100.0% |
| | H18 | 180% | 25.0% | 98.4% | 100.0% | 100.0% | 43.4% | 26.8% |
| | H19 | 181% | 25.0% | 98.4% | 100.0% | 100.0% | 43.4% | 78.3% |
| 有楽町線 | 区間 | 東池袋 護国寺 | | 全線 | | | | |
| | H15 | 176% | 0.0% | 100.0% | 100.0% | 100.0% | 40.0% | 54.0% |
| | H16 | 174% | 0.0% | 100.0% | 100.0% | 100.0% | 45.0% | 24.0% |
| | H17 | 175% | 4.2% | 100.0% | 100.0% | 100.0% | 50.0% | 25.0% |
| | H18 | 176% | 4.2% | 100.0% | 100.0% | 100.0% | 54.5% | 100.0% |
| | H19 | 173% | 4.2% | 100.0% | 100.0% | 100.0% | 72.5% | 81.4% |
| 半蔵門線 | 区間 | 渋谷 表参道 | | 全線 | | | | |
| | H15 | 175% | 21.4% | 100.0% | 100.0% | 100.0% | 28.0% | 66.7% |
| | H16 | 170% | 21.4% | 100.0% | 100.0% | 100.0% | 32.0% | 28.0% |
| | H17 | 172% | 28.6% | 100.0% | 100.0% | 100.0% | 40.0% | 96.7% |
| | H18 | 173% | 28.6% | 100.0% | 100.0% | 100.0% | 48.0% | 44.0% |
| | H19 | 173% | 28.6% | 100.0% | 100.0% | 100.0% | 48.0% | 44.0% |
| 南北線 | 区間 | 駒込 本駒込 | | 全線 | | | | |
| | H15 | 141% | 5.3% | 100.0% | 100.0% | 100.0% | 100.0% | 100.0% |
| | H16 | 143% | 5.3% | 100.0% | 100.0% | 100.0% | 100.0% | 100.0% |
| | H17 | 146% | 5.3% | 100.0% | 100.0% | 100.0% | 100.0% | 100.0% |
| | H18 | 147% | 5.3% | 100.0% | 100.0% | 100.0% | 100.0% | 100.0% |
| | H19 | 150% | 5.3% | 100.0% | 100.0% | 100.0% | 100.0% | 100.0% |

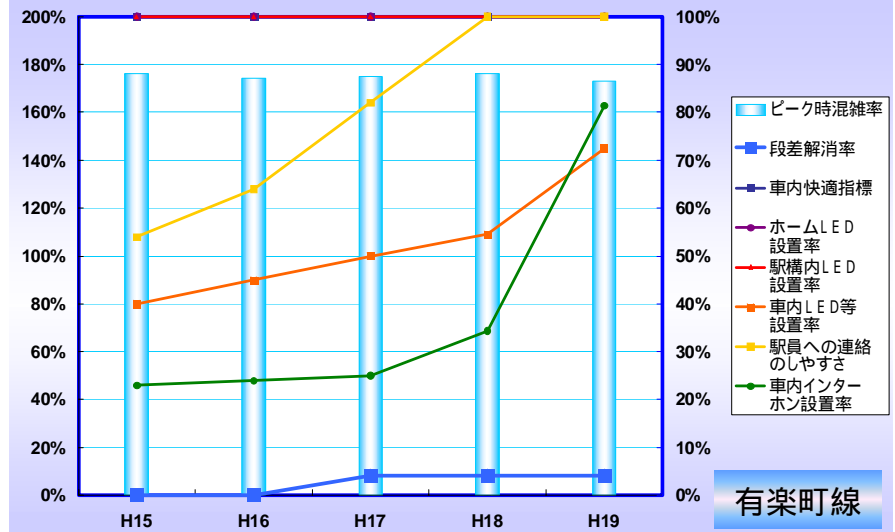
東京メトロ



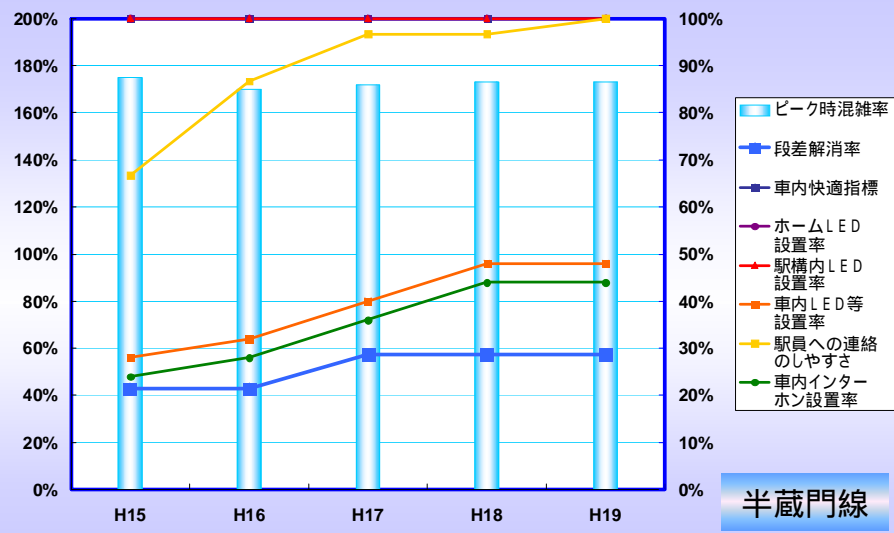
東京メトロ



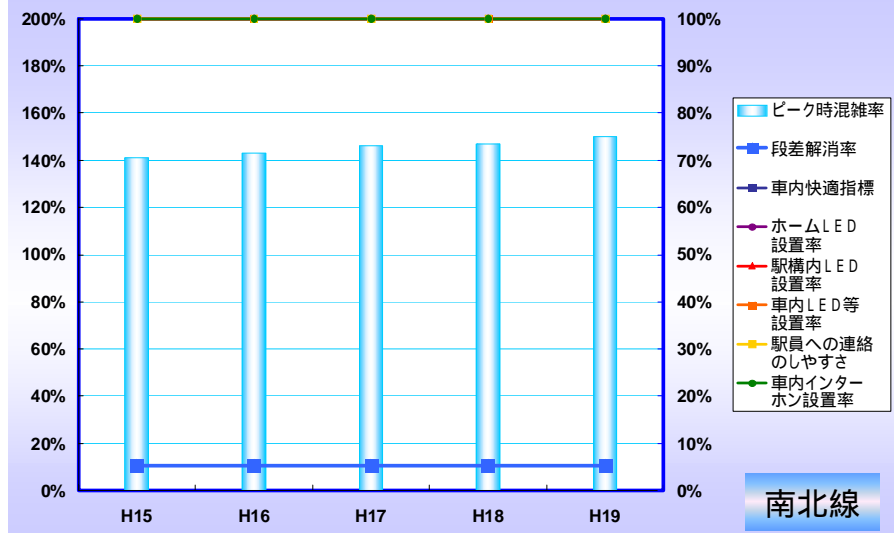
千代田線



有楽町線



半蔵門線



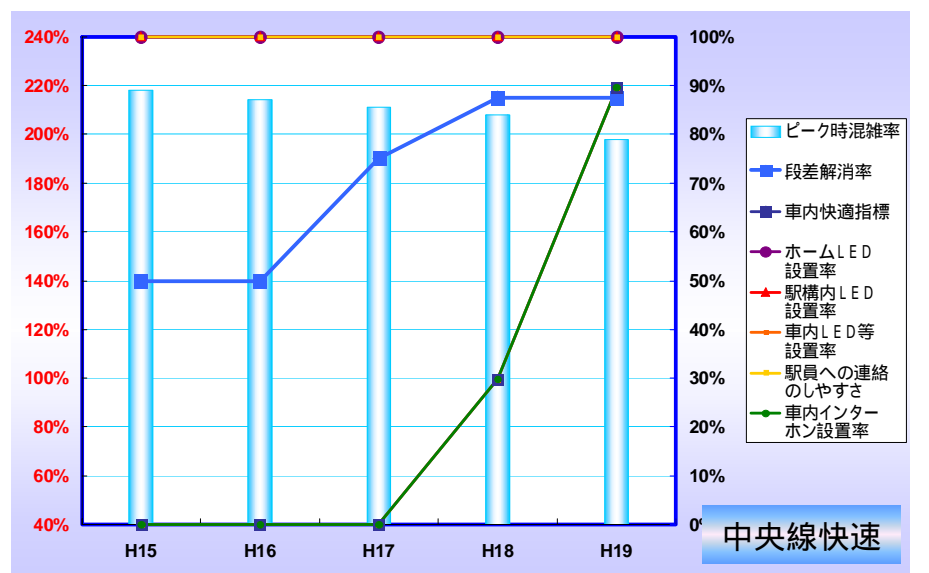
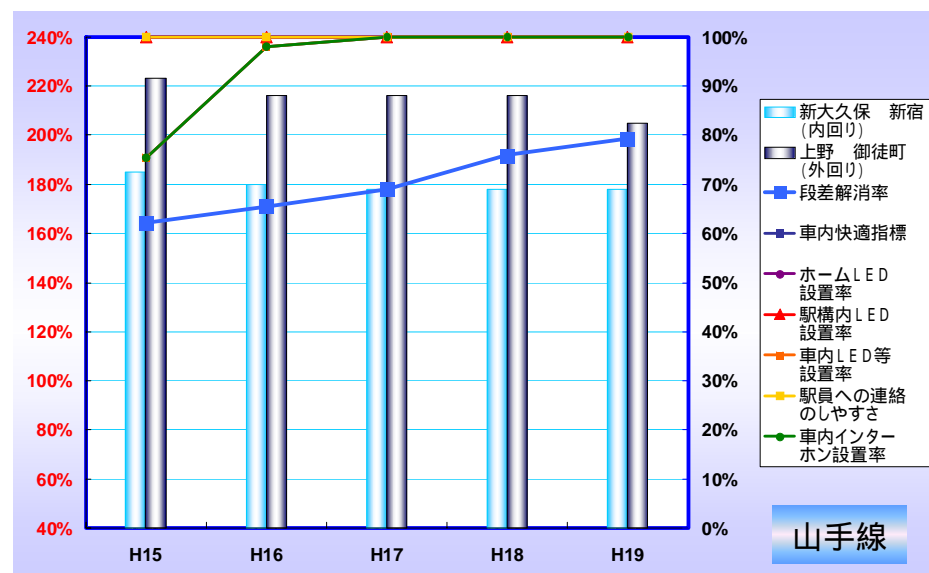
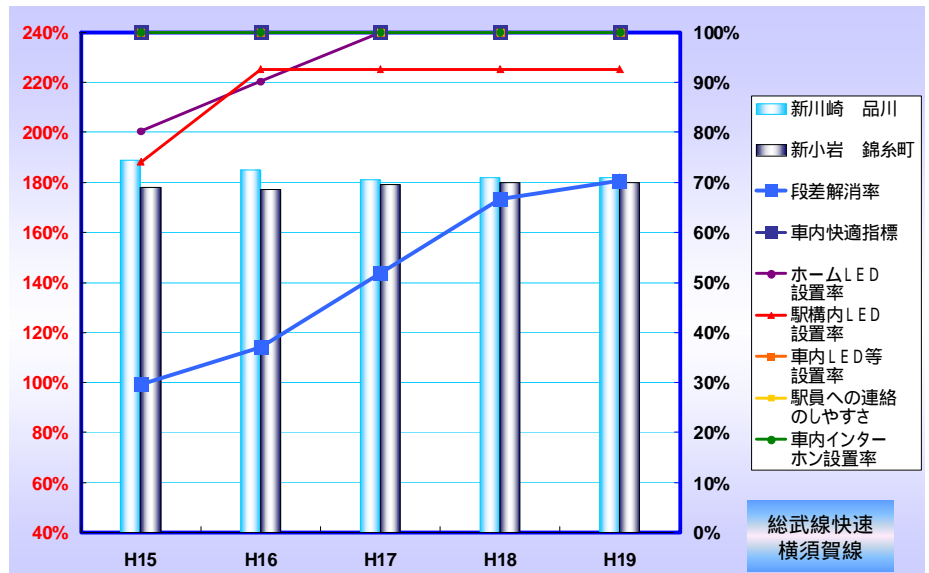
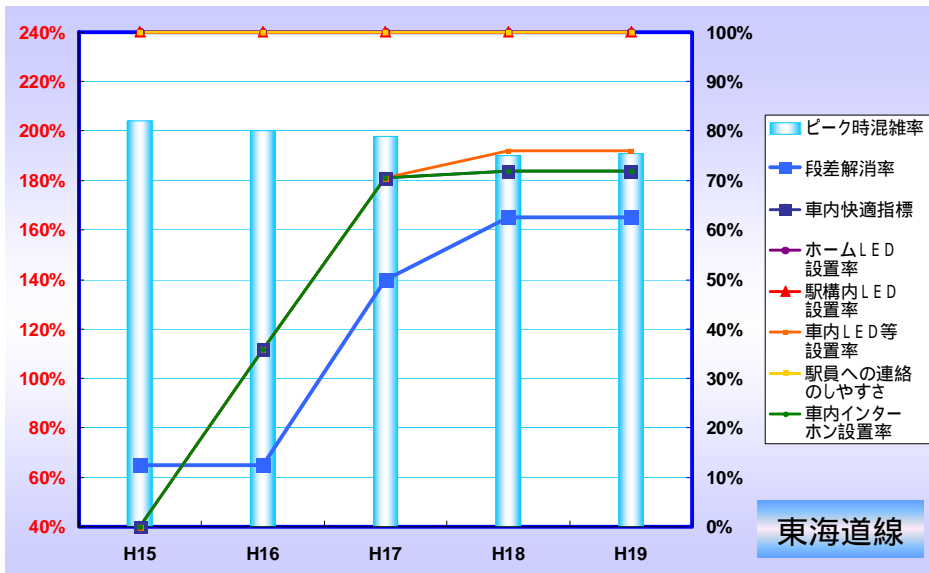
南北線

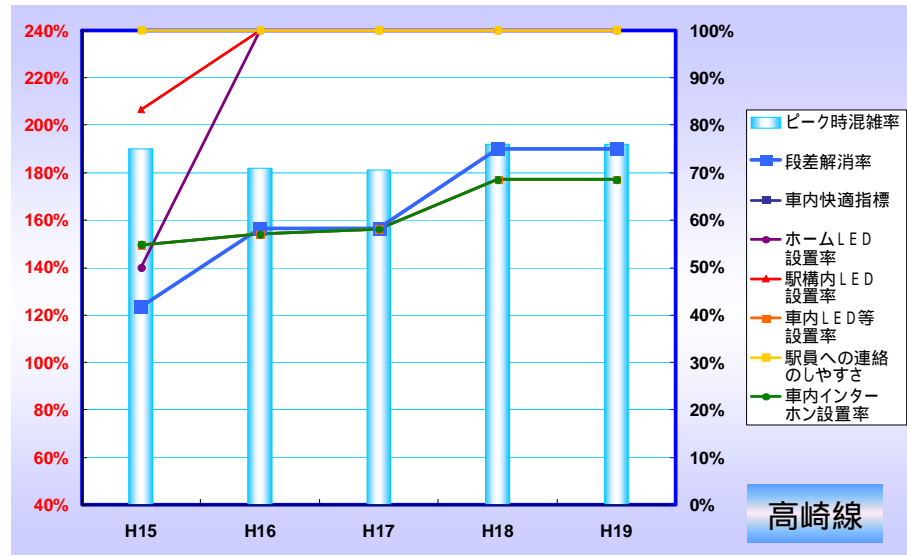
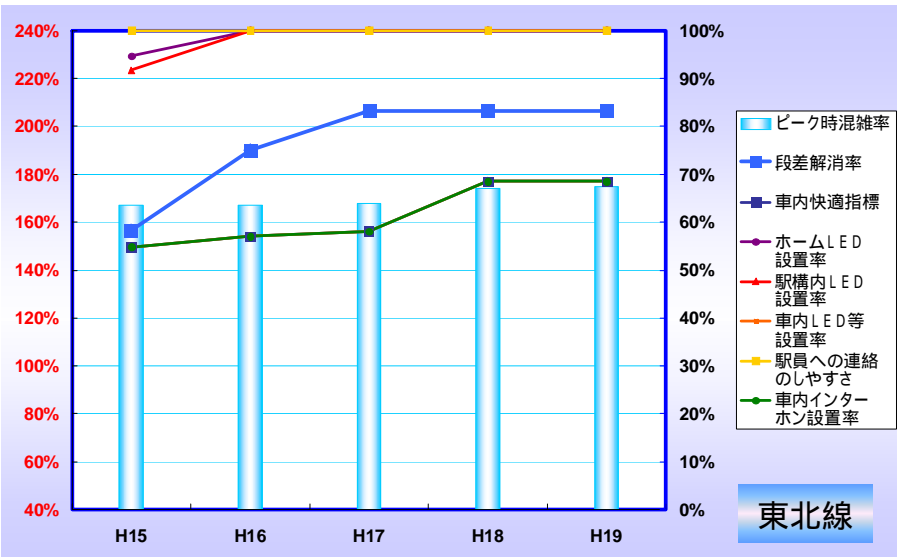
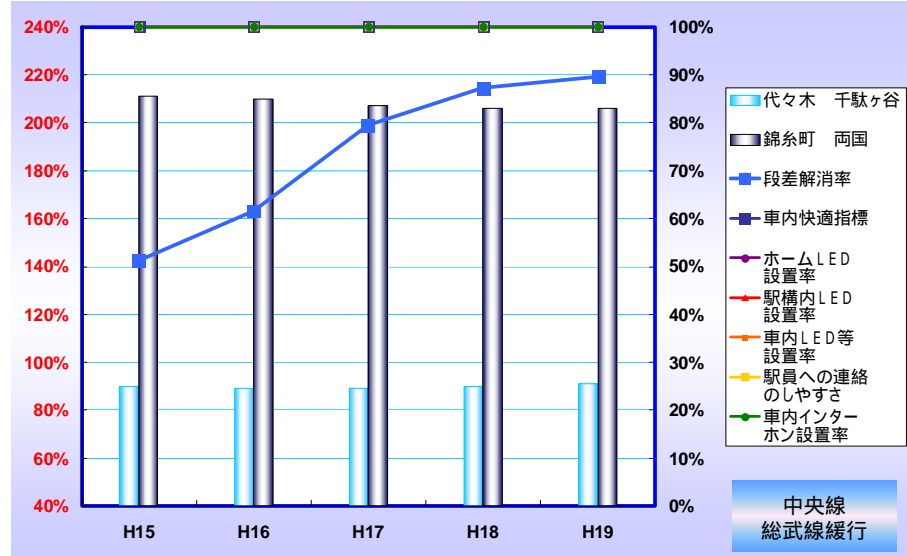
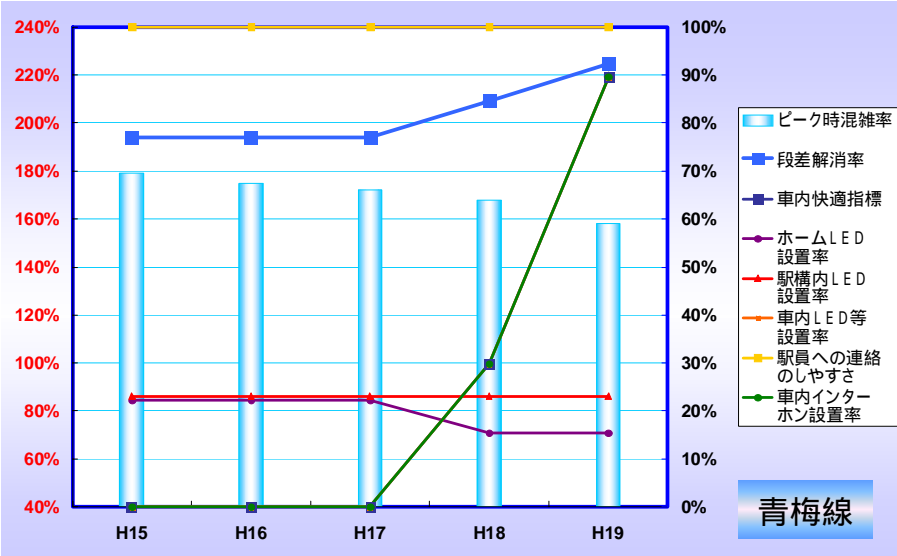
<東京メトロからのコメント>

弊社の今年度の取組みといたしましては、車内の快適性を高めるため冷房能力を向上し、車両のバリアフリー化に対応した新型車両「10000系」を昨年度に引き続き有楽町線・副都心線に導入してまいります。また「段差解消率」については旧交通バリアフリー法に基づく移動円滑化基準の制定前に整備されたエレベーターには窓枠等がないため低い値となっていますが、地上からホームまでエレベーターとスロープで段差解消されている駅として平成19年度末で全駅(168駅)の61.3%の駅(103駅)で、またエレベーター・スロープ及び階段昇降機等による段差解消駅として79.8%の駅(134駅)で整備されています。今後もお客様に安全で快適にご利用いただける鉄道を目指し努力してまいりますので、よろしくお願いいたします。

| 指標項目 | やさしく利用できる | | 気持ちよく利用できる | | 分かりやすく利用できる | | | 安心して利用できる | |
|--------------|-----------|------------------|-----------------|---|-------------|-----------|-------------|-------------|--------|
| | ピーク時混雑率 | 段差解消率 | 車内快適指標 | ホームLED設置率 | 駅構内LED設置率 | 車内LED等設置率 | 駅員への連絡のしやすさ | 車内インターホン設置率 | |
| 東海道線 | 区間 | 川崎 品川 | | 東京 ~ 藤沢 | | | | | |
| | H15 | 204% | 12.5% | 0.0% | 100.0% | 100.0% | 0.0% | 100.0% | 0.0% |
| | H16 | 200% | 12.5% | 35.8% | 100.0% | 100.0% | 35.8% | 100.0% | 35.8% |
| | H17 | 198% | 50.0% | 70.5% | 100.0% | 100.0% | 70.5% | 100.0% | 70.5% |
| | H18 | 190% | 62.5% | 71.8% | 100.0% | 100.0% | 76.0% | 100.0% | 71.8% |
| | H19 | 191% | 62.5% | 71.8% | 100.0% | 100.0% | 76.0% | 100.0% | 71.8% |
| 総武快速 横須賀線 | 区間 | 新川崎 品川 新小岩 錦糸町 | | 千葉 ~ 久里浜 | | | | | |
| | H15 | 189% | 178% | 29.6% | 100.0% | 80.3% | 74.1% | 100.0% | 100.0% |
| | H16 | 185% | 177% | 37.0% | 100.0% | 90.2% | 92.6% | 100.0% | 100.0% |
| | H17 | 181% | 179% | 51.9% | 100.0% | 100.0% | 92.6% | 100.0% | 100.0% |
| | H18 | 182% | 180% | 66.7% | 100.0% | 100.0% | 92.6% | 100.0% | 100.0% |
| | H19 | 182% | 180% | 70.4% | 100.0% | 100.0% | 92.6% | 100.0% | 100.0% |
| 山手線 | 区間 | 新大久保 新宿 (内回り) | 上野 御徒町 (外回り) | 全線 | | | | | |
| | H15 | 185% | 223% | 62.1% | 75.5% | 100.0% | 100.0% | 75.5% | 100.0% |
| | H16 | 180% | 216% | 65.5% | 98.1% | 100.0% | 100.0% | 98.1% | 100.0% |
| | H17 | 178% | 216% | 69.0% | 100.0% | 100.0% | 100.0% | 100.0% | 100.0% |
| | H18 | 178% | 216% | 75.9% | 100.0% | 100.0% | 100.0% | 100.0% | 100.0% |
| | H19 | 178% | 205% | 79.3% | 100.0% | 100.0% | 100.0% | 100.0% | 100.0% |
| 中央線快速 | 区間 | 中野 新宿 | | 東京 ~ 高尾 | | | | | |
| | H15 | 218% | 50.0% | 0.0% | 100.0% | 100.0% | 0.0% | 100.0% | 0.0% |
| | H16 | 214% | 50.0% | 0.0% | 100.0% | 100.0% | 0.0% | 100.0% | 0.0% |
| | H17 | 211% | 75.0% | 0.0% | 100.0% | 100.0% | 0.0% | 100.0% | 0.0% |
| | H18 | 208% | 87.5% | 29.8% | 100.0% | 100.0% | 29.8% | 100.0% | 29.8% |
| | H19 | 198% | 87.5% | 89.6% | 100.0% | 100.0% | 89.6% | 100.0% | 89.6% |
| 青梅線 | 区間 | 西立川 立川 | | 立川 ~ 青梅 | | | | | |
| | H15 | 179% | 76.9% | 0.0% | 22.2% | 23.1% | 0.0% | 100.0% | 0.0% |
| | H16 | 175% | 76.9% | 0.0% | 22.2% | 23.1% | 0.0% | 100.0% | 0.0% |
| | H17 | 172% | 76.9% | 0.0% | 22.2% | 23.1% | 0.0% | 100.0% | 0.0% |
| | H18 | 168% | 84.6% | 29.8% | 15.4% | 23.1% | 29.8% | 100.0% | 29.8% |
| | H19 | 158% | 92.3% | 89.6% | 15.4% | 23.1% | 89.6% | 100.0% | 89.6% |
| 中央・総武 緩行線 | 区間 | 代々木 | 千駄ヶ谷 錦糸町 両国 | 三鷹 ~ 千葉(ホームLED設置率、駅員への連絡のしやすさは、御茶ノ水 ~ 千葉) | | | | | |
| | H15 | 90% | 211% | 51.3% | 100.0% | 100.0% | 100.0% | 100.0% | 100.0% |
| | H16 | 89% | 210% | 61.5% | 100.0% | 100.0% | 100.0% | 100.0% | 100.0% |
| | H17 | 89% | 207% | 79.5% | 100.0% | 100.0% | 100.0% | 100.0% | 100.0% |
| | H18 | 90% | 206% | 87.2% | 100.0% | 100.0% | 100.0% | 100.0% | 100.0% |
| | H19 | 91% | 206% | 89.7% | 100.0% | 100.0% | 100.0% | 100.0% | 100.0% |
| 東北線 | 区間 | 土呂 大宮 | | 上野 ~ 久喜 | | | | | |
| | H15 | 167% | 58.3% | 54.8% | 94.7% | 91.7% | 54.8% | 100.0% | 54.8% |
| | H16 | 167% | 75.0% | 57.0% | 100.0% | 100.0% | 57.0% | 100.0% | 57.0% |
| | H17 | 168% | 83.3% | 58.1% | 100.0% | 100.0% | 58.1% | 100.0% | 58.1% |
| | H18 | 174% | 83.3% | 68.5% | 100.0% | 100.0% | 68.5% | 100.0% | 68.5% |
| | H19 | 175% | 83.3% | 68.5% | 100.0% | 100.0% | 68.5% | 100.0% | 68.5% |
| 高崎線 | 区間 | 宮原 大宮 | | 大宮 ~ 鴻巣(段差解消率、駅構内LED設置率は上野 ~ 鴻巣) | | | | | |
| | H15 | 190% | 41.7% | 54.8% | 50.0% | 83.3% | 54.8% | 100.0% | 54.8% |
| | H16 | 182% | 58.3% | 57.0% | 100.0% | 100.0% | 57.0% | 100.0% | 57.0% |
| | H17 | 181% | 58.3% | 58.1% | 100.0% | 100.0% | 58.1% | 100.0% | 58.1% |
| | H18 | 192% | 75.0% | 68.5% | 100.0% | 100.0% | 68.5% | 100.0% | 68.5% |
| | H19 | 192% | 75.0% | 68.5% | 100.0% | 100.0% | 68.5% | 100.0% | 68.5% |

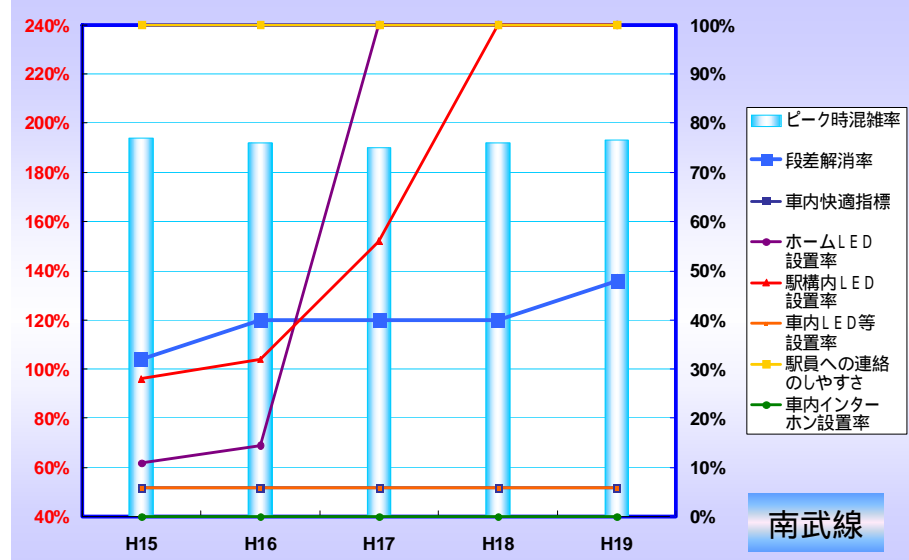
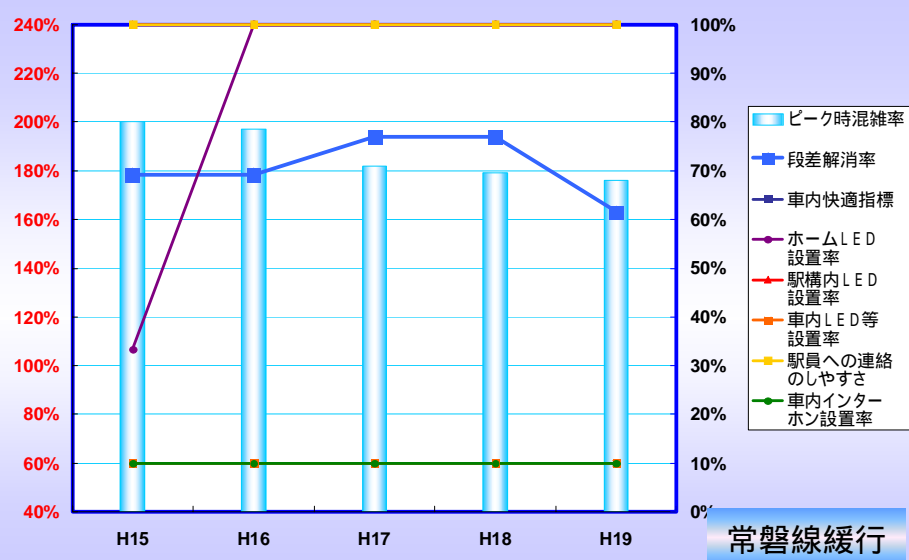
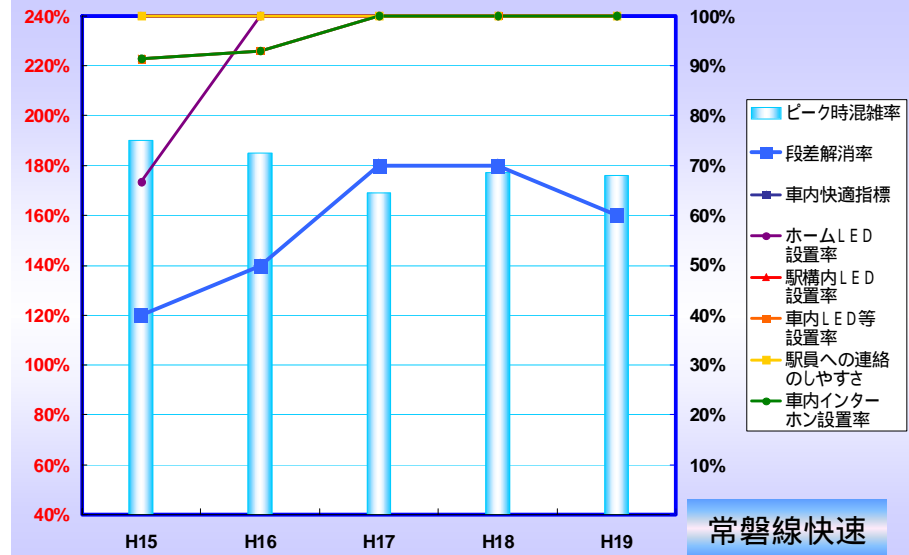
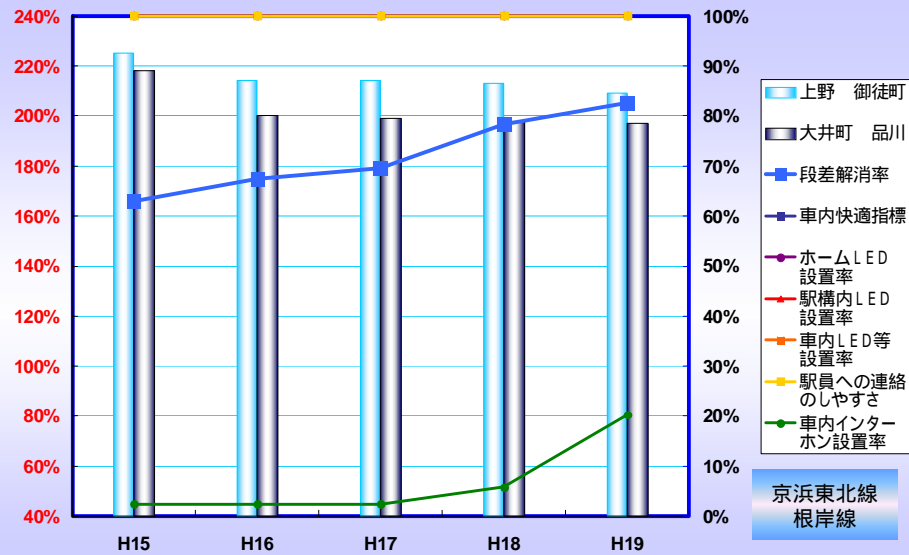
山手線(内回り)の最混雑区間についてはH16年度より代々木 原宿から新大久保 新宿に変更

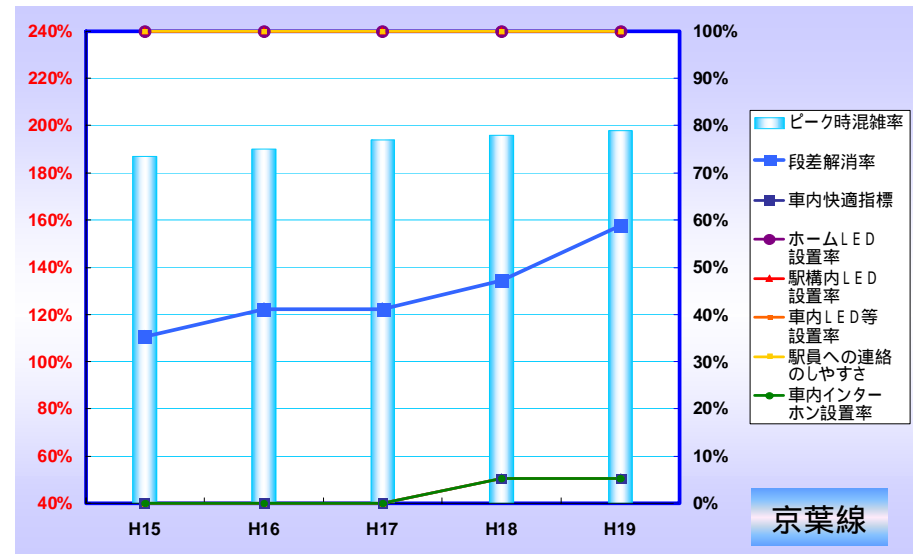
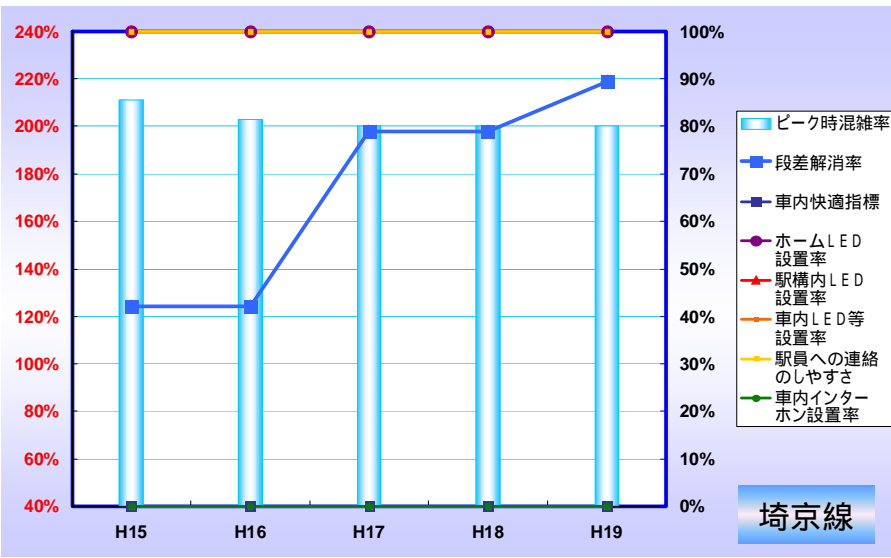
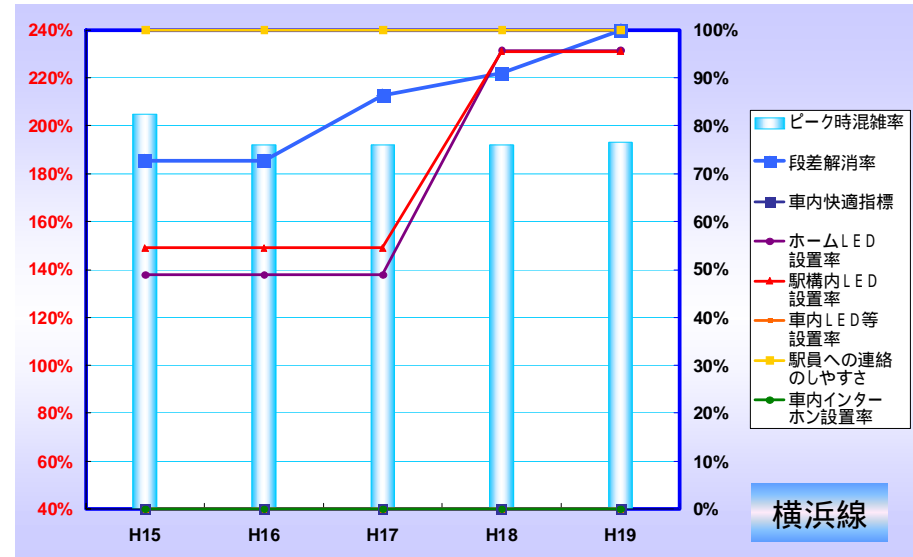
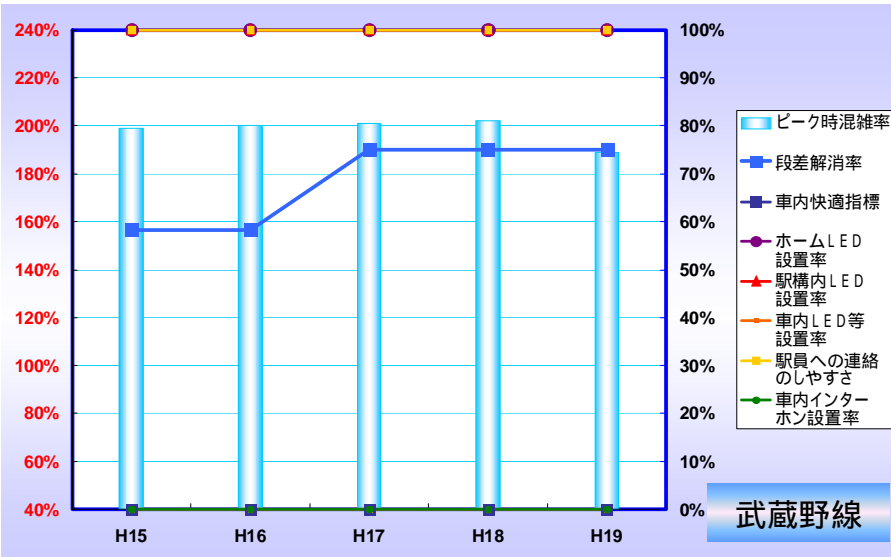




| 指標項目 | やさしく利用できる | | 気持ちよく利用できる | | 分かりやすく利用できる | | | 安心して利用できる | | |
|--------------|-----------|---------------|------------|---|-------------|-----------|-----------|-------------|-------------|--------|
| | ピーク時混雑率 | 段差解消率 | 車内快適指標 | | ホームLED設置率 | 駅構内LED設置率 | 車内LED等設置率 | 駅員への連絡のしやすさ | 車内インターホン設置率 | |
| 京浜東北線 根岸線 | 区間 | 上野 御徒町 大井町 品川 | | 大宮 ~ 大船 | | | | | | |
| | H15 | 225% | 218% | 63.0% | 100.0% | 100.0% | 100.0% | 100.0% | 100.0% | 2.4% |
| | H16 | 214% | 200% | 67.4% | 100.0% | 100.0% | 100.0% | 100.0% | 100.0% | 2.4% |
| | H17 | 214% | 199% | 69.6% | 100.0% | 100.0% | 100.0% | 100.0% | 100.0% | 2.4% |
| | H18 | 213% | 198% | 78.3% | 100.0% | 100.0% | 100.0% | 100.0% | 100.0% | 5.8% |
| | H19 | 209% | 197% | 82.6% | 100.0% | 100.0% | 100.0% | 100.0% | 100.0% | 20.3% |
| 常磐線快速 | 区間 | 松戸 北千住 | | 上野 ~ 取手 | | | | | | |
| | H15 | 190% | | 40.0% | 91.4% | 66.7% | 100.0% | 91.4% | 100.0% | 91.4% |
| | H16 | 185% | | 50.0% | 93.0% | 100.0% | 100.0% | 93.0% | 100.0% | 93.0% |
| | H17 | 169% | | 70.0% | 100.0% | 100.0% | 100.0% | 100.0% | 100.0% | 100.0% |
| | H18 | 177% | | 70.0% | 100.0% | 100.0% | 100.0% | 100.0% | 100.0% | 100.0% |
| | H19 | 176% | | 60.0% | 100.0% | 100.0% | 100.0% | 100.0% | 100.0% | 100.0% |
| 常磐線緩行 | 区間 | 亀有 綾瀬 | | 北千住 ~ 取手 (段差解消率、駅構内LED設置率は 亀有 ~ 取手) | | | | | | |
| | H15 | 200% | | 69.2% | 10.0% | 33.3% | 100.0% | 10.0% | 100.0% | 10.0% |
| | H16 | 197% | | 69.2% | 10.0% | 100.0% | 100.0% | 10.0% | 100.0% | 10.0% |
| | H17 | 182% | | 76.9% | 10.0% | 100.0% | 100.0% | 10.0% | 100.0% | 10.0% |
| | H18 | 179% | | 76.9% | 10.0% | 100.0% | 100.0% | 10.0% | 100.0% | 10.0% |
| | H19 | 176% | | 61.5% | 10.0% | 100.0% | 100.0% | 10.0% | 100.0% | 10.0% |
| 南武線 | 区間 | 武蔵中原 武蔵小杉 | | 川崎 ~ 立川 | | | | | | |
| | H15 | 194% | | 32.0% | 5.9% | 10.9% | 28.0% | 5.9% | 100.0% | 0.0% |
| | H16 | 192% | | 40.0% | 5.9% | 14.5% | 32.0% | 5.9% | 100.0% | 0.0% |
| | H17 | 190% | | 40.0% | 5.9% | 100.0% | 56.0% | 5.9% | 100.0% | 0.0% |
| | H18 | 192% | | 40.0% | 5.9% | 100.0% | 100.0% | 5.9% | 100.0% | 0.0% |
| | H19 | 193% | | 48.0% | 5.9% | 100.0% | 100.0% | 5.9% | 100.0% | 0.0% |
| 武蔵野線 | 区間 | 東浦和 南浦和 | | 府中本町 ~ 西船橋 (車内快適指標、車内LED設置率、車内インターホン設置率は 府中本町 ~ 東京) | | | | | | |
| | H15 | 199% | | 58.3% | 0.0% | 100.0% | 100.0% | 0.0% | 100.0% | 0.0% |
| | H16 | 200% | | 58.3% | 0.0% | 100.0% | 100.0% | 0.0% | 100.0% | 0.0% |
| | H17 | 201% | | 75.0% | 0.0% | 100.0% | 100.0% | 0.0% | 100.0% | 0.0% |
| | H18 | 202% | | 75.0% | 0.0% | 100.0% | 100.0% | 0.0% | 100.0% | 0.0% |
| | H19 | 189% | | 75.0% | 0.0% | 100.0% | 100.0% | 0.0% | 100.0% | 0.0% |
| 横浜線 | 区間 | 小机 新横浜 | | 東神奈川 ~ 八王子 (段差解消率、駅構内LED設置率は 桜木町 ~ 八王子) | | | | | | |
| | H15 | 205% | | 72.7% | 0.0% | 48.9% | 54.5% | 0.0% | 100.0% | 0.0% |
| | H16 | 192% | | 72.7% | 0.0% | 48.9% | 54.5% | 0.0% | 100.0% | 0.0% |
| | H17 | 192% | | 86.4% | 0.0% | 48.9% | 54.5% | 0.0% | 100.0% | 0.0% |
| | H18 | 192% | | 90.9% | 0.0% | 95.7% | 95.5% | 0.0% | 100.0% | 0.0% |
| | H19 | 193% | | 100.0% | 0.0% | 95.7% | 95.5% | 0.0% | 100.0% | 0.0% |
| 埼京線 | 区間 | 板橋 池袋 | | 大崎 ~ 大宮 | | | | | | |
| | H15 | 211% | | 42.1% | 0.0% | 100.0% | 100.0% | 0.0% | 100.0% | 0.0% |
| | H16 | 203% | | 42.1% | 0.0% | 100.0% | 100.0% | 0.0% | 100.0% | 0.0% |
| | H17 | 200% | | 78.9% | 0.0% | 100.0% | 100.0% | 0.0% | 100.0% | 0.0% |
| | H18 | 200% | | 78.9% | 0.0% | 100.0% | 100.0% | 0.0% | 100.0% | 0.0% |
| | H19 | 200% | | 89.5% | 0.0% | 100.0% | 100.0% | 0.0% | 100.0% | 0.0% |
| 京葉線 | 区間 | 葛西臨海公園 新木場 | | 東京 ~ 蘇我 | | | | | | |
| | H15 | 187% | | 35.3% | 0.0% | 100.0% | 100.0% | 0.0% | 100.0% | 0.0% |
| | H16 | 190% | | 41.2% | 0.0% | 100.0% | 100.0% | 0.0% | 100.0% | 0.0% |
| | H17 | 194% | | 41.2% | 0.0% | 100.0% | 100.0% | 0.0% | 100.0% | 0.0% |
| | H18 | 196% | | 47.1% | 5.3% | 100.0% | 100.0% | 5.3% | 100.0% | 5.3% |
| | H19 | 198% | | 58.8% | 5.3% | 100.0% | 100.0% | 5.3% | 100.0% | 5.3% |

埼京線の最混雑区間はH16年度より池袋 新宿から板橋 池袋に変更



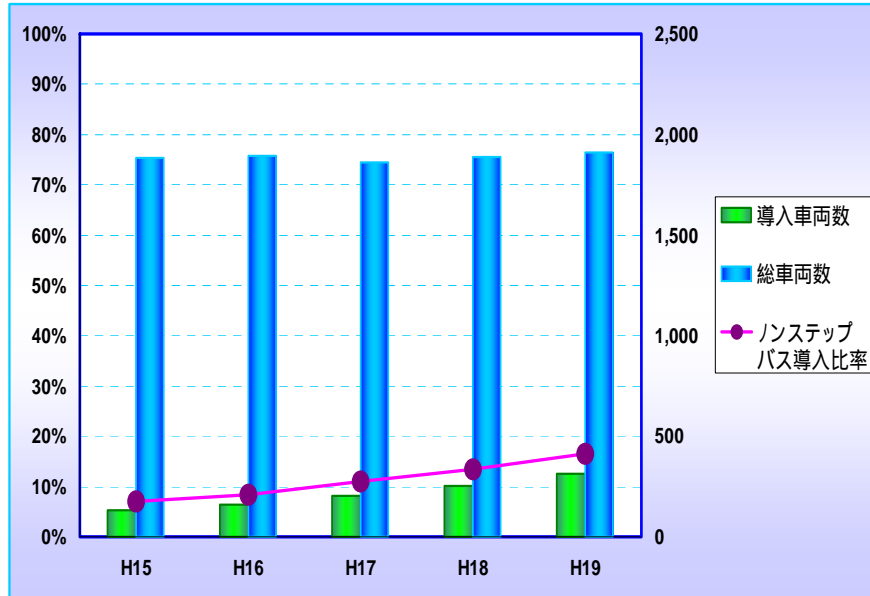


< JR東日本からのコメント >

弊社では、お客さまに安心してご利用いただける快適な鉄道づくりを目指して、駅では、エレベーターやエスカレーターなど、バリアフリー設備の拡充やベンチ、待合室の整備に努めております。また、車両では、全自動の空調設備のほか、お客さまと乗務員が直接通話できる車内インターホン付の新型車両を2006年12月から中央快速線に、2007年12月から京浜東北線に順次導入し、安心性・快適性の向上に意欲的に取り組んでいます。

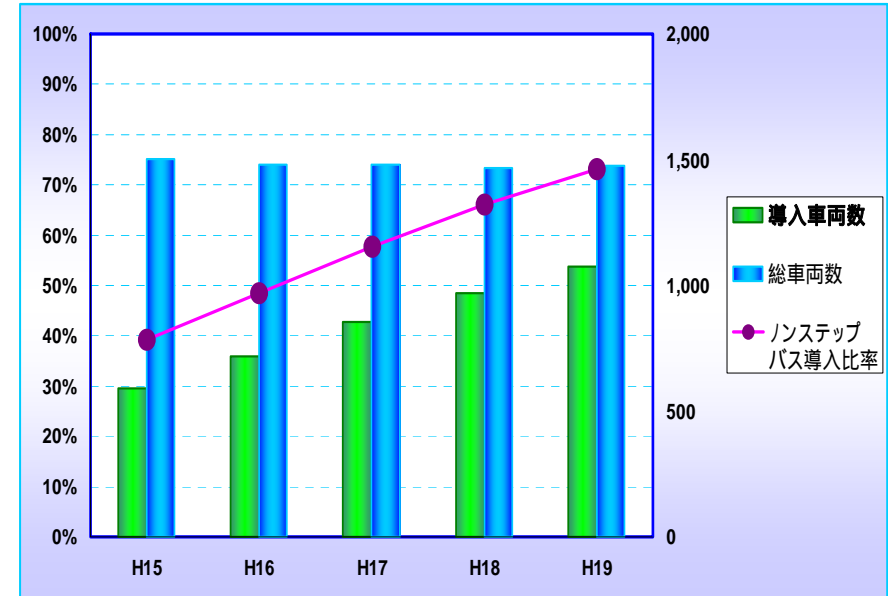
神奈川中央交通

| 指標項目 | | やさしく利用できる（ノンステップバス導入率） | | |
|---------|-----|------------------------|-------|-------|
| | | ノンステップバス導入比率 | 導入車両数 | 総車両数 |
| 神奈川中央交通 | H15 | 7.0% | 131 | 1,883 |
| | H16 | 8.4% | 160 | 1,897 |
| | H17 | 11.0% | 205 | 1,862 |
| | H18 | 13.4% | 253 | 1,888 |
| | H19 | 16.5% | 316 | 1,913 |



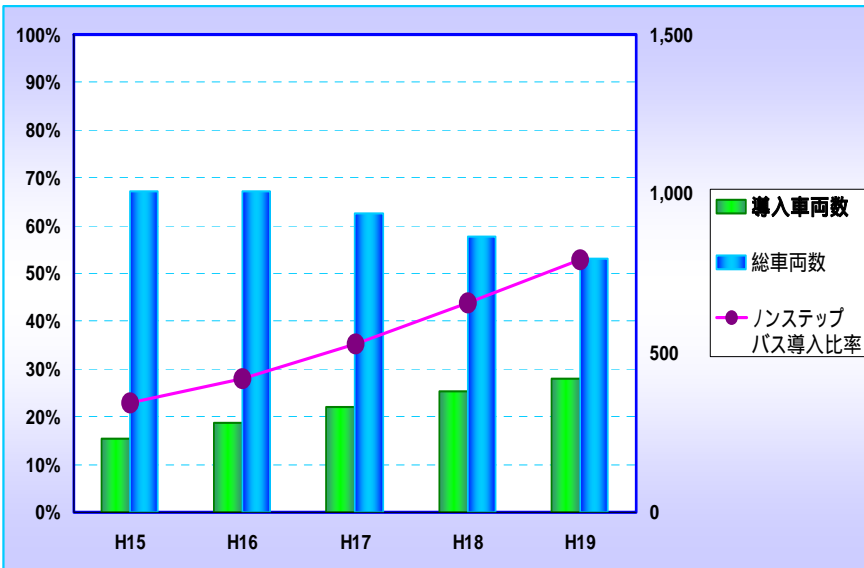
東京都交通局

| 指標項目 | | やさしく利用できる（ノンステップバス導入率） | | |
|--------|-----|------------------------|-------|-------|
| | | ノンステップバス導入比率 | 導入車両数 | 総車両数 |
| 東京都交通局 | H15 | 39.3% | 590 | 1,501 |
| | H16 | 48.5% | 719 | 1,481 |
| | H17 | 57.6% | 854 | 1,482 |
| | H18 | 66.1% | 970 | 1,467 |
| | H19 | 73.1% | 1,077 | 1,474 |



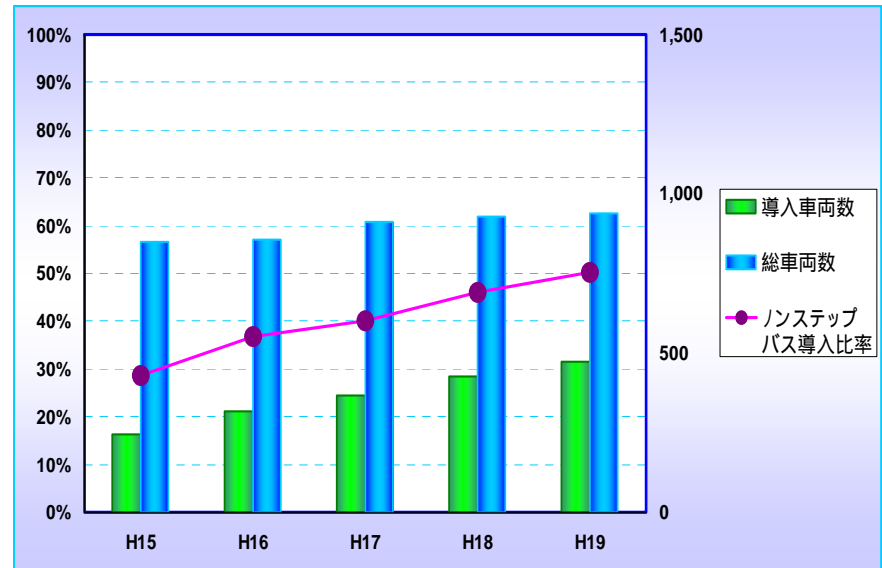
横浜市交通局

| 指標項目 | | やさしく利用できる（ノンステップバス導入率） | | |
|--------|-----|------------------------|-------|-------|
| | | ノンステップバス導入比率 | 導入車両数 | 総車両数 |
| 横浜市交通局 | H15 | 23.0% | 232 | 1,008 |
| | H16 | 27.9% | 281 | 1,008 |
| | H17 | 35.1% | 330 | 939 |
| | H18 | 43.8% | 379 | 865 |
| | H19 | 52.8% | 420 | 795 |



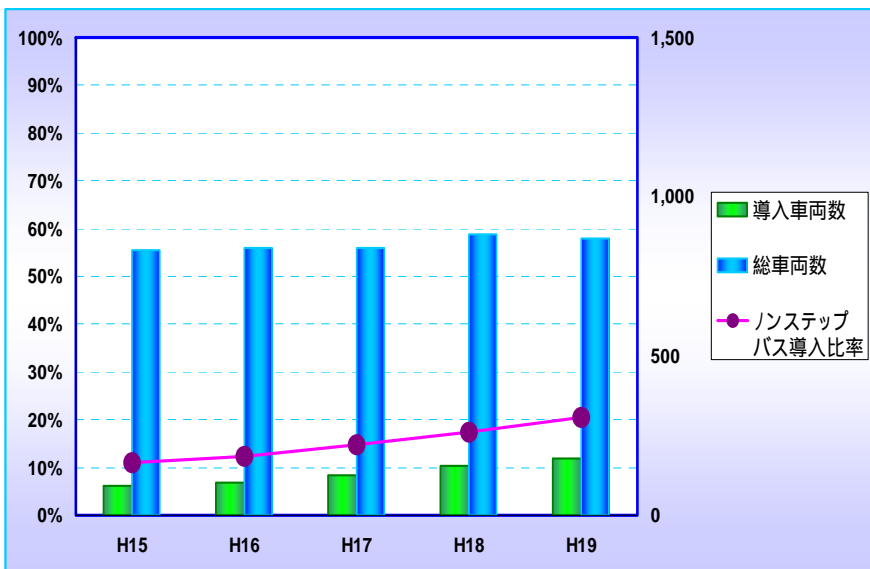
東急バス

| 指標項目 | | やさしく利用できる（ノンステップバス導入率） | | |
|------|-----|------------------------|-------|------|
| | | ノンステップバス導入比率 | 導入車両数 | 総車両数 |
| 東急バス | H15 | 28.6% | 243 | 849 |
| | H16 | 36.9% | 316 | 857 |
| | H17 | 40.2% | 366 | 911 |
| | H18 | 46.0% | 427 | 929 |
| | H19 | 50.3% | 471 | 937 |



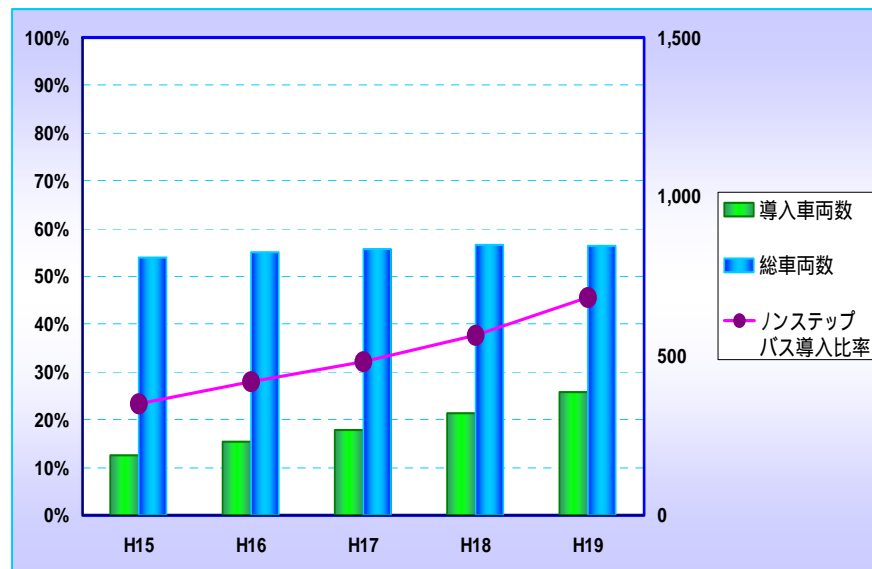
国際興業

| 指標項目 | | やさしく利用できる（ノンステップバス導入率） | | |
|------|-----|------------------------|-------|------|
| | | ノンステップバス導入比率 | 導入車両数 | 総車両数 |
| 国際興業 | H15 | 11.1% | 92 | 831 |
| | H16 | 12.4% | 104 | 840 |
| | H17 | 14.8% | 124 | 840 |
| | H18 | 17.5% | 154 | 882 |
| | H19 | 20.5% | 178 | 869 |



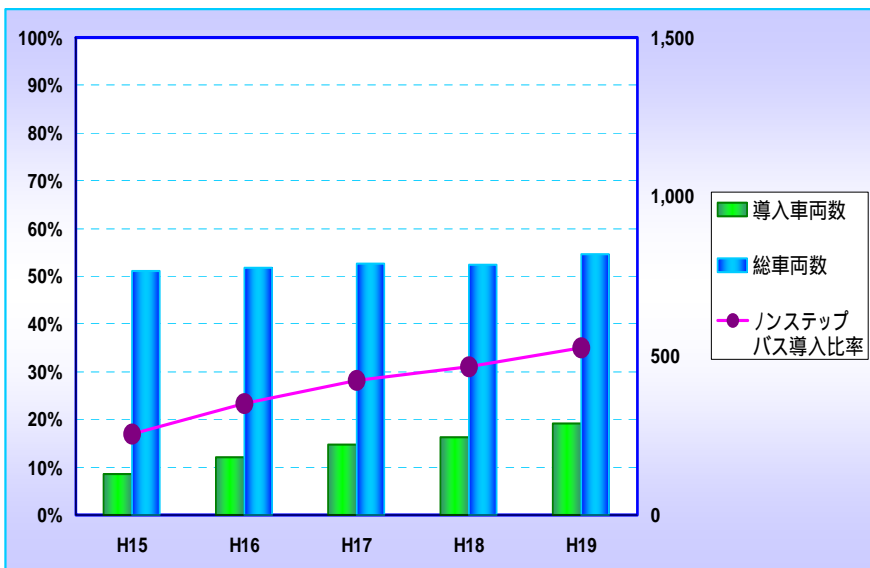
西武バス

| 指標項目 | | やさしく利用できる（ノンステップバス導入率） | | |
|------|-----|------------------------|-------|------|
| | | ノンステップバス導入比率 | 導入車両数 | 総車両数 |
| 西武バス | H15 | 23.3% | 189 | 810 |
| | H16 | 28.1% | 232 | 827 |
| | H17 | 32.1% | 268 | 835 |
| | H18 | 37.8% | 321 | 850 |
| | H19 | 45.7% | 387 | 847 |



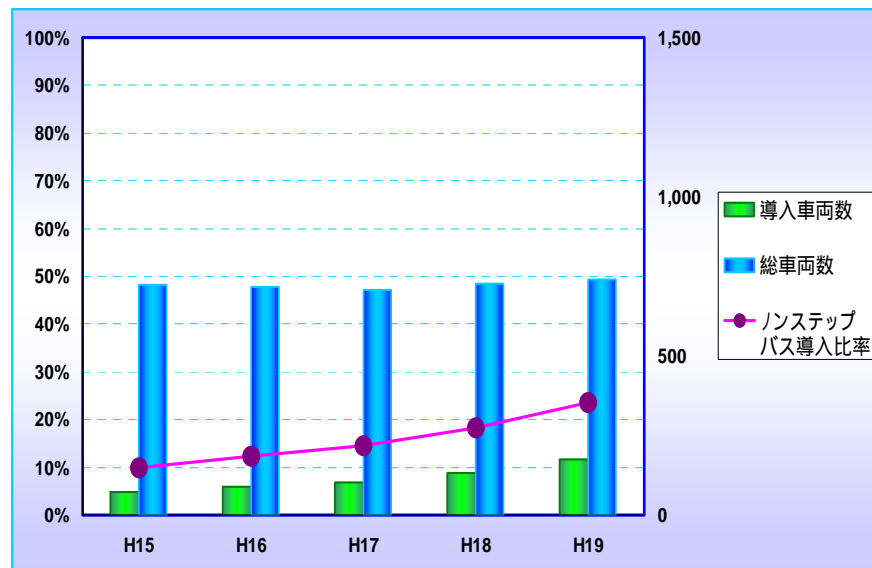
京成バス

| 指標項目 | | やさしく利用できる（ノンステップバス導入率） | | |
|------|-----|------------------------|-------|------|
| | | ノンステップバス導入比率 | 導入車両数 | 総車両数 |
| 京成バス | H15 | 16.9% | 129 | 765 |
| | H16 | 23.3% | 181 | 778 |
| | H17 | 28.2% | 223 | 790 |
| | H18 | 31.0% | 243 | 785 |
| | H19 | 35.0% | 287 | 819 |



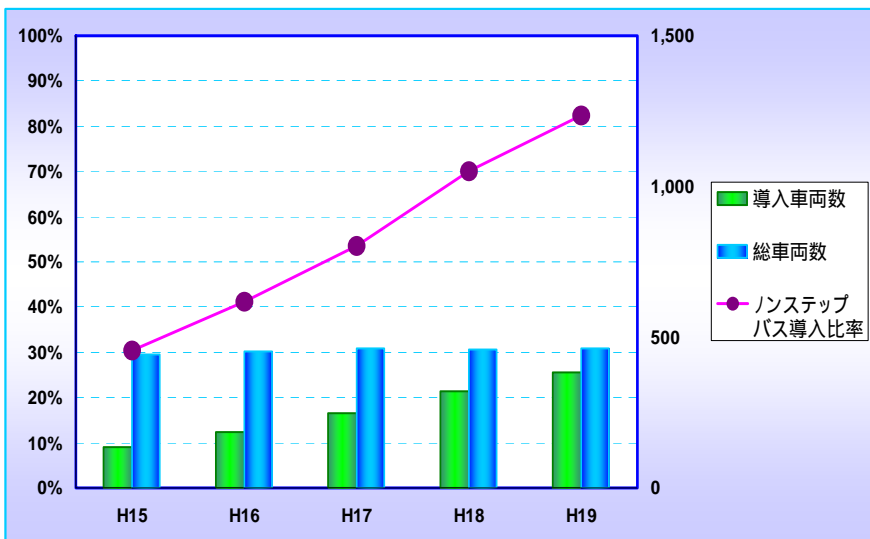
京浜急行バス

| 指標項目 | | やさしく利用できる（ノンステップバス導入率） | | |
|--------|-----|------------------------|-------|------|
| | | ノンステップバス導入比率 | 導入車両数 | 総車両数 |
| 京浜急行バス | H15 | 9.9% | 72 | 724 |
| | H16 | 12.3% | 88 | 717 |
| | H17 | 14.5% | 103 | 708 |
| | H18 | 18.3% | 133 | 726 |
| | H19 | 23.6% | 175 | 741 |



小田急バス

| 指標項目 | | やさしく利用できる（ノンステップバス導入率） | | |
|-------|-----|------------------------|-------|------|
| | | ノンステップバス導入比率 | 導入車両数 | 総車両数 |
| 小田急バス | H15 | 30.4% | 135 | 444 |
| | H16 | 41.2% | 186 | 451 |
| | H17 | 53.6% | 247 | 461 |
| | H18 | 70.0% | 322 | 460 |
| | H19 | 82.3% | 382 | 464 |



京王電鉄バス

| 指標項目 | | やさしく利用できる（ノンステップバス導入率） | | |
|--------|-----|------------------------|-------|------|
| | | ノンステップバス導入比率 | 導入車両数 | 総車両数 |
| 京王電鉄バス | H15 | 46.4% | 240 | 517 |
| | H16 | 55.6% | 268 | 482 |
| | H17 | 67.1% | 306 | 456 |
| | H18 | 72.4% | 323 | 446 |
| | H19 | 77.1% | 343 | 445 |

