
4. とりまとめ

4.1. とりまとめ

「2.1. 都市再生特別措置法に基づく制度の活用手引きの改定」では、令和 2 年の都市再生特別措置法一部改正に伴って創設された滞在快適性等向上区域をはじめとしたウォークアブル関連制度について、実務者向けの手引き資料「官民連携まちづくりの進め方」の改定を通じ、制度意図や使い方等を詳細に紹介することで、当該制度の全国的な活用拡大を図った。これにより、「居心地が良く歩きたくなる」まちなかの全国的な普及につながることを期待される。

「2.2. エリアプラットフォームの普及啓発を目的とした冊子の作成」では、令和 2 年創設の予算支援である「官民連携まちなか再生推進事業」において、これからの官民連携まちづくり推進体制として浮上した「エリアプラットフォーム」概念について、全国で取組の進められている先行事例を取材し、事例やエピソードを中心に紹介するパンフレット冊子を作成することで、官民連携まちづくりの門戸拡大を図った。これにより、多様な発意者による官民連携まちづくりが全国で進められることが期待される。

「2.3. アンケート等の調査による現況、課題、先行事例のとりまとめ」では、都市局まちづくり推進課が所管する制度である都市再生推進法人の事業状況や、都市再生整備計画や都市再生特措法を活用した協定制度等の活用状況について悉皆調査を行うことで、全国における官民連携まちづくりや都市再生の取組状況を確認した。

「2.4. 情報発信などの普及啓発方策検討」では、官民連携まちづくりを支援する制度やパンフレット、関連イベントや地域の取組状況を紹介する「官民連携ポータルサイト」のリニューアルを実施し、より整理された情報にアクセスできるよう再構築を図った。情報を必要とする主体が当該サイトの適切なページにアクセスしやすくなり、必要な情報が必要な主体に届くことが期待される。

「3.1. 官民連携まちづくり関係者の交流イベントの企画・運営」では、ここまでの調査や冊子作成の取材等で抽出された、エリアプラットフォームを活用したまちづくりに取り組む先進的地区へ登壇を依頼し、取組を進める中での課題や可能性等をパネルディスカッション方式で紹介した。イベントの様子はオンライン配信され、編集されたアーカイブも視聴可能である。官民連携まちづくりに取り組む全国の同志に対して情報発信を図ることで、官民連携まちづくりのムーブメントがより強化されることが期待される。

「3.2. 官民連携まちづくりの取組事例・課題等に関する知見、データ等の収集・整理」では、コロナ禍における都心部のオフィスの有用性を把握するため、都内の認定民間都市再生事業計画に基づき整備された施設での外資系企業のテナント数や、その企業の日本国内における支店展開数を把握し、都心のオフィスがもたらす海外企業の訴求性、国内への波及性の効果としてとりまとめた。

4.2. KPI についての検討

「居心地が良く歩きたくなる」まちなかに取り組む区域の利活用度合いを可視化し、経年的に整理することにより、今後の官民連携によるエリアプラットフォームや都市再生推進法人等の活動の推進の状況が確認できるものと考え、モニタリングの手法と KPI について検討した。「居心地が良く歩きたくなる」まちなかの進捗を示す指標案について以下に示す。

4.2.1. モニタリングの手法

「居心地が良く歩きたくなる」まちなかに取り組む区域の利活用度合いの可視化にあたり、容易かつ経年的に比較ができるように、RESAS 地域経済分析システム（内閣府）のまちづくりマップ「流動人口メッシュ」を活用する。

まちづくりマップ「流動人口メッシュ」では、混雑統計®（©ZENRIN DataCom CO., LTD.）を活用し、指定の年・月・時間の人口メッシュ（500m）を表示することが出来る。「居心地が良く歩きたくなる」まちなかに取り組む区域が含まれる人口メッシュの数値を、利活用度合い（まちなかの滞留人口数）として、「居心地が良く歩きたくなる」まちなかに取り組む区域の設定計画期間中、経年的に整理する。

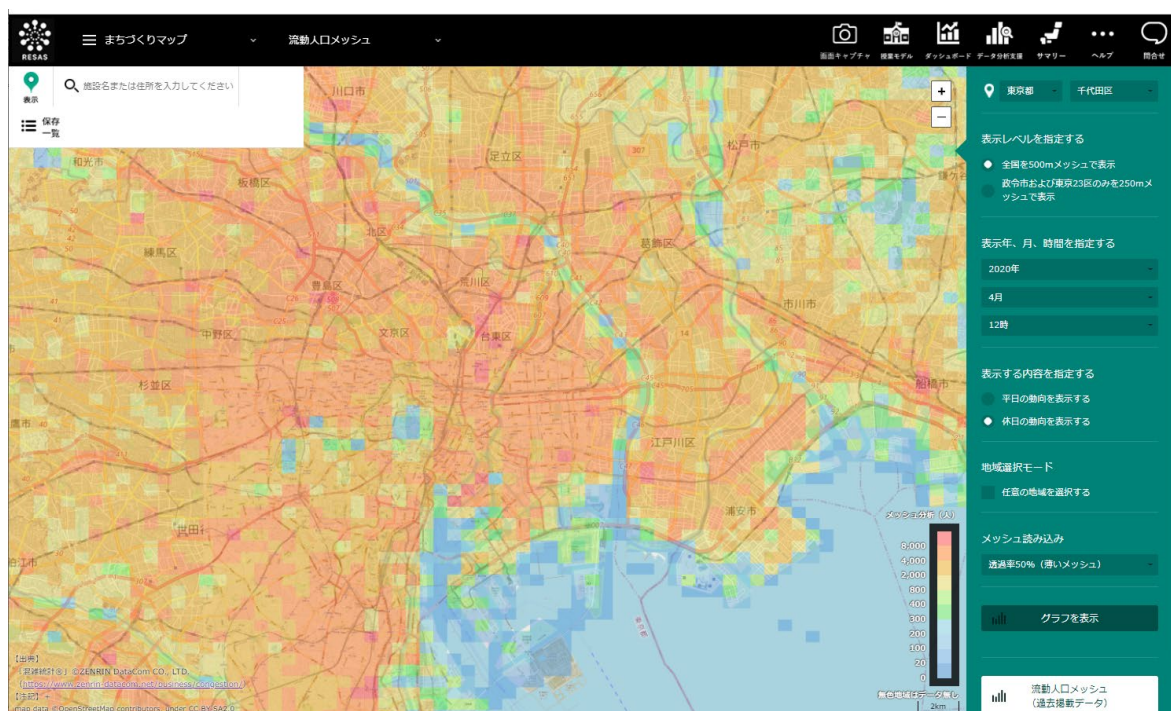


図 1 RESAS まちづくりマップ「流動人口メッシュ」

4.2.2. KPI の設定

活動の PDCA サイクルによる適切な運営を図るため、アウトカム KPI 指標として、まちなかの滞留人口数を設定し取組の評価改善が行えるよう以下の通り提案する。

<アウトカム KPI>

「居心地が良く歩きたくなる」まちなかに取り組む区域を含むメッシュ内の人口が、前年度より増加することを目指す。

4.2.3. 参考としての「居心地が良く歩きたくなる」まちなかに取り組む区域の現状

次年度以降のモニタリングの参考として、RESAS 地域経済分析システム（内閣府）の利用手順と、「居心地が良く歩きたくなる」まちなかに取り組む区域例（滞在快適性等向上区域：愛知県名古屋市 栄ミナミ地区歩道空間）のまちづくりマップ「流動人口メッシュ」の2019年と2020年の比較例を作成した。流動人口メッシュの状態により、どの程度の人数が対象箇所を通過したか把握することができる。

なお、比較の時点は「居心地が良く歩きたくなる」まちなかに取り組む区域（滞在快適性等向上区域：愛知県名古屋市 栄ミナミ地区歩道空間）を指定している都市再生整備計画（愛知県名古屋市）の策定後である12月における休日、12時とした。

**愛知県名古屋市 栄ミナミ地区歩道空間
都市再生整備計画策定：令和2年5月（第3回変更） 計画期間：平成29年度～令和2年度**

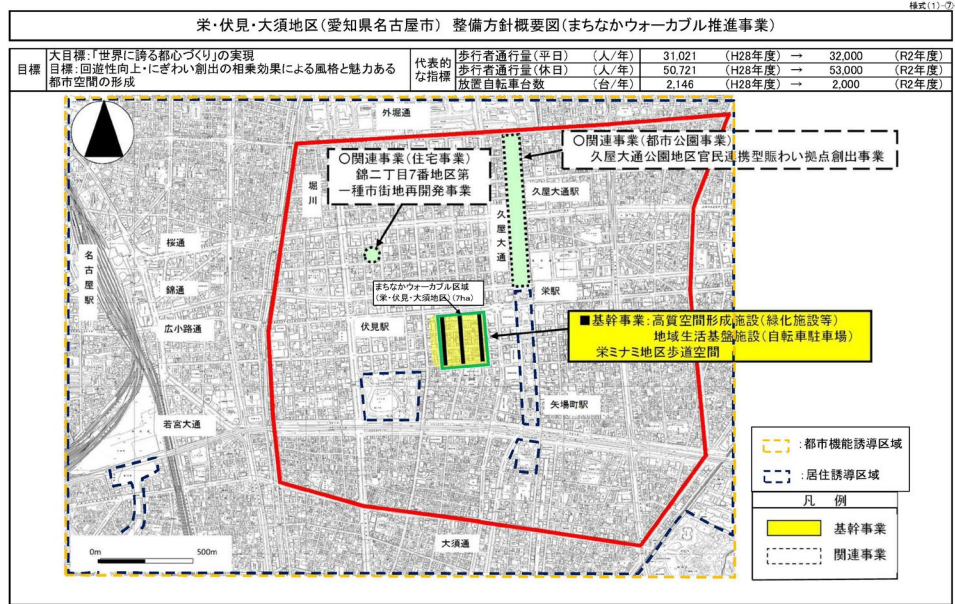


図 2 栄ミナミ地区歩道空間の指定状況

4.2.3.1. まちづくりマップ「流動人口メッシュ」の表示手順

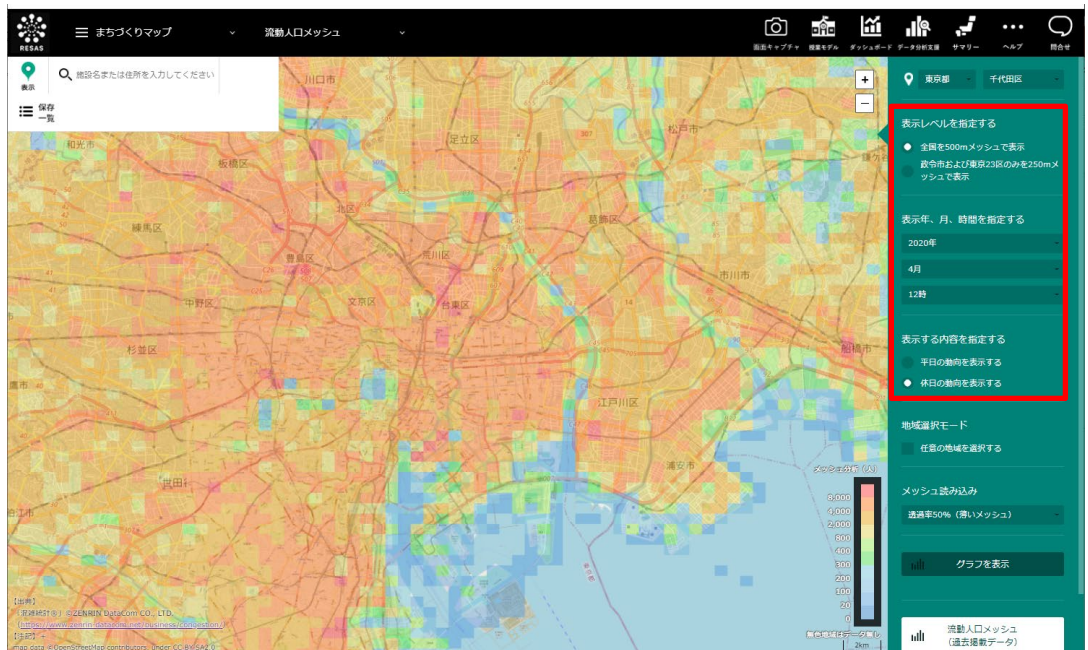
RESAS (<https://resas.go.jp>) にアクセスし、メインメニューのタブから「まちづくりマップ」を選択する。



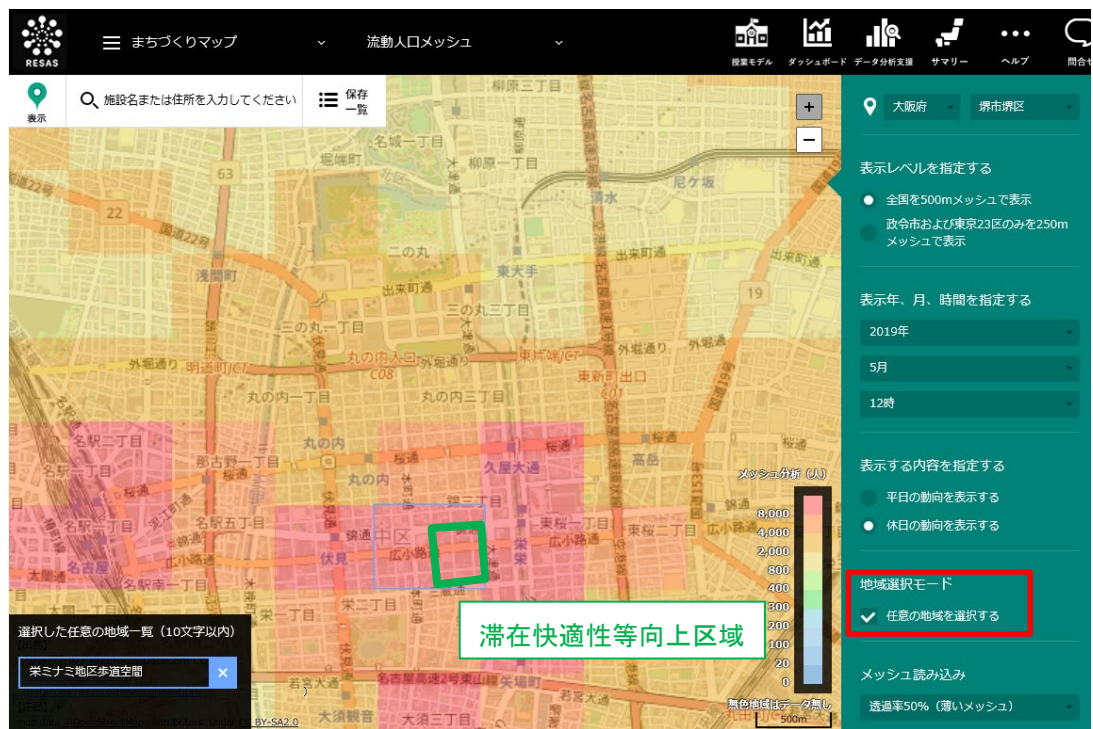
まちづくりマップを選択したら、さらに流動人口メッシュを選択する。



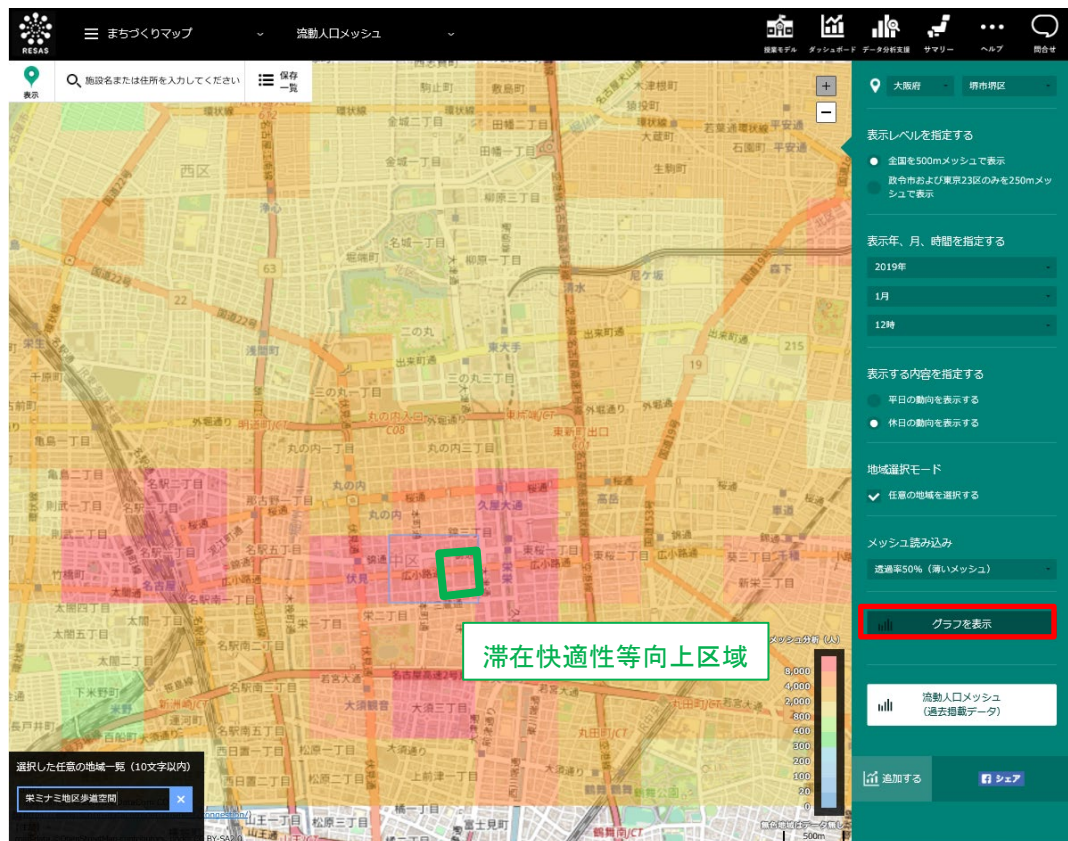
確認したい滞在快適性等向上区域を表示し、画面右側のプルダウンから表示したい年、月、時間、内容を選択する。



地域選択モードを使って、滞在快適性等向上区域が含まれるメッシュを選択する。



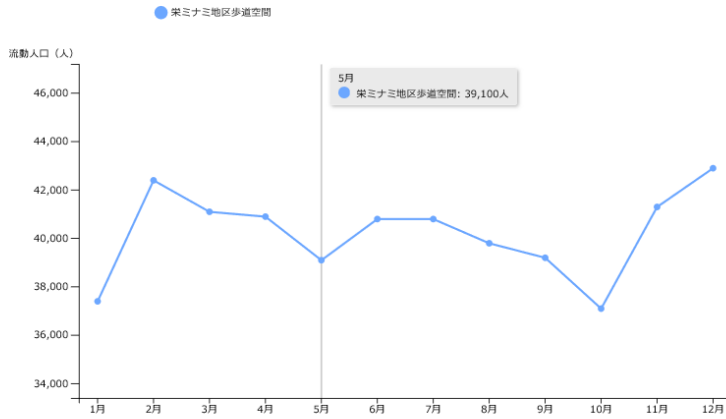
「グラフを表示する」をクリックすると、該当するメッシュの人口の推移が表示され、該当月のメッシュ人口が確認できる。





流動人口マップ月別推移

2019年
500mメッシュ単位の人口を集計
休日



【出典】
「混雑統計」©ZENRIN DataCom CO., LTD.
(<https://www.zenrin-datacom.net/business/congestion/>)

【注記】
「混雑統計」データは、NTTドコモが提供するアプリケーション（※）の利用者より、
執照を得た上で送信される携帯電話の位置情報を、NTTドコモが総体的かつ統計的に加工を
行ったデータ。位置情報は最低5分毎に計測されるGPSデータ（精度経度情報）であり、
個人を特定する情報は含まれない。
※ドコモ地図ナビサービス（地図アプリ・ご当地ガイド）等の一部のアプリ。

表示方法を指定する

- 月別推移を表示する
- 時間別推移を表示する

表示年月を指定する

2019年

データ表の表示地域を指定する

- 栄ミナミ地区歩道空間

4.2.3.2. 参考地域の比較状況

参考として、区域設定前の2019年と区域設定後2020年を比較したところ、ウォークアブル区域の流動人口は約6割に減少していることが分かる。流動人口が減少した理由としては、新型コロナウイルス感染症の影響のためと考えられる。

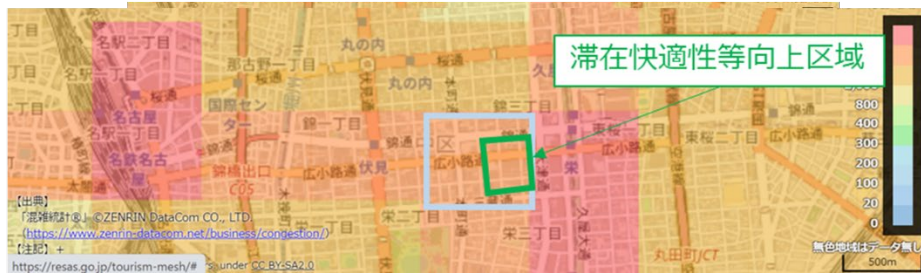
各年12月（休日）12時の人口流動メッシュ（500m）
出典：RESAS「まちづくりマップ」

【区域設定前】2019年 滞在快適性等向上区域を含む500メッシュの流動人口：21,000人



<https://resas.go.jp/tourism-mesh/#/map/27/27141/1/2019/12/12/1/2/1/0/0.5/14/35.17730982063585/136.90871414374482>

【区域設定後】2020年 滞在快適性等向上区域を含む500メッシュの流動人口：12,100人

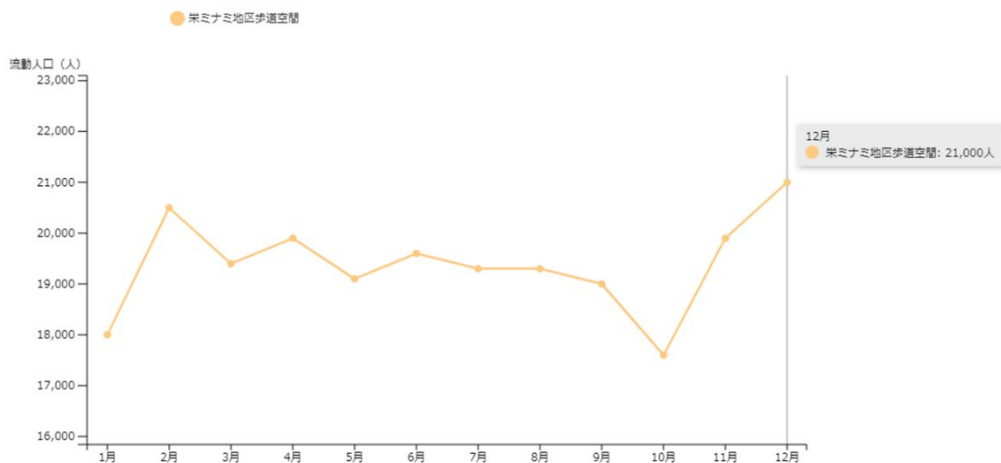


<https://resas.go.jp/tourism-mesh/#/map/27/27141/1/2020/12/12/1/2/1/0/0.5/14/35.17730982063585/136.90871414374482>

■ 2019年の月別推移

流動人口マップ月別推移

2019年
500mメッシュ単位の人口を集計
休日



指定地域の流動人口

栄ミナミ地区歩道空間
500mメッシュ単位の人口を集計
休日
月別推移

単位：人

	1月	2月	3月	4月	5月	6月	7月	8月	9月	10月	11月	12月
2013年	-	-	88,000	83,200	82,500	86,300	83,400	82,000	77,500	83,200	79,500	89,300
2014年	66,400	76,500	76,500	70,800	71,900	75,300	73,900	71,400	74,000	72,200	70,700	79,100
2015年	66,600	75,200	73,100	70,700	66,900	72,800	72,700	68,800	67,100	70,700	66,400	70,600
2016年	55,800	65,000	65,100	64,100	61,700	67,100	64,300	62,800	60,400	64,400	65,600	65,200
2017年	55,400	64,000	64,100	58,800	57,300	61,100	61,800	58,500	61,800	58,900	61,400	62,500
2018年	56,300	61,700	62,500	59,000	59,800	64,000	58,400	59,400	57,300	59,000	58,900	59,300
2019年	37,400	42,400	41,100	40,900	39,100	40,800	40,800	39,800	39,200	37,100	41,300	42,900
2020年	34,900	38,100	26,700	17,000	16,100	25,100	25,400	20,300	23,400	28,400	27,500	26,300

【出典】
「混雑統計@」©ZENRIN DataCom CO., LTD.
(<https://www.zenrin-datacom.net/business/congestion/>)

【注記】
「混雑統計@」データは、NTTドコモが提供するアプリケーション（※）の利用者より、
許諾を得た上で送信される携帯電話の位置情報を、NTTドコモが総体的かつ統計的に加工を
行ったデータ。位置情報は最短5分毎に測定されるGPSデータ（緯度経度情報）であり、
個人を特定する情報は含まれない。
※ドコモ地図ナビサービス（地図アプリ・ご当地ガイド）等の一部のアプリ。

【その他の留意点】+

2020年の月別推移

流動人口メッシュ



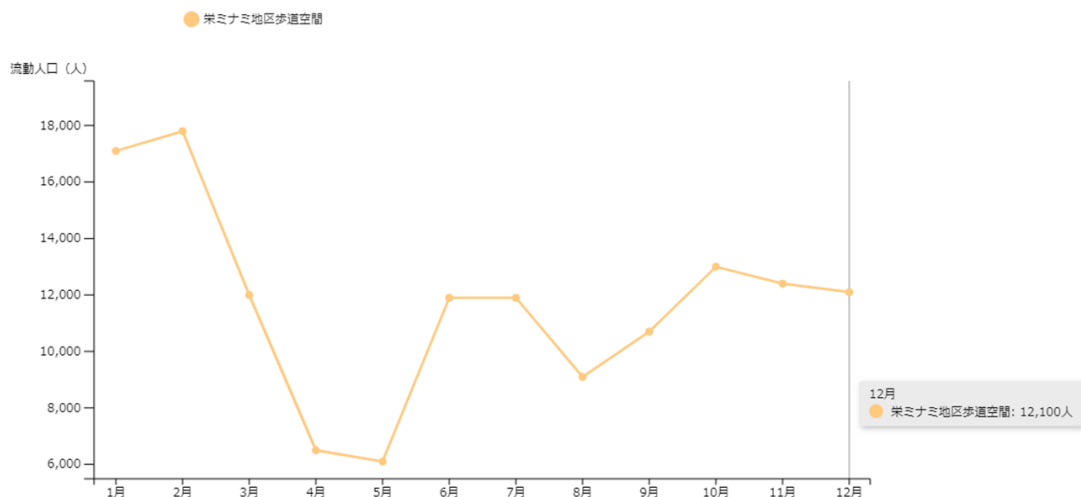
画面キャプチャ

流動人口マップ月別推移

2020年

500mメッシュ単位の人口を集計

休日



指定地域の流動人口

栄ミナミ地区歩道空間

500mメッシュ単位の人口を集計

休日

月別推移

単位：人

	1月	2月	3月	4月	5月	6月	7月	8月	9月	10月	11月	12月
2013年	-	-	88,000	83,200	82,500	86,300	83,400	82,000	77,500	83,200	79,500	89,300
2014年	66,400	76,500	76,500	70,800	71,900	75,300	73,900	71,400	74,000	72,200	70,700	79,100
2015年	66,600	75,200	73,100	70,700	66,900	72,800	72,700	68,800	67,100	70,700	66,400	70,600
2016年	55,800	65,000	65,100	64,100	61,700	67,100	64,300	62,800	60,400	64,400	65,600	65,200
2017年	55,400	64,000	64,100	58,800	57,300	61,100	61,800	58,500	61,800	58,900	61,400	62,500
2018年	56,300	61,700	62,500	59,000	59,800	64,000	58,400	59,400	57,300	59,000	58,900	59,300
2019年	37,400	42,400	41,100	40,900	39,100	40,800	40,800	39,800	39,200	37,100	41,300	42,900
2020年	34,900	38,100	26,700	17,000	16,100	25,100	25,400	20,300	23,400	28,400	27,500	26,300

【出典】

「混雑統計®」©ZENRIN DataCom CO., LTD.

(<https://www.zenrin-datacom.net/business/congestion/>)

【注記】

「混雑統計®」データは、NTTドコモが提供するアプリケーション（※）の利用者より、許諾を得た上で送信される携帯電話の位置情報を、NTTドコモが総体的かつ統計的に加工を行ったデータ。位置情報は最短5分毎に測位されるGPSデータ（緯度経度情報）であり、個人を特定する情報は含まれない。

※ドコモ地図ナビサービス（地図アプリ・ご当地ガイド）等の一部のアプリ。

【その他の留意点】+

まちなかウォークアブル形成に向けた
官民連携の取組の推進に関する調査・検討業務
報告書

令和3年3月

発行 国土交通省 都市局 まちづくり推進課
連絡先 〒100-8918
東京都千代田区霞が関 2-1-3
電話 03-5253-8111 (代表)
FAX 03-5253-1589

調査実施機関 日本工営株式会社