

国土交通省総合政策局
建設経済統計調査室
令和2年4月30日(木)公表

建築着工統計調査報告

令和2年3月分

令和2年4月分は5月29日(金)公表予定

※問い合わせ先

国土交通省総合政策局建設経済統計調査室

電話 03-5253-8111

担当 相 部 (課長補佐) 28-621

高 木 (係長) 28-625

山 川 (主任) 28-626

この統計調査報告の概要は、国土交通省ホームページでもご覧いただけます。

http://www.mlit.go.jp/statistics/details/jutaku_list.html

令和 2 年 3 月の新設住宅着工戸数（概要）

3月の新設住宅着工は、持家、貸家及び分譲住宅が減少したため、全体で前年同月比7.6%の減少となった。また、季節調整済年率換算値では前月比3.9%の増加となった。

1. 総戸数

- 新設住宅着工戸数は 70,729 戸。
 - ・前年同月比 7.6%減, 9か月連続の減少。
- 新設住宅着工床面積は 5,848千㎡。
 - ・前年同月比 7.5%減, 8か月連続の減少。
- 季節調整済年率換算値では 905千戸。
 - ・前月比 3.9%増, 2か月連続の増加。

2. 利用関係別戸数

①持家

- 持家は 22,327戸（前年同月比 0.3%減, 8か月連続の減少）
 - ・民間資金による持家は 19,905戸（同 1.2%減, 8か月連続の減少）
 - ・公的資金による持家は 2,422戸（同 7.6%増, 8か月ぶりの増加）

公的資金による持家は増加したが、民間資金による持家が減少したため、持家全体で減少となった。

②貸家

- 貸家は 26,545戸（前年同月比 6.6%減, 19か月連続の減少）
 - ・民間資金による貸家は 22,765戸（同 10.7%減, 34か月連続の減少）
 - ・公的資金による貸家は 3,780戸（同 29.2%増, 先月の減少から再びの増加）

公的資金による貸家は増加したが、民間資金による貸家が減少したため、貸家全体で減少となった。

③分譲住宅

- 分譲住宅は 21,220戸（前年同月比 16.1%減, 5か月連続の減少）
 - ・マンションは 9,500戸（同 28.7%減, 先月の増加から再びの減少）
 - ・一戸建住宅は 11,616戸（同 1.0%減, 4か月連続の減少）

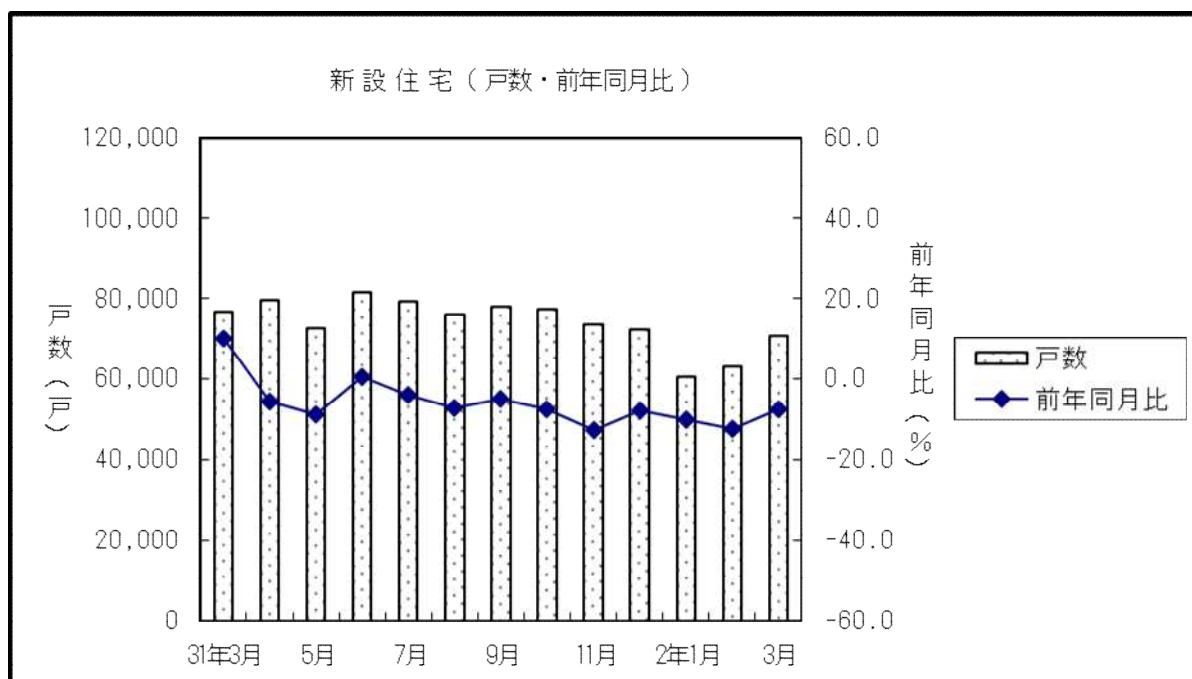
マンションが減少し、一戸建住宅も減少したため、分譲住宅全体で減少となった。

3. 地域別戸数

- 首都圏 総戸数（前年同月比 13.8%減）
 持家（同 3.3%減），貸家（同 3.5%減），
 分譲住宅（同 26.1%減）
 うちマンション（同 36.3%減），うち一戸建住宅（同 9.5%減）
- 中部圏 総戸数（前年同月比 5.2%減）
 持家（同 2.7%増），貸家（同 14.6%減），
 分譲住宅（同 10.1%減）
 うちマンション（同 24.1%減），うち一戸建住宅（同 1.5%減）
- 近畿圏 総戸数（前年同月比 0.2%増）
 持家（同 2.7%減），貸家（同 1.9%増），
 分譲住宅（同 1.3%減）
 うちマンション（同 4.7%減），うち一戸建住宅（同 7.6%増）
- その他地域 総戸数（前年同月比 5.4%減）
 持家（同 0.5%増），貸家（同 10.7%減），
 分譲住宅（同 6.5%減）
 うちマンション（同 30.1%減），うち一戸建住宅（同 7.3%増）

4. その他

- 建築工法別
 - ・プレハブは， 9,624戸（前年同月比 0.9%増， 8か月ぶりの増加）
 - ・ツーバイフォーは， 8,668戸（前年同月比 5.1%減， 12か月連続の減少）



資料2

新設住宅着工・利用関係別戸数, 床面積

(単位: 戸, 千㎡, %)

	新設住宅着工戸数, 床面積												季節調整値		
	総計	持家				貸家				給与住宅		分譲住宅		年率 (千戸)	前月比
		前年比	床面積	前年比	前年比	前年比	前年比	前年比	前年比	前年比	前年比				
平成22年度	819,020	5.6	73,876	9.0	308,517	7.5	291,840	-6.3	6,580	-50.3	212,083	29.6			
平成23年度	841,246	2.7	75,748	2.5	304,822	-1.2	289,762	-0.7	7,576	15.1	239,086	12.7			
平成24年度	893,002	6.2	79,413	4.8	316,532	3.8	320,891	10.7	5,919	-21.9	249,660	4.4			
平成25年度	987,254	10.6	87,313	9.9	352,841	11.5	369,993	15.3	5,272	-10.9	259,148	3.8			
平成26年度	880,470	-10.8	74,007	-15.2	278,221	-21.1	358,340	-3.1	7,867	49.2	236,042	-8.9			
平成27年度	920,537	4.6	75,592	2.1	284,441	2.2	383,678	7.1	5,832	-25.9	246,586	4.5			
平成28年度	974,137	5.8	78,705	4.1	291,783	2.6	427,275	11.4	5,793	-0.7	249,286	1.1			
平成29年度	946,396	-2.8	75,829	-3.7	282,111	-3.3	410,355	-4.0	5,435	-6.2	248,495	-0.3			
平成30年度	952,936	0.7	76,573	1.0	287,710	2.0	390,093	-4.9	7,958	46.4	267,175	7.5			
令和元年度	883,687	-7.3	73,107	-4.5	283,338	-1.5	334,509	-14.2	6,108	-23.2	259,732	-2.8			
31. 1-31. 3	215,611	5.2	17,632	7.7	65,321	7.4	81,110	-7.2	1,778	38.0	67,402	21.5			
2. 1-2. 3	194,175	-9.9	15,863	-10.0	59,921	-8.3	73,330	-9.6	1,486	-16.4	59,438	-11.8			
30. 4-31. 3	952,936	0.7	76,573	1.0	287,710	2.0	390,093	-4.9	7,958	46.4	267,175	7.5			
31. 4-2. 3	883,687	-7.3	73,107	-4.5	283,338	-1.5	334,509	-14.2	6,108	-23.2	259,732	-2.8			
31年 3月	76,558	10.0	6,320	12.9	22,404	8.9	28,413	-4.5	440	62.4	25,301	33.0	999	3.5	
4月	79,389	-5.7	6,532	-2.5	25,436	9.2	29,511	-16.7	1,031	75.9	23,411	-6.0	935	-6.4	
元年 5月	72,581	-8.7	6,126	-4.5	24,826	6.5	26,164	-15.8	374	-68.6	21,217	-11.4	917	-2.0	
6月	81,541	0.3	6,849	5.2	28,394	12.9	30,645	-12.2	632	-34.3	21,870	7.8	923	0.7	
7月	79,232	-4.1	6,656	1.0	26,282	3.3	30,383	-15.2	625	43.3	21,942	5.1	908	-1.6	
8月	76,034	-7.1	6,397	-0.8	24,027	-1.6	29,255	-17.5	235	-64.3	22,517	5.6	908	0.0	
9月	77,915	-4.9	6,412	-1.0	24,008	-3.5	29,414	-16.8	464	-24.7	24,029	14.1	903	-0.6	
10月	77,123	-7.4	6,386	-4.5	24,495	-5.6	29,417	-16.5	315	-58.7	22,896	7.0	895	-0.8	
11月	73,523	-12.7	6,036	-10.8	23,655	-7.3	28,779	-17.5	270	-52.1	20,819	-10.3	848	-5.3	
12月	72,174	-7.9	5,850	-7.8	22,294	-8.7	27,611	-10.3	676	66.9	21,593	-5.1	852	0.5	
2年 1月	60,341	-10.1	4,821	-12.1	18,037	-13.8	24,147	-2.5	301	-36.6	17,856	-14.6	813	-4.6	
2月	63,105	-12.3	5,194	-10.9	19,557	-11.1	22,638	-18.9	548	-36.5	20,362	-3.9	871	7.2	
3月	70,729	-7.6	5,848	-7.5	22,327	-0.3	26,545	-6.6	637	44.8	21,220	-16.1	905	3.9	

資料3

マンション, 分譲一戸建, プレハブ, ツーバイフォー, 着工戸数

(単位:戸, %)

	分譲住宅				プレハブ				ツーバイフォー	
	マンション		分譲に占める割合	一戸建		新設に占める割合			前年比	
		前年比			前年比			前年比		
平成22年度	97,757	45.1	46.1	113,427	19.0	125,702	1.1	15.3	97,437	4.9
平成23年度	120,092	22.8	50.2	117,979	4.0	128,216	2.0	15.2	98,680	1.3
平成24年度	124,027	3.3	49.7	124,536	5.6	134,087	4.6	15.0	110,459	11.9
平成25年度	123,818	-0.2	47.8	133,906	7.5	149,756	11.7	15.2	120,520	9.1
平成26年度	110,215	-11.0	46.7	124,221	-7.2	140,157	-6.4	15.9	111,549	-7.4
平成27年度	118,432	7.5	48.0	126,235	1.6	143,164	2.1	15.6	115,391	3.4
平成28年度	112,354	-5.1	45.1	134,700	6.7	147,594	3.1	15.2	123,572	7.1
平成29年度	108,278	-3.6	43.6	137,849	2.3	136,245	-7.7	14.4	119,695	-3.1
平成30年度	119,683	10.5	44.8	144,905	5.1	130,916	-3.9	13.7	116,690	-2.5
令和元年度	111,615	-6.7	43.0	146,154	0.9	124,575	-4.8	14.1	107,322	-8.0
31. 1-31. 3	31,830	40.5	47.2	34,772	7.8	29,375	-1.9	13.6	25,269	-1.2
2. 1-2. 3	25,642	-19.4	43.1	33,404	-3.9	26,819	-8.7	13.8	22,966	-9.1
30. 4-31. 3	119,683	10.5	44.8	144,905	5.1	130,916	-3.9	13.7	116,690	-2.5
31. 4-2. 3	111,615	-6.7	43.0	146,154	0.9	124,575	-4.8	14.1	107,322	-8.0
31年 3月	13,330	69.5	52.7	11,738	7.1	9,539	2.7	12.5	9,136	4.8
4月	10,480	-15.1	44.8	12,698	3.0	9,982	1.0	12.6	9,011	-11.6
元年 5月	9,165	-22.7	43.2	11,899	-0.4	9,701	-1.7	13.4	8,214	-3.0
6月	8,597	4.2	39.3	13,096	10.0	12,867	8.9	15.8	10,027	-0.6
7月	8,600	-1.1	39.2	13,074	8.9	11,837	0.7	14.9	9,368	-4.1
8月	10,159	11.1	45.1	12,236	2.4	11,201	-5.3	14.7	8,972	-12.5
9月	12,022	34.6	50.0	11,889	0.1	10,914	-5.8	14.0	9,881	-6.9
10月	9,998	16.2	43.7	12,726	1.4	11,109	-7.9	14.4	9,877	-12.7
11月	7,995	-23.6	38.4	12,705	1.1	10,312	-14.8	14.0	9,787	-5.4
12月	8,957	-6.2	41.5	12,427	-4.5	9,833	-7.6	13.6	9,219	-11.3
2年 1月	6,789	-27.5	38.0	10,881	-2.8	8,546	-9.9	14.2	7,013	-10.8
2月	9,353	2.4	45.9	10,907	-7.9	8,649	-16.5	13.7	7,285	-11.9
3月	9,500	-28.7	44.8	11,616	-1.0	9,624	0.9	13.6	8,668	-5.1

注) マンション (利用関係……分譲住宅, 建て方……共同住宅, 構造……鉄骨鉄筋コンクリート造, 鉄筋コンクリート造, 鉄骨造)
 一戸建 (利用関係……分譲住宅, 建て方……一戸建)

資料3-1 マンション三大都市圏別（都府県別）着工戸数

(単位：戸、%)

	三大都市圏計		首都圏										中部圏									
	総数	前年比	総数	前年比	埼玉県		千葉県		東京都		神奈川県		岐阜県		静岡県		愛知県		三重県			
平成30年度	98,659	15.5	61,164	6.2	5,605	17.8	3,893	-32.2	37,872	5.5	13,794	23.1	9,691	39.8	635	24.5	563	-40.6	8,301	60.3	192	-34.9
令和元年度	90,258	-8.5	55,250	-9.7	4,304	-23.2	4,909	26.1	34,833	-8.0	11,204	-18.8	10,238	5.6	656	3.3	493	-12.4	8,919	7.4	170	-11.5
31.1-31.3	26,979	51.7	16,966	54.3	1,014	13.7	1,376	91.1	11,007	51.3	3,569	69.3	2,730	66.9	194	110.9	58	-89.0	2,478	151.8	0	-100.0
2.1-2.3	21,951	-18.6	12,810	-24.5	1,221	20.4	1,074	-21.9	8,174	-25.7	2,341	-34.4	2,392	-12.4	85	-56.2	51	-12.1	2,086	-15.8	170	-
30.4-31.3	98,659	15.5	61,164	6.2	5,605	17.8	3,893	-32.2	37,872	5.5	13,794	23.1	9,691	39.8	635	24.5	563	-40.6	8,301	60.3	192	-34.9
31.4-2.3	90,258	-8.5	55,250	-9.7	4,304	-23.2	4,909	26.1	34,833	-8.0	11,204	-18.8	10,238	5.6	656	3.3	493	-12.4	8,919	7.4	170	-11.5
平成31年 3月	11,483	85.9	7,970	107.0	209	-60.8	365	324.4	6,183	114.9	1,213	242.7	1,103	63.9	28	-50.0	58	-29.3	1,017	103.0	0	-100.0
4月	8,035	-16.9	5,059	-8.6	259	-56.8	451	25.6	2,901	-2.3	1,448	-10.0	394	-60.8	0	-	67	123.3	327	-66.5	0	-
令和元年 5月	7,958	-21.3	5,387	12.3	697	99.7	212	-20.0	2,800	-10.4	1,678	58.5	1,294	23.5	0	-100.0	145	48.0	1,149	37.8	0	-100.0
6月	6,086	-6.2	3,319	-28.6	275	-58.3	0	-100.0	2,397	-17.7	647	-30.5	1,156	57.5	72	-	101	-	983	53.6	0	-100.0
7月	6,033	-16.3	3,307	-16.6	311	22.9	340	26.9	2,006	-35.3	650	89.5	1,069	42.7	346	686.4	0	-100.0	723	32.7	0	-
8月	8,325	11.1	5,868	26.1	467	-63.5	829	1,101.4	3,645	60.3	927	-10.3	733	56.3	96	336.4	30	-50.0	607	69.1	0	-100.0
9月	10,423	41.2	7,382	54.1	433	58.0	1,394	326.3	4,031	83.1	1,524	-23.4	807	18.2	0	-	0	-100.0	807	44.6	0	-100.0
10月	7,701	13.3	4,340	-1.3	65	-86.7	144	-79.9	3,379	48.4	752	-17.8	669	-15.1	0	-100.0	72	-	597	-20.0	0	-
11月	6,519	-26.4	3,674	-42.0	208	2.5	42	16.7	2,377	-54.3	1,047	16.9	1,265	76.4	0	-100.0	0	-100.0	1,265	107.7	0	-
12月	7,227	-5.8	4,104	-19.1	368	-24.6	423	27.8	3,123	11.4	190	-86.9	459	-40.2	57	-73.0	27	-	375	-32.6	0	-
令和2年 1月	5,420	-29.6	3,065	-22.3	547	98.2	0	-100.0	2,244	-16.8	274	-59.8	707	-21.2	0	-100.0	0	-	707	-17.8	0	-
2月	8,322	6.7	4,669	-7.5	359	-32.1	626	-12.8	2,537	19.3	1,147	-31.5	848	16.2	45	-65.1	51	-	625	4.0	127	-
3月	8,209	-28.5	5,076	-36.3	315	50.7	448	22.7	3,393	-45.1	920	-24.2	837	-24.1	40	42.9	0	-100.0	754	-25.9	43	-

	近畿圏														その他の地域	
	総数	前年比	滋賀県		京都府		大阪府		兵庫県		奈良県		和歌山県		総数	前年比
平成30年度	27,804	33.2	950	12.0	1,527	8.7	21,378	59.3	3,389	-31.7	431	339.8	129	-5.1	21,024	-8.1
令和元年度	24,770	-10.9	826	-13.1	2,190	43.4	15,449	-27.7	5,535	63.3	491	13.9	279	116.3	21,357	1.6
31.1-31.3	7,283	41.4	65	-46.7	643	287.3	5,372	53.6	1,073	-15.3	79	-	51	-48.0	4,851	-0.5
2.1-2.3	6,749	-7.3	283	335.4	433	-32.7	4,656	-13.3	1,309	22.0	68	-13.9	0	-100.0	3,691	-23.9
30.4-31.3	27,804	33.2	950	12.0	1,527	8.7	21,378	59.3	3,389	-31.7	431	339.8	129	-5.1	21,024	-8.1
31.4-2.3	24,770	-10.9	826	-13.1	2,190	43.4	15,449	-27.7	5,535	63.3	491	13.9	279	116.3	21,357	1.6
平成31年 3月	2,410	45.7	65	30.0	233	375.5	1,686	61.6	375	-26.8	0	-	51	-	1,847	9.4
4月	2,582	-17.5	102	-70.9	382	49.2	1,053	-52.7	1,045	525.7	0	-100.0	0	-	2,445	-8.7
令和元年 5月	1,277	-70.1	0	-	162	-36.5	1,006	-72.2	109	-72.4	0	-	0	-	1,207	-30.8
6月	1,611	45.9	0	-	52	-	1,215	22.5	276	711.8	0	-	68	-12.8	2,511	42.3
7月	1,657	-33.5	114	-2.6	200	316.7	969	-49.9	374	-5.3	0	-	0	-	2,567	71.9
8月	1,724	-27.3	0	-100.0	236	594.1	897	-53.0	320	3.6	130	20.4	141	-	1,834	11.1
9月	2,234	17.2	140	337.5	97	-	1,011	-44.3	923	1,491.4	63	-	0	-	1,599	2.9
10月	2,692	67.0	73	-27.7	243	20.9	2,207	93.4	169	0.0	0	-	0	-	2,297	27.0
11月	1,580	-12.4	0	-	280	700.0	918	-23.4	287	-49.6	25	-	70	-	1,476	-7.9
12月	2,664	45.7	114	-58.2	105	90.9	1,517	30.0	723	230.1	205	79.8	0	-	1,730	-7.9
令和2年 1月	1,648	-42.2	56	-	242	-31.4	707	-66.1	643	56.1	0	-	0	-	1,369	-18.1
2月	2,805	38.8	71	-	135	136.8	2,293	43.4	278	-2.8	28	-64.6	0	-	1,031	-22.6
3月	2,296	-4.7	156	140.0	56	-76.0	1,656	-1.8	388	3.5	40	-	0	-100.0	1,291	-30.1

* マンション：利用関係…分譲住宅、建て方…共同住宅、構造…鉄骨鉄筋コンクリート造・鉄筋コンクリート造・鉄骨造

	首都圏								中部圏							
	総数	前年比	持家	前年比	貸家	前年比	分譲	前年比	総数	前年比	持家	前年比	貸家	前年比	分譲	前年比
平成24年度	316,191	3.1	70,153	2.4	112,695	5.3	131,659	3.2	103,164	3.0	49,391	1.5	31,438	5.8	21,728	3.4
平成25年度	337,699	6.8	75,478	7.6	129,068	14.5	131,083	-0.4	115,526	12.0	54,792	10.9	36,237	15.3	24,013	10.5
平成26年度	309,191	-8.4	59,849	-20.7	125,560	-2.7	120,690	-7.9	99,112	-14.2	42,512	-22.4	33,414	-7.8	22,393	-6.7
平成27年度	318,142	2.9	59,880	0.1	134,912	7.4	121,898	1.0	104,625	5.6	43,317	1.9	37,711	12.9	22,931	2.4
平成28年度	343,148	7.9	59,672	-0.3	153,742	14.0	128,393	5.3	108,451	3.7	43,926	1.4	40,915	8.5	23,152	1.0
平成29年度	327,384	-4.6	56,756	-4.9	148,557	-3.4	120,538	-6.1	107,562	-0.8	41,945	-4.5	39,736	-2.9	25,256	9.1
平成30年度	327,128	-0.1	57,662	1.6	140,539	-5.4	126,343	4.8	113,998	6.0	43,099	2.8	40,567	2.1	29,120	15.3
令和元年度	300,309	-8.2	57,329	-0.6	122,971	-12.5	118,358	-6.3	108,608	-4.7	42,940	-0.4	34,460	-15.1	30,300	4.1
平成31年 3月	27,984	20.7	4,452	15.7	10,328	-3.2	13,059	52.2	9,196	15.5	3,360	7.2	3,036	13.8	2,785	31.4
4月	28,666	-0.6	5,254	13.5	11,887	-6.7	11,142	-2.5	8,098	-14.3	3,442	5.0	2,529	-25.1	1,945	-24.3
令和元年 5月	23,937	-9.9	4,551	1.8	8,601	-24.3	10,641	6.2	11,099	12.6	4,228	17.3	3,681	7.8	3,177	15.2
6月	25,958	-5.3	5,545	11.2	11,183	-9.5	9,031	-7.9	10,462	12.4	4,143	20.4	3,362	-0.5	2,915	30.3
7月	24,986	-9.7	5,214	6.3	10,618	-19.7	9,080	-3.5	9,622	-4.5	4,026	5.2	2,754	-28.9	2,778	19.7
8月	27,263	-0.9	5,123	7.5	10,824	-14.5	11,272	12.9	8,891	-16.4	3,577	-7.1	2,856	-36.2	2,447	13.7
9月	27,821	-1.5	4,735	-10.2	10,467	-16.7	12,444	21.5	8,790	-9.0	3,446	-1.8	3,065	-21.9	2,264	3.0
10月	25,676	-10.4	4,955	-4.8	10,959	-16.1	9,713	-3.8	9,315	-4.7	3,764	-4.1	3,058	-5.1	2,471	0.7
11月	24,518	-18.0	4,927	-5.2	10,553	-15.7	8,948	-25.1	9,759	0.6	3,580	-6.8	2,896	-16.2	3,214	34.3
12月	23,749	-9.0	4,566	-3.3	9,750	-7.4	9,344	-13.4	8,710	-8.4	3,276	-10.2	3,053	-6.7	2,134	-12.1
令和2年 1月	21,437	-7.7	3,974	-10.1	9,635	5.1	7,801	-16.2	7,985	-3.9	3,050	-10.1	2,709	10.2	2,179	-10.6
2月	22,185	-11.4	4,182	-9.8	8,530	-14.9	9,286	-9.6	7,158	-15.9	2,956	-13.7	1,904	-28.9	2,273	-4.7
3月	24,113	-13.8	4,303	-3.3	9,964	-3.5	9,656	-26.1	8,719	-5.2	3,452	2.7	2,593	-14.6	2,503	-10.1

	近畿圏								その他の圏							
	総数	前年比	持家	前年比	貸家	前年比	分譲	前年比	総数	前年比	持家	前年比	貸家	前年比	分譲	前年比
平成24年度	131,704	3.5	38,091	2.4	42,826	5.3	49,899	2.7	341,943	11.3	158,897	5.6	133,932	19.2	46,374	10.7
平成25年度	148,618	12.8	42,234	10.9	52,662	23.0	53,074	6.4	385,411	12.7	180,337	13.5	152,026	13.5	50,978	9.9
平成26年度	133,118	-10.4	33,145	-21.5	53,563	1.7	45,142	-14.9	339,049	-12.0	142,715	-20.9	145,803	-4.1	47,817	-6.2
平成27年度	138,247	3.9	34,487	4.0	54,153	1.1	48,517	7.5	359,523	6.0	146,757	2.8	156,902	7.6	53,240	11.3
平成28年度	141,981	2.7	36,578	6.1	59,866	10.5	45,012	-7.2	380,557	5.9	151,607	3.3	172,752	10.1	52,729	-1.0
平成29年度	136,197	-4.1	34,626	-5.3	58,442	-2.4	42,613	-5.3	375,253	-1.4	148,784	-1.9	163,620	-5.3	60,088	14.0
平成30年度	145,225	6.6	36,088	4.2	58,058	-0.7	50,152	17.7	366,585	-2.3	150,861	1.4	150,929	-7.8	61,560	2.4
令和元年度	135,857	-6.5	36,544	1.3	50,912	-12.3	47,324	-5.6	338,913	-7.5	146,525	-2.9	126,166	-16.4	63,750	3.6
平成31年 3月	11,626	7.8	2,944	12.5	4,382	-5.9	4,198	20.8	27,752	0.2	11,648	6.1	10,667	-9.2	5,259	8.6
4月	11,897	-11.2	3,291	18.3	4,216	-24.1	4,366	-12.0	30,728	-5.6	13,449	6.7	10,879	-21.0	5,958	0.3
令和元年 5月	10,253	-27.5	2,905	0.5	4,244	-13.5	3,035	-51.2	27,292	-5.8	13,142	6.4	9,638	-15.5	4,364	-11.8
6月	11,318	-3.6	3,413	9.3	4,286	-23.4	3,508	17.2	33,803	3.0	15,293	12.5	11,814	-12.8	6,416	22.2
7月	12,849	5.7	3,499	14.8	5,354	11.9	3,777	-12.2	31,775	-2.9	13,543	-0.9	11,657	-16.6	6,307	30.0
8月	10,737	-8.8	2,982	0.6	4,162	-7.1	3,569	-16.9	29,143	-8.8	12,345	-3.8	11,413	-17.6	5,229	6.7
9月	11,852	-5.5	3,290	7.6	4,174	-22.8	4,337	12.7	29,452	-6.4	12,537	-3.8	11,708	-13.0	4,984	4.3
10月	11,314	-1.6	2,963	-10.2	3,733	-18.3	4,559	26.9	30,818	-7.8	12,813	-5.2	11,667	-18.8	6,153	17.2
11月	11,212	-9.1	3,119	-4.2	4,622	-12.2	3,462	-5.7	28,034	-13.1	12,029	-9.1	10,708	-21.7	5,195	-0.3
12月	12,043	6.0	3,211	-0.6	3,974	-8.2	4,679	23.9	27,672	-11.9	11,241	-12.3	10,834	-14.4	5,436	-5.7
令和2年 1月	9,758	-14.2	2,340	-7.3	4,071	-6.4	3,305	-26.1	21,161	-12.5	8,673	-18.1	7,732	-12.1	4,571	-2.6
2月	10,978	-2.9	2,666	-10.0	3,609	-18.6	4,582	19.9	22,784	-15.9	9,753	-11.1	8,595	-20.3	4,221	-10.5
3月	11,646	0.2	2,865	-2.7	4,467	1.9	4,145	-1.3	26,251	-5.4	11,707	0.5	9,521	-10.7	4,916	-6.5

令和 2 年 3 月の建築物の着工床面積（概要）

〔民間非居住建築物〕

前年同月と比較すると、店舗及び工場は減少したが、事務所及び倉庫が増加したため、全体で増加となった。

1. 全建築物の着工床面積は 984万㎡、前年同月比 1.3%減

○7か月連続の減少

○公共の建築主は 40万㎡（前年同月比 13.0%減、2か月連続の減少）

○民間の建築主は 944万㎡（同 0.7%減、7か月連続の減少）

2. 民間建築主

○居住用は 597万㎡（前年同月比 8.7%減、6か月連続の減少）

○非居住用は 347万㎡（同 16.8%増、8か月ぶりの増加）

① 主な用途別（民間非居住用）

- ・鉱業、採石業、砂利採取業、建設業用は 17万㎡（前年同月比 154.7%増）
- ・製造業用は 56万㎡（同 19.5%減）
- ・情報通信業用は 5万㎡（同 19.6%増）
- ・卸売業、小売業用は 48万㎡（同 12.0%減）
- ・金融業、保険業用は 2万㎡（同 204.8%増）
- ・不動産業用は 36万㎡（同 225.0%増）
- ・宿泊業、飲食サービス業用は 26万㎡（同 64.6%増）
- ・医療、福祉用は 38万㎡（同 7.1%減）
- ・その他のサービス業用は 31万㎡（同 15.8%増）

② 主な使途別（民間非居住用）

- ・事務所は 70万㎡（前年同月比 157.6%増、3か月ぶりの増加）
- ・店舗は 33万㎡（同 17.3%減、11か月連続の減少）
- ・工場は 48万㎡（同 24.2%減、3か月連続の減少）
- ・倉庫は 74万㎡（同 92.9%増、3か月連続の増加）

着工建築物用途別・用途別床面積の推移（民間建築主）

（単位：棟、千㎡、％）

	非居住計（民間）			[使 途 別]										[用 途 別]										
	棟数		床面積	事務所		店舗		工場		倉庫		鉱業、採石業、砂利採取業、建設業用			製造業用			情報通信業用						
				棟数	床面積	棟数	床面積	棟数	床面積	棟数	床面積	棟数	床面積	棟数	床面積	棟数	床面積	棟数	床面積					
			前年比																					
平成22年度	65,833	37,403	7.3	4,457	4,658	-26.8	7,418	5,727	4.1	6,619	6,405	17.6	11,252	4,234	6.1	2,546	593	-11.9	9,073	6,670	7.6	583	429	54.1
平成23年度	67,717	40,502	8.3	8,746	5,039	8.2	8,345	5,173	-9.7	7,220	7,168	11.9	11,397	5,361	26.6	2,629	710	19.8	10,056	7,905	18.5	542	590	37.6
平成24年度	73,078	44,559	10.0	9,503	5,315	5.5	9,619	7,403	43.1	7,602	8,203	14.4	12,493	6,248	16.6	3,245	727	2.4	10,456	7,762	-1.8	548	344	-41.7
平成25年度	75,056	47,859	7.4	9,515	4,999	-5.9	10,034	8,326	12.5	7,356	7,890	-3.8	12,955	6,842	9.5	3,342	875	20.3	9,910	8,061	3.9	540	329	-4.5
平成26年度	72,143	45,013	-5.9	9,503	5,097	2.0	9,433	7,112	-14.6	7,497	7,482	-5.2	12,560	8,003	17.0	3,748	955	9.1	10,348	7,920	-1.7	461	600	82.5
平成27年度	71,923	44,098	-2.0	10,112	5,261	3.2	8,509	6,029	-15.2	7,938	8,739	16.8	13,198	7,921	-1.0	4,281	1,045	9.5	11,243	8,976	13.3	619	328	-45.3
平成28年度	73,324	45,299	2.7	10,289	5,805	10.3	8,275	5,570	-7.6	7,918	8,162	-6.6	14,067	8,496	7.3	4,061	1,118	6.9	11,007	8,624	-3.9	643	420	27.9
平成29年度	74,955	47,293	4.4	10,463	5,536	-4.6	7,749	5,493	-1.4	8,019	9,073	11.2	14,100	9,768	15.0	4,214	1,148	2.7	11,782	9,701	12.5	578	359	-14.5
平成30年度	72,844	46,037	-2.7	10,196	5,322	-3.9	7,248	5,179	-5.7	8,282	9,889	9.0	13,789	8,625	-11.7	4,186	1,217	6.0	12,489	11,017	13.6	458	454	26.4
令和元年度	69,621	43,019	-6.6	10,692	5,442	2.3	6,158	4,118	-20.5	7,279	7,638	-22.8	13,765	9,904	14.8	4,219	1,056	-13.3	11,049	9,029	-18.0	474	415	-8.5
31. 1-31. 3	16,001	10,060	-9.7	2,297	1,275	-11.7	1,511	1,121	-10.4	1,769	2,231	0.5	2,991	1,723	-35.1	882	238	-10.2	2,799	2,415	-3.0	113	79	-42.4
2. 1-2. 3	14,829	9,497	-5.6	2,751	1,418	11.3	1,178	889	-20.7	1,426	1,262	-43.4	2,924	2,670	55.0	872	288	21.4	2,253	1,491	-38.3	116	99	24.4
30. 4-31. 3	72,844	46,037	-2.7	10,196	5,322	-3.9	7,248	5,179	-5.7	8,282	9,889	9.0	13,789	8,625	-11.7	4,186	1,217	6.0	12,489	11,017	13.6	458	454	26.4
31. 4-2. 3	69,621	43,019	-6.6	10,692	5,442	2.3	6,158	4,118	-20.5	7,279	7,638	-22.8	13,765	9,904	14.8	4,219	1,056	-13.3	11,049	9,029	-18.0	474	415	-8.5
31年 3月	5,506	2,966	-18.6	769	273	-20.4	452	396	16.4	555	628	-19.6	1,004	384	-61.0	322	67	-43.6	891	698	-20.3	26	38	132.4
4月	5,972	3,940	-4.2	852	399	-36.7	553	471	32.0	652	708	-20.0	1,154	973	36.6	377	82	-10.7	957	762	-19.6	44	65	323.1
元年 5月	5,530	3,633	-5.1	794	481	32.6	575	408	-7.8	637	656	-27.8	1,052	699	-12.5	341	70	-34.8	923	837	-18.1	30	10	-52.4
6月	6,753	4,157	-1.1	957	523	-19.8	685	380	-29.1	720	806	-11.4	1,427	1,111	97.4	428	104	18.8	1,138	1,006	-0.9	43	75	-40.5
7月	6,686	4,416	2.2	944	531	15.4	654	410	-47.1	715	815	-19.4	1,348	1,011	46.3	391	86	-31.8	991	1,120	-4.5	53	28	-34.9
8月	6,131	3,619	-5.6	889	400	-0.7	499	317	-23.1	659	704	-21.4	1,184	624	-6.0	328	73	-24.8	979	756	-13.7	35	12	-84.3
9月	6,440	3,223	-20.0	940	346	-17.6	522	319	-15.4	608	557	-40.2	1,300	624	-17.2	422	118	52.1	939	651	-36.8	38	24	1.5
10月	5,842	3,389	-16.9	803	317	-9.1	467	255	-30.2	689	759	-12.5	1,134	648	-35.7	344	66	-30.8	1,015	940	-8.1	43	20	-7.0
11月	5,818	3,348	-9.7	910	365	-6.9	509	338	-10.7	620	797	10.0	1,046	667	-13.4	368	86	-8.0	951	881	5.0	30	19	22.5
12月	5,620	3,797	-1.6	852	662	75.0	516	330	-20.4	553	575	9.3	1,196	876	-7.0	348	82	-59.6	903	585	-13.4	42	65	97.9
2年 1月	4,695	2,636	-27.2	783	338	-19.2	403	188	-45.3	462	343	-65.8	920	664	1.8	274	63	-13.8	715	431	-56.4	44	26	-0.0
2月	4,716	3,395	-2.2	832	377	-35.4	389	373	-2.1	469	443	-26.2	954	1,265	84.4	288	54	-44.0	743	498	-31.7	39	28	75.8
3月	5,418	3,466	16.8	1,136	704	157.6	386	327	-17.3	495	476	-24.2	1,050	741	92.9	310	171	154.7	795	562	-19.5	33	45	19.6

（注）四捨五入の関係で一致しないことがある。

着工建築物用途別・用途別床面積の推移（民間建築主）

（単位：棟、千㎡、％）

	卸売業、小売業用			金融業、保険業用			不動産業用			宿泊業、飲食サービス業用			医療、福祉用			その他のサービス業用		
	棟数	床面積	前年比	棟数	床面積	前年比	棟数	床面積	前年比	棟数	床面積	前年比	棟数	床面積	前年比	棟数	床面積	前年比
平成22年度	8,748	6,595	-0.2	629	388	-24.7	2,080	2,199	-26.9	3,663	1,008	-20.6	9,635	7,880	87.5	9,957	3,807	-1.4
平成23年度	9,826	6,441	-2.3	591	477	22.8	2,166	1,822	-17.1	3,466	976	-3.3	10,970	9,742	23.6	9,508	3,210	-15.7
平成24年度	11,800	9,017	40.0	666	466	-2.2	2,248	2,184	19.8	3,815	1,238	26.9	10,246	8,212	-15.7	10,468	3,657	13.9
平成25年度	12,077	10,159	12.7	656	654	40.2	2,164	1,499	-31.4	4,019	1,427	15.3	11,256	10,019	22.0	11,154	4,572	25.0
平成26年度	11,462	8,773	-13.6	667	414	-36.7	2,119	1,767	17.9	3,635	1,401	-1.8	9,742	8,252	-17.6	10,766	3,825	-16.3
平成27年度	10,300	7,495	-14.6	746	698	68.5	2,604	2,305	30.5	3,923	1,797	28.3	8,450	6,245	-24.3	11,238	4,100	7.2
平成28年度	10,234	7,502	0.1	690	339	-51.5	3,435	2,048	-11.1	4,287	2,721	51.4	8,765	6,530	4.6	10,583	3,796	-7.4
平成29年度	9,597	6,918	-7.8	616	567	67.6	3,200	2,674	30.5	4,848	3,597	32.2	8,399	5,557	-14.9	10,491	3,347	-11.8
平成30年度	9,063	6,640	-4.0	519	423	-25.5	3,144	2,038	-23.8	4,896	3,544	-1.5	7,665	4,838	-12.9	10,448	3,731	11.5
令和元年度	7,681	5,332	-19.7	491	324	-23.5	3,189	2,683	31.7	5,137	3,200	-9.7	7,386	5,108	5.6	11,476	3,519	-5.7
31.1-31.3	1,948	1,499	-7.2	112	110	-55.9	682	621	7.4	1,049	691	-14.8	1,733	1,186	4.0	2,315	873	41.6
2.1-2.3	1,536	1,168	-22.1	109	44	-59.9	744	723	16.5	1,026	692	0.2	1,492	1,198	1.0	3,113	750	-14.0
30.4-31.3	9,063	6,640	-4.0	519	423	-25.5	3,144	2,038	-23.8	4,896	3,544	-1.5	7,665	4,838	-12.9	10,448	3,731	11.5
31.4-2.3	7,681	5,332	-19.7	491	324	-23.5	3,189	2,683	31.7	5,137	3,200	-9.7	7,386	5,108	5.6	11,476	3,519	-5.7
31年3月	596	545	8.3	34	6	-88.0	231	111	2.1	378	155	-10.7	612	406	-5.7	852	269	35.4
4月	724	636	23.8	37	57	136.7	286	407	17.7	431	252	-30.8	614	498	10.6	827	245	-29.4
元年5月	631	450	-13.4	40	12	-61.0	251	394	614.1	455	244	-21.4	525	326	-5.3	827	384	22.7
6月	813	518	-17.3	31	56	163.7	347	137	-44.8	601	242	-16.2	595	376	14.7	944	298	-26.8
7月	755	526	-46.1	55	69	2.2	336	147	-2.1	621	343	20.6	712	505	54.2	897	305	-24.7
8月	617	400	-32.2	48	21	35.4	265	172	23.8	425	435	49.4	688	439	18.6	941	279	-12.5
9月	650	372	-20.1	37	18	-75.6	253	82	-36.0	423	195	-41.7	760	540	30.0	1,242	270	-18.4
10月	647	394	-12.1	51	20	-49.8	233	50	-66.3	406	262	-21.2	711	413	-14.5	794	394	91.0
11月	663	387	-17.6	32	11	-60.6	239	130	14.3	376	314	-15.9	695	402	-15.9	956	339	13.1
12月	645	482	-9.3	51	16	19.6	235	441	394.7	373	221	-19.3	594	412	-9.7	935	254	10.1
2年1月	516	231	-46.7	33	13	-84.3	281	192	12.6	342	234	-15.5	493	467	26.6	923	249	-36.5
2月	535	458	-12.2	27	12	-44.5	247	171	-49.5	286	203	-21.6	480	353	-14.0	949	190	-10.3
3月	485	480	-12.0	49	19	204.8	216	360	225.0	398	255	64.6	519	377	-7.1	1,241	311	15.8

（注）四捨五入の関係で一致しないことがある。

建築着工統計調査報告

(令和2年3月分)

表1. 建築物：総括表

		床面積の合計			工事費予定額		
		千平方メートル	対前月比 (%)	対前年同月比 (%)	百万円	対前月比 (%)	対前年同月比 (%)
建築物計		9,837	8.9	△1.3	2,157,525	13.8	△0.3
建築主別	公共	398	39.5	△13.0	110,554	34.3	△29.3
	国	45	14.3	△10.0	18,122	158.7	△0.1
	都道府県	138	87.7	111.8	31,769	49.6	67.5
	市区町村	215	24.7	△37.1	60,663	12.2	△49.1
	民間	9,439	7.9	△0.7	2,046,971	12.8	1.9
会社	会社	5,119	△1.7	6.7	1,083,779	2.5	11.8
	会社でない団体	707	50.0	△29.8	250,220	65.9	△21.9
	個人	3,613	17.8	△2.4	712,971	17.7	△0.7
用途	居住用	6,119	12.8	△7.7	1,239,568	11.9	△9.6
	居住専用	5,878	14.4	△1.5	1,175,957	16.3	2.4
	居住産業併用	241	△15.9	△63.7	63,611	△34.2	△71.4
非居住用	農林水産業用	162	87.2	8.4	13,601	54.1	△21.7
	鉱業、採石業、砂利採取業、建設業用	171	214.8	154.4	26,126	183.1	167.2
	製造業用	567	12.1	△19.7	122,110	9.3	△14.9
	電気・ガス・熱供給・水道業用	54	16.4	38.1	21,015	△44.9	108.5
	情報通信業用	45	63.3	19.0	12,976	△22.9	△43.2
	運輸業用	448	△61.6	72.8	74,998	△50.8	61.0
	卸売業、小売業用	491	6.4	△10.5	91,189	14.9	2.3
	金融業、保険業用	19	56.2	204.8	6,428	64.6	270.2
	不動産業用	360	109.8	225.0	147,398	109.7	573.9
	宿泊業、飲食サービス業用	256	25.1	62.4	94,039	40.2	93.8
	教育、学習支援業用	242	56.8	△21.4	71,193	56.0	△36.5
	医療、福祉用	393	5.0	△5.7	121,656	18.9	6.6
	その他のサービス業用	317	54.4	15.7	66,389	41.3	△12.0
	公務用	90	0.4	△38.8	27,611	2.1	△52.3
	その他	103	136.1	△2.3	21,227	135.6	△9.2
構造別	木造	4,246	13.7	△1.9	732,065	14.1	△0.2
	非木造	5,591	5.6	△0.8	1,425,460	13.6	△0.4
	鉄骨鉄筋コンクリート造	99	△52.4	7.7	34,586	△21.4	3.1
	鉄筋コンクリート造	1,795	△11.7	△14.4	537,211	8.1	△11.6
	鉄骨造	3,638	21.2	7.5	849,684	19.9	8.1
	コンクリートブロック造	3	△21.5	△26.5	686	△13.5	△14.0
その他	56	9.9	△6.5	3,294	△22.4	2.5	

表2. 建築物：建築主別、用途別 床面積の合計（千平方メートル）

用途別	建築主別		公		共		民		間	
	千平方メートル	対前年同月比(%)	計	対前年同月比(%)	計	対前年同月比(%)	計	対前年同月比(%)		
合計	9,837	△1.3	398	△13.0	9,439	△0.7				
居住用	6,119	△7.7	146	63.3	5,973	△8.7				
居住専用	5,878	△1.5	144	79.0	5,734	△2.6				
居住産業併用	241	△63.7	2	△81.3	239	△63.5				
非居住用	3,718	11.5	252	△31.5	3,466	16.8				
農林水産業用	162	8.4	1	△85.1	161	13.0				
鉱業、採石業、砂利採取業、建設業用	171	154.4	0	△100.0	171	154.7				
製造業用	567	△19.7	5	△38.7	562	△19.5				
電気・ガス・熱供給・水道業用	54	38.1	1	△6.1	53	39.7				
情報通信業用	45	19.0	0	△100.0	45	19.6				
運輸業用	448	72.8	1	△54.4	447	73.7				
卸売業、小売業用	491	△10.5	11	238.0	480	△12.0				
金融業、保険業用	19	204.8	0	-	19	204.8				
不動産業用	360	225.0	0	-	360	225.0				
宿泊業、飲食サービス業用	256	62.4	1	△72.2	255	64.6				
教育、学習支援業用	242	△21.4	110	△36.9	131	△1.0				
医療、福祉用	393	△5.7	16	42.7	377	△7.1				
その他のサービス業用	317	15.7	6	11.9	311	15.8				
公務用	90	△38.8	86	△37.1	4	△60.8				
その他	103	△2.3	14	△12.5	90	△0.5				

表3. 建築物：構造別、用途別 床面積の合計（千平方メートル）

用途別	構造別		木		非木		造	
	千平方メートル	対前年同月比(%)	計	対前年同月比(%)	計	対前年同月比(%)		
合計	9,837	△1.3	4,246	△1.9	5,591	△0.8		
居住用	6,119	△7.7	3,966	△1.7	2,153	△17.1		
居住専用	5,878	△1.5	3,925	△1.7	1,953	△1.1		
居住産業併用	241	△63.7	41	0.2	200	△67.8		
非居住用	3,718	11.5	280	△4.5	3,437	13.1		
農林水産業用	162	8.4	33	△31.9	129	27.4		
鉱業、採石業、砂利採取業、建設業用	171	154.4	18	11.1	153	200.2		
製造業用	567	△19.7	11	△26.8	556	△19.6		
電気・ガス・熱供給・水道業用	54	38.1	6	159.2	48	30.3		
情報通信業用	45	19.0	1	147.4	44	17.5		
運輸業用	448	72.8	2	△24.4	445	74.0		
卸売業、小売業用	491	△10.5	15	△17.6	476	△10.3		
金融業、保険業用	19	204.8	3	290.7	16	194.7		
不動産業用	360	225.0	9	△14.2	350	251.1		
宿泊業、飲食サービス業用	256	62.4	27	9.6	229	72.3		
教育、学習支援業用	242	△21.4	21	7.2	221	△23.3		
医療、福祉用	393	△5.7	74	△5.5	320	△5.8		
その他のサービス業用	317	15.7	33	△12.1	284	20.1		
公務用	90	△38.8	9	160.7	81	△43.7		
その他	103	△2.3	19	18.4	85	△5.9		

表4. 新設住宅：総括表

	戸数			床面積の合計		
	戸	対前月比(%)	対前年同月比(%)	千平方メートル	対前月比(%)	対前年同月比(%)
新設住宅計	70,729	12.1	△7.6	5,848	12.6	△7.5
建築別						
公共民間	1,992	88.3	97.0	134	112.6	104.3
民間	68,737	10.8	△9.0	5,715	11.4	△8.6
利用関係別						
持家	22,327	14.2	△0.3	2,640	14.8	△1.3
貸家	26,545	17.3	△6.6	1,276	20.6	△3.8
給与住宅	637	16.2	44.8	54	77.7	87.3
分譲住宅	21,220	4.2	△16.1	1,878	4.0	△18.0
資金別						
民間資金	62,532	11.1	△9.0	5,135	11.6	△8.8
公的資金	8,197	19.9	4.9	714	20.3	3.2
公営住宅	1,852	113.9	89.2	110	117.2	74.6
住宅金融機構融資住宅	3,903	14.2	13.2	363	10.2	7.7
都市再生機構建設住宅	0	△100.0	-	0	△100.0	-
その他の住宅	2,442	1.4	△27.9	241	17.6	△17.5
構造別						
木造	40,139	12.0	△3.1	3,886	12.9	△1.7
非木造	30,590	12.1	△12.9	1,962	12.0	△17.1
鉄骨鉄筋コンクリート造	268	△56.8	△15.7	18	△53.4	2.8
鉄筋コンクリート造	20,197	15.5	△13.2	1,212	17.4	△22.1
鉄骨造	10,055	10.4	△12.2	725	7.3	△7.9
コンクリートブロック造	28	△15.2	△30.0	3	△22.5	△24.7
その他	42	35.5	16.7	5	35.5	52.9

表5. 新設住宅：資金別、利用関係別 戸数 (戸)

利用関係別	合計		民間資金住宅		公的資金住宅			
	計	対前年同月比(%)	計	対前年同月比(%)	計	対前年同月比(%)	住宅金融機構	対前年同月比(%)
合計	70,729	△7.6	62,532	△9.0	8,197	4.9	3,903	13.2
持家	22,327	△0.3	19,905	△1.2	2,422	7.6	1,196	22.8
貸家	26,545	△6.6	22,765	△10.7	3,780	29.2	1,167	48.7
給与住宅	637	44.8	532	58.8	105	0.0	6	-
分譲住宅	21,220	△16.1	19,330	△15.1	1,890	△25.4	1,534	△9.2

表6. 新設住宅：構造別、建て方別 利用関係別 戸数 (戸)

利用関係別	構造別・建て方別	合計				
		持家	貸家	給与住宅	分譲住宅	
合計	計	70,729	22,327	26,545	637	21,220
	一戸建住宅	34,191	22,125	380	70	11,616
	長屋建住宅	6,690	129	6,489	16	56
	共同住宅	29,848	73	19,676	551	9,548
木造	計	40,139	19,487	9,252	93	11,307
	一戸建住宅	30,981	19,407	321	46	11,207
	長屋建住宅	5,455	69	5,321	13	52
	共同住宅	3,703	11	3,610	34	48
非木造	計	30,590	2,840	17,293	544	9,913
	一戸建住宅	3,210	2,718	59	24	409
	長屋建住宅	1,235	60	1,168	3	4
	共同住宅	26,145	62	16,066	517	9,500

表7. 枠組壁工法(ツーバイ・フォー) 新設住宅 戸数 (戸)

利用関係別	合計		持家		貸家		給与住宅		分譲住宅	
	戸	対前年同月比(%)	戸	対前年同月比(%)	戸	対前年同月比(%)	戸	対前年同月比(%)	戸	対前年同月比(%)
木造	8,668	△5.1	2,457	2.2	5,286	△3.4	17	41.7	908	△27.4

表8. プレハブ新設住宅 戸数 (戸)

構造別	戸	対前年同月比(%)	利用関係別	戸	対前年同月比(%)
合計	9,624	0.9	持家	3,055	△4.1
木造	883	2.4	貸家	6,033	5.1
鉄筋コンクリート造	479	547.3	給与住宅	38	△69.4
鉄骨造	8,262	△4.0	分譲住宅	498	2.0

表9. 都道府県別・地域別・都市圏別：総括表

総数	建築物			新設住宅						
	床面積の合計		工事費予定額 百万円	戸数の合計		床面積の合計		資金別		
	千平方メートル	対前年同月比 %		戸	対前年同月比 %	千平方メートル	対前年同月比 %	民間資金 戸	公的資金 戸	
	9,837	△1.3	2,157,525	70,729	△7.6	5,848	△7.5	62,532	8,197	
都道府県別	1 北海道	391	14.3	84,030	2,352	△3.7	203	0.5	2,029	323
	2 青森	67	△14.3	11,302	428	△8.9	46	4.3	402	26
	3 岩手	93	10.7	16,903	490	△34.8	49	△16.8	442	48
	4 宮城	175	3.5	36,080	1,103	△21.3	96	△16.4	931	172
	5 秋田	58	△26.4	10,417	418	18.1	43	12.3	347	71
	6 山形	79	1.5	15,600	414	△19.5	46	△11.2	410	4
	7 福島	164	20.5	29,594	810	5.5	78	9.4	719	91
	8 茨城	275	△2.6	49,813	1,469	0.0	145	2.7	1,314	155
	9 栃木	220	63.6	31,584	1,223	31.8	117	26.2	1,138	85
	10 群馬	169	20.8	27,951	896	6.2	93	9.4	846	50
	11 埼玉	610	34.5	106,893	3,737	△8.6	316	△5.8	3,450	287
	12 千葉	341	△16.5	64,841	3,090	△0.1	249	△10.3	2,797	293
	13 東京都	1,365	△9.3	446,030	12,358	△19.2	806	△22.9	11,247	1,111
	14 神奈川県	565	2.6	138,991	4,928	△10.6	375	△12.4	4,510	418
	15 新潟	199	52.7	35,600	1,305	54.1	122	39.9	1,137	168
	16 富山	91	△2.0	19,301	447	△15.3	49	△17.8	394	53
	17 石川	195	67.3	37,337	605	△17.3	59	△22.3	573	32
	18 福井	96	3.5	30,953	396	△15.2	42	△9.6	381	15
	19 山梨	60	△57.8	11,505	301	△18.0	34	△9.0	199	102
	20 長野	143	6.6	29,930	873	△11.6	86	△9.1	732	141
	21 岐阜	149	△7.1	27,677	982	8.0	98	11.9	860	122
	22 静岡	256	4.0	49,107	1,624	△1.1	161	△0.7	1,440	184
	23 愛知	694	△25.4	143,958	5,289	△8.1	467	△10.5	4,532	757
	24 三重	110	△37.6	20,875	824	△7.6	77	△6.9	650	174
	25 滋賀	188	52.6	34,008	873	23.5	85	22.1	793	80
	26 京都	160	△1.2	42,422	1,163	△8.9	90	△12.4	1,129	34
	27 大阪	614	△2.8	127,672	5,885	△3.8	409	△6.2	5,099	786
	28 兵庫	407	17.8	78,215	2,867	7.5	248	15.4	2,334	533
	29 奈良	74	△8.3	16,200	569	26.4	54	17.7	476	93
	30 和歌山	56	9.6	9,451	289	△28.8	28	△29.9	245	44
	31 鳥取	38	△12.9	8,554	329	73.2	29	27.4	297	32
	32 島根	48	29.7	10,655	328	5.5	29	17.5	247	81
	33 岡山	138	5.8	28,984	958	△2.6	80	△1.0	842	116
	34 広島	204	19.5	38,590	1,529	12.7	127	9.4	1,225	304
	35 山口	81	△20.5	18,736	494	△27.5	44	△27.4	422	72
	36 徳島	63	△14.0	19,109	387	△13.6	36	△0.9	375	12
	37 香川	61	△20.5	9,958	513	△22.3	43	△21.9	472	41
	38 愛媛	95	△20.1	18,128	715	△1.5	59	△10.7	501	214
	39 高知	31	0.1	6,857	185	△25.7	18	△21.3	149	36
	40 福岡	336	△17.6	69,515	2,593	△20.9	219	△13.9	2,231	362
	41 佐賀	50	△32.6	8,196	367	△24.0	34	△20.7	266	101
	42 長崎	78	△7.9	17,701	384	△12.5	32	△18.7	376	8
	43 熊本	147	13.8	29,831	997	4.1	90	2.2	914	83
	44 大分	79	33.1	15,843	622	51.3	49	26.8	617	5
	45 宮崎	59	△14.5	9,193	452	△17.8	41	△12.7	384	68
	46 鹿児島	91	△35.4	17,259	774	△4.9	62	△15.0	645	129
	47 沖縄	175	8.0	46,177	1,094	△18.4	88	△15.0	1,013	81
地域別	1 北海道	391	14.3	84,030	2,352	△3.7	203	0.5	2,029	323
	2 東北	636	1.9	119,897	3,663	△14.0	359	△5.6	3,251	412
	3 関東	3,747	△0.1	907,538	28,875	△11.4	2,219	△12.5	26,233	2,642
	4 北陸	582	34.3	123,192	2,753	7.0	272	1.1	2,485	268
	5 中部	1,208	△20.1	241,618	8,719	△5.2	803	△6.0	7,482	1,237
	6 近畿	1,499	7.5	307,966	11,646	0.2	913	0.5	10,076	1,570
	7 中国	509	5.2	105,518	3,638	3.3	309	1.3	3,033	605
	8 四国	250	△16.6	54,052	1,800	△13.6	156	△13.6	1,497	303
	9 九州	840	△13.0	167,537	6,189	△10.8	526	△9.6	5,433	756
	10 沖縄	175	8.0	46,177	1,094	△18.4	88	△15.0	1,013	81
都市圏別	1 首都圏	2,880	△1.3	756,755	24,113	△13.8	1,745	△16.3	22,004	2,109
	2 中部圏	1,208	△20.1	241,618	8,719	△5.2	803	△6.0	7,482	1,237
	3 近畿圏	1,499	7.5	307,966	11,646	0.2	913	0.5	10,076	1,570
	4 その他	4,250	2.6	851,186	26,251	△5.4	2,387	△3.4	22,970	3,281

表10. 都道府県別・地域別・都市圏別：利用関係別表

		新設住宅・利用関係別													
		戸数の合計		持家		貸家		給与住宅		分譲住宅					
										うち		うち		うち	
		戸	%	戸	%	戸	%	戸	%	戸	%	マンション	戸	%	一戸建
対前年同月比	対前年同月比														
総数		70,729	△7.6	22,327	△0.3	26,545	△6.6	637	44.8	21,220	△16.1	9,500	△28.7	11,616	△1.0
都道府県別	1北海道	2,352	△3.7	891	7.7	1,195	△1.7	4	△20.0	262	△33.7	56	△77.2	206	38.3
	2青森	428	△8.9	285	13.1	80	△54.8	0	△100.0	63	57.5	0	0.0	63	57.5
	3岩手	490	△34.8	293	1.7	110	△71.0	0	△100.0	87	6.1	0	0.0	87	6.1
	4宮城	1,103	△21.3	364	△16.3	361	△32.9	4	△33.3	374	△11.4	104	△30.7	270	△0.7
	5秋田	418	18.1	268	5.5	96	65.5	2	100.0	52	26.8	0	0.0	52	26.8
	6山形	414	△19.5	281	6.8	74	△47.9	0	△100.0	59	△44.9	0	0.0	59	△44.9
	7福島	810	5.5	394	4.5	246	△10.9	1	△66.7	169	50.9	0	0.0	169	50.9
	8茨城	1,469	0.0	749	△2.2	391	△4.4	0	△100.0	329	19.6	15	-	314	14.2
	9栃木	1,223	31.8	562	19.3	361	29.4	3	-	297	66.9	114	-	183	2.8
	10群馬	896	6.2	543	13.4	169	△15.1	2	0.0	182	11.0	0	0.0	182	11.0
	11埼玉	3,737	△8.6	1,100	1.2	1,292	△10.7	3	△97.2	1,342	△7.1	315	50.7	1,026	△16.9
	12千葉	3,090	△0.1	777	△18.5	1,142	22.3	2	△66.7	1,169	△2.7	448	22.7	717	△13.0
	13東京	12,358	△19.2	1,386	2.9	5,735	△6.3	185	537.9	5,052	△35.2	3,393	△45.1	1,590	1.6
	14神奈川	4,928	△10.6	1,040	△2.3	1,795	△1.8	0	△100.0	2,093	△20.1	920	△24.2	1,163	△13.5
	15新潟	1,305	54.1	705	25.9	439	104.2	2	△33.3	159	130.4	0	0.0	159	130.4
	16富山	447	△15.3	301	△13.0	109	△19.3	6	100.0	31	△29.5	0	0.0	31	△29.5
	17石川	605	△17.3	305	△19.3	228	47.1	0	△100.0	72	△63.6	0	△100.0	72	△33.9
	18福井	396	△15.2	258	8.9	110	△41.5	1	△50.0	27	△32.5	0	0.0	27	△32.5
	19山梨	301	△18.0	216	△8.1	43	△59.0	0	0.0	42	55.6	0	0.0	42	55.6
	20長野	873	△11.6	486	△0.6	265	38.0	0	△100.0	122	△48.1	0	△100.0	122	△2.4
	21岐阜	982	8.0	494	11.5	263	△4.7	0	△100.0	225	19.7	40	42.9	185	15.6
	22静岡	1,624	△1.1	951	5.8	396	△6.6	4	△63.6	273	△11.4	0	△100.0	273	9.2
	23愛知	5,289	△8.1	1,589	1.5	1,650	△17.0	163	8,050.0	1,887	△14.1	754	△25.9	1,133	△4.9
	24三重	824	△7.6	418	△7.5	284	△18.6	4	-	118	29.7	43	-	75	△17.6
	25滋賀	873	23.5	393	13.9	202	△4.7	0	0.0	278	85.3	156	140.0	122	43.5
	26京都	1,163	△8.9	356	△12.5	523	30.8	2	100.0	282	△39.7	56	△76.0	226	△3.8
	27大阪	5,885	△3.8	881	△8.9	2,315	△8.6	142	105.8	2,547	△0.2	1,656	△1.8	891	10.0
	28兵庫	2,867	7.5	804	6.1	1,166	10.7	25	△21.9	872	5.8	388	3.5	484	8.3
	29奈良	569	26.4	244	5.6	173	66.3	0	0.0	152	32.2	40	-	112	8.7
	30和歌山	289	△28.8	187	△20.8	88	8.6	0	0.0	14	△84.3	0	△100.0	14	△63.2
	31鳥取	329	73.2	135	△12.3	112	600.0	0	0.0	82	310.0	68	-	14	△30.0
	32島根	328	5.5	148	17.5	102	△42.0	0	0.0	78	766.7	54	-	24	166.7
	33岡山	958	△2.6	393	△1.3	428	△7.8	31	-	106	△13.1	0	△100.0	106	32.5
	34広島	1,529	12.7	474	18.5	557	5.9	0	0.0	498	15.5	218	30.5	280	13.8
	35山口	494	△27.5	246	△20.1	184	△31.3	1	△93.3	63	△30.0	0	△100.0	63	△7.4
	36徳島	387	△13.6	160	△5.3	117	△56.7	1	-	109	1,111.1	91	-	18	100.0
	37香川	513	△22.3	220	△5.2	220	△16.3	0	0.0	73	△55.8	38	△67.2	35	△28.6
	38愛媛	715	△1.5	289	△8.8	346	43.6	27	-	53	△68.5	0	△100.0	53	△17.2
	39高知	185	△25.7	114	△8.1	34	△65.3	1	-	36	33.3	0	0.0	36	33.3
	40福岡	2,593	△20.9	817	6.0	1,102	△36.7	2	△71.4	672	△11.6	284	△1.4	388	△16.7
41佐賀	367	△24.0	172	19.4	140	△13.6	0	0.0	55	△68.9	0	△100.0	55	△22.5	
42長崎	384	△12.5	187	△18.7	167	1.8	1	-	29	△35.6	0	△100.0	29	7.4	
43熊本	997	4.1	484	△3.2	409	39.6	0	△100.0	104	△36.6	0	△100.0	104	△18.8	
44大分	622	51.3	203	△11.0	291	117.2	2	0.0	126	168.1	60	-	66	40.4	
45宮崎	452	△17.8	227	△14.7	155	△38.0	1	△50.0	69	115.6	0	0.0	69	115.6	
46鹿児島	774	△4.9	325	△16.2	333	43.5	2	0.0	114	△40.6	0	△100.0	114	0.0	
47沖縄	1,094	△18.4	212	△10.2	547	△22.4	13	△51.9	322	△13.4	189	△35.7	123	57.7	
地域別	1北海道	2,352	△3.7	891	7.7	1,195	△1.7	4	△20.0	262	△33.7	56	△77.2	206	38.3
	2東北	3,663	△14.0	1,885	0.9	967	△38.4	7	△53.3	804	0.0	104	△30.7	700	7.0
	3関東	28,875	△11.4	6,859	△0.5	11,193	△2.8	195	△18.1	10,628	△23.7	5,205	△35.6	5,339	△7.0
	4北陸	2,753	7.0	1,569	3.2	886	27.8	9	0.0	289	△17.7	0	△100.0	289	10.3
	5中部	8,719	△5.2	3,452	2.7	2,593	△14.6	171	1,040.0	2,503	△10.1	837	△24.1	1,656	△1.5
	6近畿	11,646	0.2	2,865	△2.7	4,467	1.9	169	65.7	4,145	△1.3	2,296	△4.7	1,849	7.6
	7中国	3,638	3.3	1,396	0.7	1,383	△4.6	32	113.3	827	23.1	340	47.2	487	15.1
	8四国	1,800	△13.6	783	△7.0	717	△17.8	29	-	271	△26.6	129	△40.8	142	△4.7
	9九州	6,189	△10.8	2,415	△4.4	2,597	△12.8	8	△42.9	1,169	△17.5	344	△34.6	825	△6.8
	10沖縄	1,094	△18.4	212	△10.2	547	△22.4	13	△51.9	322	△13.4	189	△35.7	123	57.7
都市圏別	1首都圏	24,113	△13.8	4,303	△3.3	9,964	△3.5	190	31.0	9,656	△26.1	5,076	△36.3	4,496	△9.5
	2中部圏	8,719	△5.2	3,452	2.7	2,593	△14.6	171	1,040.0	2,503	△10.1	837	△24.1	1,656	△1.5
	3近畿圏	11,646	0.2	2,865	△2.7	4,467	1.9	169	65.7	4,145	△1.3	2,296	△4.7	1,849	7.6
	4その他	26,251	△5.4	11,707	0.5	9,521	△10.7	107	△39.9	4,916	△6.5	1,291	△30.1	3,615	7.3

※表9及び表10の地域別、都市圏別の区分は次のとおりである。

地域別	1北海道	北海道
	2東北	青森、岩手、宮城、秋田、山形、福島
	3関東	茨城、栃木、群馬、埼玉、千葉、東京、神奈川、山梨、長野
	4北陸	新潟、富山、石川、福井
	5中部	岐阜、静岡、愛知、三重
	6近畿	滋賀、京都、大阪、兵庫、奈良、和歌山
	7中国	鳥取、島根、岡山、広島、山口
	8四国	徳島、香川、愛媛、高知
	9九州	福岡、佐賀、長崎、熊本、大分、宮崎、鹿児島
	10沖縄	沖縄
都市圏別	1首都圏	埼玉、千葉、東京、神奈川
	2中部圏	岐阜、静岡、愛知、三重
	3近畿圏	滋賀、京都、大阪、兵庫、奈良、和歌山
	4その他	上記以外

着工建築物（床面積の合計，工事費予定額） 着工新設住宅（戸数）

－ 季 節 調 整 値 －

（令和2年3月分）

		2年1月	2年2月	2年3月			
					2/2	2/3	
着工建築物	床面積の合計 千㎡	合計	8,838	10,177	10,402	15.2	2.2
		居住専用	5,498	6,086	6,263	10.7	2.9
		居住産業併用	235	287	241	22.1	-16.0
		農林水産業用	96	121	217	26.0	79.3
		鉱工業用	498	560	738	12.4	31.8
		公益事業用	539	1,222	539	126.7	-55.9
		商業用	508	716	1,031	40.9	44.0
		サービス業用	647	526	667	-18.7	26.8
		公務・文教用	732	599	584	-18.2	-2.5
着工新設住宅	工事費予定額 億円	合計	18,445	20,903	22,777	13.3	9.0
		居住専用	10,552	11,868	12,587	12.5	6.1
		居住産業併用	615	967	636	57.1	-34.2
		農林水産業用	114	139	162	22.3	16.7
		鉱工業用	1,019	1,210	1,484	18.8	22.6
		公益事業用	993	1,868	1,137	88.0	-39.1
		商業用	1,042	1,487	2,919	42.6	96.4
		サービス業用	1,801	1,595	1,997	-11.4	25.2
		公務・文教用	2,184	1,614	1,610	-26.1	-0.3
新設住宅	(戸)	合計	67,744	72,615	75,420	7.2	3.9
		持家	21,048	23,162	24,751	10.0	6.9
		貸家	27,328	27,397	28,234	0.3	3.1
		給与住宅	301	548	637	82.1	16.2
		分譲住宅	19,067	21,508	21,798	12.8	1.3
		民間資金住宅	60,474	64,882	67,155	7.3	3.5
(年率換算)		812,928	871,380	905,040			

建築物（床面積の合計），新設住宅（戸数） 一季節調整値

