



観光統計

宿泊旅行統計調査

令和2年6月30日
観光庁

(令和2年4月・第2次速報、令和2年5月・第1次速報)

1. 延べ宿泊者数

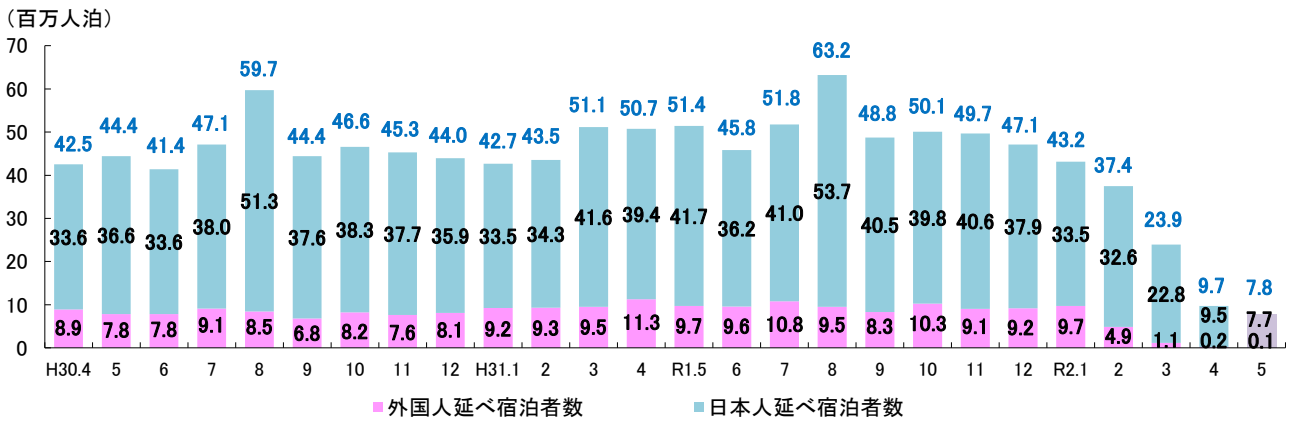
- 令和2年4月の延べ宿泊者数(全体)は、**971万人泊**で、**前年同月比-80.9%**であった。
また、5月は、**781万人泊**で、**前年同月比-84.8%**であった。
- 日本人延べ宿泊者数は、4月は、**950万人泊**で、**前年同月比-75.9%**であった。
また、5月は、**前年同月比-81.6%**であった。
- 外国人延べ宿泊者数は、4月は、**20万人泊**で、**前年同月比-98.2%**であった。
また、5月は、**前年同月比-98.6%**であった。

(万人泊)

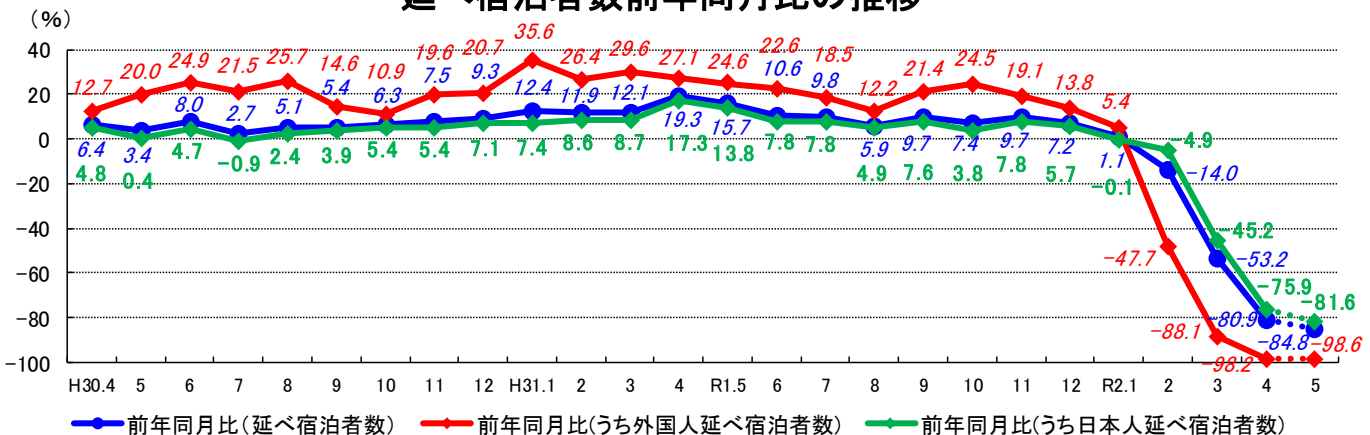
| | 全体 | 日本人 | 外国人 |
|----------|--------|--------|--------|
| R2.4 | 971 | 950 | 20 |
| (前年同月比) | -80.9% | -75.9% | -98.2% |
| R2.5 (※) | 781 | 767 | 14 |
| (前年同月比) | -84.8% | -81.6% | -98.6% |

※令和2年5月の数値は第1次速報値であり、令和2年7月31日公表予定の第2次速報値で変更となる点にご留意いただきたい。

— 延べ宿泊者数推移 —



— 延べ宿泊者数前年同月比の推移 —



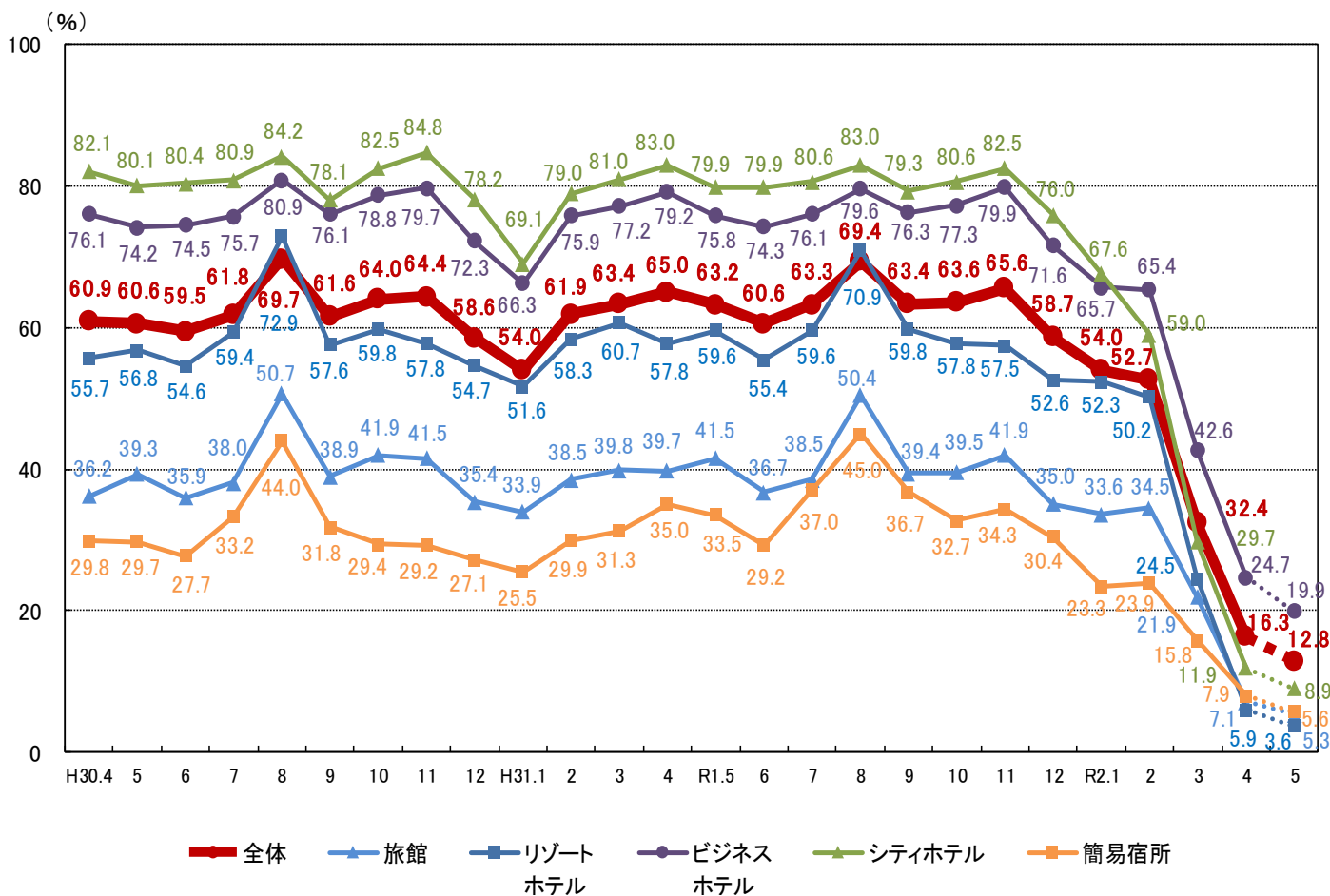
2. 客室稼働率

○令和2年4月の客室稼働率は全体で16.3%であった。また、5月は全体で12.8%であった。

| | 全体 | 旅館 | リゾートホテル | ビジネスホテル | シティホテル | 簡易宿所 |
|---------|-------|-------|---------|---------|--------|-------|
| R2.4 | 16.3 | 7.1 | 5.9 | 24.7 | 11.9 | 7.9 |
| (前年同月差) | -48.7 | -32.6 | -51.9 | -54.5 | -71.1 | -27.1 |
| R2.5(※) | 12.8 | 5.3 | 3.6 | 19.9 | 8.9 | 5.6 |
| (前年同月差) | -50.4 | -36.2 | -56.0 | -55.9 | -71.0 | -27.9 |

※令和2年5月の数値は第1次速報値であり、令和2年7月31日公表予定の第2次速報値で変更となる点にご留意いただきたい。

一施設タイプ別客室稼働率の推移



一都道府県別宿泊施設タイプ別客室稼働率(令和2年4月(第2次速報))一

(左、単位: %、右(「全体」は中央): 宿泊施設タイプ別の都道府県順位)

| | 全体 | | 旅館 | リゾート ホテル | ビジネス ホテル | シティ ホテル | 簡易宿所 | | | | | | |
|------|-------|----|-------|-------------|-------------|------------|------|------|----|------|----|------|----|
| | 前年同月差 | | | | | | | | | | | | |
| 全国 | 16.3 | - | -48.7 | 7.1 | - | 5.9 | - | 24.7 | - | 11.9 | - | 7.9 | - |
| 北海道 | 15.0 | 31 | -38.1 | 10.7 | 5 | 4.6 | 32 | 23.0 | 36 | 11.2 | 39 | 6.1 | 15 |
| 青森県 | 17.8 | 18 | -37.3 | 8.6 | 10 | 2.4 | 45 | 25.1 | 34 | 9.8 | 40 | 10.5 | 8 |
| 岩手県 | 20.9 | 9 | -35.1 | 15.2 | 3 | 4.3 | 34 | 32.3 | 9 | 26.1 | 2 | 10.2 | 9 |
| 宮城県 | 20.6 | 11 | -39.3 | 7.3 | 17 | 6.4 | 20 | 29.7 | 18 | 13.9 | 32 | 10.9 | 7 |
| 秋田県 | 13.4 | 39 | -38.4 | 5.1 | 36 | 6.3 | 22 | 25.2 | 33 | 19.4 | 10 | 2.2 | 44 |
| 山形県 | 13.0 | 40 | -37.7 | 3.8 | 42 | 3.4 | 40 | 27.7 | 27 | 15.1 | 27 | 0.4 | 47 |
| 福島県 | 31.6 | 1 | -22.0 | 19.0 | 1 | 5.0 | 29 | 46.1 | 1 | 32.3 | 1 | 3.2 | 32 |
| 茨城県 | 27.0 | 3 | -36.4 | 5.4 | 33 | 11.5 | 4 | 36.2 | 2 | 20.7 | 8 | 5.5 | 18 |
| 栃木県 | 15.7 | 26 | -35.8 | 6.9 | 19 | 6.8 | 19 | 32.0 | 10 | 23.5 | 4 | 2.9 | 35 |
| 群馬県 | 15.6 | 27 | -37.1 | 5.6 | 31 | 3.8 | 37 | 33.9 | 6 | 19.7 | 9 | 2.8 | 37 |
| 埼玉県 | 28.9 | 2 | -45.4 | 16.3 | 2 | 10.7 | 6 | 34.4 | 5 | 17.6 | 18 | 14.6 | 3 |
| 千葉県 | 18.3 | 17 | -55.8 | 13.6 | 4 | 4.9 | 30 | 30.3 | 15 | 24.3 | 3 | 7.6 | 11 |
| 東京都 | 15.1 | 29 | -70.2 | 5.6 | 31 | 2.5 | 44 | 18.5 | 42 | 7.9 | 44 | 16.7 | 2 |
| 神奈川県 | 24.5 | 4 | -48.4 | 9.5 | 9 | 9.7 | 8 | 30.0 | 16 | 15.1 | 27 | 41.8 | 1 |
| 新潟県 | 14.4 | 34 | -27.4 | 4.8 | 38 | 3.1 | 42 | 28.6 | 25 | 16.2 | 25 | 6.5 | 12 |
| 富山県 | 13.7 | 38 | -45.4 | 2.8 | 44 | 1.8 | 46 | 21.7 | 38 | 12.4 | 38 | 0.9 | 45 |
| 石川県 | 11.5 | 42 | -54.0 | 7.9 | 15 | 8.3 | 14 | 15.9 | 44 | 6.9 | 45 | 2.8 | 37 |
| 福井県 | 20.6 | 11 | -29.3 | 9.9 | 7 | 11.0 | 5 | 34.8 | 4 | 17.6 | 18 | 3.2 | 32 |
| 山梨県 | 9.3 | 45 | -44.3 | 2.3 | 47 | 4.6 | 32 | 29.5 | 21 | 9.6 | 41 | 2.9 | 35 |
| 長野県 | 9.3 | 45 | -28.1 | 2.6 | 46 | 3.7 | 38 | 31.8 | 12 | 18.2 | 14 | 0.5 | 46 |
| 岐阜県 | 12.9 | 41 | -49.4 | 5.4 | 33 | 4.3 | 34 | 29.1 | 24 | 4.8 | 47 | 2.8 | 37 |
| 静岡県 | 18.8 | 14 | -41.4 | 6.6 | 24 | 5.1 | 27 | 34.9 | 3 | 13.6 | 34 | 2.8 | 37 |
| 愛知県 | 16.9 | 22 | -58.0 | 4.2 | 41 | 5.6 | 24 | 20.5 | 40 | 13.5 | 35 | 5.4 | 19 |
| 三重県 | 17.0 | 21 | -40.2 | 5.1 | 36 | 6.4 | 20 | 29.8 | 17 | 17.3 | 20 | 3.5 | 28 |
| 滋賀県 | 18.4 | 15 | -44.3 | 6.7 | 21 | 10.0 | 7 | 29.7 | 18 | 18.2 | 14 | 2.8 | 37 |
| 京都府 | 7.5 | 47 | -70.2 | 3.4 | 43 | 7.7 | 16 | 11.1 | 47 | 4.9 | 46 | 4.2 | 24 |
| 大阪府 | 13.8 | 36 | -72.1 | 2.8 | 44 | 1.0 | 47 | 17.0 | 43 | 8.4 | 43 | 12.2 | 6 |
| 兵庫県 | 16.0 | 25 | -43.2 | 5.8 | 29 | 7.5 | 17 | 26.6 | 29 | 16.6 | 22 | 2.3 | 42 |
| 奈良県 | 9.5 | 44 | -44.5 | 6.8 | 20 | 7.5 | 17 | 15.8 | 45 | 13.9 | 32 | 3.3 | 31 |
| 和歌山県 | 14.6 | 33 | -32.8 | 4.6 | 40 | 8.0 | 15 | 32.6 | 8 | 23.4 | 5 | 13.9 | 4 |
| 鳥取県 | 18.9 | 13 | -31.9 | 8.1 | 13 | 3.4 | 40 | 29.7 | 18 | 22.1 | 6 | 5.7 | 16 |
| 島根県 | 22.2 | 6 | -34.2 | 8.3 | 11 | 34.7 | 1 | 33.2 | 7 | 18.5 | 12 | 4.1 | 25 |
| 岡山県 | 21.8 | 7 | -44.1 | 10.5 | 6 | 13.4 | 2 | 30.5 | 14 | 14.1 | 31 | 3.0 | 34 |
| 広島県 | 23.8 | 5 | -52.8 | 8.0 | 14 | 13.0 | 3 | 31.4 | 13 | 18.1 | 16 | 4.5 | 21 |
| 山口県 | 21.4 | 8 | -38.2 | 6.4 | 26 | 5.4 | 26 | 29.3 | 22 | 19.3 | 11 | 4.3 | 23 |
| 徳島県 | 14.7 | 32 | -40.9 | 6.7 | 21 | 8.4 | 12 | 21.3 | 39 | 12.7 | 37 | 4.1 | 25 |
| 香川県 | 17.6 | 19 | -42.6 | 4.8 | 38 | 5.1 | 27 | 26.5 | 30 | 20.8 | 7 | 6.2 | 13 |
| 愛媛県 | 18.4 | 15 | -39.9 | 6.0 | 28 | 6.2 | 23 | 25.7 | 31 | 16.6 | 22 | 12.3 | 5 |
| 高知県 | 15.1 | 29 | -39.8 | 8.2 | 12 | 9.0 | 9 | 24.0 | 35 | 16.4 | 24 | 3.5 | 28 |
| 福岡県 | 13.8 | 36 | -61.0 | 7.4 | 16 | 3.6 | 39 | 15.7 | 46 | 13.2 | 36 | 7.9 | 10 |
| 佐賀県 | 17.5 | 20 | -44.4 | 5.7 | 30 | 5.6 | 24 | 32.0 | 10 | 14.4 | 30 | 3.4 | 30 |
| 長崎県 | 15.4 | 28 | -40.7 | 6.7 | 21 | 2.6 | 43 | 28.4 | 26 | 17.0 | 21 | 2.3 | 42 |
| 熊本県 | 16.5 | 24 | -46.7 | 6.2 | 27 | 4.1 | 36 | 26.7 | 28 | 14.6 | 29 | 6.2 | 13 |
| 大分県 | 14.2 | 35 | -42.9 | 5.4 | 33 | 8.8 | 10 | 21.8 | 37 | 17.9 | 17 | 3.8 | 27 |
| 宮崎県 | 20.8 | 10 | -31.8 | 7.1 | 18 | 4.8 | 31 | 29.2 | 23 | 15.9 | 26 | 4.7 | 20 |
| 鹿児島県 | 16.8 | 23 | -39.4 | 6.6 | 24 | 8.7 | 11 | 25.4 | 32 | 18.4 | 13 | 5.6 | 17 |
| 沖縄県 | 11.2 | 43 | -53.5 | 9.8 | 8 | 8.4 | 12 | 19.9 | 41 | 9.4 | 42 | 4.4 | 22 |

※宿泊施設タイプ別に見たとき、客室稼働率が最も高かった都道府県を朱書きにしている。
また、客室稼働率が80%を超えている都道府県は青色、90%を超えている都道府県は黄色で示している。
※「全体」の前年同月差は、前年同月の客室稼働率との差分を示している(前年同月比ではない)。

- 注1) 令和2年4月(第2次速報)は、令和2年4月分の宿泊旅行統計調査について、令和2年6月19日までに回収された有効な調査票(有効回収率:53.2%)を基に推計を行ったものである。したがって、当資料の数値は、令和2年5月29日公表の「宿泊旅行統計調査(令和2年4月・第1次速報)」と異なっている点にご留意いただきたい。
- 注2) 令和2年5月(第1次速報)は、令和2年5月分の宿泊旅行統計調査について令和2年6月19日までに回収された有効な調査票(有効回収率:40.3%)を基に推計を行ったものである。したがって、当資料の数値は、令和2年7月31日公表予定の「宿泊旅行統計調査(令和2年5月・第2次速報)」で変更となる点にご留意いただきたい。
- 注3) 前年同月差は、確報値との差分である。
- 注4) 本資料においては、平成19年~令和元年の数値は確定値、令和2年1月~令和2年4月の数値は第2次速報値、令和2年5月の数値は第1次速報値を使用している。

※参考: 令和2年4月・第1次速報公表時の有効回収率: 29.5%

問い合わせ先
観光庁観光戦略課観光統計調査室 中島、湯原、迫下
TEL 03-5253-8111(内線 27-214、27-216、27-217)
03-5253-8325(直通)
FAX 03-5253-1691

～調査結果概要～

○令和2年4月の延べ宿泊者数は、971万人泊（前年同月比-80.9%）で、うち日本人は950万人泊（前年同月比-75.9%）、うち外国人は20万人泊（前年同月比-98.2%）。

1. 都道府県別延べ宿泊者数

都道府県別延べ宿泊者数（令和2年4月（第2次速報））と前年同月比

（単位：人泊）

| 施設所在地 | 延べ宿泊者数 | 前年同月比 |
|-------|-----------|--------|
| 全国 | 9,706,670 | -80.9% |
| 北海道 | 542,920 | -77.5% |
| 青森県 | 100,110 | -73.1% |
| 岩手県 | 147,700 | -69.9% |
| 宮城県 | 227,820 | -74.7% |
| 秋田県 | 56,730 | -80.5% |
| 山形県 | 84,080 | -81.1% |
| 福島県 | 488,040 | -54.6% |
| 茨城県 | 196,380 | -64.0% |
| 栃木県 | 165,850 | -77.8% |
| 群馬県 | 146,470 | -78.5% |
| 埼玉県 | 166,980 | -65.3% |
| 千葉県 | 453,650 | -82.0% |
| 東京都 | 1,030,880 | -85.4% |
| 神奈川県 | 564,710 | -72.3% |
| 新潟県 | 212,190 | -73.7% |
| 富山県 | 62,310 | -82.1% |
| 石川県 | 108,980 | -85.9% |
| 福井県 | 90,830 | -71.7% |
| 山梨県 | 102,880 | -87.9% |
| 長野県 | 225,890 | -83.2% |
| 岐阜県 | 95,950 | -85.0% |
| 静岡県 | 423,700 | -78.3% |
| 愛知県 | 361,750 | -78.8% |
| 三重県 | 151,940 | -79.7% |
| 滋賀県 | 91,490 | -80.7% |
| 京都府 | 234,420 | -92.4% |
| 大阪府 | 542,560 | -86.9% |
| 兵庫県 | 251,060 | -79.5% |
| 奈良県 | 39,610 | -85.4% |
| 和歌山県 | 85,920 | -81.6% |
| 鳥取県 | 67,560 | -71.3% |
| 島根県 | 93,210 | -68.4% |
| 岡山県 | 137,620 | -74.0% |
| 広島県 | 260,080 | -76.1% |
| 山口県 | 102,320 | -70.5% |
| 徳島県 | 47,210 | -79.2% |
| 香川県 | 69,100 | -81.8% |
| 愛媛県 | 90,860 | -76.1% |
| 高知県 | 59,670 | -78.1% |
| 福岡県 | 269,950 | -84.4% |
| 佐賀県 | 54,060 | -79.0% |
| 長崎県 | 122,170 | -80.3% |
| 熊本県 | 147,240 | -77.8% |
| 大分県 | 123,020 | -82.0% |
| 宮崎県 | 109,540 | -67.3% |
| 鹿児島県 | 176,410 | -74.9% |
| 沖縄県 | 322,820 | -88.4% |

※ 前年同月比は、確定値との比較である。

2. 外国人延べ宿泊者数

(1)都道府県別外国人延べ宿泊者数

○外国人延べ宿泊者数は、20万人泊であった。なお、同月と比較すると、調査開始以降過去最低であった平成23年4月の53万人泊(※1)を下回った。

※1)調査を開始した平成19年から平成22年3月までは従業者数10名以上の施設のみ調査対象としていた。

都道府県別外国人延べ宿泊者数(令和2年4月(第2次速報))と前年同月比

(単位:人泊)

| 施設所在地 | 延べ宿泊者数 | 前年同月比 |
|-------|---------|--------|
| 全国 | 202,630 | -98.2% |
| 北海道 | 5,050 | -98.9% |
| 青森県 | 1,170 | -96.8% |
| 岩手県 | 790 | -97.4% |
| 宮城県 | 1,870 | -97.0% |
| 秋田県 | 360 | -97.6% |
| 山形県 | 530 | -97.1% |
| 福島県 | 1,230 | -96.4% |
| 茨城県 | 2,640 | -90.0% |
| 栃木県 | 1,160 | -97.1% |
| 群馬県 | 470 | -98.7% |
| 埼玉県 | 2,440 | -91.1% |
| 千葉県 | 29,010 | -93.7% |
| 東京都 | 54,610 | -98.2% |
| 神奈川県 | 12,310 | -96.0% |
| 新潟県 | 790 | -97.6% |
| 富山県 | 520 | -99.0% |
| 石川県 | 2,200 | -98.2% |
| 福井県 | 1,480 | -87.0% |
| 山梨県 | 4,220 | -98.1% |
| 長野県 | 1,380 | -99.1% |
| 岐阜県 | 950 | -99.5% |
| 静岡県 | 4,130 | -98.1% |
| 愛知県 | 4,130 | -98.8% |
| 三重県 | 1,490 | -96.3% |
| 滋賀県 | 1,200 | -97.7% |
| 京都府 | 8,940 | -99.4% |
| 大阪府 | 17,780 | -98.9% |
| 兵庫県 | 2,050 | -98.4% |
| 奈良県 | 1,130 | -98.3% |
| 和歌山県 | 1,030 | -98.8% |
| 鳥取県 | 1,180 | -92.4% |
| 島根県 | 390 | -95.7% |
| 岡山県 | 1,180 | -97.8% |
| 広島県 | 3,210 | -98.2% |
| 山口県 | 1,100 | -90.3% |
| 徳島県 | 450 | -96.6% |
| 香川県 | 1,640 | -97.4% |
| 愛媛県 | 2,060 | -90.9% |
| 高知県 | 340 | -95.7% |
| 福岡県 | 6,070 | -98.5% |
| 佐賀県 | 440 | -98.7% |
| 長崎県 | 2,440 | -97.2% |
| 熊本県 | 1,190 | -98.7% |
| 大分県 | 1,160 | -99.0% |
| 宮崎県 | 580 | -97.8% |
| 鹿児島県 | 1,150 | -98.5% |
| 沖縄県 | 10,970 | -98.4% |

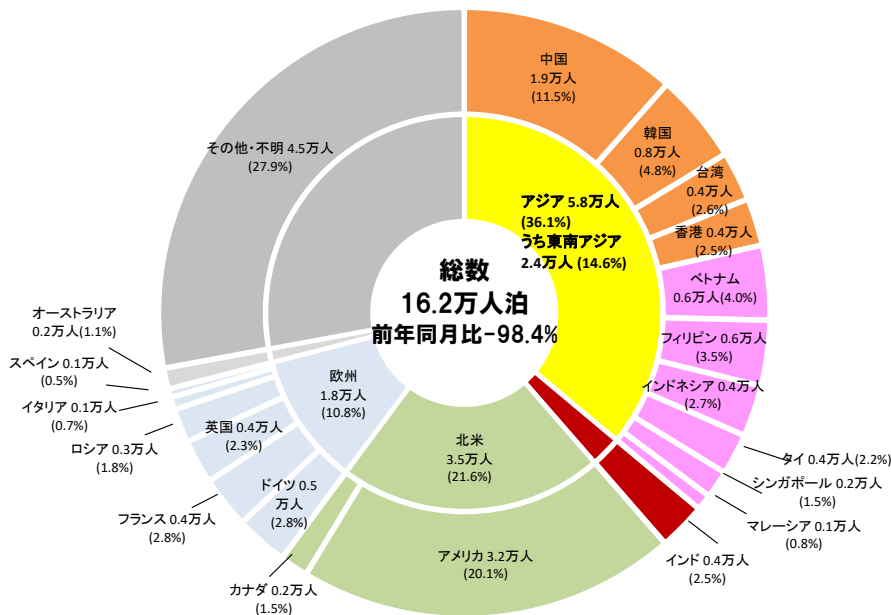
※ 前年同月比は、確定値との比較である。

(2) 国籍(出身地)別外国人延べ宿泊者数

○令和2年4月の国籍(出身地)別外国人延べ宿泊者数は、第1位がアメリカ、第2位が中国、第3位が韓国、第4位がベトナム、第5位がフィリピンで、上位5カ国・地域で全体の43.8%を占める。

○前年同月比は、いずれの国籍(出身地)においても9割以上減少した。

国籍(出身地)別外国人延べ宿泊者数(令和2年4月(第2次速報))



| 順位 | 国籍(出身地) | 合計 | | 前年同月比 |
|------|-----------|----------------|---------------|---------------|
| | | (人泊) | シェア | |
| 第1位 | アメリカ | 32,480 | 20.1% | -96.1% |
| 第2位 | 中国 | 18,680 | 11.5% | -99.2% |
| 第3位 | 韓国 | 7,700 | 4.8% | -99.2% |
| 第4位 | ベトナム | 6,400 | 4.0% | -93.7% |
| 第5位 | フィリピン | 5,610 | 3.5% | -95.8% |
| 第6位 | ドイツ | 4,510 | 2.8% | -97.1% |
| 第7位 | フランス | 4,480 | 2.8% | -98.1% |
| 第8位 | インドネシア | 4,410 | 2.7% | -96.4% |
| 第9位 | 台湾 | 4,250 | 2.6% | -99.6% |
| 第10位 | インド | 4,080 | 2.5% | -95.1% |
| 第11位 | 香港 | 4,070 | 2.5% | -99.3% |
| 第12位 | 英国 | 3,790 | 2.3% | -98.5% |
| 第13位 | タイ | 3,540 | 2.2% | -99.3% |
| 第14位 | ロシア | 2,920 | 1.8% | -94.8% |
| 第15位 | カナダ | 2,440 | 1.5% | -98.2% |
| 第16位 | シンガポール | 2,380 | 1.5% | -98.8% |
| 第17位 | オーストラリア | 1,800 | 1.1% | -99.5% |
| 第18位 | マレーシア | 1,370 | 0.8% | -99.0% |
| 第19位 | イタリア | 1,080 | 0.7% | -99.3% |
| 第20位 | スペイン | 730 | 0.5% | -99.2% |
| | その他 | 35,550 | 22.0% | -96.8% |
| | 合計 | 161,890 | 100.0% | -98.4% |

※ 従業者数10人以上の施設に対する調査から作成。
 ※ 国籍(出身地)別外国人延べ宿泊者数の調査において、以下のとおり調査対象国を追加している。
 ・平成25年第1四半期調査よりインドネシア
 ・平成25年第2四半期調査よりベトナム、フィリピン
 ・平成27年5月分調査よりイタリア、スペイン
 ※ 前年同月比は、確定値との比較である。

<参考>延べ宿泊者数・客室稼働率推移表

○延べ宿泊者数推移表

(単位:人泊、%)

| | 延べ宿泊者数 | | うち日本人延べ宿泊者数 | | うち外国人延べ宿泊者数 | | |
|------------|-------------|------------|-------------|------------|-------------|------------|--------|
| | | 前年(同月)比 | | 前年(同月)比 | | 前年(同月)比 | |
| 平成19年 | 309,381,780 | — | 286,727,440 | — | 22,654,340 | — | |
| 平成20年 | 309,698,710 | +0.1% | 287,450,410 | +0.3% | 22,248,300 | -1.8% | |
| 平成21年 | 301,303,940 | -2.7% | 283,006,170 | -1.5% | 18,297,770 | -17.8% | |
| 平成22年 | 413,048,930 | +15.8% | 385,539,960 | +14.1% | 27,508,970 | +42.2% | |
| 平成23年 | 417,234,450 | -2.7% | 398,818,760 | -0.1% | 18,415,690 | -34.6% | |
| 平成24年 | 439,495,120 | +5.3% | 413,180,780 | +3.6% | 26,314,340 | +42.9% | |
| 平成25年 | 465,893,370 | +6.0% | 432,397,640 | +4.7% | 33,495,730 | +27.3% | |
| 平成26年 | 473,501,950 | +1.6% | 428,677,350 | -0.9% | 44,824,600 | +33.8% | |
| 平成27年 | 504,078,370 | +6.5% | 438,463,770 | +2.3% | 65,614,600 | +46.4% | |
| 平成28年 | 492,485,160 | -2.3% | 423,096,220 | -3.5% | 69,388,940 | +5.8% | |
| 平成29年 | 509,596,860 | +3.5% | 429,906,270 | +1.6% | 79,690,590 | +14.8% | |
| 平成30年 | 538,001,500 | +5.6% | 443,726,260 | +3.2% | 94,275,240 | +18.3% | |
| 平成31年・令和元年 | 595,921,480 | +10.8% | 480,265,140 | +8.2% | 115,656,340 | +22.7% | |
| 平成31年 | | | | | | | |
| 令和元年 | 1月 | 42,684,710 | +12.4% | 33,475,930 | +7.4% | 9,208,780 | +35.6% |
| | 2月 | 43,539,370 | +11.9% | 34,263,100 | +8.6% | 9,276,270 | +26.4% |
| | 3月 | 51,147,600 | +12.1% | 41,632,530 | +8.7% | 9,515,070 | +29.6% |
| | 4月 | 50,718,730 | +19.3% | 39,434,250 | +17.3% | 11,284,480 | +27.1% |
| | 5月 | 51,402,690 | +15.7% | 41,675,120 | +13.8% | 9,727,570 | +24.6% |
| | 6月 | 45,810,390 | +10.6% | 36,223,400 | +7.8% | 9,586,990 | +22.6% |
| | 7月 | 51,780,530 | +9.8% | 40,979,120 | +7.8% | 10,801,410 | +18.5% |
| | 8月 | 63,234,040 | +5.9% | 53,747,580 | +4.9% | 9,486,460 | +12.2% |
| | 9月 | 48,761,240 | +9.7% | 40,500,840 | +7.6% | 8,260,400 | +21.4% |
| | 10月 | 50,052,850 | +7.4% | 39,790,830 | +3.8% | 10,262,020 | +24.5% |
| | 11月 | 49,659,370 | +9.7% | 40,595,300 | +7.8% | 9,064,070 | +19.1% |
| | 12月 | 47,129,960 | +7.2% | 37,947,140 | +5.7% | 9,182,820 | +13.8% |
| 令和2年 | 1月 | 43,156,910 | +1.1% | 33,454,210 | -0.1% | 9,702,700 | +5.4% |
| | 2月 | 37,443,380 | -14.0% | 32,591,440 | -4.9% | 4,851,940 | -47.7% |
| | 3月 | 23,940,920 | -53.2% | 22,810,550 | -45.2% | 1,130,370 | -88.1% |
| | 4月 | 9,706,670 | -80.9% | 9,504,040 | -75.9% | 202,630 | -98.2% |
| | 5月 | 7,806,250 | -84.8% | 7,671,050 | -81.6% | 135,200 | -98.6% |
| | 6月 | | | | | | |
| | 7月 | | | | | | |
| | 8月 | | | | | | |
| | 9月 | | | | | | |
| | 10月 | | | | | | |
| | 11月 | | | | | | |
| | 12月 | | | | | | |

※ 平成22年5月～6月期調査より、従業者数9人以下の宿泊施設を調査対象に加える拡充をしている。
この点を踏まえ、平成20年～平成23年における前年比は、従業者数10人以上の宿泊施設の実績をもとに算出している。

※ 1) 平成19年～令和元年の数値は確定値、2) 令和2年1月～令和2年4月の数値は第2次速報値、3) 令和2年5月の数値は第1次速報値である。

○宿泊施設タイプ別客室稼働率推移表

(単位:%)

| | | 全体 | 旅館 | リゾート ホテル | ビジネス ホテル | シティホテル | 簡易宿所 | |
|------|------------|------|------|-------------|-------------|--------|------|------|
| 1) | 平成19年 | | | | | | — | |
| | 平成20年 | | | | | | — | |
| | 平成21年 | 59.7 | 49.4 | 53.3 | 67.2 | 71.1 | — | |
| | 平成22年 | 64.0 | 52.9 | 52.6 | 68.3 | 75.7 | — | |
| | 平成23年 | 51.8 | 34.7 | 46.8 | 62.3 | 67.1 | — | |
| | 平成24年 | 54.8 | 35.5 | 48.0 | 67.3 | 72.5 | — | |
| | 平成25年 | 55.2 | 33.4 | 52.3 | 69.5 | 75.7 | — | |
| | 平成26年 | 57.4 | 35.2 | 54.0 | 72.1 | 77.3 | — | |
| | 平成27年 | 60.3 | 37.0 | 56.0 | 74.2 | 79.2 | 27.1 | |
| | 平成28年 | 59.7 | 37.1 | 56.9 | 74.4 | 78.7 | 25.0 | |
| | 平成29年 | 60.5 | 37.5 | 57.5 | 75.3 | 79.5 | 28.0 | |
| | 平成30年 | 61.2 | 38.8 | 58.3 | 75.5 | 80.2 | 30.2 | |
| | 平成31年・令和元年 | 62.7 | 39.6 | 58.5 | 75.8 | 79.5 | 33.4 | |
| 1) | 平成31年 | 1月 | 54.0 | 33.9 | 51.6 | 66.3 | 69.1 | 25.5 |
| | | 2月 | 61.9 | 38.5 | 58.3 | 75.9 | 79.0 | 29.9 |
| | | 3月 | 63.4 | 39.8 | 60.7 | 77.2 | 81.0 | 31.3 |
| | | 4月 | 65.0 | 39.7 | 57.8 | 79.2 | 83.0 | 35.0 |
| | 令和元年 | 5月 | 63.2 | 41.5 | 59.6 | 75.8 | 79.9 | 33.5 |
| | | 6月 | 60.6 | 36.7 | 55.4 | 74.3 | 79.9 | 29.2 |
| | | 7月 | 63.3 | 38.5 | 59.6 | 76.1 | 80.6 | 37.0 |
| | | 8月 | 69.4 | 50.4 | 70.9 | 79.6 | 83.0 | 45.0 |
| | | 9月 | 63.4 | 39.4 | 59.8 | 76.3 | 79.3 | 36.7 |
| | | 10月 | 63.6 | 39.5 | 57.8 | 77.3 | 80.6 | 32.7 |
| | | 11月 | 65.6 | 41.9 | 57.5 | 79.9 | 82.5 | 34.3 |
| | | 12月 | 58.7 | 35.0 | 52.6 | 71.6 | 76.0 | 30.4 |
| 令和2年 | 2) | 1月 | 54.0 | 33.6 | 52.3 | 65.7 | 67.6 | 23.3 |
| | | 2月 | 52.7 | 34.5 | 50.2 | 65.4 | 59.0 | 23.9 |
| | | 3月 | 32.4 | 21.9 | 24.5 | 42.6 | 29.7 | 15.8 |
| | | 4月 | 16.3 | 7.1 | 5.9 | 24.7 | 11.9 | 7.9 |
| | 3) | 5月 | 12.8 | 5.3 | 3.6 | 19.9 | 8.9 | 5.6 |
| | | 6月 | | | | | | |
| | | 7月 | | | | | | |
| | | 8月 | | | | | | |
| | 9月 | | | | | | | |
| | 10月 | | | | | | | |
| | 11月 | | | | | | | |
| | 12月 | | | | | | | |

- ※ 平成22年5月～6月期調査より、従業者数9人以下の宿泊施設を調査対象に加える拡充をしている。
- ※ 1) 平成19年～令和元年の数値は確定値、2) 令和2年1月～令和2年4月の数値は第2次速報値、3) 令和2年5月の数値は第1次速報値である。

宿泊旅行統計調査の概要

| | |
|-----------|---|
| 1. 調査対象期間 | 毎月(1ヶ月間) |
| 2. 調査施設 | 全国のホテル、旅館、簡易宿所、会社・団体の宿泊所などの 全宿泊施設 : 58,990施設 |
| | 調査施設数 : |
| | ・令和2年4月(第2次速報) 21,678施設 |
| | 従業者数10名以上 13,290施設 |
| | 従業者数10名未満 8,388施設 |
| | ・令和2年5月(第1次速報) 21,696施設 |
| | 従業者数10名以上 13,296施設 |
| | 従業者数10名未満 8,400施設 |
| | 有効回収率: |
| | ・令和2年4月(第2次速報) 53.2%(全体) |
| | 従業者数10名以上 59.6% |
| | 従業者数10名未満 43.0% |
| | ・令和2年5月(第1次速報) 40.3%(全体) |
| | 従業者数10名以上 45.4% |
| | 従業者数10名未満 32.3% |

宿泊旅行統計調査の活用における留意点

○当資料の数値は暫定値であるため、確定値において数値が変更します。

○平成22年第2四半期(4～6月調査)から、従業者数10人未満の施設も調査対象となり、その際に母集団数に差異が生じております。調査結果をご活用の際は以下の点にご留意下さい。

● 母集団施設数について

・平成21年(確定値)第1四半期:従業者数10人以上の施設(約1万施設)

・平成22年(確定値)第1四半期以降:従業者数10人以上の施設(約1.2万施設)

※従業者数10人以上の施設でも、平成21年確定値と平成22年確定値の母集団数には差があります。比較する際には、第1表をご確認頂く等、ご注意下さい。

調査対象拡充の概要

1. 平成22年第1四半期以前の調査

(1) 調査対象施設

平成16年度事業所・企業データベース(総務省)を基に、国土交通省観光庁で補正を加えた名簿から抽出した、全国の従業者数10人以上のホテル、旅館、簡易宿所の宿泊施設

(2) 集計結果

全国の従業者数10人以上の宿泊施設における延べ宿泊者数等の推計値

2. 平成22年第2四半期以降の調査 ※下線部は主な追加・変更点

(1) 調査対象施設

統計法第27条に規定する事業所母集団データベース(総務省)を基に、国土交通省観光庁で補正を加えた名簿から抽出した、全国のホテル、旅館、簡易宿所、会社・団体の宿泊所などの宿泊施設

調査施設については、従業者数に応じて以下のとおり

- 従業者数10以上の事業所 : 全数(悉皆)調査
- 従業者数5人～9人の事業所 : 1/3を無作為に抽出してサンプル調査
- 従業者数0人～4人の事業所 : 1/9を無作為に抽出してサンプル調査

(2) 集計結果

全国のすべての宿泊施設における延べ宿泊者数等の推計値

● 宿泊旅行統計調査の詳細データについて

<宿泊旅行統計調査>の詳細データについては、下記ホームページに掲載しています。

国土交通省観光庁ホームページ

<http://www.mlit.go.jp/kankocho/>

観光庁

統計情報・白書

統計情報

宿泊旅行統計調査

(宿泊旅行統計ホームページ)

令和2年分の「旅行・観光消費動向調査」、「宿泊旅行統計調査」及び「訪日外国人消費動向調査」の公表予定日は以下のとおりです。

【令和2年】

| 調査名 | | 対象期間 | | 公表日程 | | |
|-------------|------|-------------|----------|---------------|------------|--|
| 旅行・観光消費動向調査 | 速報 | 令和2年 1- 3月分 | | 済 | | |
| | 速報 | // 4- 6月分 | | 令和2年 8月 長官会見日 | | |
| | 速報 | // 7- 9月分 | | // 11月 長官会見日 | | |
| | 速報 | // 10-12月分 | | 令和3年 2月 長官会見日 | | |
| | 年次確報 | 令和元年分 | | 済 | | |
| | 年次確報 | 令和2年分 | | 令和3年 4月末頃 | | |
| 宿泊旅行統計調査 | 1次 | 2次 | 令和元年12月分 | 済 | 済 | |
| | 1次 | 2次 | 令和2年 1月分 | 済 | 済 | |
| | 1次 | 2次 | // 2月分 | 済 | 済 | |
| | 1次 | 2次 | // 3月分 | 済 | 済 | |
| | 1次 | 2次 | // 4月分 | 済 | 済 | |
| | 1次 | 2次 | // 5月分 | 済 | 令和2年 7月31日 | |
| | 1次 | 2次 | // 6月分 | 令和2年 7月31日 | // 8月31日 | |
| | 1次 | 2次 | // 7月分 | // 8月31日 | // 9月30日 | |
| | 1次 | 2次 | // 8月分 | // 9月30日 | // 10月30日 | |
| | 1次 | 2次 | // 9月分 | // 10月30日 | // 11月30日 | |
| | 1次 | 2次 | // 10月分 | // 11月30日 | // 12月25日 | |
| | 1次 | 2次 | // 11月分 | // 12月25日 | 令和3年 1月29日 | |
| | 1次 | 2次 | // 12月分 | 令和3年 1月29日 | // 2月26日 | |
| | 年次速報 | | 令和元年分 | | 済 | |
| | 年次確報 | | // | | 済 | |
| | 年次速報 | | 令和2年分 | | 令和3年 2月26日 | |
| | 年次確報 | | // | | // 6月30日 | |
| 訪日外国人消費動向調査 | 速報 | 令和2年 1- 3月分 | | 済 | | |
| | 速報 | // 4- 6月分 | | - | | |
| | 速報 | // 7- 9月分 | | // 10月 長官会見日 | | |
| | 速報 | // 10-15月分 | | 令和3年 1月 長官会見日 | | |
| | 年次確報 | 令和元年分 | | 済 | | |
| | 年次速報 | 令和2年分 | | 令和3年 1月 長官会見日 | | |
| | 年次確報 | // | | // 3月末頃 | | |