



観光統計

宿泊旅行統計調査

令和5年1月31日  
観光庁

(令和4年11月・第2次速報、令和4年12月・第1次速報)

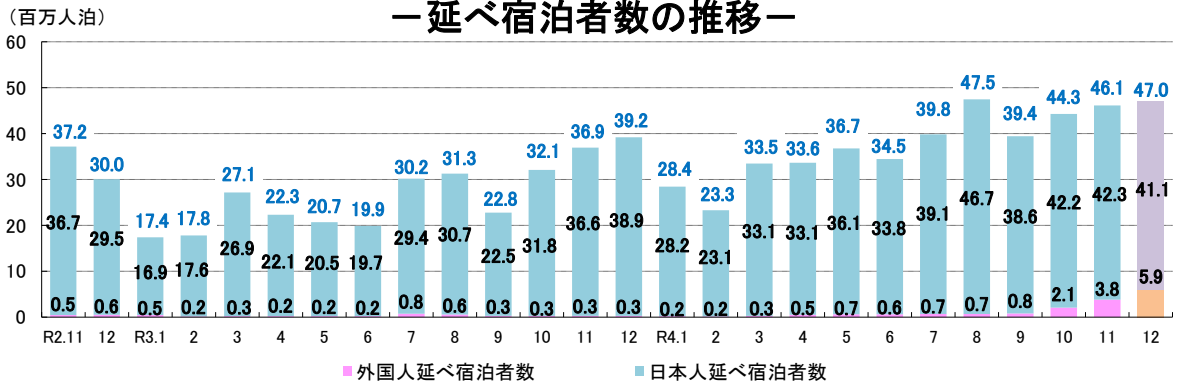
1. 延べ宿泊者数

- 令和4年11月の延べ宿泊者数(全体)は、4,609万人泊、2019年同月比-7.2%(前年同月比+24.8%)であった。  
また、令和4年12月は、4,703万人泊、2019年同月比-0.2%(前年同月比+20.0%)であった。
- 日本人延べ宿泊者数は、11月は、4,227万人泊、2019年同月比+4.1%(前年同月比+15.5%)であった。  
また、12月は、4,110万人泊、2019年同月比+8.3%(前年同月比+5.8%)であった。
- 外国人延べ宿泊者数は、11月は、382万人泊、2019年同月比-57.8%(前年同月比+1044.8%)であった。  
また、12月は、593万人泊、2019年同月比-35.4%(前年同月比+1695.8%)であった。

|            | 全体     | 日本人    | 外国人      |
|------------|--------|--------|----------|
| R4.11      | 4,609  | 4,227  | 382      |
| (2019年同月比) | -7.2%  | +4.1%  | -57.8%   |
| (前年同月比)    | +24.8% | +15.5% | +1044.8% |
| R4.12(※)   | 4,703  | 4,110  | 593      |
| (2019年同月比) | -0.2%  | +8.3%  | -35.4%   |
| (前年同月比)    | +20.0% | +5.8%  | +1695.8% |

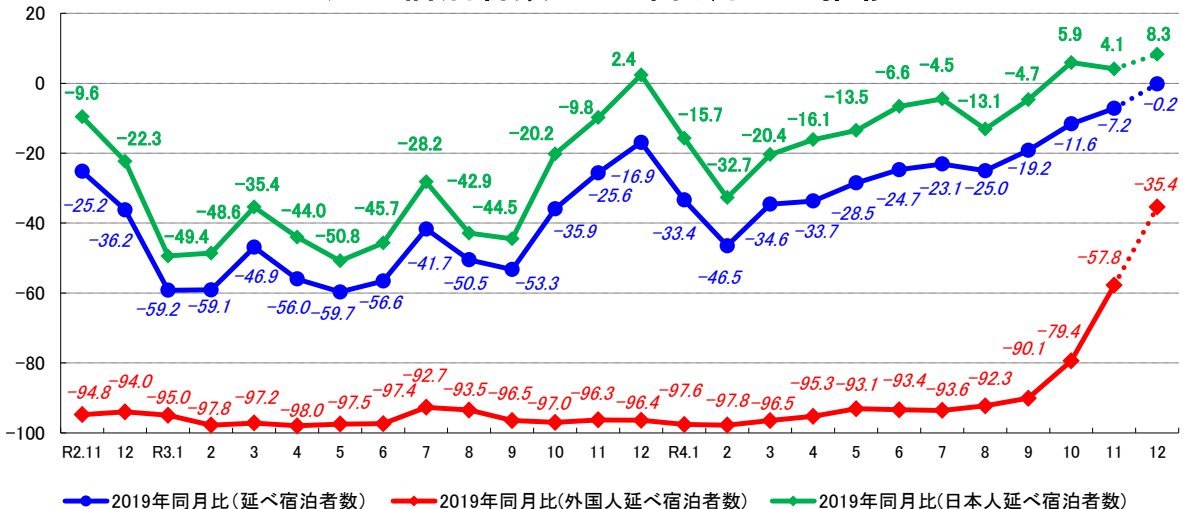
※令和4年12月の数値は第1次速報値であり、令和5年2月28日公表予定の第2次速報値で変更となる可能性がある。

一延べ宿泊者数の推移



※上表の青字の数値は、日本人及び外国人の延べ宿泊者数を合計した全体の数値である。

一延べ宿泊者数2019年同月比の推移



## 2. 客室稼働率

○令和4年11月の客室稼働率は全体で57.4であった。また、令和4年12月は全体で53.7であった。

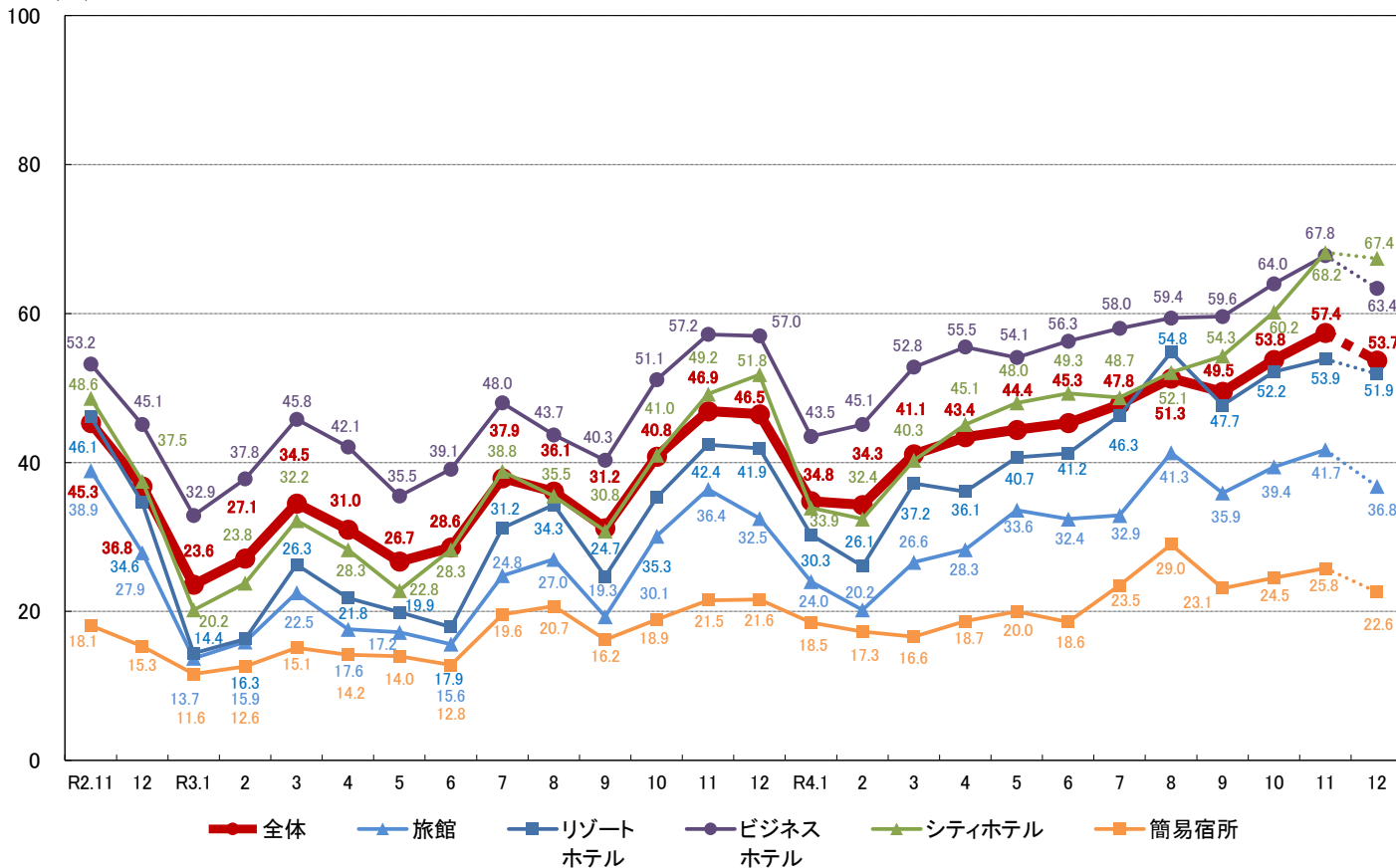
(%)

|            | 全体    | 旅館   | リゾート<br>ホテル | ビジネス<br>ホテル | シティ<br>ホテル | 簡易宿所 |
|------------|-------|------|-------------|-------------|------------|------|
| R4.11      | 57.4  | 41.7 | 53.9        | 67.8        | 68.2       | 25.8 |
| (2019年同月差) | -8.2  | -0.2 | -3.6        | -12.1       | -14.3      | -8.5 |
| (前年同月差)    | +10.5 | +5.3 | +11.5       | +10.6       | +19.0      | +4.3 |
| R4.12      | 53.7  | 36.8 | 51.9        | 63.4        | 67.4       | 22.6 |
| (2019年同月差) | -5.0  | +1.8 | -0.7        | -8.2        | -8.6       | -7.8 |
| (前年同月差)    | +7.2  | +4.3 | +10.0       | +6.4        | +15.6      | +1.0 |

※令和4年12月の数値は第1次速報値であり、令和5年2月28日公表予定の第2次速報値で変更となる可能性がある。

### 一施設タイプ別客室稼働率の推移一

(%)



一都道府県別宿泊施設タイプ別客室稼働率(令和4年11月(第2次速報))一

(左:%、右:宿泊施設タイプ別の都道府県順位)

|      | 全体           |           |       |       | 旅館          | リゾート<br>ホテル | ビジネス<br>ホテル | シティ<br>ホテル | 簡易宿所        |    |             |    |             |    |
|------|--------------|-----------|-------|-------|-------------|-------------|-------------|------------|-------------|----|-------------|----|-------------|----|
|      | 2019年<br>同月差 | 前年<br>同月差 |       |       |             |             |             |            |             |    |             |    |             |    |
| 全国   | 57.4         | -         | -8.2  | +10.5 | 41.7        | -           | 53.9        | -          | 67.8        | -  | 68.2        | -  | 25.8        | -  |
| 北海道  | 48.6         | 38        | -9.3  | +6.8  | 37.5        | 32          | 19.5        | 46         | 63.7        | 32 | 59.7        | 39 | 13.2        | 41 |
| 青森県  | 60.6         | 13        | +2.7  | ±0.0  | 37.1        | 33          | 33.3        | 44         | 73.8        | 9  | 64.7        | 36 | 26.4        | 17 |
| 岩手県  | 52.6         | 33        | -0.9  | -3.8  | 33.9        | 40          | 33.8        | 43         | 68.6        | 22 | 69.2        | 28 | 28.0        | 11 |
| 宮城県  | 56.8         | 24        | -6.5  | +4.6  | 53.6        | 6           | 50.0        | 31         | 62.9        | 35 | 68.2        | 29 | 35.6        | 6  |
| 秋田県  | 51.4         | 36        | -2.3  | -1.1  | 50.2        | 14          | 57.9        | 24         | 58.3        | 44 | 57.3        | 40 | 17.0        | 29 |
| 山形県  | 46.7         | 41        | -6.7  | +3.3  | 35.2        | 37          | 36.7        | 42         | 61.4        | 38 | 69.6        | 27 | 15.8        | 35 |
| 福島県  | 45.3         | 45        | -13.7 | -1.9  | 33.1        | 41          | 46.6        | 36         | 60.3        | 41 | 53.4        | 44 | 18.9        | 25 |
| 茨城県  | 52.5         | 34        | -9.5  | +1.4  | 31.7        | 44          | 51.5        | 28         | 58.6        | 43 | 64.0        | 37 | 13.2        | 41 |
| 栃木県  | 61.8         | 9         | +4.6  | +8.0  | 52.2        | 10          | 61.8        | 17         | 75.6        | 3  | 61.2        | 38 | 14.2        | 37 |
| 群馬県  | 48.4         | 39        | -9.1  | +2.2  | 48.4        | 17          | 48.2        | 35         | 66.7        | 26 | 42.5        | 47 | 7.6         | 47 |
| 埼玉県  | 62.5         | 8         | -11.2 | +11.8 | 32.9        | 42          | 41.7        | 38         | 66.5        | 28 | 76.6        | 11 | 38.8        | 5  |
| 千葉県  | 60.0         | 15        | -11.1 | +12.3 | 39.0        | 31          | 76.7        | 4          | 65.5        | 30 | 52.6        | 45 | 18.4        | 26 |
| 東京都  | <b>69.9</b>  | 1         | -13.0 | +22.2 | 44.9        | 23          | 59.1        | 20         | 74.5        | 5  | 68.1        | 30 | 51.8        | 2  |
| 神奈川県 | 56.5         | 25        | -16.6 | +2.8  | 43.7        | 27          | 68.7        | 9          | 73.6        | 12 | 79.1        | 4  | 25.5        | 18 |
| 新潟県  | 44.7         | 46        | +0.5  | +2.9  | 31.7        | 44          | 16.2        | 47         | 67.1        | 24 | 67.8        | 32 | 8.4         | 46 |
| 富山県  | 55.3         | 28        | -0.4  | +4.1  | 47.9        | 18          | 41.6        | 39         | 61.5        | 37 | 78.9        | 5  | 10.0        | 45 |
| 石川県  | 57.2         | 22        | -9.5  | +9.3  | 47.0        | 22          | 58.5        | 23         | 63.6        | 33 | 75.1        | 18 | 27.6        | 14 |
| 福井県  | 55.2         | 29        | -1.6  | +6.2  | 39.8        | 30          | 63.7        | 14         | 78.9        | 2  | 55.7        | 42 | 23.6        | 19 |
| 山梨県  | 45.7         | 43        | -2.8  | +8.8  | 36.9        | 34          | 62.9        | 15         | 61.7        | 36 | 56.5        | 41 | 20.7        | 22 |
| 長野県  | 37.0         | 47        | +0.2  | +6.1  | 28.9        | 47          | 29.4        | 45         | 73.8        | 9  | 74.8        | 20 | 10.3        | 44 |
| 岐阜県  | 49.4         | 37        | -12.9 | +3.6  | 44.2        | 24          | 45.9        | 37         | 64.3        | 31 | 55.1        | 43 | 14.0        | 39 |
| 静岡県  | 52.9         | 32        | -9.4  | +5.8  | 48.5        | 16          | 48.3        | 34         | 69.8        | 19 | 65.0        | 35 | 21.5        | 21 |
| 愛知県  | 59.8         | 16        | -11.8 | +12.1 | 30.5        | 46          | 50.1        | 29         | 73.8        | 9  | 47.2        | 46 | 29.4        | 8  |
| 三重県  | 62.9         | 7         | +1.6  | +12.7 | 47.5        | 20          | 64.0        | 13         | 75.6        | 3  | 76.5        | 14 | 28.4        | 9  |
| 滋賀県  | 59.8         | 16        | -1.5  | +12.9 | 44.1        | 25          | 69.7        | 7          | 74.5        | 5  | 77.2        | 9  | 18.0        | 28 |
| 京都府  | 63.8         | 5         | -10.9 | +18.9 | 51.7        | 12          | 49.1        | 33         | 67.0        | 25 | 76.6        | 11 | 45.6        | 3  |
| 大阪府  | 61.2         | 11        | -19.5 | +21.0 | 61.6        | 3           | <b>79.4</b> | 1          | 58.2        | 45 | 70.0        | 26 | <b>52.7</b> | 1  |
| 兵庫県  | 58.9         | 20        | -1.1  | +8.5  | 41.0        | 29          | 59.9        | 19         | 70.6        | 17 | 76.6        | 11 | 16.8        | 30 |
| 奈良県  | 45.4         | 44        | -4.6  | +5.5  | 32.7        | 43          | 79.3        | 2          | 37.5        | 47 | 73.7        | 22 | 39.9        | 4  |
| 和歌山県 | 47.9         | 40        | -5.5  | ±0.0  | 35.1        | 38          | 54.8        | 25         | 70.8        | 16 | 76.4        | 16 | 27.3        | 15 |
| 鳥取県  | 46.4         | 42        | -16.0 | -7.3  | 58.1        | 4           | 58.6        | 22         | 42.9        | 46 | 78.2        | 6  | 14.0        | 39 |
| 島根県  | 68.2         | 2         | +3.7  | +2.2  | 64.6        | 2           | 58.7        | 21         | <b>80.8</b> | 1  | <b>88.5</b> | 1  | 16.0        | 32 |
| 岡山県  | 57.2         | 22        | -9.1  | +3.6  | 35.6        | 35          | 52.8        | 27         | 69.2        | 21 | 67.2        | 33 | 15.7        | 36 |
| 広島県  | 63.6         | 6         | -10.0 | +7.3  | 52.7        | 8           | 72.2        | 6          | 66.7        | 26 | 76.9        | 10 | 27.7        | 13 |
| 山口県  | 67.6         | 3         | +7.9  | +5.3  | 52.2        | 10          | 65.2        | 12         | 74.1        | 8  | 76.5        | 14 | 16.0        | 32 |
| 徳島県  | 52.5         | 34        | -4.8  | +2.8  | 41.8        | 28          | 79.3        | 2          | 59.0        | 42 | 73.1        | 24 | 22.3        | 20 |
| 香川県  | 59.7         | 18        | -4.9  | +10.0 | <b>66.0</b> | 1           | 66.4        | 11         | 63.4        | 34 | 67.2        | 33 | 19.9        | 24 |
| 愛媛県  | 61.8         | 9         | -4.6  | +8.9  | 50.6        | 13          | 75.8        | 5          | 72.9        | 13 | 83.1        | 2  | 15.9        | 34 |
| 高知県  | 57.9         | 21        | -1.1  | +7.8  | 43.9        | 26          | 61.1        | 18         | 74.2        | 7  | 73.3        | 23 | 18.2        | 27 |
| 福岡県  | 63.9         | 4         | -11.2 | +14.3 | 34.6        | 39          | 37.6        | 40         | 67.3        | 23 | 77.6        | 8  | 28.1        | 10 |
| 佐賀県  | 53.5         | 30        | -8.7  | +1.7  | 52.5        | 9           | 49.5        | 32         | 61.1        | 40 | 78.1        | 7  | 14.2        | 37 |
| 長崎県  | 60.1         | 14        | +1.4  | +7.2  | 47.6        | 19          | 69.3        | 8          | 72.8        | 14 | 74.9        | 19 | 13.0        | 43 |
| 熊本県  | 60.8         | 12        | -5.5  | +9.1  | 53.6        | 6           | 54.1        | 26         | 70.4        | 18 | 72.6        | 25 | 26.7        | 16 |
| 大分県  | 59.3         | 19        | -1.3  | +8.4  | 58.1        | 4           | 67.5        | 10         | 71.6        | 15 | 82.6        | 3  | 20.6        | 23 |
| 宮崎県  | 55.9         | 27        | -6.0  | -6.1  | 48.9        | 15          | 37.5        | 41         | 69.7        | 20 | 73.9        | 21 | 16.2        | 31 |
| 鹿児島県 | 53.5         | 30        | -8.2  | +3.2  | 47.3        | 21          | 50.1        | 29         | 61.3        | 39 | 75.2        | 17 | 27.9        | 12 |
| 沖縄県  | 56.0         | 26        | -7.2  | +20.8 | 35.6        | 35          | 62.1        | 16         | 66.4        | 29 | 68.1        | 30 | 30.3        | 7  |

※宿泊施設タイプ別に見たとき、客室稼働率が最も大きかった都道府県を朱書きにしている。

注1) 令和4年11月(第2次速報)は、令和4年11月分の宿泊旅行統計調査について、令和5年1月18日までに回収された有効な調査票(有効回収率:52.6%)を基に推計を行ったものである。したがって、当資料の数値は、令和4年12月26日公表の「宿泊旅行統計調査(令和4年11月・第1次速報)」と異なる。

注2) 令和4年12月(第1次速報)は、令和4年12月分の宿泊旅行統計調査について、令和5年1月18日までに回収された有効な調査票(有効回収率:43.5%)を基に推計を行ったものである。したがって、当資料の数値は、令和5年2月28日公表予定の「宿泊旅行統計調査(令和4年12月・第2次速報)」で変更となる可能性がある。

注3) 2019年同月差および前年同月差は、確定値との差分である。(2019年同月比及び前年同月比ではない。)

注4) 本資料においては、平成19年～令和3年の数値は確定値、令和4年1月～令和4年11月の数値は第2次速報値、令和4年12月の数値は第1次速報値を使用している。

※参考: 令和4年11月・第1次速報公表時の有効回収率:36.2%

問い合わせ先  
観光庁観光戦略課観光統計調査室 小野、深谷  
TEL 03-5253-8111(内線 27-214、27-217)  
03-5253-8325(直通)  
MAIL hqt-kkctokei☆gxb.mlit.go.jp  
(送信時は☆を@に変更して下さい)

## ～調査結果概要～

○令和4年11月の延べ宿泊者数は、4,609万人泊(前年同月比+24.8%)で、うち外国人延べ宿泊者数は382万人泊(前年同月比+1044.8%)。延べ宿泊者全体に占める外国人宿泊者の割合は8.3%。

### 1. 都道府県別延べ宿泊者数

都道府県別延べ宿泊者数(令和4年11月(第2次速報))と2019年同月比及び前年同月比

(単位:人泊)

| 施設所在地 | 延べ宿泊者数     | 2019年同月比 | 前年同月比  |
|-------|------------|----------|--------|
| 全国    | 46,092,730 | -7.2%    | +24.8% |
| 北海道   | 2,452,190  | -0.3%    | +21.3% |
| 青森県   | 386,930    | 4.5%     | -3.0%  |
| 岩手県   | 433,630    | -12.2%   | -9.6%  |
| 宮城県   | 801,270    | -18.9%   | +6.3%  |
| 秋田県   | 262,810    | -11.1%   | +0.6%  |
| 山形県   | 349,720    | -21.8%   | +0.8%  |
| 福島県   | 831,480    | -21.8%   | -5.7%  |
| 茨城県   | 459,230    | -11.4%   | -0.4%  |
| 栃木県   | 948,750    | 10.0%    | +3.1%  |
| 群馬県   | 646,960    | -8.2%    | +5.0%  |
| 埼玉県   | 427,180    | -7.8%    | +22.6% |
| 千葉県   | 2,085,210  | -12.7%   | +30.8% |
| 東京都   | 6,441,050  | -3.8%    | +54.4% |
| 神奈川県  | 2,076,640  | 6.0%     | +28.9% |
| 新潟県   | 732,680    | -12.3%   | +3.8%  |
| 富山県   | 319,750    | -3.6%    | +9.1%  |
| 石川県   | 719,520    | -13.8%   | +17.2% |
| 福井県   | 307,310    | -15.1%   | +15.0% |
| 山梨県   | 720,930    | 1.2%     | +31.5% |
| 長野県   | 1,212,960  | 2.1%     | +12.1% |
| 岐阜県   | 522,230    | -14.2%   | +15.8% |
| 静岡県   | 1,703,420  | -11.9%   | +9.1%  |
| 愛知県   | 1,609,540  | -3.3%    | +29.7% |
| 三重県   | 719,970    | -3.4%    | +14.2% |
| 滋賀県   | 374,500    | -16.6%   | +18.8% |
| 京都府   | 2,902,670  | 2.7%     | +48.6% |
| 大阪府   | 3,522,800  | -11.9%   | +58.6% |
| 兵庫県   | 1,256,080  | 3.5%     | +16.2% |
| 奈良県   | 238,260    | -7.0%    | +21.9% |
| 和歌山県  | 373,810    | -24.9%   | -8.9%  |
| 鳥取県   | 206,930    | -25.5%   | -21.6% |
| 島根県   | 326,230    | -9.9%    | +6.1%  |
| 岡山県   | 476,220    | -8.1%    | +4.2%  |
| 広島県   | 889,940    | -12.0%   | +15.8% |
| 山口県   | 413,240    | 24.8%    | +12.0% |
| 徳島県   | 168,060    | -28.8%   | +2.5%  |
| 香川県   | 344,880    | -19.3%   | +24.9% |
| 愛媛県   | 441,020    | 4.1%     | +38.3% |
| 高知県   | 256,830    | -2.1%    | +13.4% |
| 福岡県   | 1,557,130  | -12.4%   | +33.3% |
| 佐賀県   | 229,580    | -3.4%    | +17.1% |
| 長崎県   | 711,490    | 13.6%    | +14.6% |
| 熊本県   | 673,050    | -4.8%    | +18.6% |
| 大分県   | 700,650    | -2.7%    | +33.6% |
| 宮崎県   | 294,670    | -24.1%   | -25.2% |
| 鹿児島県  | 646,050    | -10.9%   | +8.7%  |
| 沖縄県   | 1,917,240  | -22.1%   | +49.0% |

※ 2019年同月比及び前年同月比は、確定値との比較である。

## 2. 日本人延べ宿泊者数

### 都道府県別日本人延べ宿泊者数

○日本人延べ宿泊者数は、4,227万人泊であり、対前年同月比を都道府県別で見ると最高は沖縄県、次いで愛媛県、大阪府、千葉県、京都府の順となっている。

### 都道府県別日本人延べ宿泊者数(令和4年11月(第2次速報))と2019年同月比及び前年同月比

(単位:人泊)

| 施設所在地 | 延べ宿泊者数     | 2019年同月比 | 前年同月比  |
|-------|------------|----------|--------|
| 全国    | 42,268,400 | 4.1%     | +15.5% |
| 北海道   | 2,330,750  | 14.0%    | +15.4% |
| 青森県   | 379,350    | 13.0%    | -4.7%  |
| 岩手県   | 428,940    | -6.1%    | -10.4% |
| 宮城県   | 788,240    | -15.6%   | +5.0%  |
| 秋田県   | 259,680    | -7.7%    | -0.3%  |
| 山形県   | 346,630    | -18.6%   | +0.1%  |
| 福島県   | 824,700    | -20.8%   | -6.0%  |
| 茨城県   | 451,270    | -9.4%    | -1.5%  |
| 栃木県   | 932,990    | 15.1%    | +1.7%  |
| 群馬県   | 636,440    | -5.9%    | +3.6%  |
| 埼玉県   | 416,310    | -6.6%    | +19.9% |
| 千葉県   | 1,985,260  | -2.2%    | +29.8% |
| 東京都   | 4,888,340  | 15.0%    | +20.0% |
| 神奈川県  | 1,980,000  | 18.4%    | +24.4% |
| 新潟県   | 721,040    | -10.9%   | +2.3%  |
| 富山県   | 312,960    | 4.7%     | +7.0%  |
| 石川県   | 691,920    | -7.0%    | +12.8% |
| 福井県   | 304,990    | -13.3%   | +14.4% |
| 山梨県   | 667,140    | 22.8%    | +22.1% |
| 長野県   | 1,174,020  | 6.6%     | +8.8%  |
| 岐阜県   | 481,740    | 2.1%     | +7.1%  |
| 静岡県   | 1,669,570  | -4.3%    | +7.3%  |
| 愛知県   | 1,533,840  | 12.9%    | +24.6% |
| 三重県   | 712,430    | 0.3%     | +13.2% |
| 滋賀県   | 365,350    | -10.5%   | +16.3% |
| 京都府   | 2,426,670  | 40.0%    | +25.2% |
| 大阪府   | 2,925,950  | 13.1%    | +33.6% |
| 兵庫県   | 1,225,610  | 11.0%    | +13.7% |
| 奈良県   | 230,220    | 8.6%     | +18.5% |
| 和歌山県  | 355,400    | -17.9%   | -13.3% |
| 鳥取県   | 204,670    | -21.1%   | -22.3% |
| 島根県   | 324,680    | -7.1%    | +5.9%  |
| 岡山県   | 467,840    | -0.1%    | +2.7%  |
| 広島県   | 852,490    | -5.7%    | +11.8% |
| 山口県   | 405,960    | 25.9%    | +10.4% |
| 徳島県   | 163,670    | -25.9%   | +0.4%  |
| 香川県   | 335,180    | -6.3%    | +21.6% |
| 愛媛県   | 432,380    | 7.8%     | +36.4% |
| 高知県   | 253,950    | 0.8%     | +12.3% |
| 福岡県   | 1,399,710  | -5.7%    | +20.8% |
| 佐賀県   | 223,430    | 8.7%     | +14.3% |
| 長崎県   | 693,000    | 19.6%    | +12.5% |
| 熊本県   | 648,510    | 4.0%     | +14.7% |
| 大分県   | 645,520    | -1.0%    | +23.5% |
| 宮崎県   | 288,980    | -20.0%   | -26.5% |
| 鹿児島県  | 635,580    | -3.4%    | +7.2%  |
| 沖縄県   | 1,845,040  | -7.0%    | +45.4% |

※ 2019年同月比及び前年同月比は、確定値との比較である。

### 3. 外国人延べ宿泊者数

#### (1)都道府県別外国人延べ宿泊者数

○外国人延べ宿泊者数は、382万人泊であった。

#### 都道府県別外国人延べ宿泊者数(令和4年11月(第2次速報))と2019年同月比及び前年同月比

(単位:人泊)

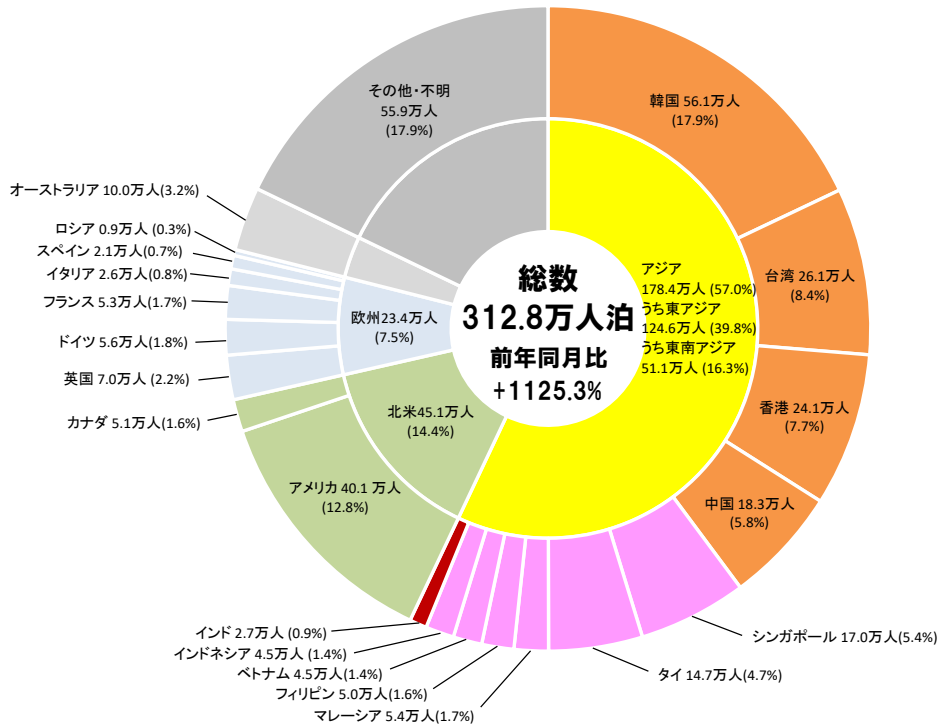
| 施設所在地 | 延べ宿泊者数    | 2019年同月比 | 前年同月比    |
|-------|-----------|----------|----------|
| 全国    | 3,824,330 | -57.8%   | +1044.8% |
| 北海道   | 121,440   | -70.6%   | +3855.7% |
| 青森県   | 7,580     | -78.2%   | +771.3%  |
| 岩手県   | 4,690     | -87.4%   | +393.7%  |
| 宮城県   | 13,030    | -76.2%   | +294.8%  |
| 秋田県   | 3,130     | -78.4%   | +264.0%  |
| 山形県   | 3,090     | -85.5%   | +329.2%  |
| 福島県   | 6,780     | -67.4%   | +53.0%   |
| 茨城県   | 7,960     | -60.7%   | +171.7%  |
| 栃木県   | 15,760    | -69.7%   | +522.9%  |
| 群馬県   | 10,520    | -62.5%   | +587.6%  |
| 埼玉県   | 10,870    | -39.4%   | +783.7%  |
| 千葉県   | 99,950    | -72.1%   | +55.6%   |
| 東京都   | 1,552,710 | -36.6%   | +1494.2% |
| 神奈川県  | 96,640    | -66.3%   | +396.6%  |
| 新潟県   | 11,640    | -56.7%   | +1041.2% |
| 富山県   | 6,790     | -79.4%   | +960.9%  |
| 石川県   | 27,600    | -69.5%   | +3307.4% |
| 福井県   | 2,320     | -76.7%   | +268.3%  |
| 山梨県   | 53,790    | -68.2%   | +3241.0% |
| 長野県   | 38,940    | -55.5%   | +1375.0% |
| 岐阜県   | 40,490    | -70.4%   | +3390.5% |
| 静岡県   | 33,850    | -82.2%   | +548.5%  |
| 愛知県   | 75,700    | -75.2%   | +641.4%  |
| 三重県   | 7,540     | -78.2%   | +555.7%  |
| 滋賀県   | 9,150     | -77.6%   | +916.7%  |
| 京都府   | 476,000   | -56.4%   | +3009.1% |
| 大阪府   | 596,850   | -57.7%   | +1742.1% |
| 兵庫県   | 30,470    | -72.2%   | +876.6%  |
| 奈良県   | 8,040     | -81.8%   | +543.2%  |
| 和歌山県  | 18,410    | -71.4%   | +2145.1% |
| 鳥取県   | 2,260     | -87.7%   | +380.9%  |
| 島根県   | 1,550     | -87.6%   | +82.4%   |
| 岡山県   | 8,380     | -83.2%   | +575.8%  |
| 広島県   | 37,450    | -64.8%   | +567.6%  |
| 山口県   | 7,280     | -15.2%   | +443.3%  |
| 徳島県   | 4,390     | -71.3%   | +326.2%  |
| 香川県   | 9,700     | -86.1%   | +2521.6% |
| 愛媛県   | 8,640     | -61.6%   | +340.8%  |
| 高知県   | 2,880     | -72.5%   | +966.7%  |
| 福岡県   | 157,420   | -46.3%   | +1692.9% |
| 佐賀県   | 6,150     | -81.0%   | +960.3%  |
| 長崎県   | 18,490    | -60.3%   | +279.7%  |
| 熊本県   | 24,540    | -70.6%   | +1020.5% |
| 大分県   | 55,130    | -19.7%   | +3261.6% |
| 宮崎県   | 5,690     | -79.0%   | +864.4%  |
| 鹿児島県  | 10,470    | -84.4%   | +481.7%  |
| 沖縄県   | 72,200    | -84.9%   | +299.6%  |

※ 2019年同月比及び前年同月比は、確定値との比較である。

## (2) 国籍(出身地)別外国人延べ宿泊者数

- 令和4年11月の国籍(出身地)別外国人延べ宿泊者数は、第1位が韓国、第2位がアメリカ、第3位が台湾、第4位が香港、第5位が中国で、上位5カ国・地域で全体の52.6%を占める。
- 2019年同月比では5割以上減少している国が多い。前年同月比は香港(+16260.5%)、台湾(+12531.9%)、韓国(+10841.7%)においては大きく増加している。

国籍(出身地)別外国人延べ宿泊者数(令和4年11月(第2次速報))



| 順位   | 国籍(出身地) | 合計        |        | 2019年同月比 | 前年同月比     |
|------|---------|-----------|--------|----------|-----------|
|      |         | (人泊)      | シェア    |          |           |
| 第1位  | 韓国      | 561,310   | 17.9%  | 72.2%    | +10841.7% |
| 第2位  | アメリカ    | 400,510   | 12.8%  | -39.9%   | +550.6%   |
| 第3位  | 台湾      | 261,480   | 8.4%   | -75.4%   | +12531.9% |
| 第4位  | 香港      | 240,500   | 7.7%   | -57.7%   | +16260.5% |
| 第5位  | 中国      | 182,650   | 5.8%   | -91.7%   | +633.5%   |
| 第6位  | シンガポール  | 170,020   | 5.4%   | -39.0%   | +5702.7%  |
| 第7位  | タイ      | 147,010   | 4.7%   | -59.7%   | +3326.8%  |
| 第8位  | オーストラリア | 99,880    | 3.2%   | -58.9%   | +6261.8%  |
| 第9位  | 英国      | 69,620    | 2.2%   | -63.9%   | +1008.6%  |
| 第10位 | ドイツ     | 55,510    | 1.8%   | -49.7%   | +1490.5%  |
| 第11位 | マレーシア   | 53,690    | 1.7%   | -64.8%   | +4030.0%  |
| 第12位 | フランス    | 52,570    | 1.7%   | -58.0%   | +1356.2%  |
| 第13位 | カナダ     | 50,670    | 1.6%   | -55.4%   | +1160.4%  |
| 第14位 | フィリピン   | 50,300    | 1.6%   | -57.3%   | +159.0%   |
| 第15位 | ベトナム    | 45,070    | 1.4%   | -44.7%   | +248.3%   |
| 第16位 | インドネシア  | 44,600    | 1.4%   | -57.1%   | +573.7%   |
| 第17位 | インド     | 26,950    | 0.9%   | -47.0%   | +409.5%   |
| 第18位 | イタリア    | 26,020    | 0.8%   | -61.3%   | +2378.1%  |
| 第19位 | スペイン    | 21,170    | 0.7%   | -68.0%   | +3749.1%  |
| 第20位 | ロシア     | 9,210     | 0.3%   | -84.3%   | +302.2%   |
|      | その他     | 357,220   | 11.4%  | -58.4%   | +395.0%   |
|      | 合計      | 3,127,730 | 100.0% | -60.5%   | +1125.3%  |

- ※ 合計は国籍(出身地)不詳を含む。  
 ※ 従業者数10人以上の施設に対する調査から作成。  
 ※ 国籍(出身地)別外国人延べ宿泊者数の調査において、以下のとおり調査対象国を追加している。  
 ・平成25年第1四半期調査よりインドネシア  
 ・平成25年第2四半期調査よりベトナム、フィリピン  
 ・平成27年4月分調査よりイタリア、スペイン  
 ※ 2019年同月比及び前年同月比は、確定値との比較である。

# <参考>延べ宿泊者数・客室稼働率推移表

## ○延べ宿泊者数推移表

(単位:人泊、%)

|            | 延べ宿泊者数      |            | うち日本人延べ宿泊者数 |         | うち外国人延べ宿泊者数 |        |         |            |        |          |
|------------|-------------|------------|-------------|---------|-------------|--------|---------|------------|--------|----------|
|            |             | 前年比        |             | 前年比     |             | 前年比    |         |            |        |          |
| 平成19年      | 309,381,780 | —          | 286,727,440 | —       | 22,654,340  | —      |         |            |        |          |
| 平成20年      | 309,698,710 | +0.1%      | 287,450,410 | +0.3%   | 22,248,300  | -1.8%  |         |            |        |          |
| 平成21年      | 301,303,940 | -2.7%      | 283,006,170 | -1.5%   | 18,297,770  | -17.8% |         |            |        |          |
| 平成22年      | 413,048,930 | +15.8%     | 385,539,960 | +14.1%  | 27,508,970  | +42.2% |         |            |        |          |
| 平成23年      | 417,234,450 | -2.7%      | 398,818,760 | -0.1%   | 18,415,690  | -34.6% |         |            |        |          |
| 平成24年      | 439,495,120 | +5.3%      | 413,180,780 | +3.6%   | 26,314,340  | +42.9% |         |            |        |          |
| 平成25年      | 465,893,370 | +6.0%      | 432,397,640 | +4.7%   | 33,495,730  | +27.3% |         |            |        |          |
| 平成26年      | 473,501,950 | +1.6%      | 428,677,350 | -0.9%   | 44,824,600  | +33.8% |         |            |        |          |
| 平成27年      | 504,078,370 | +6.5%      | 438,463,770 | +2.3%   | 65,614,600  | +46.4% |         |            |        |          |
| 平成28年      | 492,485,160 | -2.3%      | 423,096,220 | -3.5%   | 69,388,940  | +5.8%  |         |            |        |          |
| 平成29年      | 509,596,860 | +3.5%      | 429,906,270 | +1.6%   | 79,690,590  | +14.8% |         |            |        |          |
| 平成30年      | 538,001,500 | +5.6%      | 443,726,260 | +3.2%   | 94,275,240  | +18.3% |         |            |        |          |
| 平成31年・令和元年 | 595,921,480 | +10.8%     | 480,265,130 | +8.2%   | 115,656,350 | +22.7% |         |            |        |          |
| 令和2年       | 331,654,060 | -44.3%     | 311,308,880 | -35.2%  | 20,345,180  | -82.4% |         |            |        |          |
| 令和3年       | 317,773,850 | -4.2%      | 313,456,710 | +0.7%   | 4,317,140   | -78.8% |         |            |        |          |
|            |             | 2019年同月比   | 前年同月比       |         | 2019年同月比    | 前年同月比  |         | 2019年同月比   | 前年同月比  |          |
| 平成31年      | 1月          | 42,684,710 | —           | +12.4%  | 33,475,930  | —      | +7.4%   | 9,208,780  | —      | +35.6%   |
|            | 2月          | 43,539,370 | —           | +11.9%  | 34,263,100  | —      | +8.6%   | 9,276,270  | —      | +26.4%   |
|            | 3月          | 51,147,600 | —           | +12.1%  | 41,632,530  | —      | +8.7%   | 9,515,070  | —      | +29.6%   |
|            | 4月          | 50,718,730 | —           | +19.3%  | 39,434,250  | —      | +17.3%  | 11,284,480 | —      | +27.1%   |
| 令和元年       | 5月          | 51,402,690 | —           | +15.7%  | 41,675,120  | —      | +13.8%  | 9,727,570  | —      | +24.6%   |
|            | 6月          | 45,810,390 | —           | +10.6%  | 36,223,400  | —      | +7.8%   | 9,586,990  | —      | +22.6%   |
|            | 7月          | 51,780,530 | —           | +9.8%   | 40,979,120  | —      | +7.8%   | 10,801,410 | —      | +18.5%   |
|            | 8月          | 63,234,040 | —           | +5.9%   | 53,747,580  | —      | +4.9%   | 9,486,460  | —      | +12.2%   |
|            | 9月          | 48,761,240 | —           | +9.7%   | 40,500,840  | —      | +7.6%   | 8,260,400  | —      | +21.4%   |
|            | 10月         | 50,052,850 | —           | +7.4%   | 39,790,830  | —      | +3.8%   | 10,262,020 | —      | +24.5%   |
|            | 11月         | 49,659,370 | —           | +9.7%   | 40,595,300  | —      | +7.8%   | 9,064,070  | —      | +19.1%   |
|            | 12月         | 47,129,960 | —           | +7.2%   | 37,947,140  | —      | +5.7%   | 9,182,820  | —      | +13.8%   |
| 令和2年       | 1月          | 46,961,910 | —           | +10.0%  | 36,024,590  | —      | +7.6%   | 10,937,320 | —      | +18.8%   |
|            | 2月          | 40,816,470 | —           | -6.3%   | 35,346,030  | —      | +3.2%   | 5,470,440  | —      | -41.0%   |
|            | 3月          | 25,851,730 | —           | -49.5%  | 24,564,870  | —      | -41.0%  | 1,286,860  | —      | -86.5%   |
|            | 4月          | 10,807,930 | —           | -78.7%  | 10,560,250  | —      | -73.2%  | 247,680    | —      | -97.8%   |
|            | 5月          | 8,926,180  | —           | -82.6%  | 8,756,230   | —      | -79.0%  | 169,950    | —      | -98.3%   |
|            | 6月          | 15,779,670 | —           | -65.6%  | 15,579,220  | —      | -57.0%  | 200,450    | —      | -97.9%   |
|            | 7月          | 23,387,620 | —           | -54.8%  | 23,155,080  | —      | -43.5%  | 232,540    | —      | -97.8%   |
|            | 8月          | 28,603,720 | —           | -54.8%  | 28,352,460  | —      | -47.2%  | 251,260    | —      | -97.4%   |
|            | 9月          | 28,547,880 | —           | -41.5%  | 28,322,140  | —      | -30.1%  | 225,740    | —      | -97.3%   |
|            | 10月         | 34,769,160 | —           | -30.5%  | 34,467,230  | —      | -13.4%  | 301,930    | —      | -97.1%   |
|            | 11月         | 37,154,530 | —           | -25.2%  | 36,683,710  | —      | -9.6%   | 470,820    | —      | -94.8%   |
|            | 12月         | 30,047,270 | —           | -36.2%  | 29,497,070  | —      | -22.3%  | 550,200    | —      | -94.0%   |
| 令和3年       | 1月          | 17,397,720 | -59.2%      | -63.0%  | 16,935,430  | -49.4% | -53.0%  | 462,290    | -95.0% | -95.8%   |
|            | 2月          | 17,824,850 | -59.1%      | -56.3%  | 17,616,160  | -48.6% | -50.2%  | 208,690    | -97.8% | -96.2%   |
|            | 3月          | 27,143,980 | -46.9%      | +5.0%   | 26,876,210  | -35.4% | +9.4%   | 267,770    | -97.2% | -79.2%   |
|            | 4月          | 22,324,460 | -56.0%      | +106.6% | 22,095,990  | -44.0% | +109.2% | 228,470    | -98.0% | -7.8%    |
|            | 5月          | 20,725,720 | -59.7%      | +132.2% | 20,486,750  | -50.8% | +134.0% | 238,970    | -97.5% | +40.6%   |
|            | 6月          | 19,903,350 | -56.6%      | +26.1%  | 19,657,920  | -45.7% | +26.2%  | 245,430    | -97.4% | +22.4%   |
|            | 7月          | 30,198,750 | -41.7%      | +29.1%  | 29,414,030  | -28.2% | +27.0%  | 784,720    | -92.7% | +237.5%  |
|            | 8月          | 31,291,820 | -50.5%      | +9.4%   | 30,679,120  | -42.9% | +8.2%   | 612,700    | -93.5% | +143.9%  |
|            | 9月          | 22,764,400 | -53.3%      | -20.3%  | 22,472,040  | -44.5% | -20.7%  | 292,360    | -96.5% | +29.5%   |
|            | 10月         | 32,072,260 | -35.9%      | -7.8%   | 31,760,630  | -20.2% | -7.9%   | 311,630    | -97.0% | +3.2%    |
|            | 11月         | 36,940,520 | -25.6%      | -0.6%   | 36,606,460  | -9.8%  | -0.2%   | 334,060    | -96.3% | -29.0%   |
|            | 12月         | 39,186,030 | -16.9%      | +30.4%  | 38,855,960  | +2.4%  | +31.7%  | 330,070    | -96.4% | -40.0%   |
| 令和4年       | 1月          | 28,435,800 | -33.4%      | +63.4%  | 28,216,020  | -15.7% | +66.6%  | 219,780    | -97.6% | -52.5%   |
|            | 2月          | 23,276,980 | -46.5%      | +30.6%  | 23,071,590  | -32.7% | +31.0%  | 205,390    | -97.8% | -1.6%    |
|            | 3月          | 33,455,760 | -34.6%      | +23.3%  | 33,125,200  | -20.4% | +23.3%  | 330,560    | -96.5% | +23.4%   |
|            | 4月          | 33,633,270 | -33.7%      | +50.7%  | 33,101,960  | -16.1% | +49.8%  | 531,310    | -95.3% | +132.6%  |
|            | 5月          | 36,740,330 | -28.5%      | +77.3%  | 36,066,020  | -13.5% | +76.0%  | 674,310    | -93.1% | +182.2%  |
|            | 6月          | 34,472,460 | -24.7%      | +73.2%  | 33,836,260  | -6.6%  | +72.1%  | 636,200    | -93.4% | +159.2%  |
|            | 7月          | 39,824,180 | -23.1%      | +31.9%  | 39,128,490  | -4.5%  | +33.0%  | 695,690    | -93.6% | -11.3%   |
|            | 8月          | 47,450,390 | -25.0%      | +51.6%  | 46,722,160  | -13.1% | +52.3%  | 728,230    | -92.3% | +18.9%   |
|            | 9月          | 39,415,840 | -19.2%      | +73.1%  | 38,600,090  | -4.7%  | +71.8%  | 815,750    | -90.1% | +179.0%  |
|            | 10月         | 44,271,420 | -11.6%      | +38.0%  | 42,153,090  | +5.9%  | +32.7%  | 2,118,330  | -79.4% | +579.8%  |
|            | 11月         | 46,092,730 | -7.2%       | +24.8%  | 42,268,400  | +4.1%  | +15.5%  | 3,824,330  | -57.8% | +1044.8% |
|            | 12月         | 47,027,700 | -0.2%       | +20.0%  | 41,100,180  | +8.3%  | +5.8%   | 5,927,520  | -35.4% | +1695.8% |

※ 平成22年第2四半期(4月~6月調査)より、従業者数10人未満の宿泊施設を調査対象に加える拡充をしている。

この点を踏まえ、平成20年~平成23年における前年比は、従業者数10人以上の宿泊施設の実績をもとに算出している。

※ 1)平成19年~令和3年の数値は確定値、2)令和4年1月~令和4年11月の数値は第2次速報値、3)令和4年12月の数値は第1次速報値である。



# ○宿泊施設タイプ別客室稼働率推移表

(単位:%)

|            | 全体   | 旅館   | リゾート<br>ホテル | ビジネス<br>ホテル | シティホテル | 簡易宿所 |
|------------|------|------|-------------|-------------|--------|------|
| 平成19年      |      |      |             |             |        | —    |
| 平成20年      |      |      |             |             |        | —    |
| 平成21年      | 59.7 | 49.4 | 53.3        | 67.2        | 71.1   | —    |
| 平成22年      | 64.0 | 52.9 | 52.6        | 68.3        | 75.7   | —    |
| 平成23年      | 51.8 | 34.7 | 46.8        | 62.3        | 67.1   | —    |
| 平成24年      | 54.8 | 35.5 | 48.0        | 67.3        | 72.5   | —    |
| 平成25年      | 55.2 | 33.4 | 52.3        | 69.5        | 75.7   | —    |
| 平成26年      | 57.4 | 35.2 | 54.0        | 72.1        | 77.3   | —    |
| 平成27年      | 60.3 | 37.0 | 56.0        | 74.2        | 79.2   | 27.1 |
| 平成28年      | 59.7 | 37.1 | 56.9        | 74.4        | 78.7   | 25.0 |
| 平成29年      | 60.5 | 37.5 | 57.5        | 75.3        | 79.5   | 28.0 |
| 平成30年      | 61.2 | 38.8 | 58.3        | 75.5        | 80.2   | 30.2 |
| 平成31年・令和元年 | 62.7 | 39.6 | 58.5        | 75.8        | 79.5   | 33.4 |
| 令和2年       | 34.3 | 25.0 | 30.0        | 42.8        | 34.1   | 15.5 |
| 令和3年       | 34.3 | 22.8 | 27.3        | 44.3        | 33.6   | 16.6 |
| 平成31年      | 1月   | 33.9 | 51.6        | 66.3        | 69.1   | 25.5 |
|            | 2月   | 38.5 | 58.3        | 75.9        | 79.0   | 29.9 |
|            | 3月   | 39.8 | 60.7        | 77.2        | 81.0   | 31.3 |
|            | 4月   | 39.7 | 57.8        | 79.2        | 83.0   | 35.0 |
| 令和元年       | 5月   | 41.5 | 59.6        | 75.8        | 79.9   | 33.5 |
|            | 6月   | 36.7 | 55.4        | 74.3        | 79.9   | 29.2 |
|            | 7月   | 38.5 | 59.6        | 76.1        | 80.6   | 37.0 |
|            | 8月   | 50.4 | 70.9        | 79.6        | 83.0   | 45.0 |
|            | 9月   | 39.4 | 59.8        | 76.3        | 79.3   | 36.7 |
|            | 10月  | 39.5 | 57.8        | 77.3        | 80.6   | 32.7 |
|            | 11月  | 41.9 | 57.5        | 79.9        | 82.5   | 34.3 |
|            | 12月  | 35.0 | 52.6        | 71.6        | 76.0   | 30.4 |
| 令和2年       | 1月   | 34.2 | 51.3        | 65.6        | 67.4   | 24.5 |
|            | 2月   | 34.5 | 48.7        | 64.7        | 59.3   | 24.2 |
|            | 3月   | 21.9 | 24.1        | 41.9        | 29.2   | 16.5 |
|            | 4月   | 7.6  | 6.0         | 24.7        | 12.0   | 7.5  |
|            | 5月   | 5.8  | 3.7         | 20.2        | 8.7    | 6.2  |
|            | 6月   | 13.6 | 11.7        | 32.0        | 17.4   | 9.8  |
|            | 7月   | 22.2 | 23.9        | 37.8        | 24.1   | 14.1 |
|            | 8月   | 28.9 | 33.3        | 36.5        | 27.6   | 17.5 |
|            | 9月   | 29.6 | 34.4        | 43.6        | 34.3   | 16.1 |
|            | 10月  | 35.8 | 43.3        | 49.9        | 43.1   | 16.0 |
|            | 11月  | 38.9 | 46.1        | 53.2        | 48.6   | 18.1 |
|            | 12月  | 27.9 | 34.6        | 45.1        | 37.5   | 15.3 |
| 令和3年       | 1月   | 13.7 | 14.4        | 32.9        | 20.2   | 11.6 |
|            | 2月   | 15.9 | 16.3        | 37.8        | 23.8   | 12.6 |
|            | 3月   | 22.5 | 26.3        | 45.8        | 32.2   | 15.1 |
|            | 4月   | 17.6 | 21.8        | 42.1        | 28.3   | 14.2 |
|            | 5月   | 17.2 | 19.9        | 35.5        | 22.8   | 14.0 |
|            | 6月   | 15.6 | 17.9        | 39.1        | 28.3   | 12.8 |
|            | 7月   | 24.8 | 31.2        | 48.0        | 38.8   | 19.6 |
|            | 8月   | 27.0 | 34.3        | 43.7        | 35.5   | 20.7 |
|            | 9月   | 19.3 | 24.7        | 40.3        | 30.8   | 16.2 |
|            | 10月  | 30.1 | 35.3        | 51.1        | 41.0   | 18.9 |
|            | 11月  | 36.4 | 42.4        | 57.2        | 49.2   | 21.5 |
|            | 12月  | 32.5 | 41.9        | 57.0        | 51.8   | 21.6 |
| 令和4年       | 1月   | 24.0 | 30.3        | 43.5        | 33.9   | 18.5 |
|            | 2月   | 20.2 | 26.1        | 45.1        | 32.4   | 17.3 |
|            | 3月   | 26.6 | 37.2        | 52.8        | 40.3   | 16.6 |
|            | 4月   | 28.3 | 36.1        | 55.5        | 45.1   | 18.7 |
|            | 5月   | 33.6 | 40.7        | 54.1        | 48.0   | 20.0 |
|            | 6月   | 32.4 | 41.2        | 56.3        | 49.3   | 18.6 |
|            | 7月   | 32.9 | 46.3        | 58.0        | 48.7   | 23.5 |
|            | 8月   | 41.3 | 54.8        | 59.4        | 52.1   | 29.0 |
|            | 9月   | 35.9 | 47.7        | 59.6        | 54.3   | 23.1 |
|            | 10月  | 39.4 | 52.2        | 64.0        | 60.2   | 24.5 |
|            | 11月  | 41.7 | 53.9        | 67.8        | 68.2   | 25.8 |
|            | 12月  | 36.8 | 51.9        | 63.4        | 67.4   | 22.6 |

※ 平成22年第2四半期（4月～6月調査）より、従業者数10人未満の宿泊施設を調査対象に加える拡充をしている。

※ 1)平成19年～令和3年の数値は確定値、2)令和4年1月～令和4年11月の数値は第2次速報値、3)令和4年12月の数値は第1次速報値である。

# 宿泊旅行統計調査の概要

|           |   |
|-----------|---|
| 1. 調査対象期間 | 毎月(1ヶ月間)                                    |
| 2. 調査施設   | 全国のホテル、旅館、簡易宿所、会社・団体の宿泊所などの全宿泊施設 : 62,989施設 |
|           | 調査施設数 :                                     |
|           | ・令和4年11月(第2次速報) 20,709施設                    |
|           | 従業者数10名以上 12,614施設                          |
|           | 従業者数10名未満 8,095施設                           |
|           | ・令和4年12月(第1次速報) 20,483施設                    |
|           | 従業者数10名以上 12,517施設                          |
|           | 従業者数10名未満 7,966施設                           |
|           | 有効回収率:                                      |
|           | ・令和4年11月(第2次速報) 52.6%(全体)                   |
|           | 従業者数10名以上 60.5%                             |
|           | 従業者数10名未満 40.2%                             |
|           | ・令和4年12月(第1次速報) 43.5%(全体)                   |
|           | 従業者数10名以上 49.9%                             |
|           | 従業者数10名未満 33.4%                             |

# 宿泊旅行統計調査の活用における留意点

○当資料の数値は速報値であるため、確定値において数値が変更します。

○平成22年第2四半期(4～6月調査)から、従業者数10人未満の施設も調査対象となり、その際に母集団数に差異が生じております。調査結果をご活用の際は以下の点にご留意下さい。

## 調査対象拡充の概要

### 1. 平成22年第1四半期以前の調査

#### (1) 調査対象施設

平成16年度事業所・企業データベース(総務省)を基に、国土交通省観光庁で補正を加えた名簿から抽出した、全国の従業者数10人以上のホテル、旅館、簡易宿所の宿泊施設

#### (2) 集計結果

全国の従業者数10人以上の宿泊施設における延べ宿泊者数等の推計値

### 2. 平成22年第2四半期以降の調査 ※下線部は主な追加・変更点

#### (1) 調査対象施設

統計法第27条に規定する事業所母集団データベース(総務省)を基に、国土交通省観光庁で補正を加えた名簿から抽出した、全国のホテル、旅館、簡易宿所、会社・団体の宿泊所などの宿泊施設

調査施設については、従業者数に応じて以下のとおり

- 従業者数10人以上の事業所 : 全数(悉皆)調査
- 従業者数5人～9人の事業所 : 1/3を無作為に抽出してサンプル調査
- 従業者数0人～4人の事業所 : 1/9を無作為に抽出してサンプル調査

#### (2) 集計結果

全国のすべての宿泊施設における延べ宿泊者数等の推計値

## ● 宿泊旅行統計調査の詳細データについて

<宿泊旅行統計調査>の詳細データについては、下記ホームページに掲載しています。

国土交通省観光庁ホームページ  
<https://www.mlit.go.jp/kankocho/>



観光庁

統計情報・白書

統計情報

宿泊旅行統計調査

(宿泊旅行統計調査ホームページ)