



観光統計

平成25年6月25日
観光庁

宿泊旅行統計調査

平成24年年間値(確定値)及び平成25年1-3月期(暫定値)を公表します

平成24年年間値(確定値)

○延べ宿泊者数は4億3,950万人泊(対前年比+5.3%、対前々比+3.2%)うち外国人は2,631万人泊(対前年比+42.9%、対前々年比-8.5%)。宿泊者全体に占める外国人の割合は6.0%(平成23年は4.4%、平成22年は7.5%)。

○国籍(出身者)別外国人延べ宿泊者数の上位は、中国、台湾、韓国。特に、韓国は前年伸び率が調査対象国・地域中、最低(+13.5%)となっており、昨年の2位から後退。他方、タイの伸び率は、対前年比+102.5%、対前々年比+29.7%と最も大きかった。

○東北地域については、平成22年の実績と比べると、延べ宿泊者数、外国人延べ宿泊者数とも戻っていない。

平成25年1-3月期(暫定値)

○延べ宿泊者数は、1億142万人泊(対前年同期比+2.7%)うち外国人は659万人泊(対前年同期比+15.6%)、1-3月期の過去最高を記録した。宿泊者全体に占める割合は6.5%。

○国籍(出身地)別外国人延べ宿泊者数を伸び率で見ると、オーストラリア(前年同期比+63.3%)、タイ(前年同期比+61.1%)が大幅に拡大した。一方で、中国は対前年同期比-35.7%であった。

(前年比、前々年比等の算出について)

- 平成22年第2四半期の調査より、従業者数10人未満を含む全宿泊施設に調査対象を拡充しています。データご活用の際、経年比較する場合等には、ご注意ください。→P14
- 本プレスリリースでは同期比等を算出する際、下記の数値を使用しています。
 - ・前年比(平成23年同期比)：従業者数10人以上+10人未満の全宿泊施設の数値を使用
 - ・前々年比(平成22年同期比)：従業者数10人以上の宿泊施設の数値を使用

問い合わせ先

観光庁観光経済担当参事官室 神山、高橋、岸本

TEL 03-5253-8111(内線27-219、27-214、27-215)

03-5253-8325(直通)

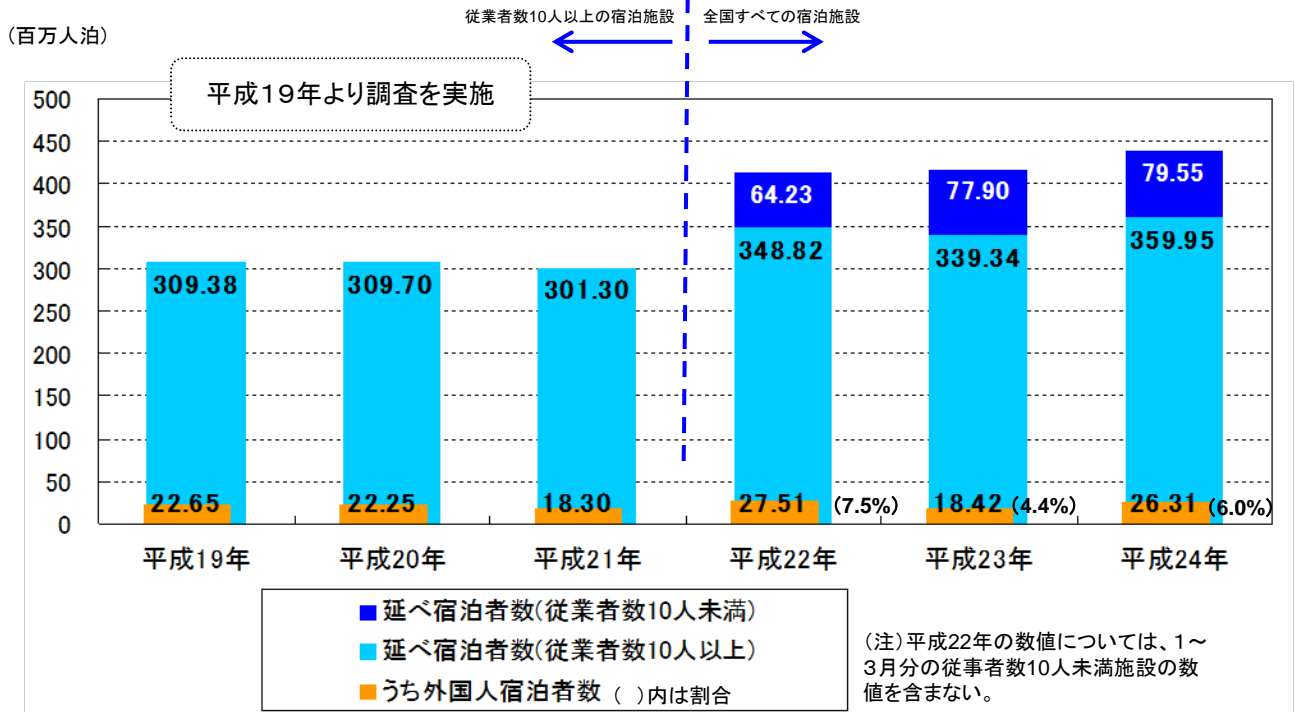
FAX 03-5253-1563

I.平成24年(年間)分の集計結果の概要

○延べ宿泊者数は4億3,950万人

○宿泊者全体に占める外国人の割合は6.0%。昨年に比べ1.4ポイント増。

1. 年別延べ宿泊者数、うち外国人延べ宿泊者数の推移 (平成19年～平成24年)



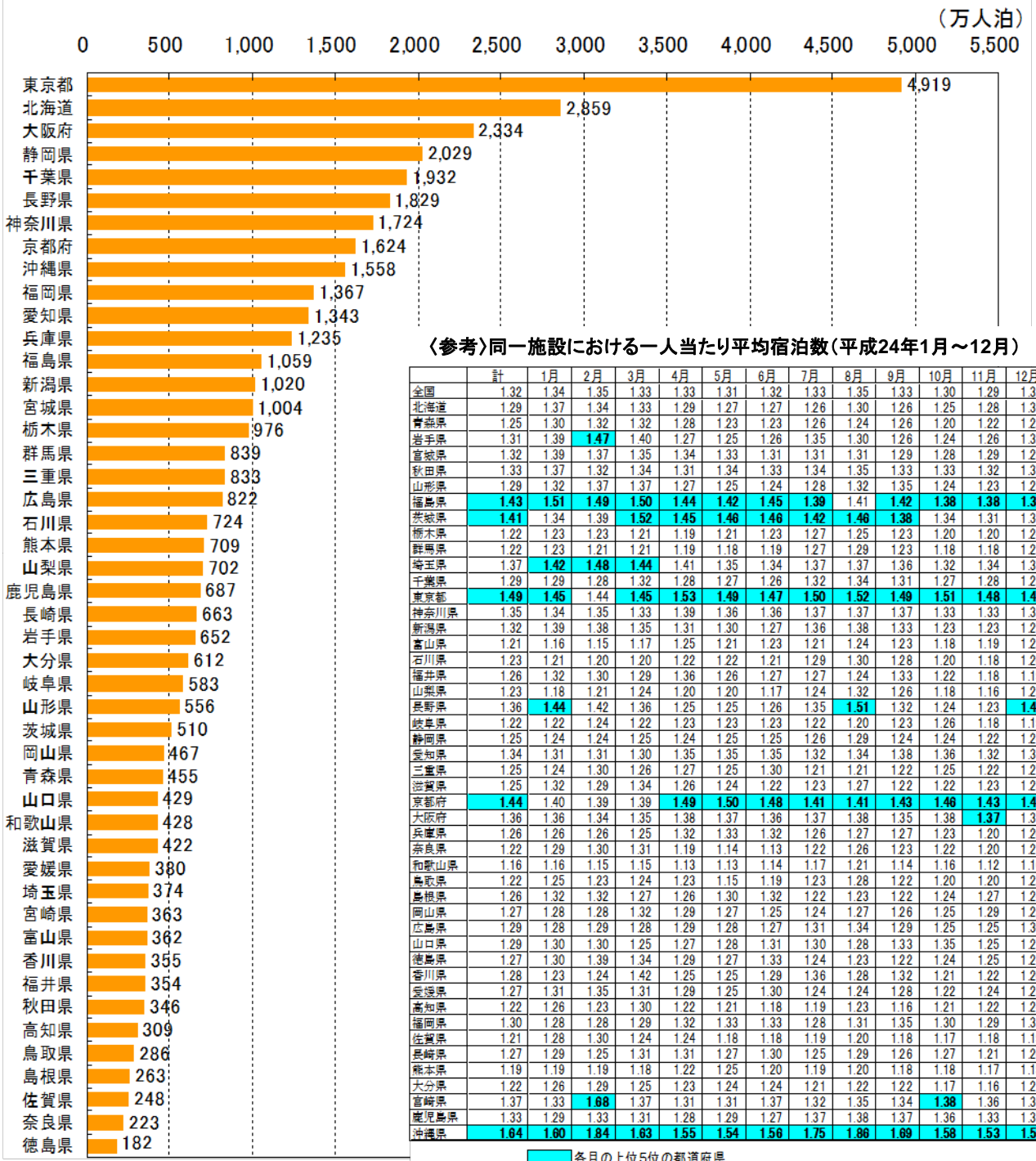
2. 都道府県別

(1) 都道府県別延べ宿泊者数(平成24年1月～12月)の前年比、前々年比

施設所在地	延べ宿泊者数	前年比	前々年比	施設所在地	延べ宿泊者数	前年比	前々年比
全国	439,495,120	5.3%	3.2%	三重県	8,334,690	10.1%	8.3%
北海道	28,591,870	4.8%	5.2%	滋賀県	4,217,270	-2.2%	6.9%
青森県	4,546,440	1.4%	0.1%	京都府	16,240,750	12.7%	21.2%
岩手県	6,517,240	3.3%	15.6%	大阪府	23,343,620	7.3%	5.3%
宮城県	10,042,560	2.6%	15.0%	兵庫県	12,353,120	3.9%	2.8%
秋田県	3,460,540	-7.0%	-9.4%	奈良県	2,230,560	10.0%	-12.7%
山形県	5,559,550	2.4%	-2.1%	和歌山県	4,283,310	4.6%	-1.4%
福島県	10,585,930	-2.0%	-4.7%	鳥取県	2,864,320	-13.3%	-4.4%
茨城県	5,097,080	14.5%	5.6%	島根県	2,626,850	-6.6%	-4.7%
栃木県	9,762,230	12.3%	-10.6%	岡山県	4,667,230	-1.7%	2.5%
群馬県	8,385,380	-4.2%	-1.3%	広島県	8,220,210	4.2%	-2.0%
埼玉県	3,736,890	4.8%	-3.1%	山口県	4,292,020	2.8%	8.9%
千葉県	19,321,960	21.1%	-3.6%	徳島県	1,820,010	-7.3%	-5.4%
東京都	49,189,870	18.4%	5.6%	香川県	3,550,090	8.7%	0.5%
神奈川県	17,235,100	5.5%	0.4%	愛媛県	3,797,870	-9.0%	8.1%
新潟県	10,202,510	-1.6%	1.4%	高知県	3,088,360	5.4%	-10.2%
富山県	3,618,940	4.7%	2.2%	福岡県	13,674,120	3.3%	-1.8%
石川県	7,243,760	3.8%	7.4%	佐賀県	2,483,640	-7.9%	2.8%
福井県	3,536,210	-3.2%	8.8%	長崎県	6,628,470	-5.2%	2.7%
山梨県	7,020,510	-0.7%	0.8%	熊本県	7,089,180	-2.0%	7.8%
長野県	18,291,290	-5.6%	0.5%	大分県	6,122,600	-3.1%	0.9%
岐阜県	5,830,330	4.6%	4.1%	宮崎県	3,627,650	17.1%	20.7%
静岡県	20,286,510	4.5%	2.8%	鹿児島県	6,870,930	1.1%	9.4%
愛知県	13,426,230	8.2%	0.8%	沖縄県	15,579,340	10.1%	6.1%

(2) 都道府県別延べ宿泊者数(平成24年1月～12月)

○都道府県別延べ宿泊者数は、東京都が最多、第2位が北海道、第3位が大阪府、第4位静岡県、第5位千葉県であり、上位5都道府県の全国でのシェアは3割超。



3. 外国人延べ宿泊者数

(1) 都道府県別外国人延べ宿泊者数(平成24年1月～12月)前年比、前々比

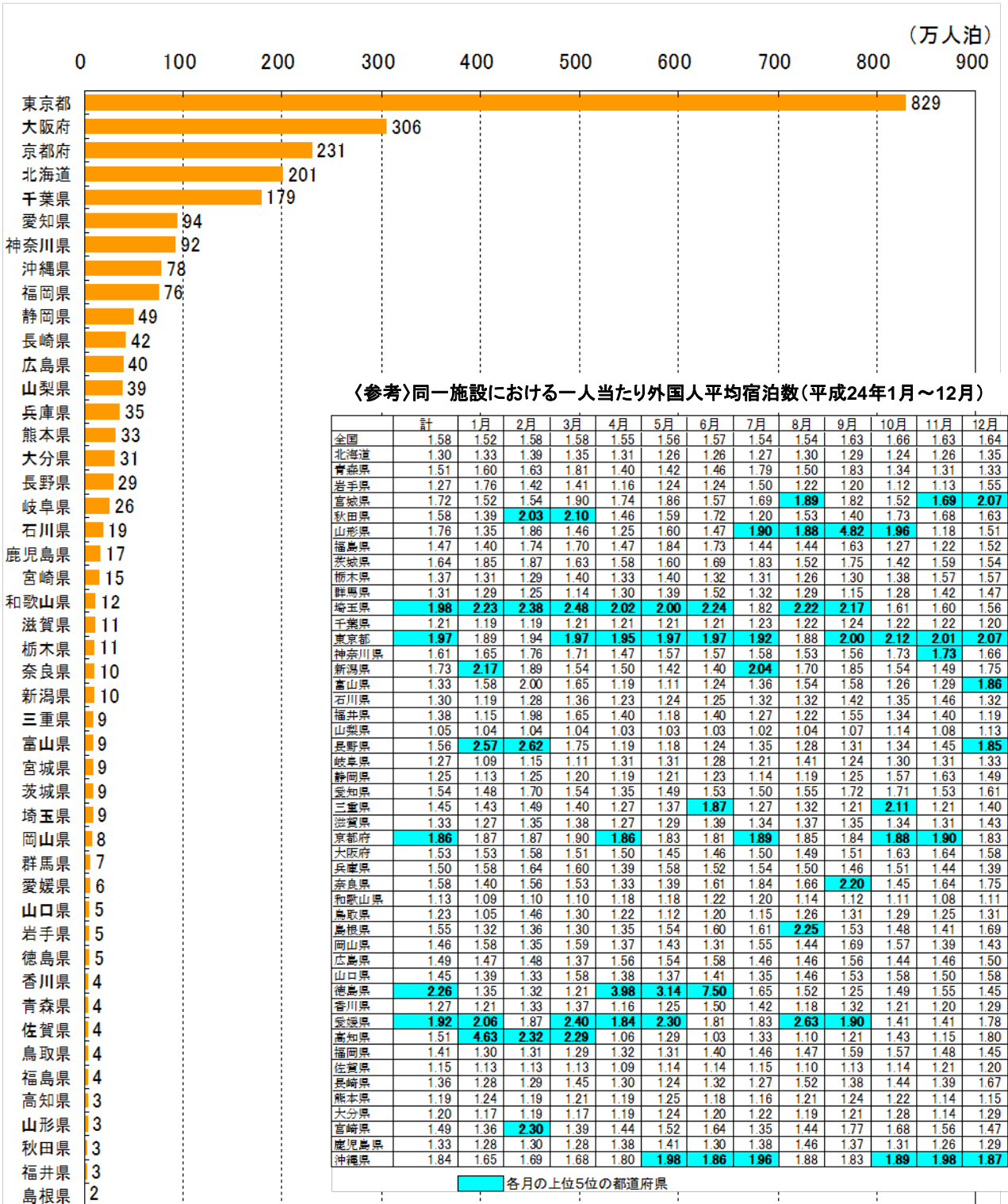
○延べ宿泊者数は2,631万人泊。

○前年比42.9%と大幅に増加したものの、前々年比で見ると-8.5%であった。

施設所在地	延べ宿泊者数	前年比	前々年比	施設所在地	延べ宿泊者数	前年比	前々年比
全国	26,314,340	42.9%	-8.5%	三重県	94,660	4.0%	-9.7%
北海道	2,012,070	27.0%	-10.1%	滋賀県	114,000	33.0%	-6.2%
青森県	42,430	25.8%	-33.4%	京都府	2,305,170	119.0%	15.1%
岩手県	45,990	38.0%	-48.7%	大阪府	3,060,850	29.4%	-6.5%
宮城県	90,330	68.8%	-53.2%	兵庫県	353,830	14.5%	-16.0%
秋田県	27,580	1.4%	-62.4%	奈良県	104,300	201.8%	15.8%
山形県	32,170	-7.3%	-55.6%	和歌山県	116,930	83.0%	5.1%
福島県	37,230	35.2%	-66.9%	鳥取県	39,490	24.1%	45.1%
茨城県	89,020	0.9%	-12.8%	島根県	17,920	13.2%	42.1%
栃木県	106,910	38.3%	-29.0%	岡山県	78,880	33.6%	-2.8%
群馬県	69,240	42.0%	-20.2%	広島県	401,130	136.5%	-10.0%
埼玉県	88,230	60.3%	13.7%	山口県	48,170	30.1%	21.4%
千葉県	1,794,850	25.5%	-20.5%	徳島県	45,090	133.5%	-8.3%
東京都	8,291,740	46.7%	-9.2%	香川県	43,090	17.8%	-12.5%
神奈川県	924,550	37.1%	-0.3%	愛媛県	62,660	61.1%	-10.7%
新潟県	96,870	6.2%	-18.4%	高知県	33,640	104.1%	17.0%
富山県	94,000	83.7%	-6.6%	福岡県	758,730	25.6%	12.6%
石川県	190,380	50.8%	-4.3%	佐賀県	40,960	11.1%	3.4%
福井県	26,570	12.8%	4.2%	長崎県	418,820	51.3%	-22.4%
山梨県	387,360	54.8%	-38.2%	熊本県	325,910	30.2%	-11.1%
長野県	288,340	28.6%	-29.1%	大分県	310,320	-13.5%	-21.0%
岐阜県	260,090	94.0%	7.1%	宮崎県	153,230	265.0%	117.9%
静岡県	494,220	48.2%	-21.2%	鹿児島県	170,570	83.6%	9.6%
愛知県	944,640	32.6%	-14.3%	沖縄県	781,210	39.3%	67.0%

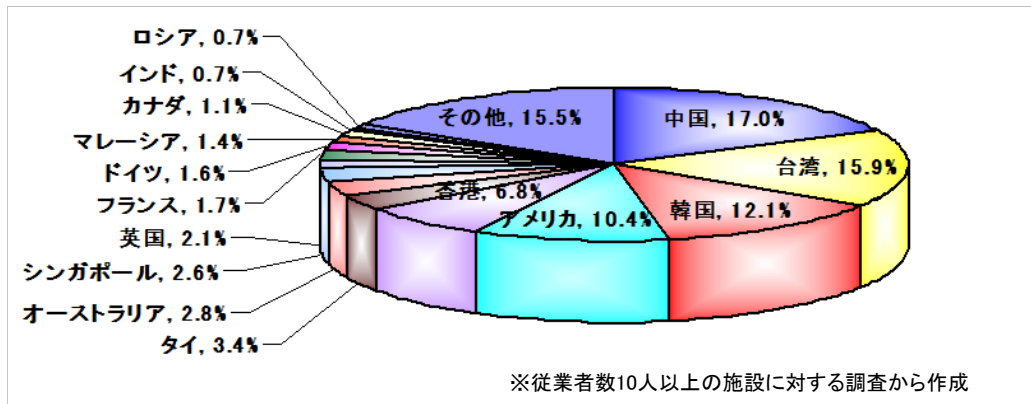
(2) 都道府県別外国人延べ宿泊者数(平成24年1月～12月)

○都道府県別延べ宿泊者数は、東京都が最多、第2位が大阪府、第3位が京都府、第4位北海道、第5位千葉県であり、上位5都道府県の全国でのシェアは6割強。



(3) 国籍(出身地)別外国人延べ宿泊者数(平成24年1月～12月)

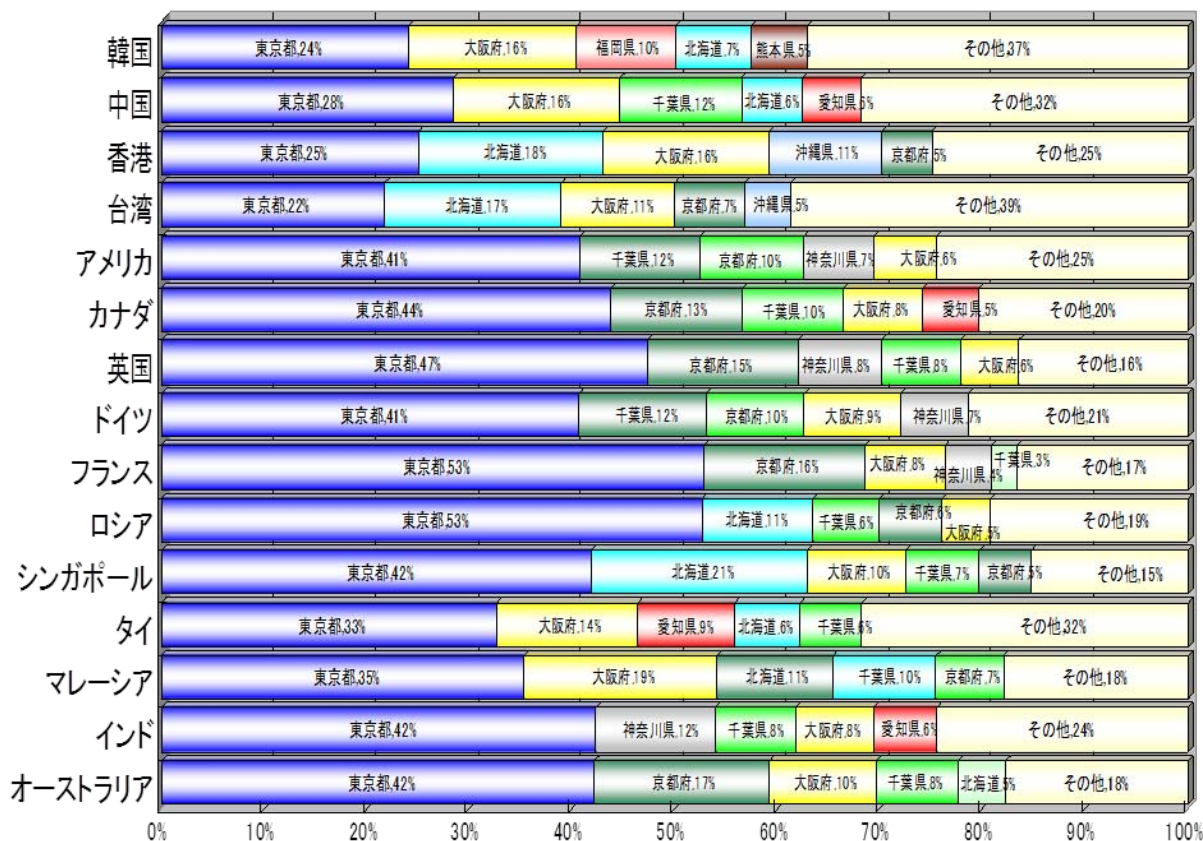
○国籍(出身地)別外国人延べ宿泊者数は第1位が中国、第2位が台湾、第3位が韓国で、上位3カ国(地域)で全体の4割強。



国籍(出身地)別外国人延べ宿泊者数 順位、シェア、前年比及び前々年比

順位	国籍(出身地)	合計		平成23年比	平成22年比
		(万人泊)	シェア		
第1位	中国	404	17.0%	48.7%	-10.4%
第2位	台湾	380	15.9%	56.8%	13.1%
第3位	韓国	289	12.1%	13.5%	-30.3%
第4位	アメリカ	248	10.4%	30.4%	-10.4%
第5位	香港	162	6.8%	24.3%	-15.5%
第6位	タイ	81	3.4%	102.5%	29.7%
第7位	オーストラリア	67	2.8%	38.2%	-7.2%
第8位	シンガポール	62	2.6%	38.4%	-19.8%
第9位	英国	49	2.1%	37.2%	-6.4%
第10位	フランス	41	1.7%	57.2%	-25.6%
第11位	ドイツ	39	1.6%	37.3%	-19.9%
第12位	マレーシア	33	1.4%	59.4%	7.1%
第13位	カナダ	26	1.1%	45.9%	-10.3%
第14位	インド	17	0.7%	32.7%	14.1%
第15位	ロシア	17	0.7%	62.5%	-9.1%
	その他	369	15.5%	42.0%	-6.6%
	合計	2382	100.0%	40.0%	-8.5%

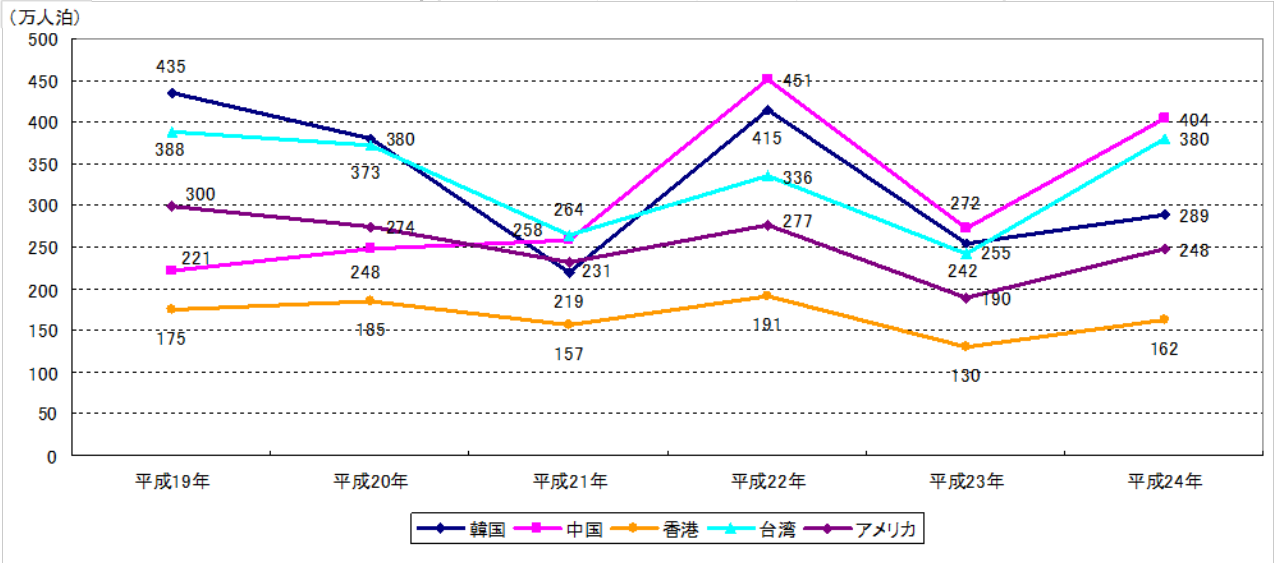
国籍(出身地)別、都道府県外国人延べ宿泊者構成比 (上位5都道府県)(平成24年1月～12月)



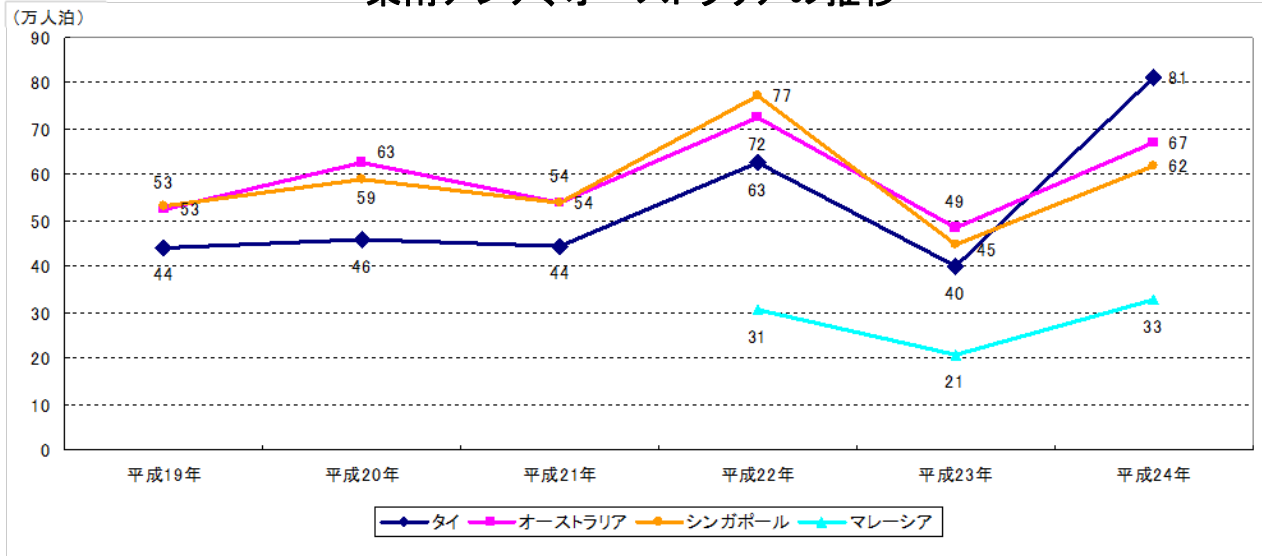
※従業者数10人以上の施設に対する調査から作成

③国籍(出身地)別外国人延べ宿泊者数の推移(平成19年～平成24年)

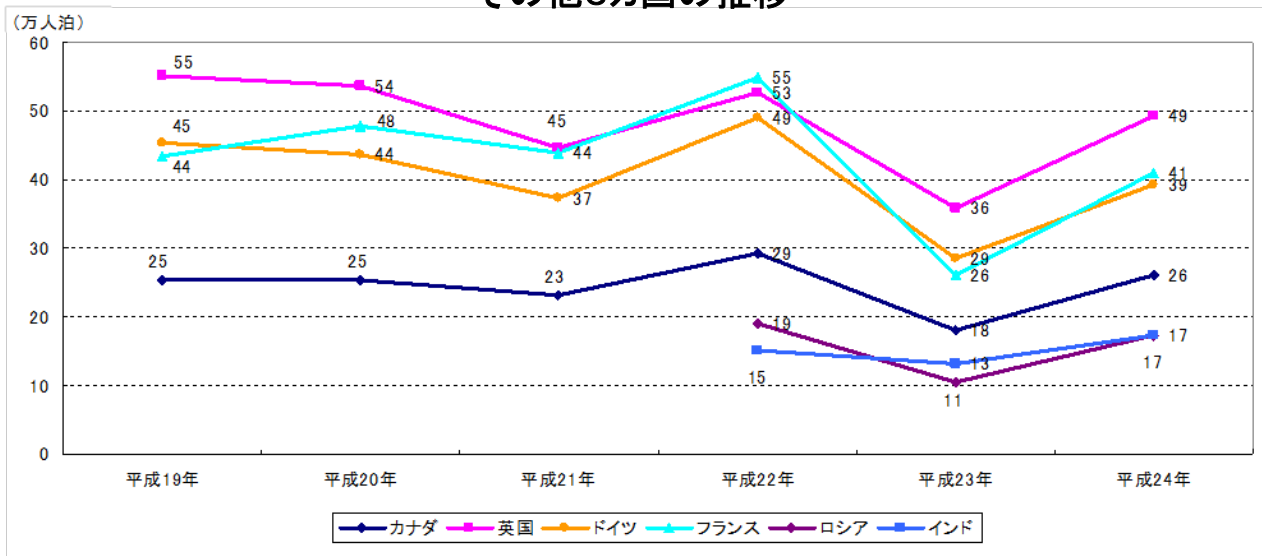
上位5カ国(韓国、中国、香港、台湾、アメリカ)の推移



東南アジア、オーストラリアの推移



その他6カ国の推移

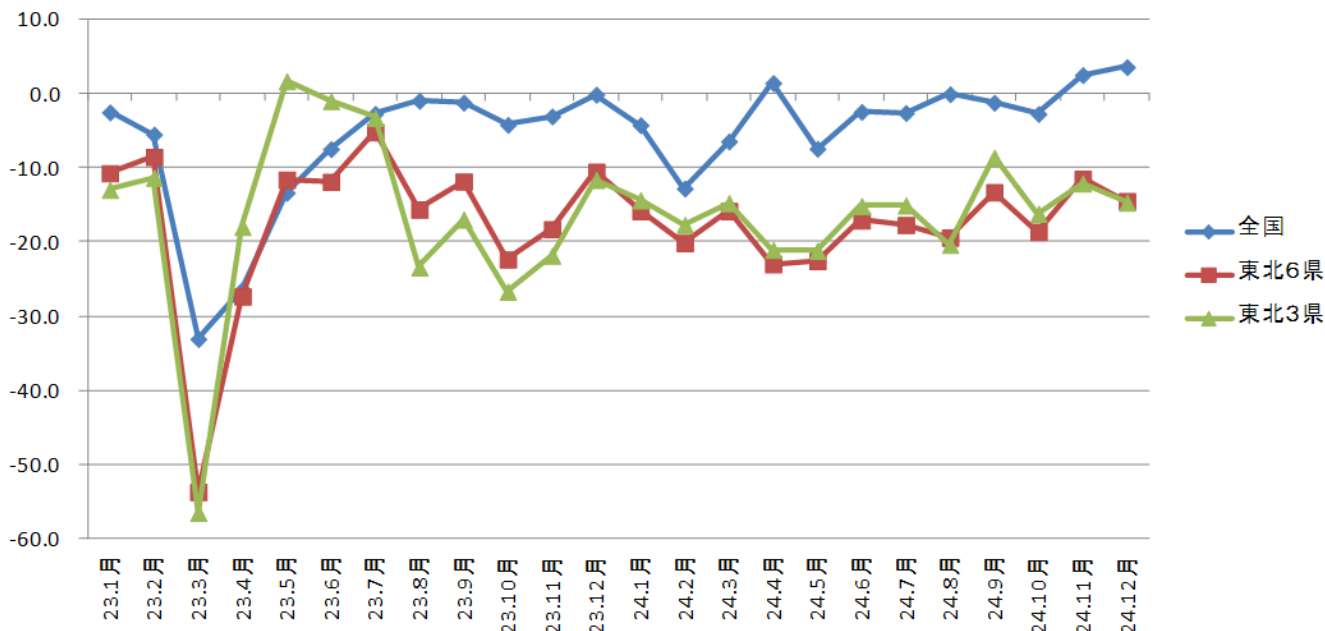


※従業者数10人以上の施設に対する調査から作成
 ※平成22年調査よりインド、ロシア、マレーシアの3国籍を追加

(4) 東北地域の延べ宿泊者数と外国人延べ宿泊者数

観光客中心の施設の延べ宿泊者数の推移(全国・東北6県・東北3県)

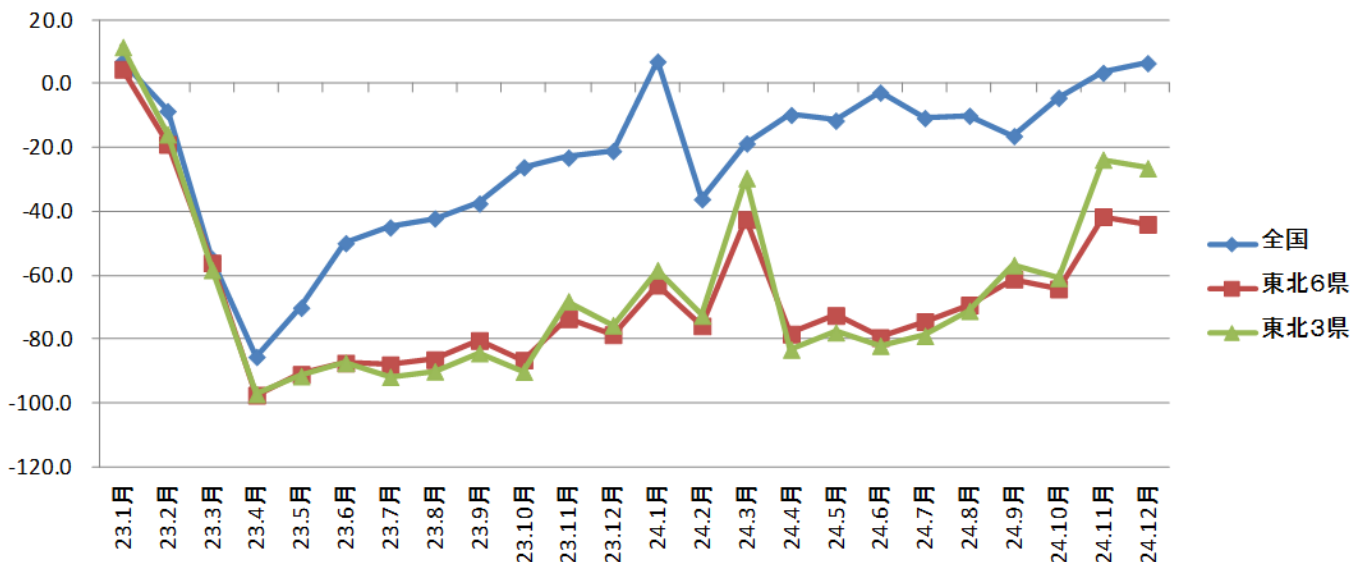
単位: % H22年同月比



(注) 前々年同月比の算出にあたり、1～3月は従業員10人以上の宿泊施設の実績、4～12月は全施設の実績を使用

観光客中心訪日外国人延べ宿泊者数の推移(全国・東北6県・東北3県)

単位: % H22年同月比



(注) 前々年同月比の算出にあたり、1～3月は従業員10人以上の宿泊施設の実績、4～12月は全施設の実績を使用

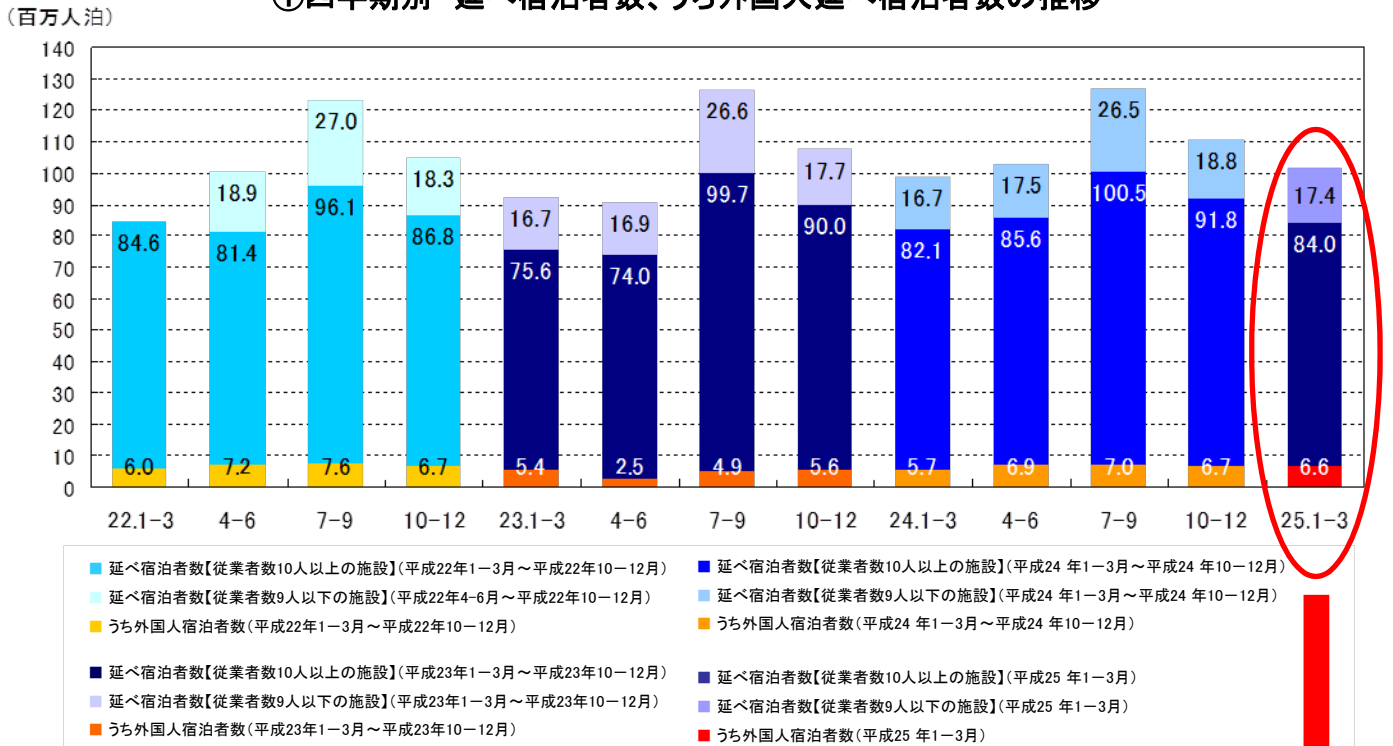
※東北6県(青森県、岩手県、宮城県、秋田県、山形県、福島県)
 ※東北3県(岩手県、宮城県、福島県)

Ⅱ.平成25年第1四半期(1月～3月)の調査結果の概要

1. 四半期別延べ宿泊者数、うち外国人延べ宿泊者数の推移

- 延べ宿泊者数は1億142万人泊(平成24年同期比+2.7%)、うち外国人は659万人泊(平成24年同期比+15.6%)。
- 延べ宿泊者全体に占める外国人宿泊者の割合は6.5%。前年同期に比べ0.7ポイント増。

①四半期別 延べ宿泊者数、うち外国人延べ宿泊者数の推移



※22.1-3の「うち外国人宿泊者数」は従業員数10以上の施設の数値のみ。

従業員数別 延べ宿泊者数、うち外国人延べ宿泊者数

	延べ宿泊者数(全体)	従業員数(3区分)			うち外国人延べ宿泊者数	全体に占める割合(%)	前年の割合(%)
		従業員数0～9人	従業員数10～99人	従業員数100人以上			
1～3月	101,423,120	17,427,550	57,155,970	26,839,600	6,592,390	6.5%	5.8%
1月	30,951,610	5,415,870	17,398,980	8,136,760	1,861,200	6.0%	6.6%
2月	32,206,960	5,707,280	18,188,510	8,311,170	2,239,730	7.0%	5.6%
3月	38,264,560	6,304,420	21,568,480	10,391,660	2,491,460	6.5%	5.3%

2. 都道府県別

都道府県別延べ宿泊者数(平成25年1月～3月)

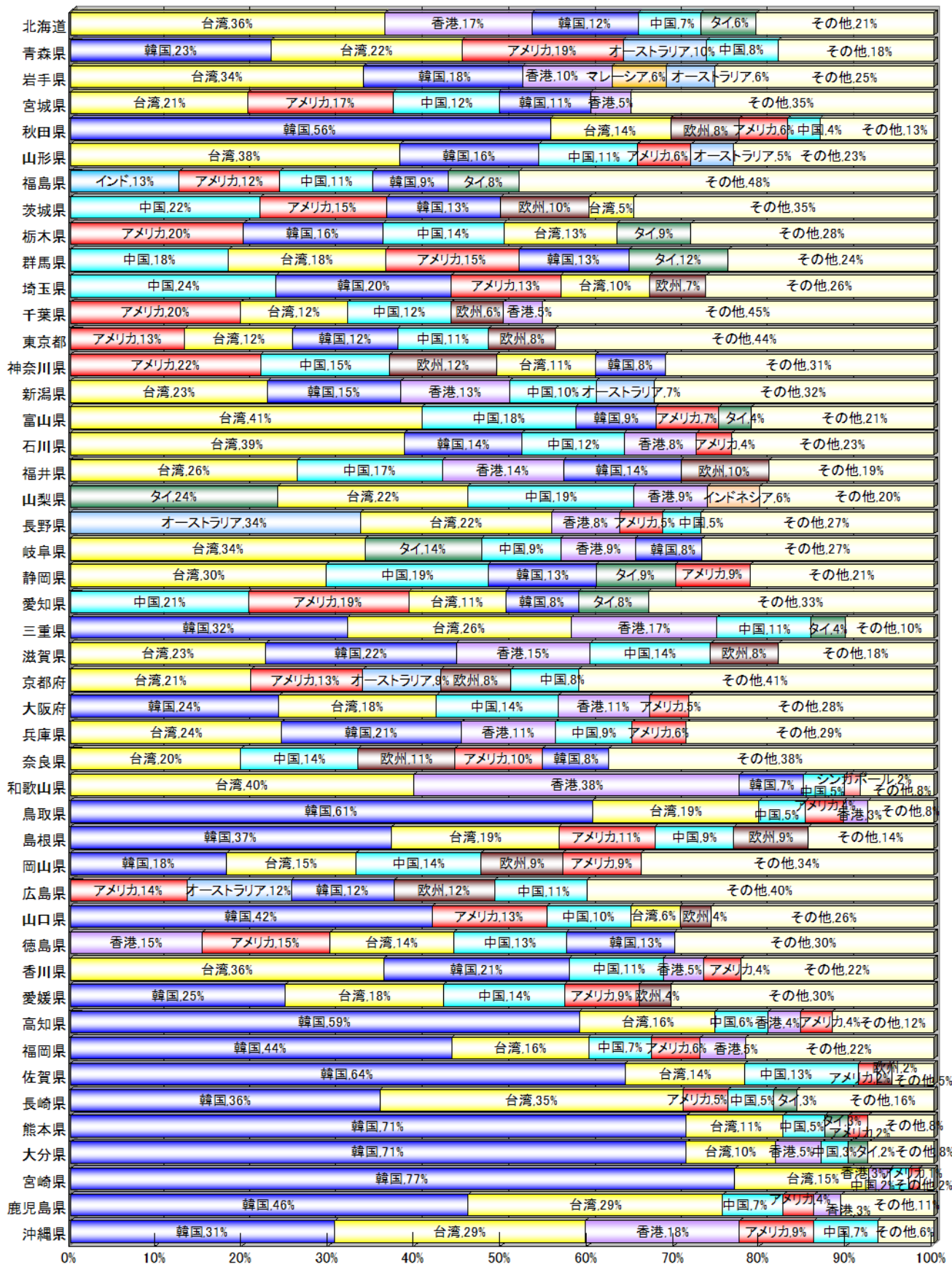
施設所在地	延べ宿泊者数	平成24年同期比	平成23年同期比	平成22年同期比	施設所在地	延べ宿泊者数	平成24年同期比	平成23年同期比	平成22年同期比
全国	101,423,120	2.7%	9.8%	-0.7%	三重県	2,221,560	24.6%	30.4%	14.4%
北海道	6,387,010	2.5%	1.4%	-3.0%	滋賀県	744,930	-11.4%	-10.0%	-4.1%
青森県	799,890	0.8%	-11.1%	-12.0%	京都府	4,159,170	33.2%	42.7%	25.1%
岩手県	1,275,000	-16.5%	10.4%	10.1%	大阪府	5,498,320	4.3%	6.4%	2.8%
宮城県	2,485,200	4.8%	43.2%	27.1%	兵庫県	3,065,870	4.2%	11.2%	-0.4%
秋田県	618,420	-2.4%	3.9%	-26.1%	奈良県	386,430	6.3%	29.0%	-4.9%
山形県	1,113,850	-9.5%	-4.3%	-7.7%	和歌山県	1,009,200	12.7%	8.0%	-4.2%
福島県	2,164,230	-11.4%	4.0%	-10.3%	鳥取県	674,830	3.7%	1.0%	-16.6%
茨城県	1,171,950	0.6%	26.3%	-1.5%	島根県	530,820	1.1%	-5.0%	-9.8%
栃木県	1,916,320	9.3%	14.8%	-12.4%	岡山県	1,001,730	-3.6%	-1.0%	-4.6%
群馬県	1,919,840	5.3%	-0.6%	-7.1%	広島県	1,608,080	-11.7%	-4.6%	-11.4%
埼玉県	923,640	10.0%	7.9%	9.3%	山口県	947,000	5.1%	6.3%	2.6%
千葉県	4,557,710	-2.8%	20.3%	-7.8%	徳島県	442,520	13.2%	4.6%	-17.3%
東京都	11,696,660	0.1%	16.6%	2.5%	香川県	683,110	-16.9%	-9.3%	-1.8%
神奈川県	3,965,900	-1.6%	9.6%	-4.2%	愛媛県	808,760	-14.2%	-8.1%	0.8%
新潟県	2,400,560	-1.6%	-6.1%	-10.5%	高知県	638,450	-4.5%	-1.8%	-14.2%
富山県	690,160	4.7%	10.2%	-0.7%	福岡県	3,286,740	4.1%	5.5%	-4.9%
石川県	1,705,820	3.6%	12.0%	7.3%	佐賀県	596,980	3.7%	-3.3%	13.2%
福井県	645,550	-23.7%	-21.4%	-11.9%	長崎県	1,480,130	6.0%	-0.3%	6.7%
山梨県	1,149,580	-11.1%	0.3%	-15.6%	熊本県	1,438,550	-7.8%	-14.0%	0.5%
長野県	4,389,150	-3.3%	-3.1%	-5.3%	大分県	1,317,800	-8.2%	-15.0%	-13.4%
岐阜県	1,281,790	-1.7%	6.1%	-0.5%	宮崎県	987,910	6.5%	36.5%	11.7%
静岡県	4,855,060	1.1%	10.0%	1.6%	鹿児島県	1,627,060	1.5%	13.0%	1.1%
愛知県	3,195,990	3.5%	13.1%	-3.6%	沖縄県	4,957,950	50.1%	53.0%	12.9%

3. 外国人延べ宿泊者数

(1) 都道府県別外国人延べ宿泊者数(平成25年1月～3月)

施設所在地	延べ宿泊者数	平成24年同期比	平成23年同期比	平成22年同期比	施設所在地	延べ宿泊者数	平成24年同期比	平成23年同期比	平成22年同期比
全国	6,592,390	15.6%	22.0%	0.2%	三重県	23,220	-1.9%	9.1%	76.9%
北海道	690,090	21.4%	11.6%	-2.3%	滋賀県	22,150	-2.6%	23.5%	-4.9%
青森県	8,480	-10.8%	-47.6%	-36.6%	京都府	428,570	58.0%	78.3%	59.0%
岩手県	15,130	46.5%	-22.4%	-16.6%	大阪府	805,370	28.9%	21.7%	11.2%
宮城県	20,020	10.2%	-5.7%	-44.5%	兵庫県	90,740	23.1%	25.9%	-2.1%
秋田県	7,880	35.4%	-36.2%	-66.4%	奈良県	19,020	-8.2%	104.3%	-4.5%
山形県	10,150	35.0%	-58.2%	-62.3%	和歌山県	35,640	36.6%	99.4%	46.0%
福島県	14,060	133.9%	5.2%	-35.8%	鳥取県	7,580	-13.0%	6.0%	-1.5%
茨城県	17,620	-13.8%	7.1%	-20.8%	島根県	2,410	-44.5%	-21.8%	7.8%
栃木県	33,590	86.0%	75.8%	-18.0%	岡山県	13,020	-10.3%	4.7%	-3.0%
群馬県	29,360	94.7%	89.2%	3.7%	広島県	67,950	-2.2%	76.5%	6.5%
埼玉県	15,710	-28.8%	16.5%	-10.5%	山口県	12,390	7.2%	72.1%	51.3%
千葉県	417,390	-1.2%	4.5%	-17.4%	徳島県	3,250	-50.1%	-10.5%	-50.9%
東京都	2,027,070	12.3%	20.6%	-3.8%	香川県	9,740	1.0%	54.4%	-6.3%
神奈川県	206,540	2.0%	19.4%	-3.6%	愛媛県	11,360	-30.4%	1.0%	-31.6%
新潟県	37,470	8.4%	-2.8%	-16.8%	高知県	5,330	-60.3%	-16.7%	-9.8%
富山県	12,870	9.5%	122.7%	79.5%	福岡県	208,140	24.4%	36.3%	24.8%
石川県	63,510	91.9%	148.1%	121.2%	佐賀県	12,240	30.6%	-4.2%	16.7%
福井県	4,820	-33.7%	-1.0%	8.3%	長崎県	88,810	-19.4%	-1.7%	-9.9%
山梨県	51,550	-41.6%	-10.4%	-66.6%	熊本県	94,890	-10.7%	-20.8%	-11.5%
長野県	222,610	146.3%	140.7%	20.7%	大分県	82,690	-0.1%	-41.5%	-12.2%
岐阜県	57,080	32.2%	75.0%	27.1%	宮崎県	50,960	-0.2%	216.7%	152.2%
静岡県	103,230	-5.0%	-14.5%	-35.4%	鹿児島県	45,590	-13.2%	43.7%	6.0%
愛知県	197,890	-2.8%	27.6%	-16.5%	沖縄県	187,250	22.3%	46.4%	148.1%

(2)都道府県別、国籍(出身地)別外国人延べ宿泊者数構成比

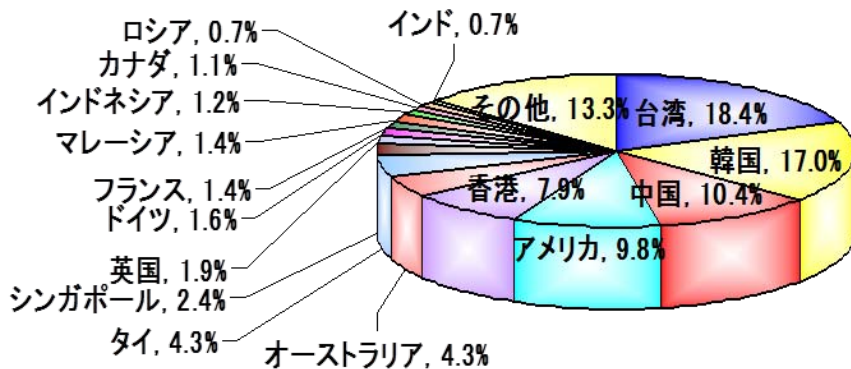


※ 欧州はドイツ・イギリス・フランスの3カ国
 ※ 従業者数10人以上の施設に対する調査から作成

(3) 国籍(出身地)別外国人延べ宿泊者数

○国籍(出身地)別外国人延べ宿泊者数は、第1位が台湾、第2位が韓国、第3位が中国で、上位3カ国・地域で全体の4割以上を占める。

○伸び率で見ると、オーストラリア(平成24年同期比+63.3%)、タイ(平成24年同期比+61.1%)は、大幅に拡大した。一方で、中国は前年同期比-35.7%であった。



順位	国籍(出身地)	合計		平成24年同期比	平成23年同期比	平成22年同期比
		(万人泊)	シェア			
第1位	台湾	110	18.4%	33.4%	78.4%	36.4%
第2位	韓国	102	17.0%	37.3%	-3.9%	-5.6%
第3位	中国	63	10.4%	-35.7%	-14.8%	-39.9%
第4位	アメリカ	59	9.8%	6.3%	23.5%	-4.1%
第5位	香港	48	7.9%	23.9%	17.1%	-1.9%
第6位	オーストラリア	26	4.3%	63.3%	22.3%	22.4%
第7位	タイ	26	4.3%	61.1%	132.2%	74.1%
第8位	シンガポール	14	2.4%	26.1%	10.6%	5.2%
第9位	英国	12	1.9%	20.0%	36.6%	6.7%
第10位	ドイツ	9	1.6%	14.8%	23.8%	-6.6%
第11位	フランス	9	1.4%	16.8%	27.7%	-9.5%
第12位	マレーシア	9	1.4%	36.2%	41.8%	30.5%
第13位	インドネシア	7	1.2%	—	—	—
第14位	カナダ	6	1.1%	15.1%	33.1%	6.1%
第15位	ロシア	4	0.7%	7.7%	4.8%	2.6%
第16位	インド	4	0.7%	2.3%	37.5%	21.5%
	その他	80	13.3%	20.0%	22.1%	2.8%
	合計	601	100.0%	14.4%	22.3%	0.2%

※従業者数10人以上の施設に対する調査から作成

各月毎の状況

(1) 都道府県別延べ宿泊者数

平成22年～平成24年同月比

施設所在地	平成24年同月比			平成23年同月比			平成22年同月比			施設所在地	平成24年同月比			平成23年同月比			平成22年同月比		
	1月	2月	3月	1月	2月	3月	1月	2月	3月		1月	2月	3月	1月	2月	3月	1月	2月	3月
全国	0.9%	3.8%	3.3%	0.1%	0.2%	30.6%	-0.3%	-1.6%	-0.2%	三重県	20.2%	26.5%	26.7%	17.1%	23.4%	49.2%	11.0%	11.7%	19.1%
北海道	-2.5%	6.0%	4.1%	-4.3%	-3.8%	14.5%	-2.9%	-5.8%	-0.1%	滋賀県	-14.3%	-11.2%	-9.3%	-12.8%	-10.0%	-8.0%	-3.6%	-0.5%	-6.9%
青森県	6.3%	-2.8%	-0.7%	-18.5%	-23.2%	16.5%	-7.7%	-14.7%	-13.3%	京都府	25.5%	38.5%	34.9%	35.3%	39.0%	51.2%	26.2%	24.1%	25.1%
岩手県	-17.1%	-14.9%	-17.5%	-4.8%	-3.8%	53.7%	11.6%	7.9%	10.8%	大阪府	-0.5%	10.6%	3.2%	2.3%	10.0%	6.9%	0.4%	6.8%	1.3%
宮城県	3.0%	3.9%	7.0%	22.4%	20.7%	101.8%	26.3%	24.6%	29.8%	兵庫県	2.4%	3.5%	6.2%	7.9%	8.0%	17.1%	-0.9%	-1.0%	0.4%
秋田県	-1.0%	2.6%	-7.6%	-5.6%	-15.2%	48.3%	-26.5%	-24.4%	-27.3%	奈良県	15.8%	11.6%	-1.0%	30.8%	28.2%	28.3%	0.7%	-1.5%	-9.2%
山形県	-10.7%	-7.0%	-11.0%	-10.9%	-13.1%	14.4%	-11.1%	-7.8%	-4.6%	和歌山県	9.7%	13.1%	14.5%	1.6%	-1.7%	21.4%	-4.4%	-5.4%	-3.2%
福島県	-9.9%	-13.2%	-11.1%	-8.1%	-11.3%	44.1%	-9.5%	-12.3%	-9.3%	鳥取県	-0.8%	9.9%	2.3%	-0.5%	-2.1%	5.5%	-19.0%	-16.4%	-14.7%
茨城県	1.8%	-1.5%	1.2%	0.6%	3.8%	92.5%	-1.7%	3.7%	-5.0%	島根県	2.8%	-2.7%	2.9%	-5.1%	-7.8%	-2.5%	-13.1%	-7.5%	-9.1%
栃木県	7.0%	10.3%	10.5%	-3.3%	-6.3%	68.1%	-12.7%	-11.6%	-12.8%	岡山県	-0.1%	1.2%	-9.3%	0.4%	1.8%	-4.0%	-1.7%	0.6%	-10.1%
群馬県	0.2%	10.7%	5.7%	-15.1%	-16.9%	46.8%	-5.0%	-11.0%	-5.5%	広島県	-6.8%	-11.6%	-15.3%	-6.6%	-6.0%	-1.9%	-7.7%	-12.6%	-13.1%
埼玉県	14.8%	7.8%	8.1%	3.6%	-0.7%	20.9%	13.4%	9.6%	5.9%	山口県	6.3%	5.9%	3.6%	6.3%	3.1%	9.1%	3.2%	7.2%	-1.3%
千葉県	-4.0%	0.5%	-4.3%	-1.7%	-2.6%	86.5%	-3.4%	-9.3%	-10.0%	徳島県	18.4%	10.2%	11.9%	-1.2%	0.1%	13.0%	-14.1%	-13.5%	-22.0%
東京都	-0.6%	0.0%	0.9%	3.6%	1.5%	51.4%	4.1%	1.0%	2.4%	香川県	-12.9%	-12.1%	-22.3%	-13.5%	-13.2%	-2.9%	-3.2%	-3.4%	0.5%
神奈川県	-3.1%	-1.5%	-0.4%	-5.0%	-7.4%	49.5%	-2.2%	-6.1%	-4.2%	愛媛県	-15.6%	-15.7%	-12.0%	-9.6%	-9.6%	-5.6%	1.8%	4.0%	-2.3%
新潟県	-4.2%	-1.7%	1.0%	-15.7%	-14.8%	18.6%	-12.5%	-12.7%	-6.4%	高知県	-4.4%	-2.7%	-5.8%	-8.3%	-5.2%	5.7%	-11.6%	-16.5%	-14.1%
富山県	-1.1%	7.7%	7.3%	6.2%	6.0%	18.3%	-1.7%	3.5%	-3.5%	福岡県	3.5%	4.5%	4.3%	5.1%	2.6%	8.6%	-1.8%	-7.6%	-5.1%
石川県	-2.8%	5.5%	7.4%	1.8%	7.2%	26.4%	3.0%	6.7%	11.5%	佐賀県	4.7%	-2.8%	8.8%	-2.5%	-9.8%	2.1%	12.2%	6.5%	20.4%
福井県	-26.6%	-22.7%	-22.2%	-28.5%	-23.7%	-12.1%	-13.6%	-14.1%	-8.5%	長崎県	-1.6%	15.4%	4.3%	-5.4%	-5.6%	9.1%	10.0%	6.7%	4.6%
山梨県	-11.2%	-8.3%	-12.9%	-15.2%	-18.8%	43.3%	-16.5%	-16.4%	-14.4%	熊本県	-7.7%	-7.8%	-7.9%	-18.2%	-16.6%	-8.2%	2.1%	1.9%	-1.7%
長野県	-7.2%	-1.3%	-0.8%	-12.7%	-15.3%	35.4%	-4.8%	-5.0%	-6.2%	大分県	-8.2%	-6.4%	-9.8%	-18.6%	-17.9%	-9.3%	-16.9%	-11.7%	-11.9%
岐阜県	-2.5%	-0.8%	-1.9%	-2.4%	1.5%	19.7%	1.0%	-4.4%	1.8%	宮崎県	-1.3%	8.2%	11.2%	24.7%	41.0%	41.8%	10.0%	16.1%	8.7%
静岡県	0.0%	0.5%	2.3%	-6.6%	-10.0%	57.9%	3.6%	-3.9%	4.6%	鹿児島県	2.0%	-0.2%	2.4%	0.4%	15.0%	22.7%	-4.2%	-0.6%	6.9%
愛知県	3.2%	2.8%	4.2%	14.1%	7.5%	17.1%	-3.1%	-5.4%	-2.5%	沖縄県	57.2%	41.5%	53.1%	46.9%	48.3%	62.5%	10.8%	11.7%	15.5%

(2) 都道府県別外国人延べ宿泊者数

平成22年～平成24年同月比

施設所在地	平成24年同月比			平成23年同月比			平成22年同月比			施設所在地	平成24年同月比			平成23年同月比			平成22年同月比		
	1月	2月	3月	1月	2月	3月	1月	2月	3月		1月	2月	3月	1月	2月	3月	1月	2月	3月
全国	-7.6%	29.9%	26.9%	-9.5%	0.8%	121.1%	-5.1%	-5.2%	10.1%	三重県	-55.7%	42.3%	41.6%	-42.0%	-11.9%	147.6%	29.2%	53.6%	141.2%
北海道	-19.7%	49.2%	67.5%	-10.7%	-0.7%	144.5%	-5.2%	-10.9%	23.4%	滋賀県	-22.1%	3.4%	7.8%	-7.9%	-4.5%	98.6%	1.1%	2.3%	-11.8%
青森県	1.8%	-11.1%	-21.6%	-59.2%	-55.9%	22.3%	-46.2%	-35.8%	-26.0%	京都府	24.3%	80.2%	70.5%	21.0%	45.7%	190.8%	56.6%	74.9%	52.1%
岩手県	50.8%	64.5%	26.5%	-36.9%	-42.8%	116.8%	-14.5%	-34.8%	17.8%	大阪府	-3.6%	55.5%	41.5%	-5.2%	11.9%	67.8%	1.0%	8.7%	22.3%
宮城県	-4.3%	11.9%	18.1%	-41.2%	-27.4%	121.6%	-52.8%	-56.6%	-7.5%	兵庫県	-18.0%	54.9%	39.5%	-7.3%	22.1%	72.0%	-18.0%	8.0%	0.9%
秋田県	75.5%	35.5%	2.1%	-41.1%	-47.1%	17.7%	-72.6%	-62.8%	-60.8%	奈良県	7.3%	-24.5%	-4.5%	129.9%	47.8%	139.5%	-3.9%	4.9%	-10.3%
山形県	9.3%	62.9%	37.9%	-68.5%	-62.2%	-1.5%	-55.3%	-74.8%	-38.4%	和歌山県	-49.0%	138.6%	73.8%	8.5%	57.6%	280.1%	7.9%	55.4%	56.7%
福島県	137.7%	42.2%	255.4%	-57.2%	-25.1%	429.2%	-71.7%	-45.4%	9.1%	鳥取県	-29.0%	-0.3%	-9.3%	-8.2%	-4.7%	46.4%	-19.3%	15.2%	-1.0%
茨城県	-5.2%	-36.7%	7.3%	-14.2%	-10.4%	70.0%	-9.3%	-6.9%	-35.4%	島根県	-71.5%	-23.4%	-15.5%	-42.7%	-34.5%	45.0%	27.5%	44.6%	-21.6%
栃木県	97.3%	90.9%	76.1%	15.1%	31.0%	360.7%	-18.9%	-15.9%	-18.8%	岡山県	-42.0%	-1.6%	13.1%	-38.0%	-6.3%	73.1%	-20.1%	-4.0%	9.0%
群馬県	33.9%	116.6%	153.3%	50.5%	32.0%	328.6%	76.8%	-45.6%	117.4%	広島県	-7.1%	-2.4%	1.0%	34.5%	42.4%	162.0%	29.4%	-2.6%	0.1%
埼玉県	-32.4%	-42.1%	-13.7%	1.8%	-22.9%	97.2%	5.7%	-20.8%	-12.1%	山口県	-4.8%	27.9%	0.2%	38.8%	80.9%	98.7%	15.4%	122.8%	38.7%
千葉県	-17.0%	9.4%	6.5%	-12.7%	-14.2%	58.3%	-15.2%	-26.9%	-9.6%	徳島県	-27.9%	-66.9%	-41.9%	-51.6%	-32.1%	113.5%	-46.4%	-60.1%	-43.5%
東京都	-1.8%	16.4%	21.2%	-12.0%	-9.3%	142.2%	-9.3%	-8.7%	4.7%	香川県	-16.8%	1.8%	9.8%	17.9%	3.3%	162.6%	-13.2%	-20.0%	7.5%
神奈川県	-12.0%	4.2%	11.6%	-12.4%	-5.8%	117.7%	-4.3%	-3.7%	-3.1%	愛媛県	-51.9%	-9.3%	-27.1%	-38.8%	-15.3%	71.3%	-16.3%	-34.2%	-37.9%
新潟県	-18.2%	24.5%	38.6%	-32.7%	6.0%	76.2%	-14.1%	-14.6%	-23.9%	高知県	-64.8%	-37.3%	-71.8%	-34.9%	-15.4%	18.5%	-33.7%	15.6%	1.9%
富山県	1.1%	5.3%	25.2%	95.1%	84.8%	260.2%	77.2%	107.5%	56.1%	福岡県	7.5%	39.6%	27.4%	-1.9%	20.7%	135.8%	15.5%	18.5%	40.3%
石川県	37.5%	146.2%	105.1%	91.2%	116.8%	291.7%	128.7%	114.3%	123.3%	佐賀県	14.8%	58.6%	23.4%	-29.6%	-11.8%	75.2%	9.9%	11.9%	31.5%
福井県	-51.4%	-35.6%	-18.0%	-34.0%	18.1%	11.2%	-2.9%	-15.5%	44.8%	長崎県	-39.4%	-0.8%	-15.5%	-47.5%	-8.8%	172.9%	-33.0%	0.0%	4.1%
山梨県	-67.2%	-27.8%	-25.2%	-50.4%	-42.3%	185.6%	-72.2%	-72.5%	-57.2%	熊本県	-17.0%	-17.6%	1.9%	-49.7%	-33.4%	80.6%	-23.3%	-17.5%	6.7%
長野県	116.5%	186.0%	147.6%	114.4%	134.1%	275.2%	34.6%	2.0%	38.4%	大分県	-14.4%	8.9%	7.6%	-59.5%	-51.7%	69.0%	-22.6%	-10.0%	-1.6%
岐阜県	-23.6%	82.3%	64.4%	28.3%	43.0%	226.0%	29.8%	23.9%	28.9%	宮崎県	-45.7%	81.3%	76.4%	88.5%	245.8%	971.0%	163.1%	147.5%	145.8%
静岡県	-38.8%	17.2%	13.5%	-45.8%	-34.5%	94.2%	-48.3%	-38.8%	-21.4%	鹿児島県	-23.1%	-21.2%	8.9%	-15.0%	33.9%	225.9%	-8.9%	0.8%	26.2%
愛知県	-16.9%	-0.1%	7.1%	6.6%	-0.9%	96.9%	-13.2%	-24.1%	-11.7%	沖縄県	-20.3%	58.0%	36.0%	10.8%	40.0%	99.6%	123.1%	136.1%	187.8%

宿泊旅行統計調査の活用における留意点

平成22年第2四半期(4~6月調査)から、従業者数10人未満の施設も調査対象となりました。

調査結果をご活用の際はご注意ください。

● 遡及推計(確定値)とは

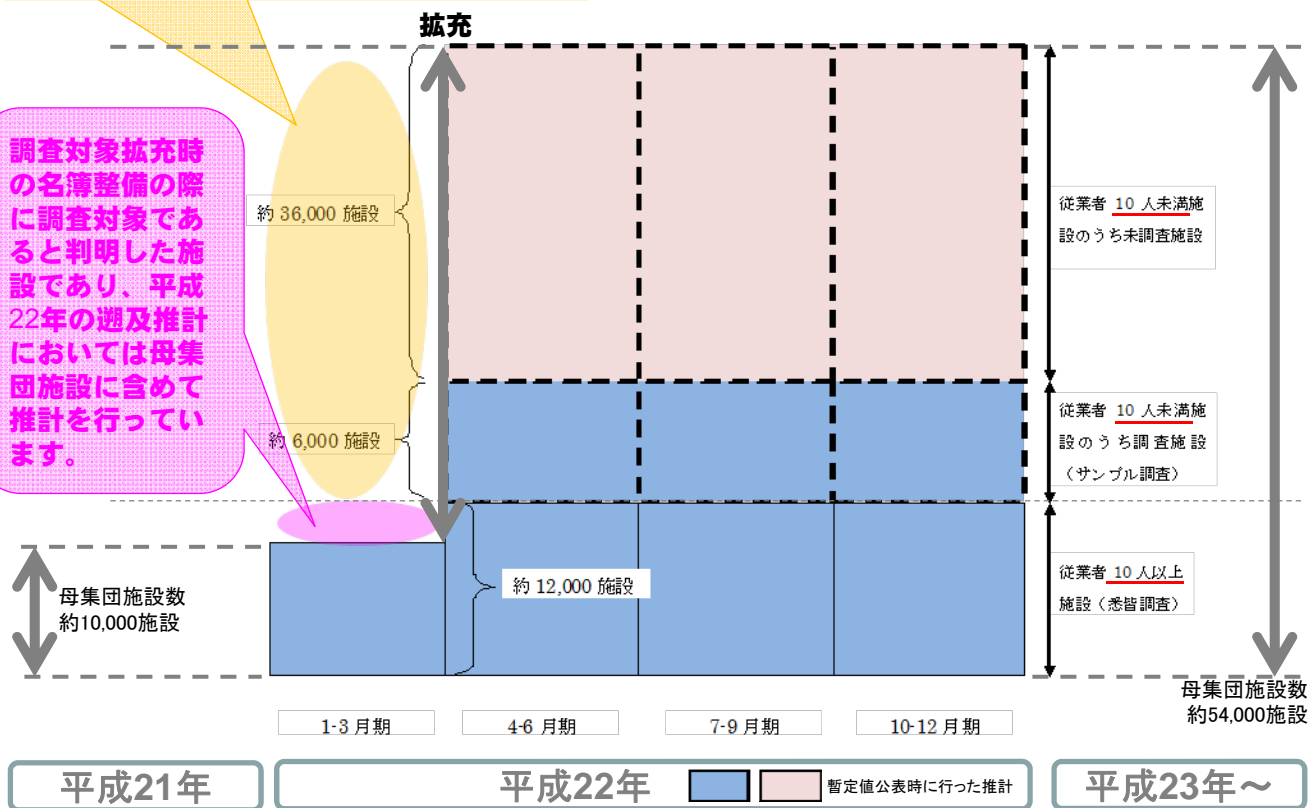
・1月1日現在の施設数を母集団施設数として1年間固定させ推計を行う四半期毎公表の暫定値とは違い、月毎の開業・廃業等を反映させた月毎の母集団施設数を基に推計を行ったものが遡及推計(確定値)です。

● 平成22年遡及推計の特徴

・平成22年第2四半期調査より調査対象を拡充しており、基本とする母集団施設数は拡充後の第2四半期のものです。また、第1四半期には調査対象外であった従業者数10人未満の宿泊施設等についての数値は一部参考値以外は推計を行っておりません。経年比較等する場合には、従業者区分等にご注意下さい。

遡及推計概要図

遡及推計においても推計を行っていません。



調査対象拡充の概要

1. 平成22年第1四半期以前の調査

(1) 調査対象施設:平成16年度事業所・企業データベース(総務省)を基に、国土交通省観光庁で補正を加えた名簿から抽出した、全国の従業者数10人以上のホテル、旅館、簡易宿所の宿泊施設

(2) 集計結果:全国の従業者数10人以上の宿泊施設における延べ宿泊者数等の推計値

2. 平成22年第2四半期以降の調査

(1) 調査対象施設:統計法第27条に規定する事業所母集団データベース(総務省)を基に、国土交通省観光庁で補正を加えた名簿から抽出した、全国のホテル、旅館、簡易宿所、会社・団体の宿泊所などの宿泊施設

調査施設については、従業者数に応じて以下のとおり

- 従業者数10以上の事業所 : 全数(悉皆)調査
- 従業者数5~9人の事業所 : 1/3を無作為に抽出してサンプル調査
- 従業者数0~4人の事業所 : 1/9を無作為に抽出してサンプル調査

(2) 集計結果:全国のすべての宿泊施設における延べ宿泊者数等の推計値