



## 観光統計

平成25年3月8日  
観光庁

## 宿泊旅行統計調査(平成24年10月～12月)

～宿泊旅行統計調査の平成24年第4四半期の調査結果(暫定値)を取りまとめました～

- 当期の延べ宿泊者数は、1億598万人泊(前年同期比-1.6%)で、うち外国人は595万人泊(前年同期比+6.1%)。
- 国籍(出身地)別外国人延べ宿泊者数の伸び率で見ると、タイが前年同期比+54.1%、マレーシアが前年同月比+51.0%と大幅に拡大した一方で、中国は、前年同期比-52.4%であった。

## 平成24年第4四半期の調査結果の概要(P1～P10)

1. 延べ宿泊者数は1億598万人泊(前年同期比-1.6%、前々年同期比+0.8%)、うち外国人は595万人泊(前年同期比+6.1%、前々年同期比-11.5%)。
2. 外国人延べ宿泊者数は、28都道府県で前年同月比より回復したが、前々年同月比の水準までに回復したのは、15都道府県に留まる。
3. 国籍(出身地)別外国人延べ宿泊者数は、第1位が台湾、第2位が韓国、第3位がアメリカで、上位3カ国地域で全体の4割を占める。  
伸び率で見ると、タイ(前年同期比+54.1、前々年同期比+18.8%)、マレーシア(前年同期比+51.0%、前々年同期比0.0%)、台湾(前年同期比28.9%、前々年同期比20.9%)は、大幅に拡大した。一方で、中国は前年同期比-52.4%、前々年同期比-44.4%であった。
4. 全国平均の客室稼働率は54.9%、旅館が35.2%、リゾートホテルが48.8%、ビジネスホテルが68.8%、シティホテルが73.7%、会社・団体の宿泊所が27.7%。
5. 同一施設における一人当たり平均宿泊数は、1.30泊(前年同期比-0.7%、前々年同期比+0.6%)。

※ 平成23年3月の東日本大震災による影響を含まない比較のため、前年(平成23年)に加え、前々年(平成22年)の同期比も掲載しております。

## 〈前年同期比・前々年同期比の算出について〉

●本プレスリリースにおいて、前年同期比を算出する際は平成23年確定値(遡及推計)、前々年同期比を算出する際は平成22年確定値(遡及推計)を使用しています。

●平成22年第2四半期の調査より、従業員数10人未満を含む全宿泊施設に調査対象を拡充しています。  
(データご活用の際、経年比較する場合等には、ご注意ください。)

## 問い合わせ先

観光庁観光経済担当参事官室 神山、高橋、山田

TEL 03-5253-8111(内線27-219、27-214、27-217)

03-5253-8325(直通)

FAX 03-5253-1563

# 平成24年第4四半期(10月～12月)の調査結果の概要

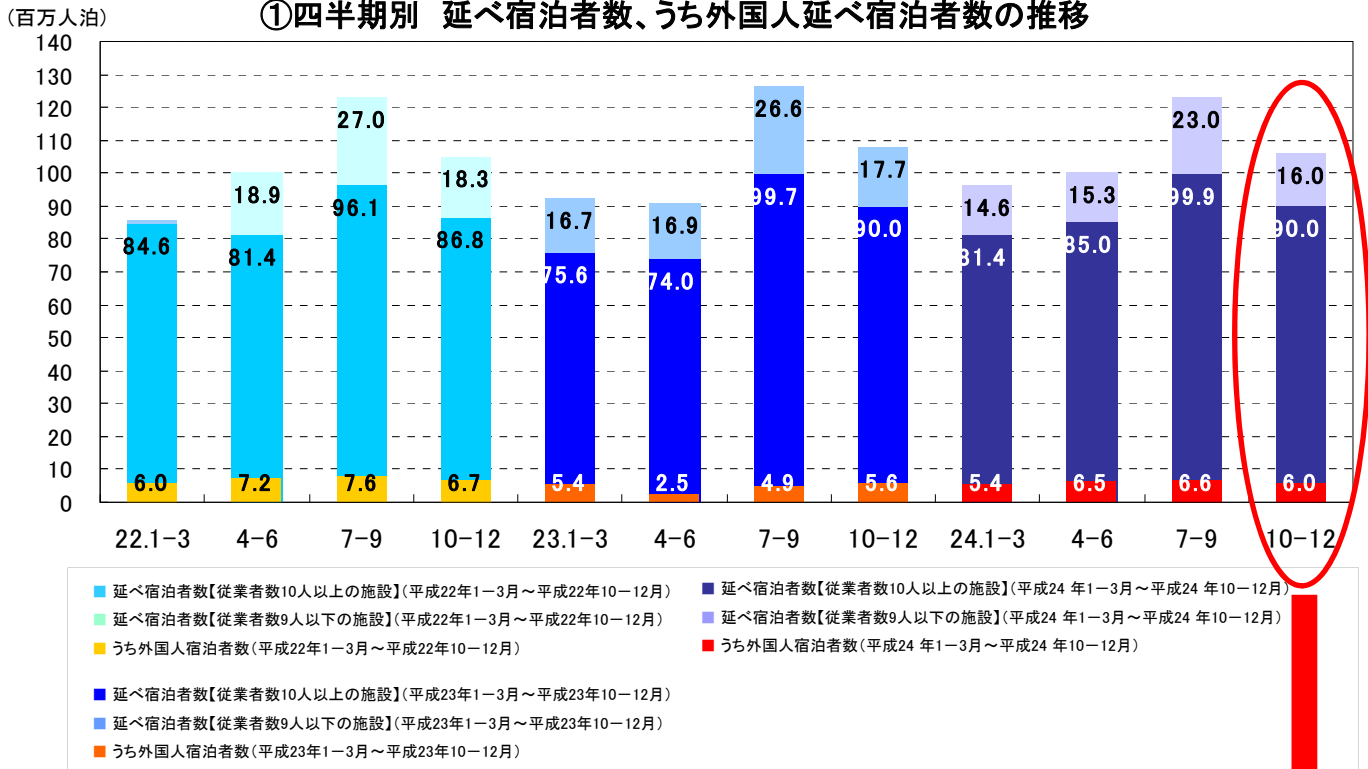
## 1. 延べ宿泊者数に関する結果

### (1) 延べ宿泊者数

○延べ宿泊者数は1億598万人泊(前年同期比-1.6%、前々年同期比+0.8%)、うち外国人は595万人泊(前年同期比+6.1%、前々年同期比-11.5%)。

○延べ宿泊者全体に占める外国人宿泊者の割合は5.6%。前々年の割合(6.4%)までには戻っていないが、前年より0.4ポイント増加。

①四半期別 延べ宿泊者数、うち外国人延べ宿泊者数の推移



※22.1-3の「うち外国人宿泊者数」は従業員数10人以上の施設の数値のみ。

従業員数別 延べ宿泊者数、うち外国人延べ宿泊者数

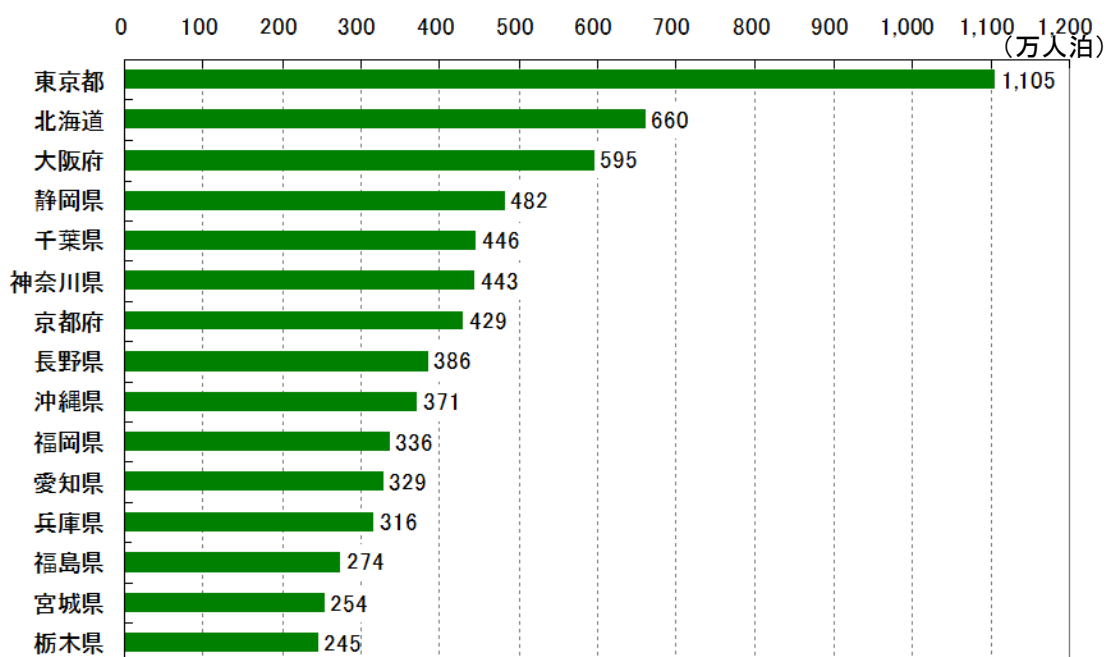
	延べ宿泊者数(全体)	従業員数(3区分)			うち外国人延べ宿泊者数	全体に占める割合(%)	前年の割合(%)
		従業員数0～9人	従業員数10～99人	従業員数100人以上			
10～12月	105,981,270	16,018,030	62,328,310	27,634,930	5,951,670	5.6%	5.2%
10月	36,833,850	5,717,960	21,723,830	9,392,060	2,068,820	5.6%	5.2%
11月	35,809,740	5,308,820	21,240,190	9,260,730	1,923,670	5.4%	5.1%
12月	33,337,690	4,991,260	19,364,290	8,982,140	1,959,180	5.9%	5.4%

## (2) 都道府県別延べ宿泊者数

### ②都道府県別延べ宿泊者数

施設所在地	延べ宿泊者数	前年同期比	前々年同期比	施設所在地	延べ宿泊者数	前年同期比	前々年同期比
全国	105,981,270	-1.6%	0.8%	三重県	2,336,350	19.5%	22.3%
北海道	6,602,180	4.0%	7.1%	滋賀県	977,190	-10.4%	-0.3%
青森県	1,111,300	7.3%	-4.3%	京都府	4,290,940	-0.3%	11.8%
岩手県	1,460,210	-1.6%	9.7%	大阪府	5,951,090	7.3%	1.8%
宮城県	2,535,270	-5.6%	5.5%	兵庫県	3,163,140	7.1%	8.9%
秋田県	802,990	-19.0%	-21.4%	奈良県	556,010	5.7%	-31.8%
山形県	1,376,900	-1.5%	-6.9%	和歌山県	962,710	22.1%	-3.2%
福島県	2,736,140	7.8%	4.3%	鳥取県	779,010	-12.9%	-4.8%
茨城県	1,256,580	3.5%	14.7%	島根県	699,740	-4.2%	-3.6%
栃木県	2,446,730	0.3%	-2.6%	岡山県	1,096,000	-12.0%	-3.6%
群馬県	2,125,930	-2.9%	-0.3%	広島県	1,894,780	-7.9%	-4.2%
埼玉県	915,930	-4.9%	-1.9%	山口県	1,100,200	-12.7%	7.1%
千葉県	4,463,050	-2.6%	-4.9%	徳島県	419,600	-23.0%	0.1%
東京都	11,048,570	-5.5%	-9.3%	香川県	797,110	6.0%	4.7%
神奈川県	4,434,400	0.1%	-4.4%	愛媛県	930,470	-4.8%	7.5%
新潟県	2,403,870	-2.0%	4.9%	高知県	657,470	-7.9%	-11.8%
富山県	902,790	-6.5%	-3.6%	福岡県	3,355,620	-0.8%	-0.7%
石川県	1,764,840	-10.9%	5.8%	佐賀県	669,520	-0.3%	2.7%
福井県	791,760	-17.2%	-7.1%	長崎県	1,701,970	-3.5%	9.4%
山梨県	1,466,010	-4.2%	2.5%	熊本県	1,849,160	3.2%	6.2%
長野県	3,860,130	-9.3%	1.4%	大分県	1,587,000	-6.5%	-0.8%
岐阜県	1,463,420	-0.9%	4.0%	宮崎県	733,930	-13.2%	-13.8%
静岡県	4,819,090	-1.0%	4.5%	鹿児島県	1,692,840	-6.3%	7.7%
愛知県	3,286,300	0.6%	-4.3%	沖縄県	3,705,070	1.2%	16.6%

### ③都道府県別延べ宿泊者数 上位15都道府県



### (3) 都道府県別外国人延べ宿泊者数

○28都道府県で延べ宿泊者数は、前年同期に比較し増加。  
ただし、前々年同期比の水準まで回復していない地域が多い。

#### ④都道府県別外国人延べ宿泊者数

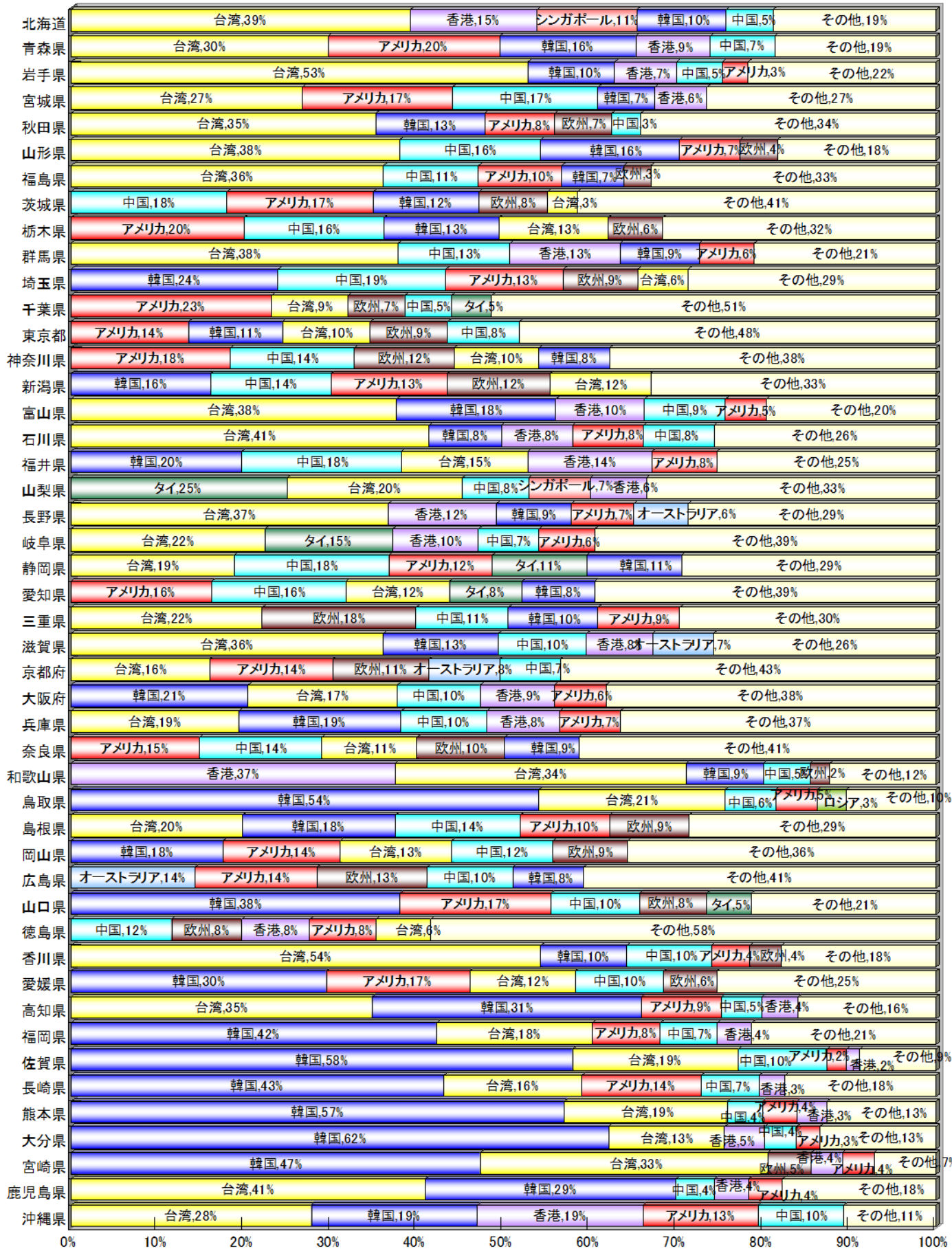
施設所在地	延べ宿泊者数	前年同期比	前々年同期比	施設所在地	延べ宿泊者数	前年同期比	前々年同期比
全国	5,951,670	6.1%	-11.5%	三重県	31,600	-13.3%	-14.6%
北海道	502,020	16.9%	7.5%	滋賀県	35,600	15.5%	-6.7%
青森県	10,300	35.9%	-49.1%	京都府	526,380	54.0%	58.4%
岩手県	15,980	105.1%	-48.8%	大阪府	761,840	11.0%	-2.9%
宮城県	27,060	80.4%	-52.4%	兵庫県	92,220	-3.8%	-10.4%
秋田県	8,630	22.8%	-62.5%	奈良県	13,810	82.2%	-48.3%
山形県	9,070	143.2%	-45.0%	和歌山県	38,560	85.6%	60.7%
福島県	15,190	186.1%	-26.5%	鳥取県	8,870	-11.9%	-13.1%
茨城県	23,760	-7.5%	3.0%	島根県	3,930	-24.3%	13.6%
栃木県	30,560	4.7%	-19.8%	岡山県	15,960	-0.3%	-9.2%
群馬県	17,450	12.7%	-1.9%	広島県	59,180	14.5%	-38.5%
埼玉県	19,810	12.4%	20.6%	山口県	11,630	8.1%	3.6%
千葉県	365,970	-10.0%	-23.9%	徳島県	6,710	20.0%	0.4%
東京都	1,841,530	-0.5%	-21.0%	香川県	10,880	-27.0%	12.0%
神奈川県	201,250	-0.5%	-13.7%	愛媛県	12,860	6.0%	15.4%
新潟県	22,260	-11.0%	-21.4%	高知県	5,680	18.3%	-7.0%
富山県	21,410	15.1%	-5.0%	福岡県	183,620	7.4%	15.9%
石川県	42,860	-4.5%	-22.8%	佐賀県	14,640	44.4%	24.5%
福井県	4,780	-15.7%	-15.1%	長崎県	66,920	2.9%	-26.0%
山梨県	48,110	-45.5%	-54.0%	熊本県	79,240	82.5%	-28.4%
長野県	75,030	31.2%	-14.6%	大分県	91,440	-21.3%	-11.9%
岐阜県	72,730	63.0%	10.7%	宮崎県	14,590	-0.1%	-37.6%
静岡県	95,720	-3.2%	-27.7%	鹿児島県	41,140	41.1%	5.7%
愛知県	206,170	-14.3%	-26.9%	沖縄県	146,730	-10.4%	37.9%

#### ⑤国籍別、都道府県別外国人延べ宿泊者数(上位5都道府県)



※従業者数10人以上の施設に対する調査から作成

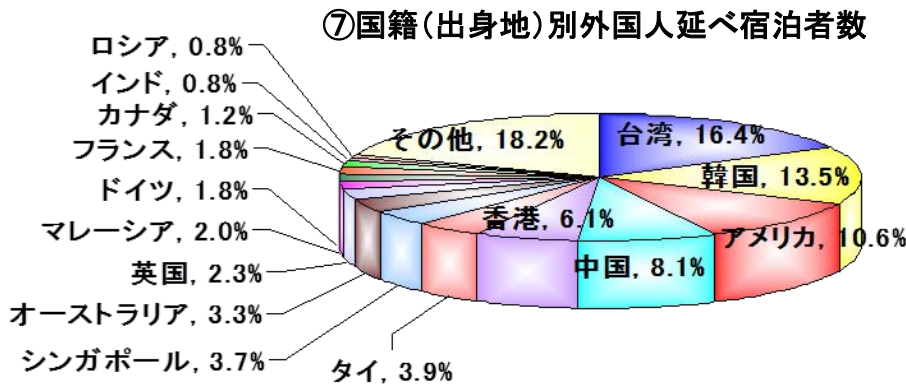
⑥都道府県別、国籍(出身地)別外国人延べ宿泊者数構成比



※ 欧州はドイツ・英国・フランスの3カ国  
 ※ 従業者数10人以上の施設に対する調査から作成

#### (4) 国籍(出身地)別外国人延べ宿泊者数

- 国籍(出身地)別外国人延べ宿泊者数は、第1位が台湾、第2位が韓国、第3位がアメリカで、上位3カ国・地域で全体の4割を占める。
- 伸び率で見ると、タイ(前年同期比+54.1、前々年同期比+18.8%)、マレーシア(前年同期比+51.0%、前々年同期比0.0%)、台湾(前年同期比28.9%、前々年同期比20.9%)は、大幅に拡大した一方で、中国は前年同期比-52.4%、前々年同期比-44.4%であった。



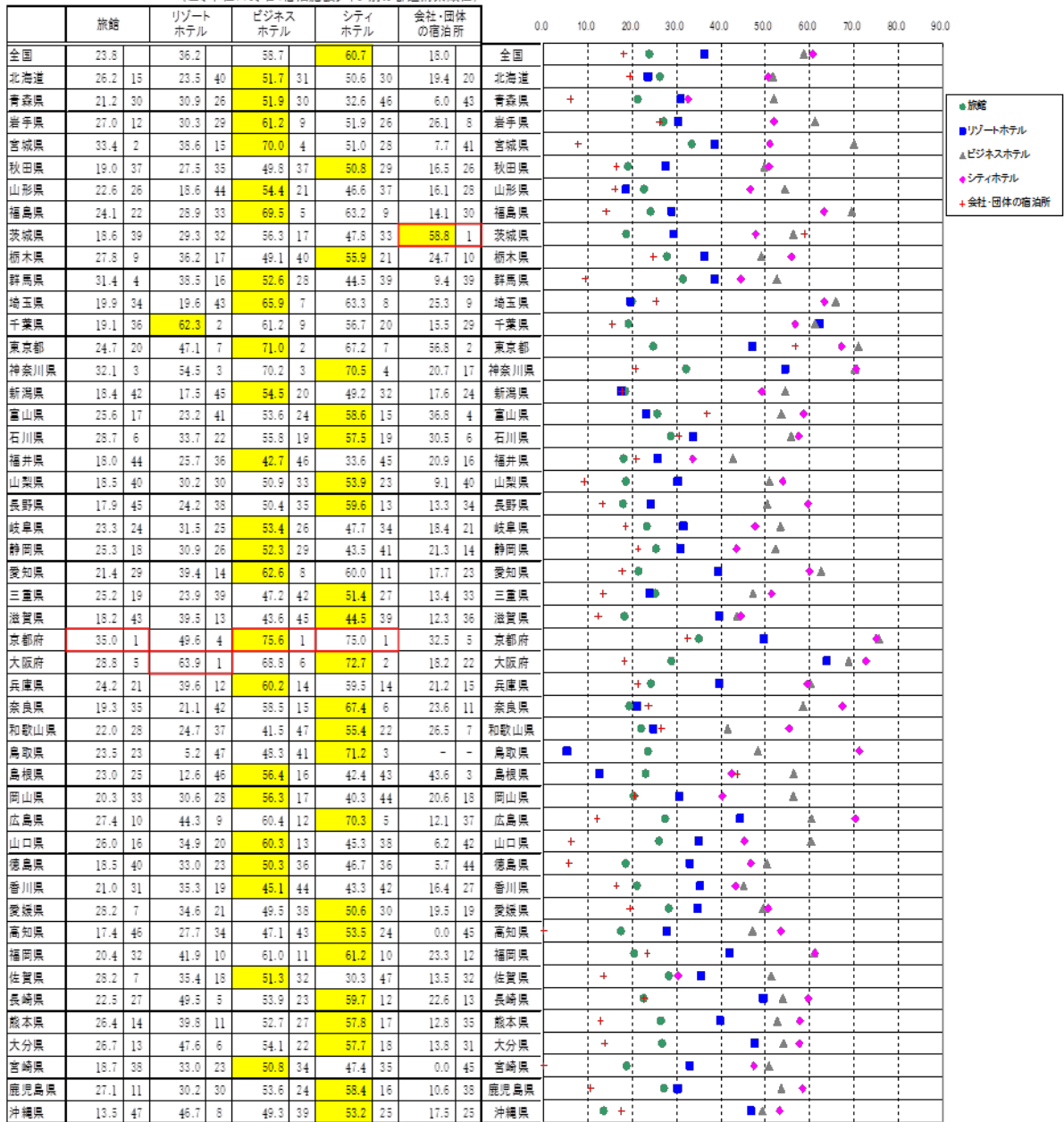
順位	国籍(出身地)	合計		前年同期比	前々年同期比
		(万人泊)	シェア		
第1位	台湾	91	16.4%	28.9%	20.9%
第2位	韓国	75	13.5%	25.7%	-28.2%
第3位	アメリカ	59	10.6%	7.3%	-13.3%
第4位	中国	45	8.1%	-52.4%	-44.4%
第5位	香港	34	6.1%	-12.7%	-10.8%
第6位	タイ	22	3.9%	54.1%	18.8%
第7位	シンガポール	20	3.7%	16.2%	-33.6%
第8位	オーストラリア	18	3.3%	44.4%	-3.3%
第9位	英国	13	2.3%	12.2%	-4.7%
第10位	マレーシア	11	2.0%	51.0%	0.0%
第11位	ドイツ	10	1.8%	3.2%	-27.9%
第12位	フランス	10	1.8%	17.9%	-22.6%
第13位	カナダ	7	1.2%	14.7%	-16.7%
第14位	インド	5	0.8%	-0.6%	16.7%
第15位	ロシア	4	0.8%	45.1%	-24.0%
	その他	101	18.2%	9.4%	-7.4%
	合計	557	100.0%	5.3%	-11.8%

※従業者数10人以上の施設に対する調査から作成

# (5) 都道府県別定員稼働率

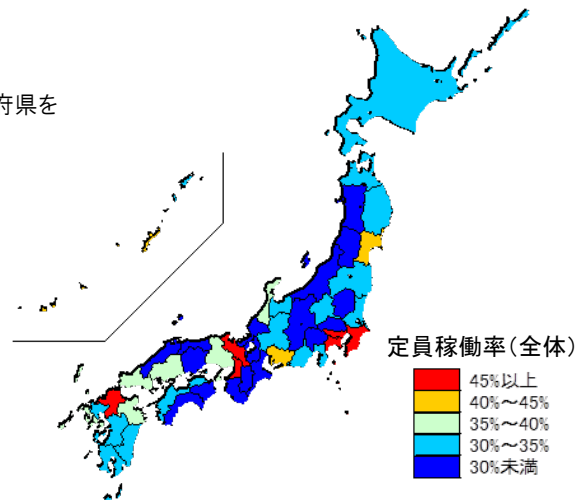
## ⑧都道府県別定員稼働率

(左、単位: %、右、宿泊施設タイプ別の都道府県順位)



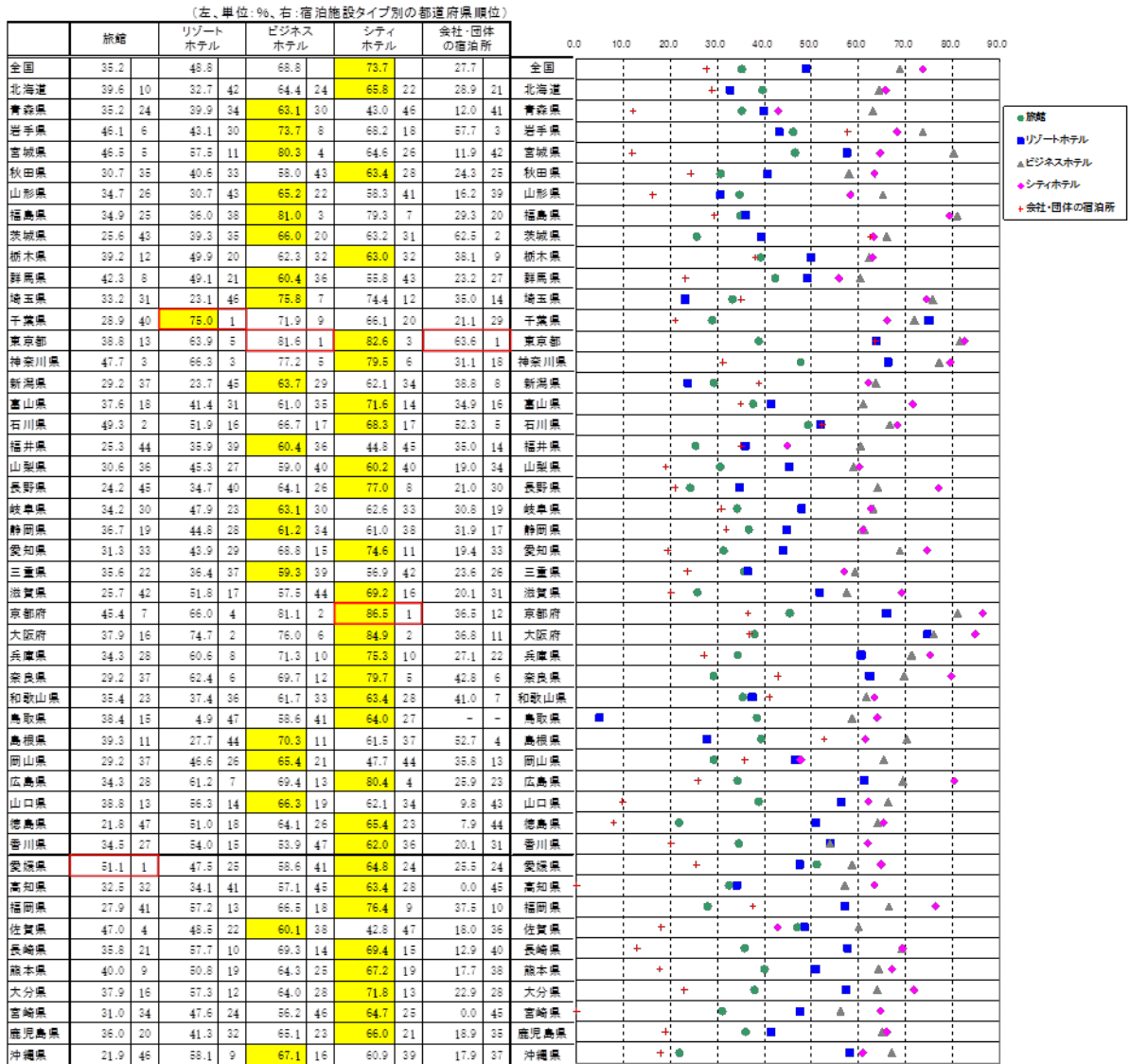
● 旅館  
■ リゾートホテル  
▲ ビジネスホテル  
◆ シティホテル  
+ 会社・団体の宿泊所

※各都道府県で、定員稼働率が最も大きい宿泊施設タイプを色付けた。  
また、宿泊施設タイプ別に見たとき、定員稼働率が最も大きかった都道府県を赤線で囲んでいる。

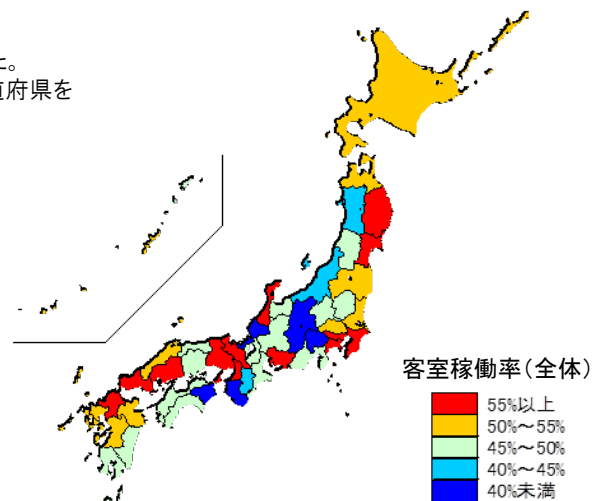


# (6) 都道府県別客室稼働率

## ⑨都道府県別客室稼働率



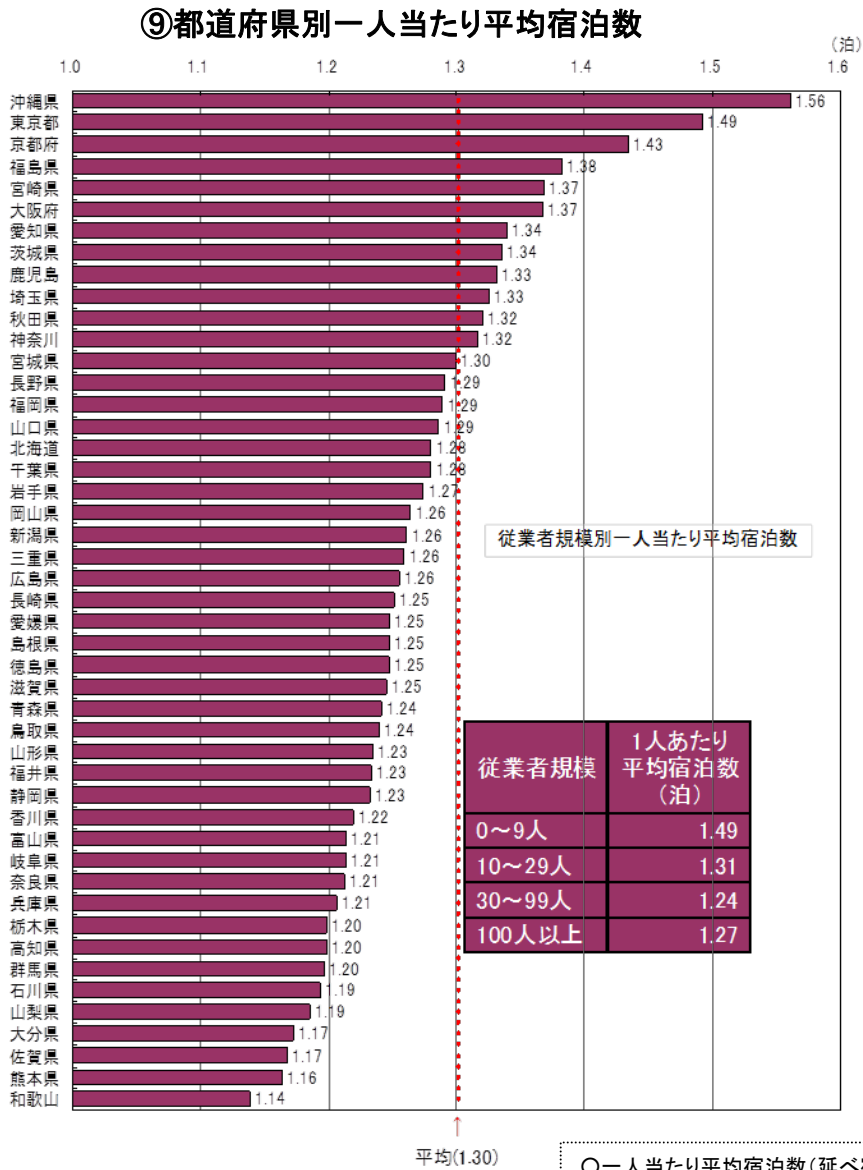
※各都道府県で、客室稼働率が最も大きい宿泊施設タイプを色付けた。  
また、宿泊施設タイプ別に見たとき、客室稼働率が最も大きかった都道府県を赤線で囲んでいる。





## 2. 一人当たり平均宿泊数に関する結果

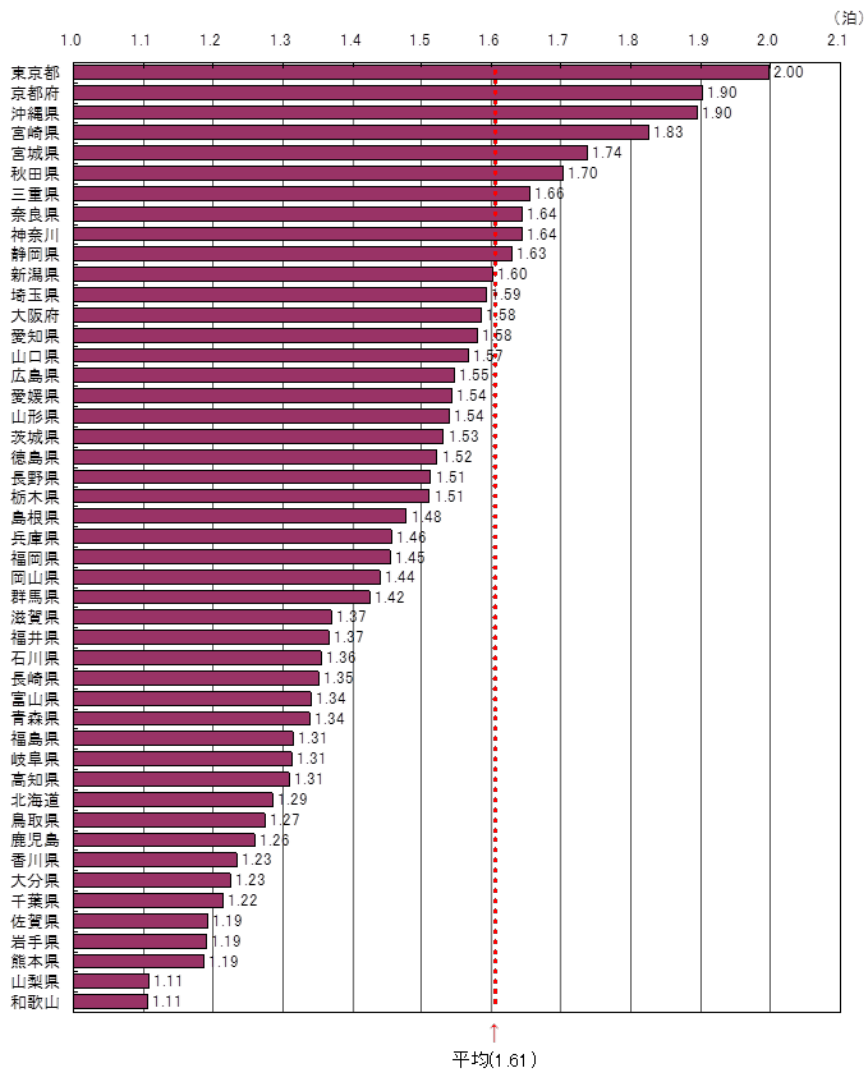
### (1) 都道府県別一人当たり平均宿泊数



施設所在地	一人当たり平均宿泊数			施設所在地	一人当たり平均宿泊数			施設所在地	一人当たり平均宿泊数		
	10月	11月	12月		10月	11月	12月		10月	11月	12月
全国	1.30	1.29	1.32	富山県	1.20	1.21	1.24	島根県	1.24	1.27	1.24
北海道	1.25	1.27	1.33	石川県	1.21	1.18	1.19	岡山県	1.24	1.28	1.28
青森県	1.22	1.25	1.26	福井県	1.26	1.21	1.24	広島県	1.24	1.24	1.29
岩手県	1.25	1.27	1.32	山梨県	1.17	1.16	1.25	山口県	1.35	1.24	1.27
宮城県	1.30	1.30	1.30	長野県	1.24	1.23	1.42	徳島県	1.25	1.25	1.24
秋田県	1.31	1.33	1.33	岐阜県	1.26	1.18	1.19	香川県	1.22	1.23	1.21
山形県	1.24	1.22	1.24	静岡県	1.24	1.22	1.23	愛媛県	1.23	1.25	1.27
福島県	1.38	1.38	1.38	愛知県	1.37	1.32	1.33	高知県	1.19	1.19	1.22
茨城県	1.35	1.31	1.35	三重県	1.26	1.23	1.28	福岡県	1.28	1.28	1.30
栃木県	1.20	1.19	1.21	滋賀県	1.24	1.25	1.25	佐賀県	1.16	1.17	1.17
群馬県	1.18	1.19	1.22	京都府	1.46	1.43	1.42	長崎県	1.27	1.22	1.26
埼玉県	1.31	1.34	1.32	大阪府	1.37	1.37	1.36	熊本県	1.17	1.15	1.17
千葉県	1.27	1.28	1.29	兵庫県	1.22	1.20	1.20	大分県	1.16	1.15	1.20
東京都	1.52	1.48	1.48	奈良県	1.21	1.20	1.24	宮崎県	1.40	1.36	1.35
神奈川県	1.32	1.32	1.32	和歌山県	1.15	1.12	1.15	鹿児島県	1.35	1.32	1.32
新潟県	1.24	1.24	1.30	鳥取県	1.24	1.25	1.23	沖縄県	1.60	1.54	1.55

## (2) 都道府県別外国人一人当たり平均宿泊数

### ⑩都道府県別外国人一人当たり平均宿泊数

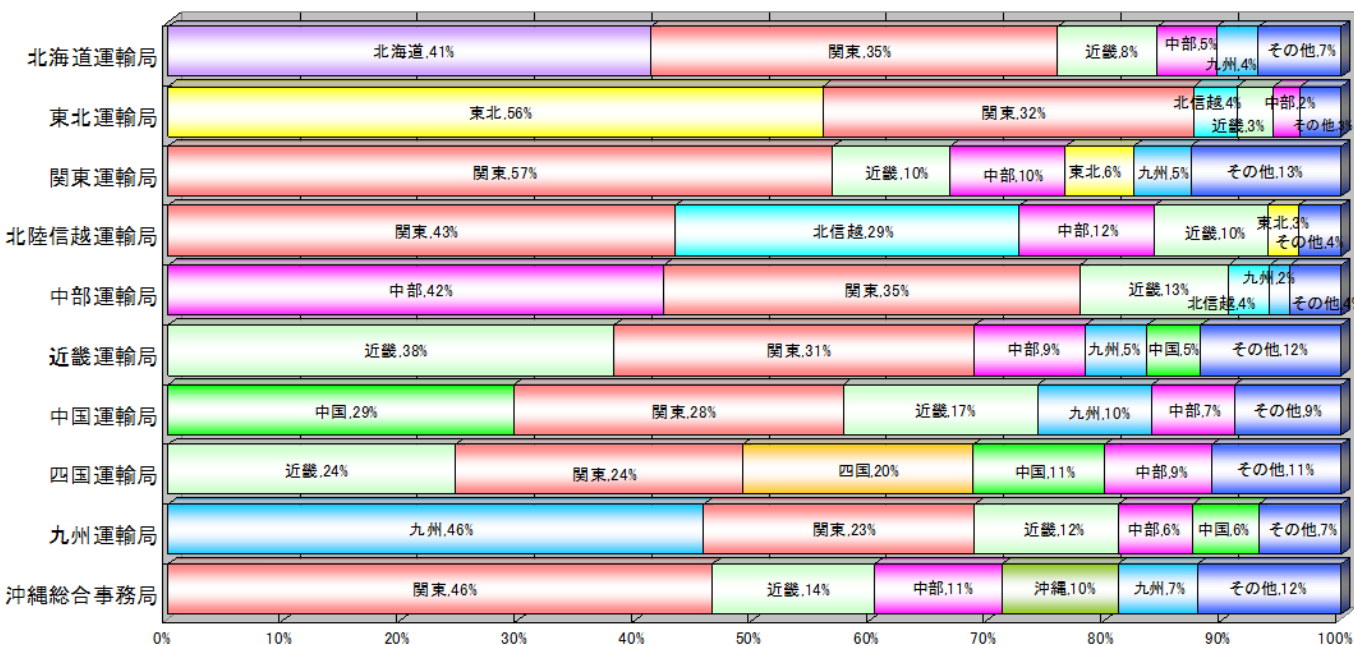


○外国人一人当たり平均宿泊数(外国人延べ宿泊者数÷外国人実宿泊者数)

施設所在地	一人当たり平均宿泊数			施設所在地	一人当たり平均宿泊数			施設所在地	一人当たり平均宿泊数		
	10月	11月	12月		10月	11月	12月		10月	11月	12月
全国	1.62	1.59	1.60	富山県	1.26	1.30	1.89	島根県	1.42	1.41	1.70
北海道	1.23	1.26	1.33	石川県	1.33	1.43	1.30	岡山県	1.52	1.35	1.45
青森県	1.35	1.32	1.34	福井県	1.38	1.49	1.23	広島県	1.50	1.55	1.63
岩手県	1.12	1.14	1.49	山梨県	1.13	1.07	1.12	山口県	1.60	1.51	1.60
宮城県	1.57	1.69	2.18	長野県	1.32	1.41	1.84	徳島県	1.52	1.58	1.45
秋田県	1.73	1.69	1.63	岐阜県	1.30	1.31	1.34	香川県	1.22	1.22	1.32
山形県	2.06	1.16	1.48	静岡県	1.63	1.68	1.56	愛媛県	1.44	1.46	1.85
福島県	1.25	1.22	1.52	愛知県	1.66	1.50	1.58	高知県	1.43	1.15	1.79
茨城県	1.43	1.61	1.56	三重県	2.13	1.20	1.40	福岡県	1.54	1.43	1.41
栃木県	1.40	1.58	1.61	滋賀県	1.35	1.35	1.44	佐賀県	1.15	1.21	1.20
群馬県	1.32	1.45	1.51	京都府	1.91	1.92	1.86	長崎県	1.37	1.30	1.38
埼玉県	1.61	1.60	1.57	大阪府	1.59	1.62	1.54	熊本県	1.25	1.15	1.17
千葉県	1.23	1.22	1.20	兵庫県	1.53	1.45	1.39	大分県	1.28	1.14	1.28
東京都	2.04	1.95	2.00	奈良県	1.61	1.68	1.64	宮崎県	2.80	1.61	1.44
神奈川県	1.66	1.65	1.61	和歌山県	1.11	1.08	1.13	鹿児島県	1.27	1.25	1.26
新潟県	1.56	1.48	1.75	鳥取県	1.29	1.26	1.28	沖縄県	1.88	1.95	1.86

### 3. 運輸局別エリア内外の宿泊者の状況

⑪施設所在地(運輸局)、居住地(運輸局)別延べ宿泊者数



※施設所在地、居住地別延べ宿泊者数(従業者数100人以上の施設)のデータから、居住地判明者数を積み上げ。

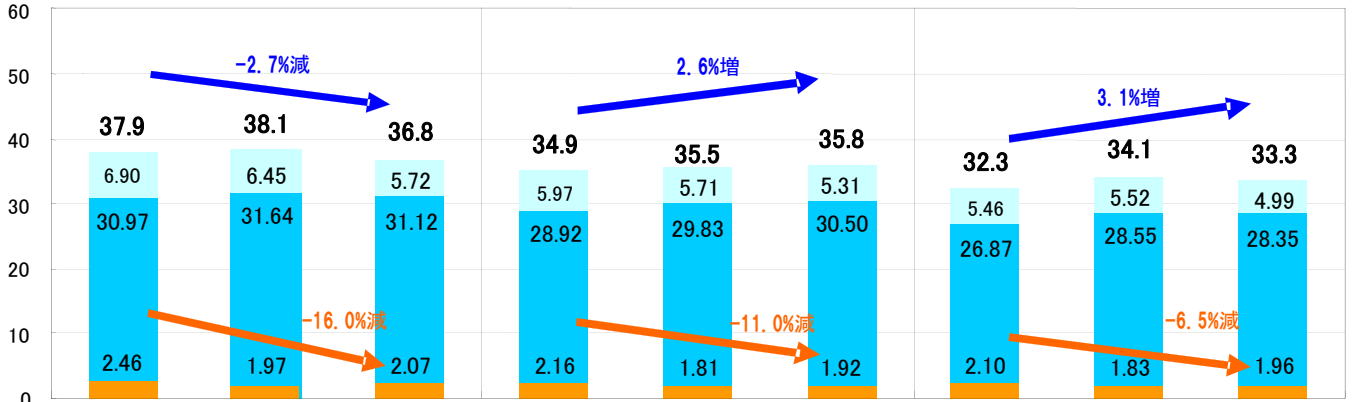
順位	(単位: 人泊)									
	1位	2位	3位	4位	5位	6位	7位	8位	9位	10位
北海道運輸局	北海道 459,150 41.1%	関東 386,940 34.7%	近畿 94,740 8.5%	中部 56,690 5.1%	九州 39,860 3.6%	東北 29,540 2.6%	中国 22,120 2.0%	四国 12,330 1.1%	北信越 11,280 1.0%	沖縄 3,610 0.3%
	東北運輸局	東北 664,140 55.8%	関東 376,490 31.6%	北信越 44,040 3.7%	近畿 36,770 3.1%	中部 27,620 2.3%	九州 12,480 1.0%	中国 12,430 1.0%	北海道 11,920 1.0%	四国 3,580 0.3%
関東運輸局	関東 3,313,200 56.7%	近畿 584,990 10.0%	中部 574,240 9.8%	東北 338,670 5.8%	九州 284,590 4.9%	北信越 270,590 4.6%	中国 183,710 3.1%	北海道 173,550 3.0%	四国 87,590 1.5%	沖縄 35,870 0.6%
	北陸信越運輸局	関東 458,340 43.2%	北信越 311,460 29.4%	中部 122,000 11.5%	近畿 101,930 9.6%	東北 27,770 2.6%	九州 14,580 1.4%	中国 9,960 0.9%	北海道 6,760 0.6%	四国 4,570 0.4%
中部運輸局	中部 637,620 42.2%	関東 534,920 35.4%	近畿 190,780 12.6%	北信越 53,780 3.6%	九州 25,570 1.7%	中国 21,790 1.4%	東北 17,860 1.2%	北海道 12,850 0.9%	四国 11,170 0.7%	沖縄 2,870 0.2%
	近畿運輸局	近畿 1,249,320 38.0%	関東 1,010,230 30.7%	中部 309,820 9.4%	九州 173,730 5.3%	中国 150,420 4.6%	東北 114,280 3.5%	北信越 92,970 2.8%	四国 83,470 2.5%	北海道 81,790 2.5%
中国運輸局	中国 187,750 29.5%	関東 178,700 28.0%	近畿 105,930 16.6%	九州 62,100 9.7%	中部 45,040 7.1%	四国 21,790 3.4%	東北 12,120 1.9%	北海道 11,700 1.8%	北信越 9,510 1.5%	沖縄 2,680 0.4%
	四国運輸局	近畿 91,450 24.5%	関東 91,230 24.4%	四国 73,560 19.7%	中国 41,810 11.2%	中部 34,030 9.1%	九州 16,780 4.5%	北信越 8,970 2.4%	東北 6,150 1.6%	北海道 6,080 1.6%
九州運輸局	九州 729,110 45.6%	関東 369,550 23.1%	近畿 196,060 12.3%	中部 101,130 6.3%	中国 89,850 5.6%	四国 24,620 1.5%	東北 24,550 1.5%	北信越 21,590 1.4%	沖縄 21,410 1.3%	北海道 20,610 1.3%
	沖縄総合事務局	関東 393,010 46.4%	近畿 117,440 13.9%	中部 92,090 10.9%	沖縄 83,670 9.9%	九州 57,640 6.8%	北信越 26,660 3.1%	東北 24,160 2.8%	北海道 23,570 2.8%	中国 19,980 2.4%

## (1) 延べ宿泊者数

### ①平成22年、平成23年及び平成24年 延べ宿泊者数の比較

(百万人泊)

(増減は前々年同月比)



平成22年10月 平成23年10月 平成24年10月 平成22年11月 平成23年11月 平成24年11月 平成22年12月 平成23年12月 平成24年12月

■ 延べ宿泊者数【従業員数10以上の施設】 ■ 延べ宿泊者数【従業員数9人以下の施設】 ■ うち外国人延べ宿泊者数

※太字数値は、延べ宿泊者数総数

### 月別延べ宿泊者数、外国人延べ宿泊者数

	延べ宿泊者数				うち外国人延べ宿泊者数		
	延べ宿泊者数	前年同月比	前々年同月比	延べ宿泊者数	前年同月比	前々年同月比	
平成24年10月	36,833,850	-3.3%	-2.7%	2,068,820	4.8%	-16.0%	
平成24年11月	35,809,740	0.8%	2.6%	1,923,670	6.2%	-11.0%	
平成24年12月	33,337,690	-2.2%	3.1%	1,959,180	7.2%	-6.5%	

## (2) 都道府県別延べ宿泊者数

施設所在地	前年同月比			前々年同月比			施設所在地	前年同月比			前々年同月比		
	10月	11月	12月	10月	11月	12月		10月	11月	12月	10月	11月	12月
全国	-3.3%	0.8%	-2.2%	-2.7%	2.6%	3.1%	三重県	19.3%	22.6%	16.5%	17.4%	21.5%	28.8%
北海道	4.3%	3.8%	3.7%	6.3%	6.2%	9.1%	滋賀県	-13.0%	-8.7%	-9.3%	-7.0%	3.7%	3.3%
青森県	5.0%	11.6%	5.8%	-8.9%	0.7%	-2.8%	京都府	0.8%	-1.8%	0.6%	8.5%	12.9%	14.0%
岩手県	0.3%	-0.5%	-5.0%	6.3%	14.5%	9.0%	大阪府	5.1%	11.4%	5.5%	-3.7%	3.9%	5.4%
宮城県	-4.7%	-2.9%	-9.4%	2.1%	9.2%	5.3%	兵庫県	3.6%	9.4%	8.4%	4.8%	12.0%	9.9%
秋田県	-26.3%	-10.3%	-15.3%	-33.8%	-10.4%	-6.5%	奈良県	7.6%	4.8%	4.0%	-37.0%	-29.6%	-25.8%
山形県	-0.4%	0.5%	-4.9%	-7.6%	-2.4%	-10.6%	和歌山県	25.2%	30.3%	11.0%	-1.8%	-5.4%	-1.9%
福島県	15.0%	11.4%	-3.2%	0.0%	6.1%	7.8%	鳥取県	-15.5%	-10.2%	-13.1%	-9.5%	-3.8%	-0.4%
茨城県	3.3%	9.4%	-1.9%	12.4%	18.0%	13.8%	島根県	-5.5%	2.7%	-11.3%	-0.2%	-2.8%	-9.1%
栃木県	-1.5%	3.0%	-0.5%	-5.4%	-0.4%	-1.3%	岡山県	-15.9%	-3.1%	-16.8%	-7.3%	-1.0%	-2.1%
群馬県	-10.2%	1.1%	2.0%	-3.8%	1.5%	1.8%	広島県	-11.6%	-5.8%	-5.7%	-8.9%	-2.3%	-0.4%
埼玉県	-4.2%	-2.4%	-8.2%	-3.1%	-0.2%	-2.5%	山口県	-18.3%	-9.8%	-8.4%	13.2%	7.9%	-0.5%
千葉県	-4.9%	-1.6%	-1.2%	-11.0%	-2.3%	-0.9%	徳島県	-26.0%	-20.4%	-22.5%	-5.6%	7.4%	-1.3%
東京都	-6.6%	-2.1%	-7.6%	-12.1%	-8.4%	-7.3%	香川県	0.4%	9.9%	7.9%	-5.2%	12.4%	7.7%
神奈川県	-1.9%	2.9%	-0.6%	-8.7%	-4.5%	0.4%	愛媛県	-14.1%	1.6%	0.1%	-4.2%	12.4%	18.2%
新潟県	-6.4%	-0.5%	1.9%	-1.4%	3.7%	14.3%	高知県	-2.7%	-7.7%	-14.2%	-10.6%	-15.0%	-9.3%
富山県	-5.2%	-4.0%	-11.4%	-5.5%	-1.3%	-3.5%	福岡県	-5.4%	2.2%	0.9%	-7.2%	3.0%	2.7%
石川県	-12.3%	-9.7%	-10.8%	0.0%	9.9%	8.3%	佐賀県	0.3%	1.1%	-2.5%	-2.4%	6.7%	4.3%
福井県	-17.8%	-17.2%	-16.8%	-8.2%	-4.0%	-9.3%	長崎県	-3.8%	-4.4%	-2.2%	7.7%	8.7%	12.4%
山梨県	-6.7%	0.8%	-7.2%	-0.2%	6.3%	1.3%	熊本県	-4.0%	6.1%	9.2%	4.6%	8.3%	5.6%
長野県	-12.2%	-8.6%	-6.1%	-5.9%	4.4%	8.8%	大分県	-9.1%	-2.6%	-8.2%	-2.9%	-0.1%	0.4%
岐阜県	5.4%	-3.7%	-6.1%	9.6%	0.1%	1.2%	宮崎県	-18.2%	-8.0%	-13.3%	-14.9%	-9.6%	-17.2%
静岡県	-3.1%	1.1%	-1.1%	1.5%	5.7%	6.2%	鹿児島県	-10.5%	-3.5%	-4.6%	9.0%	10.6%	2.8%
愛知県	-0.2%	1.4%	0.7%	-7.3%	-3.4%	-1.9%	沖縄県	0.0%	4.6%	-0.9%	14.2%	20.0%	16.2%

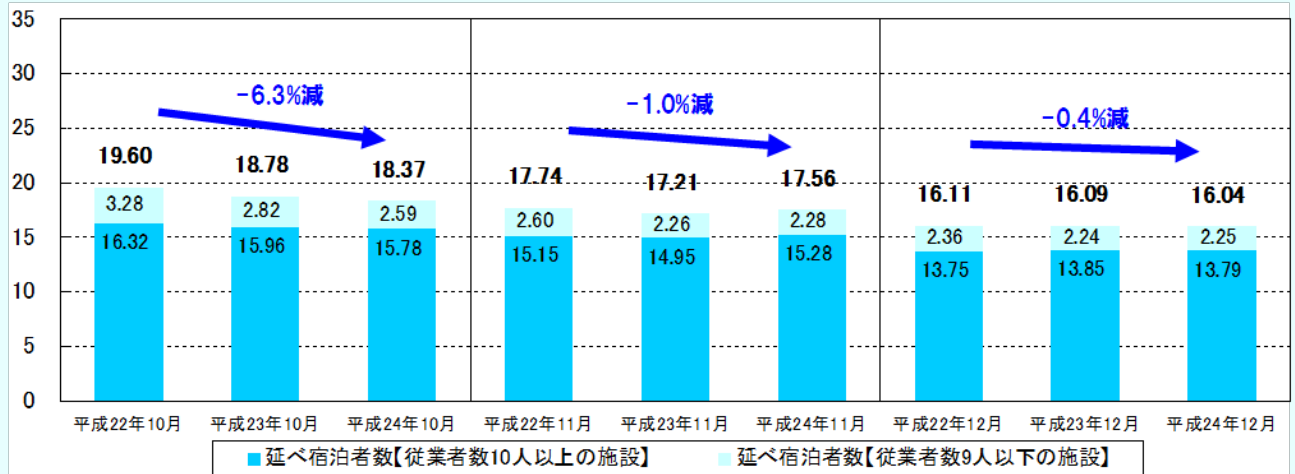
### (3) 宿泊目的割合別延べ宿泊者数

#### ③ 宿泊目的割合別延べ宿泊者数 平成22年～平成24年の比較

#### 「観光目的の宿泊者が50%以上」の施設の時系列変化

(増減は前々年同月比)

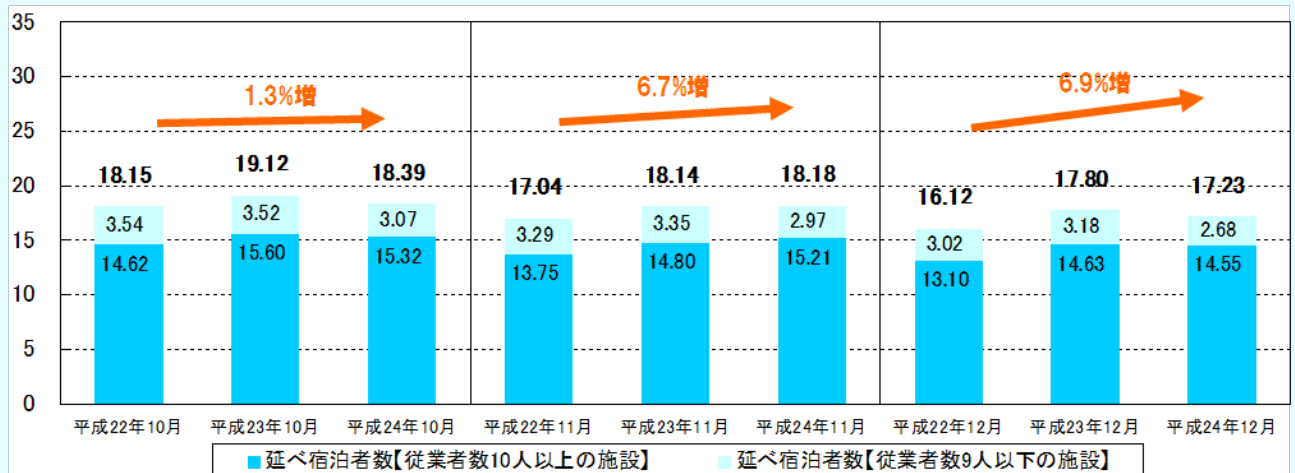
(百万人泊)



#### 「観光目的の宿泊者が50%未満」の施設の時系列変化

(増減は前々年同月比)

(百万人泊)



※「観光目的の宿泊者が50%以上」の施設とは、最近1年間に訪れた宿泊者の宿泊目的を「観光レクリエーション」と「出張・業務」に分けた場合、「観光レクリエーション」が50%以上を占める施設であり、最近1年間においては観光目的で訪れた宿泊者が多い、という施設です。

#### ④宿泊目的割合別延べ宿泊者数 都道府県別前年同月比及び前々年同月比

##### 都道府県別「観光目的の宿泊者が50%以上」延べ宿泊者数

施設所在地	前年同月比			前々年同月比			施設所在地	前年同月比			前々年同月比		
	10月	11月	12月	10月	11月	12月		10月	11月	12月	10月	11月	12月
全国	-2.2%	2.1%	-0.3%	-6.3%	-1.0%	-0.4%	三重県	10.9%	21.1%	9.2%	6.5%	14.8%	13.6%
北海道	2.6%	0.1%	-0.8%	4.8%	1.3%	3.7%	滋賀県	-16.3%	-12.0%	-7.9%	-7.2%	6.0%	13.4%
青森県	-16.6%	-15.1%	-18.5%	-17.7%	-9.1%	-7.3%	京都府	1.4%	-1.7%	1.4%	6.7%	11.6%	11.7%
岩手県	9.2%	3.4%	-2.7%	-2.3%	5.0%	0.1%	大阪府	28.5%	34.5%	28.3%	-11.8%	-3.2%	-7.0%
宮城県	-13.6%	-4.7%	-20.2%	-21.8%	-15.8%	-23.6%	兵庫県	3.9%	10.7%	13.6%	-1.4%	4.1%	0.8%
秋田県	-31.2%	-13.6%	-13.6%	-47.1%	-28.9%	-18.9%	奈良県	15.1%	9.3%	8.9%	-34.7%	-27.0%	-23.7%
山形県	-1.3%	1.0%	-4.6%	-17.2%	-12.1%	-19.6%	和歌山県	33.0%	40.1%	12.6%	-5.6%	-10.0%	-5.0%
福島県	30.4%	23.2%	0.8%	-28.0%	-24.4%	-23.3%	鳥取県	-14.3%	-4.6%	-3.4%	-8.1%	0.4%	6.7%
茨城県	17.5%	23.3%	-3.5%	-11.8%	-1.0%	-1.8%	島根県	-23.8%	-13.9%	-30.2%	-13.8%	-17.9%	-25.3%
栃木県	-1.6%	6.6%	0.3%	-7.3%	-3.3%	-3.7%	岡山県	-1.2%	10.6%	-0.5%	3.5%	4.6%	4.5%
群馬県	-12.1%	-1.9%	0.2%	-8.1%	-4.3%	-2.7%	広島県	5.1%	9.8%	8.5%	-11.7%	-1.4%	-3.2%
埼玉県	14.2%	0.8%	-13.8%	18.6%	-2.6%	-17.4%	山口県	-29.7%	-14.7%	-9.0%	8.3%	11.9%	8.4%
千葉県	-4.9%	-3.1%	-3.4%	-17.8%	-10.1%	-10.2%	徳島県	24.7%	33.8%	46.2%	20.4%	50.3%	71.4%
東京都	4.3%	8.5%	3.2%	-23.5%	-21.8%	-17.0%	香川県	0.0%	7.5%	11.3%	-15.0%	-2.1%	-2.3%
神奈川県	-6.8%	-2.0%	-6.1%	0.5%	5.0%	5.2%	愛媛県	-18.7%	8.3%	1.8%	2.2%	3.5%	12.7%
新潟県	-3.3%	0.2%	12.4%	0.4%	2.8%	20.3%	高知県	-3.2%	-12.2%	-17.8%	-5.7%	-16.3%	-1.0%
富山県	-2.9%	5.0%	1.1%	-13.6%	-7.1%	-11.8%	福岡県	7.7%	16.3%	9.7%	19.5%	37.4%	30.8%
石川県	-23.9%	-18.0%	-17.7%	-18.9%	-9.8%	-11.9%	佐賀県	-4.6%	-5.4%	-7.0%	5.1%	4.3%	11.1%
福井県	-16.5%	-16.0%	-13.6%	-15.9%	-6.6%	-2.6%	長崎県	-7.5%	-6.0%	-0.7%	-7.3%	-6.4%	-7.2%
山梨県	-14.5%	-4.7%	-17.1%	-11.9%	-5.1%	-14.4%	熊本県	-10.1%	-2.2%	3.2%	-15.5%	-14.1%	-16.2%
長野県	-9.7%	-2.8%	1.3%	-5.9%	8.3%	14.5%	大分県	-13.8%	-9.1%	-13.1%	-5.7%	-3.2%	-1.2%
岐阜県	9.8%	0.5%	0.2%	10.9%	-0.1%	6.8%	宮崎県	-6.8%	9.5%	2.7%	-27.7%	-17.8%	-28.8%
静岡県	-8.2%	-4.1%	-5.3%	2.7%	7.5%	6.1%	鹿児島県	6.7%	15.8%	9.1%	25.0%	26.4%	21.2%
愛知県	-3.3%	-7.4%	-3.8%	-9.4%	-9.9%	-6.5%	沖縄県	6.9%	13.7%	6.7%	15.7%	25.5%	20.3%

##### 都道府県別「観光目的の宿泊者が50%未満」延べ宿泊者数

施設所在地	前年同月比			前々年同月比			施設所在地	前年同月比			前々年同月比		
	10月	11月	12月	10月	11月	12月		10月	11月	12月	10月	11月	12月
全国	-3.8%	0.2%	-3.2%	1.3%	6.7%	6.9%	三重県	32.4%	26.7%	29.5%	34.1%	34.5%	57.1%
北海道	8.6%	9.8%	12.2%	8.9%	12.2%	17.4%	滋賀県	-7.4%	-2.9%	-11.1%	-6.8%	0.2%	-9.7%
青森県	22.3%	27.0%	19.7%	-3.2%	5.1%	-0.9%	京都府	-1.5%	-2.4%	-2.6%	15.2%	17.7%	22.8%
岩手県	-5.5%	-1.8%	-3.4%	18.9%	26.1%	20.4%	大阪府	-1.9%	4.3%	-1.1%	-0.6%	6.3%	10.5%
宮城県	3.3%	-0.4%	-1.0%	26.3%	36.4%	33.6%	兵庫県	3.2%	7.9%	2.7%	14.3%	25.1%	24.9%
秋田県	-18.5%	-6.8%	-16.4%	-5.0%	12.6%	3.5%	奈良県	-69.1%	-61.8%	-62.2%	-70.3%	-66.7%	-61.9%
山形県	2.2%	1.5%	-4.1%	8.0%	12.4%	5.1%	和歌山県	4.6%	4.4%	6.2%	13.4%	15.6%	10.3%
福島県	4.9%	4.4%	-5.0%	57.9%	61.6%	60.5%	鳥取県	-16.5%	-15.6%	-21.1%	-10.1%	-7.4%	-6.3%
茨城県	2.9%	8.8%	3.2%	23.4%	27.0%	22.0%	島根県	16.2%	21.7%	6.4%	15.3%	16.0%	6.1%
栃木県	-1.1%	-5.0%	-1.1%	2.2%	8.6%	4.2%	岡山県	-20.2%	-6.6%	-20.8%	-12.3%	-3.5%	-4.5%
群馬県	-4.2%	9.2%	6.1%	9.3%	17.8%	12.3%	広島県	-17.9%	-11.9%	-9.8%	-6.9%	-2.1%	1.3%
埼玉県	-7.7%	-2.4%	-6.7%	-7.8%	0.4%	1.0%	山口県	-7.6%	-4.9%	-7.9%	16.9%	4.5%	-6.4%
千葉県	-4.8%	1.6%	3.6%	6.4%	17.9%	24.0%	徳島県	-39.3%	-32.5%	-38.6%	-20.0%	-12.2%	-24.9%
東京都	-8.2%	-3.6%	-9.3%	-8.9%	-4.7%	-4.6%	香川県	0.7%	11.9%	5.6%	3.4%	27.7%	16.2%
神奈川県	2.3%	8.4%	4.5%	-15.1%	-11.5%	-1.2%	愛媛県	-11.3%	-1.6%	-0.7%	-7.3%	17.9%	21.1%
新潟県	-9.2%	-1.1%	-9.0%	-2.3%	5.3%	8.0%	高知県	-2.4%	-4.6%	-11.8%	-13.8%	-13.4%	-13.5%
富山県	-5.5%	-9.3%	-18.2%	5.0%	5.3%	5.5%	福岡県	-8.8%	-1.2%	-1.2%	-13.1%	-4.0%	-3.0%
石川県	6.5%	4.9%	0.4%	36.2%	51.9%	50.8%	佐賀県	5.4%	8.0%	2.0%	-8.1%	9.0%	-0.8%
福井県	-18.8%	-19.3%	-21.6%	-0.9%	-3.3%	-18.2%	長崎県	-0.6%	-3.2%	-6.0%	27.6%	29.8%	35.9%
山梨県	16.6%	15.7%	16.8%	41.6%	45.2%	49.6%	熊本県	2.2%	15.1%	14.5%	33.2%	42.3%	33.5%
長野県	-19.7%	-20.2%	-23.6%	-5.9%	-3.4%	-6.2%	大分県	0.0%	12.5%	0.5%	2.1%	6.4%	3.1%
岐阜県	-2.3%	-10.3%	-15.0%	6.9%	0.5%	-7.2%	宮崎県	-20.6%	-12.5%	-16.7%	-8.9%	-5.5%	-11.4%
静岡県	8.3%	14.2%	10.2%	-0.3%	2.8%	6.4%	鹿児島県	-24.0%	-18.5%	-15.3%	-4.6%	-2.8%	-10.8%
愛知県	1.7%	5.8%	3.3%	-6.6%	-1.0%	-0.2%	沖縄県	-25.8%	-25.9%	-27.4%	5.5%	-3.9%	-2.5%

※「観光目的の宿泊者が50%以上」の施設とは、最近1年間に訪れた宿泊者の宿泊目的を「観光レクリエーション」と「出張・業務」に分けた場合、「観光レクリエーション」が50%以上を占める施設であり、最近1年間においては観光目的で訪れた宿泊者が多い、という施設です。

# (4) 都道府県別外国人延べ宿泊者数

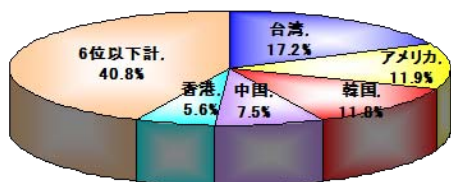
## ⑤都道府県別外国人延べ宿泊者数

施設所在地	前年同月比			前々年同月比			施設所在地	前年同月比			前々年同月比		
	10月	11月	12月	10月	11月	12月		10月	11月	12月	10月	11月	12月
全国	4.8%	6.2%	7.2%	-16.0%	-11.0%	-6.5%	三重県	9.3%	-24.8%	-41.9%	-6.6%	-18.4%	-30.7%
北海道	21.0%	8.8%	18.1%	12.7%	16.9%	1.0%	滋賀県	39.7%	6.2%	2.7%	1.0%	-1.0%	-22.1%
青森県	56.0%	21.4%	10.8%	-45.7%	-51.8%	-54.2%	京都府	60.7%	55.2%	44.5%	42.8%	61.2%	80.7%
岩手県	184.6%	67.1%	65.8%	-62.2%	-26.3%	-30.4%	大阪府	8.6%	12.2%	12.3%	-11.3%	1.3%	2.2%
宮城県	102.7%	66.9%	75.8%	-65.8%	-35.9%	-43.3%	兵庫県	-20.1%	13.9%	-3.6%	-25.4%	-2.2%	-0.9%
秋田県	24.6%	9.4%	48.9%	-62.4%	-59.7%	-67.0%	奈良県	78.7%	94.0%	69.6%	-59.2%	-33.2%	-48.9%
山形県	140.7%	132.2%	160.4%	-36.6%	-52.4%	-47.0%	和歌山県	132.9%	74.5%	57.7%	85.7%	52.8%	45.6%
福島県	175.0%	127.4%	311.7%	-45.9%	-22.5%	8.1%	鳥取県	-17.0%	35.2%	-39.4%	-48.1%	63.3%	-2.9%
茨城県	-12.7%	13.0%	-27.0%	-0.7%	27.8%	-22.2%	島根県	-20.1%	-41.8%	5.4%	65.1%	-17.1%	3.2%
栃木県	19.3%	-10.1%	11.2%	-26.0%	-10.9%	-21.6%	岡山県	27.1%	-14.9%	-13.8%	-16.9%	0.7%	-6.9%
群馬県	-1.6%	20.5%	22.2%	-3.9%	-12.3%	15.2%	広島県	25.0%	8.1%	6.2%	-37.1%	-37.7%	-42.0%
埼玉県	12.3%	13.8%	10.9%	1.6%	32.1%	43.4%	山口県	43.1%	4.8%	-18.1%	9.3%	-11.4%	22.1%
千葉県	-12.9%	-10.9%	-5.8%	-27.9%	-22.1%	-21.3%	徳島県	-1.3%	16.3%	73.6%	11.5%	-11.4%	8.2%
東京都	-1.8%	-0.4%	0.8%	-23.5%	-24.3%	-14.6%	香川県	-32.4%	-25.5%	-22.3%	-13.0%	38.4%	1.5%
神奈川県	-1.8%	7.4%	-7.4%	-12.4%	-14.8%	-14.0%	愛媛県	-7.0%	0.6%	39.8%	21.7%	-3.5%	43.1%
新潟県	-21.0%	-7.0%	-2.7%	-21.0%	-32.8%	-10.8%	高知県	77.0%	5.7%	-35.8%	189.4%	-18.7%	-70.2%
富山県	15.7%	14.4%	15.0%	-13.0%	1.4%	17.1%	福岡県	4.6%	7.3%	10.2%	14.3%	8.1%	26.4%
石川県	-13.1%	1.9%	6.3%	-26.0%	-15.6%	-26.0%	佐賀県	37.1%	34.7%	66.1%	-0.3%	20.0%	62.3%
福井県	-11.4%	-24.7%	-10.8%	-12.1%	-4.7%	-27.5%	長崎県	18.0%	-8.3%	-0.3%	-16.0%	-37.6%	-22.6%
山梨県	-47.5%	-46.1%	-42.7%	-52.1%	-57.6%	-52.4%	熊本県	64.7%	101.3%	82.2%	-26.7%	-28.3%	-30.1%
長野県	0.4%	12.5%	114.9%	-28.1%	-22.3%	11.8%	大分県	-30.0%	-12.3%	-20.8%	-8.3%	-12.4%	-14.8%
岐阜県	64.2%	73.2%	49.4%	3.5%	3.1%	42.1%	宮崎県	69.0%	-19.9%	-10.6%	21.3%	5.8%	-77.3%
静岡県	3.1%	-6.8%	-5.8%	-35.1%	-18.3%	-27.9%	鹿児島県	44.8%	50.5%	27.5%	9.9%	12.1%	-5.0%
愛知県	-13.3%	-20.8%	-8.0%	-41.5%	-22.2%	-6.5%	沖縄県	-26.9%	5.1%	5.4%	22.1%	51.7%	49.6%

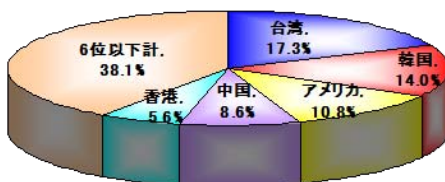
# (5) 国籍(出身地)別外国人延べ宿泊者数

## ⑥国籍(出身地)別外国人延べ宿泊者数

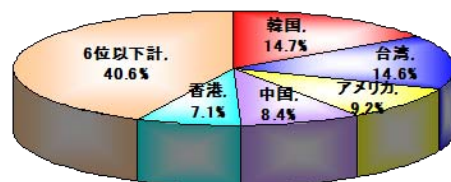
平成24年10月



平成24年11月



平成24年12月



国籍(出身地)	平成24年10月				平成24年11月				平成24年12月			
	合計 (万人泊)	シェア	前年 同月比	前々年 同月比	合計 (万人泊)	シェア	前年 同月比	前々年 同月比	合計 (万人泊)	シェア	前年 同月比	前々年 同月比
韓国	23	11.8%	14.4%	-33.2%	25	14.0%	26.7%	-27.3%	27	14.7%	35.9%	-24.1%
中国	14	7.5%	-57.2%	-57.9%	15	8.6%	-51.4%	-35.8%	15	8.4%	-48.1%	-33.2%
香港	11	5.6%	-8.7%	-9.0%	10	5.6%	-12.9%	1.9%	13	7.1%	-15.5%	-19.8%
台湾	33	17.2%	26.8%	19.8%	31	17.3%	31.5%	22.9%	27	14.6%	28.6%	19.9%
アメリカ	23	11.9%	8.8%	-11.8%	19	10.8%	5.6%	-18.7%	17	9.2%	7.1%	-8.5%
カナダ	3	1.3%	16.6%	-16.6%	2	1.2%	14.8%	-15.4%	2	1.0%	12.2%	-18.3%
英国	6	2.9%	17.4%	-3.9%	4	2.4%	8.0%	-5.4%	3	1.7%	9.3%	-5.4%
ドイツ	4	2.2%	2.2%	-31.8%	4	2.1%	5.1%	-29.2%	2	1.2%	1.9%	-15.9%
フランス	4	2.1%	18.9%	-29.7%	3	1.9%	25.3%	-22.0%	3	1.4%	7.8%	-8.8%
ロシア	1	0.7%	35.7%	-27.4%	2	1.1%	66.5%	-11.9%	1	0.6%	28.9%	-34.8%
シンガポール	4	2.2%	14.9%	-25.2%	5	2.8%	12.9%	-41.3%	11	6.1%	18.4%	-32.5%
タイ	8	4.4%	46.1%	9.1%	6	3.5%	83.8%	15.6%	7	3.9%	43.4%	36.1%
マレーシア	3	1.3%	40.3%	13.6%	3	1.9%	100.3%	20.3%	5	2.8%	34.0%	-14.8%
インド	2	0.8%	9.4%	7.4%	2	0.9%	-0.5%	32.8%	1	0.7%	-11.5%	11.5%
オーストラリア	6	3.2%	38.2%	-7.6%	5	2.8%	40.8%	-5.5%	7	3.8%	53.2%	2.6%
その他	38	19.5%	13.2%	-13.2%	32	17.5%	6.8%	-13.5%	32	17.4%	7.5%	8.9%
合計	193	100.0%	3.6%	-16.0%	180	100.0%	5.5%	-11.4%	184	100.0%	6.9%	-7.2%

※従業者数10人以上の施設に対する調査から作成

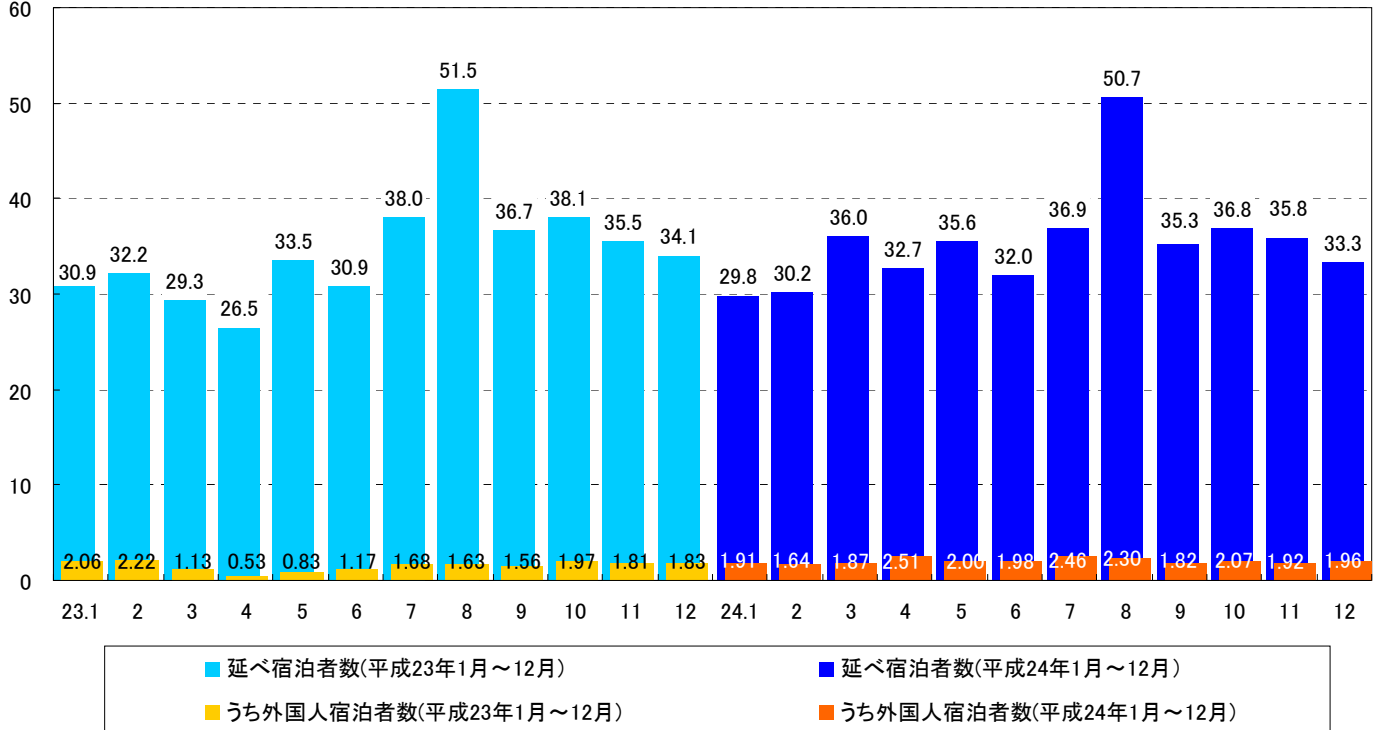
# 調査の概要

1. 調査対象期間 平成24年10月～12月の3ヶ月間
2. 調査施設 全国のホテル、旅館、簡易宿所、会社・団体の宿泊所などの全宿泊施設  
調査施設数 : 17,825施設  
回収率 : 63.7%(全体)

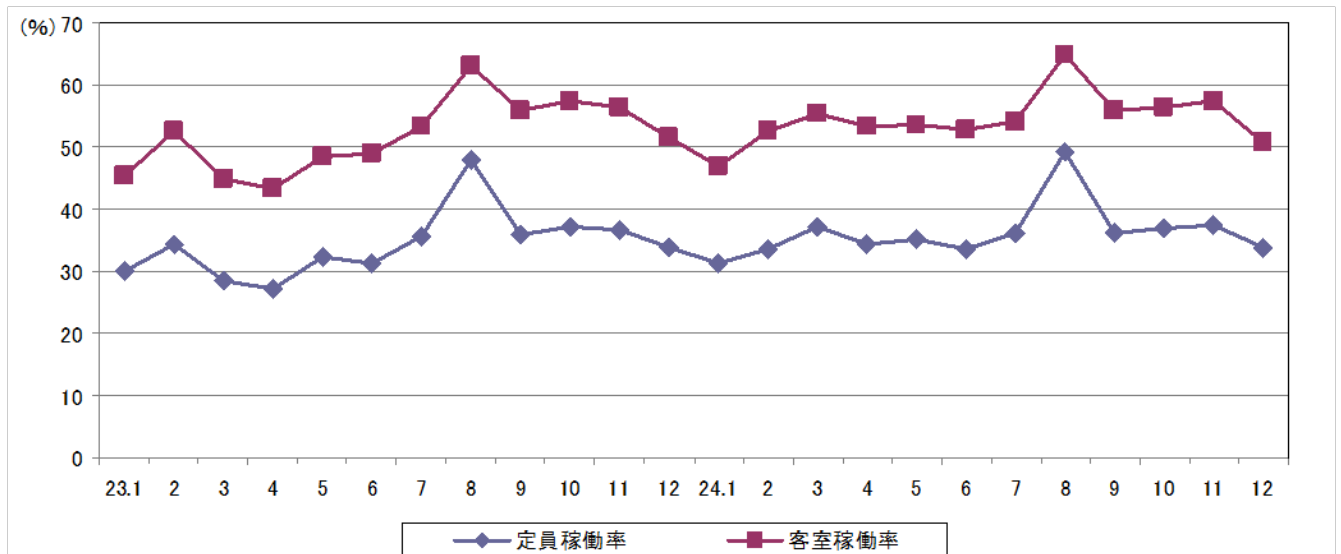
## 3. 調査結果の推移

①月別延べ宿泊者数、うち外国人延べ宿泊者数の推移(平成23年1月～平成24年12月)

(百万人泊)



②定員稼働率、客室稼働率の推移(平成23年1月～平成24年12月)





# 宿泊旅行統計調査の活用における留意点

平成22年第2四半期(4~6月調査)から、従業者数10人未満の施設も調査対象となり、その際に母集団数に差異が生じております。調査結果をご活用の際は以下の点にご留意下さい。

## ● 母集団施設数について

- ・平成21年(確定値)第1四半期:従業者数10人以上の施設(約1万施設)
- ・平成22年(確定値)第1四半期:従業者数10人以上の施設(約1.2万施設(暫定値時約1万施設))
- ・平成23年(確定値)第1四半期:従業者数10人以上の施設(約1.2万施設)+10人未満の施設(約4万施設)
- ・平成24年(暫定値)第1四半期:従業者数10人以上の施設(約1.2万施設)+10人未満の施設(約4万施設)

※従業者数10人以上の施設でも、平成21年確定値と平成22年確定値の母集団数には差があります。比較する際には、第1表をご確認頂く等、ご注意下さい。

## 調査対象拡充の概要

### 1. 平成22年第1四半期以前の調査

#### (1) 調査対象施設

平成16年度事業所・企業データベース(総務省)を基に、国土交通省観光庁で補正を加えた名簿から抽出した、全国の従業者数10人以上のホテル、旅館、簡易宿所の宿泊施設

#### (2) 集計結果

全国の従業者数10人以上の宿泊施設における延べ宿泊者数等の推計値

### 2. 平成22年第2四半期以降の調査

#### (1) 調査対象施設

統計法第27条に規定する事業所母集団データベース(総務省)を基に、国土交通省観光庁で補正を加えた名簿から抽出した、全国のホテル、旅館、簡易宿所、会社・団体の宿泊所などの宿泊施設

調査施設については、従業者数に応じて以下のとおり

- 従業者数10人以上の事業所 : 全数(悉皆)調査
- 従業者数5人~9人の事業所 : 1/3を無作為に抽出してサンプル調査
- 従業者数0人~4人の事業所 : 1/9を無作為に抽出してサンプル調査

#### (2) 集計結果

全国のすべての宿泊施設における延べ宿泊者数等の推計値

## ● 宿泊旅行統計調査の詳細データについて

<宿泊旅行統計調査>の詳細データについては、下記ホームページに掲載しています。

国土交通省観光庁ホームページ

<http://www.mlit.go.jp/kankocho/>



国土交通省



観光庁



情報・資料 統計情報



宿泊旅行統計

(宿泊旅行統計ホームページ)