

令和6年台風第10号に伴う大雨に関する河川・ダムへの対応状況

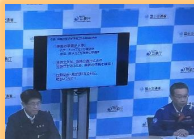
<被害の状況等>

1. 台風第10号の来襲に伴い、台風周辺だけでなく、台風から離れた地域でも大雨を観測。
2. 岩手県管理の2河川、愛知県管理の1河川、三重県管理の1河川、大分県管理の1河川、宮崎県管理の1河川で氾濫による浸水被害を確認。（岩手県、愛知県の浸水は解消済み。（27日））
3. 九州地方を中心に22ダムで洪水調節を実施中。宮崎県管理の松尾ダム（小丸川水系）では29日3時20分から29日6時20分まで緊急放流（異常洪水時防災操作）に移行。これまでに下流河川の被害報告はなし。

<台風の接近に備えた対応>

4. 国民への注意喚起のために、気象庁と水管理・国土保全局、地方の気象台と地方整備局による合同会見を実施。（本省：26日、28日 九州：27日、28日、四国：26日、中国：29日、近畿：28日、中部：29日）
5. 河川事務所では、台風が接近前の早い段階から、Web会議等により関係市町村と危機意識を共有するとともに、市町村に早期対応を助言。
6. 249ダムで事前放流の基準に達し、110ダム（うち、利水ダム57）で事前放流を実施中、139ダムですでに事前放流の容量を確保済み。（29日11:00時点）
→ 現在、事前放流を実施していないダムでも、今後の降雨の状況により、事前放流を実施する可能性あり。

気象庁と水管理・国土保全局との合同会見



鹿児島気象台と川内川（せんだいがわ）河川事務所、大隅（おおすみ）河川国道事務所、鶴田（つるだ）ダム管理所との合同会見



各河川事務所と関係自治体等との危機感共有の実施状況




大分県内における河川の状況 詳細調査中

県管理河川（1水系1河川）

- 大分川（おおいたがわ）水系
宮川（みやかわ）

【大分県由布市】




三重県内における河川の状況 詳細調査中

県管理河川（1水系1河川）

- 三渡川（みわたりがわ）水系
百々川（どどがわ）

【三重県松坂市】




宮崎県内における河川の状況 詳細調査中

県管理河川（1水系1河川）

- 大淀川（おおよどがわ）水系
瓜田川（うりたがわ）

【宮崎県宮崎市】



岩手県内における河川の状況 概ね浸水解消

県管理河川（2水系2河川）

- 馬淵川（まべちがわ）水系
山形川（やまがたがわ）

【岩手県葛巻町】



- 北上川（きたかみがわ）水系
米内川（よないがわ）

【岩手県盛岡市】




事前放流を実施したダム

愛知県内における河川の状況 概ね浸水解消

県管理河川（1水系1河川）

- 汐川（しおかわ）水系
汐川（しおかわ）

【愛知県田原市】




台風第10号による土砂災害発生状況

土砂災害発生件数

4件

〔 かけ崩れ： 4件 〕

【被害状況】

人的被害	死者	3名
	負傷者	2名
人家被害	全壊	1戸
	一部損壊	1戸

発生件数内訳

北海道	1件
愛知県	1件
兵庫県	1件
宮崎県	1件

8/27

かけ崩れ

がまごおりしたけのやちようおおくご
愛知県蒲都市竹谷町大久古

死者：3名
負傷者：2名
全壊：1戸



8/27

かけ崩れ

まつまえぐんまつまえちようえら
北海道松前郡松前町江良

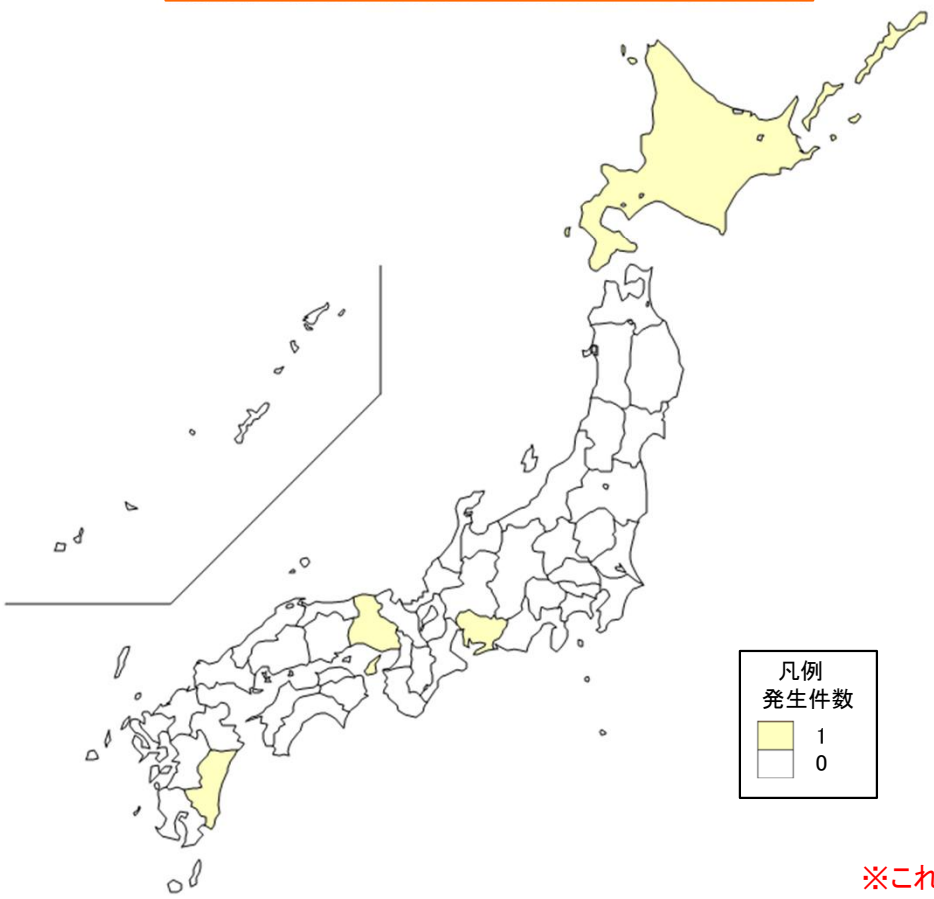


8/29

かけ崩れ

ひがしうすきぐんしいばそん ふどの
宮崎県東臼杵郡椎葉村不土野

一部損壊：1戸



凡例
発生件数
■ 1
□ 0

8/28

かけ崩れ

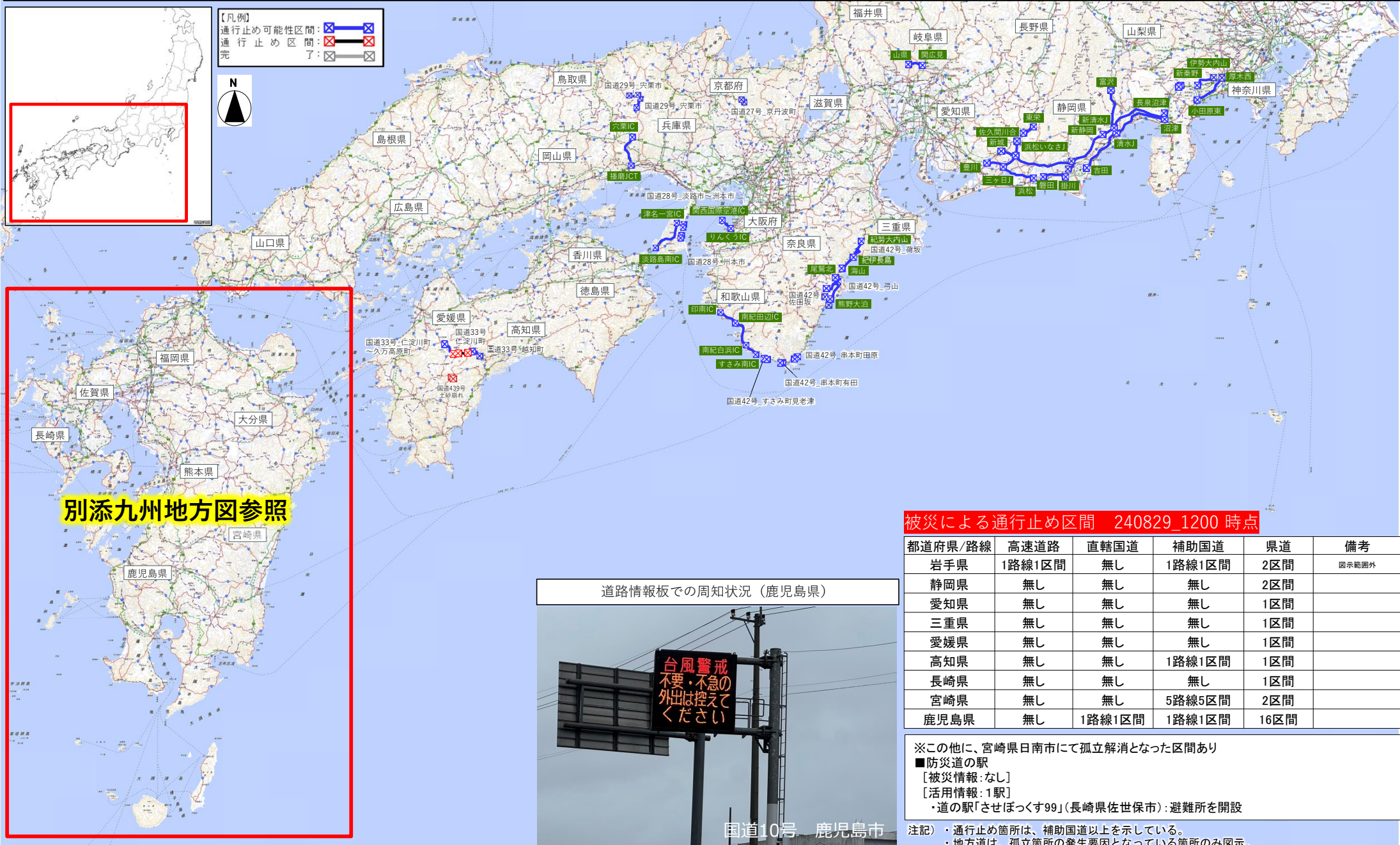
さようぐんさようちようさよう
兵庫県佐用郡佐用町佐用



※これは速報であり、今後数値等が変わる可能性があります。

台風第10号による被災状況（道路）

- 主な幹線道路（高速、有料、直轄）の、被災による通行止めは2路線2区間、雨量規制等による通行止めは15路線122区間。
- ライフライン（電力・通信・上下水道・鉄道）について、連絡調整を行っており、現時点で、道路への要請なし。
事前に、ホットラインの構築・連絡調整会議を開催し、災害時の連携を確認済み。



- 被災による通行止めは直轄国道で1路線1区間、補助国道で6路線6区間、県道等で3県19区間。
- 雨量規制等による通行止めは高速道路で7路線102区間、有料道路で3路線12区間、直轄国道で4路線6区間。



【凡例】

通行止め可能性区間:	
通行止め区間:	
完了:	

注記) ・通行止め箇所は、補助国道以上を示している。
 ・地方道は、孤立箇所の発生要因となっている箇所のみ図示。

令和6年8月29日11時30分時点

JR九州

<実施のアナウンス(8月28日18時00分発表)>

九州新幹線(博多～熊本): 29日は始発から本数を減らして運転。9時40分頃以降は終日運転見合わせ。30日は始発から運転見合せ。
九州新幹線(熊本～鹿児島中央)・西九州新幹線(武雄温泉～長崎): 29日は始発から終日運転見合わせ。30日は始発から運転見合せ。

JR西日本

<実施のアナウンス(8月29日11時20分発表)>

台風10号の接近に伴い、山陽新幹線では台風の進路・速度等の最新の気象予測に基づき、29日の運転計画を変更(運休計画の前倒し)します。
8月29日は、広島～博多駅間 概ね17時以降運転取りやめます。
8月30日は、始発から10時頃にかけて、山陽新幹線(広島～博多駅間)で「計画運休」を実施、新大阪～広島駅間は運転を行います。
8月31日は、山陽新幹線(新大阪～博多駅間)で列車の運転を取り止める可能性があります。

<実施の可能性(8月26日11時15分発表)>

台風10号の接近に伴い、8月30日(金)以降、北陸新幹線に大幅な遅れや運転取り止めが発生する可能性があります。
詳しい運転計画については、決まり次第お知らせいたします。今後の台風情報、列車の運行情報にご注意ください。

JR東海

<実施のアナウンス(8月29日11時20分発表)>

8月29日

・東海道新幹線では、計画運休を実施しませんが、静岡地区で降り続いた大雨や今後の台風接近に伴う天候の急変により、一部列車の運休や長時間にわたる運転見合わせ等が発生する場合があります。

・なお、山陽新幹線、広島駅～博多駅間での計画運休実施に伴い、広島駅～博多駅間の最終列車は、東海道新幹線からの直通列車では、東京駅13時12分発(名古屋駅14時49分発・京都駅15時25分発・新大阪駅15時41分発)「のぞみ35号」が東京発、博多行の最終列車となります。新大阪駅発車の山陽新幹線の列車では、新大阪駅15時54分発「みずほ609号」が最終列車です。

九州新幹線の計画運休に伴い、「みずほ・さくら号」による山陽新幹線と九州新幹線との直通運転は終日行いません。

8月30日

大雨や強風の予報により、始発から、三島駅～名古屋駅間の運転を終日取りやめます。

東京駅～三島駅間・名古屋駅～新大阪駅間は、各駅に停まる臨時「こだま」号で、1時間あたり上下各2本程度、普通車全車自由席で運転します。

8月31日～9月2日

全線もしくは一部区間で、計画運休や長時間にわたる運転見合わせ等を実施する可能性があります。

9月3日

・計画運休は予定していませんが、今後の台風接近に伴う天候の急変等により、一部列車の運休や長時間にわたる運転見合わせ等が発生する場合があります。

JR東日本

<通常運転のアナウンス(8月29日11時30分現在)>

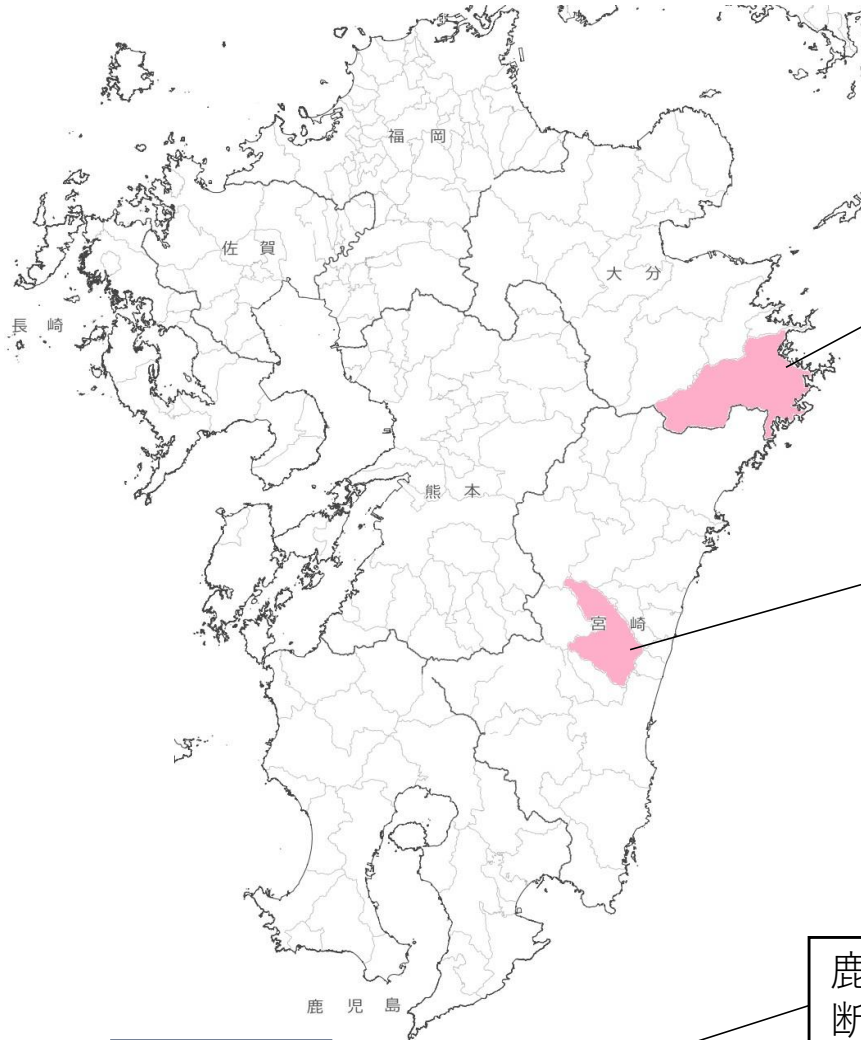
東北・山形・秋田・北陸・上越新幹線は、台風10号進路予報の変化に伴い、8月29日(木)は、通常通りの運転を予定。

台風第10号における被災状況(8/29 12:00時点)



令和6年台風第10号における水道施設の被害状況等について

令和6年8月29日
13:00時点



大分県佐伯市
断水10戸
被害状況：水道管破損
応急給水：実施中
復旧状況：8/31以降に修繕予定

宮崎県西都市
断水17戸
被害状況：停電による配水ポンプ停止

鹿児島県喜界町
断水0戸（断水解消済み、最大断水戸数90戸）

<凡例>
断水発生中
断水解消

奄美地方

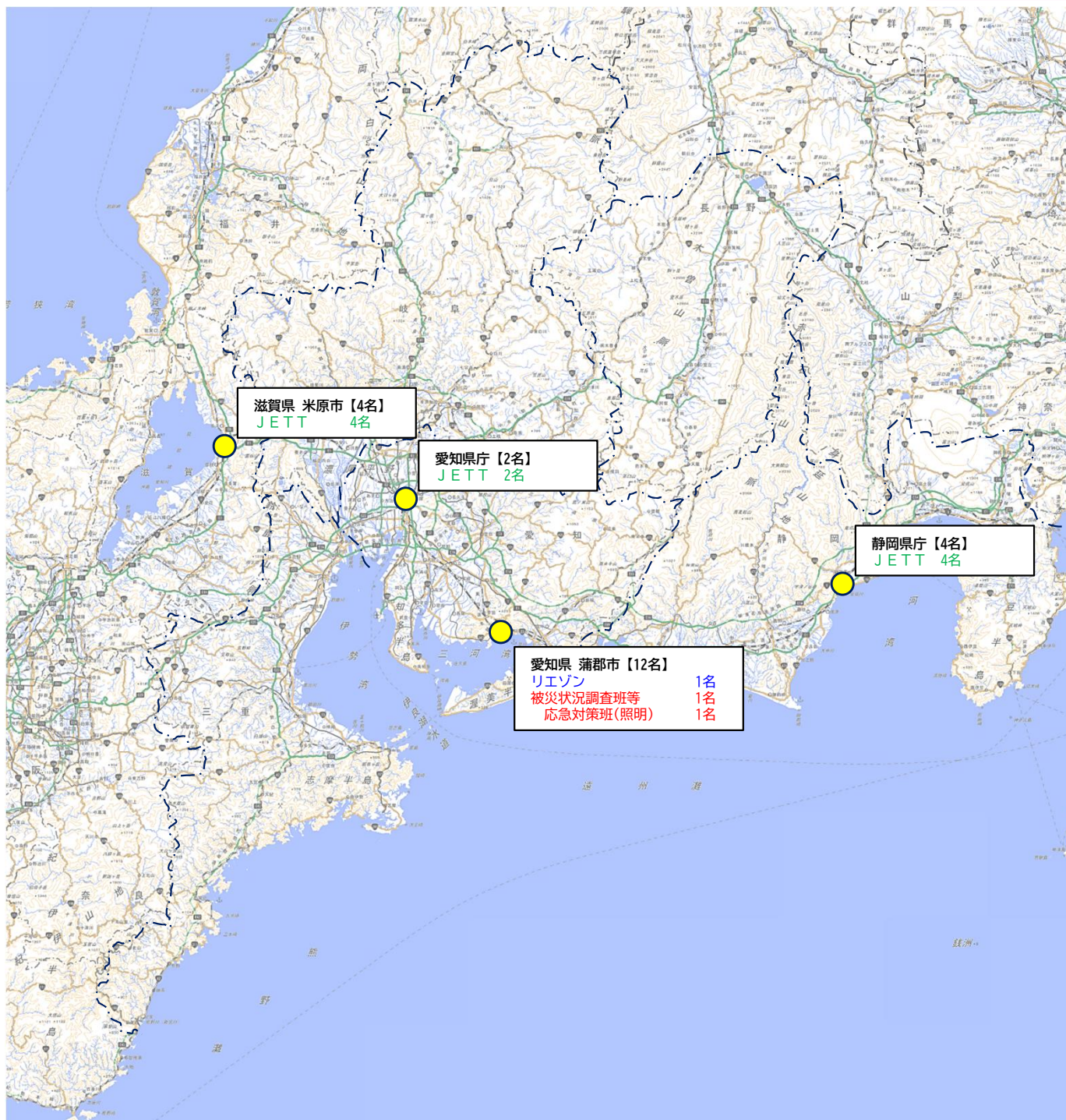
中部地整TEC-FORCEの活動状況(R6年台風第10号)

<全国>
総数【73名】(のべ160人・日)
リエゾン 37名
JETT 35名
被災状況調査班等 1名

<うち中部管内>
総数【12名】(のべ36人・日)
リエゾン 1名
JETT 10名
被災状況調査班等 1名

愛知県庁
総数【4名】(のべ7人・日)
JETT 4名

愛知県(蒲郡市)
総数【2名】(のべ14人・日)
リエゾン 1名
被災状況調査班等 1名



● 派遣中市町村
● 派遣終了市町村

四国地整TEC-FORCEの活動状況(R6年台風第10号)

- <全国>
総数【73名】(のべ160人・日)
リエゾン 37名
JETT 35名
被災状況調査班等 1名
- <うち四国管内>
総数【8名】(のべ12人・日)
リエゾン 6名
JETT 2名
- 香川県
総数【4名】(のべ8人・日)
リエゾン 4名
- 愛媛県
総数【2名】(のべ2人・日)
JETT 2名
- 愛媛県
総数【1名】(のべ1人・日)
リエゾン 1名
- 高知県
総数【1名】(のべ1人・日)
リエゾン 1名



九州地整TEC-FORCEの活動状況(R6年台風第10号)

<全国>
 総数【73名】(のべ160人・日)
 リエゾン 37名
 JETT 35名
 被災状況調査班等 1名

<うち九州管内>
 総数【48名】(のべ85人・日)
 リエゾン 30名
 JETT 18名

福岡県
 総数【7名】(のべ7人・日)
 リエゾン 2名
 JETT 5名

大分県
 総数【7名】(のべ11人・日)
 リエゾン 5名
 JETT 2名

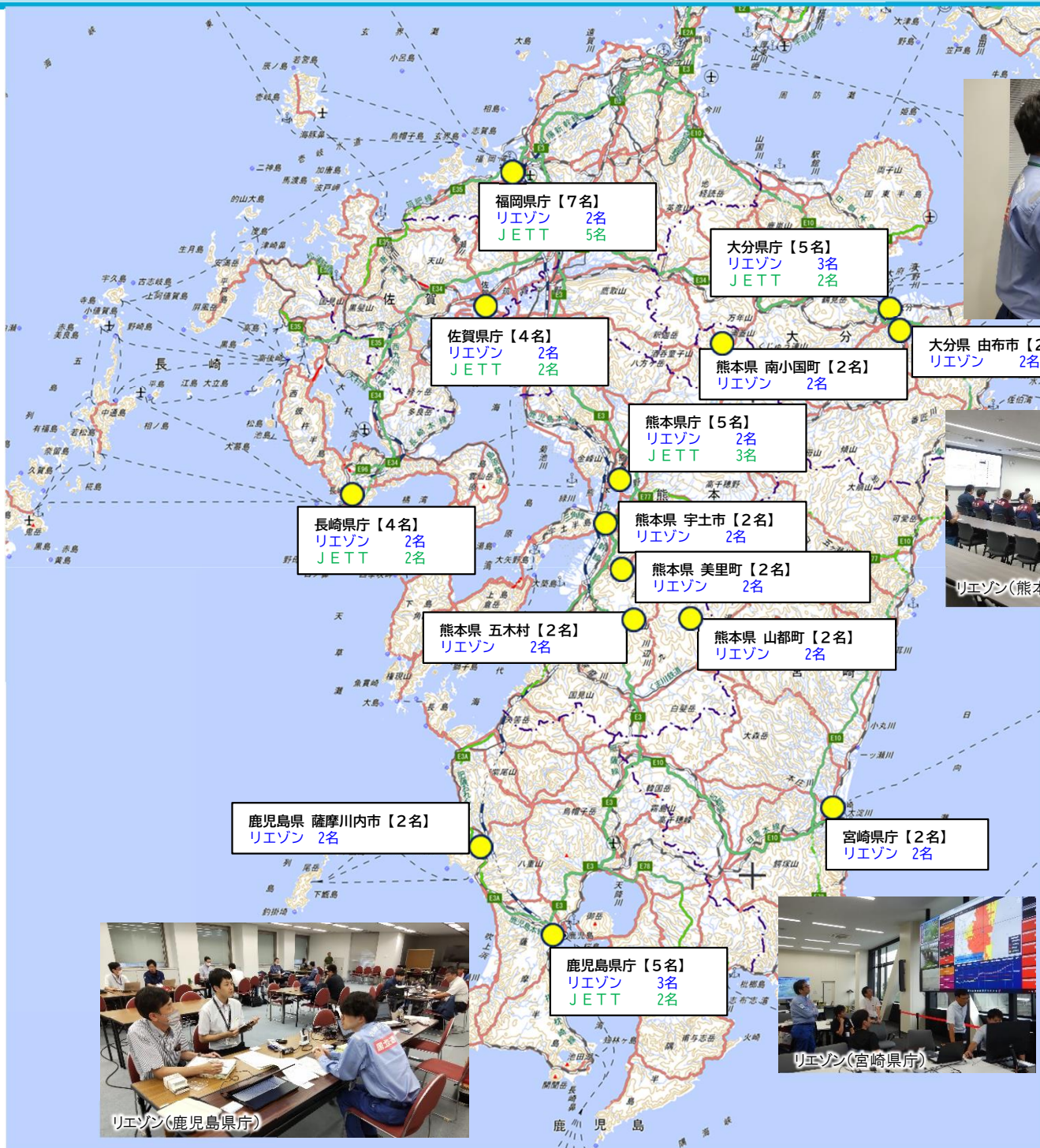
長崎県
 総数【6名】(のべ8人・日)
 リエゾン 2名
 JETT 4名

佐賀県
 総数【4名】(のべ6人・日)
 リエゾン 2名
 JETT 2名

熊本県
 総数【15名】(のべ19人・日)
 リエゾン 12名
 JETT 3名

宮崎県
 総数【2名】(のべ13人・日)
 リエゾン 2名

鹿児島県
 総数【7名】(のべ21人・日)
 リエゾン 5名
 JETT 2名



● 派遣中市町村
 ○ 派遣終了市町村

中部地整災害対策車派遣状況(R6年台風第10号)

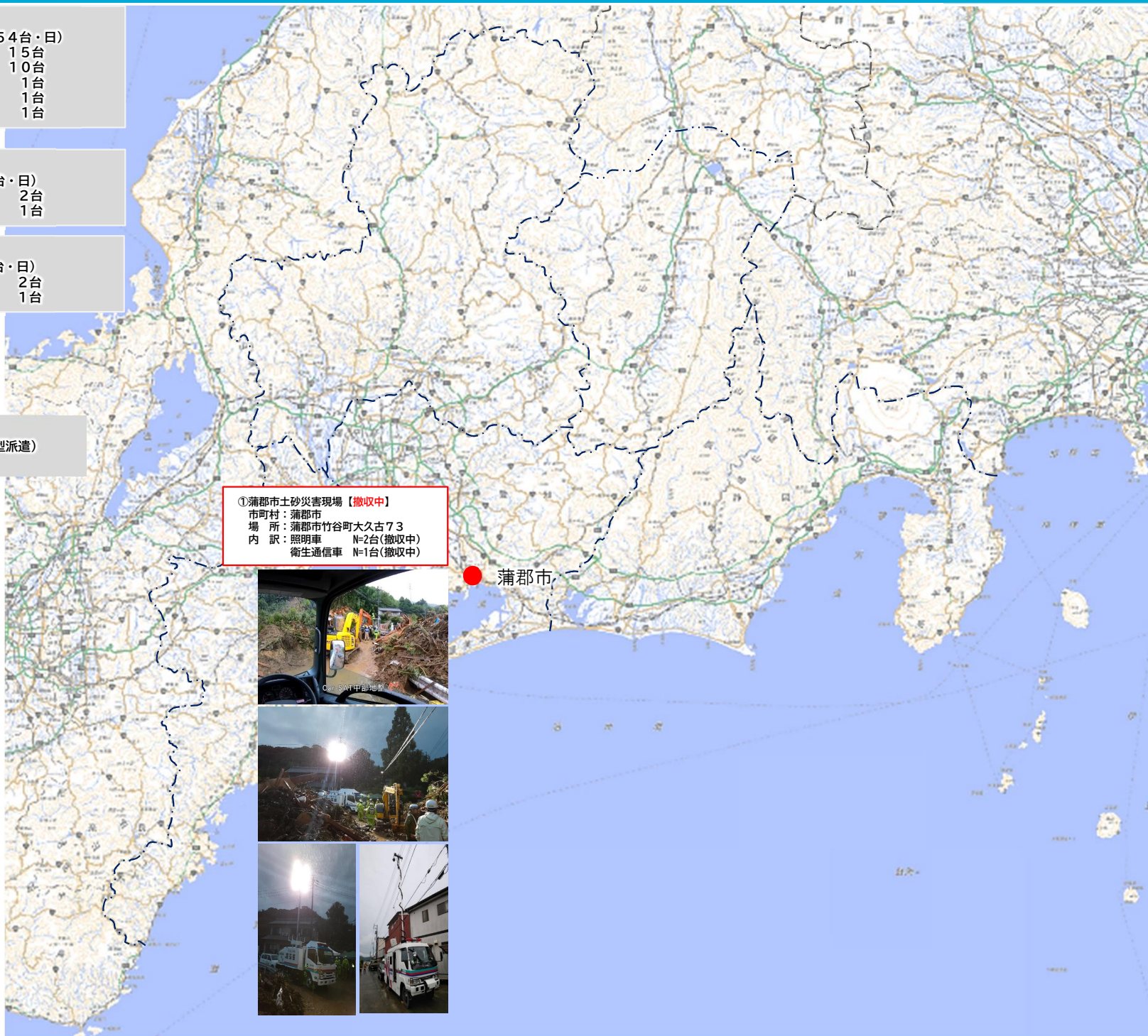
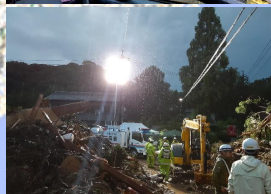
<全国>
・総数【28台】(のべ54台・日)
排水ポンプ車 15台
照明車 10台
衛星通信車 1台
排水ポンプパッケージ 1台
待機支援車 1台

<うち中部管内>
・総数【3台】(のべ9台・日)
照明車 2台
衛星通信車 1台

<愛知県>
・総数【3台】(のべ9台・日)
照明車 2台
衛星通信車 1台

<凡例>
□: 前進配備(プッシュ型派遣)
□: 自治体要請

①蒲郡市土砂災害現場【撤収中】
市町村: 蒲郡市
場所: 蒲郡市竹谷町大久古73
内訳: 照明車 N=2台(撤収中)
衛星通信車 N=1台(撤収中)



四国地整災害対策車派遣状況①(R6年台風第10号)

<全国>
 ・総数【28台】(のべ54台・日)
 排水ポンプ車 15台
 照明車 10台
 衛星通信車 1台
 排水ポンプパッケージ 1台
 待機支援車 1台

<うち四国管内>
 ・総数【18台】(のべ34台・日)
 排水ポンプ車 10台
 照明車 6台
 排水ポンプパッケージ 1台
 待機支援車 1台

<徳島県>
 ・総数【10台】(のべ19台・日)
 排水ポンプ車 5台
 照明車 4台
 排水ポンプパッケージ 1台

<凡例>
 □: 前進配備 (プッシュ型派遣)
 □: 自治体要請



四国地整災害対策車派遣状況②(R6年台風第10号)

<全国>
 ・総数【28台】(のべ54台・日)
 排水ポンプ車 15台
 照明車 10台
 衛星通信車 1台
 排水ポンプパッケージ 1台
 待機支援車 1台

<うち四国管内>
 ・総数【18台】(のべ34台・日)
 排水ポンプ車 10台
 照明車 6台
 排水ポンプパッケージ 1台
 待機支援車 1台

<高知県>
 ・総数【7台】(のべ13台・日)
 排水ポンプ車 4台
 照明車 2台
 待機支援車 1台

<愛媛県>
 ・総数【1台】(のべ2台・日)
 排水ポンプ車 1台

<凡例>
 □: 前進配備(プッシュ型派遣)
 □: 自治体要請



①国道33号【待機中】
 市町村: 仁淀川町
 場所: 森山
 内訳: 待機支援車 N=1台

⑩仁淀川鎌田川用水【待機中】
 市町村: いの町
 場所: 大内地区
 内訳: 排水ポンプ車 N=1台

④都谷川樋門【待機中】
 市町村: 大洲市
 場所: 都谷川樋門
 内訳: 排水ポンプ車 N=1台



⑨仁淀川鎌田川用水【待機中】
 市町村: 土佐市
 場所: 天崎地区
 内訳: 排水ポンプ車 N=1台

⑤清水樋門【待機中】
 市町村: 四万十市
 場所: 中筋川
 内訳: 排水ポンプ車 N=1台
 照明車 N=1台



⑦横堤樋門【待機中】
 市町村: 四万十市
 場所: 後川
 内訳: 排水ポンプ車 N=1台
 照明車 N=1台

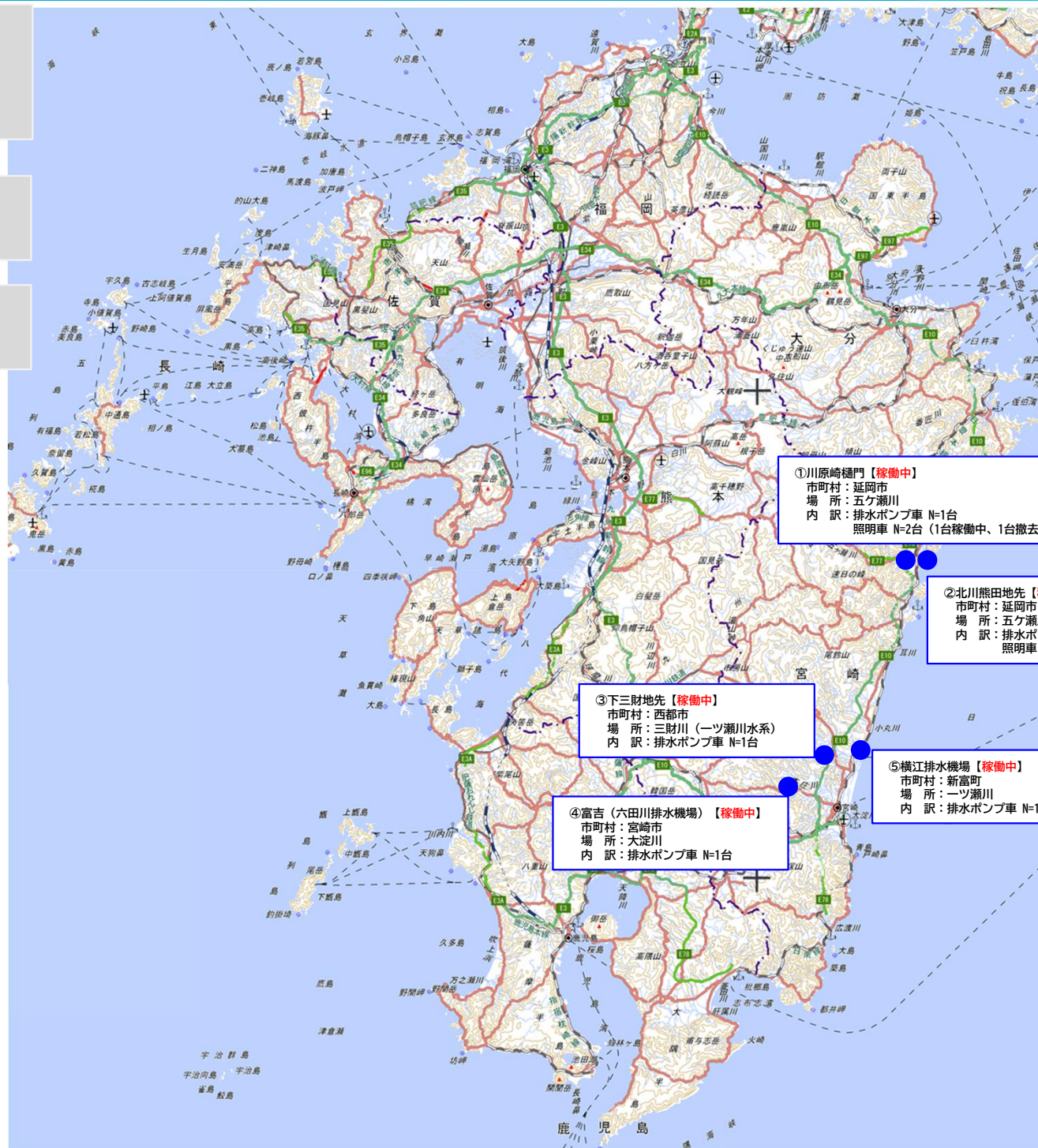
九州地整災害対策車派遣状況(R6年台風第10号)

<全国>
 ・総数【28台】(のべ54台・日)
 排水ポンプ車 15台
 照明車 10台
 衛星通信車 1台
 排水ポンプパッケージ 1台
 待機支援車 1台

<うち九州管内>
 ・総数【7台】(のべ11台・日)
 排水ポンプ車 5台
 照明車 2台

<宮崎県>
 ・総数【7台】(のべ11台・日)
 排水ポンプ車 5台
 照明車 2台

<凡例>
■ : 前進配備(プッシュ型派遣)
■ : 自治体要請



①川原崎樋門【稼働中】
 市町村：延岡市
 場所：五ヶ瀬川
 内訳：排水ポンプ車 N=1台
 照明車 N=2台 (1台稼働中、1台撤去中)

②北川熊田地先【稼働中】
 市町村：延岡市
 場所：五ヶ瀬川
 内訳：排水ポンプ車 N=1台
 照明車 N=1台

③下三財地先【稼働中】
 市町村：西部市
 場所：三財川(一ツ瀬川水系)
 内訳：排水ポンプ車 N=1台

④富吉(六田川排水機場)【稼働中】
 市町村：宮崎市
 場所：大淀川
 内訳：排水ポンプ車 N=1台

⑤横江排水機場【稼働中】
 市町村：新富町
 場所：一ツ瀬川
 内訳：排水ポンプ車 N=1台

● 前進配備(プッシュ型派遣)
● 自治体要請