

国土交通省総合政策局
建設経済統計調査室
平成29年8月31日(木)公表

建築着工統計調査報告

平成29年7月分

平成29年8月分は9月29日(金)公表予定

※問い合わせ先

国土交通省総合政策局建設経済統計調査室

電話 03-5253-8111

担当 久保田(課長補佐) 28-621

長友(係長) 28-625

山川(主任) 28-626

この統計調査報告の概要は、国土交通省ホームページでもご覧いただけます。

http://www.mlit.go.jp/statistics/details/jutaku_list.html

平成 29 年 7 月の新設住宅着工戸数（概要）

7月の新設住宅着工は、分譲住宅は増加したが、持家及び貸家が減少したため、全体で前年同月比2.3%の減少となった。また、季節調整済年率換算値では前月比3.0%の減少となった。

1. 総戸数

- 新設住宅着工戸数は 83,234 戸。
 - ・前年同月比 2.3%減, 先月の増加から再びの減少。
- 新設住宅着工床面積は 6,697千㎡。
 - ・前年同月比 3.2%減, 先月の増加から再びの減少。
- 季節調整済年率換算値では 974千戸。
 - ・前月比 3.0%減, 先月の増加から再びの減少。

2. 利用関係別戸数

①持家

- 持家は 25,370戸（前年同月比 5.7%減, 2か月連続の減少）
 - ・民間資金による持家は 22,373戸（同 6.1%減, 2か月連続の減少）
 - ・公的資金による持家は 2,997戸（同 2.7%減, 先月の増加から再びの減少）

民間資金による持家が減少し、公的資金による持家も減少したため、持家全体で減少となった。

②貸家

- 貸家は 36,365戸（前年同月比 3.7%減, 2か月連続の減少）
 - ・民間資金による貸家は 32,959戸（同 4.5%減, 2か月連続の減少）
 - ・公的資金による貸家は 3,406戸（同 5.6%増, 5か月ぶりの増加）

公的資金による貸家は増加したが、民間資金による貸家が減少したため、貸家全体で減少となった。

③分譲住宅

- 分譲住宅は 21,037戸（前年同月比 5.7%増, 2か月連続の増加）
 - ・マンションは 9,059戸（同 15.2%増, 2か月連続の増加）
 - ・一戸建住宅は 11,708戸（同 1.3%減, 21か月ぶりの減少）

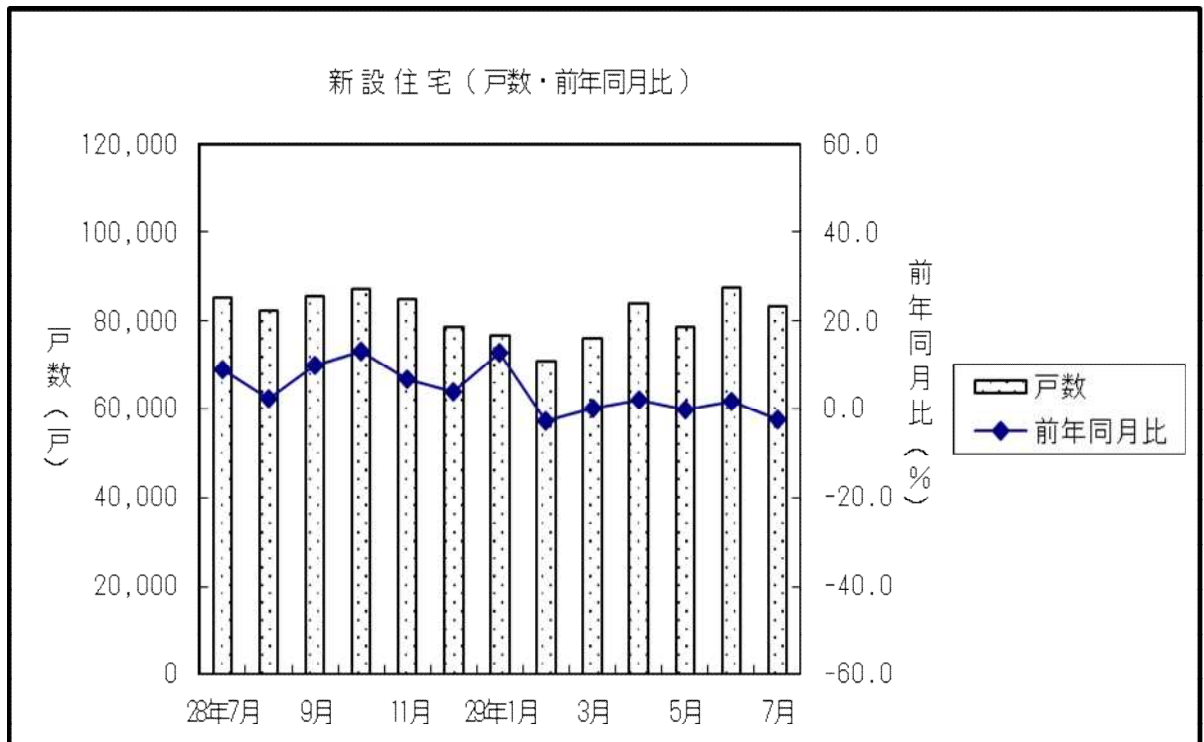
一戸建住宅は減少したが、マンションが増加したため、分譲住宅全体で増加となった。

3. 地域別戸数

- 首都圏 総戸数（前年同月比 4.6%減）
 持家（同 6.6%減），貸家（同 8.1%減），
 分譲住宅（同 0.7%増）
 うちマンション（同 9.3%増），うち一戸建住宅（同 6.3%減）
- 中部圏 総戸数（前年同月比 1.3%減）
 持家（同 9.1%減），貸家（同 13.0%増），
 分譲住宅（同 12.2%減）
 うちマンション（同 60.5%減），うち一戸建住宅（同 5.8%増）
- 近畿圏 総戸数（前年同月比 3.3%減）
 持家（同 4.5%減），貸家（同 6.0%減），
 分譲住宅（同 1.9%増）
 うちマンション（同 0.5%減），うち一戸建住宅（同 4.7%増）
- その他地域 総戸数（前年同月比 0.4%減）
 持家（同 4.7%減），貸家（同 2.8%減），
 分譲住宅（同 27.0%増）
 うちマンション（同 78.9%増），うち一戸建住宅（同 0.9%増）

4. その他

- 建築工法別
 - ・プレハブは， 12,047戸（前年同月比 13.7%減， 2か月連続の減少）
 - ・ツーバイフォーは， 10,290戸（前年同月比 7.3%減， 3か月ぶりの減少）



新設住宅着工・利用関係別戸数, 床面積

(単位:戸, 千㎡, %)

	新設住宅着工戸数, 床面積												季節調整値	
	総計		床面積		持家		貸家		給与住宅		分譲住宅		年率 (千戸)	前月比
		前年比		前年比		前年比		前年比		前年比		前年比		
平成19年度	1,035,598	-19.4	88,360	-18.7	311,800	-12.3	430,855	-19.9	10,311	13.3	282,632	-26.1		
平成20年度	1,039,214	0.3	86,344	-2.3	310,670	-0.4	444,848	3.2	11,089	7.5	272,607	-3.5		
平成21年度	775,277	-25.4	67,755	-21.5	286,993	-7.6	311,463	-30.0	13,231	19.3	163,590	-40.0		
平成22年度	819,020	5.6	73,876	9.0	308,517	7.5	291,840	-6.3	6,580	-50.3	212,083	29.6		
平成23年度	841,246	2.7	75,748	2.5	304,822	-1.2	289,762	-0.7	7,576	15.1	239,086	12.7		
平成24年度	893,002	6.2	79,413	4.8	316,532	3.8	320,891	10.7	5,919	-21.9	249,660	4.4		
平成25年度	987,254	10.6	87,313	9.9	352,841	11.5	369,993	15.3	5,272	-10.9	259,148	3.8		
平成26年度	880,470	-10.8	74,007	-15.2	278,221	-21.1	358,340	-3.1	7,867	49.2	236,042	-8.9		
平成27年度	920,537	4.6	75,592	2.1	284,441	2.2	383,678	7.1	5,832	-25.9	246,586	4.5		
平成28年度	974,137	5.8	78,705	4.1	291,783	2.6	427,275	11.4	5,793	-0.7	249,286	1.1		
28. 1-28. 7	548,677	5.7	44,645	3.6	164,444	2.6	230,317	9.1	3,728	-4.4	150,188	4.7		
29. 1-29. 7	556,440	1.4	45,148	1.1	162,022	-1.5	237,945	3.3	3,219	-13.7	153,254	2.0		
28. 4-28. 7	332,287	5.9	27,112	3.9	100,922	3.1	142,586	11.1	2,023	0.5	86,756	1.5		
29. 4-29. 7	333,150	0.3	27,094	-0.1	99,004	-1.9	141,482	-0.8	1,596	-21.1	91,068	5.0		
28年 7月	85,208	8.9	6,918	6.2	26,910	6.0	37,745	11.1	656	0.8	19,897	9.1	996	0.8
8月	82,242	2.5	6,681	2.3	26,341	4.3	36,784	9.9	608	85.4	18,509	-12.7	961	-3.5
9月	85,622	10.0	6,855	6.7	25,573	1.4	38,400	12.6	310	-3.7	21,339	17.0	981	2.1
10月	87,239	13.1	6,919	9.0	26,046	4.9	39,950	22.0	661	-9.2	20,582	9.3	981	-0.1
11月	85,051	6.7	6,795	2.9	25,993	2.7	38,617	15.3	314	-17.2	20,127	-1.8	954	-2.7
12月	78,406	3.9	6,289	3.9	23,890	6.5	34,475	2.2	254	-28.9	19,787	4.6	923	-3.2
29年 1月	76,491	12.8	6,255	14.5	20,228	-0.2	31,684	12.0	518	43.9	24,061	27.3	1,001	8.4
2月	70,912	-2.6	5,768	-2.5	21,322	1.6	30,842	6.8	350	-38.8	18,398	-17.9	940	-6.1
3月	75,887	0.2	6,031	-2.0	21,468	-3.6	33,937	11.0	755	-2.3	19,727	-10.8	984	4.7
4月	83,979	1.9	6,842	3.0	23,751	0.8	36,194	1.9	326	9.4	23,708	2.9	1,004	2.0
5月	78,481	-0.3	6,410	-1.6	23,846	1.5	32,956	1.6	332	-43.4	21,347	-3.9	998	-0.6
6月	87,456	1.7	7,145	1.5	26,037	-3.4	35,967	-2.6	476	-1.2	24,976	15.5	1,003	0.6
7月	83,234	-2.3	6,697	-3.2	25,370	-5.7	36,365	-3.7	462	-29.6	21,037	5.7	974	-3.0

資料3

マンション、分譲一戸建、プレハブ、ツーバイフォー、着工戸数

(単位:戸, %)

	分譲住宅					プレハブ			ツーバイフォー	
	マンション		分譲に占める割合	一戸建		前年比	新設に占める割合	前年比	前年比	
		前年比			前年比					
平成19年度	159,694	-34.0	56.5	121,163	-12.5	146,605	-8.1	14.2	99,439	-6.0
平成20年度	164,597	3.1	60.4	106,609	-12.0	148,592	1.4	14.3	104,279	4.9
平成21年度	67,382	-59.1	41.2	95,294	-10.6	124,361	-16.3	16.0	92,883	-10.9
平成22年度	97,757	45.1	46.1	113,427	19.0	125,702	1.1	15.3	97,437	4.9
平成23年度	120,092	22.8	50.2	117,979	4.0	128,216	2.0	15.2	98,680	1.3
平成24年度	124,027	3.3	49.7	124,536	5.6	134,087	4.6	15.0	110,459	11.9
平成25年度	123,818	-0.2	47.8	133,906	7.5	149,756	11.7	15.2	120,520	9.1
平成26年度	110,215	-11.0	46.7	124,221	-7.2	140,157	-6.4	15.9	111,549	-7.4
平成27年度	118,432	7.5	48.0	126,235	1.6	143,164	2.1	15.6	115,391	3.4
平成28年度	112,354	-5.1	45.1	134,700	6.7	147,594	3.1	15.2	123,572	7.1
28. 1-28. 7	72,645	0.0	48.4	76,510	9.6	82,915	0.5	15.1	67,376	5.8
29. 1-29. 7	73,130	0.7	47.7	78,916	3.1	79,484	-4.1	14.3	66,832	-0.8
28. 4-28. 7	41,220	-6.3	47.5	44,871	10.0	49,259	1.6	14.8	41,304	7.7
29. 4-29. 7	43,921	6.6	48.2	46,316	3.2	46,762	-5.1	14.0	40,901	-1.0
28年 7月	7,863	5.9	39.5	11,863	12.1	13,960	6.5	16.4	11,104	11.3
8月	6,815	-33.1	36.8	11,401	5.9	13,161	11.9	16.0	11,104	11.7
9月	9,502	23.0	44.5	11,600	12.1	13,680	13.9	16.0	11,747	10.9
10月	9,008	3.7	43.8	11,294	12.6	12,958	10.3	14.8	11,781	10.5
11月	8,263	-6.9	41.1	11,683	1.8	13,635	6.6	16.0	11,412	6.5
12月	8,337	10.7	42.1	11,251	0.6	12,179	-4.1	15.5	10,293	13.9
29年 1月	13,098	56.2	54.4	10,863	4.9	11,396	-4.1	14.9	8,308	4.0
2月	7,562	-35.7	41.1	10,696	0.9	10,943	1.1	15.4	8,507	-0.3
3月	8,549	-24.3	43.3	11,041	3.4	10,383	-5.1	13.7	9,116	-4.6
4月	12,097	1.3	51.0	11,504	5.2	11,080	2.1	13.2	10,124	-1.3
5月	9,823	-12.6	46.0	11,287	4.5	11,148	0.2	14.2	9,636	2.4
6月	12,942	27.1	51.8	11,817	4.8	12,487	-6.3	14.3	10,851	3.1
7月	9,059	15.2	43.1	11,708	-1.3	12,047	-13.7	14.5	10,290	-7.3

(注) マンション (利用関係……分譲住宅, 建て方……共同住宅, 構造……鉄骨鉄筋コンクリート造, 鉄筋コンクリート造, 鉄骨造)
 一戸建 (利用関係……分譲住宅, 建て方……一戸建)

(単位：戸、%)

	三大都市圏計		首都圏										中部圏									
	総数	前年比	埼玉県		千葉県		東京都		神奈川県		総数	前年比	岐阜県		静岡県		愛知県		三重県			
			戸数	前年比	戸数	前年比	戸数	前年比	戸数	前年比			戸数	前年比	戸数	前年比	戸数	前年比	戸数	前年比	戸数	前年比
平成27年度	96,827	6.3	63,295	3.6	4,684	-9.3	5,499	-2.9	40,020	-1.2	13,092	33.7	7,128	-0.8	134	-52.1	1,127	-5.9	5,417	-0.2	450	63.6
平成28年度	93,783	-3.1	65,462	3.4	5,277	12.7	5,175	-5.9	42,135	5.3	12,875	-1.7	5,725	-19.7	238	77.6	1,136	0.8	4,267	-21.2	84	-81.3
28.1-28.7	60,935	0.8	40,946	-1.4	3,994	43.3	2,834	-23.7	25,531	-6.8	8,587	12.9	4,222	-14.7	214	355.3	732	-13.0	3,120	-18.1	156	-37.8
29.1-29.7	60,107	-1.4	43,617	6.5	2,347	-41.2	5,058	78.5	27,992	9.6	8,220	-4.3	3,710	-12.1	210	-1.9	469	-35.9	2,761	-11.5	270	73.1
28.4-28.7	34,544	-3.8	23,478	-3.2	2,444	57.3	1,465	-46.8	14,930	-5.4	4,639	11.1	2,426	-12.4	155	229.8	435	17.9	1,836	-16.1	0	-100.0
29.4-29.7	35,050	1.5	25,456	8.4	1,595	-34.7	3,592	145.2	14,974	0.3	5,295	14.1	2,259	-6.9	175	12.9	158	-63.7	1,740	-5.2	186	-
平成28年 7月	6,339	10.9	3,520	-1.7	77	-69.2	502	-	2,301	-9.5	640	-18.7	532	-36.4	44	-	75	212.5	413	-46.4	0	-100.0
8月	5,218	-41.6	2,852	-49.0	377	138.6	396	88.6	1,809	-49.3	270	-83.7	585	42.0	0	-	172	-	413	16.0	0	-100.0
9月	8,177	35.2	6,307	75.1	372	115.0	1,279	365.1	4,172	68.9	484	-29.2	276	-75.6	26	-7.1	0	-100.0	250	-70.0	0	-
10月	7,433	9.3	5,142	38.2	952	72.8	211	-	2,888	9.9	1,091	101.7	394	11.0	0	-	62	-	332	-6.5	0	-
11月	6,942	2.8	4,872	-3.0	266	-39.3	2	-99.7	2,474	7.9	2,130	38.6	250	-20.4	0	-	59	-9.2	191	-23.3	0	-
12月	6,412	7.0	4,650	28.2	114	-56.2	356	161.8	2,844	6.2	1,336	141.2	343	-2.3	22	-	97	-23.6	224	49.3	0	-100.0
平成29年 1月	11,461	51.3	8,952	75.6	489	105.5	670	-24.4	5,941	100.2	1,852	84.3	375	-22.5	35	29.6	99	153.8	201	-44.2	40	-31.0
2月	6,414	-34.4	4,602	-33.7	105	-63.0	268	-23.9	3,644	-20.9	585	-65.6	336	-48.4	0	-	0	-100.0	292	-25.7	44	-
3月	7,182	-20.6	4,607	-15.1	158	-84.6	528	303.1	3,433	13.5	488	-60.7	740	12.0	0	-100.0	212	-	528	-0.6	0	-100.0
4月	9,873	-4.7	7,391	3.3	647	9.3	1,611	317.4	3,277	-24.2	1,856	0.0	673	-32.5	0	-100.0	48	-74.7	480	-31.0	145	-
5月	8,051	-6.2	5,918	-12.8	348	-74.1	1,108	691.4	2,711	-36.8	1,751	73.0	708	89.3	137	-	35	-31.4	495	53.3	41	-
6月	10,793	16.6	8,300	37.9	414	-3.7	384	-12.1	6,897	71.6	605	-46.5	668	27.7	38	-	24	-79.8	606	50.0	0	-
7月	6,333	-0.1	3,847	9.3	186	141.6	489	-2.6	2,089	-9.2	1,083	69.2	210	-60.5	0	-100.0	51	-32.0	159	-61.5	0	-

	近畿圏										その他の地域					
	総数	前年比	滋賀県		京都府		大阪府		兵庫県		奈良県		和歌山県		総数	前年比
			戸数	前年比	戸数	前年比	戸数	前年比	戸数	前年比	戸数	前年比	戸数	前年比		
平成27年度	26,404	15.6	619	132.7	2,965	23.8	15,516	8.4	6,615	19.6	689	266.5	0	-100.0	21,605	13.2
平成28年度	22,596	-14.4	548	-11.5	2,018	-31.9	15,025	-3.2	4,314	-34.8	248	-64.0	443	-	18,571	-14.0
28.1-28.7	15,767	12.5	838	947.5	1,522	-37.1	10,024	30.0	2,757	-23.6	316	61.2	310	-	11,710	-3.7
29.1-29.7	12,780	-18.9	338	-59.7	847	-44.3	7,996	-20.2	3,523	27.8	76	-75.9	0	-100.0	13,023	11.2
28.4-28.7	8,640	-2.7	299	273.8	1,018	-35.3	5,969	31.1	872	-66.3	172	109.8	310	-	6,676	-17.4
29.4-29.7	7,335	-15.1	245	-18.1	779	-23.5	4,289	-28.1	2,022	131.9	0	-100.0	0	-100.0	8,871	32.9
平成28年 7月	2,287	75.8	239	267.7	27	-90.4	1,585	113.9	180	36.4	0	-100.0	256	-	1,524	-10.7
8月	1,781	-39.2	44	-	130	66.7	1,488	-30.2	119	-83.4	0	-	0	-	1,597	27.1
9月	1,594	21.1	27	-	60	-47.4	749	-19.3	758	298.9	0	-100.0	0	-	1,325	-20.9
10月	1,897	-30.4	33	-	307	52.0	1,152	-33.4	405	-28.1	0	-100.0	0	-	1,575	-16.6
11月	1,820	28.9	52	-	83	-64.8	1,164	96.3	388	-10.8	0	-100.0	133	-	1,321	-38.0
12月	1,419	-29.6	0	-	352	37.0	796	-47.8	271	15.8	0	-	0	-	1,925	25.1
平成29年 1月	2,134	6.9	0	-100.0	68	-74.5	1,151	46.1	839	-6.7	76	-	0	-	1,637	103.1
2月	1,476	-32.2	27	-94.6	0	-100.0	1,020	-16.9	429	197.9	0	-100.0	0	-	1,148	-42.0
3月	1,835	-37.9	66	-	0	-100.0	1,536	-24.7	233	-72.3	0	-100.0	0	-	1,367	-39.2
4月	1,809	-18.1	163	-	241	-28.1	696	-51.3	709	160.7	0	-100.0	0	-	2,224	41.4
5月	1,425	-0.2	0	-100.0	151	-17.0	679	-33.8	595	461.3	0	-	0	-100.0	1,772	-33.1
6月	1,825	-32.8	52	-	0	-100.0	1,369	-29.0	404	28.7	0	-	0	-	2,149	131.3
7月	2,276	-0.5	30	-87.4	387	1,333.3	1,545	-2.5	314	74.4	0	-	0	-100.0	2,726	78.9

* マンション：利用関係…分譲住宅、建て方…共同住宅、構造…鉄骨鉄筋コンクリート造・鉄筋コンクリート造・鉄骨造

	首都圏								中部圏							
	総数	持家		貸家		分譲		総数	持家		貸家		分譲			
		前年比	前年比	前年比	前年比	前年比	前年比		前年比	前年比	前年比	前年比	前年比			
平成21年度	265,921	-26.0	68,696	-1.5	112,486	-23.4	79,530	-42.7	102,279	-29.0	46,461	-9.5	40,020	-40.1	15,286	-38.3
平成22年度	293,732	10.5	71,799	4.5	106,959	-4.9	113,728	43.0	104,678	2.3	50,844	9.4	33,435	-16.5	19,567	28.0
平成23年度	306,540	4.4	68,490	-4.6	107,011	0.0	127,606	12.2	100,207	-4.3	48,643	-4.3	29,727	-11.1	21,022	7.4
平成24年度	316,191	3.1	70,153	2.4	112,695	5.3	131,659	3.2	103,164	3.0	49,391	1.5	31,438	5.8	21,728	3.4
平成25年度	337,699	6.8	75,478	7.6	129,068	14.5	131,083	-0.4	115,526	12.0	54,792	10.9	36,237	15.3	24,013	10.5
平成26年度	309,191	-8.4	59,849	-20.7	125,560	-2.7	120,690	-7.9	99,112	-14.2	42,512	-22.4	33,414	-7.8	22,393	-6.7
平成27年度	318,142	2.9	59,880	0.1	134,912	7.4	121,898	1.0	104,625	5.6	43,317	1.9	37,711	12.9	22,931	2.4
平成28年度	343,148	7.9	59,672	-0.3	153,742	14.0	128,393	5.3	108,451	3.7	43,926	1.4	40,915	8.5	23,152	1.0
平成28年 7月	27,852	5.5	5,478	2.2	13,139	9.3	9,200	5.7	9,626	1.8	4,139	5.6	3,457	3.8	1,958	-9.2
8月	28,364	-0.6	5,434	-0.9	14,325	17.6	8,477	-21.6	9,387	12.7	3,896	4.3	3,496	25.2	1,983	12.0
9月	31,181	22.9	5,505	2.6	13,698	18.4	11,922	44.0	9,510	1.7	3,705	4.2	3,946	14.3	1,843	-19.9
10月	28,627	15.6	5,145	5.9	13,047	14.7	10,329	24.7	9,778	11.1	3,922	1.8	3,804	14.8	2,019	26.9
11月	29,508	6.7	5,373	-4.2	13,758	19.9	10,330	-1.3	9,957	13.3	4,091	6.3	3,988	25.4	1,842	8.4
12月	26,272	-0.2	4,634	-4.3	11,900	-5.1	9,702	10.1	8,480	1.0	3,565	7.6	3,074	-7.4	1,812	4.9
平成29年 1月	31,700	25.5	4,464	-1.5	12,983	21.4	14,212	42.1	7,741	-0.1	3,207	-3.6	2,775	5.3	1,676	-5.6
2月	25,170	-6.1	4,495	-0.1	11,356	8.1	9,242	-21.0	8,779	2.3	3,585	0.9	3,299	14.3	1,883	-9.7
3月	26,684	5.8	4,156	-7.7	12,486	18.8	9,618	-4.9	8,933	-1.5	3,235	-9.4	3,369	-2.0	2,299	13.2
4月	30,220	1.4	4,890	-2.3	12,264	0.2	12,998	4.6	8,577	2.1	3,398	4.9	3,076	6.7	2,077	-8.2
5月	27,749	-1.9	4,557	-2.6	11,775	0.6	11,371	-3.6	8,282	-2.4	3,250	-4.6	2,898	-13.9	2,043	20.5
6月	32,280	8.6	5,210	-1.8	13,432	2.5	13,595	22.1	9,926	6.0	4,030	2.4	3,448	-0.3	2,344	24.7
7月	26,576	-4.6	5,118	-6.6	12,077	-8.1	9,262	0.7	9,500	-1.3	3,761	-9.1	3,908	13.0	1,720	-12.2

	近畿圏								その他							
	総数	持家		貸家		分譲		総数	持家		貸家		分譲			
		前年比	前年比	前年比	前年比	前年比	前年比		前年比	前年比	前年比	前年比	前年比			
平成21年度	120,601	-23.1	36,462	-5.3	40,160	-33.3	40,297	-28.2	286,476	-24.4	135,374	-10.4	118,797	-30.5	28,477	-46.2
平成22年度	124,572	3.3	38,556	5.7	40,243	0.2	44,610	10.7	296,038	3.3	147,318	8.8	111,203	-6.4	34,178	20.0
平成23年度	127,301	2.2	37,191	-3.5	40,659	1.0	48,564	8.9	307,198	3.8	150,498	2.2	112,365	1.0	41,894	22.6
平成24年度	131,704	3.5	38,091	2.4	42,826	5.3	49,899	2.7	341,943	11.3	158,897	5.6	133,932	19.2	46,374	10.7
平成25年度	148,618	12.8	42,234	10.9	52,662	23.0	53,074	6.4	385,411	12.7	180,337	13.5	152,026	13.5	50,978	9.9
平成26年度	133,118	-10.4	33,145	-21.5	53,563	1.7	45,142	-14.9	339,049	-12.0	142,715	-20.9	145,803	-4.1	47,817	-6.2
平成27年度	138,247	3.9	34,487	4.0	54,153	1.1	48,517	7.5	359,523	6.0	146,757	2.8	156,902	7.6	53,240	11.3
平成28年度	141,981	2.7	36,578	6.1	59,866	10.5	45,012	-7.2	380,557	5.9	151,607	3.3	172,752	10.1	52,729	-1.0
平成28年 7月	13,028	27.6	3,262	10.6	5,561	33.6	4,164	35.6	34,702	7.8	14,031	6.6	15,588	7.7	4,575	6.2
8月	11,580	-7.3	3,161	8.1	4,684	1.9	3,724	-23.7	32,911	6.5	13,850	5.7	14,279	2.7	4,325	15.5
9月	11,435	-2.2	3,193	2.5	4,803	-7.5	3,417	1.2	33,496	6.5	13,170	-0.1	15,953	14.9	4,157	-3.0
10月	12,346	-4.1	3,344	6.2	5,066	2.5	3,866	-14.1	36,488	18.8	13,635	5.1	18,033	37.3	4,368	-2.2
11月	12,257	3.2	3,289	2.8	5,267	0.7	3,680	8.4	33,329	6.2	13,240	4.6	15,604	14.6	4,275	-13.6
12月	11,079	0.5	3,074	6.4	4,540	9.6	3,376	-14.1	32,575	9.6	12,617	10.7	14,961	8.9	4,897	9.9
平成29年 1月	11,409	7.8	2,688	3.2	4,783	18.9	3,879	2.2	25,641	5.8	9,869	0.7	11,143	1.9	4,294	29.0
2月	10,639	-4.0	2,739	2.4	4,579	4.9	3,287	-16.1	26,324	-0.1	10,503	2.4	11,608	4.5	3,986	-15.3
3月	11,795	-0.4	2,719	-0.1	5,413	28.7	3,561	-24.7	28,475	-3.8	11,358	-1.1	12,669	2.1	4,249	-19.0
4月	11,812	-9.5	2,783	-3.5	5,391	-11.2	3,556	-13.0	33,370	7.1	12,680	2.0	15,463	8.1	5,077	19.5
5月	11,115	4.1	2,850	-2.9	4,973	13.9	3,282	-1.3	31,335	0.2	13,189	5.7	13,310	2.5	4,651	-13.9
6月	12,002	-5.4	3,112	-5.4	5,053	6.8	3,771	-18.8	33,248	-2.7	13,685	-5.1	14,034	-10.2	5,266	33.2
7月	12,601	-3.3	3,115	-4.5	5,229	-6.0	4,245	1.9	34,557	-0.4	13,376	-4.7	15,151	-2.8	5,810	27.0

平成 29 年 7 月の建築物の着工床面積（概要）

〔民間非居住建築物〕

前年同月と比較すると、工場は減少したが、事務所、店舗及び倉庫が増加したため、全体で増加となった。

1. 全建築物の着工床面積は 1,157万㎡、前年同月比 4.5%増

○2か月連続の増加

○公共の建築主は 85万㎡（前年同月比 33.3%増、3か月ぶりの増加）

○民間の建築主は 1,072万㎡（同 2.8%増、2か月連続の増加）

2. 民間建築主

○居住用は 690万㎡（前年同月比 2.6%減、先月の増加から再びの減少）

○非居住用は 382万㎡（同 14.1%増、2か月連続の増加）

① 主な用途別（民間非居住用）

・鉱業、採石業、砂利採取業、建設業用は	8万㎡	（前年同月比	9.4%減）
・製造業用は	70万㎡	（同	13.9%増）
・情報通信業用は	3万㎡	（同	4.4%増）
・卸売業、小売業用は	65万㎡	（同	14.2%増）
・金融業、保険業用は	2万㎡	（同	14.3%減）
・不動産業用は	25万㎡	（同	66.3%増）
・宿泊業、飲食サービス業用は	29万㎡	（同	39.4%増）
・医療、福祉用は	46万㎡	（同	13.0%減）
・その他のサービス業用は	33万㎡	（同	0.7%減）

② 主な使途別（民間非居住用）

・事務所は	32万㎡	（前年同月比	1.3%増、3か月ぶりの増加）
・店舗は	57万㎡	（同	18.6%増、2か月連続の増加）
・工場は	65万㎡	（同	0.0%減、2か月連続の減少）
・倉庫は	79万㎡	（同	58.3%増、2か月連続の増加）

着工建築物用途別・使途別床面積の推移（民間建築主）

（単位：棟、千㎡、％）

	非居住計（民間）			[使 途 別]										[用 途 別]										
	棟 数		床 面 積	事 務 所		店 舗		工 場		倉 庫		鉱業、採石業、砂利採取業、建設業用			製造業用			情報通信用						
				棟 数	床 面 積	棟 数	床 面 積	棟 数	床 面 積	棟 数	床 面 積	棟 数	床 面 積	棟 数	床 面 積	棟 数	床 面 積	棟 数	床 面 積					
			前年比																					
平成19年度	83,517	57,865	-12.2	12,487	6,696	-5.2	10,272	12,955	14.9	11,217	12,009	-21.9	15,437	7,915	-19.1	4,279	1,165	-21.7	15,473	13,524	-22.4	870	566	20.7
平成20年度	78,153	53,454	-7.6	11,204	7,688	14.8	9,497	8,249	-36.3	10,354	12,579	4.7	13,982	7,554	-4.6	3,484	988	-15.2	14,946	14,290	5.7	876	746	31.8
平成21年度	61,829	34,859	-34.8	8,005	6,366	-17.2	7,783	5,504	-33.3	6,004	5,446	-56.7	10,710	3,990	-47.2	2,690	674	-31.8	7,883	6,200	-56.6	658	279	-62.7
平成22年度	65,833	37,403	7.3	8,457	4,658	-26.8	7,418	5,727	4.1	6,619	6,405	17.6	11,252	4,234	6.1	2,546	593	-11.9	9,073	6,670	7.6	583	429	54.1
平成23年度	67,717	40,502	8.3	8,746	5,039	8.2	8,345	5,173	-9.7	7,220	7,168	11.9	11,397	5,361	26.6	2,629	710	19.8	10,056	7,905	18.5	542	590	37.6
平成24年度	73,078	44,559	10.0	9,503	5,315	5.5	9,619	7,403	43.1	7,602	8,203	14.4	12,493	6,248	16.6	3,245	727	2.4	10,456	7,762	-1.8	548	344	-41.7
平成25年度	75,056	47,859	7.4	9,515	4,999	-5.9	10,034	8,326	12.5	7,356	7,890	-3.8	12,955	6,842	9.5	3,342	875	20.3	9,910	8,061	3.9	540	329	-4.5
平成26年度	72,143	45,013	-5.9	9,503	5,097	2.0	9,433	7,112	-14.6	7,497	7,482	-5.2	12,560	8,003	17.0	3,748	955	9.1	10,348	7,920	-1.7	461	600	82.5
平成27年度	71,923	44,098	-2.0	10,112	5,261	3.2	8,509	6,029	-15.2	7,938	8,739	16.8	13,198	7,921	-1.0	4,281	1,045	9.5	11,243	8,976	13.3	619	328	-45.3
平成28年度	73,324	45,299	2.7	10,289	5,805	10.3	8,275	5,570	-7.6	7,918	8,162	-6.6	14,067	8,496	7.3	4,061	1,118	6.9	11,007	8,624	-3.9	643	420	27.9
28. 1-28. 7	41,043	25,526	-3.9	5,901	2,879	-23.3	4,810	3,662	-4.7	4,474	4,597	-7.3	7,813	5,048	6.5	2,442	611	-3.4	6,282	4,710	-7.2	377	180	-12.4
29. 1-29. 7	42,868	26,918	5.5	6,082	3,359	16.7	4,546	3,268	-10.8	4,513	5,089	10.7	8,314	5,211	3.2	2,464	614	0.5	6,489	5,545	17.7	372	163	-9.5
28. 4-28. 7	24,976	15,320	-4.6	3,540	1,799	-22.1	2,979	2,161	-6.4	2,754	2,648	-11.1	4,774	3,023	12.8	1,479	362	-8.7	3,683	2,703	-10.9	258	122	36.9
29. 4-29. 7	26,443	16,210	5.8	3,750	1,621	-9.9	2,775	2,216	2.5	2,785	2,961	11.8	5,064	3,383	11.9	1,529	354	-2.4	3,922	3,196	18.2	244	106	-12.7
28年 7月	6,615	3,344	-17.0	884	320	-62.1	815	484	-21.5	721	650	-15.7	1,248	496	19.2	365	91	-12.9	953	613	-16.4	39	28	49.1
8月	6,521	4,459	21.3	902	549	88.1	737	714	13.1	728	799	-24.6	1,256	781	76.4	383	114	40.0	981	845	-17.1	56	54	125.2
9月	6,462	4,008	10.1	936	567	65.7	686	389	-26.5	652	537	-29.1	1,185	916	16.6	338	95	-0.1	939	645	-24.5	50	26	3.7
10月	6,450	3,517	-5.6	906	369	-18.1	718	492	27.5	682	684	0.2	1,184	436	-41.0	312	102	71.4	897	595	-10.1	68	34	23.9
11月	6,490	3,802	14.2	840	301	-18.7	682	403	9.2	725	682	15.0	1,230	883	31.1	294	66	-20.6	1,014	710	18.5	44	39	-18.9
12月	6,000	3,484	0.6	833	482	15.7	702	359	18.3	649	683	-4.9	1,188	628	9.4	320	118	45.4	926	777	-2.8	39	89	56.3
29年 1月	5,471	3,683	20.4	767	681	102.4	694	340	-14.3	573	645	9.7	1,031	565	11.9	296	108	23.3	870	680	15.7	38	24	36.4
2月	5,618	3,901	9.7	815	709	114.1	558	333	-49.8	551	987	35.9	1,157	637	-1.3	320	67	-17.3	869	1,121	56.9	34	16	126.6
3月	5,336	3,123	-13.0	750	348	-15.7	519	378	-14.1	604	496	-21.9	1,062	625	-28.4	319	85	6.7	828	548	-22.2	56	18	-48.8
4月	6,570	3,975	21.2	860	320	9.6	723	579	50.1	689	664	15.1	1,277	872	63.0	327	71	-30.2	987	765	36.4	38	18	-32.3
5月	5,953	4,037	-10.0	895	366	-8.3	609	443	-39.3	642	949	44.7	1,188	834	-41.4	426	107	29.3	921	955	28.4	48	31	-38.8
6月	7,059	4,381	4.0	1,087	610	-22.5	687	621	10.6	752	698	-8.8	1,257	891	56.9	407	94	7.5	1,009	778	-1.0	122	28	73.1
7月	6,861	3,817	14.1	908	324	1.3	756	574	18.6	702	650	-0.0	1,342	785	58.3	369	83	-9.4	1,005	698	13.9	36	29	4.4

（注）四捨五入の関係で一致しないことがある。

着工建築物用途別・用途別床面積の推移（民間建築主）

（単位：棟、千㎡、％）

	卸売業、小売業用			金融業、保険業用			不動産業用			宿泊業、飲食サービス業用			医療、福祉用			その他のサービス業用		
	棟数	床面積		棟数	床面積		棟数	床面積		棟数	床面積		棟数	床面積		棟数	床面積	
		前年比	前年比		前年比	前年比		前年比	前年比		前年比	前年比						
平成19年度	12,542	14,291	11.1	618	717	53.8	3,005	2,708	-0.8	4,820	2,398	-11.4	7,674	5,550	-18.8	13,160	5,595	-30.3
平成20年度	11,719	10,091	-29.4	701	634	-11.6	2,656	3,213	18.6	4,482	2,415	0.7	7,156	4,675	-15.8	12,120	5,126	-8.4
平成21年度	9,495	6,608	-34.5	562	515	-18.7	1,801	3,008	-6.4	3,536	1,270	-47.4	6,436	4,204	-10.1	9,940	3,860	-24.7
平成22年度	8,748	6,595	-0.2	629	388	-24.7	2,080	2,199	-26.9	3,663	1,008	-20.6	9,635	7,880	87.5	9,957	3,807	-1.4
平成23年度	9,826	6,441	-2.3	591	477	22.8	2,166	1,822	-17.1	3,466	976	-3.3	10,970	9,742	23.6	9,508	3,210	-15.7
平成24年度	11,800	9,017	40.0	666	466	-2.2	2,248	2,184	19.8	3,815	1,238	26.9	10,246	8,212	-15.7	10,468	3,657	13.9
平成25年度	12,077	10,159	12.7	656	654	40.2	2,164	1,499	-31.4	4,019	1,427	15.3	11,256	10,019	22.0	11,154	4,572	25.0
平成26年度	11,462	8,773	-13.6	667	414	-36.7	2,119	1,767	17.9	3,635	1,401	-1.8	9,742	8,252	-17.6	10,766	3,825	-16.3
平成27年度	10,300	7,495	-14.6	746	698	68.5	2,604	2,305	30.5	3,923	1,797	28.3	8,450	6,245	-24.3	11,238	4,100	7.2
平成28年度	10,234	7,502	0.1	690	339	-51.5	3,435	2,048	-11.1	4,287	2,721	51.4	8,765	6,530	4.6	10,583	3,796	-7.4
28.1-28.7	5,957	4,650	0.8	428	294	-2.9	1,800	740	-57.1	2,442	1,394	50.0	4,510	3,441	-5.6	6,167	2,297	-4.7
29.1-29.7	5,662	3,949	-15.1	384	279	-5.0	2,086	1,550	109.5	2,682	1,841	32.1	4,444	3,266	-5.1	6,213	2,130	-7.3
28.4-28.7	3,647	2,921	2.6	245	103	-52.9	1,058	407	-66.5	1,619	906	53.7	2,607	1,937	-2.1	3,776	1,439	-11.5
29.4-29.7	3,432	2,659	-9.0	219	149	45.0	1,143	759	86.3	1,767	1,225	35.1	2,588	1,757	-9.3	3,948	1,181	-18.0
28年7月	1,037	564	-28.5	56	26	-66.0	285	153	-66.6	368	205	65.0	709	526	15.6	1,038	329	-43.3
8月	888	1,016	27.8	50	22	8.8	327	441	284.9	396	202	27.5	826	590	39.6	863	298	-18.8
9月	840	473	-39.5	63	25	-34.4	204	115	64.8	327	348	199.7	909	688	12.7	970	280	-21.0
10月	914	676	33.9	56	20	-85.9	265	88	-22.2	348	252	96.9	900	637	-6.7	948	288	-19.0
11月	860	623	26.0	61	25	-25.7	276	75	-56.3	352	177	15.0	906	665	24.3	949	292	13.8
12月	855	503	46.8	50	15	-74.6	362	131	-54.5	330	220	34.4	761	503	-1.4	812	250	-11.8
29年1月	866	441	-5.4	57	22	-76.3	301	349	593.5	295	195	27.1	642	536	9.0	657	277	17.4
2月	712	405	-45.5	54	63	8.0	326	345	166.6	313	197	64.1	563	353	-32.3	910	464	22.4
3月	652	444	-14.7	54	45	11.5	316	97	-36.3	307	225	5.0	651	620	26.3	698	209	-14.3
4月	911	720	49.0	59	40	46.7	269	114	68.5	391	285	34.2	677	492	5.0	1,001	291	-32.0
5月	758	564	-35.8	55	23	-10.9	227	150	16.4	410	342	85.1	572	363	-15.6	783	235	-24.4
6月	842	731	-26.5	52	64	166.3	316	241	313.6	579	311	2.5	672	444	-13.3	1,018	329	-11.7
7月	921	645	14.2	53	22	-14.3	331	254	66.3	387	286	39.4	667	458	-13.0	1,146	326	-0.7

（注）四捨五入の関係で一致しないことがある。

建築着工統計調査報告

(平成29年 7月分)

表1. 建築物：総括表

		床面積の合計			工事費予定額		
		千平方メートル	対前月比(%)	対前年同月比(%)	百万円	対前月比(%)	対前年同月比(%)
建築物計		11,571	△6.4	4.5	2,272,683	△11.7	9.8
建築 主 別	公共	853	65.5	33.3	276,045	75.2	65.0
	国	118	120.1	69.0	42,454	107.7	164.6
	都道府県	230	86.6	101.0	82,946	99.5	169.7
	市区町村	505	49.1	10.8	150,645	57.8	25.0
	民間	10,718	△9.5	2.8	1,996,638	△17.4	5.0
会社	会社	5,703	△12.2	12.8	1,023,276	△24.7	17.4
	会社でない団体	586	△20.9	△10.4	140,778	△27.7	△3.0
	個人	4,430	△3.8	△6.2	832,584	△3.6	△6.0
用途	居住用	7,012	△7.2	△2.7	1,321,755	△15.3	△1.2
	居住専用	6,816	△2.5	△2.0	1,277,949	△5.5	△0.2
	居住産業併用	196	△64.9	△22.6	43,806	△79.0	△23.8
非居住用	農林水産業用	309	0.4	49.0	25,797	△10.7	38.2
	鉱業、採石業、砂利採取業、建設業用	83	△11.9	△9.4	12,884	△5.6	△20.6
	製造業用	698	△11.1	13.3	134,023	△2.0	20.2
	電気・ガス・熱供給・水道業用	23	△69.4	△60.1	5,182	△69.5	△59.0
	情報通信業用	29	1.2	4.5	8,452	△10.4	13.7
	運輸業用	425	△43.3	78.5	56,714	△45.7	91.9
	卸売業、小売業用	648	△11.7	14.3	103,494	△27.0	30.3
	金融業、保険業用	22	△65.0	△14.3	6,396	△76.4	△5.3
	不動産業用	258	7.0	63.4	34,500	△59.7	70.5
	宿泊業、飲食サービス業用	287	△10.4	36.8	85,312	△10.4	51.7
	教育、学習支援業用	310	23.7	△26.7	88,486	51.8	△13.0
	医療、福祉用	604	28.4	1.4	165,782	44.6	17.5
	その他のサービス業用	337	△1.0	△3.0	64,652	△13.1	7.4
	公務用	329	60.8	100.2	115,679	46.7	165.4
	その他	197	42.8	49.2	43,575	56.5	64.4
	構造 別	木造	4,909	△2.9	△3.4	819,521	△2.3
非木造		6,662	△8.8	11.3	1,453,162	△16.3	18.8
鉄骨鉄筋コンクリート造		216	14.9	148.5	43,343	△43.7	99.4
鉄筋コンクリート造		2,027	△9.1	10.1	532,467	△16.7	23.9
鉄骨造		4,341	△9.5	11.0	870,858	△13.7	16.1
コンクリートブロック造		9	△30.4	△29.4	1,813	△65.7	△2.7
その他	68	△10.6	△50.0	4,681	△22.7	△77.2	

表2. 建築物：建築主別、用途別 床面積の合計（千平方メートル）

用途別	建築主別		公		共		民		間	
	千平方メートル	対前年同月比(%)	計	対前年同月比(%)	計	対前年同月比(%)	計	対前年同月比(%)		
合計	11,571	4.5	853	33.3	10,718	2.8				
居住用	7,012	△2.7	111	△9.3	6,901	△2.6				
居住専用	6,816	△2.0	103	△16.0	6,713	△1.8				
居住産業併用	196	△22.6	8	74,863.6	188	△25.8				
非居住用	4,559	18.0	742	43.4	3,817	14.1				
農林水産業用	309	49.0	4	△38.9	305	51.9				
鉱業、採石業、砂利採取業、建設業用	83	△9.4	0	-	83	△9.4				
製造業用	698	13.3	1	△83.6	698	13.9				
電気・ガス・熱供給・水道業用	23	△60.1	1	△76.6	22	△58.5				
情報通信業用	29	4.5	0	-	29	4.4				
運輸業用	425	78.5	2	690.0	422	77.7				
卸売業、小売業用	648	14.3	3	30.9	645	14.2				
金融業、保険業用	22	△14.3	0	-	22	△14.3				
不動産業用	258	63.4	3	△30.4	254	66.3				
宿泊業、飲食サービス業用	287	36.8	1	△82.8	286	39.4				
教育、学習支援業用	310	△26.7	196	△13.4	114	△42.1				
医療、福祉用	604	1.4	147	110.6	458	△13.0				
その他のサービス業用	337	△3.0	11	△42.4	326	△0.7				
公務用	329	100.2	303	112.1	26	20.8				
その他	197	49.2	70	110.8	127	28.5				

表3. 建築物：構造別、用途別 床面積の合計（千平方メートル）

用途別	構造別		木		非木	
	千平方メートル	対前年同月比(%)	計	対前年同月比(%)	計	対前年同月比(%)
合計	11,571	4.5	4,909	△3.4	6,662	11.3
居住用	7,012	△2.7	4,515	△4.1	2,497	△0.3
居住専用	6,816	△2.0	4,463	△4.2	2,353	2.5
居住産業併用	196	△22.6	52	11.4	144	△30.3
非居住用	4,559	18.0	394	4.1	4,165	19.6
農林水産業用	309	49.0	97	23.9	212	64.3
鉱業、採石業、砂利採取業、建設業用	83	△9.4	18	5.1	65	△12.7
製造業用	698	13.3	15	11.4	683	13.4
電気・ガス・熱供給・水道業用	23	△60.1	3	△42.9	21	△61.6
情報通信業用	29	4.5	2	65.2	27	1.8
運輸業用	425	78.5	4	16.2	421	79.4
卸売業、小売業用	648	14.3	24	6.5	624	14.6
金融業、保険業用	22	△14.3	1	36.7	22	△15.4
不動産業用	258	63.4	12	106.3	246	61.7
宿泊業、飲食サービス業用	287	36.8	24	△21.5	262	46.9
教育、学習支援業用	310	△26.7	28	△29.2	282	△26.5
医療、福祉用	604	1.4	84	△7.7	520	3.0
その他のサービス業用	337	△3.0	47	7.0	290	△4.4
公務用	329	100.2	12	12.8	317	106.5
その他	197	49.2	22	63.2	175	47.6

表4. 新設住宅：総括表

		戸数			床面積の合計		
		戸	対前年同月比(%)	対前年同月比(%)	千平方メートル	対前年同月比(%)	対前年同月比(%)
新設住宅計		83,234	△4.8	△2.3	6,697	△6.3	△3.2
建築別	公共民間	1,696	13.7	4.6	93	8.3	△21.1
	民間	81,538	△5.1	△2.5	6,604	△6.4	△2.9
利用関係別	持家	25,370	△2.6	△5.7	3,076	△2.5	△6.5
	貸家	36,365	1.1	△3.7	1,688	△0.2	△4.7
	給与住宅	462	△2.9	△29.6	35	9.0	△31.7
	分譲住宅	21,037	△15.8	5.7	1,898	△16.2	5.3
	民間資金	74,665	△3.8	△2.0	5,934	△5.3	△2.3
資金別	公的資金	8,569	△13.3	△5.3	763	△13.2	△9.4
	公営住宅	1,623	29.6	45.7	88	26.7	17.2
	住宅金融機構融資住宅	3,637	△10.0	△6.0	374	△9.5	△5.4
	都市再生機構建設住宅	0	-	△100.0	0	-	△100.0
	その他の住宅	3,309	△27.9	△11.5	302	△24.0	△14.7
構造別	木造	47,685	△0.2	△2.1	4,408	△1.9	△3.8
	非木造	35,549	△10.4	△2.6	2,290	△13.6	△2.0
	鉄骨鉄筋コンクリート造	253	△68.9	△44.4	16	△71.7	△42.4
	鉄筋コンクリート造	20,062	△11.1	△1.1	1,224	△13.2	1.1
	鉄骨造	15,060	△6.5	△3.7	1,035	△11.3	△4.5
	コンクリートブロック造	85	21.4	4.9	7	10.3	15.3
	その他	89	△9.2	27.1	8	△21.8	△3.1

表5. 新設住宅：資金別、利用関係別 戸数 (戸)

利用関係別	合計		民間資金住宅		公的資金住宅			
	計	対前年同月比(%)	計	対前年同月比(%)	計	対前年同月比(%)	住宅金融機構	対前年同月比(%)
合計	83,234	△2.3	74,665	△2.0	8,569	△5.3	3,637	△6.0
持家	25,370	△5.7	22,373	△6.1	2,997	△2.7	1,376	1.0
貸家	36,365	△3.7	32,959	△4.5	3,406	5.6	526	△2.2
給与住宅	462	△29.6	374	△19.6	88	△53.9	1	0.0
分譲住宅	21,037	5.7	18,959	9.3	2,078	△18.5	1,734	△11.8

表6. 新設住宅：構造別、建て方別 利用関係別 戸数 (戸)

構造別・建て方別	利用関係別	戸数				
		合計	持家	貸家	給与住宅	分譲住宅
合計	計	83,234	25,370	36,365	462	21,037
	一戸建住宅	37,592	25,092	667	125	11,708
	長屋建住宅	9,296	176	9,028	34	58
	共同住宅	36,346	102	26,670	303	9,271
木造	計	47,685	21,441	14,472	135	11,637
	一戸建住宅	33,378	21,336	584	91	11,367
	長屋建住宅	7,074	93	6,907	16	58
	共同住宅	7,233	12	6,981	28	212
非木造	計	35,549	3,929	21,893	327	9,400
	一戸建住宅	4,214	3,756	83	34	341
	長屋建住宅	2,222	83	2,121	18	0
	共同住宅	29,113	90	19,689	275	9,059

表7. 枠組壁工法（ツーバイ・フォー）新設住宅 戸数 (戸)

利用関係別	合計		持家		貸家		給与住宅		分譲住宅	
	戸	対前年同月比(%)	戸	対前年同月比(%)	戸	対前年同月比(%)	戸	対前年同月比(%)	戸	対前年同月比(%)
木造	10,290	△7.3	2,928	△0.6	6,202	△10.8	22	100.0	1,138	△4.5

表8. プレハブ新設住宅 戸数 (戸)

構造別	戸	対前年同月比(%)	利用関係別	戸	対前年同月比(%)
合計	12,047	△13.7	持家	4,180	△10.6
木造	1,071	△22.6	貸家	7,386	△14.8
鉄筋コンクリート造	264	△32.3	給与住宅	132	△50.4
鉄骨造	10,712	△12.1	分譲住宅	349	0.9

表9. 都道府県別・地域別・都市圏別：総括表

総数	建築物			新設住宅					
	床面積の合計		工事費予定額 百万円	戸数の合計		床面積の合計		資金別	
	千平方メートル	対前年同月比 %		戸	対前年同月比 %	千平方メートル	対前年同月比 %	民間資金 戸	公的資金 戸
	11,571	4.5	2,272,683	83,234	△2.3	6,697	△3.2	74,665	8,569
1 北海道	617	20.3	115,856	3,595	7.5	302	6.3	3,353	242
2 青森	119	△10.4	21,267	729	6.1	72	4.6	679	50
3 岩手	129	△14.7	25,412	781	△3.2	71	△0.6	691	90
4 宮城	300	17.8	56,690	2,269	12.9	192	8.1	2,011	258
5 秋田	61	△17.2	10,292	336	△8.4	35	△9.6	314	22
6 山形	95	△32.4	16,550	528	△18.5	56	△19.5	527	1
7 福島	180	△14.8	35,389	1,234	△26.4	109	△24.5	1,151	83
8 茨城	360	5.4	55,869	2,053	5.6	184	6.7	1,905	148
9 栃木	167	△19.1	31,745	1,095	△21.4	105	△18.3	1,013	82
10 群馬	164	△14.6	28,054	1,205	△2.2	110	△5.2	1,183	22
11 埼玉	700	17.9	131,254	4,986	△4.7	404	△4.3	4,506	480
12 千葉	779	65.7	159,863	4,585	△0.5	362	△0.9	4,127	458
13 東京都	901	8.3	258,994	10,350	△9.6	603	△12.3	9,054	1,296
14 神奈川県	760	11.0	152,732	6,655	1.3	505	4.8	5,835	820
15 新潟	233	△22.6	36,146	1,121	△28.3	110	△27.9	1,059	62
16 富山	97	1.9	19,659	445	△22.6	43	△29.3	436	9
17 石川	100	△14.2	18,553	650	△22.4	65	△16.9	604	46
18 福井	63	△17.4	10,384	362	4.0	38	△5.5	337	25
19 山梨	61	△0.3	12,383	393	△22.3	37	△21.8	288	105
20 長野	162	△21.4	29,436	1,056	△13.4	102	△16.8	840	216
21 岐阜	202	13.3	38,447	965	△0.2	101	△3.5	908	57
22 静岡県	315	△9.3	58,671	1,838	△22.0	190	△18.9	1,694	144
23 愛知	798	△1.2	152,758	5,849	5.1	478	2.7	5,021	828
24 三重	149	17.3	26,310	848	14.6	81	1.3	718	130
25 滋賀	123	△9.9	25,148	744	△29.7	69	△26.3	702	42
26 京都	196	△27.7	40,212	1,722	5.2	135	8.9	1,560	162
27 大阪	639	△10.1	129,431	6,229	2.1	430	△1.2	5,768	461
28 兵庫	369	△11.1	71,718	2,918	△3.8	250	1.1	2,523	395
29 奈良	79	△25.2	13,880	479	△11.3	50	△10.0	425	54
30 和歌山	75	△18.4	14,435	509	△22.8	49	△24.0	375	134
31 鳥取	59	57.9	8,803	299	13.7	30	32.1	274	25
32 島根	49	20.7	8,869	301	12.3	26	14.4	277	24
33 岡山	133	△24.9	24,991	947	△27.5	86	△21.4	835	112
34 広島	256	△4.0	45,155	2,002	15.7	167	14.5	1,739	263
35 山口	109	△19.3	23,670	497	△44.0	48	△41.5	416	81
36 徳島	53	△27.6	8,733	469	8.8	38	0.9	439	30
37 香川	94	10.6	18,079	753	47.1	59	32.3	696	57
38 愛媛	111	2.0	19,694	588	△11.4	51	△19.0	536	52
39 高知	52	△6.9	10,909	322	13.0	27	7.7	154	168
40 福岡	432	6.1	73,666	3,429	8.2	282	14.5	3,171	258
41 佐賀	82	△23.3	14,786	544	△17.1	48	△10.5	441	103
42 長崎	91	29.4	15,512	610	6.1	46	△0.7	599	11
43 熊本	234	47.0	42,437	1,672	49.0	137	43.5	1,427	245
44 大分	105	25.8	20,869	628	1.6	59	8.7	618	10
45 宮崎	100	2.9	20,925	553	△1.3	46	△5.4	547	6
46 鹿児島	168	6.8	29,621	1,176	10.2	89	2.6	999	177
47 沖縄	448	175.3	88,425	1,915	33.7	121	21.4	1,890	25
1 北海道	617	20.3	115,856	3,595	7.5	302	6.3	3,353	242
2 東北	885	△8.3	165,599	5,877	△5.1	535	△6.2	5,373	504
3 関東	4,054	13.0	860,330	32,378	△5.2	2,412	△5.2	28,751	3,627
4 北陸	493	△16.3	84,742	2,578	△22.4	256	△22.9	2,436	142
5 中部	1,464	0.3	276,187	9,500	△1.3	850	△3.9	8,341	1,159
6 近畿	1,481	△14.4	294,824	12,601	△3.3	982	△3.6	11,353	1,248
7 中国	606	△7.7	111,489	4,046	△9.2	356	△6.8	3,541	505
8 四国	310	△4.0	57,415	2,132	12.7	176	2.9	1,825	307
9 九州	1,212	12.0	217,817	8,612	10.9	707	12.0	7,802	810
10 沖縄	448	175.3	88,425	1,915	33.7	121	21.4	1,890	25
1 首都圏	3,140	21.7	702,843	26,576	△4.6	1,875	△4.2	23,522	3,054
2 中部圏	1,464	0.3	276,187	9,500	△1.3	850	△3.9	8,341	1,159
3 近畿圏	1,481	△14.4	294,824	12,601	△3.3	982	△3.6	11,353	1,248
4 その他	5,485	3.5	998,830	34,557	△0.4	2,991	△2.2	31,449	3,108

表10. 都道府県別・地域別・都市圏別：利用関係別表

		新設住宅・利用関係別														
		戸数の合計		持家		貸家		給与住宅		分譲住宅			うち		うち	
		戸	対前年同月比	戸	対前年同月比	戸	対前年同月比	戸	対前年同月比	戸	対前年同月比	マンション		一戸建		
												戸	対前年同月比	戸	対前年同月比	
総数		83,234	△2.3	25,370	△5.7	36,365	△3.7	462	△29.6	21,037	5.7	9,059	15.2	11,708	△1.3	
都道府県別	1北海道	3,595	7.5	1,187	△0.7	1,939	7.1	24	14.3	445	40.8	233	83.5	193	2.1	
	2青森	729	6.1	403	5.8	283	0.7	1	△50.0	42	82.6	0	0.0	42	82.6	
	3岩手	781	△3.2	394	△5.1	331	△6.8	2	100.0	54	50.0	0	0.0	54	50.0	
	4宮城	2,269	12.9	568	△19.3	877	△12.3	2	△71.4	822	175.8	548	2,784.2	274	△1.8	
	5秋田	336	△8.4	232	△9.0	79	△15.1	2	0.0	23	35.3	0	0.0	23	35.3	
	6山形	528	△18.5	322	△7.5	152	△29.3	3	200.0	51	△39.3	0	0.0	47	△44.0	
	7福島	1,234	△26.4	543	△24.1	567	△20.9	2	△89.5	122	△45.8	0	△100.0	122	△8.3	
	8茨城	2,053	5.6	894	5.7	776	△7.6	42	4,100.0	341	32.7	68	-	273	6.2	
	9栃木	1,095	△21.4	538	△7.7	368	△26.3	0	△100.0	189	△37.2	0	△100.0	189	△6.4	
	10群馬	1,205	△2.2	548	△3.0	455	△2.2	6	-	196	△3.0	0	0.0	196	△3.0	
	11埼玉	4,986	△4.7	1,354	△3.9	1,949	△18.9	13	1,200.0	1,670	17.9	186	141.6	1,448	9.3	
	12千葉	4,585	△0.5	1,164	△2.7	1,839	△4.8	71	2,266.7	1,511	2.4	489	△2.6	1,021	5.7	
	13東京	10,350	△9.6	1,203	△17.8	5,678	△3.4	27	△6.9	3,442	△15.6	2,089	△9.2	1,290	△26.5	
	14神奈川	6,655	1.3	1,397	△0.9	2,611	△10.9	8	300.0	2,639	18.3	1,083	69.2	1,443	△4.3	
	15新潟	1,121	△28.3	604	△16.0	349	△54.4	3	50.0	165	114.3	70	-	95	23.4	
	16富山	445	△22.6	248	△26.8	170	△16.7	1	-	26	△18.8	0	0.0	26	△7.1	
	17石川	650	△22.4	360	△7.9	232	△18.3	0	△100.0	58	△15.9	0	0.0	58	△15.9	
	18福井	362	4.0	211	△8.3	128	106.5	0	△100.0	23	△58.2	0	△100.0	23	△37.8	
	19山梨	393	△22.3	192	△25.0	95	△55.2	0	0.0	106	178.9	84	-	22	△42.1	
	20長野	1,056	△13.4	602	△16.4	345	△9.7	6	-	103	△12.7	18	-	85	△28.0	
	21岐阜	965	△0.2	548	△3.4	254	25.1	2	△33.3	161	△17.0	0	△100.0	161	7.3	
	22静岡	1,838	△22.0	1,041	△17.4	452	△36.1	2	△80.0	343	△9.3	51	△32.0	292	△3.6	
	23愛知	5,849	5.1	1,729	△5.2	2,914	23.3	55	△6.8	1,151	△12.6	159	△61.5	990	9.5	
	24三重	848	14.6	443	△9.2	288	57.4	52	-	65	△5.8	0	0.0	65	△5.8	
	25滋賀	744	△29.7	343	△17.7	288	△8.3	1	-	112	△65.7	30	△87.4	82	△6.8	
	26京都	1,722	5.2	428	△8.7	658	△23.6	0	△100.0	636	114.9	387	1,333.3	249	△7.4	
	27大阪	6,229	2.1	955	2.8	2,720	△0.0	6	△76.9	2,548	5.0	1,545	△2.5	1,003	19.3	
	28兵庫	2,918	△3.8	875	△5.9	1,269	△11.1	5	400.0	769	14.3	314	74.4	447	△8.6	
	29奈良	479	△11.3	228	△6.6	135	△16.7	0	0.0	116	△13.4	0	0.0	116	△13.4	
	30和歌山	509	△22.8	286	4.8	159	112.0	0	△100.0	64	△79.2	0	△100.0	64	23.1	
	31鳥取	299	13.7	158	30.6	81	△42.1	1	-	59	2,850.0	57	-	2	0.0	
	32島根	301	12.3	152	42.1	142	37.9	0	△100.0	7	△87.7	0	△100.0	7	△36.4	
	33岡山	947	△27.5	464	△16.8	347	△33.1	1	△98.9	135	△2.9	52	△7.1	83	0.0	
	34広島	2,002	15.7	527	7.8	722	△9.6	1	0.0	752	70.1	482	153.7	246	△2.4	
	35山口	497	△44.0	316	1.9	124	△66.7	1	△99.4	56	14.3	0	0.0	56	14.3	
	36徳島	469	8.8	171	△4.9	272	65.9	0	△100.0	23	△70.1	0	△100.0	23	91.7	
	37香川	753	47.1	231	0.4	362	42.0	0	0.0	160	492.6	135	6,650.0	25	0.0	
	38愛媛	588	△11.4	253	△18.9	233	2.6	14	600.0	88	△28.5	40	△54.5	48	37.1	
	39高知	322	13.0	121	△4.0	173	26.3	12	1,100.0	16	△23.8	0	0.0	16	△23.8	
	40福岡	3,429	8.2	813	△6.1	1,500	△12.0	34	△10.5	1,082	93.2	694	212.6	388	14.8	
	41佐賀	544	△17.1	193	△17.2	261	△30.4	1	0.0	89	89.4	49	-	40	0.0	
	42長崎	610	6.1	225	△6.3	330	26.0	6	△57.1	49	△16.9	27	17.4	22	△38.9	
	43熊本	1,672	49.0	681	56.9	898	66.6	16	166.7	77	△46.2	0	△100.0	77	△26.0	
	44大分	628	1.6	249	0.0	208	△15.4	3	△84.2	168	61.5	110	129.2	58	3.6	
	45宮崎	553	△1.3	232	△16.2	274	17.6	0	0.0	47	△6.0	0	0.0	47	△6.0	
	46鹿児島	1,176	10.2	416	5.6	618	48.9	32	433.3	110	△56.3	0	△100.0	110	32.5	
	47沖縄	1,915	33.7	325	35.4	1,460	59.9	4	0.0	126	△54.2	59	△75.7	67	168.0	
地域別	1北海道	3,595	7.5	1,187	△0.7	1,939	7.1	24	14.3	445	40.8	233	83.5	193	2.1	
	2東北	5,877	△5.1	2,462	△12.6	2,289	△14.0	12	△62.5	1,114	63.1	548	515.7	562	△1.7	
	3関東	32,378	△5.2	7,892	△6.6	14,116	△9.1	173	276.1	10,197	0.8	4,017	11.0	5,967	△6.3	
	4北陸	2,578	△22.4	1,423	△15.2	879	△33.2	4	△95.9	272	16.7	70	288.9	202	△4.3	
	5中部	9,500	△1.3	3,761	△9.1	3,908	13.0	111	54.2	1,720	△12.2	210	△60.5	1,508	5.8	
	6近畿	12,601	△3.3	3,115	△4.5	5,229	△6.0	12	△70.7	4,245	1.9	2,276	△0.5	1,961	4.7	
	7中国	4,046	△9.2	1,617	2.0	1,416	△26.7	4	△98.4	1,009	46.4	591	102.4	394	△0.8	
	8四国	2,132	12.7	779	△8.5	1,040	32.8	26	160.0	287	15.7	175	12.9	112	20.4	
	9九州	8,612	10.9	2,809	4.3	4,089	8.3	92	9.5	1,622	33.5	880	75.6	742	5.0	
	10沖縄	1,915	33.7	325	35.4	1,460	59.9	4	0.0	126	△54.2	59	△75.7	67	168.0	
都市圏別	1首都圏	26,576	△4.6	5,118	△6.6	12,077	△8.1	119	240.0	9,262	0.7	3,847	9.3	5,202	△6.3	
	2中部圏	9,500	△1.3	3,761	△9.1	3,908	13.0	111	54.2	1,720	△12.2	210	△60.5	1,508	5.8	
	3近畿圏	12,601	△3.3	3,115	△4.5	5,229	△6.0	12	△70.7	4,245	1.9	2,276	△0.5	1,961	4.7	
	4その他	34,557	△0.4	13,376	△4.7	15,151	△2.8	220	△56.7	5,810	27.0	2,726	78.9	3,037	0.9	

※表9及び表10の地域別、都市圏別の区分は次のとおりである。

地域別	1北海道	北海道
	2東北	青森、岩手、宮城、秋田、山形、福島
	3関東	茨城、栃木、群馬、埼玉、千葉、東京、神奈川、山梨、長野
	4北陸	新潟、富山、石川、福井
	5中部	岐阜、静岡、愛知、三重
	6近畿	滋賀、京都、大阪、兵庫、奈良、和歌山
	7中国	鳥取、島根、岡山、広島、山口
	8四国	徳島、香川、愛媛、高知
	9九州	福岡、佐賀、長崎、熊本、大分、宮崎、鹿児島
	10沖縄	沖縄
都市圏別	1首都圏	埼玉、千葉、東京、神奈川
	2中部圏	岐阜、静岡、愛知、三重
	3近畿圏	滋賀、京都、大阪、兵庫、奈良、和歌山
	4その他	上記以外

着工建築物（床面積の合計，工事費予定額） 着工新設住宅（戸数）

－ 季 節 調 整 値 －

（平成29年7月分）

		29年5月	29年6月	29年7月			
					29/6	29/7	
着工建築物	床面積の合計 千㎡	合計	11,742	11,325	11,048	-3.6	-2.4
		居住専用	6,809	6,572	6,570	-3.5	-0.0
		居住産業併用	307	649	210	111.4	-67.6
		農林水産業用	460	286	272	-37.8	-4.9
		鉱工業用	945	785	803	-16.9	2.3
		公益事業用	686	820	558	19.5	-32.0
		商業用	690	890	1,017	29.0	14.3
		サービス業用	690	735	834	6.5	13.5
	公務・文教用	1,077	710	919	-34.1	29.4	
着工新設住宅	工事費予定額 億円	合計	22,528	23,461	22,058	4.1	-6.0
		居住専用	12,728	12,596	12,422	-1.0	-1.4
		居住産業併用	869	2,548	473	193.2	-81.4
		農林水産業用	415	240	228	-42.1	-4.9
		鉱工業用	1,491	1,192	1,590	-20.0	33.4
		公益事業用	982	1,104	853	12.4	-22.7
		商業用	1,057	1,902	1,899	80.0	-0.2
		サービス業用	1,992	2,050	2,464	2.9	20.2
	公務・文教用	2,950	1,894	2,779	-35.8	46.8	
着工新設住宅	（戸）	合計	83,144	83,604	81,129	0.6	-3.0
		持家	25,188	24,049	24,029	-4.5	-0.1
		貸家	36,255	34,002	35,418	-6.2	4.2
		給与住宅	326	522	329	60.1	-37.0
		分譲住宅	21,623	24,628	21,772	13.9	-11.6
		民間資金住宅	74,915	74,330	73,153	-0.8	-1.6
	（年率換算）	997,728	1,003,248	973,548			

建築物（床面積の合計），新設住宅（戸数） 一季節調整値

