

物流の円滑化・効率化を考慮した建築物の設計・運用に関するアンケート調査結果
(トラック運送事業者)

回収数と有効回答率

- (1) 集配エリア
- (2) 取扱い品目別集配車両サイズについて
- (3) 車種別集配車両の高さについて
- (4) 建築物内に荷捌き駐車場が設置されている集配先において、集配に支障が生じている場合があるかどうかについて
- (5) 集配に支障が生じている実態がある場合に、問題発生に地域差があるかどうかについて
- (6) 集配先の駐車場の高さ制限に合わせて車両を調達(設計・発注)をしているかどうかについて
- (7) 効率的な集配に適した車両の大きさについて
- (8) 取扱い品目別の駐車場利用ピーク時間帯について
- (9) 建築物の駐車場の高さが集配作業のネックとなっている場合に、どのような対応をとっているかについて
- (10) 建築物の駐車場入口の最小限必要な高さについて
- (11) 荷捌き用の駐車マスが不足し、集配作業のネックとなっている場合における対応について
- (12) 駐車時間の短縮化に効果があると考えられる建築物の配慮事項について

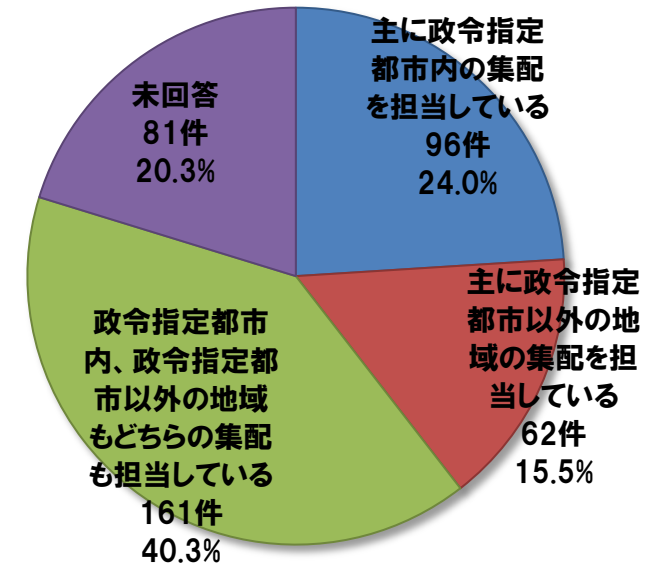
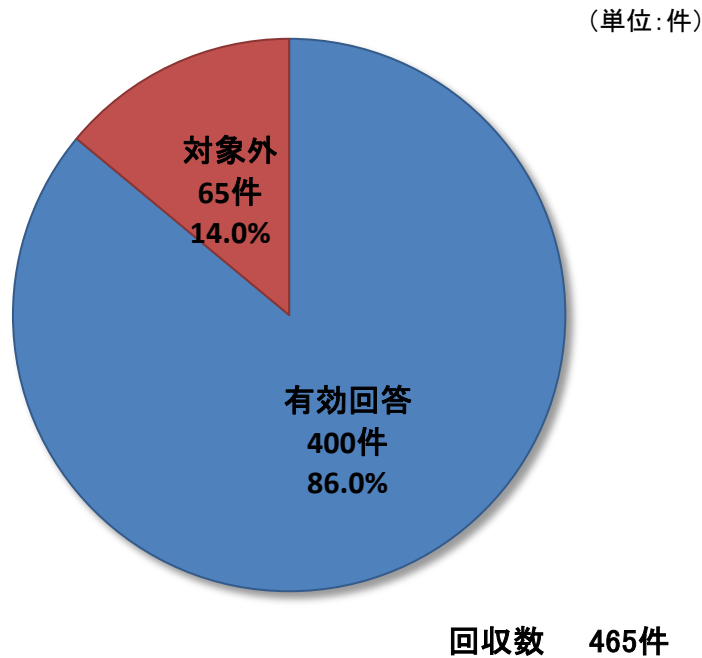
回収数と有効回答率

アンケート集計結果

(1) 集配エリア

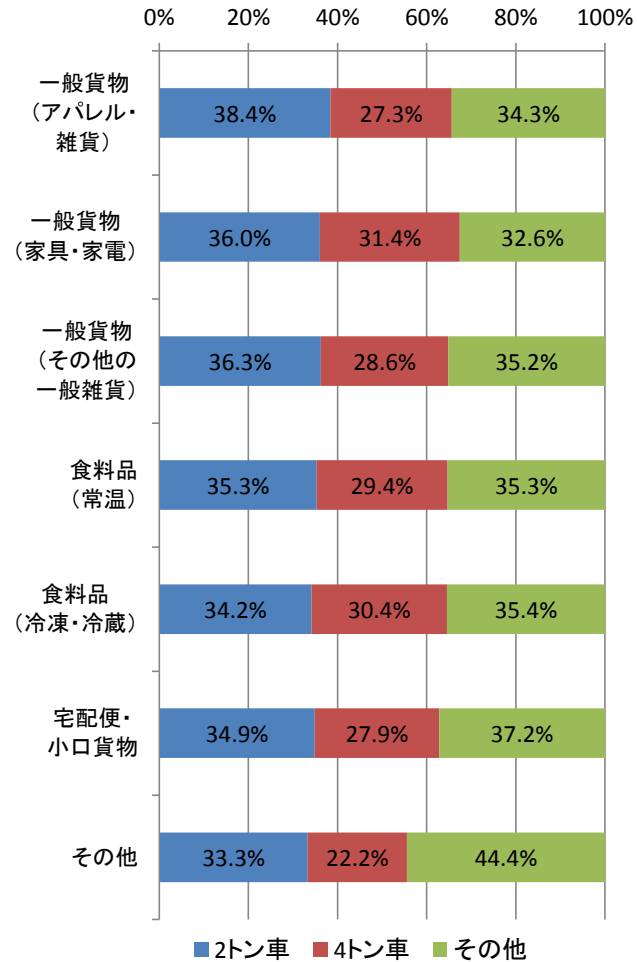
図 回収数と有効回答率

図 集配エリア (単位:件)

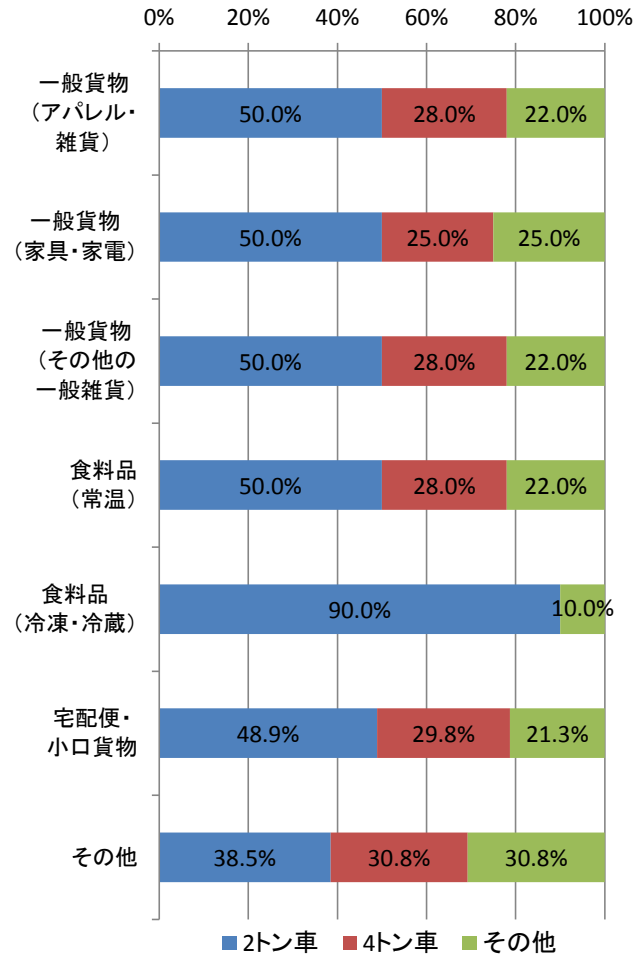


(2) 取扱い品目別集配車両サイズについて
(推計による輸送貨物別集配車両の割合)

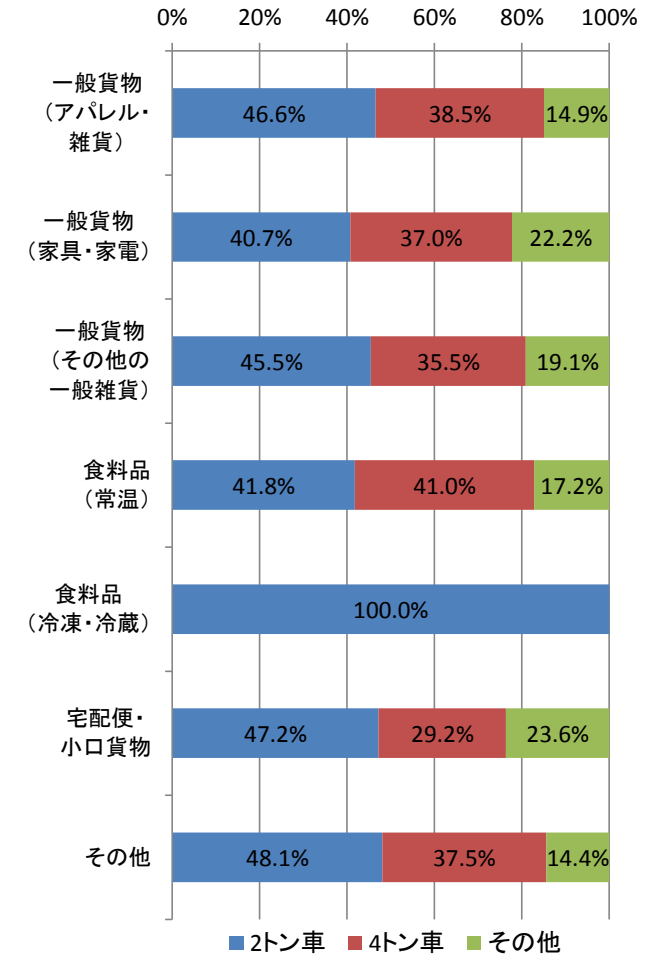
①政令指定都市内のみを集配している事業者分



②政令指定都市以外のみを集配している事業者分

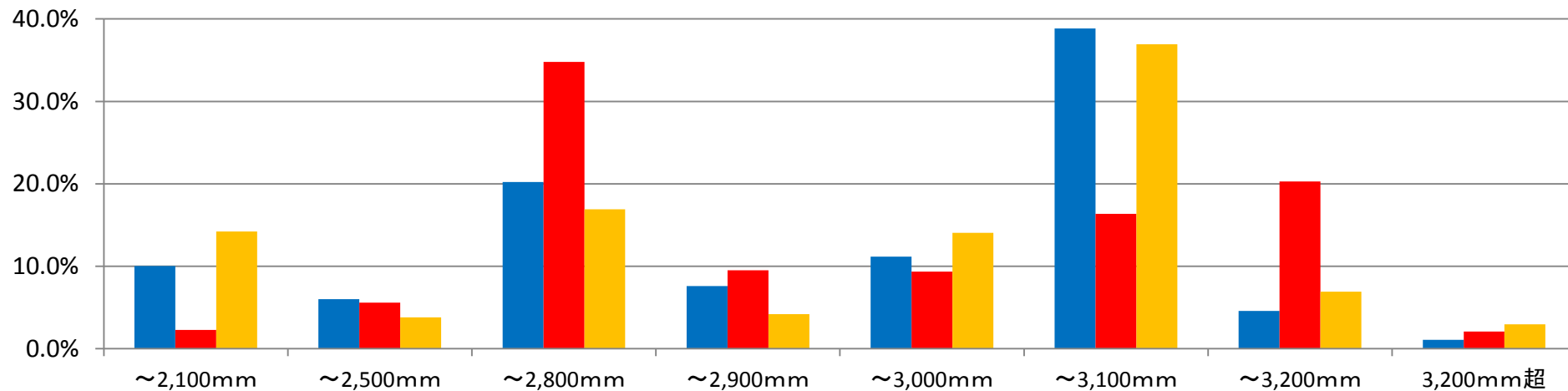


③政令指定都市内と政令指定都市以外の両方で集配している事業者分

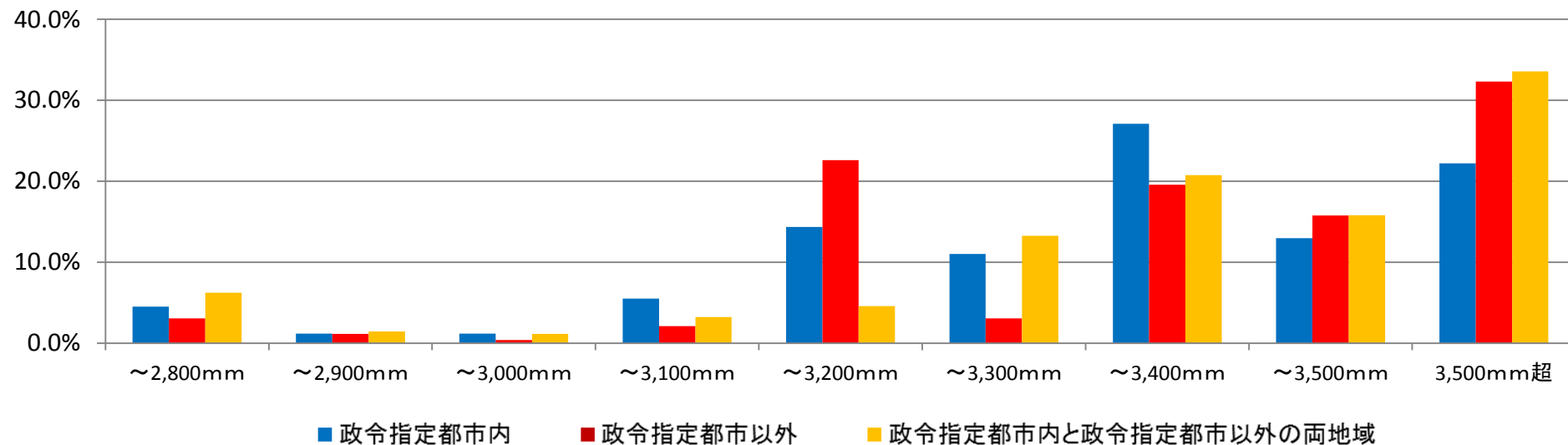


(3) 車種別集配車両の高さについて

2トン車



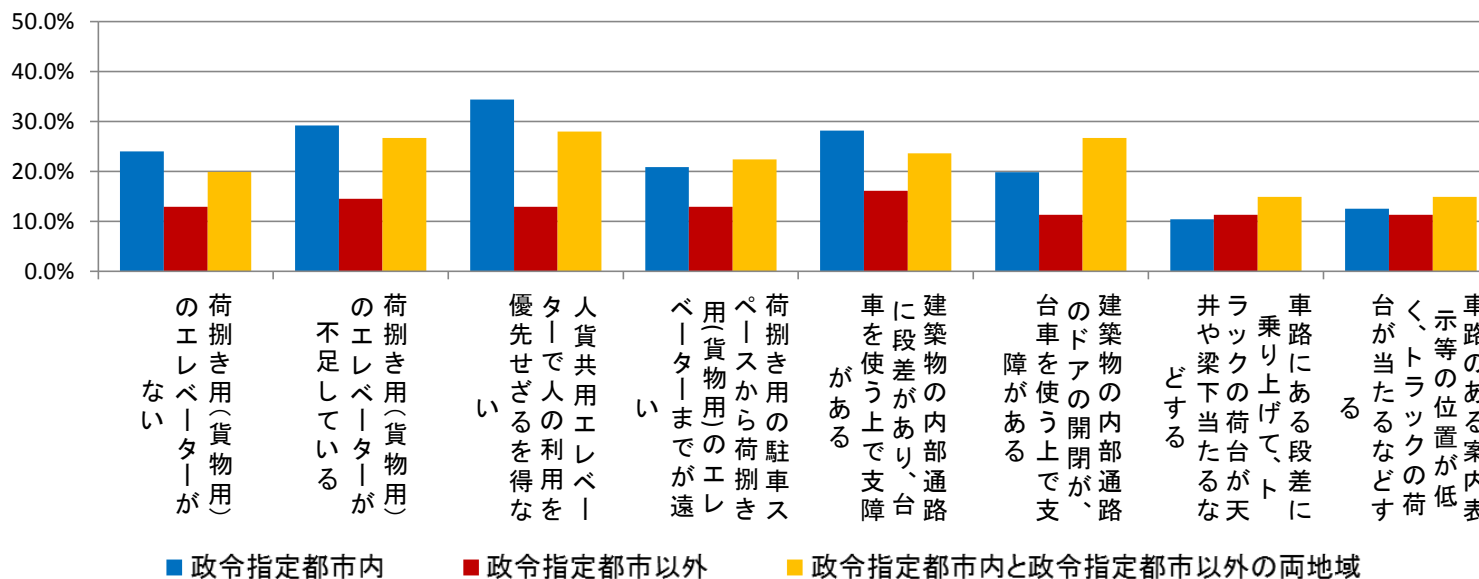
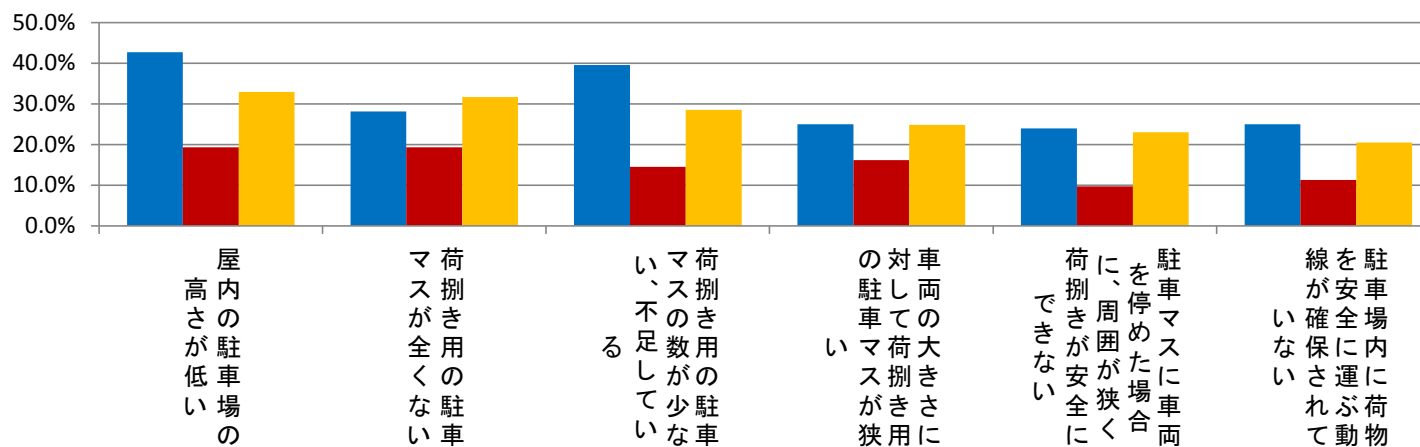
4トン車



■ 政令指定都市内 ■ 政令指定都市以外 ■ 政令指定都市内と政令指定都市以外の両地域

(4) 建築物内に荷捌き駐車場が設置されている集配先において、集配に支障が生じている場合があるかどうかについて(建築物別内訳)

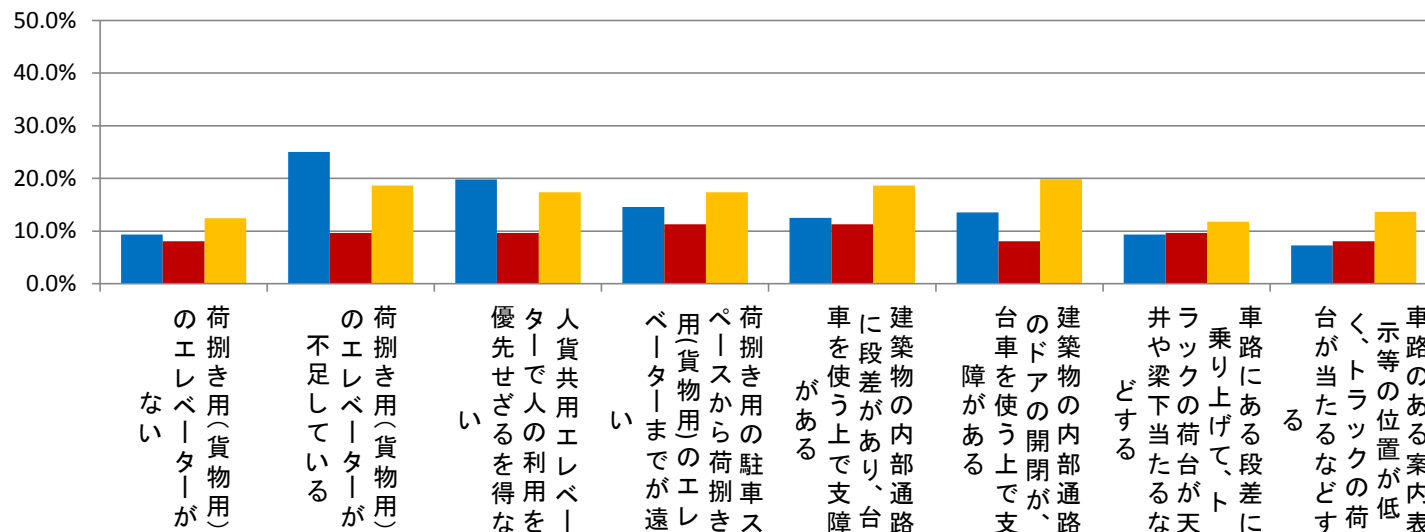
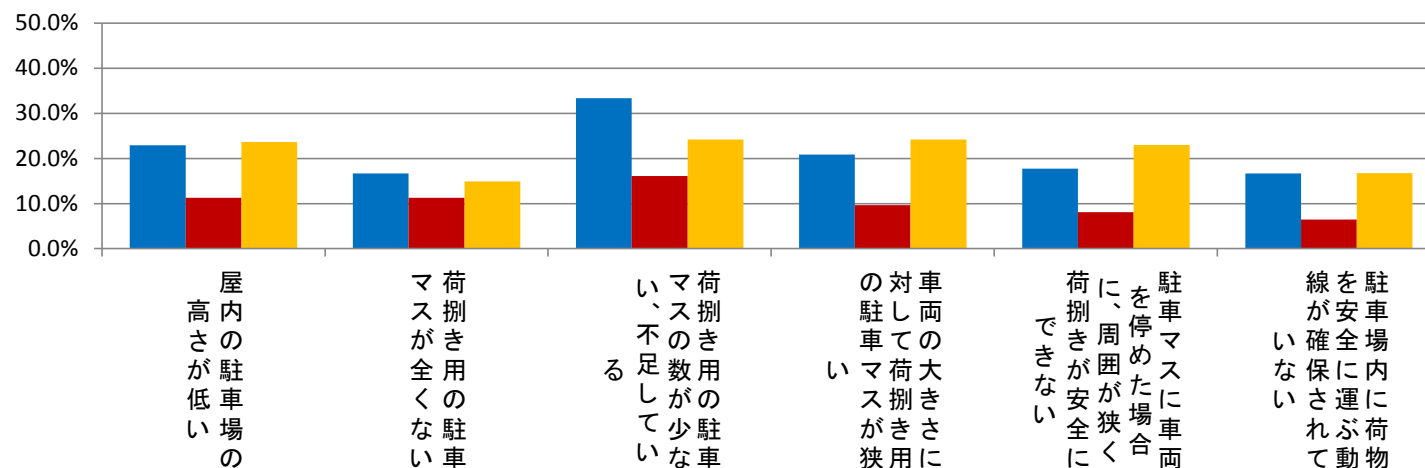
オフィスビル
(事務所)



■ 政令指定都市内 ■ 政令指定都市以外 ■ 政令指定都市内と政令指定都市以外の両地域

(4) 建築物内に荷捌き駐車場が設置されている集配先において、集配に支障が生じている場合があるかどうかについて(建築物別内訳)

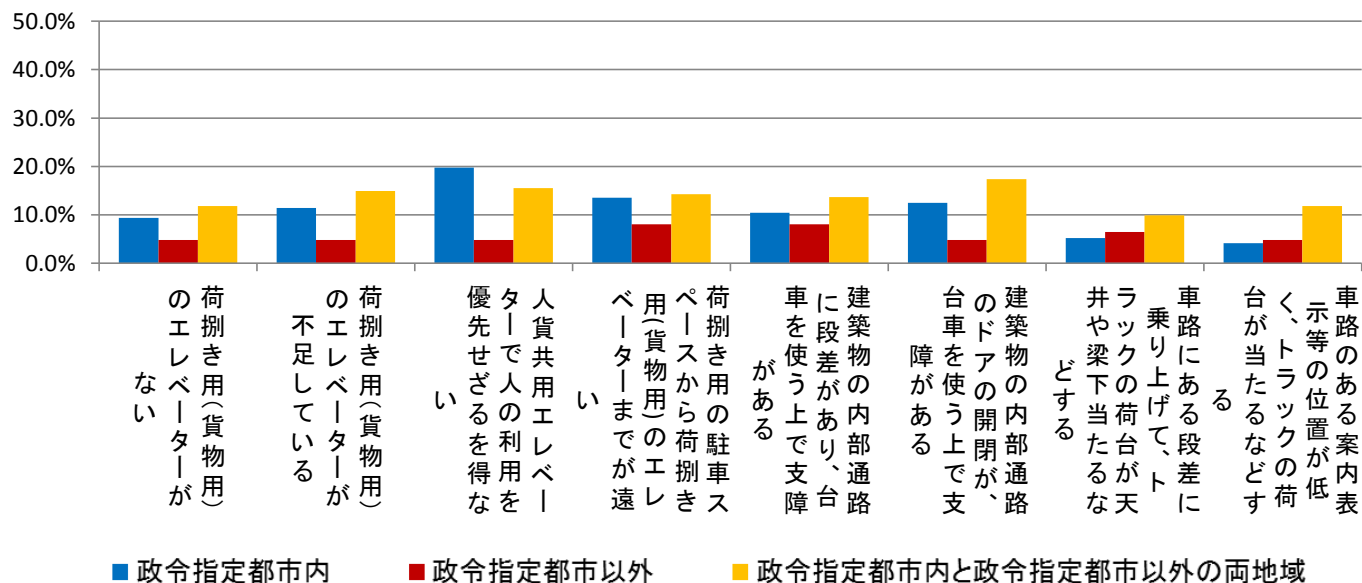
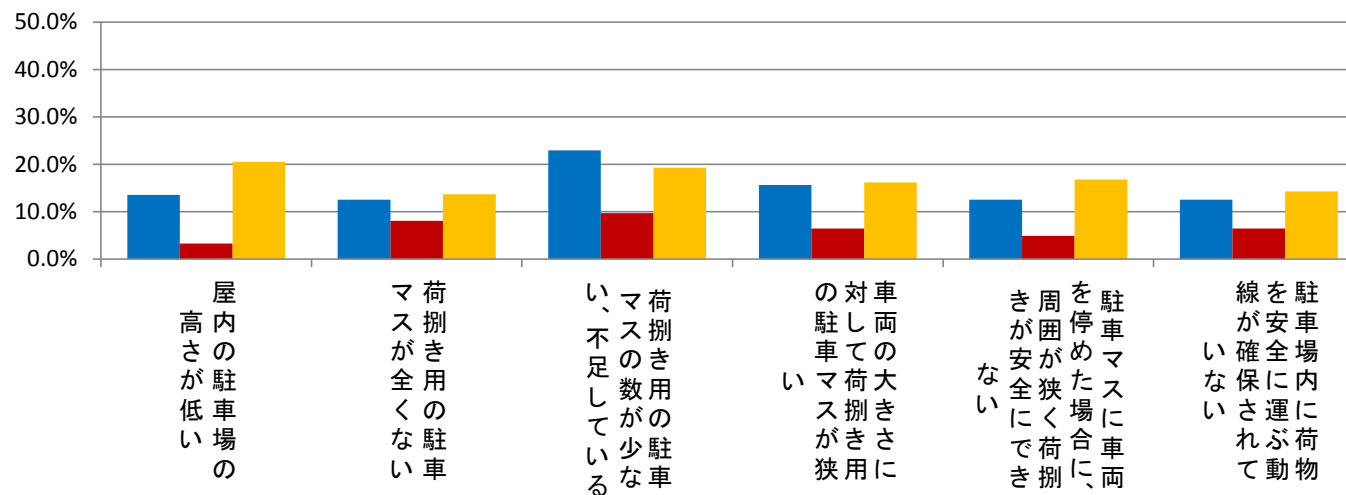
商業ビル(店舗)
主に物販系



■ 政令指定都市内 ■ 政令指定都市以外 ■ 政令指定都市内と政令指定都市以外の両地域

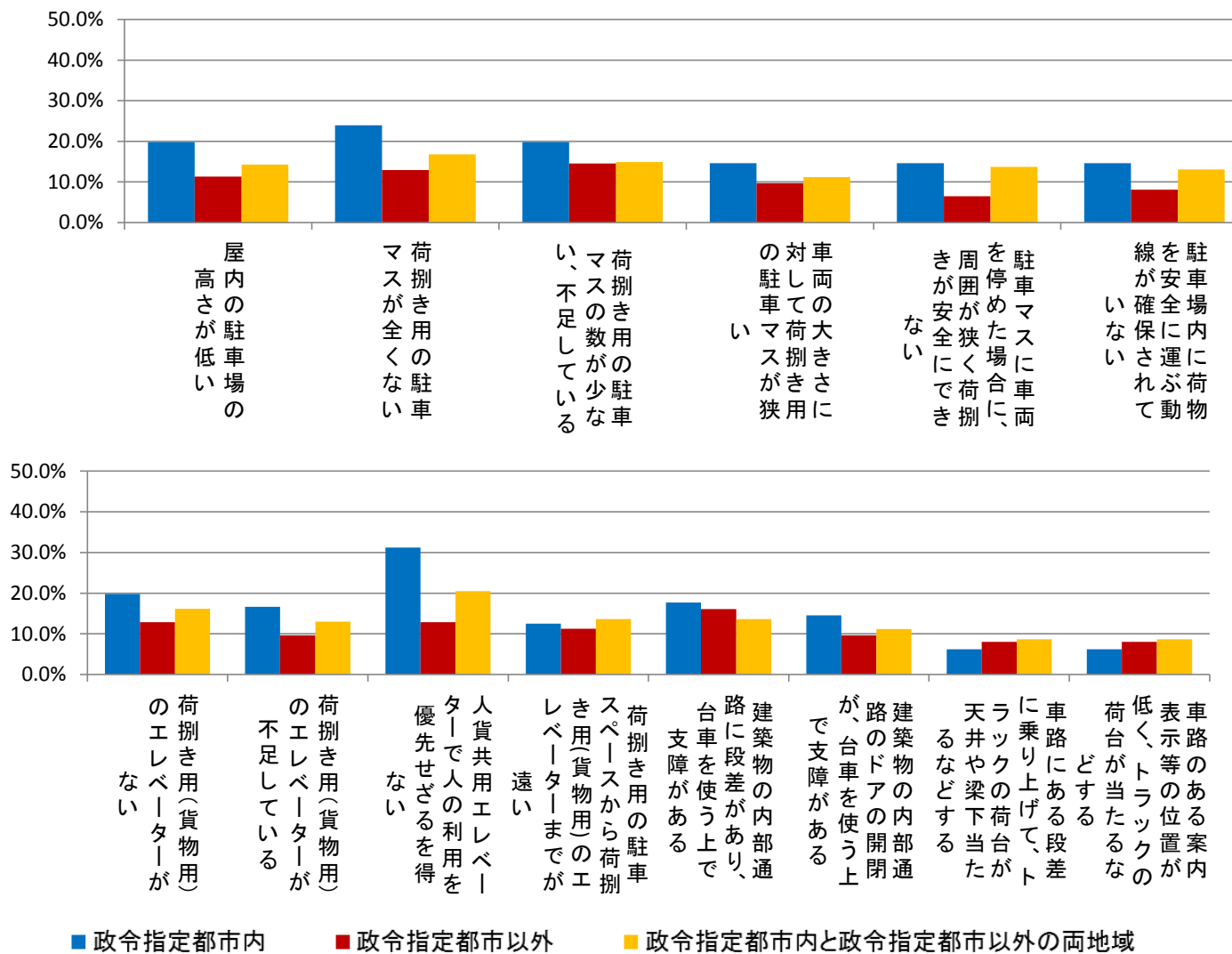
(4) 建築物内に荷捌き駐車場が設置されている集配先において、集配に支障が生じている場合があるかどうかについて(建築物別内訳)

商業ビル(店舗)
主に飲食系



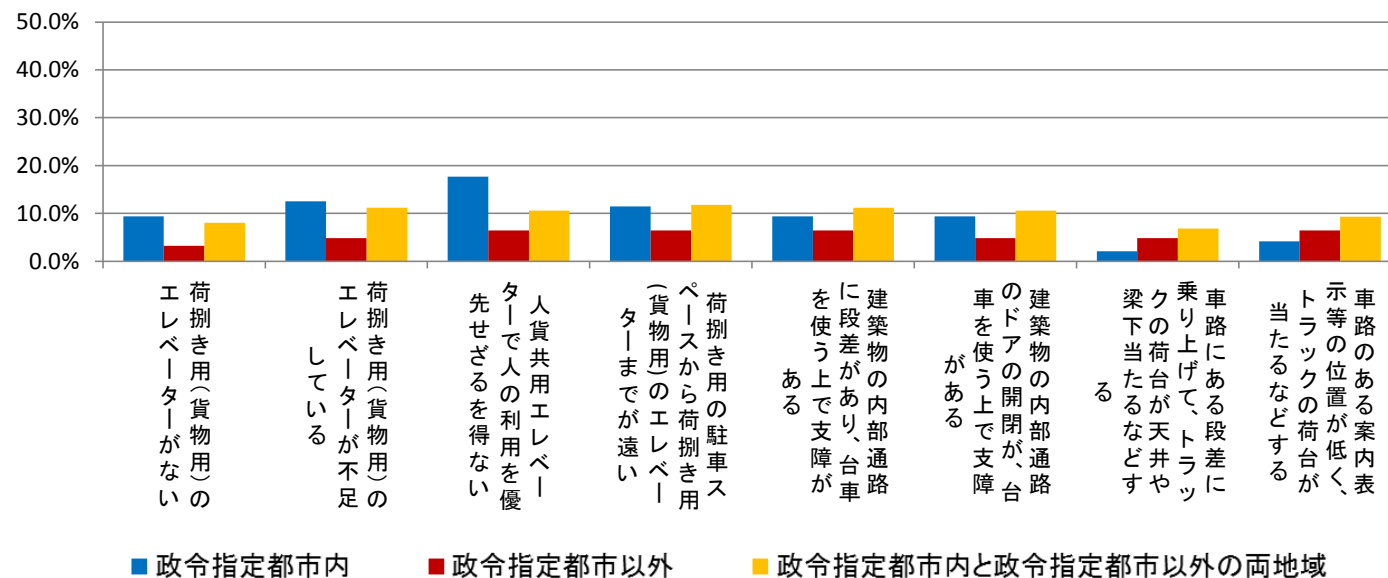
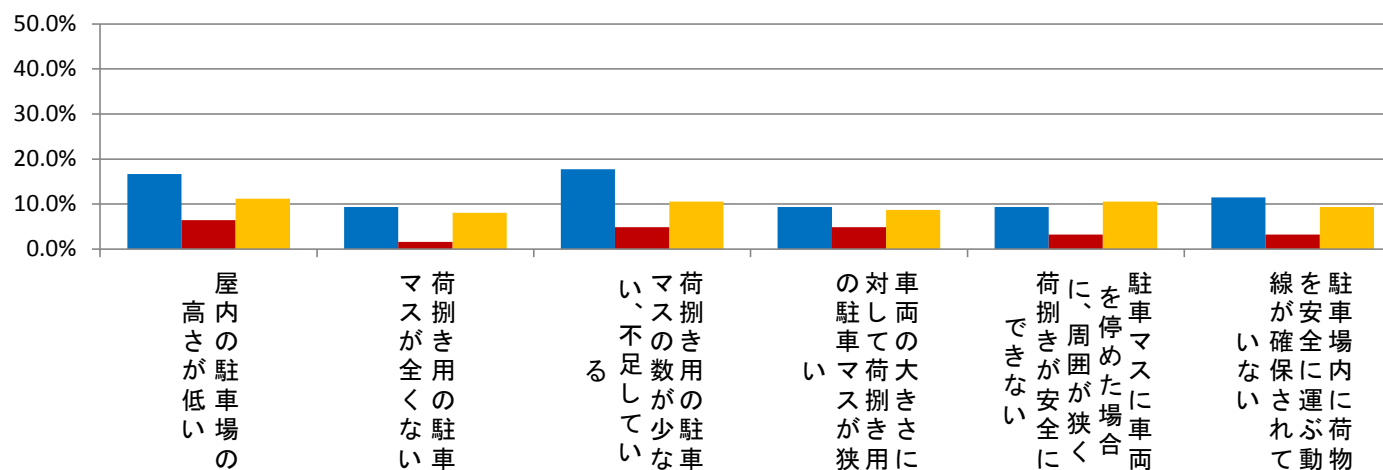
(4) 建築物内に荷捌き駐車場が設置されている集配先において、集配に支障が生じている場合があるかどうかについて(建築物別内訳)

マンション

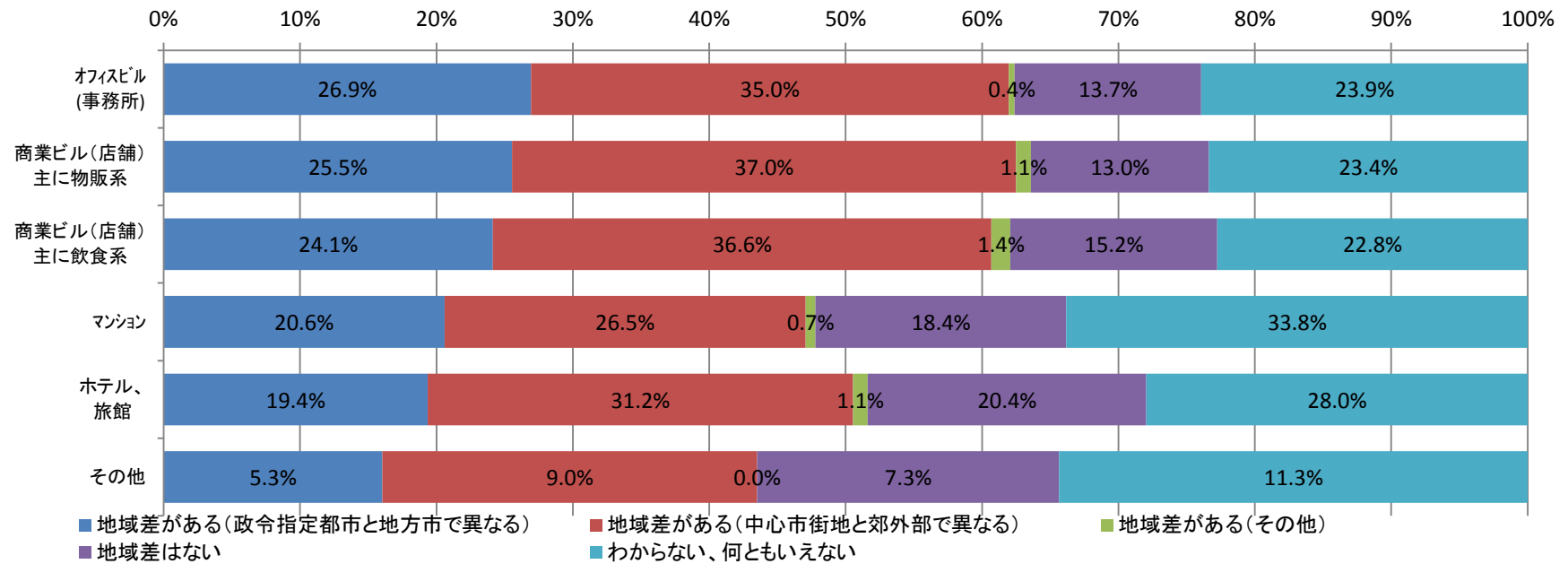


(4) 建築物内に荷捌き駐車場が設置されている集配先において、集配に支障が生じている場合があるかどうかについて(建築物別内訳)

ホテル、
旅館



(5) 集配に支障が生じている実態がある場合に、問題発生に地域差があるかどうかについて

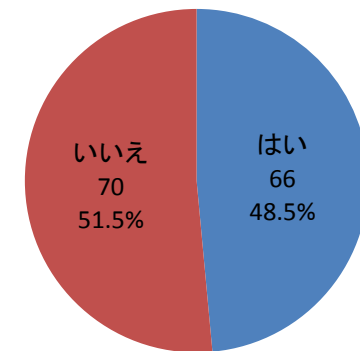
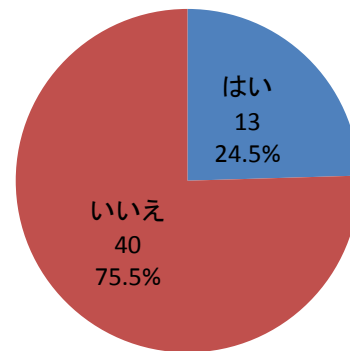
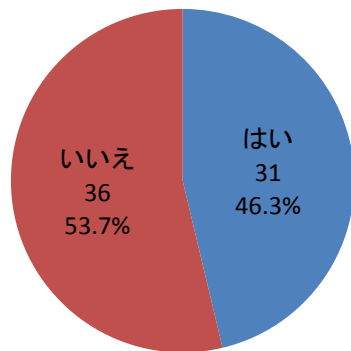


(6) 集配先の駐車場の高さ制限に合わせて車両を調達(設計・発注)をしているかどうかについて

①政令指定都市内のみを集配している事業者分

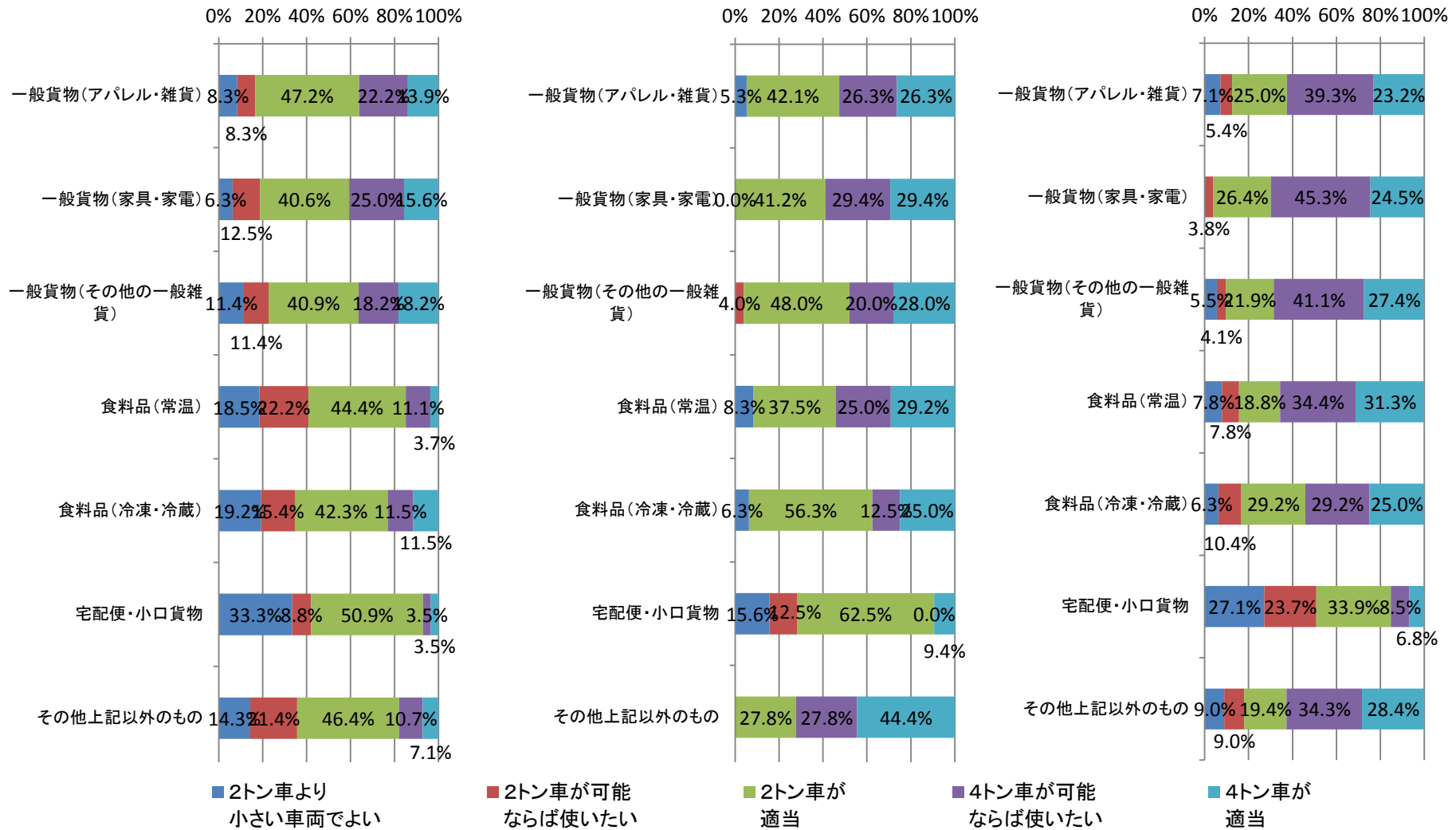
②政令指定都市以外のみを集配している事業者分

③政令指定都市内と政令指定都市以外



(7) 効率的な集配に適した車両の大きさについて

(1)政令指定都市内のみを集配している事業者分 (2)政令指定都市以外のみを集配している事業者分 (3)政令指定都市内と政令指定都市以外の両方で集配している事業者分

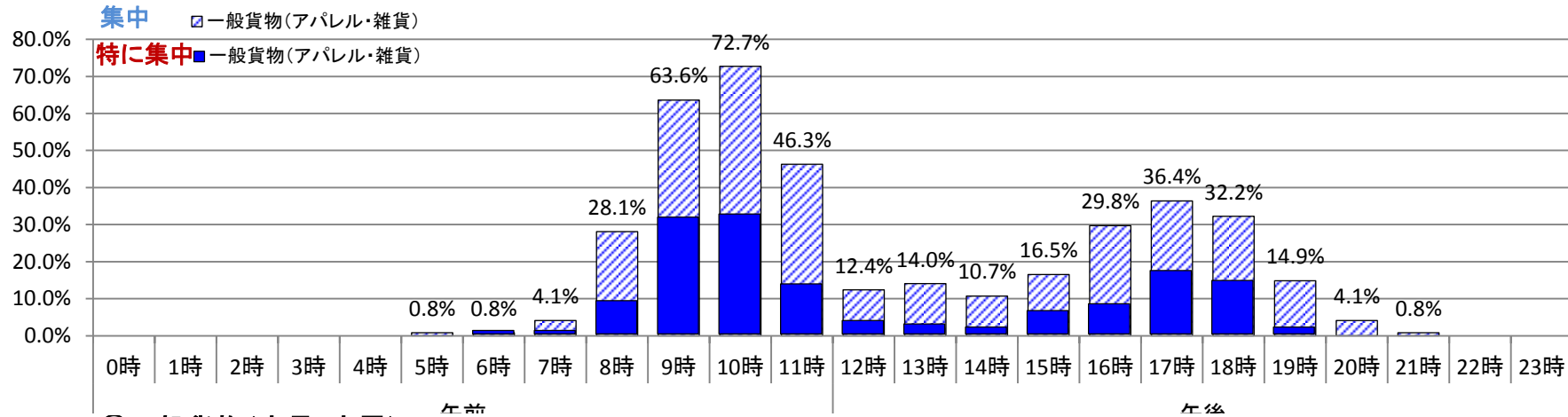


(8) 取扱い品目別の駐車場利用ピーク時間帯について

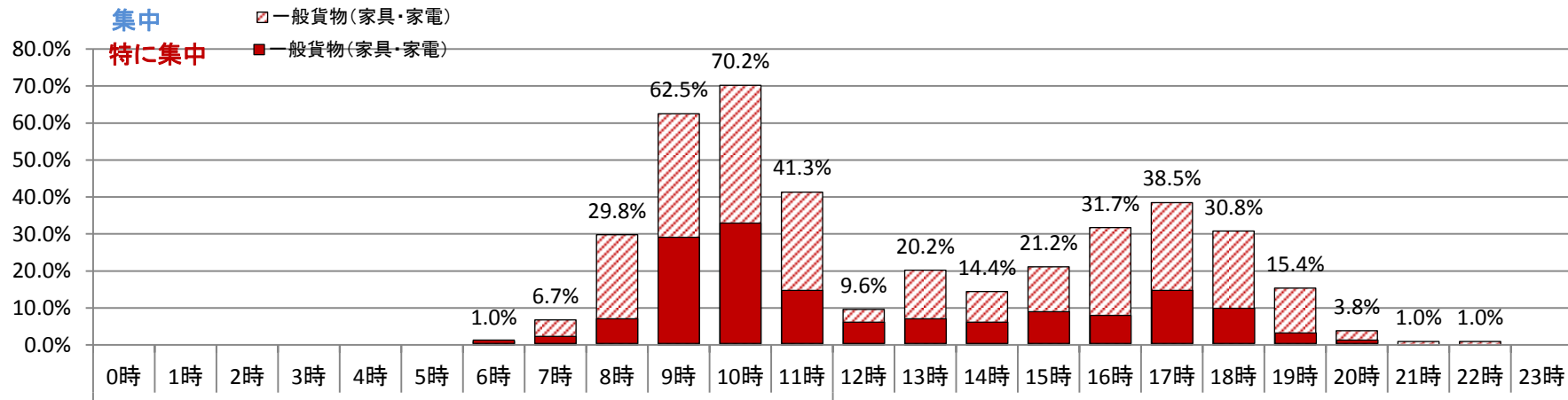
※グラフは、時間帯別における貨物集配車両の駐車場利用ピーク時間の回答率を示す(時間帯別輸送貨物分類別に集中または特に集中するとした件数 / 輸送貨物分類別の当設問の回答者数)。以下の集計で同じ。

・アンケートでは、実際の集配先の駐車場利用ピーク時間について、それぞれ輸送する貨物の分類別に、特に集中する時間帯に◎印を、集中する時間帯には○印で回答。(複数時間帯を選択可)

①一般貨物(アパレル・雑貨)

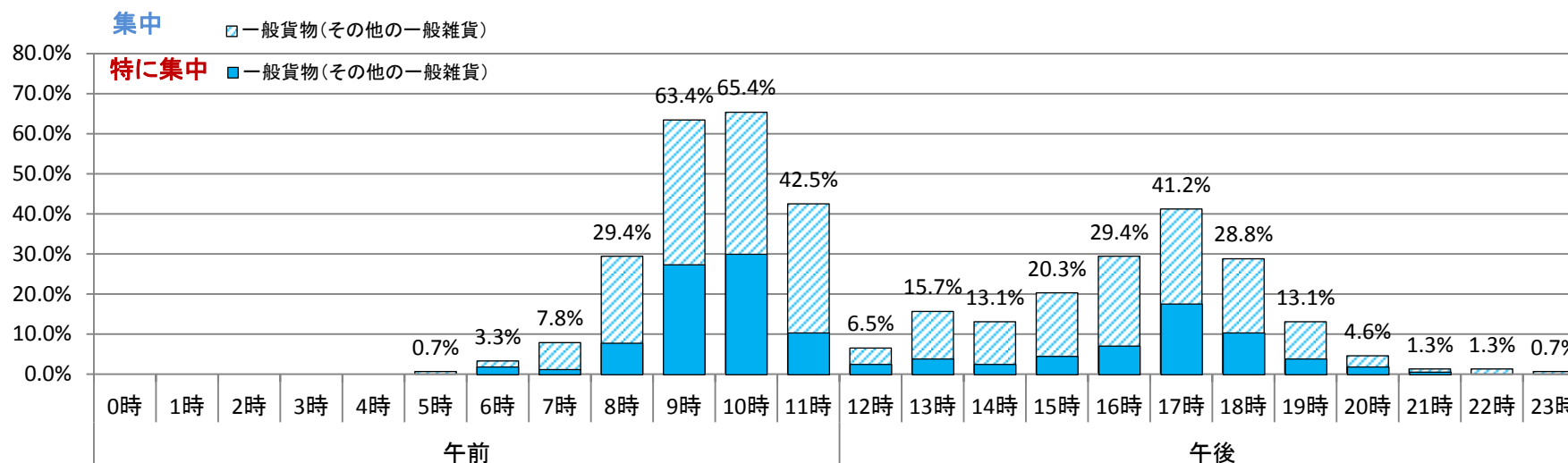


②一般貨物(家具・家電)

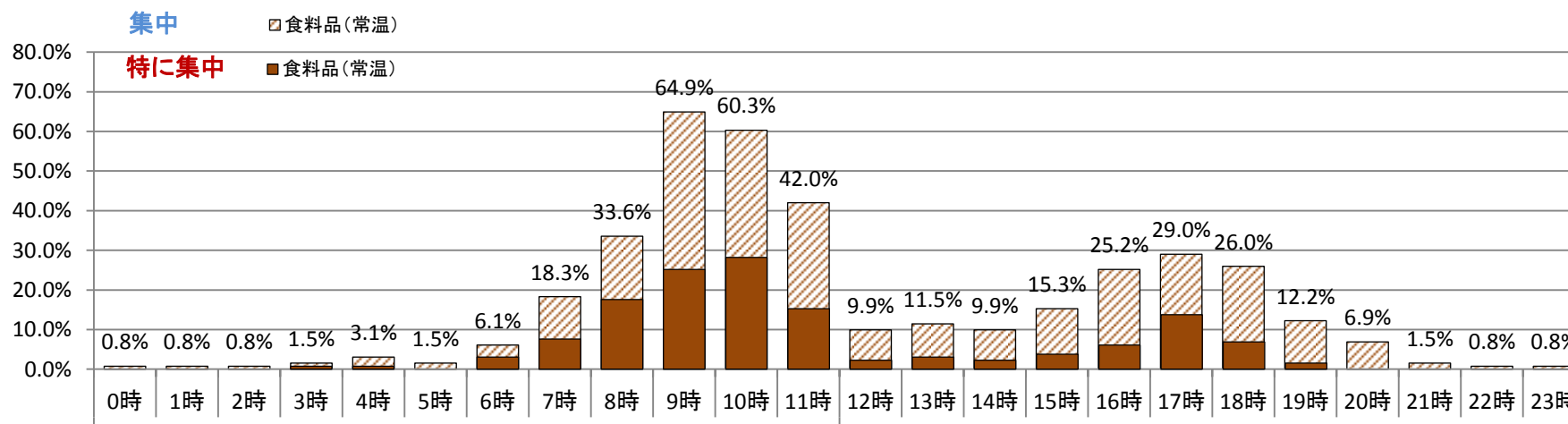


(8) 取扱い品目別の駐車場利用ピーク時間帯について

③一般貨物(その他の一般雑貨)

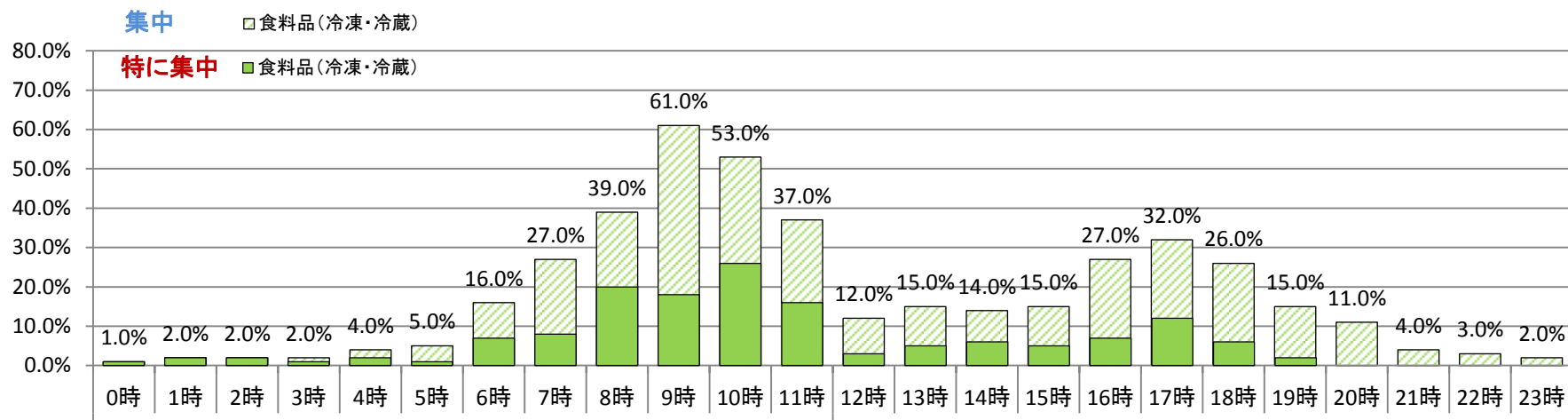


④食料品(常温)

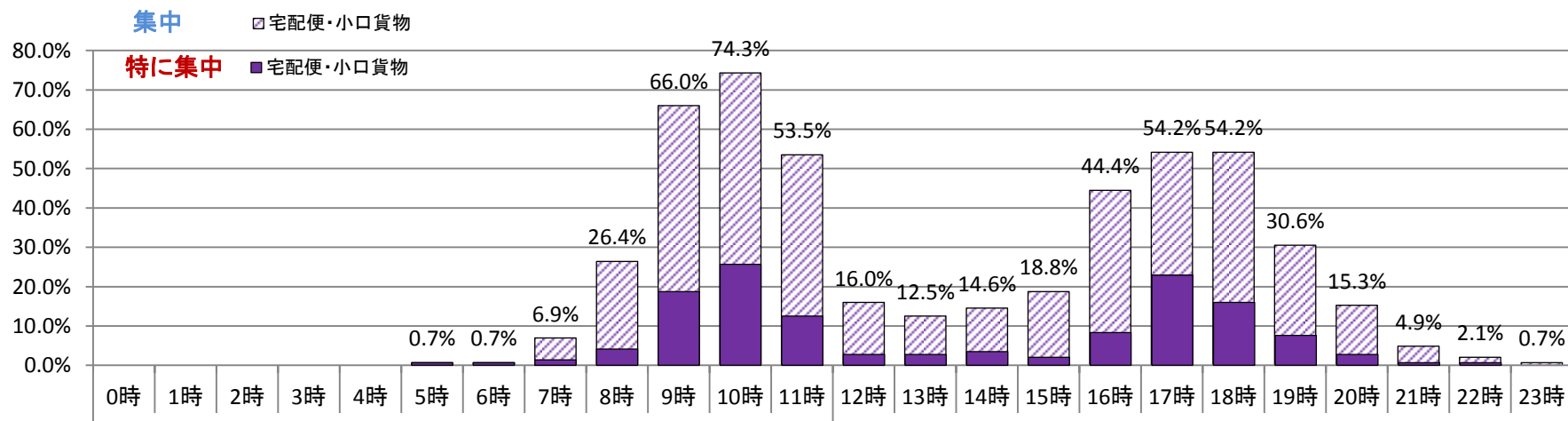


(8) 取扱い品目別の駐車場利用ピーク時間帯について

⑤食料品(冷凍・冷蔵)



⑥宅配便・小口貨物

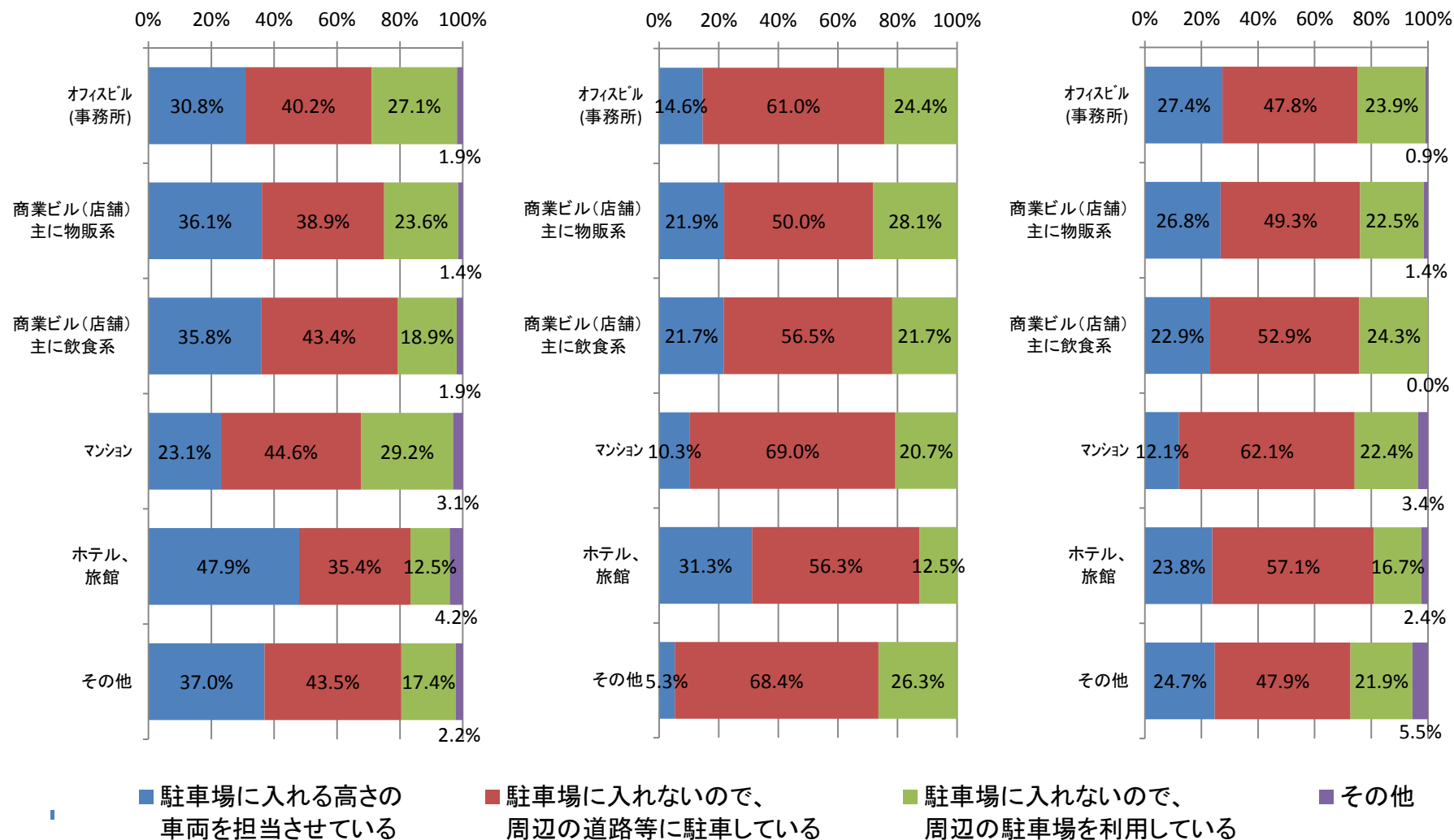


(9) 建築物の駐車場の高さが集配作業のネックとなっている場合に、どのような対応をとっているかについて

①政令指定都市内のみを集配している事業者分

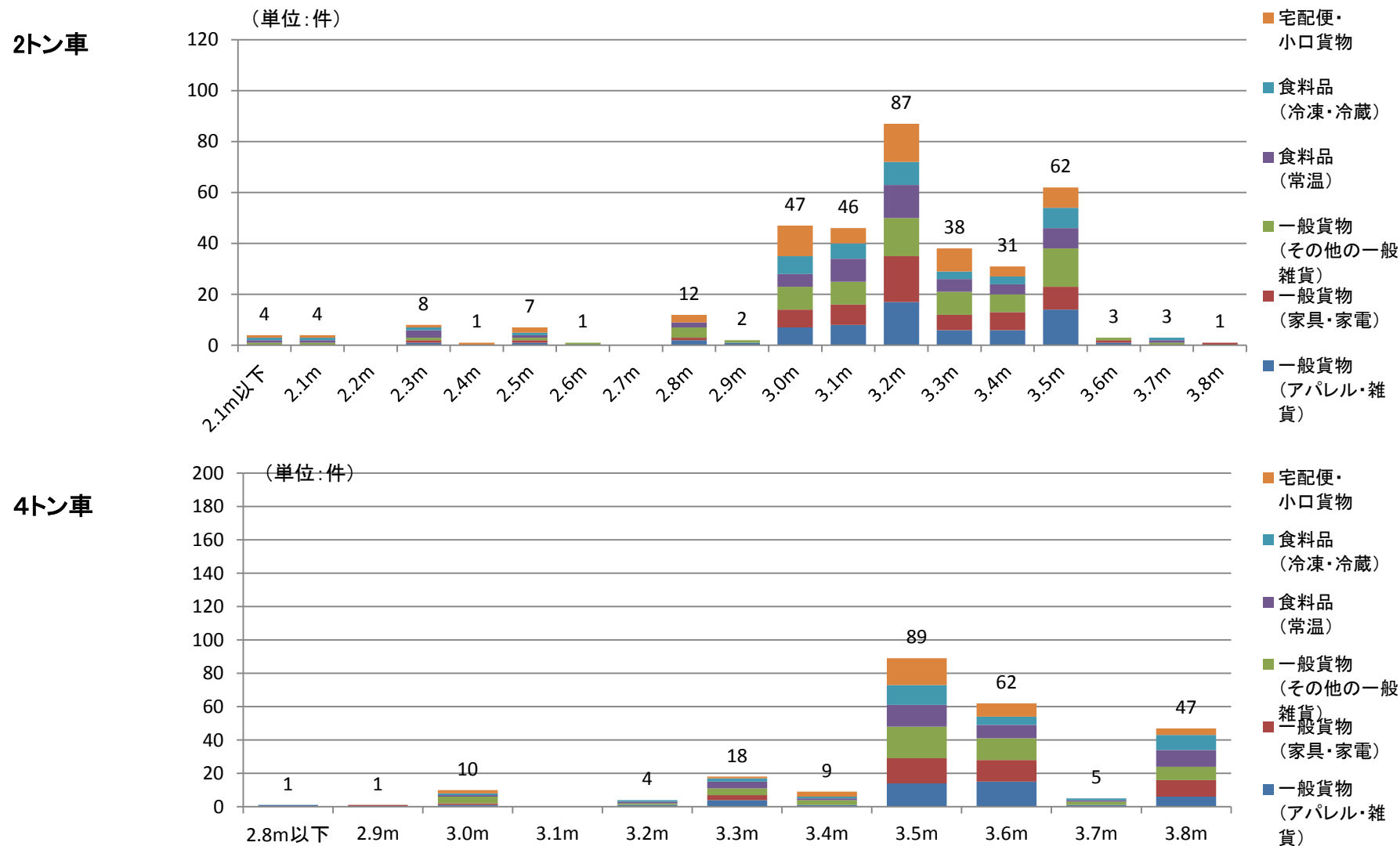
②政令指定都市以外のみを集配している事業者分

③政令指定都市内と政令指定都市以外の両方で集配している事業者分



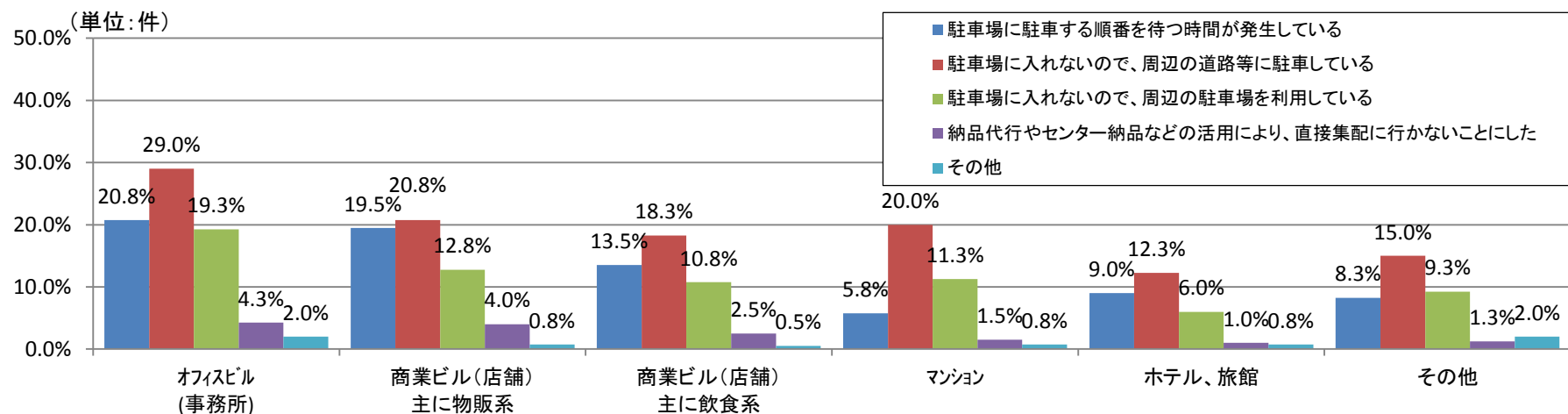
(10) 建築物の駐車場入口の最小限必要な高さについて
 全事業者合計[(4)で駐車場の高さが低いと回答した事業者について]

※関係法令におけるトラックの高さ基準に基づき、有効回答は3.8mの範囲内とした。(以下の集計で同じ)

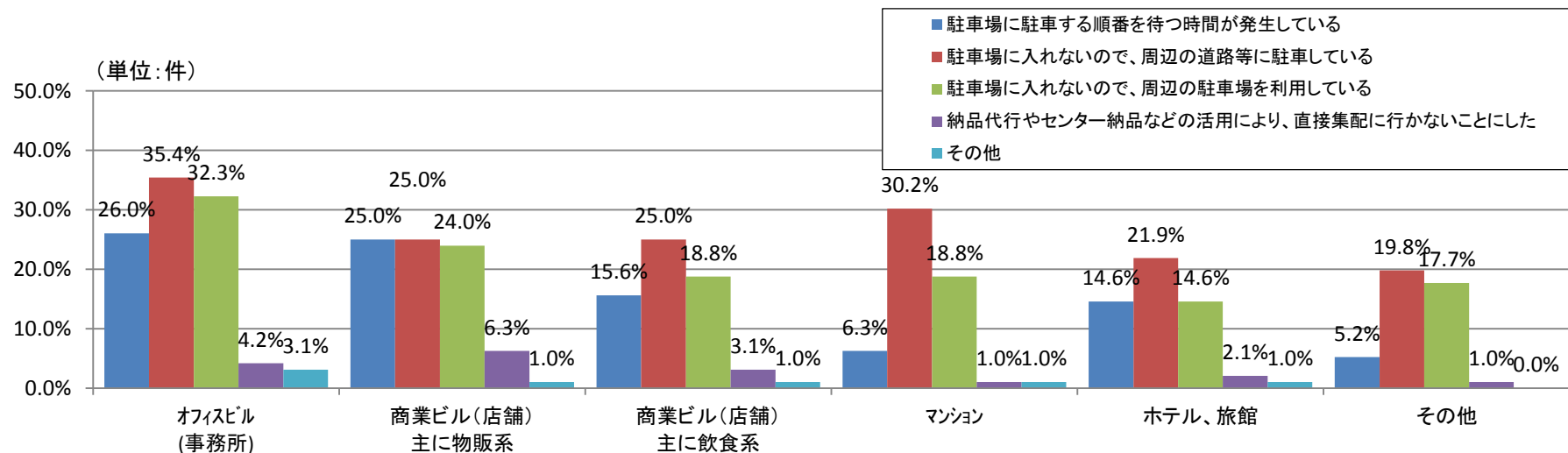


(11) 荷捌き用の駐車マスが不足し、集配作業のネックとなっている場合における対応について

①全事業者合計[(4)で荷捌き用の駐車マスがない・不足と回答した事業者について]

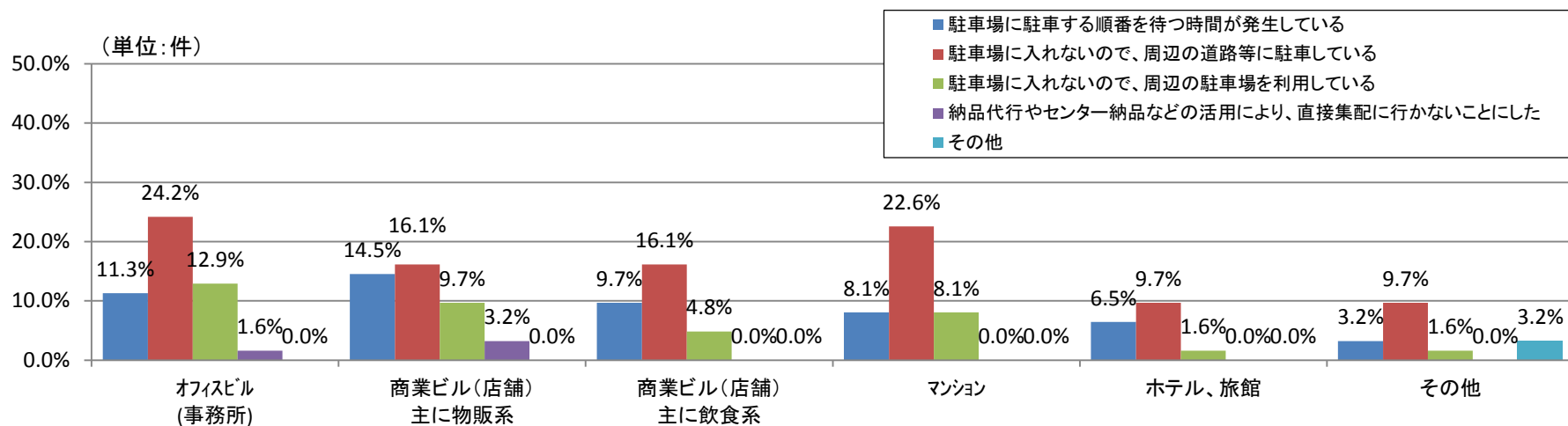


②政令指定都市内のみを集配している事業者分[(4)で荷捌き用の駐車マスがない・不足と回答した事業者について]

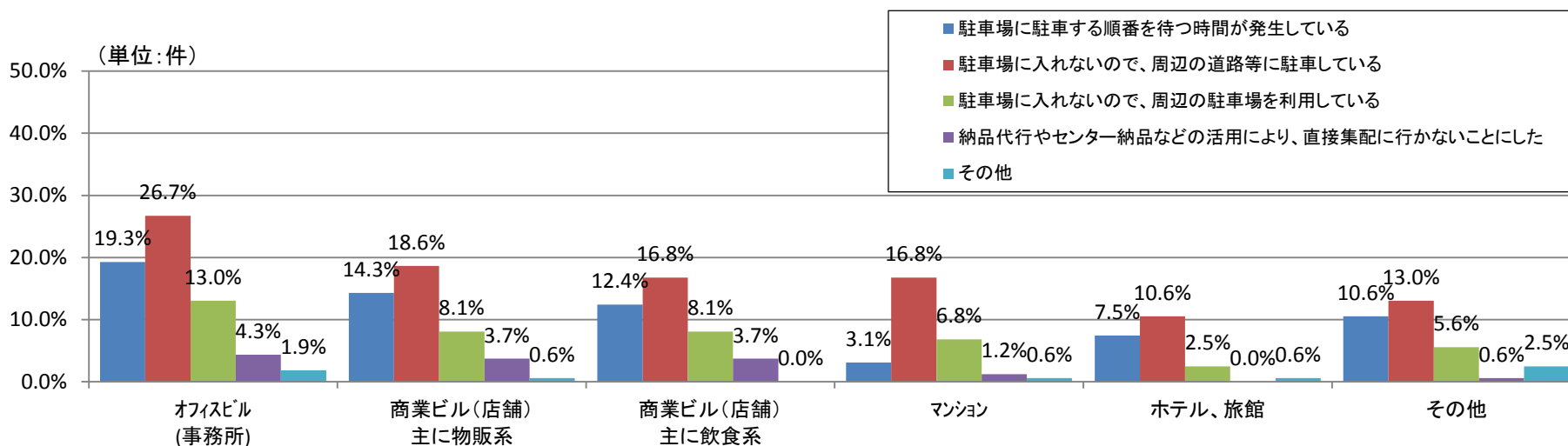


(11) 荷捌き用の駐車マスが不足し、集配作業のネックとなっている場合における対応について

③政令指定都市以外のみを集配している事業者分〔(4)で荷捌き用の駐車マスがない・不足と回答した事業者について〕



④政令指定都市内と政令指定都市以外の両方で集配している事業者分〔(4)で荷捌き用の駐車マスがない・不足と回答した事業者について〕



(12) 駐車時間の短縮化に効果があると考えられる建築物の配慮事項について

全事業者合計

